

**Programme d'apprentissage  
en milieu de travail**

**Peintre-finiisseur  
ou  
peintre-finiisseuse  
sur bois**

**Guide du compagnon  
ou de la compagne**

EQ-5014-01 (11-2009)

---

**Février 2006**

Ce document a été réalisé par le Comité sectoriel de main-d'œuvre des industries des portes et fenêtres, du meuble et des armoires de cuisine en partenariat avec Emploi-Québec. Il a été conçu à partir de la norme professionnelle du métier de peintre-finiisseur ou peintre-finiisseuse dans le but de préciser les compétences à maîtriser pour la qualification professionnelle dans ce métier.



### **Responsable du projet CSMO**

M. Christian Galarneau  
Coordonnateur

Comité sectoriel de main-d'œuvre des industries des portes et fenêtres, du meuble et des armoires de cuisine

### **Coordination du projet**

M. Ghislain Royer  
Chargé de projet  
CEMEQ International

### **Recherche et rédaction**

M<sup>me</sup> France Sévigny  
Conseillère en développement de programmes de formation

### **Révision**

M<sup>me</sup> Julie Houle  
M<sup>me</sup> Marie-Hélène de la Chevrotière

### **Emploi-Québec**

M<sup>me</sup> Suzèle Bordeleau  
Direction du développement  
des compétences en milieu de travail (DDCMT)  
Conseillère

**Nous tenons à remercier d'une façon particulière les experts qui ont participé à l'élaboration de la norme professionnelle, laquelle a servi de base à la conception de ce guide du compagnon ou de la compagne d'apprentissage.**

M. Jean-Pierre Massicotte  
Ébénisterie Héritage  
Brossard

M<sup>me</sup> Chantale Charbonneau  
Groupe Bermex  
Maskinongé

M. Léo Lévesque  
Cuisine Laurier  
Laurier-Station

M<sup>me</sup> Lucie O'Neil  
Groupe Cabico  
Ayer's Cliff

M. Éric Véraquin  
Rénova  
Plessisville

M<sup>me</sup> Francine Bissonnette-Green  
Trial Design  
Valleyfield

M. Blaise Turgeon  
Ébénisterie Beaubois  
Saint-Georges

M. Laurier Chagnon  
Princeville

M<sup>me</sup> Nancy Godbout  
M. Frédéric Lagacé  
Plessi E.C.  
Plessisville

M. Serge Plante  
Industries A.P.  
Laurier-Station

M<sup>me</sup> Linda Roy  
PolyBois inc.  
Thetford Mines

M. Jean-Guy Gamelin  
Meubles 'O' GAM  
Saint-Léonard-d'Aston

M. Pierre-André Arel  
Shermag  
Sherbrooke

M<sup>me</sup> Isabelle Collin  
Meubles Dinec  
Louiseville

M. André Bruno  
Cuisine Denis Couture  
Longueuil

M. Michel Robert  
Ébénisterie Sapele  
Saint-Jean-sur-Richelieu

M. Daniel Rivard  
École québécoise du meuble et du bois ouvré  
(EQMBO)  
Victoriaville

M. Raymond Thériault  
Association des fabricants de meubles du  
Québec (AFMQ)  
Montréal

M. Marc La Rue  
Centrale des syndicats démocratiques  
Québec

---

# Table des matières

<b>Présentation .....</b>	<b>1</b>
<b>PROGRAMME D'APPRENTISSAGE EN MILIEU DE TRAVAIL ET</b>	
<b>COMPAGNON OU COMPAGNE D'APPRENTISSAGE</b>	<b>3</b>
Programme d'apprentissage en milieu de travail.....	3
Principales qualités du compagnon ou de la compagne.....	4
Évaluation des apprentissages et des compétences.....	4
<b>CARNET D'APPRENTISSAGE.....</b>	<b>5</b>
Compétences visées.....	5
Tableau synthèse des éléments de la compétence.....	5
Plan d'apprentissage individuel .....	5
<b>RÔLES ET RESPONSABILITÉS DU COMPAGNON OU DE LA COMPAGNE .....</b>	<b>7</b>
Rôles du compagnon ou de la compagne .....	7
Responsabilités du compagnon ou de la compagne .....	7
Recommandations .....	8
<b>CINQ PRINCIPES POUR FACILITER L'APPRENTISSAGE.....</b>	<b>9</b>
1. L'apprenti ou l'apprentie n'apprend que par lui-même ou elle-même.....	9
2. Chaque apprenti ou apprentie apprend à son propre rythme.....	9
3. L'apprenti ou l'apprentie désire connaître le but à atteindre par l'apprentissage avant de s'y engager.....	9
4. L'apprenti ou l'apprentie retient mieux quand il ou elle se sent responsable de sa formation.....	9
5. L'apprenti ou l'apprentie apprend en se référant à ses expériences .....	9
<b>QUATRE APPROCHES POUR MOTIVER L'APPRENTI OU L'APPRENTIE.....</b>	<b>10</b>
<b>PROCESSUS D'ÉVALUATION DES APPRENTISSAGES.....</b>	<b>11</b>
Évaluation en cours d'apprentissage .....	11
Suivi du Programme d'apprentissage en milieu de travail.....	13
<b>RECOMMANDATIONS POUR L'APPRENTISSAGE EN MILIEU DE TRAVAIL .....</b>	<b>15</b>

<b>RECOMMANDATIONS POUR L'ENSEMBLE DES MODULES .....</b>	<b>16</b>
1. Règles de santé et de sécurité.....	16
2. Principes ergonomiques.....	17
3. Attitudes et comportements professionnels .....	18
4. Standards de qualité .....	18
5. Progression de l'apprentissage.....	19
6. Critères et démarches d'évaluation.....	20
7. Accès des femmes au milieu de travail.....	22
<b>RECOMMANDATIONS APPLICABLES À CHACUN DES MODULES .....</b>	<b>23</b>
<b>MODULES OBLIGATOIRES</b>	
<b>MODULE 1 Planification du travail de finition .....</b>	<b>25</b>
<b>MODULE 2 Préparation des surfaces .....</b>	<b>35</b>
<b>MODULE 3 Application des produits de mise en teinte .....</b>	<b>45</b>
<b>MODULE 4 Application des produits de revêtement.....</b>	<b>53</b>
<b>MODULE 5 Décapage .....</b>	<b>61</b>
<b>MODULE 6 Retouches .....</b>	<b>69</b>
<b>MODULE COMPLÉMENTAIRE</b>	
<b>MODULE 7 Colorations .....</b>	<b>79</b>

---

## Présentation

Ce document s'adresse aux compagnons et aux compagnes d'apprentissage qui, dans les entreprises, accueillent et supervisent des apprentis ou apprenties en vertu du Programme d'apprentissage en milieu de travail instauré par Emploi-Québec.

La première partie de ce guide rappelle les grandes lignes du programme, dont les rôles du compagnon ou de la compagne d'apprentissage, ses responsabilités ainsi que les attitudes qu'il ou elle doit démontrer en formation.

La seconde partie soumet des recommandations et des suggestions valables pour la formation relative à l'ensemble des modules du carnet d'apprentissage.

Nous vous invitons à lire ce document avant de commencer la supervision des apprentissages en milieu de travail.

Votre volonté de prendre les moyens pour permettre l'accroissement des compétences est un gage d'excellence pour l'entreprise.

## PROGRAMME D'APPRENTISSAGE EN MILIEU DE TRAVAIL ET COMPAGNON OU COMPAGNE D'APPRENTISSAGE

### Programme d'apprentissage en milieu de travail

Le Programme d'apprentissage en milieu de travail auquel vous vous associez est un mode de formation en entreprise. D'une part, l'apprenti ou l'apprentie acquiert la maîtrise d'un métier au moyen d'une intégration organisée dans un milieu de travail sous la direction d'une personne, le compagnon ou la compagne d'apprentissage, qui exerce déjà ce métier avec compétence. D'autre part, cet apprentissage en milieu de travail peut être complété, au besoin, par une formation hors production dans un établissement scolaire ou ailleurs, pour l'acquisition de compétences techniques et professionnelles pertinentes.

L'objectif du Programme d'apprentissage en milieu de travail est le suivant : **Offrir à l'apprenti ou à l'apprentie un processus structuré et organisé de formation qui lui permette de développer les compétences recherchées par son milieu.**

Les démarches	Les liens
1. Déterminer les compétences à acquérir.	En fonction des exigences du métier
2. Élaborer un plan d'apprentissage individuel.	En fonction des besoins professionnels de l'apprenti
3. Établir une entente.	En fonction des compétences à acquérir
4. Déterminer les compétences à acquérir.	Par le compagnon ou la compagne et par la personne représentant Emploi-Québec
5. Reconnaître les compétences acquises.	En milieu de travail

## **Principales qualités du compagnon ou de la compagne**

Le compagnon ou la compagne doit avoir :

- des aptitudes à communiquer;
- une maîtrise du métier;
- de la crédibilité dans son milieu;
- de l'intérêt pour la formation.

## **Évaluation des apprentissages et des compétences**

L'approche par compétences place l'apprenti ou l'apprentie au centre de la démarche de formation, tout en le responsabilisant au regard de ses apprentissages. L'évaluation comporte donc deux fonctions complémentaires : le soutien à l'apprentissage par la mesure et l'évaluation de la progression de l'apprenti ou de l'apprentie; la sanction des apprentissages par la mesure du degré d'acquisition de la compétence au terme de l'apprentissage.



## **CARNET D'APPRENTISSAGE**

Ce carnet rassemble les différents renseignements nécessaires à l'organisation des apprentissages. Il constitue l'unique document où sera consigné le détail des compétences professionnelles acquises en milieu de travail.

### **Compétences visées**

Afin de préciser les compétences à maîtriser en milieu de travail, le carnet d'apprentissage présente les éléments d'apprentissage regroupés sous forme de modules. Chaque module correspond à une compétence ou à un groupement de tâches à exécuter.

Les modules sont présentés de façon identique. Dans chacun d'eux figurent :

- ◇ la compétence visée;
- ◇ les attitudes, les aptitudes et les comportements professionnels;
- ◇ le contexte dans lequel l'apprentissage est réalisé;
- ◇ les conditions d'évaluation;
- ◇ les critères qui permettent de juger de l'atteinte de la compétence.

### **Tableau synthèse des éléments de la compétence**

Le tableau synthèse présente les modules et donne une vue d'ensemble des compétences qui ont fait l'objet d'analyses à des fins d'apprentissage.

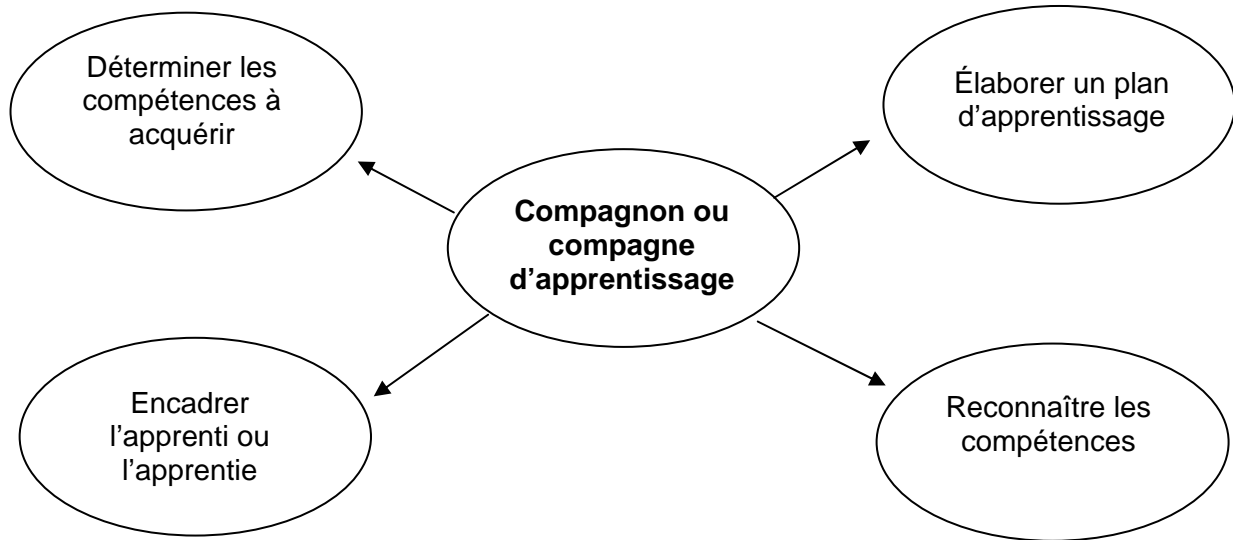
### **Plan d'apprentissage individuel**

À partir des renseignements contenus dans le carnet, l'apprenti ou l'apprentie peut :

- se situer au regard du métier;
- se donner un plan d'apprentissage individuel;
- suivre, de façon systématique, la progression de son apprentissage.

## RÔLE ET RESPONSABILITÉS DU COMPAGNON OU DE LA COMPAGNE D'APPRENTISSAGE

### Rôles du compagnon ou de la compagne



### Responsabilités du compagnon ou de la compagne

Voici en quoi consistent les responsabilités du compagnon ou de la compagne :

- ◇ Accueillir l'apprenti ou l'apprentie dans le milieu du travail, s'il y a lieu, et l'informer sur le fonctionnement de l'entreprise.
- ◇ S'assurer de la compréhension qu'a l'apprenti ou l'apprentie des règles de santé et de sécurité en vigueur dans l'entreprise.
- ◇ Montrer à l'apprenti ou à l'apprentie les gestes professionnels et superviser sa façon de les exécuter.
- ◇ Évaluer la maîtrise des tâches dont fait preuve l'apprenti ou l'apprentie.
- ◇ Attester, par sa signature dans le carnet d'apprentissage, les compétences acquises par l'apprenti ou l'apprentie.
- ◇ Informer le représentant d'Emploi-Québec de l'évolution de l'apprenti ou de l'apprentie au regard de son apprentissage.

## Recommandations

Au début de l'apprentissage, il est important que vous accordiez une attention particulière à l'accueil en établissant, dès le départ, une bonne relation avec l'apprenti ou l'apprentie. Il est recommandé de tenir une rencontre afin de favoriser une compréhension commune du Programme d'apprentissage en milieu de travail.

Les points traités lors de ce premier contact en présence de la personne responsable d'Emploi-Québec visent à :

- ◇ définir les rôles et les responsabilités réservés à chacun;
- ◇ s'assurer de la bonne compréhension des apprentissages prévus dans le plan d'apprentissage individuel;
- ◇ présenter le plan de suivi tout en précisant que la maîtrise de chaque compétence n'est pas soumise à une durée déterminée et que l'apprentissage de chaque tâche se fait dans l'ordre qui convient à l'entreprise;
- ◇ rassurer l'apprenti ou l'apprentie sur sa capacité d'apprendre, en plus d'atténuer ses craintes éventuelles relativement à l'évaluation des apprentissages et à l'attestation des compétences;
- ◇ répondre aux interrogations concernant la structure et le fonctionnement de l'entreprise ainsi qu'à celles concernant la santé et la sécurité du travail.

## **CINQ PRINCIPES POUR FACILITER L'APPRENTISSAGE**

Votre tâche sera grandement facilitée si vous tenez compte des cinq principes suivants :

### **1. L'apprenti ou l'apprentie n'apprend que par lui-même ou elle-même.**

Vous pouvez procéder à des démonstrations tout en donnant des explications. L'observation est une bonne façon de faire comprendre une tâche. Montrer son métier consiste à faire accomplir, étape par étape, les tâches qui lui sont propres. L'apprenti ou l'apprentie pourra alors démontrer la maîtrise de ses gestes.

### **2. Chaque apprenti ou apprentie apprend à son propre rythme.**

Le temps requis pour comprendre une tâche et acquérir les habiletés propres à un métier varie d'une personne à l'autre. Si vous donnez le temps nécessaire à chacun pour apprendre, tous peuvent parvenir à la compétence recherchée dans l'exercice d'un travail.

### **3. L'apprenti ou l'apprentie désire connaître le but à atteindre par l'apprentissage avant de s'y engager.**

Le compagnon ou la compagne réussit à motiver l'apprenti ou l'apprentie en :

- ◇ lui démontrant la pertinence de ses apprentissages;
- ◇ lui présentant ce qu'il pourra exécuter comme travail après sa formation;
- ◇ lui expliquant les étapes à franchir;
- ◇ lui dévoilant les moyens à prendre pour maîtriser la tâche;
- ◇ préparant avec lui ou avec elle un plan d'apprentissage.

### **4. L'apprenti ou l'apprentie retient mieux lorsqu'il ou elle se sent responsable de sa formation.**

En effet, en se responsabilisant, l'apprenti ou l'apprentie :

- ◇ apprend par lui-même ou elle-même;
- ◇ doit maîtriser les compétences nouvelles;
- ◇ peut exprimer ses besoins.

### **5. L'apprenti ou l'apprentie apprend en s'appuyant sur ses expériences.**

Chaque personne apprend à sa façon. En s'appuyant sur ses expériences passées, l'apprenti ou l'apprentie acquiert les savoirs nouveaux. Lorsque vous faites appel au connu et au passé de l'apprenti ou de l'apprentie pour lui apprendre un nouveau savoir, vous lui permettez de mieux intégrer l'apprentissage.

## QUATRE APPROCHES POUR MOTIVER L'APPRENTI OU L'APPRENTIE

L'apprenti ou l'apprentie recherche chez vous les attitudes positives et les gestes qui renforcent l'apprentissage. Afin d'être positif ou positive et de renforcer les connaissances nouvelles, vous devez suivre un processus en quatre étapes :

- ◇ Évaluer les compétences acquises.
- ◇ Valoriser l'apprenti ou l'apprentie.
- ◇ Critiquer en précisant les points à améliorer.
- ◇ Encourager l'apprenti ou l'apprentie.

Quelles approches devez-vous privilégier pour motiver l'apprenti ou l'apprentie?

Évaluer	Valoriser	Critiquer	Encourager
<p>Porter une appréciation sur l'apprentissage.</p> <p>On évalue en regardant :</p> <ul style="list-style-type: none"> <li>• l'utilisation des nouvelles connaissances dans le travail;</li> <li>• les comportements professionnels dans les divers aspects du métier;</li> <li>• la maîtrise du geste professionnel nouvellement acquis.</li> </ul>	<p>Reconnaître les efforts et les résultats de la personne.</p> <p>On valorise en :</p> <ul style="list-style-type: none"> <li>• s'appuyant sur des faits concrets;</li> <li>• s'exprimant à l'aide d'exemples;</li> <li>• soulignant les habiletés maîtrisées.</li> </ul>	<p>Préciser les points faibles qu'il est possible d'améliorer.</p> <p>On fait une critique constructive par :</p> <ul style="list-style-type: none"> <li>• la détermination des points faibles;</li> <li>• la présentation des bons exemples;</li> <li>• la suggestion de moyens correctifs.</li> </ul>	<p>Motiver la personne à poursuivre sa formation.</p> <p>On encourage par :</p> <ul style="list-style-type: none"> <li>• l'énumération des éléments de compétence maîtrisés par l'apprenti ou l'apprentie;</li> <li>• la signalisation des conséquences que sa nouvelle formation aura pour l'entreprise;</li> <li>• le soulignement de l'efficacité du travail.</li> </ul>

## PROCESSUS D'ÉVALUATION DES APPRENTISSAGES

Évaluer l'apprentissage, c'est mesurer les changements apportés dans le travail par la formation, pour mieux les juger et prendre les décisions qui s'imposent. Deux aspects de l'évaluation sont considérés ici : l'évaluation en cours d'apprentissage et le suivi du Programme d'apprentissage en milieu de travail.

### Évaluation en cours d'apprentissage

L'évaluation en cours d'apprentissage se fait de la façon qui suit :

On doit évaluer :	En lien avec :
<ul style="list-style-type: none"><li>• les gestes à faire</li></ul>	<ul style="list-style-type: none"><li>• pour l'amélioration de la maîtrise des tâches</li></ul>
<ul style="list-style-type: none"><li>• les correctifs à apporter</li></ul>	<ul style="list-style-type: none"><li>• pour remédier aux difficultés éprouvées</li></ul>
<ul style="list-style-type: none"><li>• l'atteinte des compétences</li></ul>	<ul style="list-style-type: none"><li>• d'après le carnet d'apprentissage</li></ul>

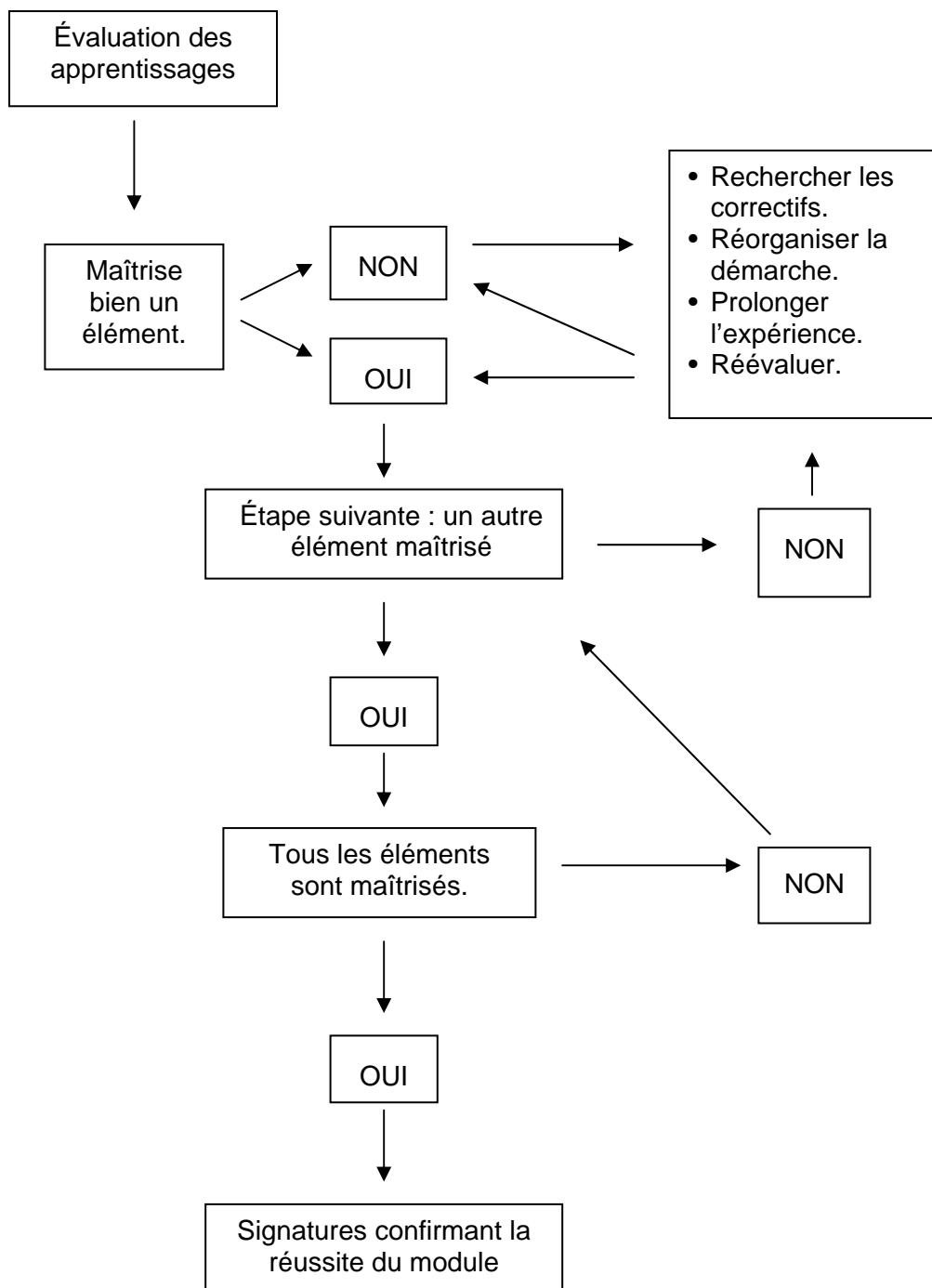
Comme l'indique le carnet d'apprentissage, les conditions et les critères d'évaluation permettent à tous les compagnons et compagnes d'apprentissage de juger l'atteinte de la compétence visée en fonction d'une même base.

Si l'apprenti ou l'apprentie maîtrise un des éléments d'apprentissage, il ou elle passe à l'étape suivante. Si, par contre, une difficulté survient, l'apprenti ou l'apprentie et vous devez rechercher les correctifs appropriés, réorganiser la démarche d'apprentissage et prolonger l'expérience jusqu'à la maîtrise de la tâche. Cette façon d'évaluer fait partie intégrante de l'apprentissage et vous permet de faire des ajustements en cours de route. Ce procédé augmente l'efficacité de l'apprentissage en ne laissant rien au hasard.

Pendant la formation, vous confirmez la réalisation satisfaisante de chacun des éléments d'apprentissage en les paraphant dans le carnet d'apprentissage. Grâce à des exercices constants, l'apprenti ou l'apprentie progresse jusqu'à ce qu'il ou elle puisse démontrer l'intégration de tous les éléments d'apprentissage et ainsi maîtriser chaque compétence.

**Toutes les signatures sont nécessaires pour confirmer la maîtrise de chacune des compétences.**

Voici, de façon schématisée, le processus d'évaluation des apprentissages :



## **Suivi du Programme d'apprentissage en milieu de travail**

Le suivi du Programme d'apprentissage en milieu de travail relève de la responsabilité d'Emploi-Québec. Pour le réaliser de façon efficace, l'organisme évalue l'ensemble de la démarche :

- ◇ La progression de l'apprenti ou de l'apprentie.
- ◇ Les rôles et les responsabilités du compagnon ou de la compagne d'apprentissage.
- ◇ Le respect manifesté par le compagnon ou la compagne d'apprentissage à l'égard des exigences liées à son rôle.
- ◇ Le déroulement général de l'entente.
- ◇ La pertinence du programme au regard des besoins.

Cette évaluation est délicate, mais indispensable au développement harmonieux du programme d'intervention. Elle s'avère délicate, car elle concerne des personnes responsables à divers titres. Elle est toutefois indispensable, parce que la rétroaction augmentera l'expertise des uns et des autres, de même qu'elle permettra d'ajuster le Programme d'apprentissage en milieu de travail.

Le compagnon ou la compagne d'apprentissage contribue à cet exercice par ses commentaires quant au processus, à la qualité des instruments, voire à l'adéquation des apprentissages en fonction des besoins exprimés au départ par les parties.



---

## Recommandations pour l'apprentissage en milieu de travail

Cette partie présente un complément d'information pour l'apprentissage en milieu de travail. Elle constitue un document de référence à l'usage du compagnon ou de la compagne d'apprentissage. Vous y trouverez diverses indications et suggestions destinées à vous aider. Ces remarques peuvent, d'une part, vous permettre de mieux saisir quelles sont les compétences visées et, d'autre part, vous faciliter les tâches liées à l'encadrement de l'apprenti ou de l'apprentie.

La première section porte sur des questions d'ordre général, qui s'appliquent à l'ensemble des modules :

1. Les règles de santé et de sécurité au travail.
2. Les principes ergonomiques.
3. Les attitudes et les comportements professionnels.
4. Les standards de qualité.
5. La progression de l'apprentissage.
6. Les critères et les démarches d'évaluation.
7. L'accès des femmes au milieu du travail.

Par la suite, pour chacun des modules du carnet d'apprentissage, vous trouverez des explications et des suggestions concernant :

- ◇ les préalables;
- ◇ les précisions sur les éléments de la compétence;
- ◇ la confirmation de la maîtrise de la compétence.

À la fin de chacun des modules, un espace vous est réservé pour noter des remarques quant à l'approche utilisée et aux activités d'apprentissage mises en place, ou encore pour écrire vos recommandations afin d'améliorer l'apprentissage du module.

## RECOMMANDATIONS POUR L'ENSEMBLE DES MODULES

L'objet de ces recommandations n'est pas de remplacer les formations et les exigences nécessaires pour pouvoir exercer le métier. Il s'agit plutôt de rappeler qu'il existe des normes et qu'il est essentiel de les respecter.

Les paragraphes qui suivent contiennent les recommandations générales applicables à l'ensemble des modules. Celles qui sont propres aux différentes tâches ont été insérées dans les recommandations relatives à chacun de ces modules.

### 1. Règles de santé et de sécurité

En tant que compagnon ou compagne d'apprentissage, vous devez informer l'apprenti ou l'apprentie au sujet des normes, des règles et des consignes de sécurité liées aux étapes de la production. Voici en quoi consiste votre tâche :

#### État des lieux

- ◇ Enseigner à l'apprenti ou à l'apprentie à maintenir en tout temps son aire de travail propre et accessible.

#### Matériel, machines et outils

Vous devez vous assurer :

- ◇ que la formation concernant l'utilisation du matériel, des machines et des outils a été reçue;
- ◇ que le matériel, les machines, les outils et les dispositifs de sécurité sont conservés en bon état de fonctionnement;
- ◇ que l'apprenti ou l'apprentie prend les mesures nécessaires pour protéger sa santé, sa sécurité ou son intégrité physique;
- ◇ que l'apprenti ou l'apprentie veille à ne pas mettre en danger la santé, la sécurité et l'intégrité physique des autres personnes qui se trouvent sur les lieux de travail;
- ◇ que l'apprenti ou l'apprentie se soumet aux examens et à l'élimination des risques d'accidents et de maladies professionnelles.

#### Produits chimiques

- ◇ Veiller à l'utilisation appropriée des produits (nettoyants) afin de respecter les règles de santé et de sécurité.
- ◇ Faire appliquer les mesures de prévention prescrites.
- ◇ Voir à la sécurité et à l'équipement de protection individuelle.

Veillez à ce que l'apprenti ou l'apprentie :

- ◇ porte les vêtements et les accessoires d'hygiène et de protection individuelle lorsqu'ils sont nécessaires;
- ◇ prenne connaissance de son rôle en situation d'urgence;
- ◇ informe son supérieur immédiat de tout risque dans l'environnement de travail aussitôt qu'un tel risque est décelé;
- ◇ connaisse l'emplacement du matériel d'urgence et soit capable de l'utiliser ainsi que d'intervenir si une urgence survient;
- ◇ ajuste ses vêtements, qui ne doivent comporter aucune partie flottante, s'il y a danger de contact avec des pièces en mouvement;
- ◇ ne porte pas de bijoux;
- ◇ retienne ses cheveux, s'ils sont longs, dans un bonnet ou un casque, s'il y a lieu.

### **Activités de manutention**

- ◇ Veiller à ce que les techniques de travail sécuritaires et les principes d'ergonomie soient enseignés à l'apprenti ou à l'apprentie afin qu'il puisse s'en servir dans l'utilisation du matériel et de l'outillage ainsi que pour la manipulation d'objets lourds.
- ◇ Conseiller à l'apprenti ou à l'apprentie de signaler à son supérieur immédiat tout inconfort lié à la posture, aux efforts ou à la répétitivité des tâches.

De plus, vous ferez prendre connaissance à l'apprenti ou à l'apprentie des **principales obligations des travailleurs et travailleuses** en matière de santé et de sécurité au travail. En effet, le travailleur ou la travailleuse doit :

- ◇ prendre connaissance du programme de prévention qui le ou la concerne;
- ◇ prendre les mesures nécessaires pour protéger sa santé, sa sécurité et son intégrité physique;
- ◇ veiller à ne pas mettre en danger la santé, la sécurité et l'intégrité physique des autres personnes qui se trouvent sur les lieux de travail ou à proximité;
- ◇ se soumettre aux examens de santé exigés pour l'application de la loi et des règlements sur la santé et la sécurité au travail;
- ◇ participer au repérage et à l'élimination des risques d'accidents et de maladies professionnelles.

## **2. Principes ergonomiques**

La qualité et l'entretien des outils et de l'équipement, l'aménagement des postes de travail, la formation ainsi que l'organisation du travail limitent les risques de troubles musculo-squelettiques. Ces troubles sont causés essentiellement par la répétitivité des tâches, la force appliquée, les postures contraignantes, le travail statique et le manque de récupération musculaire.

### **3. Attitudes et comportements professionnels**

De manière générale, le compagnon ou la compagne d'apprentissage devra s'assurer que l'apprenti ou l'apprentie adopte les attitudes et les comportements suivants :

- ◇ Être une personne fiable, responsable et consciencieuse.
- ◇ Faire preuve de jugement.
- ◇ Avoir le souci de communiquer efficacement.
- ◇ Être capable de concentration et d'attention visuelle.
- ◇ Avoir le sens de l'observation.
- ◇ Faire preuve de minutie.
- ◇ Avoir le souci de maintenir le matériel en bon état de fonctionnement.
- ◇ Avoir le souci d'offrir des produits de qualité et d'obtenir la satisfaction de la clientèle.
- ◇ Faire preuve de vigilance à l'égard de sa santé, de sa sécurité et de celles des autres.
- ◇ Savoir prendre des décisions.
- ◇ Être en mesure de soulever des poids de 50 kg.
- ◇ Faire preuve de dextérité et de précision.
- ◇ Avoir le souci de la propreté.

### **4. Standards de qualité**

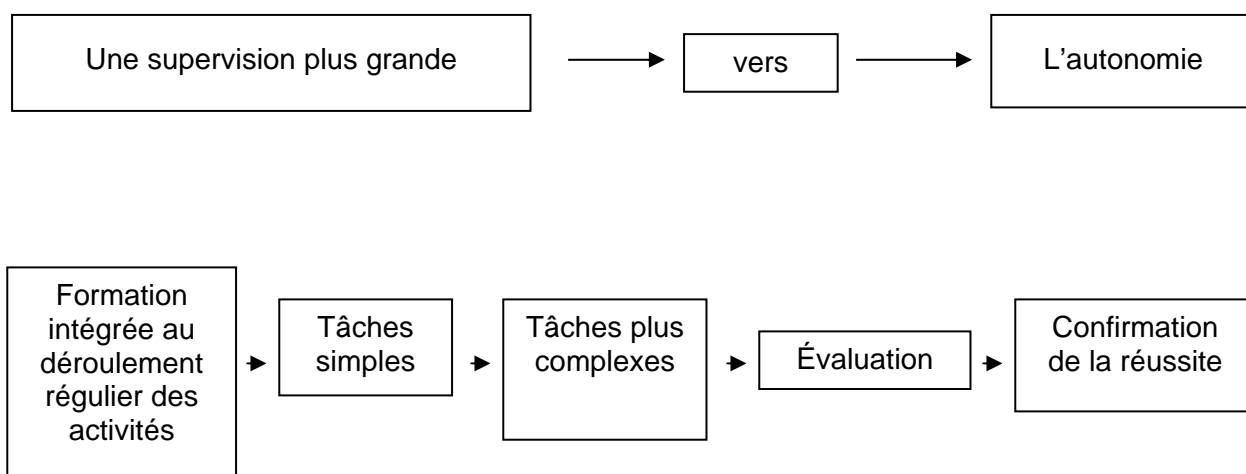
La bonne qualité des meubles fabriqués est essentielle à la survie de l'entreprise. Les normes de qualité de l'entreprise et de la clientèle doivent être respectées. Progressivement, vous devez habituer l'apprenti à s'interroger sur la qualité de son travail et à chercher des moyens ou des façons de faire pour réduire les délais d'exécution et pour augmenter la qualité du travail.

À cet effet, l'apprenti ou l'apprentie devra régulièrement exercer le contrôle de la qualité des produits et pouvoir détecter les écarts, puis corriger la situation. La compétence pourra être attestée quand l'apprenti ou l'apprentie en aura démontré plusieurs fois la maîtrise.

## 5. Progression de l'apprentissage

L'organisation du travail est particulière à chacune des entreprises de rembourrage. Il est donc impossible d'établir une progression d'apprentissage unique pour tous les apprentis et apprenties.

En tant que compagnon ou compagne d'apprentissage, vous avez un rôle important à jouer pour que l'apprenti ou l'apprentie progresse de façon satisfaisante et enrichissante. Voici, de façon schématisée, ce qui constitue une bonne progression d'apprentissage :



Un juste équilibre entre la supervision et l'autonomie devrait permettre à l'apprenti ou à l'apprentie de progresser. Il devrait également permettre à la personne qui le supervise d'apporter les correctifs nécessaires et d'apprécier la qualité et la constance de son travail ainsi que le respect des délais d'exécution.

Lorsque l'apprenti ou l'apprentie effectue ses tâches selon les normes établies dans le carnet d'apprentissage, on peut commencer à évaluer les apprentissages.

## **6. Critères et démarches d'évaluation**

### **Critères**

Certains critères se retrouvent dans presque tous les modules. Il convient donc d'expliquer ici brièvement comment ces critères doivent être utilisés pour l'évaluation de l'apprentissage.

### **Respect des délais de production**

L'apprentissage de certaines tâches exige un bon entraînement pour pouvoir arriver à un délai d'exécution acceptable. La notion du délai d'exécution de la production doit donc être introduite de façon progressive.

Durant les premiers mois d'apprentissage, il est préférable de mettre l'accent non pas sur la rapidité, qui s'acquiert avec le temps, mais bien sur la qualité du travail effectué. Cela devrait avoir pour effet d'encourager l'apprenti ou l'apprentie et de l'aider à bien apprendre le métier.

L'attestation de la compétence pourra se faire lorsque l'apprenti ou l'apprentie aura intégré tous les éléments d'apprentissage nécessaires à la réalisation de la tâche dans les délais fixés.

### **Respect des normes de l'entreprise**

L'organisation et les méthodes de travail diffèrent d'une entreprise à l'autre. Par conséquent, il est important de se référer aux normes et aux standards en vigueur dans l'entreprise pour évaluer le travail de l'apprenti ou de l'apprentie.

### **Démarches d'évaluation**

L'apprentissage comporte deux types d'évaluations : le suivi de l'apprentissage au quotidien, représenté par les initiales apposées dans le carnet d'apprentissage, et la confirmation de la maîtrise de la compétence dans le même carnet. Chacun possède des caractéristiques propres, que le compagnon ou la compagne d'apprentissage doit prendre en compte dans son processus d'évaluation.

**Les initiales du compagnon ou de la compagne d'apprentissage dans le carnet d'apprentissage :**

- ◇ attestent que l'apprenti ou l'apprentie maîtrise les éléments de la compétence;
- ◇ doivent être apposées au regard de chacun des éléments de la compétence.

Voici un exemple :

Éléments de la compétence	√	Initiales apprenti/compagnon apprentie/compagne
<p><b>1.5 Déterminer le processus de finition approprié</b></p> <ul style="list-style-type: none"> <li>◇ Détermination précise du processus de finition à l'aide des plaquettes-échantillons.</li> <li>◇ Interprétation juste des directives et de la feuille de marche à suivre.</li> </ul>	<p>_____</p> <p>_____</p>	<p>_____</p> <p>_____</p>

**La confirmation de la maîtrise de la compétence dans le carnet d'apprentissage :**

- ◇ atteste la capacité de l'apprenti ou de l'apprentie à exécuter le travail dans son ensemble, dans les conditions et selon les critères définis dans le carnet d'apprentissage.

Voici un exemple :

<b>Nous, soussignés, confirmons la maîtrise de la compétence du module 2</b>	
<b>« Préparation des surfaces »</b>	
<b>Apprenti ou apprentie</b>	_____ Signature
<b>Compagnon ou compagne d'apprentissage</b>	_____ Signature
<b>Employeur</b>	_____ Signature
<b>Date</b> _____	

## **7. Accès des femmes au milieu de travail**

L'employeur doit s'assurer de l'intégration harmonieuse d'une nouvelle apprentie parmi ses collègues. On sait que dans les milieux majoritairement masculins les travailleurs ne sont pas toujours prêts à recevoir une collègue. Le compagnon ou la compagne d'apprentissage doit donc veiller à ce que l'apprentie ne soit pas victime d'exclusion ou d'isolement.



## RECOMMANDATIONS APPLICABLES À CHACUN DES MODULES

Ces recommandations particulières permettront au compagnon ou à la compagne d'apprentissage de mieux encadrer l'apprenti. Elles précisent et enrichissent les compétences à acquérir décrites dans le carnet d'apprentissage. Ces suggestions se présentent sous quatre rubriques :

**LES PRÉALABLES** indiquent les connaissances et les habiletés qui sont essentielles à l'apprentissage réussi du module. Avant de confier certaines tâches à l'apprenti ou à l'apprentie, assurez-vous que cette personne sait utiliser les instruments de mesure et le matériel nécessaire à leur réalisation.

**LES ÉLÉMENTS DE LA COMPÉTENCE** reprennent ceux du carnet d'apprentissage. La colonne de droite contient les éléments de la compétence et les critères de performance, ce qui permet de suivre la progression de l'apprenti ou de l'apprentie depuis ses apprentissages. Vous pouvez également ajouter des notes personnelles, s'il y a lieu.

**LES PRÉCISIONS SUR LES ÉLÉMENTS DE LA COMPÉTENCE** qui vous sont données servent à compléter l'information qui se trouve dans le carnet d'apprentissage. Ces précisions devraient vous permettre de faire apprendre le métier plus facilement à l'apprenti ou à l'apprentie.

**LA CONFIRMATION DE LA MAÎTRISE DE LA COMPÉTENCE** fournit des indications qui vous aideront à déterminer si l'apprenti ou l'apprentie maîtrise la compétence. À l'aide de ces directives, il vous sera possible d'évaluer si l'apprentissage est terminé.

Un guide d'apprentissage présenté sous forme de feuillets, est disponible auprès du Comité sectoriel de main-d'œuvre des industries des portes et fenêtre, du meuble et des armoires de cuisine. L'apprenti ou l'apprentie peut s'y référer au besoin afin d'avoir de l'information de base ou d'obtenir des renseignements complémentaires assurant sa mise à niveau. Il faut cependant préciser que tous les éléments en lien avec une compétence ne se retrouvent pas systématiquement dans le guide d'apprentissage. D'une part, cela permet de respecter la diversité des entreprises; d'autre part, cela laisse plus de latitude au compagnon ou à la compagne dans son approche avec l'apprenti ou l'apprentie.

---

## **Module 1**

### **Planification du travail de finition**

#### **COMPÉTENCE VISÉE**

- ◇ Planifier son travail.

#### **ATTITUDES ET COMPORTEMENTS PROFESSIONNELS**

- ◇ Être une personne fiable, responsable et consciencieuse.
- ◇ Avoir le souci de communiquer efficacement.
- ◇ Être capable de concentration et d'attention visuelle.
- ◇ Savoir prendre des décisions.
- ◇ Avoir le sens de l'observation.
- ◇ Avoir le souci d'offrir des produits de qualité et d'obtenir la satisfaction de la clientèle.
- ◇ Faire preuve de vigilance à l'égard de sa santé et de sa sécurité et de celles des autres.
- ◇ Faire preuve de minutie.

## PRÉALABLES

Ce premier module permettra à l'apprenti ou à l'apprentie d'acquérir les connaissances de base nécessaires à la pratique du métier de peintre-finiisseur ou peintre-finiisseuse. Il s'agit des éléments suivants :

- ◇ Différencier les essences de bois;
- ◇ Connaître la qualité du bois;
- ◇ Identifier les étapes de réalisation de la finition, y compris l'équipement et les produits de finition.

Préalablement, le compagnon ou la compagne devra informer l'apprenti ou l'apprentie sur les directives de production de l'entreprise. Ces directives sont propres à chaque entreprise. Ainsi, vous devrez trouver dans votre entreprise les directives concernant les aspects suivants :

- ◇ le calendrier de production (priorités);
- ◇ les étapes de production;
- ◇ les procédures de travail.

À titre de compagnon ou de compagne, vous aurez également à faciliter les apprentissages concernant les essences et la qualité du bois. À cette fin, les sujets concernant les essences de bois et la qualité devront être vus.

- ◇ Les essences de bois :
  - les caractéristiques propres à chacune des catégories de feuillus et de résineux;
  - les caractéristiques propres à chacune des familles de bois franc et de bois mou;
  - les bois exotiques.
- ◇ La qualité du bois :
  - ce qui influence la qualité;
  - les défauts naturels du bois;
  - les défauts de séchage et d'empilage du bois;
  - les défauts de transformation du bois.

En plus, l'apprenti ou l'apprentie devra apprendre à interpréter le processus de finition de la plaquette-échantillon afin d'assurer la meilleure finition possible. Dans cette optique, votre rôle de compagnon ou de compagne sera d'expliquer et de démontrer à l'apprenti ou à l'apprentie :

- ◇ comment on réalise, étape par étape, la plaquette-échantillon;
- ◇ quels sont l'équipement et les produits de finition nécessaires.

À ce stade, on pourrait croire que l'apprenti ou l'apprentie sera en mesure de réaliser certaines tâches. Avant de lui confier quelque tâche que ce soit, le compagnon ou la compagne doit tout de même s'assurer que l'apprenti ou l'apprentie est en mesure d'effectuer la préparation du système d'application.

En tant que compagnon ou compagne, vous devez partager vos connaissances et votre expertise. Votre rôle consiste également à soutenir la motivation de l'apprenti ou de l'apprentie. À cette fin, faites-lui prendre conscience de la valeur ajoutée de son travail sur le produit.

ÉLÉMENT DE LA COMPÉTENCE	Progression		
	1 - Apprentissage	2 - Progression	3 - Maîtrise
			√
			√
			√
1.1 Distinguer les produits de finition et leurs caractéristiques	1	2	3
◇ Identification juste des produits de mise en teinte et de leurs caractéristiques.	<input type="checkbox"/>	<input type="checkbox"/>	<input type="checkbox"/>
◇ Identification juste des produits de recouvrement et de leurs caractéristiques.	<input type="checkbox"/>	<input type="checkbox"/>	<input type="checkbox"/>
◇ Identification juste des produits de finition et de leurs caractéristiques.	<input type="checkbox"/>	<input type="checkbox"/>	<input type="checkbox"/>
◇ Identification juste des produits complémentaires et de leurs caractéristiques.	<input type="checkbox"/>	<input type="checkbox"/>	<input type="checkbox"/>

### PRÉCISIONS SUR L'ÉLÉMENT DE LA COMPÉTENCE

#### 1.1 Distinguer les produits de finition et leurs caractéristiques

Afin de vous assurer que l'apprenti ou l'apprentie maîtrise cet élément de la compétence, vérifiez sa capacité à :

- ◇ identifier les produits suivants ainsi que leurs caractéristiques respectives :
  - les produits de mise en teinte;
  - les produits de recouvrement (apprêt, scellant);
  - les produits de finition;
  - les produits complémentaires.

ÉLÉMENT DE LA COMPÉTENCE	Progression		
	1 - Apprentissage		√
	2 - Progression		√
	3 - Maîtrise		√
<b>1.2 Distinguer et interpréter les codes de produits des entreprises de fabrication</b>	<b>1</b>	<b>2</b>	<b>3</b>
◇ Repérage complet des directives de l'entreprise de fabrication des produits de finition.	<input type="checkbox"/>	<input type="checkbox"/>	<input type="checkbox"/>
◇ Interprétation adéquate de l'information fournie dans les bulletins techniques.	<input type="checkbox"/>	<input type="checkbox"/>	<input type="checkbox"/>

### PRÉCISIONS SUR L'ÉLÉMENT DE LA COMPÉTENCE

#### 1.2 Distinguer et interpréter les codes de produits des entreprises de fabrication

Afin de vous assurer que l'apprenti ou l'apprentie maîtrise cet élément de la compétence, vérifiez sa capacité à :

- ◇ trouver l'information complète liée aux directives des entreprises de fabrication concernant les produits de finition;
- ◇ interpréter l'information fournie dans les bulletins techniques.

ÉLÉMENT DE LA COMPÉTENCE	Progression		
	1 - Apprentissage	2 - Progression	3 - Maîtrise
			√
			√
			√
1.3 Reconnaître un processus de finition	1	2	3
◇ Reconnaissance juste des étapes du processus de finition à l'aide de la plaquette-échantillon.	<input type="checkbox"/>	<input type="checkbox"/>	<input type="checkbox"/>
◇ Reconnaissance précise des produits spécifiques du processus de finition.	<input type="checkbox"/>	<input type="checkbox"/>	<input type="checkbox"/>
◇ Précision dans le dosage des produits.	<input type="checkbox"/>	<input type="checkbox"/>	<input type="checkbox"/>

PRÉCISIONS SUR L'ÉLÉMENT DE LA COMPÉTENCE
<p><b>1.3 Reconnaître un processus de finition</b></p> <p>Afin de vous assurer que l'apprenti ou l'apprentie maîtrise cet élément de la compétence, vérifiez sa capacité à :</p> <ul style="list-style-type: none"> <li>◇ reconnaître les étapes du processus de finition en utilisant la plaquette-échantillon. Les étapes sont les suivantes : <ul style="list-style-type: none"> <li>• la préparation de la surface,</li> <li>• la mise en teinte,</li> <li>• l'application de l'apprêt,</li> <li>• l'application des produits de revêtement de finition;</li> </ul> </li> <li>◇ reconnaître les produits spécifiques du processus de finition, toujours en se basant sur la plaquette-échantillon. Pour vous aider, vous pouvez vous référer au module 4;</li> <li>◇ doser les produits avec précision. Pour ce faire, l'apprenti ou l'apprentie doit se baser sur la fiche technique du produit. À ce sujet, vous pouvez vous reporter au module 3.</li> </ul>

ÉLÉMENT DE LA COMPÉTENCE 1	Progression		
		1 - Apprentissage	
	2 - Progression		√
	3 - Maîtrise		√
<b>1.4 Déterminer les étapes du processus de finition</b>	<b>1</b>	<b>2</b>	<b>3</b>
◇ Détermination exacte des étapes du processus de finition.	<input type="checkbox"/>	<input type="checkbox"/>	<input type="checkbox"/>

#### PRÉCISIONS SUR L'ÉLÉMENT DE LA COMPÉTENCE

##### 1.4 Déterminer les étapes du processus de finition

- ◇ En déterminant les étapes du processus de finition l'apprenti ou l'apprentie vous démontrera qu'il a intégré l'élément de compétence précédent (1.3) et qu'il peut appliquer ses connaissances. S'il a de la difficulté le faire, revoyez avec lui ou elle les étapes du processus de finition.

ÉLÉMENT DE LA COMPÉTENCE	Progression		
	1 - Apprentissage	2 - Progression	3 - Maîtrise
			√
			√
			√
<b>1.5 Connaître les normes de qualité de l'entreprise</b>	<b>1</b>	<b>2</b>	<b>3</b>
◇ Identification juste des éléments influant sur la qualité de la finition.	<input type="checkbox"/>	<input type="checkbox"/>	<input type="checkbox"/>
◇ Interprétation juste des exigences du client ou de la cliente en fonction du produit.	<input type="checkbox"/>	<input type="checkbox"/>	<input type="checkbox"/>

PRÉCISIONS SUR L'ÉLÉMENT DE LA COMPÉTENCE
<p><b>1.5 Connaître les normes de qualité de l'entreprise</b></p> <p>Afin de vous assurer que l'apprenti ou l'apprentie maîtrise cet élément de la compétence, vérifiez sa capacité à :</p> <ul style="list-style-type: none"> <li>◇ reconnaître les éléments qui influent sur la qualité de la finition;</li> <li>◇ consulter les feuilles de spécifications.</li> </ul> <p>De plus, assurez-vous que l'apprenti ou l'apprentie signale aisément les anomalies au besoin. Il ou elle devra être capable :</p> <ul style="list-style-type: none"> <li>◇ d'évaluer l'état et la qualité du produit;</li> <li>◇ de reconnaître les non-conformités que présente le meuble;</li> <li>◇ de faire l'inspection à chaque étape de la finition en comparant avec la plaquette-échantillon.</li> </ul>



ÉLÉMENT DE LA COMPÉTENCE	Progression		
	1 - Apprentissage	2 - Progression	3 - Maîtrise
			√
			√
			√
<b>1.6 Déterminer le processus de finition approprié</b>	<b>1</b>	<b>2</b>	<b>3</b>
◇ Détermination précise du processus de finition à l'aide des plaquettes-échantillons.	<input type="checkbox"/>	<input type="checkbox"/>	<input type="checkbox"/>
◇ Interprétation juste des directives et de la feuille de marche à suivre.	<input type="checkbox"/>	<input type="checkbox"/>	<input type="checkbox"/>

### PRÉCISIONS SUR L'ÉLÉMENT DE LA COMPÉTENCE

#### 1.6 Déterminer le processus de finition approprié

À ce stade-ci, l'apprenti ou l'apprentie devra faire l'intégration de certaines connaissances qu'il ou elle a acquises tout au long de ce module. En tant que compagnon ou compagne, vous devrez alors évaluer que l'apprenti ou l'apprentie, à partir de la fiche de marche à suivre, est en mesure de déterminer le processus de finition requis. Cela signifie que l'apprenti ou l'apprentie devra utiliser la plaquette-échantillon qui convient.

ÉLÉMENT DE LA COMPÉTENCE	Progression		
	1 - Apprentissage	2 - Progression	3 - Maîtrise
			√
			√
			√
<b>1.7 Déterminer les opérations de réalisation de la finition</b>	<b>1</b>	<b>2</b>	<b>3</b>
◇ Détermination précise des étapes de réalisation de la finition.	<input type="checkbox"/>	<input type="checkbox"/>	<input type="checkbox"/>
◇ Conformité avec les directives de production.	<input type="checkbox"/>	<input type="checkbox"/>	<input type="checkbox"/>
◇ Finition conforme à la plaquette-échantillon.	<input type="checkbox"/>	<input type="checkbox"/>	<input type="checkbox"/>

### PRÉCISIONS SUR L'ÉLÉMENT DE LA COMPÉTENCE

#### 1.7 Déterminer les opérations de réalisation de la finition

Ce dernier élément de la compétence fait une révision complète des principaux éléments de compétence du module 1. À la fin de ce module, vous devrez vérifier si l'apprenti ou l'apprentie a intégré les éléments de la compétence pour être en mesure d'effectuer les tâches suivantes :

- ◇ choisir l'essence de bois et connaître l'effet de cette essence sur le résultat de finition;
- ◇ déterminer les défauts de la matière première qui influenceront sur la qualité de la finition;
- ◇ déterminer l'équipement et les produits en fonction du processus de finition;
- ◇ évaluer la conformité de la finition en fonction de la plaquette-échantillon et expliquer les causes de non-conformité.



---

## **Module 2**

### **Préparation des surfaces**

#### **COMPÉTENCE VISÉE**

- ◇ Préparer les surfaces.

#### **ATTITUDES ET COMPORTEMENTS PROFESSIONNELS**

- ◇ Être une personne fiable, responsable et consciencieuse.
- ◇ Être capable de concentration et d'attention visuelle.
- ◇ Avoir le sens de l'observation.
- ◇ Avoir le souci de maintenir le matériel en bon état de fonctionnement.
- ◇ Avoir le souci d'offrir des produits de qualité.
- ◇ Faire preuve de vigilance à l'égard de sa santé et de sa sécurité et de celles des autres.
- ◇ Savoir prendre des décisions.
- ◇ Faire preuve de dextérité et de précision.
- ◇ Avoir le souci de la propreté.
- ◇ Faire preuve de minutie.

## PRÉALABLES

Ce deuxième module sera l'occasion pour l'apprenti ou à l'apprentie d'acquérir les connaissances et certaines techniques de travail pour être en mesure de faire la préparation des surfaces.

Mais, avant toute chose, il faut sensibiliser l'apprenti ou l'apprentie à la nécessité de porter l'équipement de protection individuelle suivant :

- ◇ souliers de sécurité;
- ◇ protections auditives dans les endroits bruyants;
- ◇ lunettes de sécurité;
- ◇ masque à toutes les étapes de ponçage.

De plus, l'apprenti ou l'apprentie devra être en mesure de reconnaître les défauts du bois et de les corriger s'il y a lieu. Il ou elle doit donc pouvoir fournir des pièces exemptes de défauts.

Enfin, il est très important que l'apprenti ou l'apprentie comprenne l'importance de son travail et les répercussions de ses tâches sur la finition des pièces. Il ou elle doit se montrer sensible au fait qu'une mise en teinte de qualité dépend de la qualité de la préparation de la surface.

ÉLÉMENT DE LA COMPÉTENCE	Progression		
	1 - Apprentissage	2 - Progression	3 - Maîtrise
			√
			√
			√
<b>2.1 Distinguer l'équipement de préparation de surface</b>	<b>1</b>	<b>2</b>	<b>3</b>
◇ Respect du type de surface.	<input type="checkbox"/>	<input type="checkbox"/>	<input type="checkbox"/>
◇ Identification précise de l'équipement de sablage.	<input type="checkbox"/>	<input type="checkbox"/>	<input type="checkbox"/>
◇ Identification précise des outils de sablage.	<input type="checkbox"/>	<input type="checkbox"/>	<input type="checkbox"/>
◇ Identification juste des abrasifs.	<input type="checkbox"/>	<input type="checkbox"/>	<input type="checkbox"/>
◇ Choix judicieux de l'équipement de préparation de surface selon le type de finition désiré.	<input type="checkbox"/>	<input type="checkbox"/>	<input type="checkbox"/>

#### PRÉCISIONS SUR L'ÉLÉMENT DE LA COMPÉTENCE

##### 2.1 Distinguer l'équipement de préparation de surface

Afin de vous assurer que l'apprenti ou l'apprentie maîtrise bien cet élément de la compétence, vérifiez qu'il ou elle est en mesure d'identifier les éléments suivants :

- ◇ l'équipement de ponçage;
- ◇ les outils de ponçage;
- ◇ les abrasifs;

pour ensuite être capable de choisir judicieusement le matériel de préparation des surfaces en fonction du type de surface et de la finition désirée.

ÉLÉMENT DE LA COMPÉTENCE	Progression		
	1 - Apprentissage	2 - Progression	3 - Maîtrise
			√
			√
			√
<b>2.2 Sélectionner l'équipement d'application des produits de finition</b>	<b>1</b>	<b>2</b>	<b>3</b>
◇ Sélection précise des différents systèmes d'application.	<input type="checkbox"/>	<input type="checkbox"/>	<input type="checkbox"/>
◇ Détermination précise des types de vaporisation.	<input type="checkbox"/>	<input type="checkbox"/>	<input type="checkbox"/>
◇ Choix judicieux de l'équipement d'application de produits de finition selon le type de finition désiré.	<input type="checkbox"/>	<input type="checkbox"/>	<input type="checkbox"/>

### PRÉCISIONS SUR L'ÉLÉMENT DE LA COMPÉTENCE

#### 2.2 Sélectionner l'équipement d'application des produits de finition

Afin de vous assurer que l'apprenti ou l'apprentie maîtrise cet élément de la compétence, vérifiez qu'il ou elle est en mesure d'identifier :

- ◇ les systèmes d'application;
- ◇ les types de vaporisation;

pour ainsi être apte à faire un choix judicieux de l'équipement d'application de produits de finition selon le type de finition désiré.

Les modules 1, 3 et 4 contiennent toute l'information portant sur les systèmes d'application.

ÉLÉMENT DE LA COMPÉTENCE	Progression		
	1 - Apprentissage	2 - Progression	3 - Maîtrise
			√
			√
			√
2.3 Préparer les surfaces	1	2	3
◇ Préparation adéquate des surfaces selon les besoins.	<input type="checkbox"/>	<input type="checkbox"/>	<input type="checkbox"/>
◇ Réparation adéquate des anomalies.	<input type="checkbox"/>	<input type="checkbox"/>	<input type="checkbox"/>
◇ Utilisation conforme de l'équipement.	<input type="checkbox"/>	<input type="checkbox"/>	<input type="checkbox"/>
◇ Port adéquat de l'équipement de sécurité.	<input type="checkbox"/>	<input type="checkbox"/>	<input type="checkbox"/>

PRÉCISIONS SUR L'ÉLÉMENT DE LA COMPÉTENCE
<p><b>2.3 Procéder à la préparation des surfaces</b></p> <p>À ce stade de la formation, il est important de vérifier que l'apprenti ou l'apprentie est en mesure de faire :</p> <ul style="list-style-type: none"> <li>◇ le dépoussiérage et l'inspection;</li> <li>◇ la réparation des défauts;</li> <li>◇ le marquage des pièces;</li> <li>◇ le ponçage des surfaces;</li> <li>◇ l'évaluation des surfaces préparées;</li> <li>◇ le masquage;</li> </ul> <p>et ce, en utilisant les outils appropriés à chaque étape.</p> <p>À titre de compagnon ou de compagne, vous devrez donc fournir à l'apprenti ou à l'apprentie toute l'information nécessaire. Pour être en mesure de juger de la maîtrise de cet élément par l'apprentie ou l'apprenti, il faudra le placer dans des situations où il devra préparer des surfaces. Ainsi, par observation, vous serez à même d'apprécier la maîtrise ou non de cet élément de la compétence. Mais attention, avant de placer l'apprenti ou l'apprentie en situation de travail, il faudra vous assurer qu'il ou elle possède toutes les connaissances voulues.</p>



ÉLÉMENT DE LA COMPÉTENCE	Progression		
	1 - Apprentissage	2 - Progression	3 - Maîtrise
			√
			√
			√
<b>2.4 Faire le sablage</b>	<b>1</b>	<b>2</b>	<b>3</b>
◇ Connaissance précise des méthodes de sablage.	<input type="checkbox"/>	<input type="checkbox"/>	<input type="checkbox"/>
◇ Respect du processus de sablage.	<input type="checkbox"/>	<input type="checkbox"/>	<input type="checkbox"/>
◇ Sélection et utilisation appropriées des outils de sablage et des abrasifs.	<input type="checkbox"/>	<input type="checkbox"/>	<input type="checkbox"/>
◇ Évaluation juste de l'état de la surface.	<input type="checkbox"/>	<input type="checkbox"/>	<input type="checkbox"/>
◇ Port adéquat de l'équipement de sécurité.	<input type="checkbox"/>	<input type="checkbox"/>	<input type="checkbox"/>

#### PRÉCISIONS SUR L'ÉLÉMENT DE LA COMPÉTENCE

##### 2.4 Faire le sablage

Afin de vous assurer que l'apprenti ou l'apprentie maîtrise cet élément de la compétence, vérifiez d'abord sa capacité à évaluer l'état de la surface à poncer.

En fonction de l'évaluation de la surface, vous pouvez vérifier si l'apprenti ou l'apprentie choisit la méthode de ponçage appropriée, soit à la main ou au moyen d'une ponceuse portative. Vérifiez ensuite qu'il ou elle utilise les bons outils de ponçage et les bons abrasifs en fonction de la surface et des résultats attendus.

Enfin, par une mise en situation, vérifiez que l'apprenti ou l'apprentie exécute correctement le ponçage tout en respectant les étapes du processus.

ÉLÉMENT DE LA COMPÉTENCE	Progression		
	1 - Apprentissage	2 - Progression	3 - Maîtrise
			√
			√
			√
2.5 Contrôler la qualité	1	2	3
◇ Repérage juste de tous les défauts à éliminer.	<input type="checkbox"/>	<input type="checkbox"/>	<input type="checkbox"/>
◇ Appréciation juste de la qualité de la marchandise.	<input type="checkbox"/>	<input type="checkbox"/>	<input type="checkbox"/>
◇ Respect des normes de qualité selon la plaquette-échantillon.	<input type="checkbox"/>	<input type="checkbox"/>	<input type="checkbox"/>
◇ Mention pertinente des non-conformités s'il y a lieu.	<input type="checkbox"/>	<input type="checkbox"/>	<input type="checkbox"/>
◇ Respect du processus de contrôle propre à l'entreprise.	<input type="checkbox"/>	<input type="checkbox"/>	<input type="checkbox"/>

### PRÉCISIONS SUR L'ÉLÉMENT DE LA COMPÉTENCE

#### 2.5 Contrôler la qualité

Pour maîtriser cet élément de la compétence, l'apprenti ou l'apprentie doit posséder plusieurs connaissances normalement acquises dans les modules 1 et 2. Votre travail consistera donc d'abord à vous assurer que l'apprenti ou l'apprentie connaît bien :

- ◇ le processus de contrôle de la qualité de l'entreprise;
- ◇ les principaux défauts du bois :
  - défauts naturels,
  - défauts de séchage,
  - défauts d'empilage du bois,
  - défauts de transformation du bois.

Vous devrez ensuite vérifier si, avec ces connaissances, l'apprenti ou l'apprentie est en mesure de juger de la qualité de la marchandise pour ainsi s'assurer qu'il ou elle respecte les normes de qualité de la plaquette-échantillon. En cas de non-conformités, l'apprenti ou l'apprentie devra être en mesure de signaler les défauts à la ou aux personnes responsables de votre entreprise. Pour vérifier cet aspect, l'idéal serait de simuler des non-conformités et de demander à l'apprenti ou à l'apprentie de les repérer et de vous dire ce qu'il ou elle ferait dans ce cas.

ÉLÉMENT DE LA COMPÉTENCE	Progression		
	1 - Apprentissage	2 - Progression	3 - Maîtrise
			√
			√
			√
<b>2.6 Effectuer l'entretien préventif de l'équipement</b>	<b>1</b>	<b>2</b>	<b>3</b>
◇ Nettoyage adéquat de l'équipement de préparation.	<input type="checkbox"/>	<input type="checkbox"/>	<input type="checkbox"/>
◇ Évaluation juste de l'usure des abrasifs.	<input type="checkbox"/>	<input type="checkbox"/>	<input type="checkbox"/>

### PRÉCISIONS SUR L'ÉLÉMENT DE LA COMPÉTENCE

#### 2.6 Effectuer l'entretien préventif de l'équipement de préparation

Afin de vous assurer que l'apprenti ou l'apprentie maîtrise cet élément de la compétence, vérifiez sa capacité à faire l'entretien pour chaque pièce d'équipement utilisée par votre entreprise pour la préparation des surfaces. Ainsi, l'apprenti ou l'apprentie doit être en mesure :

- ◇ de nettoyer l'équipement;
- ◇ d'évaluer l'usure des abrasifs et de faire les actions nécessaires.

ÉLÉMENT DE LA COMPÉTENCE	Progression		
	1 - Apprentissage	2 - Progression	3 - Maîtrise
			√
			√
			√
<b>2.7 Vérifier l'environnement de travail</b>	<b>1</b>	<b>2</b>	<b>3</b>
◇ Recours à une méthode efficace de nettoyage du poste de travail.	<input type="checkbox"/>	<input type="checkbox"/>	<input type="checkbox"/>
◇ Remisage sécuritaire de l'outillage et des accessoires.	<input type="checkbox"/>	<input type="checkbox"/>	<input type="checkbox"/>

### PRÉCISIONS SUR L'ÉLÉMENT DE LA COMPÉTENCE

#### 2.7 Vérifier l'environnement de travail

Les éléments qui doivent être vérifiés ici sont les suivants :

- ◇ L'apprenti ou l'apprentie fait le nettoyage du poste de travail en fonction des exigences de l'entreprise;
- ◇ L'apprenti ou l'apprentie remise de façon sécuritaire l'équipement et les accessoires à leur endroit respectif.



---

## **Module 3**

### **Application des produits de mise en teinte**

#### **COMPÉTENCE VISÉE**

- ◇ Appliquer les produits de mise en teinte.

#### **ATTITUDES ET COMPORTEMENTS PROFESSIONNELS**

- ◇ Être une personne fiable, responsable et consciencieuse.
- ◇ Être capable de concentration et d'attention visuelle.
- ◇ Avoir le sens de l'observation.
- ◇ Avoir le souci de maintenir le matériel en bon état de fonctionnement.
- ◇ Avoir le souci d'offrir des produits de qualité.
- ◇ Faire preuve de vigilance à l'égard de sa santé et de sa sécurité et de celles des autres.
- ◇ Savoir prendre des décisions.
- ◇ Faire preuve de dextérité et de précision.
- ◇ Avoir le souci de la propreté.
- ◇ Faire preuve de minutie.

## PRÉALABLES

Ce troisième module permettra à l'apprenti ou à l'apprentie d'apprendre les connaissances nécessaires pour effectuer la mise en teinte. Ces connaissances sont les suivantes :

- ◇ la santé et la sécurité;
- ◇ la qualité;
- ◇ les essences de bois;
- ◇ les produits de mise en teinte;
- ◇ l'équipement de mise en teinte.

De plus, l'apprenti ou l'apprentie apprendra comment exécuter certaines tâches. Il s'agit des tâches suivantes :

- ◇ le choix de l'équipement;
- ◇ l'ajustement de l'équipement;
- ◇ l'ajustement du pistolet;
- ◇ la préparation du produit et l'estimation de la quantité nécessaire;
- ◇ la technique d'application en fonction de la position de la pièce à teindre;
- ◇ l'évaluation de surfaces teintes.

Mais, avant d'entreprendre ce module, vous devez informer l'apprenti ou l'apprentie sur les éléments suivants :

- ◇ la santé et la sécurité dans une perspective de manipulation des produits de mise en teinte;
- ◇ les notions de SIMDUT;
- ◇ les essences de bois;
- ◇ la qualité en lien avec la plaquette-échantillon et les essais.

À titre de compagnon ou de compagne, vous devez insister fortement sur l'importance du suivi et du contrôle de la qualité des produits. Les essais et la comparaison avec la plaquette-échantillon pour vérifier la conformité sont les principaux moyens mis en place pour assurer la qualité.

Ce module vous propose une séquence d'apprentissage. Il est suggéré de faire les parties 3.2 et 3.3, puis la partie 3.1. Vous n'avez pas à suivre intégralement cette séquence. En tant que compagnon ou compagne, c'est à vous d'évaluer la meilleure séquence pour aider l'apprenti ou l'apprentie dans son apprentissage.

Tout au long de la formation, n'hésitez pas à soutenir la motivation de l'apprenti ou de l'apprentie en lui faisant valoir l'importance de ses tâches pour la valeur ajoutée du produit.

ÉLÉMENT DE LA COMPÉTENCE	Progression		
	1 - Apprentissage	2 - Progression	3 - Maîtrise
			√
			√
			√
3.1 Faire des essais de mise en teinte	1	2	3
◇ Identification juste de l'essence de bois du produit à finir.	<input type="checkbox"/>	<input type="checkbox"/>	<input type="checkbox"/>
◇ Sélection appropriée de la plaquette-échantillon en fonction de l'essence de bois choisie.	<input type="checkbox"/>	<input type="checkbox"/>	<input type="checkbox"/>
◇ Application correcte des produits sur l'échantillon d'essai.	<input type="checkbox"/>	<input type="checkbox"/>	<input type="checkbox"/>

### PRÉCISIONS SUR LES ÉLÉMENTS DE LA COMPÉTENCE

#### 3.1 Faire des essais de mise en teinte

Afin de vous assurer que l'apprenti ou l'apprentie maîtrise cet élément de la compétence, vérifiez les notions de connaissance suivantes :

- ◇ L'apprenti ou l'apprentie doit être en mesure de différencier toutes les essences de bois pour sélectionner celle qui est demandée sur la commande;
- ◇ L'apprenti ou l'apprentie doit être en mesure de sélectionner la plaquette-échantillon qui correspond à la mise en teinte à faire.

En plus de vérifier les connaissances de l'apprenti ou de l'apprentie, vous devez vous assurer qu'il ou elle est capable de :

- ◇ sélectionner les produits en fonction de la mise en teinte à faire;
- ◇ mélanger les produits en suivant les indications de la fiche technique;
- ◇ sélectionner l'équipement d'application de la mise en teinte;
- ◇ vaporiser la teinture sur l'échantillon d'essai ou sur le produit à finir.

Lorsque vous aurez vérifié tous ces aspects, vous pourrez demander à l'apprenti ou à l'apprentie de procéder à un essai. Par l'observation, vous serez à même de juger si l'apprenti ou l'apprentie maîtrise ou non cet élément de la compétence.

Vous pouvez vous référer au module 3 du guide d'apprentissage.



ÉLÉMENT DE LA COMPÉTENCE	Progression		
	1 - Apprentissage	2 - Progression	3 - Maîtrise
			√
			√
			√
<b>3.2 Mettre en teinte</b>	<b>1</b>	<b>2</b>	<b>3</b>
◇ Évaluation juste de la quantité du produit.	<input type="checkbox"/>	<input type="checkbox"/>	<input type="checkbox"/>
◇ Respect des étapes de mise en teinte.	<input type="checkbox"/>	<input type="checkbox"/>	<input type="checkbox"/>
◇ Utilisation adéquate et sécuritaire des techniques d'application.	<input type="checkbox"/>	<input type="checkbox"/>	<input type="checkbox"/>
◇ Respect du temps de séchage.	<input type="checkbox"/>	<input type="checkbox"/>	<input type="checkbox"/>
◇ Conformité du résultat avec l'échantillon	<input type="checkbox"/>	<input type="checkbox"/>	<input type="checkbox"/>

### PRÉCISIONS SUR L'ÉLÉMENT DE LA COMPÉTENCE

#### 3.2 Mettre en teinte

Ce module contient les apprentissages qui représentent le cœur du travail du peintre-finiisseur ou de la peintre-finiisseuse. Dans cette perspective, vous aurez, en tant que compagnon ou compagne, à vous assurer que l'apprenti ou l'apprentie possède les connaissances nécessaires en plus d'être capable de réaliser les tâches contenues dans ce module.

Bien que le mélange des produits de finition en quantité suffisante se fasse habituellement avant la mise en teinte, il est important que l'apprenti ou l'apprentie soit en mesure d'effectuer cette opération. Cela signifie que l'apprenti ou l'apprentie devra connaître ce qui influe sur la quantité de produit à préparer, de même que les formules de calcul de ces quantités. Pour réaliser cette tâche, assurez-vous que l'apprenti ou l'apprentie est en mesure de lire la fiche technique du produit.

En ce qui concerne le processus de mise en teinte, l'apprenti ou l'apprentie doit respecter le processus de mise en teinte en fonction de la position de la pièce à teindre. Il s'agit de la mise en teinte verticale et horizontale. L'apprenti ou l'apprentie devra aussi réaliser facilement les mises en teinte :

- ◇ d'un meuble assemblé;
- ◇ en palissade;
- ◇ d'objets ronds.

En tant que compagnon ou compagne, vous devez définir la séquence d'apprentissage des techniques de mise en teinte en commençant par la plus facile. Une fois que la technique la plus facile a été appliquée avec succès par l'apprenti ou l'apprentie, passez à la suivante. En tout temps, l'apprenti ou l'apprentie doit faire preuve de comportements sécuritaires, tant pour lui ou pour elle que pour ses collègues.

En terminant, l'apprenti ou l'apprentie doit toujours avoir pour objectif d'atteindre les résultats de qualité attendus. La plaquette-échantillon est le modèle à reproduire. L'élément de compétence suivant (3.3) vous aidera à faire une évaluation précise de la capacité de l'apprenti ou de l'apprentie à effectuer une mise en teinte de qualité.

ÉLÉMENT DE LA COMPÉTENCE	Progression		
	1 - Apprentissage	2 - Progression	3 - Maîtrise
			√
			√
			√
3.3 Contrôler la qualité	1	2	3
◇ Repérage juste de tous les défauts à éliminer.	<input type="checkbox"/>	<input type="checkbox"/>	<input type="checkbox"/>
◇ Appréciation juste de la qualité de la marchandise.	<input type="checkbox"/>	<input type="checkbox"/>	<input type="checkbox"/>
◇ Application des normes de qualité selon la plaquette-échantillon.	<input type="checkbox"/>	<input type="checkbox"/>	<input type="checkbox"/>
◇ Mention pertinente des non-conformités s'il y a lieu.	<input type="checkbox"/>	<input type="checkbox"/>	<input type="checkbox"/>
◇ Application du processus de contrôle propre à l'entreprise.	<input type="checkbox"/>	<input type="checkbox"/>	<input type="checkbox"/>

### PRÉCISIONS SUR L'ÉLÉMENT DE LA COMPÉTENCE

#### 3.3 Contrôler la qualité

Pour maîtriser cet élément de compétence, l'apprenti ou l'apprentie doit posséder plusieurs connaissances normalement acquises dans les modules 1 et 2. Votre travail consistera donc d'abord à vous assurer que l'apprenti ou l'apprentie possède les connaissances portant sur :

- ◇ le processus de contrôle de la qualité de l'entreprise;
- ◇ les principaux défauts du bois :
  - défauts naturels;
  - défauts de séchage;
  - défauts d'empilage du bois;
  - défauts de transformation du bois.

Assurez-vous ensuite que l'apprenti ou l'apprentie est en mesure de reconnaître les défauts provenant de la mise en teinte. Il lui faudra évidemment, pour cela, savoir en quoi consistent ces défauts. Par la suite, l'apprenti ou l'apprentie devra détecter les défauts en faisant une inspection visuelle afin de vérifier la conformité avec la plaquette-échantillon et les différentes directives reçues.

Enfin, en cas de non-conformités, l'apprenti ou l'apprentie devra être en mesure de signaler les défauts à la ou aux personnes responsables de votre entreprise. Pour vérifier cet aspect, l'idéal serait de simuler des non-conformités et de demander à l'apprenti ou à l'apprentie de les repérer et de vous dire ce qu'il ou elle ferait dans ce cas.

ÉLÉMENT DE LA COMPÉTENCE	Progression		
	1 - Apprentissage	2 - Progression	3 - Maîtrise
			√
			√
			√
<b>3.4 Effectuer l'entretien préventif de l'équipement de mise en teinte</b>	<b>1</b>	<b>2</b>	<b>3</b>
◇ Nettoyage adéquat de l'équipement de mise en teinte.	<input type="checkbox"/>	<input type="checkbox"/>	<input type="checkbox"/>
◇ Remisage adéquat des contenants de produits de mise en teinte.	<input type="checkbox"/>	<input type="checkbox"/>	<input type="checkbox"/>
◇ Respect des normes de sécurité.	<input type="checkbox"/>	<input type="checkbox"/>	<input type="checkbox"/>

### PRÉCISIONS SUR LES ÉLÉMENTS DE LA COMPÉTENCE

#### 3.4 Effectuer l'entretien préventif de l'équipement de mise en teinte

Afin de vous assurer que l'apprenti ou l'apprentie maîtrise cet élément de compétence, vérifiez qu'il ou elle est en mesure d'effectuer l'entretien pour chacune des pièces d'équipement utilisées par votre entreprise pour l'application de la mise en teinte.

Assurez-vous que l'apprenti ou l'apprentie comprend bien l'impact de l'entretien de l'équipement sur la qualité de la mise en teinte. Plus que partout ailleurs, l'entretien de cet équipement est directement en lien avec la qualité. Bref, l'apprenti ou l'apprentie doit être en mesure :

- ◇ de nettoyer l'équipement aussi souvent qu'il est nécessaire;
- ◇ de ranger et refermer les contenants de produits de mise en teinte aussitôt que leur utilisation est terminée.

Enfin, la manipulation de ces produits doit s'accompagner de précautions particulières quant à la santé et à la sécurité. Assurez-vous que l'apprenti ou l'apprentie respecte ces consignes rigoureusement.

ÉLÉMENT DE LA COMPÉTENCE	Progression		
	1 - Apprentissage	2 - Progression	3 - Maîtrise
			√
			√
			√
<b>3.5 Vérifier l'environnement de travail</b>	<b>1</b>	<b>2</b>	<b>3</b>
◇ Recours à une méthode efficace du nettoyage du poste de travail.	<input type="checkbox"/>	<input type="checkbox"/>	<input type="checkbox"/>
◇ Remisage sécuritaire de l'outillage et des accessoires.	<input type="checkbox"/>	<input type="checkbox"/>	<input type="checkbox"/>

PRÉCISIONS SUR L'ÉLÉMENT DE LA COMPÉTENCE
<p><b>3.5 Vérifier l'environnement de travail</b></p> <p>Les éléments qui doivent être vérifiés ici sont les suivants :</p> <ul style="list-style-type: none"> <li>◇ L'apprenti ou l'apprentie fait le nettoyage du poste de travail en fonction des exigences de l'entreprise;</li> <li>◇ L'apprenti ou l'apprentie remise de façon sécuritaire l'équipement et les accessoires à leur endroit respectif.</li> </ul>



---

## **Module 4**

### **Application des produits de revêtement**

#### **COMPÉTENCE VISÉE**

- ◇ Appliquer les produits de revêtement.

#### **ATTITUDES ET COMPORTEMENTS PROFESSIONNELS**

- ◇ Être une personne fiable, responsable et consciencieuse.
- ◇ Avoir le souci de communiquer efficacement.
- ◇ Être capable de concentration et d'attention visuelle.
- ◇ Avoir le sens de l'observation.
- ◇ Avoir le souci de maintenir le matériel en bon état de fonctionnement.
- ◇ Avoir le souci d'offrir des produits de qualité.
- ◇ Faire preuve de vigilance à l'égard de sa santé et de sa sécurité et de celles des autres.
- ◇ Savoir prendre des décisions.
- ◇ Faire preuve de dextérité et de précision.
- ◇ Avoir le souci de la propreté.
- ◇ Faire preuve de minutie.

## PRÉALABLES

Dans le cas d'un apprenti ou d'une apprentie qui fait ses débuts à titre de peintre-finiisseur ou de peintre-finiisseuse, il est recommandé de voir les modules 1, 2 et 3 avant de commencer le module 4. L'étape de l'application des produits de revêtement est une étape critique dans le processus de finition. C'est à cette étape que les erreurs sont les plus coûteuses pour l'entreprise. C'est pourquoi il est important de vous assurer que l'apprenti ou l'apprentie maîtrise bien les techniques d'application et la manipulation du pistolet. Enfin, vous devez insister sur les règles de santé et de sécurité de l'entreprise.

ÉLÉMENT DE LA COMPÉTENCE	Progression		
	1 - Apprentissage	2 - Progression	3 - Maîtrise
			√
			√
			√
<b>4.1 Faire usage des produits de finition</b>	<b>1</b>	<b>2</b>	<b>3</b>
◇ Vérification exacte de la viscosité du produit.	<input type="checkbox"/>	<input type="checkbox"/>	<input type="checkbox"/>
◇ Vérification exacte de la pression d'application.	<input type="checkbox"/>	<input type="checkbox"/>	<input type="checkbox"/>
◇ Choix judicieux des composants du pistolet.	<input type="checkbox"/>	<input type="checkbox"/>	<input type="checkbox"/>
◇ Ajustement exact du pistolet.	<input type="checkbox"/>	<input type="checkbox"/>	<input type="checkbox"/>
◇ Application rigoureuse des techniques de manipulation du pistolet à vaporiser.	<input type="checkbox"/>	<input type="checkbox"/>	<input type="checkbox"/>

### PRÉCISIONS SUR L'ÉLÉMENT DE LA COMPÉTENCE

#### 4.1 Faire usage des produits de finition

Assurez-vous que l'apprenti ou l'apprentie possède les connaissances nécessaires sur les caractéristiques des produits de revêtement.

L'apprenti ou l'apprentie doit également s'assurer que le produit a été bien agité. À cet égard, votre rôle de compagnon ou de compagne est d'informer l'apprenti ou l'apprentie des répercussions que peut avoir sur la pièce à finir le fait de mal mélanger un produit. Pensons notamment à une influence sur la qualité.

Par la suite, demandez à l'apprenti ou à l'apprentie de vérifier la viscosité du produit. Vous serez ainsi à même de juger de la maîtrise de cet élément de compétence par l'apprenti ou l'apprentie.

En lien avec les produits utilisés, assurez-vous que l'apprenti ou l'apprentie maîtrise les éléments suivants :

- ◇ choix des composants du pistolet;
- ◇ ajustement du pistolet;
- ◇ ajustement de la pression pour l'application du produit.

Pour vérifier la maîtrise de ces éléments, nous vous recommandons de placer l'apprenti ou l'apprentie en situation de travail et de lui faire exécuter les tâches. La même façon de faire est suggérée pour vérifier que l'apprenti ou l'apprentie manipule adéquatement le pistolet à vaporiser. Dans ce cas-ci, il n'est pas nécessaire de vérifier le résultat de la vaporisation. Ce qu'il faut vérifier, c'est si l'apprenti ou l'apprentie maîtrise bien les mouvements.



ÉLÉMENT DE LA COMPÉTENCE	Progression		
	1 - Apprentissage	2 - Progression	3 - Maîtrise
			√
			√
			√
<b>4.2 Appliquer les produits de revêtement</b>	<b>1</b>	<b>2</b>	<b>3</b>
◇ Choix judicieux des appareils d'application.	<input type="checkbox"/>	<input type="checkbox"/>	<input type="checkbox"/>
◇ Évaluation juste de la quantité de produit.	<input type="checkbox"/>	<input type="checkbox"/>	<input type="checkbox"/>
◇ Respect des étapes de finition.	<input type="checkbox"/>	<input type="checkbox"/>	<input type="checkbox"/>
◇ Utilisation adéquate des techniques d'application.	<input type="checkbox"/>	<input type="checkbox"/>	<input type="checkbox"/>
◇ Respect du temps de séchage.	<input type="checkbox"/>	<input type="checkbox"/>	<input type="checkbox"/>
◇ Port adéquat de l'équipement de protection.	<input type="checkbox"/>	<input type="checkbox"/>	<input type="checkbox"/>

#### PRÉCISIONS SUR L'ÉLÉMENT DE LA COMPÉTENCE

##### 4.2 Appliquer les produits de revêtement

Avant de laisser l'apprenti ou l'apprentie appliquer des produits de revêtement, assurez-vous de sa capacité à maîtriser les éléments suivants :

- ◇ les systèmes d'application et la technique afin de faire les bons choix en fonction du travail à faire;
- ◇ l'évaluation de la quantité de produit qui sera nécessaire, toujours en fonction du travail à effectuer;
- ◇ les notions de santé et de sécurité liées à l'application des produits de revêtement et qui touchent, entre autres, le port de l'équipement de protection.

Vous devez ensuite sensibiliser l'apprenti ou l'apprentie à l'importance de bien dépoussiérer la surface avant d'appliquer un produit de revêtement. Bien que le dépoussiérage soit important à toutes les étapes de finition, il l'est davantage à cette étape-ci, car aucun autre ponçage ne sera effectué.

Par la suite, demandez à l'apprenti ou à l'apprentie de procéder à l'application de produits de revêtement sur une surface plane, puis, progressivement, demandez-lui de faire l'application sur des surfaces plus complexes. Vous observez alors son travail en vous assurant que les éléments suivants sont respectés :

- ◇ les étapes de finition;
- ◇ le temps de séchage des produits.

Le temps de séchage varie selon le produit utilisé. Il est donc important que l'apprenti ou l'apprentie sache interpréter les informations de la fiche technique du produit de revêtement qu'il ou elle utilise.

ÉLÉMENT DE LA COMPÉTENCE	Progression		
	1 - Apprentissage	2 - Progression	3 - Maîtrise
			√
			√
			√
<b>4.3 Contrôler la qualité</b>	<b>1</b>	<b>2</b>	<b>3</b>
◇ Reconnaissance des non-conformités.	<input type="checkbox"/>	<input type="checkbox"/>	<input type="checkbox"/>
◇ Correction adéquate des imperfections.	<input type="checkbox"/>	<input type="checkbox"/>	<input type="checkbox"/>
◇ Respect des critères de qualité de l'entreprise.	<input type="checkbox"/>	<input type="checkbox"/>	<input type="checkbox"/>
◇ Atteinte de la conformité avec l'échantillon.	<input type="checkbox"/>	<input type="checkbox"/>	<input type="checkbox"/>
◇ Mentions pertinentes des non-conformités s'il y a lieu.	<input type="checkbox"/>	<input type="checkbox"/>	<input type="checkbox"/>
◇ Respect du processus de contrôle propre à l'entreprise.	<input type="checkbox"/>	<input type="checkbox"/>	<input type="checkbox"/>

## PRÉCISIONS SUR L'ÉLÉMENT DE LA COMPÉTENCE

### 4.3 Contrôler la qualité

Pour maîtriser cet élément de compétence, l'apprenti ou l'apprentie doit posséder plusieurs connaissances normalement acquises dans les modules 1 et 2. Votre travail consistera donc d'abord à vous assurer que l'apprenti ou l'apprentie possède les connaissances voulues sur les sujets suivants :

- ◇ le processus de contrôle de la qualité de l'entreprise;
- ◇ les principaux défauts du bois :
  - défauts naturels;
  - défauts de séchage;
  - défauts d'empilage du bois;
  - défauts de transformation du bois.

Assurez-vous ensuite que l'apprenti ou l'apprentie est en mesure de reconnaître les non-conformités liées à la mise en teinte et au revêtement. Pour cela, il lui faudra évidemment savoir en quoi consistent ces non-conformités. Vérifiez que l'apprenti ou l'apprentie est en mesure de détecter les non-conformités en faisant une inspection visuelle et en s'assurant de la conformité avec la plaquette-échantillon et avec les différentes directives reçues.

Enfin, en cas de non-conformités, l'apprenti ou l'apprentie devra être en mesure de signaler les défauts à la ou aux personnes responsables de votre entreprise. À ce stade, vérifiez aussi que l'apprenti ou l'apprentie est en mesure de corriger adéquatement les non-conformités détectées. L'idéal à cet égard serait de simuler des non-conformités et de demander à l'apprenti ou à l'apprentie de les repérer et de dire ce qu'il ferait dans un tel cas. Ici encore, nous vous suggérons de commencer la mise en situation avec des non-conformités faciles à détecter et à corriger, puis de complexifier la tâche à mesure que l'apprenti ou l'apprentie progresse dans son apprentissage.

ÉLÉMENT DE LA COMPÉTENCE	Progression		
	1 - Apprentissage	2 - Progression	3 - Maîtrise
			√
			√
			√
<b>4.4 Effectuer l'entretien préventif de l'équipement</b>	<b>1</b>	<b>2</b>	<b>3</b>
◇ Nettoyage quotidien et adéquat de l'équipement utilisé.	<input type="checkbox"/>	<input type="checkbox"/>	<input type="checkbox"/>
◇ Remisage adéquat des contenants de produits de finition.	<input type="checkbox"/>	<input type="checkbox"/>	<input type="checkbox"/>
◇ Respect des normes de sécurité.	<input type="checkbox"/>	<input type="checkbox"/>	<input type="checkbox"/>

#### PRÉCISIONS SUR L'ÉLÉMENT DE LA COMPÉTENCE

##### 4.4 Effectuer l'entretien préventif de l'équipement

Afin de vous assurer que l'apprenti ou l'apprentie maîtrise cet élément de compétence, vérifiez qu'il ou elle est en mesure d'effectuer l'entretien pour chacune des pièces d'équipement utilisées par votre entreprise pour l'application des produits de revêtement.

Assurez-vous que l'apprenti ou l'apprentie comprend bien les répercussions de l'entretien de l'équipement sur la qualité de l'application. Plus que partout ailleurs, l'entretien de l'équipement est directement en lien avec la qualité. Dans cette optique, l'apprenti ou l'apprentie doit être en mesure de :

- ◇ nettoyer l'équipement aussi souvent qu'il est nécessaire. Les pistolets doivent faire l'objet d'un nettoyage particulier. Sensibilisez l'apprenti ou l'apprentie au fait que le nettoyage est une étape importante pour prévenir les dommages à l'équipement. Vous pouvez insister sur le temps requis pour nettoyer un pistolet contenant une laque ou un vernis séché et aviser l'apprenti ou l'apprentie qu'un pistolet mal nettoyé contenant de la laque à catalyser ne peut être réutilisé;
- ◇ ranger et refermer les contenants de produits de revêtement aussitôt que leur utilisation est terminée;
- ◇ disposer des chiffons souillés de façon sécuritaire. À ce sujet, n'hésitez pas à faire les mises en garde nécessaires quant aux risques d'incendie.

La manipulation de ces produits exige des précautions particulières sur le plan de la santé et de la sécurité. Assurez-vous que l'apprenti ou l'apprentie respecte rigoureusement les consignes à cet égard.

ÉLÉMENT DE LA COMPÉTENCE	Progression		
	1 - Apprentissage	2 - Progression	3 - Maîtrise
			√
			√
			√
<b>4.5 Inspecter l'environnement de travail</b>	<b>1</b>	<b>2</b>	<b>3</b>
◇ Recours à une méthode efficace de nettoyage du poste de travail.	<input type="checkbox"/>	<input type="checkbox"/>	<input type="checkbox"/>
◇ Remisage sécuritaire de l'outillage et des accessoires.	<input type="checkbox"/>	<input type="checkbox"/>	<input type="checkbox"/>

#### PRÉCISIONS SUR L'ÉLÉMENT DE LA COMPÉTENCE

##### 4.5 Inspecter l'environnement de travail

Les éléments qui doivent être vérifiés ici sont les suivants :

- ◇ L'apprenti ou l'apprentie fait le nettoyage du poste de travail en fonction des exigences de l'entreprise;
- ◇ L'apprenti ou l'apprentie remise de façon sécuritaire l'équipement et les accessoires à leur endroit respectif.



---

## **Module 5**

### **Décapage**

#### **COMPÉTENCE VISÉE**

- ◇ Effectuer le décapage.

#### **ATTITUDES ET COMPORTEMENTS PROFESSIONNELS**

- ◇ Être une personne fiable, responsable et consciencieuse.
- ◇ Être capable de concentration et d'attention visuelle.
- ◇ Avoir le sens de l'observation.
- ◇ Avoir le souci de maintenir le matériel en bon état de fonctionnement.
- ◇ Avoir le souci d'offrir des produits de qualité.
- ◇ Faire preuve de vigilance à l'égard de sa santé et de sa sécurité et de celles des autres.
- ◇ Savoir prendre des décisions.
- ◇ Faire preuve de dextérité et de précision.
- ◇ Avoir le souci de la propreté.
- ◇ Faire preuve de minutie.

## PRÉALABLES

À titre de compagnon ou de compagne, vous devez vous assurer que l'apprenti ou l'apprentie est en mesure d'utiliser de façon sécuritaire les différentes pièces d'équipement et qu'il connaît les règles de santé et de sécurité en vigueur dans l'entreprise. Pensons notamment à l'obligation de porter des vêtements à manches longues et des lunettes protectrices. De plus, si l'entreprise utilise le bain décapant, vous devez indiquer à l'apprenti ou à l'apprentie l'utilisation qui doit en être faite et les dangers que représente la concentration élevée de solvants.

De surcroît, vérifiez que l'apprenti ou l'apprentie est en mesure d'interpréter l'information fournie sur la fiche de marche à suivre.

ÉLÉMENT DE LA COMPÉTENCE	Progression		
	1 - Apprentissage	2 - Progression	3 - Maîtrise
			√
			√
			√
<b>5.1 Faire la préparation du décapage</b>	<b>1</b>	<b>2</b>	<b>3</b>
◇ Interprétation adéquate de la feuille de marche à suivre.	<input type="checkbox"/>	<input type="checkbox"/>	<input type="checkbox"/>
◇ Choix judicieux des outils et de l'équipement.	<input type="checkbox"/>	<input type="checkbox"/>	<input type="checkbox"/>
◇ Identification correcte des pièces.	<input type="checkbox"/>	<input type="checkbox"/>	<input type="checkbox"/>
◇ Entreposage de la quincaillerie aux endroits appropriés.	<input type="checkbox"/>	<input type="checkbox"/>	<input type="checkbox"/>

PRÉCISIONS SUR L'ÉLÉMENT DE LA COMPÉTENCE
<p><b>5.1 Faire la préparation du décapage</b></p> <p>L'utilisation d'outils tels que les grattoirs doit faire l'objet de recommandations. Vous devez veiller à ce que l'apprenti ou l'apprentie fasse le bon choix dans sa sélection d'outils pour éviter d'endommager la surface. Cela suppose que l'apprenti ou l'apprentie possède toutes les connaissances portant sur les différents types d'outils de décapage et sur leurs fonctions respectives.</p> <p>Lorsqu'un meuble doit être démonté, assurez-vous que l'apprenti ou l'apprentie est en mesure d'en identifier les parties en prévision d'un réassemblage éventuel. Faites de même si la quincaillerie doit être retirée, l'objectif étant qu'au moment de l'assemblage toutes les pièces et tous les accessoires devant constituer le meuble soient faciles à trouver et bien identifiés.</p>



ÉLÉMENT DE LA COMPÉTENCE	Progression		
	1 - Apprentissage	2 - Progression	3 - Maîtrise
			√
			√
			√
<b>5.2 Décaper les surfaces</b>	<b>1</b>	<b>2</b>	<b>3</b>
◇ Sélection appropriée des produits de décapage s'il y a lieu.	<input type="checkbox"/>	<input type="checkbox"/>	<input type="checkbox"/>
◇ Respect des étapes de décapage.	<input type="checkbox"/>	<input type="checkbox"/>	<input type="checkbox"/>
◇ Utilisation appropriée des techniques de décapage.	<input type="checkbox"/>	<input type="checkbox"/>	<input type="checkbox"/>
◇ Port adéquat de l'équipement de protection.	<input type="checkbox"/>	<input type="checkbox"/>	<input type="checkbox"/>

PRÉCISIONS SUR L'ÉLÉMENT DE LA COMPÉTENCE
<p><b>5.2 Décaper les surfaces</b></p> <p>Afin de vous assurer que l'apprenti ou l'apprentie maîtrise cet élément de compétence, vous devez vérifier qu'il ou elle connaît les aspects suivants :</p> <ul style="list-style-type: none"> <li>◇ l'utilisation et la fonction de chacun des produits de décapage utilisés dans votre entreprise;</li> <li>◇ la compatibilité des produits entre eux;</li> <li>◇ leur action sur les différents types de bois.</li> </ul> <p>L'apprenti ou l'apprentie doit également maîtriser certaines dimensions importantes propres aux techniques de décapage :</p> <ul style="list-style-type: none"> <li>◇ le temps de réaction du produit. Assurez-vous que l'apprenti ou l'apprentie laisse suffisamment de temps au produit pour le laisser pénétrer. L'efficacité du produit en sera accrue et les coûts associés à une telle pratique en seront diminués;</li> <li>◇ les étapes à suivre. Veillez à ce que l'apprenti ou l'apprentie respecte les étapes de décapage en fonction de la technique qu'il utilise.</li> </ul> <p>Il est recommandé de faire débiter l'apprenti ou l'apprentie par des tâches de décapage plus simples, comme sur des surfaces planes. À la mesure de la progression de ses apprentissages, augmentez le niveau de complexité.</p>

ÉLÉMENT DE LA COMPÉTENCE	Progression		
	1 - Apprentissage	2 - Progression	3 - Maîtrise
			√
			√
			√
<b>5.3 Contrôler la qualité</b>	<b>1</b>	<b>2</b>	<b>3</b>
◇ Reconnaissance de tous les défauts à éliminer.	<input type="checkbox"/>	<input type="checkbox"/>	<input type="checkbox"/>
◇ Évaluation juste de l'état de la surface.	<input type="checkbox"/>	<input type="checkbox"/>	<input type="checkbox"/>
◇ Mention pertinente des non-conformités s'il y a lieu.	<input type="checkbox"/>	<input type="checkbox"/>	<input type="checkbox"/>
◇ Respect du processus de contrôle propre à l'entreprise.	<input type="checkbox"/>	<input type="checkbox"/>	<input type="checkbox"/>

### PRÉCISIONS SUR L'ÉLÉMENT DE LA COMPÉTENCE

#### 5.3 Contrôler la qualité

Pour maîtriser cet élément de compétence, l'apprenti ou l'apprentie doit posséder plusieurs connaissances normalement acquises dans les modules 1 et 2. Votre travail consistera d'abord à vous assurer que l'apprenti ou l'apprentie possède les connaissances voulues sur les sujets suivants :

- ◇ le processus de contrôle de la qualité de l'entreprise;
- ◇ les principaux défauts du bois :
  - défauts naturels;
  - défauts de séchage;
  - défauts d'empilage du bois;
  - défauts de transformation du bois.

Assurez-vous ensuite que l'apprenti ou l'apprentie est en mesure de reconnaître les non-conformités qui appellent un décapage. Pour cela, il lui faudra évidemment savoir en quoi consistent ces non-conformités. Vérifiez que l'apprenti ou l'apprentie est en mesure de détecter les non-conformités en faisant une inspection visuelle et tactile et en s'assurant de la conformité des surfaces en les comparant avec la plaquette-échantillon, dans le respect des différentes directives reçues.

Enfin, en cas de non-conformités, l'apprenti ou l'apprentie devra être en mesure de signaler les défauts à la ou aux personnes responsables de votre entreprise. En outre, à ce stade, assurez-vous que l'apprenti ou l'apprentie est en mesure de corriger adéquatement les non-conformités détectées. Pour vérifier cet aspect, l'idéal serait de simuler des situations de non-conformité, puis de demander à l'apprenti ou à l'apprentie de les repérer et de les corriger. Ici encore, nous vous suggérons de commencer la mise en situation avec des non-conformités faciles à détecter et à corriger. La tâche sera complexifiée à mesure que l'apprenti ou l'apprentie progressera dans son apprentissage.

Pour arriver à une qualité intéressante dans le décapage effectué, vous devez vérifier que l'apprenti ou l'apprentie exécute ces tâches à de nombreuses reprises. Assurez-vous également de diversifier les tâches de l'apprenti ou de l'apprentie.

ÉLÉMENT DE LA COMPÉTENCE	Progression		
	1 - Apprentissage	2 - Progression	3 - Maîtrise
			√
			√
			√
<b>5.4 Effectuer l'entretien préventif de l'équipement de décapage</b>	<b>1</b>	<b>2</b>	<b>3</b>
◇ Nettoyage adéquat de l'équipement de décapage.	<input type="checkbox"/>	<input type="checkbox"/>	<input type="checkbox"/>
◇ Évaluation juste de l'usure des abrasifs.	<input type="checkbox"/>	<input type="checkbox"/>	<input type="checkbox"/>
◇ Respect des normes de sécurité.	<input type="checkbox"/>	<input type="checkbox"/>	<input type="checkbox"/>

#### PRÉCISIONS SUR L'ÉLÉMENT DE LA COMPÉTENCE

##### 5.4 Effectuer l'entretien préventif de l'équipement de décapage

Afin de vous assurer que l'apprenti ou l'apprentie maîtrise cet élément de compétence, vérifiez qu'il ou elle est en mesure de faire l'entretien pour chacune des pièces d'équipement utilisées par votre entreprise pour faire le décapage. Bref, l'apprenti ou l'apprentie doit être en mesure :

- ◇ de nettoyer l'équipement;
- ◇ d'évaluer l'usure des abrasifs et de faire les actions nécessaires.

ÉLÉMENT DE LA COMPÉTENCE	Progression		
	1 - Apprentissage	2 - Progression	3 - Maîtrise
			√
			√
			√
<b>5.5 Inspecter l'environnement de travail</b>	<b>1</b>	<b>2</b>	<b>3</b>
◇ Recours à une méthode efficace de nettoyage du poste de travail.	<input type="checkbox"/>	<input type="checkbox"/>	<input type="checkbox"/>
◇ Remisage sécuritaire de l'outillage et des accessoires.	<input type="checkbox"/>	<input type="checkbox"/>	<input type="checkbox"/>
◇ Remisage sécuritaire des produits de décapage.	<input type="checkbox"/>	<input type="checkbox"/>	<input type="checkbox"/>

### PRÉCISIONS SUR L'ÉLÉMENT DE LA COMPÉTENCE

#### 5.5 Inspecter l'environnement de travail

Les éléments qui doivent être vérifiés ici sont les suivants :

- ◇ L'apprenti ou l'apprentie fait le nettoyage du poste de travail en fonction des exigences de l'entreprise;
- ◇ L'apprenti ou l'apprentie remise de façon sécuritaire l'équipement et les accessoires à leur endroit respectif;
- ◇ L'apprenti ou l'apprentie range de façon sécuritaire les produits de décapage.



---

## **Module 6**

### **Retouches**

#### **COMPÉTENCE VISÉE**

- ◇ Effectuer les retouches.

#### **ATTITUDES ET COMPORTEMENTS PROFESSIONNELS**

- ◇ Être une personne fiable, responsable et consciencieuse.
- ◇ Être capable de concentration et d'attention visuelle.
- ◇ Avoir le sens de l'observation.
- ◇ Avoir le souci de maintenir le matériel en bon état de fonctionnement.
- ◇ Avoir le souci d'offrir des produits de qualité.
- ◇ Faire preuve de vigilance à l'égard de sa santé et de sa sécurité, comme de celles des autres.
- ◇ Savoir prendre des décisions.
- ◇ Faire preuve de dextérité et de précision.
- ◇ Avoir le souci de la propreté.
- ◇ Faire preuve de minutie.

## **PRÉALABLES**

Avant d'entreprendre ce module, il est fortement conseillé que l'apprenti ou l'apprentie ait terminé tous les autres modules. En tant que compagnon ou compagne, vous devez vous assurer que l'apprenti ou l'apprentie est en mesure d'utiliser de façon sécuritaire les produits et outils de retouche de l'entreprise. En plus, l'apprenti ou l'apprentie devra connaître les règles de santé et de sécurité en vigueur dans l'entreprise.

ÉLÉMENT DE LA COMPÉTENCE	Progression		
	1 - Apprentissage	2 - Progression	3 - Maîtrise
			√
			√
			√
<b>6.1 Distinguer les produits de finition et leurs caractéristiques</b>	<b>1</b>	<b>2</b>	<b>3</b>
◇ Identification juste des produits de mise en teinte et de leurs caractéristiques	<input type="checkbox"/>	<input type="checkbox"/>	<input type="checkbox"/>
◇ Identification juste des produits de recouvrement et de leurs caractéristiques.	<input type="checkbox"/>	<input type="checkbox"/>	<input type="checkbox"/>
◇ Identification juste des produits de finition et de leurs caractéristiques.	<input type="checkbox"/>	<input type="checkbox"/>	<input type="checkbox"/>
◇ Identification juste des produits complémentaires et de leurs caractéristiques.	<input type="checkbox"/>	<input type="checkbox"/>	<input type="checkbox"/>

#### PRÉCISIONS SUR L'ÉLÉMENT DE LA COMPÉTENCE

##### 6.1 Distinguer les produits de finition et leurs caractéristiques

Cet élément de compétence porte sur tous les produits qui sont utilisés pour faire les retouches. Assurez-vous que l'apprenti ou l'apprentie distingue chacun des produits et qu'il ou elle connaît leur utilité. Ainsi, l'apprenti ou l'apprentie devrait être en mesure de choisir les bons produits en fonction des retouches à faire.



ÉLÉMENT DE LA COMPÉTENCE	Progression		
	1 - Apprentissage	2 - Progression	3 - Maîtrise
			√
			√
			√
6.2 Distinguer et interpréter les codes de produits des entreprises de fabrication	1	2	3
◇ Repérage complet des directives du fabricant des produits de finition.	<input type="checkbox"/>	<input type="checkbox"/>	<input type="checkbox"/>
◇ Interprétation adéquate de l'information fournie dans les bulletins techniques.	<input type="checkbox"/>	<input type="checkbox"/>	<input type="checkbox"/>

### PRÉCISIONS SUR L'ÉLÉMENT DE LA COMPÉTENCE

#### 6.2 Distinguer et interpréter les codes de produits des entreprises de fabrication

Pour procéder à l'utilisation adéquate des différents produits, l'apprenti ou l'apprentie doit être en mesure d'interpréter la fiche technique et les bulletins techniques des produits qu'il ou elle utilise. Pour vérifier cet élément de compétence, demandez à l'apprenti ou à l'apprentie d'interpréter quelques fiches et bulletins techniques, en allant des plus simples aux plus complexes.

ÉLÉMENT DE LA COMPÉTENCE	Progression		
	1 - Apprentissage	2 - Progression	3 - Maîtrise
			√
			√
			√
6.3 Évaluer les réparations à effectuer	1	2	3
◇ Détermination adéquate des réparations à effectuer.	<input type="checkbox"/>	<input type="checkbox"/>	<input type="checkbox"/>
◇ Détermination adéquate de la méthode de retouche.	<input type="checkbox"/>	<input type="checkbox"/>	<input type="checkbox"/>
◇ Sélection adéquate des outils de retouche.	<input type="checkbox"/>	<input type="checkbox"/>	<input type="checkbox"/>
◇ Choix judicieux des matériaux de remplissage.	<input type="checkbox"/>	<input type="checkbox"/>	<input type="checkbox"/>
◇ Identification juste du fini approprié.	<input type="checkbox"/>	<input type="checkbox"/>	<input type="checkbox"/>

### PRÉCISIONS SUR L'ÉLÉMENT DE LA COMPÉTENCE

#### 6.3 Évaluer les réparations à effectuer

L'évaluation de la surface endommagée suppose une connaissance du métier et des techniques pour effectuer des retouches de qualité. Il est important de mentionner à l'apprenti ou à l'apprentie que l'évaluation de la surface doit se faire sous un éclairage reproduisant la lumière du jour. L'évaluation sera meilleure ainsi.

De plus, l'apprenti ou l'apprentie doit connaître les indices qui lui permettront de déterminer s'il est nécessaire ou non d'effectuer une retouche ou une réparation. Par conséquent, vérifiez que l'apprenti ou l'apprentie choisit la bonne technique de retouche (à chaud ou à froid) en fonction de la retouche à faire. Il lui faudra donc :

- ◇ utiliser les outils de retouche en fonction de la technique;
- ◇ utiliser les matériaux de retouche adéquats;
- ◇ obtenir la finition appropriée.

En plus, vérifiez si l'apprenti ou l'apprentie est en mesure d'identifier les causes du dommage pour ainsi prévenir d'autres incidents.

ÉLÉMENT DE LA COMPÉTENCE	Progression		
	1 - Apprentissage	2 - Progression	3 - Maîtrise
			√
			√
			√
<b>6.4 Apporter les retouches</b>	<b>1</b>	<b>2</b>	<b>3</b>
◇ Sélection appropriée des produits de réparation.	<input type="checkbox"/>	<input type="checkbox"/>	<input type="checkbox"/>
◇ Respect rigoureux des étapes de réparation.	<input type="checkbox"/>	<input type="checkbox"/>	<input type="checkbox"/>
◇ Utilisation sécuritaire des outils et de l'équipement.	<input type="checkbox"/>	<input type="checkbox"/>	<input type="checkbox"/>
◇ Utilisation adéquate des techniques de retouche.	<input type="checkbox"/>	<input type="checkbox"/>	<input type="checkbox"/>

### PRÉCISIONS SUR L'ÉLÉMENT DE LA COMPÉTENCE

#### 6.4 Apporter les retouches

Pour faciliter l'apprentissage, vous pourrez exécuter des retouches devant l'apprenti ou l'apprentie en expliquant le pourquoi et le comment des différentes étapes. Au début, pour éviter d'endommager davantage la surface, il est conseillé de faire s'entraîner l'apprenti ou l'apprentie sur des pièces tests. Il est très important d'alterner démonstration et pratique. C'est en faisant soi-même les choses qu'on apprend.

L'apprenti ou l'apprentie devra s'exercer sur différentes surfaces afin de se familiariser avec des techniques de retouches variées.

En procédant ainsi, vous serez progressivement en mesure de vous assurer que l'apprenti ou l'apprentie maîtrise les dimensions suivantes de cet élément de compétence :

- ◇ Sélectionner les produits de retouche appropriés;
- ◇ Procéder aux retouches en suivant les étapes de la technique retenue;
- ◇ Choisir la technique appropriée en fonction de la retouche à faire et des outils disponibles.

En tout temps, vous devrez vous assurer que l'apprenti ou l'apprentie exécute les tâches en se souciant de la santé et de la sécurité.

ÉLÉMENT DE LA COMPÉTENCE	Progression		
	1 - Apprentissage	2 - Progression	3 - Maîtrise
			√
			√
			√
<b>6.5 Contrôler la qualité</b>	<b>1</b>	<b>2</b>	<b>3</b>
◇ Repérage des non-conformités.	<input type="checkbox"/>	<input type="checkbox"/>	<input type="checkbox"/>
◇ Vérification adéquate de la conformité de la finition.	<input type="checkbox"/>	<input type="checkbox"/>	<input type="checkbox"/>
◇ Correction adéquate des imperfections.	<input type="checkbox"/>	<input type="checkbox"/>	<input type="checkbox"/>
◇ Mention pertinente des non-conformités s'il y a lieu.	<input type="checkbox"/>	<input type="checkbox"/>	<input type="checkbox"/>
◇ Respect du processus de contrôle propre à l'entreprise.	<input type="checkbox"/>	<input type="checkbox"/>	<input type="checkbox"/>

PRÉCISIONS SUR LES ÉLÉMENTS DE LA COMPÉTENCE
<p><b>6.5 Contrôler la qualité</b></p> <p>Pour maîtriser cet élément de compétence, l'apprenti ou l'apprentie doit posséder plusieurs connaissances normalement acquises dans les modules 1 et 2. Votre travail consistera d'abord à vous assurer que l'apprenti ou l'apprentie possède les connaissances voulues sur les aspects suivants :</p> <ul style="list-style-type: none"> <li>◇ le processus de contrôle de la qualité de l'entreprise;</li> <li>◇ les principaux défauts du bois : <ul style="list-style-type: none"> <li>• défauts naturels;</li> <li>• défauts de séchage;</li> <li>• défauts d'empilage du bois;</li> <li>• défauts de transformation du bois.</li> </ul> </li> </ul> <p>Assurez-vous ensuite que l'apprenti ou l'apprentie est en mesure de reconnaître les non-conformités nécessitant une retouche. Pour cela, il lui faut évidemment savoir en quoi consistent ces non-conformités. Vérifiez que l'apprenti ou l'apprentie est en mesure de détecter les non-conformités en faisant une inspection visuelle et en s'assurant de la conformité avec la plaquette-échantillon dans le respect des différentes directives reçues.</p> <p>Enfin, en cas de non-conformités, l'apprenti ou l'apprentie devra être en mesure de signaler les défauts à la ou aux personnes responsables de votre entreprise. En outre, à ce stade, vérifiez que l'apprenti ou l'apprentie est en mesure de corriger adéquatement les non-conformités détectées. Pour vérifier cet aspect, l'idéal serait de simuler des non-conformités et de demander à l'apprenti ou à l'apprentie de les repérer et de les corriger. Ici encore, nous vous suggérons de commencer la mise en situation avec des non-conformités faciles à détecter et à corriger, puis de complexifier la tâche à mesure que l'apprenti ou l'apprentie progresse dans son apprentissage.</p> <p>Pour arriver à une bonne qualité de la retouche effectuée, vous devez vérifier que l'apprenti ou l'apprentie exécute les tâches à de nombreuses reprises. Assurez-vous également de diversifier les tâches de l'apprenti ou de l'apprentie.</p>

ÉLÉMENT DE LA COMPÉTENCE	Progression		
	1 - Apprentissage	2 - Progression	3 - Maîtrise
			√
			√
			√
<b>6.6 Effectuer l'entretien préventif de l'équipement</b>	<b>1</b>	<b>2</b>	<b>3</b>
◇ Nettoyage adéquat de l'équipement utilisé.	<input type="checkbox"/>	<input type="checkbox"/>	<input type="checkbox"/>
◇ Évaluation juste de l'usure des abrasifs.	<input type="checkbox"/>	<input type="checkbox"/>	<input type="checkbox"/>
◇ Respect des normes de sécurité.	<input type="checkbox"/>	<input type="checkbox"/>	<input type="checkbox"/>

### PRÉCISIONS SUR L'ÉLÉMENT DE LA COMPÉTENCE

#### 6.6 Effectuer l'entretien préventif de l'équipement

Afin de vous assurer que l'apprenti ou l'apprentie maîtrise cet élément de compétence, vérifiez sa capacité à faire l'entretien pour chacune des pièces d'équipement utilisées par votre entreprise pour faire des retouches. Bref, l'apprenti ou l'apprentie doit être en mesure :

- ◇ de nettoyer l'équipement;
- ◇ d'évaluer l'usure des abrasifs et de faire les actions nécessaires.

ÉLÉMENT DE LA COMPÉTENCE	Progression		
	1 - Apprentissage	2 - Progression	3 - Maîtrise
			√
			√
			√
<b>6.7 Vérifier l'environnement de travail</b>	<b>1</b>	<b>2</b>	<b>3</b>
◇ Recours à une méthode efficace de nettoyage du poste de travail.	<input type="checkbox"/>	<input type="checkbox"/>	<input type="checkbox"/>
◇ Remisage sécuritaire de l'outillage et des accessoires.	<input type="checkbox"/>	<input type="checkbox"/>	<input type="checkbox"/>
◇ Remisage sécuritaire des produits utilisés pour les retouches.	<input type="checkbox"/>	<input type="checkbox"/>	<input type="checkbox"/>

### PRÉCISIONS SUR L'ÉLÉMENT DE LA COMPÉTENCE

#### 6.7 Vérifier l'environnement de travail

Les éléments qui doivent être vérifiés sont les suivants :

- ◇ L'apprenti ou l'apprentie fait le nettoyage du poste de travail en fonction des exigences de l'entreprise;
- ◇ L'apprenti ou l'apprentie remise de façon sécuritaire l'équipement et les accessoires à leur endroit respectif;
- ◇ L'apprenti ou l'apprentie range de façon sécuritaire les produits de retouche.



---

## **Module 7**

### **Coloration**

**(complémentaire)**

#### **COMPÉTENCE VISÉE**

- ◇ Effectuer les colorations.

#### **ATTITUDES ET COMPORTEMENTS PROFESSIONNELS**

- ◇ Être une personne fiable, responsable et consciencieuse.
- ◇ Être capable de concentration et d'attention visuelle.
- ◇ Avoir le sens de l'observation.
- ◇ Avoir le souci de maintenir le matériel en bon état de fonctionnement.
- ◇ Avoir le souci d'offrir des produits de qualité.
- ◇ Faire preuve de vigilance à l'égard de sa santé et de sa sécurité et de celles des autres.
- ◇ Savoir prendre des décisions.
- ◇ Faire preuve de dextérité et de précision.
- ◇ Avoir le souci de la propreté.
- ◇ Faire preuve de minutie.



## PRÉALABLES

Ce module est complémentaire aux autres modules. En fait, dans la pratique du métier, il est très rare qu'une personne débutant dans le métier de peintre-finiisseur ou peintre-finiisseuse soit appelée à faire des colorations. Dans cette perspective, ce module prend en considération que les notions contenues dans les modules précédents sont très bien maîtrisées par l'apprenti ou l'apprentie.

Avant d'entreprendre ce module, il est important d'enseigner à l'apprenti ou à l'apprentie la compatibilité des différents produits. Le compagnon ou la compagne doit mettre en garde l'apprenti ou l'apprentie quant au risque que comporte le mélange de certains produits qui peuvent être explosifs ou incendiaires.

Vous devez aussi vous assurer que l'apprenti ou l'apprentie acquière une bonne connaissance des variétés de solvants et des différents types de produits de mise en teinte. De plus, vous devez vérifier que l'apprenti ou l'apprentie connaît les règles de santé de sécurité appropriées. Il est recommandé d'alterner la pratique et la théorie pour permettre à l'apprenti ou à l'apprentie d'intégrer les notions transmises.

Pour initier l'apprenti ou l'apprentie, la séquence d'apprentissage suivante est suggérée :

- ◇ Pour débiter, le compagnon ou la compagne doit s'assurer de transmettre les notions théoriques liées aux systèmes de couleurs;
- ◇ Ensuite, il est conseillé de permettre à l'apprenti ou à l'apprentie de ranger et de nettoyer l'espace de travail. Cette tâche lui sera utile pour se familiariser avec l'équipement et les produits utilisés;
- ◇ L'apprenti ou l'apprentie pourra alors commencer son apprentissage proprement dit en procédant à des essais pour mettre en pratique les notions acquises;
- ◇ Par la suite, il lui sera possible de s'initier à la rédaction de méthodes de travail;
- ◇ À la fin de son apprentissage, l'apprenti ou l'apprentie sera en mesure d'analyser le travail à effectuer. Cette étape est la plus complexe, car elle intègre l'ensemble des notions acquises tout au long du processus d'apprentissage.

ÉLÉMENT DE LA COMPÉTENCE	Progression		
	1 - Apprentissage	2 - Progression	3 - Maîtrise
			√
			√
			√
<b>7.1 Faire l'analyse de la coloration à effectuer</b>	<b>1</b>	<b>2</b>	<b>3</b>
◇ Mention juste des étapes de l'analyse de la coloration.	<input type="checkbox"/>	<input type="checkbox"/>	<input type="checkbox"/>
◇ Mention juste des caractéristiques demandées.	<input type="checkbox"/>	<input type="checkbox"/>	<input type="checkbox"/>
◇ Comparaison exacte de l'essence de bois de l'échantillon avec celle de la surface.	<input type="checkbox"/>	<input type="checkbox"/>	<input type="checkbox"/>

### PRÉCISIONS SUR L'ÉLÉMENT DE LA COMPÉTENCE

#### 7.1 Faire l'analyse de la coloration à effectuer

La lecture de la couleur est un élément d'apprentissage complexe. Vous devez faire connaître à l'apprenti ou à l'apprentie les techniques et les notions (théorie des couleurs) qui lui permettront de décomposer les couleurs que l'on trouve sur les surfaces de différents types de bois. Il vous faut également fournir à l'apprenti ou à l'apprentie l'occasion de développer son expertise en lui proposant un grand nombre d'exercices comportant des colorations variées.

En tant que compagnon ou compagne, il faudra vous assurer que l'apprenti ou l'apprentie possède une excellente maîtrise des éléments de connaissance se rattachant au bois. En fait, l'apprenti ou l'apprentie doit savoir qu'il faut tenir compte de l'essence de bois pour obtenir la couleur recherchée.

Enfin, pour analyser la couleur, l'apprenti ou l'apprentie devra connaître les différents constituants d'une coloration. Au stade de l'analyse des couleurs, le ou la coloriste commence à fabriquer la couleur dans sa tête. C'est pourquoi la maîtrise des constituants d'une couleur lui est indispensable.

ÉLÉMENT DE LA COMPÉTENCE	Progression		
	1 - Apprentissage	2 - Progression	3 - Maîtrise
			√
			√
			√
<b>7.2 Procéder à des essais</b>	<b>1</b>	<b>2</b>	<b>3</b>
◇ Interprétation juste de la couleur.	<input type="checkbox"/>	<input type="checkbox"/>	<input type="checkbox"/>
◇ Choix judicieux des matières colorantes.	<input type="checkbox"/>	<input type="checkbox"/>	<input type="checkbox"/>
◇ Réalisation adéquate des mélanges.	<input type="checkbox"/>	<input type="checkbox"/>	<input type="checkbox"/>
◇ Application adéquate des mélanges sur les plaquettes-échantillons.	<input type="checkbox"/>	<input type="checkbox"/>	<input type="checkbox"/>
◇ Vérification juste de la conformité avec la couleur.	<input type="checkbox"/>	<input type="checkbox"/>	<input type="checkbox"/>
◇ Correction adéquate des mélanges s'il y a lieu.	<input type="checkbox"/>	<input type="checkbox"/>	<input type="checkbox"/>

## PRÉCISIONS SUR L'ÉLÉMENT DE LA COMPÉTENCE

### 7.2 Procéder à des essais

La réalisation de l'essai requiert la maîtrise de l'ensemble des compétences nécessaire pour faire une coloration. L'apprenti ou l'apprentie devra connaître la composition des matières colorantes. Il lui faudra aussi pouvoir effectuer les mélanges adéquats.

Lorsque vous aurez constaté que l'apprenti ou l'apprentie maîtrise les compétences mentionnées ci-dessus, vous pourrez lui demander de procéder à un essai. À ce moment, vous serez en mesure de juger de cet élément de compétence. Faire un essai, comprend : la capacité de l'apprenti ou de l'apprentie à procéder à des corrections de la recette au besoin. Il est important que l'apprenti ou l'apprentie développe le réflexe de noter toutes les quantités et les modifications qu'il apporte à la recette.

Vous devez convaincre l'apprenti ou l'apprentie de l'utilité de construire une plaquette-échantillon qui permettra d'évaluer le travail tout au long du processus de finition. Différentes techniques pouvant être utilisées, il est recommandé d'encourager l'apprenti ou l'apprentie à développer ou à intégrer les techniques efficaces. Vous devrez l'informer de la durée de vie d'une plaquette-échantillon (environ un an) et lui transmettre les façons de faire pour réaliser une nouvelle plaquette-échantillon.

Un échantillon liquide doit aussi être conservé. Vous devez indiquer à l'apprenti ou à l'apprentie les raisons de conserver un échantillon, qui sont notamment d'éviter toute contestation future de la clientèle et de pouvoir reproduire la recette. Enfin, vous devez informer l'apprenti ou l'apprentie de l'importance de bien identifier chaque échantillon et de la nécessité d'en faire une rotation, puisque qu'après environ deux ans la couleur risque de changer.

ÉLÉMENT DE LA COMPÉTENCE	Progression		
	1 - Apprentissage	2 - Progression	3 - Maîtrise
			√
			√
			√
<b>7.3 Définir la méthode de travail</b>	<b>1</b>	<b>2</b>	<b>3</b>
◇ Détermination juste de l'ordre d'application des produits.	<input type="checkbox"/>	<input type="checkbox"/>	<input type="checkbox"/>
◇ Rédaction adéquate des formules de couleur.	<input type="checkbox"/>	<input type="checkbox"/>	<input type="checkbox"/>
◇ Détermination juste des tons de dilution des produits.	<input type="checkbox"/>	<input type="checkbox"/>	<input type="checkbox"/>
◇ Indication juste du temps de séchage.	<input type="checkbox"/>	<input type="checkbox"/>	<input type="checkbox"/>
◇ Indication adéquate des outils et de l'équipement à utiliser.	<input type="checkbox"/>	<input type="checkbox"/>	<input type="checkbox"/>
◇ Détermination juste de l'ajustement des outils.	<input type="checkbox"/>	<input type="checkbox"/>	<input type="checkbox"/>
◇ Rédaction appropriée de la fiche de marche à suivre.	<input type="checkbox"/>	<input type="checkbox"/>	<input type="checkbox"/>
◇ Identification juste d'un standard liquide du produit de couleur fabriqué.	<input type="checkbox"/>	<input type="checkbox"/>	<input type="checkbox"/>

### PRÉCISIONS SUR LES ÉLÉMENTS DE LA COMPÉTENCE

#### 7.3 Définir la méthode de travail

Il est suggéré, pour favoriser l'autonomie de l'apprenti ou de l'apprentie, de l'encourager à expérimenter de nouveaux mélanges de couleurs. Pour chacun des mélanges, il est essentiel d'établir avec lui ou avec elle les méthodes de travail et les recettes qu'il faudra respecter et qui seront utilisées lors de la mise en teinte. Les méthodes de travail sont consultées à plusieurs étapes de la production par des personnes différentes. Vous devez sensibiliser l'apprenti ou l'apprentie à l'importance d'établir une méthode de travail efficace et accessible à tous les membres de l'équipe. Ainsi, la méthode de travail doit être simple, mais suffisamment détaillée pour être reproduite par d'autres personnes.

ÉLÉMENT DE LA COMPÉTENCE	Progression		
	1 - Apprentissage	2 - Progression	3 - Maîtrise
			√
			√
			√
<b>7.4 Effectuer l'entretien préventif de l'équipement</b>	<b>1</b>	<b>2</b>	<b>3</b>
◇ Nettoyage adéquat de l'équipement de coloration.	<input type="checkbox"/>	<input type="checkbox"/>	<input type="checkbox"/>
◇ Respect des normes de sécurité.	<input type="checkbox"/>	<input type="checkbox"/>	<input type="checkbox"/>

#### PRÉCISIONS SUR L'ÉLÉMENT DE LA COMPÉTENCE

##### 7.4 Effectuer l'entretien préventif de l'équipement

Afin de vous assurer que l'apprenti ou l'apprentie maîtrise cet élément de compétence, vérifiez qu'il ou elle est en mesure d'effectuer l'entretien pour chacune des pièces d'équipement utilisées par votre entreprise pour faire les colorations. Bref, l'apprenti ou l'apprentie doit être en mesure de :

- ◇ nettoyer l'équipement.

ÉLÉMENT DE LA COMPÉTENCE	Progression		
	1 - Apprentissage	2 - Progression	3 - Maîtrise
			√
			√
			√
<b>7.5 Verifier l'environnement de travail</b>	<b>1</b>	<b>2</b>	<b>3</b>
◇ Recours à une méthode efficace de nettoyage du poste de travail.	<input type="checkbox"/>	<input type="checkbox"/>	<input type="checkbox"/>
◇ Remisage sécuritaire de l'outillage et des accessoires.	<input type="checkbox"/>	<input type="checkbox"/>	<input type="checkbox"/>
◇ Remisage sécuritaire des produits utilisés pour les colorations.	<input type="checkbox"/>	<input type="checkbox"/>	<input type="checkbox"/>

### PRÉCISIONS SUR L'ÉLÉMENT DE LA COMPÉTENCE

#### 7.5 Vérifier l'environnement de travail

Les éléments qui doivent être vérifiés sont les suivants :

- ◇ L'apprenti ou l'apprentie fait le nettoyage du poste de travail en fonction des exigences de l'entreprise;
- ◇ L'apprenti ou l'apprentie remise de façon sécuritaire l'équipement et les accessoires à leur endroit respectif;
- ◇ L'apprenti ou l'apprentie range de façon sécuritaire les produits de coloration.

