



**Réalisation**

Direction de la planification, du partenariat et de l'information sur le marché du travail

**Direction**

Hélène Ouellette

**Rédaction**

Amar Dehiles, économiste

**Mise en page | Conception visuelle**

Sylvie Bock

**Révision linguistique**

Direction des communications



Emploi-Québec Laurentides  
Téléphone : 450 569-7575  
Télécopieur : 450 436-4934  
Courriel : amar.dehiles@mess.gouv.qc.ca

La présente publication peut être consultée sous la rubrique *Publications* sur le site [www.emploi-quebec.gouv.qc.ca/région/Laurentides](http://www.emploi-quebec.gouv.qc.ca/région/Laurentides).

# Table des matières

<b>DÉFINITIONS</b> .....	<b>4</b>
<b>LE MARCHÉ DU TRAVAIL EN 2016</b> .....	<b>5</b>
Vue d'ensemble .....	5
L'emploi selon le sexe .....	8
L'emploi selon les groupes d'âge .....	9
L'emploi selon les secteurs d'activité .....	10
<b>ANNEXE</b> .....	<b>12</b>
Les centres locaux d'emploi (CLE) de la région des Laurentides .....	12



# Définitions

## Population de 15 ans et plus

Ensemble des personnes âgées de 15 ans ou plus qui résident au Québec, à l'exception des personnes vivant dans les réserves indiennes, des pensionnaires d'établissements et des membres des forces armées.

## Population active

Ensemble des personnes, parmi la population de 15 ans et plus, qui sont au travail ou au chômage.

## Emploi

Nombre de personnes qui habitent une région et qui occupent un emploi, peu importe la région. Cette définition correspond à celle de « personne occupée », qui est le terme utilisé par Statistique Canada dans l'*Enquête sur la population active* (EPA).

- L'emploi à **temps plein** tient compte des personnes qui travaillent habituellement 30 heures ou plus par semaine à leur emploi principal ou à leur unique emploi.
- L'emploi à **temps partiel** tient compte des personnes qui travaillent habituellement moins de 30 heures par semaine à leur emploi principal ou à leur unique emploi.

## Chômeur, chômeuse

Personne sans emploi qui cherche activement du travail.

## Taux de chômage

Pourcentage de chômeurs et chômeuses dans la population active.

$$\frac{\text{Nombre de chômeurs et chômeuses}}{\text{Population active}} \times 100 = \text{taux de chômage}$$

## Taux d'activité

Pourcentage de personnes faisant partie de la population active dans la population de 15 ans et plus.

$$\frac{\text{Population active}}{\text{Population de 15 ans et plus}} \times 100 = \text{taux d'activité}$$

## Taux d'emploi

Pourcentage de personnes en emploi dans la population de 15 ans et plus.

$$\frac{\text{Emploi}}{\text{Population de 15 ans et plus}} \times 100 = \text{taux d'emploi}$$

# Le marché du travail en 2016

Chaque année, nous présentons dans cette publication une brève analyse du marché du travail régional pour l'année écoulée. Des graphiques et des tableaux illustrent les données, exprimées en moyennes annuelles.

## Vue d'ensemble

La région des Laurentides a connu une légère baisse de l'emploi au cours de l'année 2016. En effet, la région comptait 310 400 personnes âgées de 15 ans ou plus en emploi, ce qui représente une baisse de 0,4 % par rapport à l'année 2015. Au Québec, le nombre de personnes en emploi a crû de 0,9 % durant la même période.

En ce qui concerne le taux d'emploi<sup>1</sup> dans la région des Laurentides, il a connu une baisse d'un point de pourcentage, pour s'établir à 62,3 %. Ce taux, qui nous renseigne sur la capacité qu'a le marché du travail d'offrir des emplois aux personnes en âge de travailler (personnes de 15 ans et plus), demeure toutefois favorablement comparable à celui du Québec (60,0 %), comme l'indique le graphique 1. Il s'agit, en outre, d'un taux qui place la région des Laurentides au deuxième rang parmi les 17 régions administratives du Québec (graphique 3), tout juste derrière la Capitale-Nationale (65,3 %) et devant l'Outaouais (62,0 %) et Chaudière-Appalaches (61,5 %).

Le taux de chômage<sup>2</sup> régional a connu une baisse pour une troisième année consécutive, s'établissant à 5,8 %. Ce taux correspond à un plancher historique depuis 1987, année à partir de laquelle Statistique Canada a entamé la compilation des données (graphique 2). Des 17 régions administratives du Québec (graphique 4), la région des Laurentides a enregistré le quatrième plus faible taux de chômage, ce qui la place derrière la Capitale-Nationale (4,6 %), le Centre-du-Québec (5,3 %) et Chaudière-Appalaches (5,5 %). Cela confirme la tendance observée au cours des dernières années quant à l'amélioration des conditions du marché du travail dans les Laurentides. Au Québec, le taux de chômage a connu une baisse non négligeable (0,5 %), pour s'établir à 7,1 % en 2016. Il s'agit également d'un taux historique (graphique 2).

### Laurentides : caractéristiques de la population active

	2016	Variation en volume depuis 2015	Variation en % depuis 2015
Population active (000)	329,5	-2,6	-0,8
Emploi (000)	310,4	-1,4	-0,4
Chômage (000)	19,1	-1,2	-5,9
Taux de chômage (%)	5,8	-0,3	
Taux d'activité (%)	66,1	-1,3	
Taux d'emploi (%)	62,3	-1,0	

Source : Statistique Canada, *Enquête sur la population active*. Moyennes annuelles.

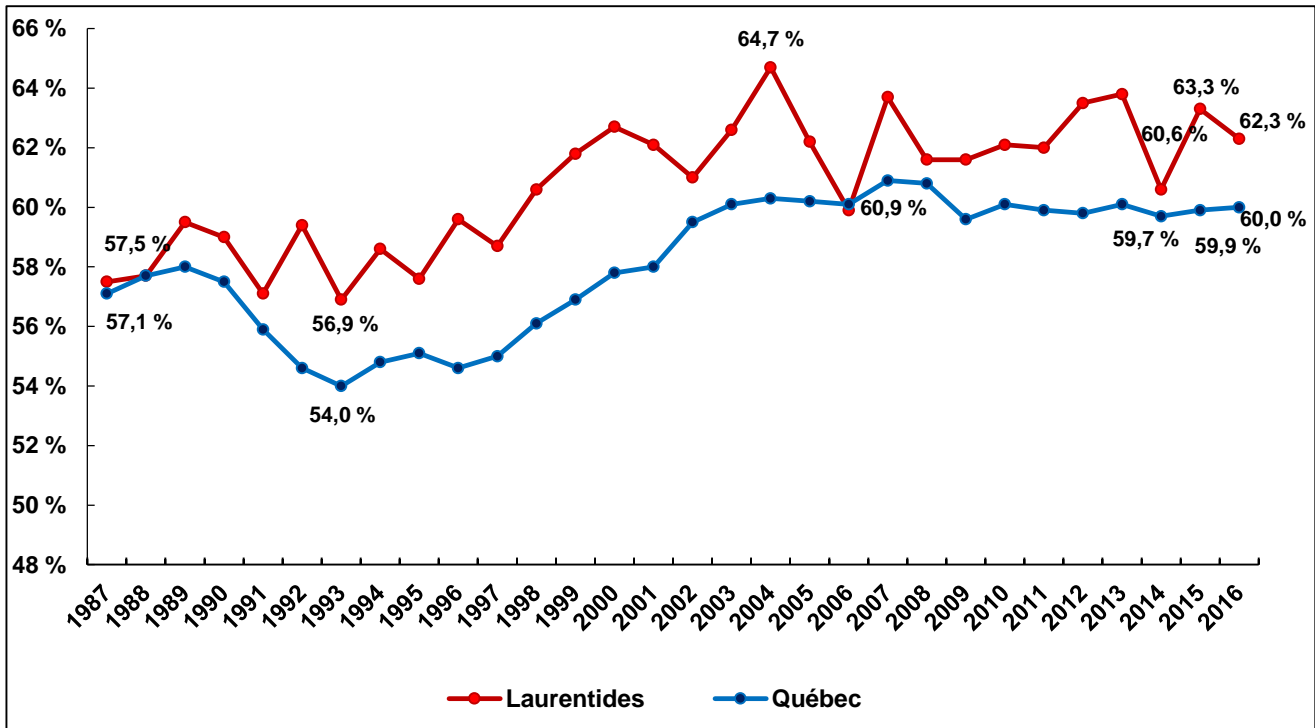
### Ensemble du Québec : caractéristiques de la population active

	2016	Variation en volume depuis 2015	Variation en % depuis 2015
Population active (000)	4 448,3	14,1	0,3
Emploi (000)	4 133,1	36,1	0,9
Chômage (000)	315,2	-22,0	-6,5
Taux de chômage (%)	7,1	-0,5	
Taux d'activité (%)	64,6	-0,2	
Taux d'emploi (%)	60,0	0,1	

Source : Statistique Canada, *Enquête sur la population active*. Moyennes annuelles.

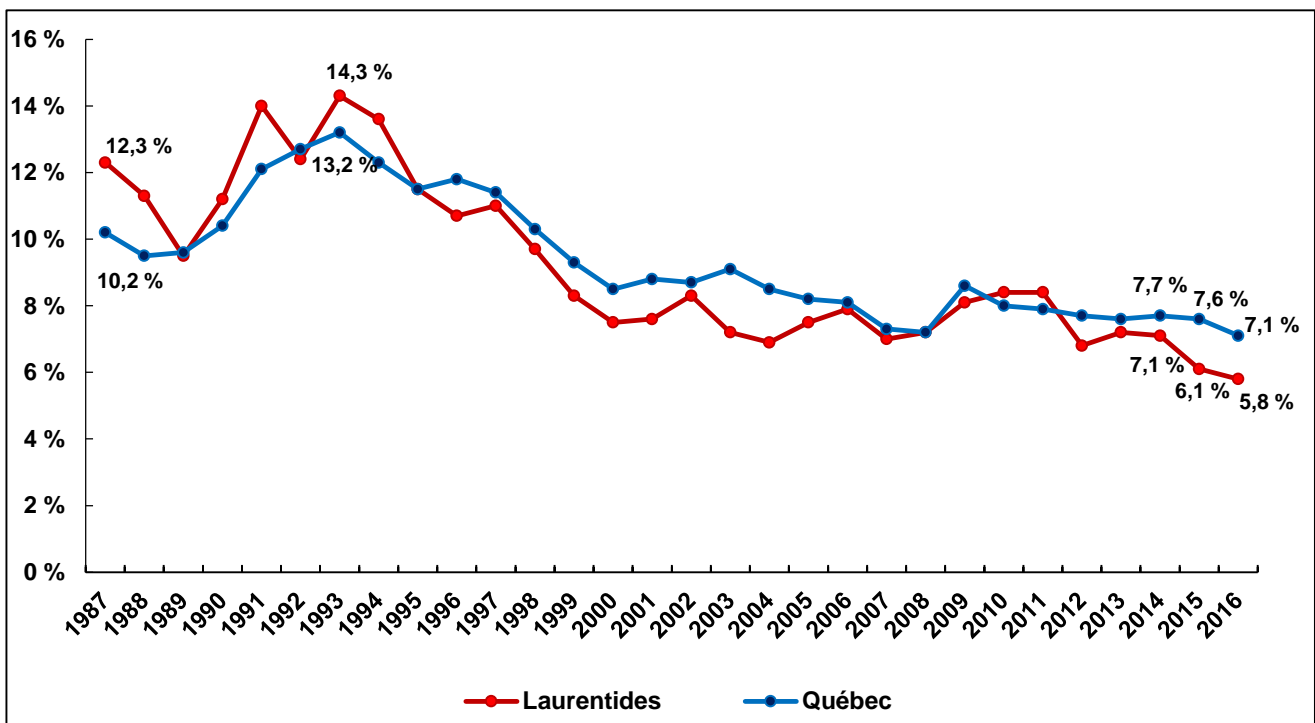
1. Le taux d'emploi correspond au pourcentage de personnes en emploi par rapport au nombre de personnes faisant partie de la population de 15 ans et plus.
2. Le taux de chômage correspond au pourcentage de chômeurs et chômeuses par rapport au nombre de personnes faisant partie de la population active.

**Graphique 1 :** Taux d'emploi, région des Laurentides et ensemble du Québec, 1987-2016

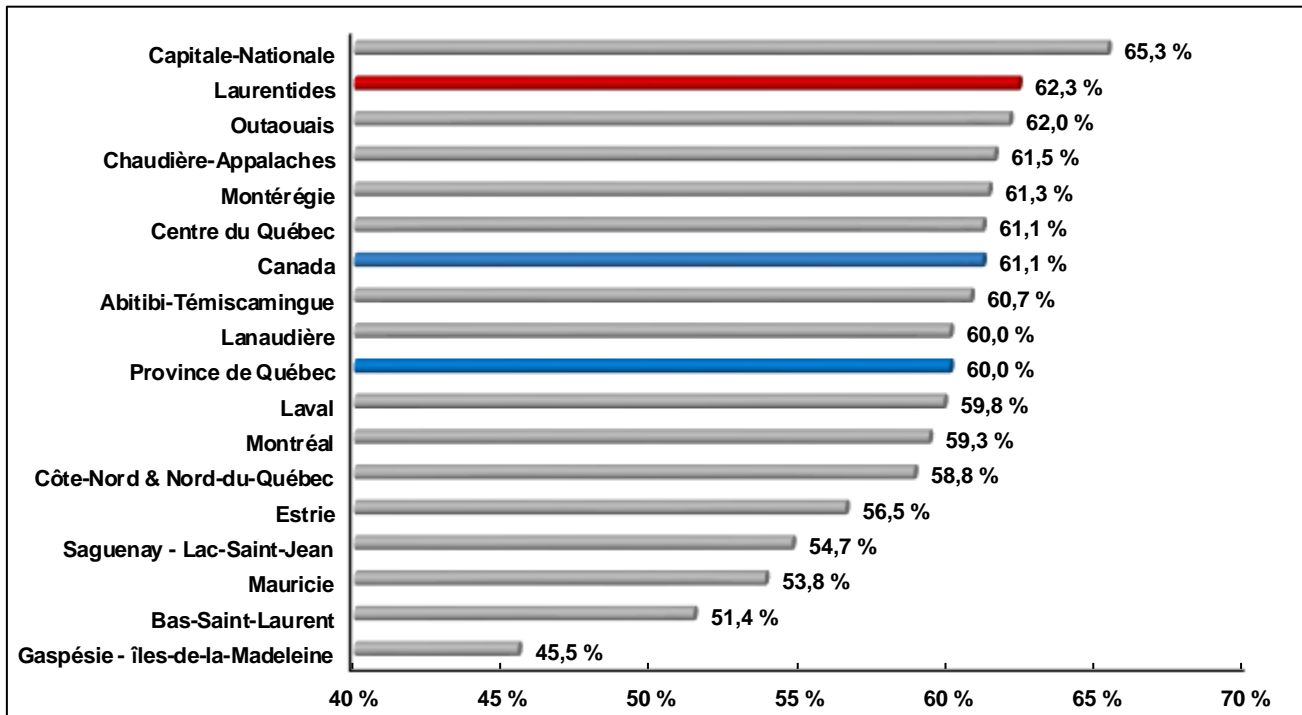


Source : Statistique Canada, *Enquête sur la population active*.

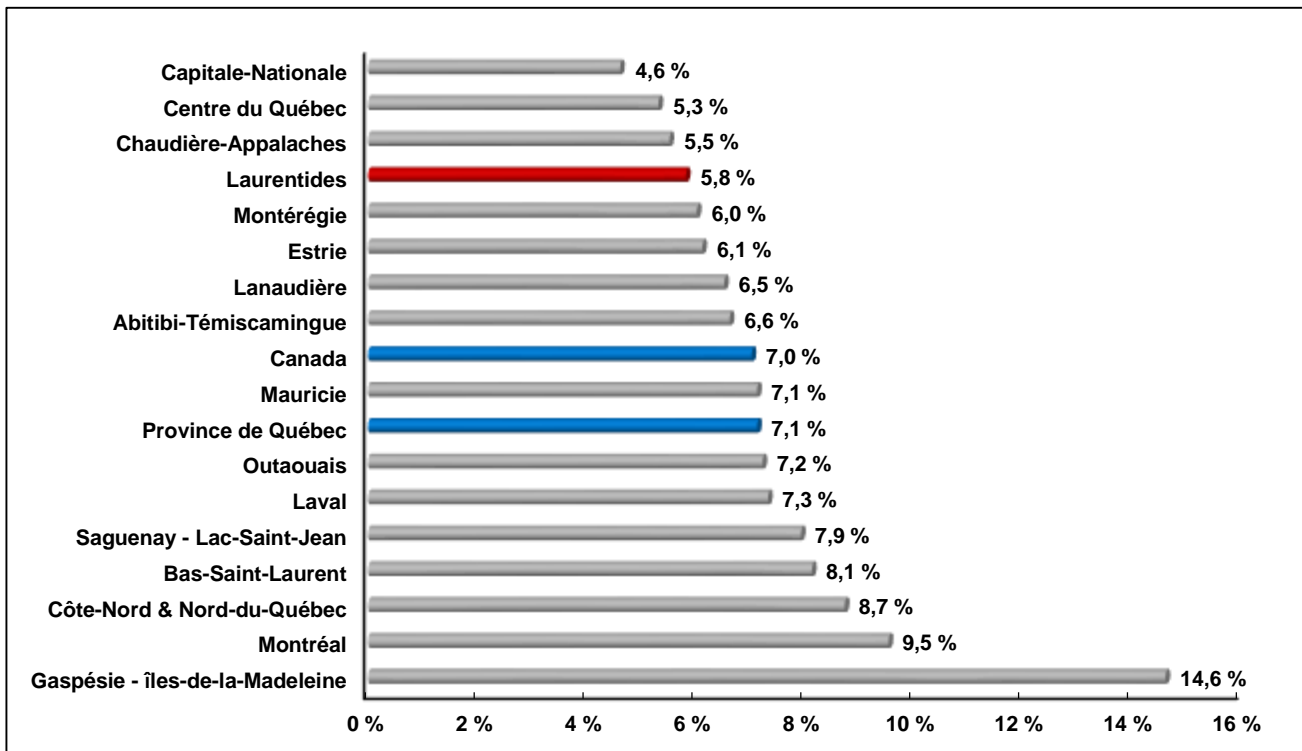
**Graphique 2 :** Taux de chômage, région des Laurentides et ensemble du Québec, 1987-2016



Source : Statistique Canada, *Enquête sur la population active*.

**Graphique 3** : Taux d'emploi, Québec, Canada et régions administratives du Québec, 2016

Source : Statistique Canada, *Enquête sur la population active*.

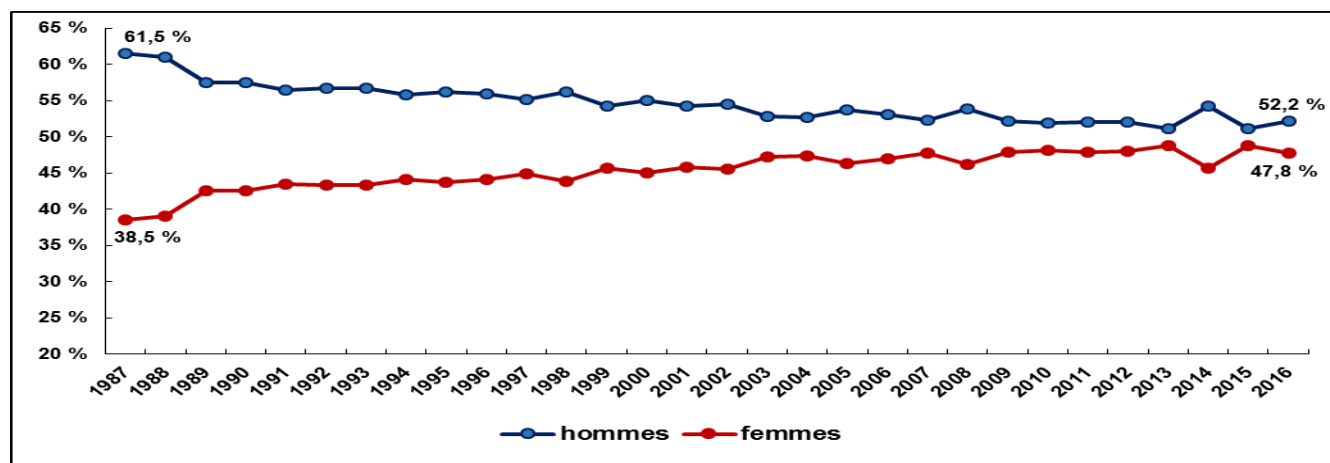
**Graphique 4** : Taux de chômage, Québec, Canada et régions administratives du Québec, 2016

Source : Statistique Canada, *Enquête sur la population active*.

## L'emploi selon le sexe

En 2016, l'emploi chez les hommes s'est accru de 2 400 dans les Laurentides, pour atteindre un total de 161 900, soit 52,2 % de la main-d'œuvre régionale. L'emploi chez les femmes a connu un léger repli (-3 900), après une croissance record de 17 400 l'année précédente. Les femmes représentent 47,8 % des personnes en emploi dans la région des Laurentides, une baisse d'un point de pourcentage par rapport à l'année 2015. Néanmoins, l'analyse des données sur plusieurs années (graphique 5) confirme la présence de plus en plus importante des femmes au sein du marché du travail laurentien. À l'échelle du Québec, l'emploi chez les femmes a augmenté de 24 400 en 2016. Leur part de l'emploi total est semblable à celui des femmes de la région des Laurentides, soit 48,0 %.

**Graphique 5 :** Évolution de la part des emplois selon le sexe dans la région des Laurentides, 1987-2016



Source : Statistique Canada, *Enquête sur la population active*.

Le taux de chômage des femmes s'établit à 4,9 % dans les Laurentides, ce qui représente une baisse de 0,7 point de pourcentage par rapport à 2015. Ce taux est largement inférieur à celui des hommes, lequel est demeuré inchangé, soit 6,6 %.

### Caractéristiques de la population active dans la région des Laurentides — FEMMES

	2016	Variation en volume depuis	
		2015	Variation en % depuis 2015
Population active (000)	156,0	-5,4	-3,3
Emploi (000)	148,4	-3,9	-2,6
Chômage (000)	7,6	-1,5	-16,5
Taux de chômage (%)	4,9	-0,7	
Taux d'activité (%)	62,1	-1,5	
Taux d'emploi (%)	59,1	-1,0	

Source : Statistique Canada, *Enquête sur la population active*. Moyennes annuelles.

### Caractéristiques de la population active dans la région des Laurentides — HOMMES

	2016	Variation en volume depuis	
		2015	Variation en % depuis 2015
Population active (000)	173,4	2,7	1,6
Emploi (000)	161,9	2,4	1,5
Chômage (000)	11,5	0,3	2,7
Taux de chômage (%)	6,6	0,0	
Taux d'activité (%)	70,2	-1,2	
Taux d'emploi (%)	65,6	-1,1	

Source : Statistique Canada, *Enquête sur la population active*. Moyennes annuelles.



## L'emploi selon les groupes d'âge

En 2016, on comptait 48 100 jeunes de 15 à 24 ans en emploi dans la région des Laurentides, soit 4 200 de plus que l'année précédente. Il s'agit d'une deuxième hausse consécutive après celle enregistrée en 2015 (+6 700), effaçant de ce fait les reculs de 2013 et de 2014. Cette croissance de l'emploi (+9,6 %) est cependant moins importante que la croissance de la population active (+11,7 %), ce qui explique l'augmentation du taux de chômage (+1,7 %) dans ce groupe d'âge. Il est important de signaler qu'en dépit de cette hausse le taux de chômage des jeunes Laurentiens (11,9 %) demeure inférieur à celui des jeunes du Québec dans son ensemble (12,7 %).

Caractéristiques de la population active âgée de **15 à 24 ans** dans la région des Laurentides

		Variation en volume depuis	Variation en % depuis
	2016	2015	2015
Population active (000)	54,6	5,7	11,7
Emploi (000)	48,1	4,2	9,6
Chômage (000)	6,5	1,5	30,0
Taux de chômage (%)	11,9	1,7	
Taux d'activité (%)	73,6	1,4	
Taux d'emploi (%)	64,8	0,0	

Source : Statistique Canada, *Enquête sur la population active*. Moyennes annuelles.

Chez les 25 à 54 ans, le nombre de personnes en emploi est resté relativement stable (-600) dans la région des Laurentides en 2016. Leur taux de chômage a poursuivi sa tendance à la baisse, pour s'établir à 4,9 % durant cette période.

Caractéristiques de la population active âgée de **25 à 54 ans** dans la région des Laurentides

		Variation en volume depuis	Variation en % depuis
	2016	2015	2015
Population active (000)	211,3	-0,9	-0,4
Emploi (000)	200,8	-0,6	-0,3
Chômage (000)	10,4	-0,4	-3,7
Taux de chômage (%)	4,9	-0,2	
Taux d'activité (%)	88,5	-1,5	
Taux d'emploi (%)	84,1	-1,3	

Source : Statistique Canada, *Enquête sur la population active*. Moyennes annuelles.

En revanche, la baisse de l'emploi a été plus marquée (-5 000) chez les personnes de 55 ans et plus, qui représentent près du cinquième (19,8 %) de la main-d'œuvre régionale en 2016. Bien que ce taux soit inférieur à ceux observés en 2015 (21,3 %) et en 2014 (23,0 %), le vieillissement de la main-d'œuvre est une tendance qui se confirme depuis que Statistique Canada compile les données. À titre de comparaison, les 55 ans et plus représentaient 5,7 % de l'emploi total en 1987 et 12,8 % en 2004. Par ailleurs, il est important de souligner que le taux de chômage des Laurentiens âgés de 55 ans et plus a connu une baisse significative, passant de 6,3 % en 2015 à 3,5 % en 2016.

Caractéristiques de la population active âgée de **55 ans et plus** dans la région des Laurentides

		Variation en volume depuis	Variation en % depuis
	2016	2015	2015
Population active (000)	63,6	-7,4	-10,4
Emploi (000)	61,4	-5,0	-7,5
Chômage (000)	2,2	-2,3	-51,1
Taux de chômage (%)	3,5	-2,8	
Taux d'activité (%)	34,3	-3,2	
Taux d'emploi (%)	33,1	-2,0	

Source : Statistique Canada, *Enquête sur la population active*. Moyennes annuelles.

## L'emploi selon les secteurs d'activité

Des 310 400 personnes en emploi habitant la région des Laurentides en 2016, 240 800 travaillaient dans le secteur des services, ce qui représente 77,6 % de l'emploi total. Ce taux s'apparente à celui du Québec, où cette proportion est de 79,6 %.

La région affiche tout de même un recul de 8 400 emplois dans le secteur des services en 2016, après avoir connu un gain important (30 800 emplois) en 2015. Les pertes d'emplois ont été observées, notamment, dans les sous-secteurs du commerce de gros et de détail (-5 900), ceux des administrations publiques (-4 100), du transport et de l'entreposage (-3 500), et celui de l'information, de la culture et des loisirs (-2 400). Inversement, des gains ont été observés dans les autres services<sup>3</sup> (+3 100) et dans les sous-secteurs suivants : services professionnels scientifiques et techniques (+2 400), services d'enseignement (+1 700), et soins de santé et assistance sociale (+1 700).

Le secteur de la construction a connu pour sa part un gain de 10 000 emplois en 2016. Il s'agit d'une progression non négligeable de l'emploi dans cette industrie qui a connu des années difficiles en 2014 (-1 400) et 2015 (-13 200). Au total, 28 900 Laurentiens travaillaient dans le secteur de la construction en 2016, soit 9,3 % de la main-d'œuvre régionale. Ce taux demeure largement supérieur à celui du Québec, où 5,7 % de la main-d'œuvre travaille dans cette industrie.

### L'emploi selon les secteurs d'activité dans la région des Laurentides

		Variation en volume depuis	Variation en % depuis
	2016	2015	2015
<b>Emploi total</b>	310,4	-1,4	-0,4
<b>Secteur de la production de biens</b>	69,6	7,0	11,2
Construction	28,9	10,0	52,9
Fabrication	33,5	-4,0	-10,7
Autres industries de biens <sup>(1)</sup>	7,2	1,0	16,1
<b>Secteur des services</b>	240,8	-8,4	-3,4
Services à la production <sup>(2)</sup>	76,7	-2,1	-2,7
Services à la consommation <sup>(3)</sup>	90,2	-5,6	-5,8
Services gouvernementaux <sup>(4)</sup>	73,9	-0,7	-0,9

<sup>(1)</sup> Agriculture, Foresterie, pêche, mine et extraction de pétrole et de gaz et Services publics.

<sup>(2)</sup> Commerce de gros, Transport et entreposage, Finance, assurances, immobilier et location, Services professionnels scientifiques et techniques, Services aux entreprises, bâtiments et de soutien.

<sup>(3)</sup> Commerce de détail, Information, culture et loisirs, Hébergement et services de restauration, Autres services.

<sup>(4)</sup> Services d'enseignement, Soins de santé et assistance sociale, Administrations publiques.

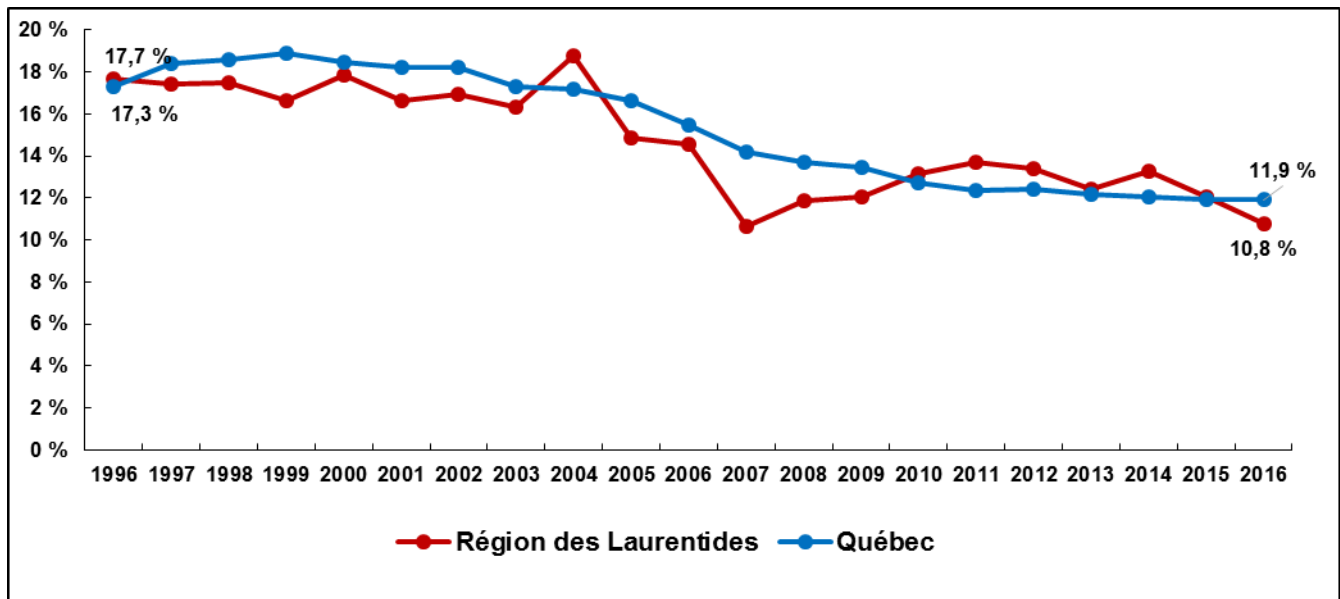
Source : Statistique Canada, *Enquête sur la population active Moyennes annuelles*

Par ailleurs, le secteur de la fabrication a enregistré en 2016 une baisse de 4 000 emplois après la perte de 1 700 emplois observée en 2015. Notons que la part des emplois du secteur de la fabrication dans l'emploi total, tant au Québec que dans la région des Laurentides, a connu une tendance à la baisse durant les deux dernières décennies. En effet, cette part est passée de 17,3 % en 1996 à 11,9 % en 2016 au Québec, et de 17,7 % à 10,8 % dans les Laurentides (graphique 6). En comparaison, cette part est passée de 17,5 % à 10,7 % en Ontario et de 14,4 % à 8,5 % aux États-Unis entre 1996 et 2016.

Rappelons enfin que dans les Laurentides le secteur de la fabrication regroupe les principaux sous-secteurs suivants : fabrication de matériel de transport (7 700), fabrication de produits en bois (4 300), fabrication d'aliments, de boissons et de produits du tabac (4 000) et fabrication de produits métalliques (3 600).

3. Cette catégorie comprend les entreprises qui ne figurent dans aucun autre secteur et dont l'activité principale consiste à effectuer la réparation ou l'entretien préventif de véhicules automobiles, de machines, de matériel et d'autres produits pour en garantir le bon fonctionnement, à fournir des services de soins personnels, des services funéraires, des services de blanchissage et d'autres services aux particuliers tels que des soins pour animaux de maison.

**Graphique 6** : Évolution de la part des emplois du secteur de la fabrication dans l'emploi total, région des Laurentides et ensemble du Québec, 1996-2016



Source : Statistique Canada, *Enquête sur la population active*.

# Annexe

## Les centres locaux d'emploi (CLE) de la région des Laurentides

<p><b>Lachute</b> 505, avenue Bethany, bureau 303 Lachute (Québec) J8H 4A6 Tél. : 450 562-8533 ou 1 800 263-2732 (sans frais)</p>	<p><b>Mont-Laurier</b> 585, rue Hébert Mont-Laurier (Québec) J9L 2X4 Tél. : 819 623-4610 ou 1 800 567-4562 (sans frais)</p> <p><b>Centre de service Rivière-Rouge</b> Tél. : 819 275-5333</p>
<p><b>Saint-Jérôme</b> 85, rue De Martigny Ouest, 1<sup>er</sup> étage Saint-Jérôme (Québec) J7Y 3R8 Tél. : 450 569-3075 ou 1 800 561-0692 (sans frais)</p>	<p><b>Sainte-Thérèse</b> 100, boulevard Ducharme, bureau 120 Sainte-Thérèse (Québec) J7E 4R6 Tél. : 450 435-3667</p>
<p><b>Sainte-Agathe</b> 1, rue Raymond Sainte-Agathe-des-Monts (Québec) J8C 2X2 Tél. : 819 326-5861 ou 1 800 567-8334 (sans frais)</p>	<p><b>Saint-Eustache</b> 367, boulevard Arthur-Sauvé, bureau 247 Saint-Eustache (Québec) J7P 2B1 Tél. : 450 472-2311</p>
<p><b>Mirabel</b> Services d'Emploi-Québec à Mirabel 13665, boulevard Curé-Labelle Mirabel-Saint-Janvier (Québec) J7J 1L2 Tél. : 450 435-3667 ou 1 855 531-1714 (sans frais)</p>	<p><b>Sainte-Adèle</b> 400, boulevard de Sainte-Adèle Sainte-Adèle (Québec) J8B 2N2 Tél. : 450 229-6560 ou 1 800 363-7011 (sans frais)</p>
<p><b>Service aux entreprises des Laurentides</b> 100, boulevard Ducharme, bureau 120 Sainte-Thérèse (Québec) J7E 4R6 Tél. : 450 435-3667 ou 1 855 531-1714 (sans frais)</p>	