

L'emploi au Québec

Bulletin mensuel ~ volume 21 numéro 8 ~ août 2005

en bref

- Au Québec, l'emploi a augmenté, **en données désaisonnalisées**, de 16 900 ou 0,5 % en août, ce qui porte le gain à 31 700 depuis le début de 2005, à 3 735 600 emplois, un sommet.
- La population active a augmenté de 18 600, de telle sorte qu'elle a presque atteint le sommet de novembre 2004. Pour sa part, le taux de chômage est demeuré inchangé, à 8,4 %, puisque le chômage s'est accru au même rythme que la population active, soit de 0,5 %.
- Au Canada, la création de 27 500 emplois en août a porté le gain à 137 600 depuis le début de l'année. Le taux d'emploi a ainsi progressé de 0,1 point, à 62,7. Pour leur part, le taux de chômage et le taux d'activité sont demeurés inchangés. De son côté, l'Ontario a connu une création de 9 600 emplois.
- L'emploi **non désaisonné** a augmenté au Québec de 49 700, ou 1,3 %, entre août 2004 et août 2005. Plus du tiers des nouveaux emplois étaient des emplois à temps partiel. L'augmentation plus prononcée de la population active (+73 700) que de l'emploi a fait hausser de 24 000 le nombre de chômeurs.
- Les données selon le sexe indiquent que la création d'emplois chez les femmes (+38 400) a dépassé largement celle observée chez les hommes (+11 300). L'augmentation du taux de chômage chez les hommes est attribuable à une hausse de la population active (+40 900) plus importante que celle de l'emploi.
- Le groupe des 45-64 ans a connu un fort gain d'emplois (+50 900), pendant que les 25-44 ans et les 15-24 ans enregistraient respectivement un gain de 1 500 emplois et une perte de 10 600.

Rédaction :

Louis-Philippe Tessier-Parent, économiste
Téléphone : (514) 873-3416
Courriel : louis-philippe.tessier-parent@mess.gouv.qc.ca

Omar Choucair, analyste en informatique
Riadh Ounissi, technicien en informatique
Lamara Yadel, technicien en informatique

Collaboration :

Giao Vu Ngoc, économiste
Francine Lessard, secrétaire

L'Emploi au Québec est un bulletin mensuel produit par la
Direction de la planification et de l'information sur le marché du travail et
du Centre d'étude sur l'emploi et la technologie d'Emploi-Québec

Abonnement et changement d'adresse :
Emploi-Québec
Direction des communications
Téléphone : (514) 864-8194
Télécopieur : (514) 873-4698
Site Internet : www.emploi Quebec.net

Dépôt légal - Bibliothèque nationale du Québec, 2005
ISSN 0837-2470

Le marché du travail au Québec en août 2005¹

L'emploi rattrape le terrain perdu au deuxième trimestre

En août, le marché du travail québécois s'est enrichi de 16 900 nouveaux emplois, soit une hausse de 0,5 % par rapport au mois précédent, pour atteindre 3 735 600 emplois, dépassant le sommet de janvier 2005. Cette hausse mensuelle est le résultat de la création de 36 300 emplois à temps plein, compensant la perte de 19 400 emplois à temps partiel. Depuis trois mois, l'emploi a crû de 58 000 alors que depuis le début de l'année, l'emploi a progressé de 31 700.

De son côté, le taux d'emploi a augmenté de 0,2 point en août, à 60,3 %. Quant à la population active, elle a augmenté de 18 600, de telle sorte qu'elle a presque atteint le sommet de novembre 2004. Ainsi, le taux d'activité était en hausse de 0,2 point de pourcentage, à 65,8 %.

Pour sa part, le taux de chômage est demeuré inchangé, à 8,4 %, puisque le chômage a augmenté à la même vitesse que la population active, soit de 0,5 %.

Le marché du travail au Canada en août 2005²

Au Canada, la création de 27 500 emplois en août a porté le gain à 137 600 depuis le début de l'année. La progression observée en août est attribuable à la création de 35 500 emplois à temps plein. Le taux d'emploi a ainsi progressé de 0,1 point, à 62,7.

Tout comme l'emploi, la population active augmentait de 0,2 % en août par rapport au mois précédent, soit de 30 800. Pour leur part, le taux de chômage et le taux d'activité sont demeurés inchangés.

De son côté, l'Ontario a connu une création de 9 600 emplois. Comme au Québec et au Canada, cette hausse s'explique entièrement par l'augmentation des emplois à temps plein (+20 500), compensant la baisse des emplois à temps partiel (-11 000). La population active ontarienne était aussi en hausse, soit de 9 400. Les taux de chômage, d'activité et d'emploi sont tous demeurés inchangés.

¹ Données désaisonnalisées.

² Données désaisonnalisées.

Le marché du travail au Québec en août 2005 par rapport à août 2004³

Sur une base non désaisonnalisée, l'emploi a augmenté de 49 700, ou 1,3 %, entre août 2004 et août 2005. Le taux d'emploi a ainsi légèrement augmenté à 61,5 %. Plus du tiers des nouveaux emplois étaient à temps partiel.

L'augmentation plus prononcée de la population active (+73 700) que de l'emploi a fait hausser de 24 000 le nombre de chômeurs. Pendant que le taux d'activité progressait de 66,7 % à 67,1 %, le taux de chômage remontait de 7,9 % à 8,3 %.

Les données selon le sexe indiquent que la création d'emplois chez les femmes (+38 400, ou 2,2 %) a dépassé largement celle observée chez les hommes (+11 300, ou 0,6 %). Par ailleurs, le taux de chômage féminin a baissé de 0,4 point de pourcentage, à 8,1 %, tandis que le taux masculin a crû de 1,2 point de pourcentage, pour atteindre 8,5 %. L'augmentation du taux de chômage chez les hommes est attribuable à une hausse de la population active (+40 900) plus importante que celle de l'emploi. Alors que le taux d'activité a augmenté pour les deux sexes, le taux d'emploi diminuait chez les hommes et progressait chez les femmes.

Les données selon l'âge montrent de grandes disparités. Le groupe des 45-64 ans a connu un fort gain d'emplois (+50 900), pendant que les 25-44 ans et les 15-24 ans enregistraient respectivement un gain de 1 500 emplois et une perte de 10 600. Le groupe des 45-64 ans a aussi enregistré une hausse de sa population active de 68 400, contre une hausse de 7 300 pour les 25-44 ans et une perte de 9 300 pour les 15-24 ans. Chez tous les groupes d'âge, le chômage et le taux de chômage ont augmenté. Il en était de même pour les taux d'activité et d'emploi, sauf chez les 15-24 ans pour qui ces taux ont diminué.

³ Données non désaisonnalisées.

Emploi selon les secteurs d'activité

Entre la moyenne des huit premiers mois de 2005 et celle des mêmes mois de 2004, 36 300 emplois ont été créés, tous secteurs confondus. Cela correspond à une hausse de 1,0 %.

C'est dans les services aux entreprises, les services relatifs aux bâtiments et les autres services de soutien que l'emploi a crû le plus (+15 400). Les autres secteurs qui se sont démarqués positivement sont le secteur de la finance, des assurances, de l'immobilier et de la location (+10 300), la construction (+8 300), l'agriculture (+8 000), le commerce (+7 000) ainsi que l'hébergement et les services de restauration (+6 600).

Des pertes d'emplois ont toutefois été observées dans plusieurs secteurs, notamment dans les transports et l'entreposage (-16 500), les autres services (-10 200), les services d'enseignement (-2 700) ainsi que les soins de santé et l'assistance sociale (-2 200).

Le marché du travail dans les régions^{4,5}

Sur une base non désaisonnalisée, le nombre d'emplois a augmenté de 37 300 en moyenne au Québec pour la période de juin à août 2005, par rapport à la même période de 2004.

Les régions économiques ayant connu des gains d'emplois notables sont les suivantes : Montérégie (+10 700), Centre-du-Québec (+8 500), Mauricie (+8 200), Capitale-Nationale (+7 700) et Montréal (+7 500). À l'opposé, des pertes d'emplois ont été enregistrées principalement dans les Laurentides (-6 800), le Saguenay-Lac-Saint-Jean (-5 200), la Chaudière-Appalaches (-4 700) et le Bas-Saint-Laurent (-4 700).

Dans l'ensemble du Québec, le taux de chômage a crû de 0,1 point, à 7,9 % pendant cette période, tandis que le taux d'activité et le taux d'emploi reculaient de 0,1 point, à 67,0 % et 61,7 % respectivement..

La Gaspésie-Îles-de-la-Madeleine est la région qui a connu la plus forte baisse du taux de chômage, avec une diminution de 3,1 points. Elle demeure toutefois la région qui a enregistré le plus haut taux de chômage, à 13,7 %. Les régions suivantes ont aussi vu reculer de façon notable leur taux de chômage: Mauricie (-2,6 points à 7,5 %), Abitibi-Témiscamingue (-2,1 points à 7,0 %) et Saguenay-Lac-Saint-Jean (-2,1 points à 8,9 %). Par ailleurs, en vertu d'une baisse de 0,5 point, la région de Lanaudière avait le plus bas taux de chômage (5,5 %), devançant tout juste Chaudière-Appalaches (5,6 %).

À l'opposé, les régions suivantes ont connu les plus fortes hausses de leur taux de chômage : la Capitale-Nationale (+1,8 point à 6,8 %), les Laurentides (+1,8 point à 7,7 %) et le Centre-du-Québec (+0,8 point à 7,8 %).

⁴ Puisqu'elles sont sujettes à de plus grandes marges d'erreur, les estimations infraprovinciales sont présentées sous forme de moyennes trimestrielles. La série obtenue contient moins d'observations irrégulières, tout en préservant la tendance sous-jacente de la série mensuelle. Un article sur les moyennes mobiles est paru dans le numéro de janvier 1991 de *La population active* (catalogue 71-001).

⁵ L'Enquête sur la population active étant une enquête auprès des individus, les données régionales portent sur la région de résidence des personnes et non sur celle de leur lieu de travail.

LEXIQUE

Population de 15 ans et plus

Toutes les personnes âgées de 15 ans et plus, à l'exception des personnes vivant dans les réserves indiennes, des pensionnaires d'institutions et des membres des Forces armées.

Population active

Population de 15 ans ou plus qui, au cours de la semaine de référence de l'enquête étaient occupées ou en chômage.

Emploi

Les personnes occupées sont celles qui, au cours de la semaine de référence, ont fait un travail contre rémunération ou en vue d'un bénéfice, ou avaient un emploi, mais n'étaient pas au travail.

Chômage

Les chômeurs sont les personnes qui, durant la semaine de référence, étaient disponibles pour travailler et avaient été mises à pied temporairement, avaient cherché un emploi au cours des quatre dernières semaines ou devaient commencer un emploi au cours des quatre prochaines semaines.

Désaisonnalisation

Les fluctuations dans les données sur le marché du travail sont causées par des mouvements saisonniers, cycliques et irréguliers. Une série de données désaisonnalisées est une série dans laquelle on a supprimé les mouvements saisonniers.

Taux d'activité

$$\frac{\text{Population active}}{\text{Population de 15 ans et plus}} \times 100$$

Taux d'emploi

$$\frac{\text{Emploi}}{\text{Population de 15 ans et plus}} \times 100$$

Taux de chômage

$$\frac{\text{Nombre de chômeurs}}{\text{Population active}} \times 100$$

MISE EN GARDE MÉTHODOLOGIQUE SUR LES ESTIMATIONS RÉGIONALES SUR LE MARCHÉ DU TRAVAIL

Les estimations régionales sur le marché du travail se distinguent à plusieurs égards des données canadiennes et québécoises sur l'emploi et le chômage, diffusées mensuellement par Statistique Canada et tirées de l'*Enquête sur la population active*. Les estimations dont font part mensuellement les médias sont **désaisonnalisées**, ce qui veut dire qu'elles sont corrigées des variations saisonnières afin de rendre les données comparables avec celles de n'importe quel autre mois de n'importe quelle année. Statistique Canada ne désaisonnalise pas les données régionales. Des estimations régionales **désaisonnalisées** sont cependant produites par l'Institut de la statistique du Québec.

Les estimations régionales se distinguent des estimations québécoises mensuelles en ce que les premières sont des **moyennes mobiles trimestrielles**. Ainsi, l'estimation du taux de chômage d'avril pour Chaudière-Appalaches est en réalité une estimation du taux de chômage moyen de cette région pour les mois de février, mars et avril. L'estimation de mai correspondra au taux moyen de mars, avril et mai. Cette façon de faire a été introduite par Statistique Canada en 1991 afin de réduire les fluctuations mensuelles des estimations régionales non désaisonnalisées occasionnées par la faible taille de l'échantillon à partir duquel sont produites ces estimations.

Malgré l'établissement de moyennes mobiles trimestrielles, les estimations régionales, qu'elles soient désaisonnalisées ou non, demeurent entachées de marges d'erreur élevées à cause de cette faible taille de l'échantillon. Celui-ci, qui est de 9 843 ménages pour l'ensemble du Québec, varie selon les régions, de 277 ménages à Laval à 1 318 ménages en Montérégie. Statistique Canada a estimé les marges d'erreur pour les régions du Québec à partir des estimations moyennes de juillet à décembre 2003.⁶

Selon ces estimations, comme on peut le voir au tableau qui suit, lorsque le taux de chômage **non désaisonné** estimé pour le Québec pour un trimestre donné est de 8,9 %, il y a 67 % de chances que le taux réel, qu'on observerait si l'on recensait tous les ménages du Québec, se situe entre 8,7 % et 9,1 %. Lorsque l'on veut hausser à 90 % l'intervalle de confiance, les bornes inférieure et supérieure sont respectivement de 8,6 % et 9,2 %, ce qui signifie qu'il y a 90 % de probabilité que le taux réel se situe entre ces bornes.

Pour les estimations régionales, la marge d'erreur s'accroît considérablement. Ainsi, une estimation du taux de chômage de 15,4 % pour la Gaspésie—Îles-de-la-Madeleine signifie qu'il y a une probabilité de 67 % que le taux de chômage de cette région se situe entre 14,1 % et 16,7 %. L'intervalle de confiance à 67 % pour cette région est donc dans ce cas-ci de 2,6 points de pourcentage. Une variation du taux de chômage de 2 points dans un sens ou dans l'autre ne peut alors être considérée statistiquement significative avec un tel intervalle de confiance. À Montréal, où l'échantillon est plus important, un taux estimé de 11,7 % se situe en réalité entre 11,0 % et 12,4 % deux fois sur trois.

⁶ La période part de la moyenne mobile de trois mois de juillet 2003 à décembre 2003. Le calcul est basé sur la moyenne des MM3M pour les 6 derniers mois de 2003 pour le Québec et les régions. La taille de l'échantillon correspond au nombre moyen de ménages entre juillet et décembre 2003.

Intervalles de confiance des estimations régionales du taux de chômage

Région	Taille de l'échantillon	Taux de chômage moyen 01-00 à 06-00	Intervalle de confiance à 95 %		Intervalle de confiance à 90 %		Intervalle de confiance à 67 %	
			Borne inférieure	Borne supérieure	Borne inférieure	Borne supérieure	Borne inférieure	Borne supérieure
Gaspésie-Iles-de-la-Madeleine	393	15,4	12,9	17,9	13,3	17,5	14,1	16,7
Bas-Saint-Laurent	344	8,9	6,9	10,9	7,3	10,5	7,9	9,9
Québec	790	6,4	5,2	7,6	5,4	7,4	5,8	7,0
Chaudière-Appalaches	987	5,1	4,3	5,9	4,4	5,8	4,7	5,5
Estrie	848	6,9	5,7	8,1	5,9	7,9	6,3	7,5
Centre-du-Québec	249	8,7	6,5	10,9	6,9	10,5	7,6	9,8
Montérégie	1 318	7,3	6,3	8,3	6,5	8,1	6,8	7,8
Montréal	1 056	11,7	10,3	13,1	10,5	12,9	11,0	12,4
Laval	277	8,5	6,7	10,3	7,0	10,0	7,6	9,4
Lanaudière	346	9,1	6,9	11,3	7,3	10,9	8,0	10,2
Laurentides	415	7,1	5,1	9,1	5,5	8,7	6,1	8,1
Outaouais	659	7,5	5,9	9,1	6,2	8,8	6,7	8,3
Abitibi-Témiscamingue	405	9,7	7,3	12,1	7,7	11,7	8,5	10,9
Mauricie	754	10,5	8,5	12,5	8,9	12,1	9,5	11,5
Saguenay – Lac-Saint-Jean	681	11,4	9,8	13,0	10,1	12,7	10,6	12,2
Côte-Nord et Nord-du-Québec	320	13,0	6,5	19,5	7,6	18,4	9,8	16,2
Province de Québec	9 843	8,9	8,5	9,3	8,6	9,2	8,7	9,1

Source : Statistique Canada

*Selon les moyennes mobiles de trois mois de juillet à décembre 2003.

La marge d'erreur élevée des estimations trimestrielles régionales doit inciter l'utilisateur à interpréter ces estimations avec circonspection. Celui-ci doit garder à l'esprit qu'une variation d'une estimation dans un sens, si elle est inférieure à ce qui est expliqué par le coefficient de variation, peut en réalité camoufler une variation en sens contraire.

Données régionales

Les lecteurs du Bulletin mensuel qui désireraient obtenir des renseignements supplémentaires sur chacune des régions administratives du Québec peuvent aussi communiquer avec les économistes régionaux suivants :

Bas-Saint-Laurent	Louis-Mari Rouleau	(418) 723-5677
Gaspésie—Îles-de-la-Madeleine	Lorraine Blais	(418) 360-8661
Saguenay—Lac-Saint-Jean	Clément Desbiens	(418) 549-0595
Capitale-Nationale	Robert Giguère	(418) 687-3540, poste 308
Chaudière-Appalaches	Suzanne Lefebvre	(418) 838-2605, poste 233
Mauricie	Jules Bergeron	(819) 371-4945
Centre-du-Québec	Éric Lampron	(819) 475-8712
Estrie	Gilles Lecours	(819) 569-9761
Montréal	Sylvie Allaire	(514) 725-5221, poste 315
Laurentides	Robert Gareau	(450) 569-7575, poste 232
Laval	Jacques Chapdelaine	(450) 972-3133
Lanaudière	Roger Pedneault	(450) 752-6888, poste 248
Montérégie	Hélène Fortin	(450) 773-7463, poste 311
Outaouais	Ghislain Régis Yoka	(819) 772-3035
Abitibi-Témiscamingue	Lyne Fortin	(819) 762-6526, poste 252
Côte-Nord et Nord-du-Québec	André LePage	(418) 295-4111

Tableau 1a

Indicateurs de la population active
Québec - Ontario - Canada
(estimations désaisonnalisées)

	Québec				Ontario				Canada						
	Août 05 Estimations	Juil. 05	Variations		Août 05 Estimations	Juil. 05	Variations		Août 05 Estimations	Juil. 05	Variations				
			(000)	%	Point de %			(000)	%	Point de %			(000)	%	Point de %
Population active (000)	4 076,0	4 057,4	18,6	0,5		6 861,8	6 852,4	9,4	0,1		17 377,6	17 346,8	30,8	0,2	
Emploi (000)	3 735,6	3 718,7	16,9	0,5		6 407,1	6 397,5	9,6	0,2		16 200,7	16 173,2	27,5	0,2	
Plein temps (000)	3 050,7	3 014,4	36,3	1,2		5 282,4	5 261,9	20,5	0,4		13 246,4	13 210,9	35,5	0,3	
Temps partiel (000)	684,9	704,3	-19,4	-2,8		1 124,6	1 135,6	-11,0	-1,0		2 954,3	2 962,4	-8,1	-0,3	
Chômage (000)	340,4	338,8	1,6	0,5		454,8	455,0	-0,2	0,0		1 176,9	1 173,5	3,4	0,3	
Taux de chômage (%)	8,4	8,4			0,0	6,6	6,6			0,0	6,8	6,8			0,0
Taux d'activité (%)	65,8	65,6			0,2	68,0	68,0			0,0	67,2	67,2			0,0
Taux d'emploi (%)	60,3	60,1			0,2	63,5	63,5			0,0	62,7	62,6			0,1

Note : Les variations sont calculées à partir des données arrondies. Elles peuvent donc différer légèrement des variations réelles.
 Les données historiques ont été révisées en janvier 2005
 Source : CANSIM - Statistique Canada.

Tableau 1b

Emploi et taux d'emploi selon les provinces*(estimations désaisonnalisées)*

	Emploi				Taux d'emploi		
	Août 05	Juil. 05	Variations		Août 05	Juil. 05	Variations
Les provinces	(000)	(000)	(000)	%	(%)	(%)	Point de %
Terre-Neuve-et-Labrador	212,2	217,6	-5,4	-2,5	49,4	50,7	-1,3
île-du-Prince-Édouard	67,6	67,9	-0,3	-0,4	60,5	60,8	-0,3
Nouvelle-Écosse	446,3	441,4	4,9	1,1	58,6	58,0	0,6
Nouveau-Brunswick	349,1	349,5	-0,4	-0,1	57,2	57,3	-0,1
Québec	3 735,6	3 718,7	16,9	0,5	60,3	60,1	0,2
Ontario	6 407,1	6 397,5	9,6	0,2	63,5	63,5	0,0
Manitoba	580,4	581,3	-0,9	-0,2	65,2	65,4	-0,2
Saskatchewan	482,2	484,9	-2,7	-0,6	64,4	64,8	-0,4
Alberta	1 787,2	1 789,2	-2,0	-0,1	69,8	70,0	-0,2
Colombie-Britannique	2 132,9	2 125,2	7,7	0,4	61,7	61,6	0,1
Canada	16 200,7	16 173,2	27,5	0,2	62,7	62,6	0,1

Note : Les variations sont calculées à partir des données arrondies. Elles peuvent donc différer légèrement des variations réelles.
Les données historiques ont été révisées en janvier 2005.

Tableau 1c

Chômage et taux de chômage selon les provinces*(estimations désaisonnalisées)*

	Chômage				Taux de chômage		
	Août 05	Juil. 05	Variations		Août 05	Juil. 05	Variations
Les provinces	(000)	(000)	(000)	%	(%)	(%)	Point de %
Terre-Neuve-et-Labrador	42,4	36,5	5,9	16,2	16,7	14,4	2,3
île-du-Prince-Édouard	8,6	8,4	0,2	2,4	11,3	11,0	0,3
Nouvelle-Écosse	34,8	37,8	-3,0	-7,9	7,2	7,9	-0,7
Nouveau-Brunswick	37,1	37,4	-0,3	-0,8	9,6	9,7	-0,1
Québec	340,4	338,8	1,6	0,5	8,4	8,4	0,0
Ontario	454,8	455,0	-0,2	0,0	6,6	6,6	0,0
Manitoba	28,3	28,6	-0,3	-1,0	4,6	4,7	-0,1
Saskatchewan	26,3	23,7	2,6	11,0	5,2	4,7	0,5
Alberta	72,5	66,9	5,6	8,4	3,9	3,6	0,3
Colombie-Britannique	132,0	140,4	-8,4	-6,0	5,8	6,2	-0,4

Tableau 2a

Emploi selon le secteur d'activité au Québec¹*(estimations non désaisonnalisées)*

Secteurs	Août 05	Août 05/Août 04		de janv. à août 05 de janv. à août 04		
	(000)	(000)	%	(000)	(000)	%
Agriculture	73,0	22,5	44,6	60,1	8,0	15,5
Autres branches du secteur primaire	44,9	3,2	7,7	37,4	2,7	7,9
Services publics	32,8	0,2	0,6	32,4	0,1	0,5
Construction	210,9	23,0	12,2	170,5	8,3	5,2
Fabrication	631,5	-20,3	-3,1	625,8	-1,2	-0,2
Commerce	621,5	-1,8	-0,3	617,7	7,0	1,2
Transports, entreposage	174,4	-3,1	-1,7	165,7	-16,5	-9,1
Finance, assurances, immobilier et location	209,3	2,9	1,4	206,2	10,3	5,3
Services professionnels, scientifiques et techniques	225,6	-4,1	-1,8	224,6	4,4	2,0
Services aux entreprises, services relatifs aux bâtiments et autres services de soutien	155,3	32,2	26,2	127,7	15,4	13,7
Services d'enseignement	216,1	18,6	9,4	236,1	-2,7	-1,2
Soins de santé et assistance sociale	452,7	10,7	2,4	441,5	-2,2	-0,5
Information, culture et loisirs	160,7	-10,7	-6,2	167,6	5,7	3,6
Hébergement et services de restauration	227,7	16,8	8,0	214,3	6,6	3,2
Autres services	151,5	-35,6	-19,0	162,6	-10,2	-5,9
Administrations publiques	222,1	-5,2	-2,3	220,1	0,5	0,2
Ensemble des secteurs	3 810,2	49,7	1,3	3 711,0	36,3	1,0

1. Les données sectorielles doivent être interprétées avec prudence compte tenu de leur variabilité.

Note : Les variations sont calculées à partir des données arrondies. Elles peuvent donc différer légèrement des variations réelles.

Tableau 2b

Emploi selon les groupes de professions²*(estimations non désaisonnalisées)*

	Août 05	Août 05/Août 04		de janv. à août 05 de janv. à août 04		
	(000)	(000)	%	(000)	(000)	%
Gestion	340,3	11,9	3,6	330,2	17,5	5,6
Affaires, finance et administration	689,7	9,4	1,4	675,2	-2,4	-0,4
Sciences naturelles et appliq. et prof. apparentées	256,8	-22,4	-8,0	256,2	7,0	2,8
Secteur de la santé	248,8	25,4	11,4	237,9	10,6	4,7
Sciences sociales, enseignement, adm. pub. et religion	295,9	10,0	3,5	318,6	5,2	1,7
Arts, culture, sports et loisirs	138,9	29,1	26,5	136,8	33,3	32,2
Ventes et services	876,7	-30,0	-3,3	865,9	-23,3	-2,6
Métiers, transport et machinerie	557,9	14,2	2,6	520,9	-5,9	-1,1
Professions propres au secteur primaire	121,5	16,9	16,2	98,3	13,1	15,4
Transformation, fabrication et serv. d'utilité publique	283,7	-14,8	-5,0	270,8	-18,9	-6,5
Ensemble des professions	3 810,2	49,7	1,3	3 711,0	36,3	1,0

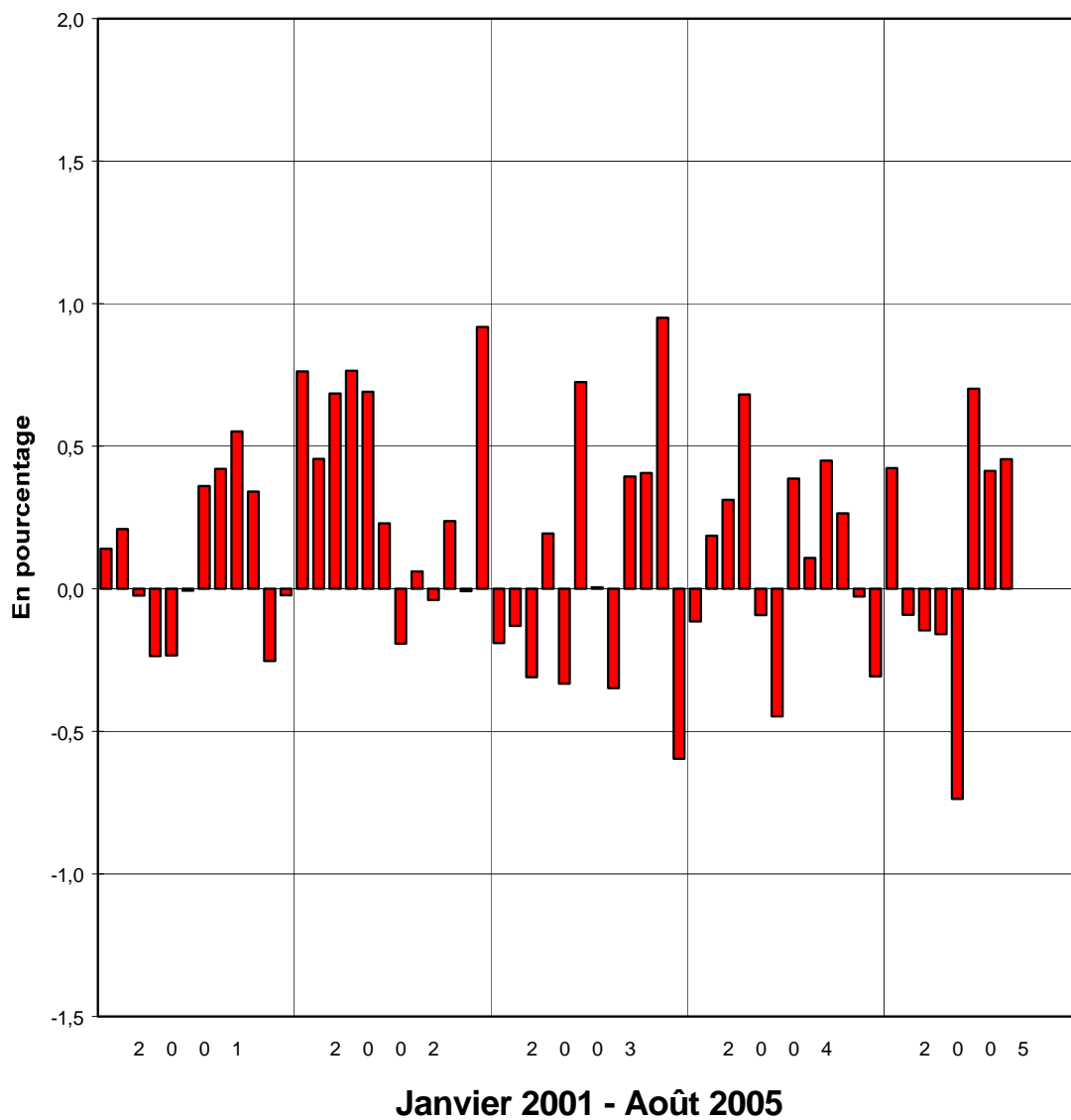
2. Les données professionnelles doivent être interprétées avec prudence compte tenu de leur variabilité.

Source : CANSIM - Statistique Canada.

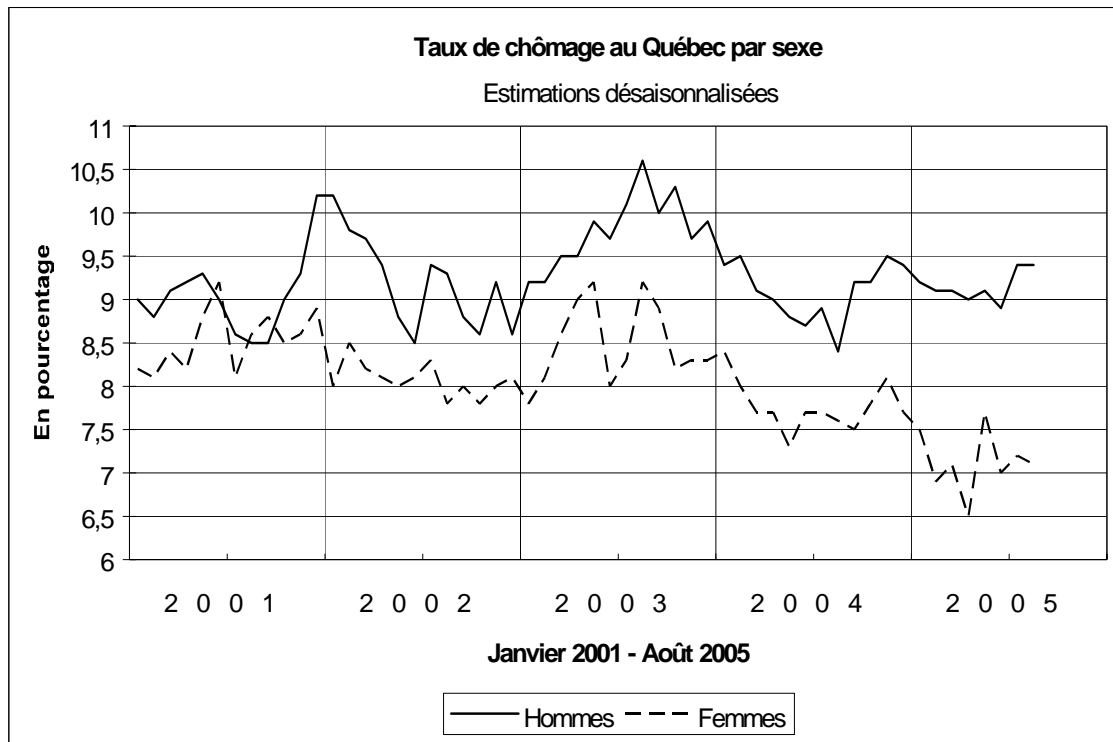
Graphique 1

Variation mensuelle de l'emploi au Québec

Estimations désaisonnalisées



Graphique 2a



Graphique 2b

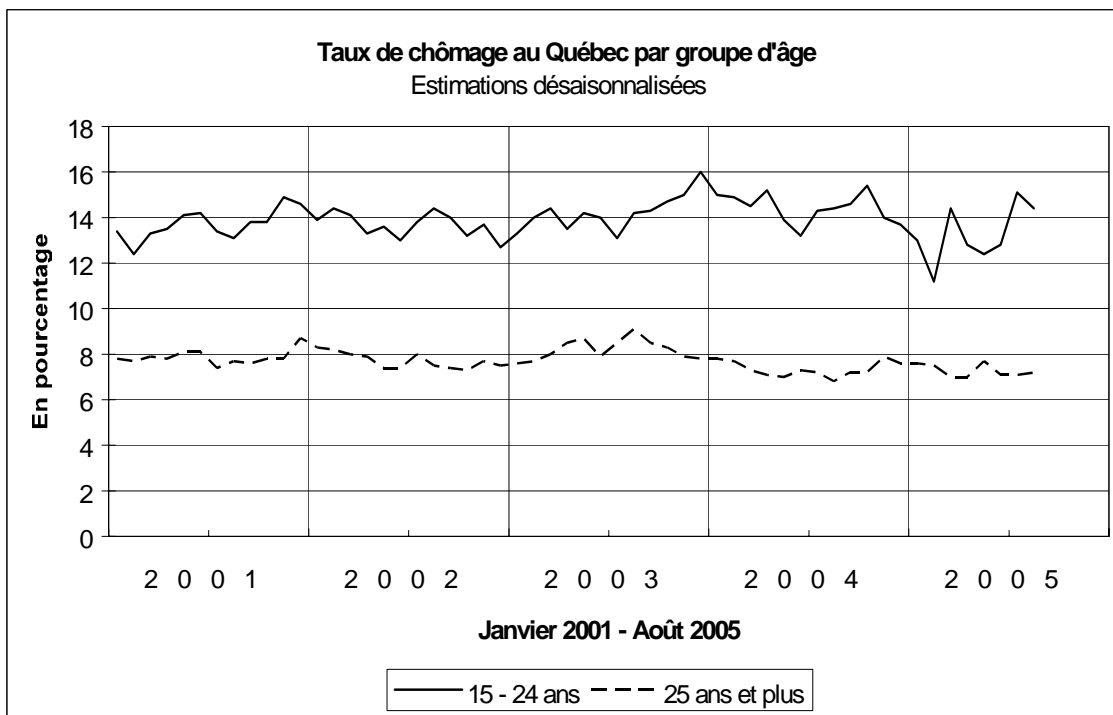


Tableau 3a

Indicateurs de la population active au Québec selon le groupe d'âge et le sexe*(estimations non désaisonnalisées)*

	Août															
	Total (15 ans et plus)				15-24 ans				25-44 ans				45-64 ans			
	2005	2004	Var. en nombre	Var. en %	2005	2004	Var. en nombre	Var. en %	2005	2004	Var. en nombre	Var. en %	2005	2004	Var. en nombre	Var. en %
Population (000)	6 191,6	6 121,9	69,7	1,1	950,1	952,3	-2,2	-0,2	2 171,0	2 178,1	-7,1	-0,3	2 106,9	2 051,0	55,9	2,7
Hommes	3 042,9	3 007,3	35,6	1,2	485,1	487,1	-2,0	-0,4	1 102,6	1 105,4	-2,8	-0,3	1 038,1	1 010,1	28,0	2,8
Femmes	3 148,7	3 114,7	34,0	1,1	465,0	465,2	-0,2	0,0	1 068,4	1 072,7	-4,3	-0,4	1 068,9	1 040,8	28,1	2,7
Population active (000)	4 156,1	4 082,4	73,7	1,8	700,3	709,6	-9,3	-1,3	1 902,6	1 895,3	7,3	0,4	1 493,3	1 424,9	68,4	4,8
Hommes	2 237,0	2 196,1	40,9	1,9	355,1	365,2	-10,1	-2,8	1 020,9	1 018,0	2,9	0,3	821,4	775,5	45,9	5,9
Femmes	1 919,1	1 886,3	32,8	1,7	345,1	344,4	0,7	0,2	881,7	877,3	4,4	0,5	672,0	649,4	22,6	3,5
Emploi (000)	3 810,2	3 760,5	49,7	1,3	607,7	618,3	-10,6	-1,7	1 754,4	1 752,9	1,5	0,1	1 389,9	1 339,0	50,9	3,8
Hommes	2 046,4	2 035,1	11,3	0,6	302,4	317,2	-14,8	-4,7	945,4	948,0	-2,6	-0,3	760,5	733,6	26,9	3,7
Femmes	1 763,8	1 725,4	38,4	2,2	305,2	301,0	4,2	1,4	809,0	804,9	4,1	0,5	629,4	605,3	24,1	4,0
Chômage (000)	345,9	321,9	24,0	7,5	92,6	91,3	1,3	1,4	148,2	142,4	5,8	4,1	103,4	85,9	17,5	20,4
Hommes	190,6	161,1	29,5	18,3	52,7	48,0	4,7	9,8	75,5	70,0	5,5	7,9	60,9	41,9	19,0	45,3
Femmes	155,3	160,8	-5,5	-3,4	39,9	43,4	-3,5	-8,1	72,7	72,3	0,4	0,6	42,6	44,1	-1,5	-3,4
Taux de chômage (%)	8,3	7,9	0,4		13,2	12,9	0,3		7,8	7,5	0,3		6,9	6,0	0,9	
Hommes	8,5	7,3	1,2		14,8	13,1	1,7		7,4	6,9	0,5		7,4	5,4	2,0	
Femmes	8,1	8,5	-0,4		11,6	12,6	-1,0		8,2	8,2	0,0		6,3	6,8	-0,5	
Taux d'activité (%)	67,1	66,7	0,4		73,7	74,5	-0,8		87,6	87,0	0,6		70,9	69,5	1,4	
Hommes	73,5	73,0	0,5		73,2	75,0	-1,8		92,6	92,1	0,5		79,1	76,8	2,3	
Femmes	60,9	60,6	0,3		74,2	74,0	0,2		82,5	81,8	0,7		62,9	62,4	0,5	
Taux d'emploi (%)	61,5	61,4	0,1		64,0	64,9	-0,9		80,8	80,5	0,3		66,0	65,3	0,7	
Hommes	67,3	67,7	-0,4		62,3	65,1	-2,8		85,7	85,8	-0,1		73,3	72,6	0,7	
Femmes	56,0	55,4	0,6		65,6	64,7	0,9		75,7	75,0	0,7		58,9	58,2	0,7	

Note : La somme des composantes n'est pas toujours égale au total en raison des arrondissements.

Les données du chômage et du taux de chômage pour le groupe d'âge 45-64 ans sont calculées par Emploi-Québec.

Les variations sont calculées à partir des données arrondies. Elles peuvent donc différer légèrement des variations réelles.

Source : CANSIM - Statistique Canada.

Tableau 3b

Indicateurs de la population active en Ontario selon le groupe d'âge et le sexe*(estimations non désaisonnalisées)*

	Août															
	Total (15 ans et plus)				15-24 ans				25-44 ans				45-64 ans			
	2005	2004	Var. en nombre	Var. en %	2005	2004	Var. en nombre	Var. en %	2005	2004	Var. en nombre	Var. en %	2005	2004	Var. en nombre	Var. en %
Population (000)	10 097,6	9 925,3	172,3	1,7	1 685,0	1 655,5	29,5	1,8	3 743,7	3 737,6	6,1	0,2	3 149,8	3 044,5	105,3	3,5
Hommes	4 953,9	4 869,0	84,9	1,7	858,4	843,4	15,0	1,8	1 866,1	1 864,6	1,5	0,1	1 550,9	1 498,1	52,8	3,5
Femmes	5 143,7	5 056,4	87,3	1,7	826,6	812,1	14,5	1,8	1 877,6	1 873,1	4,5	0,2	1 598,8	1 546,4	52,4	3,4
Population active (000)	7 023,7	6 936,1	87,6	1,3	1 235,5	1 245,7	-10,2	-0,8	3 324,0	3 309,4	14,6	0,4	2 338,8	2 264,1	74,7	3,3
Hommes	3 736,0	3 699,6	36,4	1,0	633,9	646,8	-12,9	-2,0	1 756,1	1 761,0	-4,9	-0,3	1 264,6	1 213,5	51,1	4,2
Femmes	3 287,8	3 236,5	51,3	1,6	601,5	598,9	2,6	0,4	1 568,0	1 548,4	19,6	1,3	1 074,2	1 050,6	23,6	2,2
Emploi (000)	6 510,0	6 418,1	91,9	1,4	1 079,0	1 072,5	6,5	0,6	3 095,9	3 092,4	3,5	0,1	2 214,2	2 140,4	73,8	3,4
Hommes	3 499,7	3 452,2	47,5	1,4	544,9	545,0	-0,1	0,0	1 657,8	1 672,1	-14,3	-0,9	1 218,3	1 158,5	59,8	5,2
Femmes	3 010,2	2 965,9	44,3	1,5	534,1	527,5	6,6	1,3	1 438,2	1 420,3	17,9	1,3	995,9	982,0	13,9	1,4
Chômage (000)	513,8	518,0	-4,2	-0,8	156,5	173,2	-16,7	-9,6	228,1	217,0	11,1	5,1	124,6	123,7	0,9	0,7
Hommes	236,3	247,4	-11,1	-4,5	89,0	101,8	-12,8	-12,6	98,3	88,9	9,4	10,6	46,3	55,0	-8,7	-15,8
Femmes	277,5	270,6	6,9	2,5	67,5	71,5	-4,0	-5,6	129,8	128,1	1,7	1,3	78,3	68,6	9,7	14,1
Taux de chômage (%)	7,3	7,5	-0,2		12,7	13,9	-1,2		6,9	6,6	0,3		5,3	5,5	-0,2	
Hommes	6,3	6,7	-0,4		14,0	15,7	-1,7		5,6	5,0	0,6		3,7	4,5	-0,8	
Femmes	8,4	8,4	0,0		11,2	11,9	-0,7		8,3	8,3	0,0		7,3	6,5	0,8	
Taux d'activité (%)	69,6	69,9	-0,3		73,3	75,2	-1,9		88,8	88,5	0,3		74,3	74,4	-0,1	
Hommes	75,4	76,0	-0,6		73,8	76,7	-2,9		94,1	94,4	-0,3		81,5	81,0	0,5	
Femmes	63,9	64,0	-0,1		72,8	73,7	-0,9		83,5	82,7	0,8		67,2	67,9	-0,7	
Taux d'emploi (%)	64,5	64,7	-0,2		64,0	64,8	-0,8		82,7	82,7	0,0		70,3	70,3	0,0	
Hommes	70,6	70,9	-0,3		63,5	64,6	-1,1		88,8	89,7	-0,9		78,6	77,3	1,3	
Femmes	58,5	58,7	-0,2		64,6	65,0	-0,4		76,6	75,8	0,8		62,3	63,5	-1,2	

Note : La somme des composantes n'est pas toujours égale au total en raison des arrondissements.

Les données du chômage et du taux de chômage pour le groupe d'âge 45-64 ans sont calculées par Emploi-Québec.

Les variations sont calculées à partir des données arrondies. Elles peuvent donc différer légèrement des variations réelles.

Source : CANSIM - Statistique Canada.

Tableau 3c

Indicateurs de la population active au Canada selon le groupe d'âge et le sexe*(estimations non désaisonnalisées)*

	Total (15 ans et plus)				15-24 ans				25-44 ans				45-64 ans			
	2005		2004		2005		2004		2005		2004		2005		2004	
	nombre	Var. en %	nombre	Var. en %	nombre	Var. en %	nombre	Var. en %	nombre	Var. en %	nombre	Var. en %	nombre	Var. en %	nombre	Var. en %
Population (000)	25 858,8	25 492,3	366,5	1,4	4 286,2	4 245,1	41,1	1,0	9 285,1	9 297,2	-12,1	-0,1	8 353,0	8 095,5	257,5	3,2
Hommes	12 718,6	12 538,9	179,7	1,4	2 186,9	2 167,7	19,2	0,9	4 651,5	4 660,6	-9,1	-0,2	4 129,1	4 001,2	127,9	3,2
Femmes	13 140,1	12 953,4	186,7	1,4	2 099,3	2 077,4	21,9	1,1	4 633,6	4 636,6	-3,0	-0,1	4 223,9	4 094,5	129,4	3,2
Population active (000)	17 774,6	17 574,1	200,5	1,1	3 165,1	3 172,6	-7,5	-0,2	8 152,3	8 169,2	-16,9	-0,2	6 139,2	5 942,4	196,8	3,3
Hommes	9 514,7	9 405,4	109,3	1,2	1 631,8	1 649,4	-17,6	-1,1	4 341,3	4 351,5	-10,2	-0,2	3 333,2	3 208,0	125,2	3,9
Femmes	8 259,8	8 168,7	91,1	1,1	1 533,3	1 523,2	10,1	0,7	3 811,1	3 817,7	-6,6	-0,2	2 806,0	2 734,5	71,5	2,6
Emploi (000)	16 507,3	16 268,3	239,0	1,5	2 802,3	2 775,2	27,1	1,0	7 615,4	7 613,1	2,3	0,0	5 780,4	5 601,0	179,4	3,2
Hommes	8 891,5	8 777,0	114,5	1,3	1 425,6	1 429,2	-3,6	-0,3	4 094,5	4 103,0	-8,5	-0,2	3 168,2	3 054,1	114,1	3,7
Femmes	7 615,8	7 491,3	124,5	1,7	1 376,7	1 345,9	30,8	2,3	3 520,9	3 510,1	10,8	0,3	2 612,2	2 546,8	65,4	2,6
Chômage (000)	1 267,3	1 305,8	-38,5	-2,9	362,8	397,5	-34,7	-8,7	536,9	556,1	-19,2	-3,5	358,8	341,4	17,4	5,1
Hommes	623,3	628,4	-5,1	-0,8	206,2	220,2	-14,0	-6,4	246,8	248,4	-1,6	-0,6	165,0	153,9	11,1	7,2
Femmes	644,1	677,4	-33,3	-4,9	156,6	177,3	-20,7	-11,7	290,2	307,6	-17,4	-5,7	193,8	187,7	6,1	3,2
Taux de chômage (%)	7,1	7,4	-0,3		11,5	12,5	-1,0		6,6	6,8	-0,2		5,8	5,7	0,1	
Hommes	6,6	6,7	-0,1		12,6	13,4	-0,8		5,7	5,7	0,0		5,0	4,8	0,2	
Femmes	7,8	8,3	-0,5		10,2	11,6	-1,4		7,6	8,1	-0,5		6,9	6,9	0,0	
Taux d'activité (%)	68,7	68,9	-0,2		73,8	74,7	-0,9		87,8	87,9	-0,1		73,5	73,4	0,1	
Hommes	74,8	75,0	-0,2		74,6	76,1	-1,5		93,3	93,4	-0,1		80,7	80,2	0,5	
Femmes	62,9	63,1	-0,2		73,0	73,3	-0,3		82,2	82,3	-0,1		66,4	66,8	-0,4	
Taux d'emploi (%)	63,8	63,8	0,0		65,4	65,4	0,0		82,0	81,9	0,1		69,2	69,2	0,0	
Hommes	69,9	70,0	-0,1		65,2	65,9	-0,7		88,0	88,0	0,0		76,7	76,3	0,4	
Femmes	58,0	57,8	0,2		65,6	64,8	0,8		76,0	75,7	0,3		61,8	62,2	-0,4	

Note : La somme des composantes n'est pas toujours égale au total en raison des arrondissements.

Les données du chômage et du taux de chômage pour le groupe d'âge 45-64 ans sont calculées par Emploi-Québec.

Les variations sont calculées à partir des données arrondies. Elles peuvent donc différer légèrement des variations réelles.

Source : CANSIM - Statistique Canada.

Tableau 3d

Indicateurs de la population active selon le sexe, Québec, Ontario et Canada*(estimations non désaisonnalisées)*

	Moyenne de janvier à août											
	Québec				Ontario				Canada			
	2005	2004	Var. en nombre	Var. en %	2005	2004	Var. en nombre	Var. en %	2005	2004	Var. en nombre	Var. en %
Population de 15 ans et plus (000)	6 169,6	6 098,2	71,3	1,2	10 038,4	9 866,3	172,1	1,7	25 737,0	25 370,0	367,0	1,4
Hommes	3 031,5	2 995,3	36,2	1,2	4 924,6	4 841,5	83,0	1,7	12 658,6	12 480,9	177,7	1,4
Femmes	3 138,0	3 102,9	35,1	1,1	5 113,8	5 024,7	89,1	1,8	13 078,4	12 889,1	189,3	1,5
Population active (000)	4 052,5	4 022,5	29,9	0,7	6 857,7	6 780,8	76,9	1,1	17 352,9	17 184,2	168,7	1,0
Hommes	2 173,0	2 152,2	20,8	1,0	3 635,3	3 605,0	30,3	0,8	9 260,3	9 167,2	93,1	1,0
Femmes	1 879,4	1 870,3	9,0	0,5	3 222,4	3 175,8	46,5	1,5	8 092,5	8 016,9	75,6	0,9
Emploi (000)	3 711,0	3 674,7	36,3	1,0	6 377,7	6 302,8	74,9	1,2	16 125,5	15 900,6	224,9	1,4
Hommes	1 967,9	1 952,4	15,4	0,8	3 377,2	3 341,1	36,0	1,1	8 571,2	8 447,9	123,3	1,5
Femmes	1 743,1	1 722,2	20,9	1,2	3 000,4	2 961,6	38,8	1,3	7 554,3	7 452,7	101,5	1,4
Chômage (000)	341,4	347,8	-6,3	-1,8	480,0	478,0	1,9	0,4	1 227,3	1 283,5	-56,1	-4,4
Hommes	205,1	199,7	5,4	2,7	258,0	263,8	-5,8	-2,2	689,0	719,3	-30,2	-4,2
Femmes	136,3	148,1	-11,8	-8,0	221,9	214,2	7,7	3,6	538,2	564,2	-25,9	-4,6
Taux de chômage (%)	8,4	8,6	-0,2		7,0	7,1	-0,1		7,1	7,5	-0,4	
Hommes	9,4	9,3	0,1		7,1	7,3	-0,2		7,4	7,8	-0,4	
Femmes	7,3	7,9	-0,6		6,9	6,7	0,2		6,7	7,0	-0,3	
Taux d'activité (%)	65,7	66,0	-0,3		68,3	68,7	-0,4		67,4	67,7	-0,3	
Hommes	71,7	71,9	-0,2		73,8	74,5	-0,7		73,2	73,4	-0,2	
Femmes	59,9	60,3	-0,4		63,0	63,2	-0,2		61,9	62,2	-0,3	
Taux d'emploi (%)	60,2	60,3	-0,1		63,5	63,9	-0,4		62,7	62,7	0,0	
Hommes	64,9	65,2	-0,3		68,6	69,0	-0,4		67,7	67,7	0,0	
Femmes	55,5	55,5	0,0		58,7	58,9	-0,2		57,8	57,8	0,0	

Note : La somme des composantes n'est pas toujours égale au total en raison des arrondissements.

Les variations sont calculées à partir des données arrondies. Elles peuvent donc différer légèrement des variations réelles.

Source : CANSIM - Statistique Canada.

Tableau 4

Emploi selon le secteur d'activité*(estimations en milliers et non désaisonnalisées)*

	Moyenne de janvier à août											
	Québec				Ontario				Canada			
	2005	2004	Var. en nombre	Var. en %	2005	2004	Var. en nombre	Var. en %	2005	2004	Var. en nombre	Var. en %
Agriculture	60,1	52,0	8,0	15,5	89,6	79,6	10,0	12,7	343,9	327,9	15,9	4,9
Autres branches du secteur primaire	37,4	34,7	2,7	7,9	35,2	34,8	0,3	1,0	305,4	282,4	22,9	8,1
Services publics	32,4	32,3	0,1	0,5	49,9	60,0	-10,0	-16,8	126,1	135,4	-9,2	-6,8
Construction	170,5	162,1	8,3	5,2	386,4	360,9	25,5	7,1	996,2	925,0	71,1	7,7
Fabrication	625,8	627,1	-1,2	-0,2	1 079,1	1 111,7	-32,6	-2,9	2 235,9	2 301,7	-65,8	-2,9
Commerce	617,7	610,6	7,0	1,2	988,0	952,7	35,3	3,7	2 553,9	2 481,6	72,2	2,9
Transports, entreposage	165,7	182,3	-16,5	-9,1	291,3	302,7	-11,3	-3,8	796,9	815,3	-18,4	-2,3
Finance, assurances, immobilier et location	206,2	195,8	10,3	5,3	452,6	425,5	27,1	6,4	998,0	944,1	53,9	5,7
Services professionnels, scientifiques et tech.	224,6	220,2	4,4	2,0	436,1	437,5	-1,4	-0,3	1 041,5	1 009,2	32,3	3,2
Services aux entreprises, services relatifs aux bâtiments et autres services de soutien	127,7	112,3	15,4	13,7	272,6	275,1	-2,5	-0,9	648,4	629,1	19,3	3,1
Services d'enseignement	236,1	238,9	-2,7	-1,2	412,2	383,9	28,3	7,4	1 075,6	1 024,4	51,1	5,0
Soins de santé et assistance sociale	441,5	443,8	-2,2	-0,5	628,7	634,5	-5,7	-0,9	1 726,3	1 736,3	-9,9	-0,6
Information, culture et loisirs	167,6	161,8	5,7	3,6	303,3	308,1	-4,7	-1,6	731,9	736,8	-4,9	-0,7
Hébergement et services de restauration	214,3	207,7	6,6	3,2	365,2	369,1	-3,8	-1,0	1 004,0	1 011,7	-7,7	-0,8
Autres services	162,6	172,8	-10,2	-5,9	261,0	256,4	4,5	1,8	697,0	707,8	-10,7	-1,5
Administrations publiques	220,1	219,6	0,5	0,2	325,6	309,6	16,0	5,2	843,8	831,3	12,5	1,5
Ensemble des secteurs	3 711,0	3 674,7	36,3	1,0	6 377,7	6 302,8	74,9	1,2	16 125,5	15 900,6	224,9	1,4

Note : La somme des composantes n'est pas toujours égale au total en raison des arrondissements.

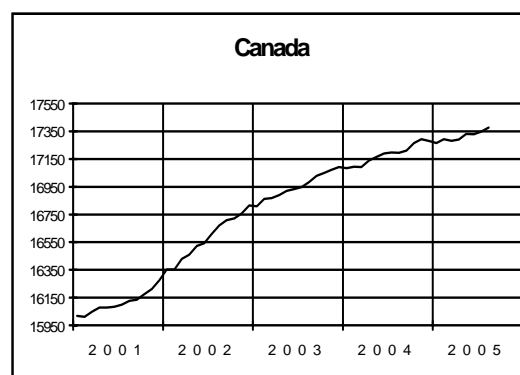
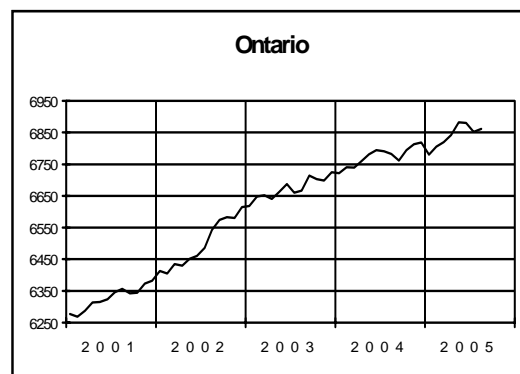
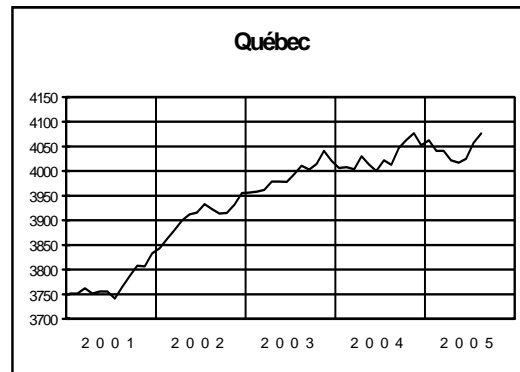
Les variations sont calculées à partir des données arrondies. Elles peuvent donc différer légèrement des variations réelles.

Source : CANSIM - Statistique Canada.

Tableau 5
Population active

(estimations en milliers et désaisonnalisées)

	2001	2002	2003	2004	2005
Québec					
Jan.	3 751,4	3 843,8	3 956,5	4 005,9	4 062,5
Fév.	3 751,4	3 862,2	3 958,5	4 008,0	4 041,2
Mars	3 762,2	3 880,5	3 962,1	4 004,0	4 041,2
Avril	3 751,6	3 900,0	3 978,6	4 030,0	4 021,6
Mai	3 755,5	3 912,2	3 978,4	4 013,3	4 017,2
Juin	3 756,0	3 915,6	3 977,8	4 000,1	4 024,5
Juil.	3 741,4	3 933,0	3 993,9	4 022,0	4 057,4
Août	3 764,6	3 923,0	4 011,1	4 012,6	4 076,0
Sept.	3 787,7	3 914,1	4 002,9	4 047,1	
Oct.	3 808,0	3 915,3	4 014,7	4 062,9	
Nov.	3 806,9	3 931,8	4 041,1	4 076,9	
Déc.	3 832,9	3 955,1	4 020,7	4 052,5	
Ontario					
Jan.	6 276,8	6 413,5	6 618,0	6 721,2	6 780,6
Fév.	6 269,1	6 404,8	6 648,4	6 740,3	6 805,6
Mars	6 287,7	6 434,6	6 651,4	6 739,6	6 819,1
Avril	6 313,7	6 429,6	6 640,5	6 759,5	6 842,3
Mai	6 314,8	6 451,1	6 662,7	6 781,1	6 882,3
Juin	6 324,1	6 460,9	6 686,9	6 794,1	6 879,7
Juil.	6 345,7	6 485,6	6 660,2	6 790,9	6 852,4
Août	6 356,2	6 542,9	6 666,7	6 781,9	6 861,8
Sept.	6 342,1	6 574,4	6 713,8	6 761,9	
Oct.	6 343,7	6 582,5	6 702,7	6 794,8	
Nov.	6 373,3	6 579,7	6 697,9	6 812,9	
Déc.	6 382,1	6 614,4	6 724,0	6 819,0	
Canada					
Jan.	16 018,7	16 353,0	16 809,1	17 083,3	17 263,8
Fév.	16 011,4	16 353,0	16 862,6	17 094,1	17 292,5
Mars	16 049,0	16 429,6	16 869,0	17 091,5	17 281,0
Avril	16 077,7	16 459,6	16 888,7	17 139,5	17 290,1
Mai	16 078,5	16 523,1	16 920,2	17 164,7	17 331,2
Juin	16 084,9	16 543,1	16 932,5	17 189,4	17 329,4
Juil.	16 098,9	16 607,4	16 947,8	17 195,7	17 346,8
Août	16 127,7	16 670,8	16 982,5	17 193,9	17 377,6
Sept.	16 136,2	16 708,7	17 027,6	17 211,2	
Oct.	16 173,3	16 721,1	17 048,7	17 264,2	
Nov.	16 213,1	16 758,3	17 072,4	17 292,2	
Déc.	16 275,7	16 815,2	17 091,9	17 280,0	

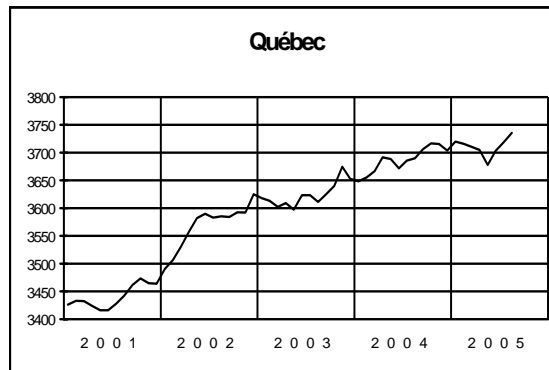


Note : Les données historiques ont été révisées en janvier 2005.
Source : CANSIM - Statistique Canada.

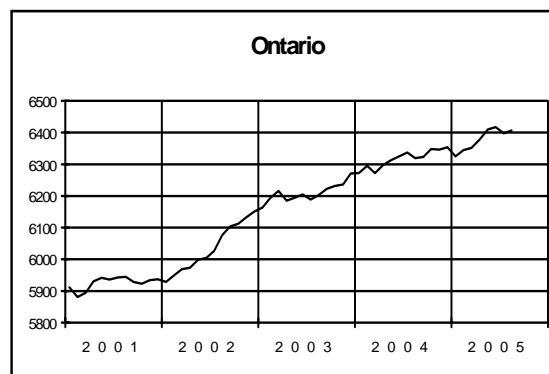
Tableau 6

Emploi*(estimations en milliers et désaisonnalisées)*

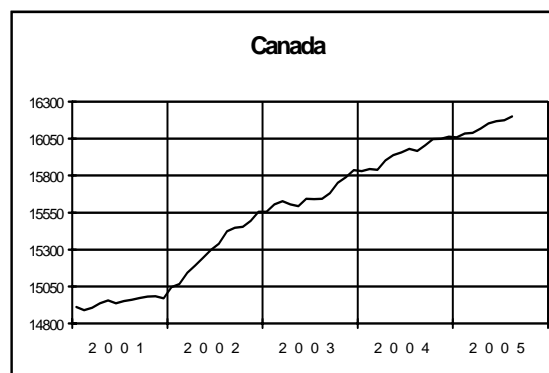
	2001	2002	2003	2004	2005
Québec					
Jan.	3 425,9	3 490,3	3 618,2	3 648,4	3 719,6
Fév.	3 433,1	3 506,2	3 613,5	3 655,2	3 716,2
Mars	3 432,3	3 530,2	3 602,3	3 666,6	3 710,8
Avril	3 424,2	3 557,2	3 609,3	3 691,6	3 704,9
Mai	3 416,2	3 581,8	3 597,3	3 688,2	3 677,6
Juin	3 416,0	3 590,0	3 623,4	3 671,7	3 703,4
Juil.	3 428,3	3 583,1	3 623,6	3 685,9	3 718,7
Août	3 442,7	3 585,3	3 611,0	3 689,9	3 735,6
Sept.	3 461,7	3 583,9	3 625,2	3 706,5	
Oct.	3 473,5	3 592,4	3 639,9	3 716,3	
Nov.	3 464,7	3 592,1	3 674,5	3 715,3	
Déc.	3 463,9	3 625,1	3 652,6	3 703,9	



	2001	2002	2003	2004	2005
Ontario					
Jan.	5 912,2	5 928,5	6 163,4	6 272,8	6 325,2
Fév.	5 880,9	5 949,0	6 193,7	6 294,8	6 344,3
Mars	5 894,1	5 968,8	6 215,8	6 271,7	6 351,4
Avril	5 930,9	5 973,2	6 185,3	6 297,7	6 377,5
Mai	5 941,5	5 998,7	6 194,2	6 313,0	6 409,7
Juin	5 936,1	6 004,5	6 204,1	6 325,1	6 416,6
Juil.	5 942,3	6 026,5	6 188,3	6 337,2	6 397,5
Août	5 944,8	6 076,5	6 202,9	6 318,8	6 407,1
Sept.	5 928,5	6 103,6	6 221,9	6 323,0	
Oct.	5 922,8	6 112,7	6 231,3	6 348,4	
Nov.	5 934,5	6 132,9	6 236,6	6 346,3	
Déc.	5 937,1	6 150,8	6 270,5	6 353,5	



	2001	2002	2003	2004	2005
Canada					
Jan.	14 911,9	15 046,2	15 555,1	15 829,9	16 057,4
Fév.	14 890,8	15 066,5	15 605,2	15 844,4	16 084,0
Mars	14 906,5	15 143,4	15 626,6	15 839,1	16 088,4
Avril	14 936,1	15 191,4	15 605,4	15 903,5	16 117,7
Mai	14 955,3	15 243,8	15 592,9	15 938,2	16 153,1
Juin	14 935,6	15 298,3	15 643,0	15 956,9	16 167,3
Juil.	14 952,2	15 338,5	15 641,0	15 979,7	16 173,2
Août	14 960,7	15 423,4	15 643,4	15 967,1	16 200,7
Sept.	14 971,2	15 446,6	15 680,3	16 003,4	
Oct.	14 981,7	15 452,4	15 749,9	16 046,8	
Nov.	14 983,5	15 493,4	15 788,8	16 048,0	
Déc.	14 968,8	15 554,2	15 836,8	16 063,1	



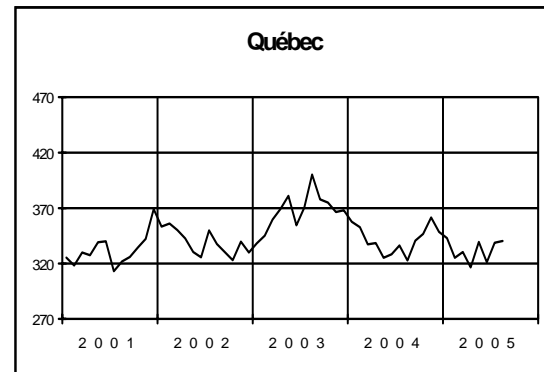
Note : Les données historiques ont été révisées en janvier 2005.
 Source : CANSIM - Statistique Canada.

Tableau 7

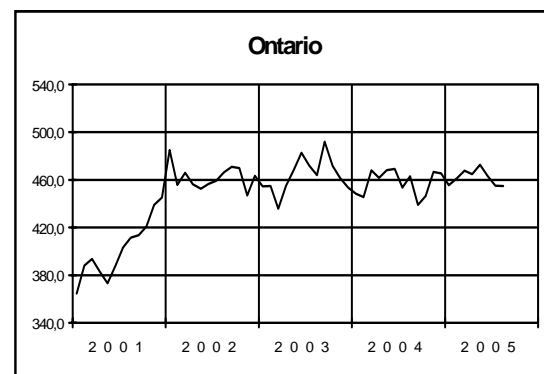
Chômage

(estimations en milliers et désaisonnalisées)

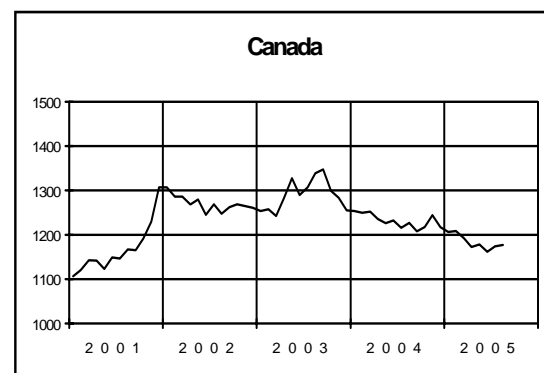
	2001	2002	2003	2004	2005
Québec					
Jan.	325,5	353,4	338,3	357,5	342,9
Fév.	318,3	356,0	345,0	352,7	325,1
Mars	329,9	350,2	359,8	337,5	330,5
Avril	327,4	342,7	369,3	338,4	316,7
Mai	339,2	330,4	381,1	325,1	339,5
Juin	340,0	325,6	354,4	328,4	321,2
Juil.	313,1	349,9	370,3	336,2	338,8
Août	321,9	337,7	400,1	322,7	340,4
Sept.	326,0	330,2	377,8	340,6	
Oct.	334,5	323,0	374,8	346,6	
Nov.	342,2	339,7	366,5	361,6	
Déc.	369,0	329,9	368,1	348,6	



	2001	2002	2003	2004	2005
Ontario					
Jan.	364,5	485,0	454,5	448,4	455,4
Fév.	388,2	455,8	454,7	445,5	461,3
Mars	393,5	465,8	435,6	467,9	467,7
Avril	382,8	456,3	455,2	461,8	464,7
Mai	373,3	452,4	468,4	468,1	472,6
Juin	388,0	456,5	482,8	469,0	463,1
Juil.	403,3	459,1	471,9	453,6	455,0
Août	411,3	466,3	463,8	463,0	454,8
Sept.	413,6	470,9	491,9	438,9	
Oct.	420,8	469,8	471,5	446,4	
Nov.	438,9	446,8	461,3	466,6	
Déc.	445,0	463,5	453,6	465,5	



	2001	2002	2003	2004	2005
Canada					
Jan.	1 106,8	1 306,8	1 253,9	1 253,4	1 206,4
Fév.	1 120,6	1 286,5	1 257,4	1 249,7	1 208,5
Mars	1 142,5	1 286,2	1 242,4	1 252,3	1 192,7
Avril	1 141,6	1 268,2	1 283,3	1 236,0	1 172,4
Mai	1 123,2	1 279,4	1 327,3	1 226,5	1 178,1
Juin	1 149,3	1 244,7	1 289,5	1 232,6	1 162,1
Juil.	1 146,7	1 268,9	1 306,8	1 215,9	1 173,5
Août	1 167,0	1 247,5	1 339,1	1 226,8	1 176,9
Sept.	1 165,0	1 262,0	1 347,3	1 207,9	
Oct.	1 191,6	1 268,7	1 298,8	1 217,4	
Nov.	1 229,6	1 264,9	1 283,5	1 244,2	
Déc.	1 307,0	1 261,0	1 255,2	1 216,9	



Note : Les données historiques ont été révisées en janvier 2005.
Source : CANSIM - Statistique Canada.

Tableau 8
Taux d'activité

(Estimations désaisonnalisées, en pourcentage)

	2001	2002	2003	2004	2005
Québec					
Janvier	63,4	64,4	65,7	65,9	66,1
Février	63,4	64,6	65,7	65,9	65,7
Mars	63,5	64,9	65,7	65,8	65,6
Avril	63,3	65,2	65,9	66,1	65,2
Mai	63,3	65,3	65,9	65,8	65,1
Juin	63,3	65,3	65,8	65,5	65,1
Juillet	63,0	65,6	66,0	65,8	65,6
Août	63,3	65,4	66,2	65,5	65,8
Septembre	63,6	65,2	66,0	66,0	
Octobre	63,9	65,1	66,2	66,2	
Novembre	63,9	65,4	66,6	66,4	
Décembre	64,3	65,7	66,2	66,0	
Ontario					
Janvier	67,4	67,5	68,4	68,5	67,9
Février	67,2	67,3	68,7	68,6	68,1
Mars	67,3	67,5	68,6	68,5	68,1
Avril	67,4	67,3	68,4	68,6	68,2
Mai	67,3	67,4	68,5	68,7	68,5
Juin	67,3	67,4	68,7	68,7	68,4
Juillet	67,4	67,5	68,3	68,5	68,0
Août	67,4	68,0	68,3	68,3	68,0
Septembre	67,1	68,3	68,7	68,1	
Octobre	67,0	68,3	68,5	68,3	
Novembre	67,3	68,2	68,4	68,4	
Décembre	67,3	68,5	68,6	68,4	
Canada					
Janvier	66,0	66,4	67,3	67,6	67,4
Février	65,9	66,3	67,5	67,6	67,4
Mars	66,0	66,5	67,5	67,5	67,3
Avril	66,0	66,6	67,4	67,6	67,2
Mai	65,9	66,7	67,5	67,7	67,3
Juin	65,8	66,7	67,5	67,7	67,2
Juillet	65,8	66,9	67,5	67,5	67,2
Août	65,8	67,1	67,6	67,4	67,2
Septembre	65,8	67,2	67,6	67,4	
Octobre	65,9	67,2	67,7	67,6	
Novembre	66,0	67,3	67,7	67,6	
Décembre	66,2	67,4	67,7	67,5	

Note : Les données historiques ont été révisées en janvier 2005.
 Source : CANSIM - Statistique Canada.

Taux d'activité désaisonnalisé

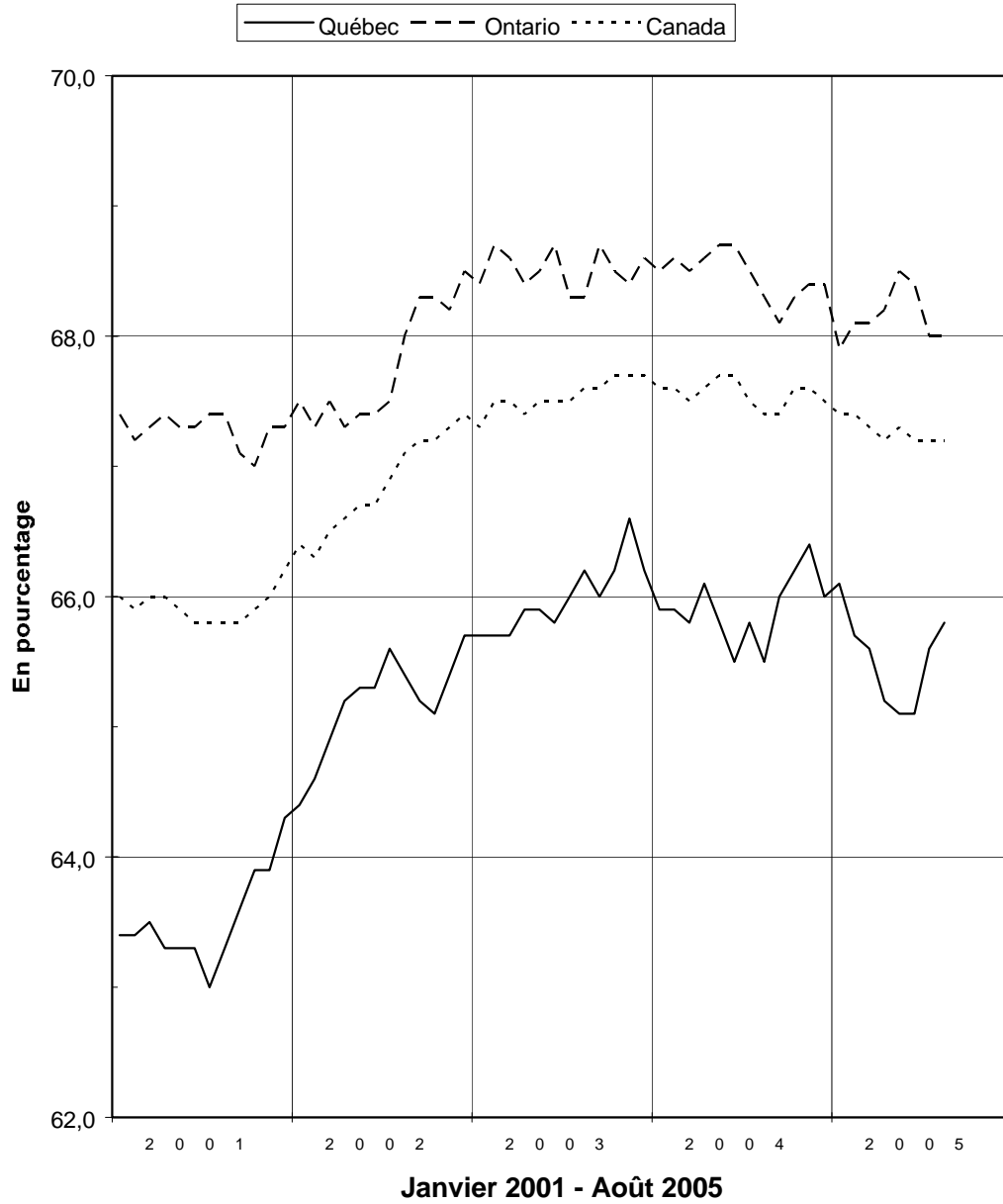


Tableau 9
Taux de chômage
(Estimations désaisonnalisées, en pourcentage)

	2001	2002	2003	2004	2005
Québec					
Janvier	8,7	9,2	8,6	8,9	8,4
Février	8,5	9,2	8,7	8,8	8,0
Mars	8,8	9,0	9,1	8,4	8,2
Avril	8,7	8,8	9,3	8,4	7,9
Mai	9,0	8,4	9,6	8,1	8,5
Juin	9,1	8,3	8,9	8,2	8,0
Juillet	8,4	8,9	9,3	8,4	8,4
Août	8,6	8,6	10,0	8,0	8,4
Septembre	8,6	8,4	9,4	8,4	
Octobre	8,8	8,2	9,3	8,5	
Novembre	9,0	8,6	9,1	8,9	
Décembre	9,6	8,3	9,2	8,6	
Ontario					
Janvier	5,8	7,6	6,9	6,7	6,7
Février	6,2	7,1	6,8	6,6	6,8
Mars	6,3	7,2	6,5	6,9	6,9
Avril	6,1	7,1	6,9	6,8	6,8
Mai	5,9	7,0	7,0	6,9	6,9
Juin	6,1	7,1	7,2	6,9	6,7
Juillet	6,4	7,1	7,1	6,7	6,6
Août	6,5	7,1	7,0	6,8	6,6
Septembre	6,5	7,2	7,3	6,5	
Octobre	6,6	7,1	7,0	6,6	
Novembre	6,9	6,8	6,9	6,8	
Décembre	7,0	7,0	6,7	6,8	
Canada					
Janvier	6,9	8,0	7,5	7,3	7,0
Février	7,0	7,9	7,5	7,3	7,0
Mars	7,1	7,8	7,4	7,3	6,9
Avril	7,1	7,7	7,6	7,2	6,8
Mai	7,0	7,7	7,8	7,1	6,8
Juin	7,1	7,5	7,6	7,2	6,7
Juillet	7,1	7,6	7,7	7,1	6,8
Août	7,2	7,5	7,9	7,1	6,8
Septembre	7,2	7,6	7,9	7,0	
Octobre	7,4	7,6	7,6	7,1	
Novembre	7,6	7,5	7,5	7,2	
Décembre	8,0	7,5	7,3	7,0	

Note : Les données historiques ont été révisées en janvier 2005.
Source : CANSIM - Statistique Canada.

Taux de chômage désaisonnalisé

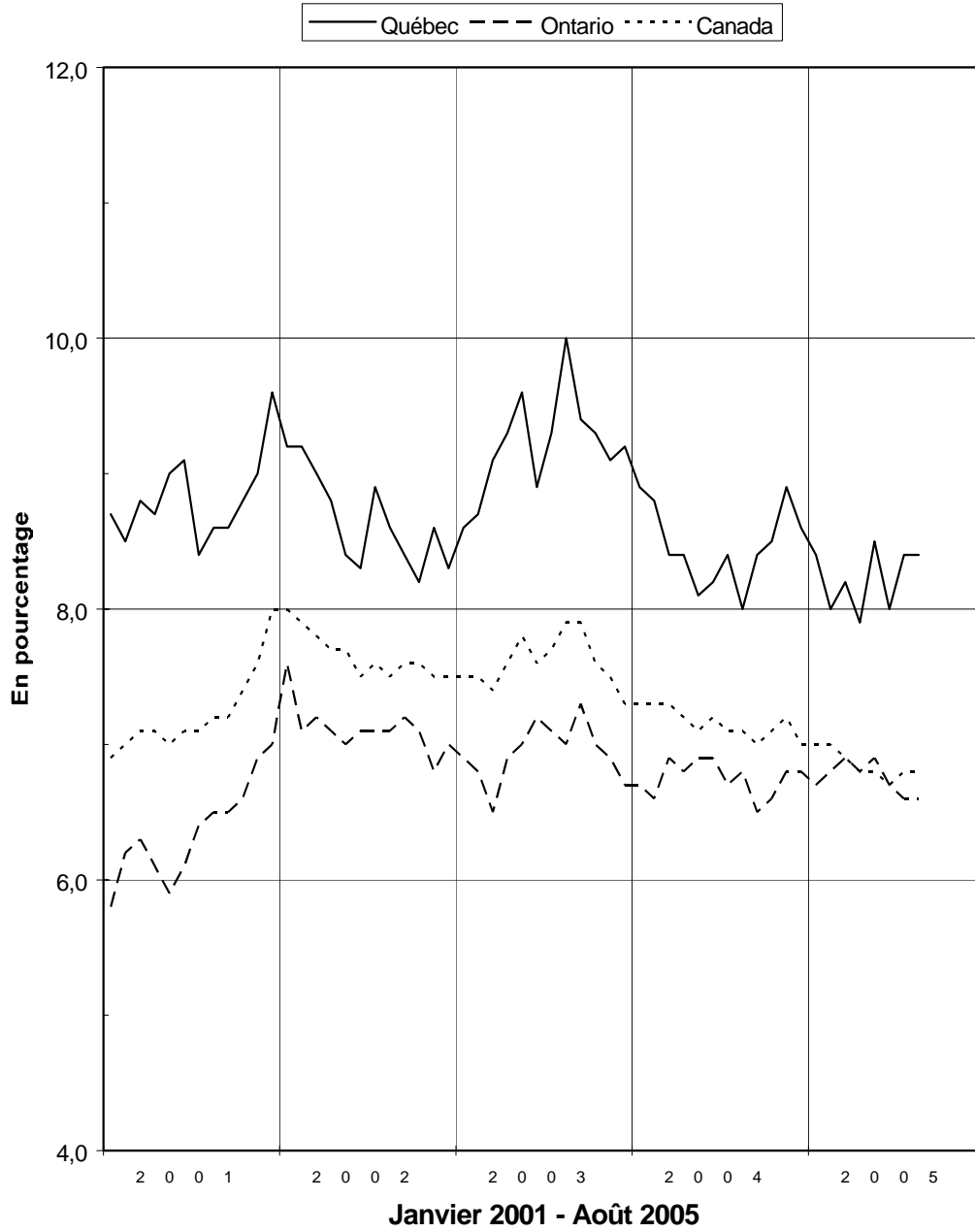


Tableau 10
Taux d'emploi
(Estimations désaisonnalisées, en pourcentage)

	2001	2002	2003	2004	2005
	Québec				
Janvier	57,9	58,5	60,1	60,0	60,5
Février	58,0	58,7	59,9	60,1	60,4
Mars	57,9	59,0	59,7	60,2	60,2
Avril	57,8	59,4	59,8	60,6	60,1
Mai	57,6	59,8	59,6	60,5	59,6
Juin	57,5	59,9	59,9	60,1	59,9
Juillet	57,7	59,7	59,9	60,3	60,1
Août	57,9	59,7	59,6	60,3	60,3
Septembre	58,2	59,7	59,8	60,5	
Octobre	58,3	59,8	60,0	60,6	
Novembre	58,1	59,7	60,5	60,5	
Décembre	58,1	60,2	60,1	60,3	
	Ontario				
Janvier	63,5	62,4	63,7	63,9	63,4
Février	63,1	62,5	64,0	64,0	63,4
Mars	63,1	62,6	64,1	63,7	63,4
Avril	63,4	62,5	63,7	63,9	63,6
Mai	63,4	62,7	63,7	64,0	63,8
Juin	63,2	62,6	63,7	64,0	63,8
Juillet	63,1	62,7	63,5	63,9	63,5
Août	63,0	63,2	63,6	63,7	63,5
Septembre	62,7	63,4	63,7	63,6	
Octobre	62,6	63,4	63,7	63,8	
Novembre	62,6	63,5	63,7	63,7	
Décembre	62,6	63,7	64,0	63,7	
	Canada				
Janvier	61,4	61,1	62,3	62,6	62,7
Février	61,3	61,1	62,5	62,6	62,7
Mars	61,3	61,3	62,5	62,6	62,6
Avril	61,3	61,4	62,3	62,7	62,7
Mai	61,3	61,6	62,2	62,8	62,7
Juin	61,1	61,7	62,3	62,8	62,7
Juillet	61,1	61,8	62,3	62,8	62,6
Août	61,1	62,1	62,2	62,6	62,7
Septembre	61,0	62,1	62,3	62,7	
Octobre	61,0	62,1	62,5	62,8	
Novembre	61,0	62,2	62,6	62,8	
Décembre	60,8	62,4	62,7	62,8	

Note : Les données historiques ont été révisées en janvier 2005.
Source : CANSIM - Statistique Canada.

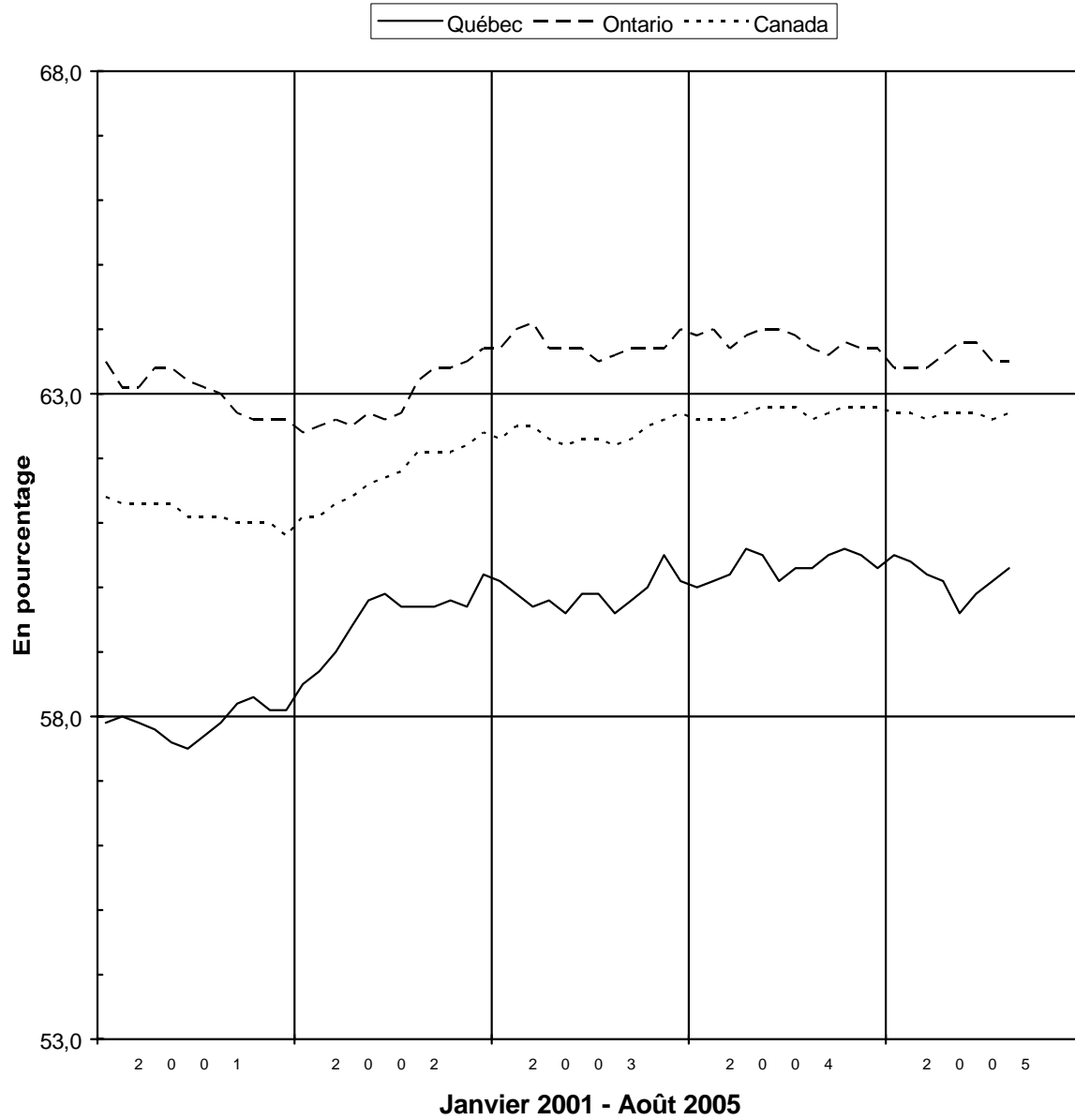
Taux d'emploi désaisonnalisé

Tableau 11

Emploi, plein temps et temps partiel, selon le sexe et l'âge, Québec*(estimations en milliers et non désaisonnalisées)*

	Août 2005	Août 2004	Var. en nombre	Var. en %	De janv. à août 2005	De janv. à août 2004	Var. en nombre	Var. en %
Temps partiel								
Hommes	176,4	173,1	3,3	1,9	217,9	211,8	6,0	2,9
Femmes	399,3	384,5	14,8	3,8	435,0	449,8	-14,8	-3,3
15-24 ans	197,1	201,6	-4,5	-2,2	239,2	238,8	0,4	0,2
25-44 ans	167,7	177,1	-9,4	-5,3	203,0	209,8	-6,7	-3,2
45-64 ans	182,0	157,9	24,1	15,3	186,9	187,4	-0,5	-0,3
Total	575,7	557,6	18,1	3,2	652,9	661,6	-8,7	-1,3
Plein temps								
Hommes	1 870,0	1 862,0	8,0	0,4	1 750,0	1 740,6	9,3	0,5
Femmes	1 364,4	1 340,9	23,5	1,8	1 308,0	1 272,4	35,6	2,8
15-24 ans	410,6	416,7	-6,1	-1,5	312,6	316,2	-3,6	-1,2
25-44 ans	1 586,7	1 575,8	10,9	0,7	1 532,1	1 540,0	-7,9	-0,5
45-64 ans	1 207,9	1 181,1	26,8	2,3	1 185,0	1 132,5	52,5	4,6
Total	3 234,4	3 202,9	31,5	1,0	3 058,1	3 013,0	45,0	1,5
Total								
Hommes	2 046,4	2 035,1	11,3	0,6	1 967,9	1 952,4	15,4	0,8
Femmes	1 763,8	1 725,4	38,4	2,2	1 743,1	1 722,2	20,9	1,2
15-24 ans	607,7	618,3	-10,6	-1,7	551,8	555,1	-3,2	-0,6
25-44 ans	1 754,4	1 752,9	1,5	0,1	1 735,2	1 749,9	-14,6	-0,8
45-64 ans	1 389,9	1 339,0	50,9	3,8	1 371,9	1 320,0	51,9	3,9
Total	3 810,2	3 760,5	49,7	1,3	3 711,0	3 674,7	36,3	1,0

Note : Les données de l'emploi pour le groupe d'âge 45-64 ans sont calculées par Emploi-Québec.
Source : CANSIM - Statistique Canada.

Tableau 12a

Indicateurs de la population active pour les régions économiques*(estimations en milliers et non désaisonnalisées, moyennes mobiles de trois mois se terminant en août)***Août**

	<u>Population active</u>				<u>Emploi</u>				<u>Chômage</u>				<u>Taux de chômage</u>			<u>Taux d'activité</u>			<u>Taux d'emploi</u>			
	2005	2004	<u>Variation</u>		2005	2004	<u>Variation</u>		2005	2004	<u>Variation</u>		2005	2004	Var.	2005	2004	Var.	2005	2004	Var.	
			Nbre	%			Nbre	%			Nbre	%										
Régions économiques																						
Gaspésie--Îles-de-la-Madeleine	43,7	42,8	0,9	2,1	37,7	35,6	2,1	5,9	6,0	7,2	-1,2	-16,7	13,7	16,8	-3,1	54,8	53,8	1,0	47,2	44,7	2,5	
Bas-Saint-Laurent	106,3	110,7	-4,4	-4,0	98,4	103,1	-4,7	-4,6	7,9	7,7	0,2	2,6	7,4	7,0	0,4	63,9	66,7	-2,8	59,1	62,1	-3,0	
Capitale-Nationale	378,9	363,2	15,7	4,3	352,9	345,2	7,7	2,2	25,9	18,0	7,9	43,9	6,8	5,0	1,8	68,2	66,1	2,1	63,5	62,8	0,7	
Chaudière-Appalaches	224,0	228,6	-4,6	-2,0	211,5	216,2	-4,7	-2,2	12,5	12,4	0,1	0,8	5,6	5,4	0,2	69,2	71,3	-2,1	65,3	67,4	-2,1	
Estrie	160,7	157,3	3,4	2,2	150,7	146,0	4,7	3,2	10,0	11,4	-1,4	-12,3	6,2	7,2	-1,0	65,5	65,0	0,5	61,4	60,3	1,1	
Centre-du-Québec	123,9	113,8	10,1	8,9	114,2	105,7	8,5	8,0	9,7	8,0	1,7	21,3	7,8	7,0	0,8	68,1	63,1	5,0	62,7	58,6	4,1	
Montérégie	743,0	736,7	6,3	0,9	693,9	683,2	10,7	1,6	49,1	53,5	-4,4	-8,2	6,6	7,3	-0,7	67,8	68,2	-0,4	63,3	63,3	0,0	
Montréal	1 047,6	1 032,9	14,7	1,4	938,6	931,1	7,5	0,8	109,0	101,8	7,2	7,1	10,4	9,9	0,5	66,8	66,3	0,5	59,8	59,8	0,0	
Laval	205,8	202,6	3,2	1,6	188,3	185,1	3,2	1,7	17,5	17,5	0,0	0,0	8,5	8,6	-0,1	68,5	68,6	-0,1	62,7	62,7	0,0	
Lanaudière	232,9	228,3	4,6	2,0	220,2	214,6	5,6	2,6	12,7	13,8	-1,1	-8,0	5,5	6,0	-0,5	69,6	69,6	0,0	65,8	65,4	0,4	
Laurentides	279,3	281,3	-2,0	-0,7	257,7	264,5	-6,8	-2,6	21,5	16,7	4,8	28,7	7,7	5,9	1,8	68,4	70,7	-2,3	63,1	66,5	-3,4	
Outaouais	196,1	192,4	3,7	1,9	183,0	179,3	3,7	2,1	13,1	13,1	0,0	0,0	6,7	6,8	-0,1	70,2	70,5	-0,3	65,5	65,7	-0,2	
Abitibi-Témiscamingue	71,6	74,8	-3,2	-4,3	66,6	68,0	-1,4	-2,1	5,0	6,8	-1,8	-26,5	7,0	9,1	-2,1	62,7	65,4	-2,7	58,3	59,4	-1,1	
Mauricie	133,6	128,3	5,3	4,1	123,6	115,4	8,2	7,1	10,0	12,9	-2,9	-22,5	7,5	10,1	-2,6	62,2	60,0	2,2	57,5	54,0	3,5	
Saguenay--Lac-Saint-Jean	137,6	146,6	-9,0	-6,1	125,3	130,5	-5,2	-4,0	12,3	16,1	-3,8	-23,6	8,9	11,0	-2,1	61,5	65,3	-3,8	56,0	58,1	-2,1	
Côte-Nord et Nord-du-Québec	59,0	60,5	-1,5	-2,5	53,9	55,5	-1,6	-2,9	5,1	5,0	0,1	2,0	8,6	8,3	0,3	65,1	66,4	-1,3	59,5	60,9	-1,4	
Ensemble du Québec	4 143,7	4 100,7	43,0	1,0	3 816,3	3 779,0	37,3	1,0	327,4	321,7	5,7	1,8	7,9	7,8	0,1	67,0	67,1	-0,1	61,7	61,8	-0,1	

Notes : Puisqu'elles sont sujettes à de plus grandes marges d'erreur, les estimations infraprovinciales sont présentées sous forme de moyennes trimestrielles. La série obtenue contient moins d'observations irrégulières, tout en préservant la tendance sous-jacente de la série mensuelle.

L'enquête sur la population active étant une enquête auprès des individus, les données régionales portent sur la région de résidence des personnes et non sur celle de leur lieu de travail. Les variations sont calculées à partir des données arrondies. Elles peuvent donc différer légèrement des variations réelles.

Source : CANSIM - Statistique Canada.

Tableau 12b

Indicateurs de la population active pour les régions économiques

(estimations en milliers désaisonnalisées, moyennes mobiles de trois mois se terminant en août)

	Population active				Emploi				Chômage				Taux de chômage			Taux d'activité			Taux d'emploi		
	Août		Mai		Août		Mai		Août		Mai		Août			Août			Août		
	2005	2005	Nbre	%	2005	2005	Nbre	%	2005	2005	Nbre	%	2005	2005	Var.	2005	2005	Var.	2005	2005	Var.
Régions économiques																					
Gaspésie-Îles-de-la-Madeleine	40,1	40,3	-0,2	-0,5	33,4	32,4	1,0	3,1	6,7	7,9	-1,2	-15,2	16,8	19,5	-2,7	50,3	50,6	-0,3	41,9	40,7	1,2
Bas-Saint-Laurent	100,6	97,3	3,3	3,4	90,9	89,7	1,2	1,3	9,8	7,6	2,2	28,9	9,7	7,8	1,9	60,5	58,5	2,0	54,6	54,0	0,6
Capitale-Nationale	370,7	376,3	-5,6	-1,5	343,2	354,6	-11,4	-3,2	27,5	21,7	5,8	26,7	7,4	5,8	1,6	66,7	67,9	-1,2	61,8	64,0	-2,2
Chaudière-Appalaches	216,3	220,8	-4,5	-2,0	202,6	206,4	-3,8	-1,8	13,7	14,4	-0,7	-4,9	6,3	6,5	-0,2	66,8	68,4	-1,6	62,6	63,9	-1,3
Estrie	157,5	157,6	-0,1	-0,1	146,7	146,9	-0,2	-0,1	10,8	10,7	0,1	0,9	6,9	6,8	0,1	64,2	64,4	-0,2	59,8	60,1	-0,3
Centre-du-Québec	124,6	116,1	8,5	7,3	113,3	107,2	6,1	5,7	11,3	9,0	2,3	25,6	9,1	7,7	1,4	68,5	63,9	4,6	62,3	59,0	3,3
Montérégie	733,3	716,0	17,3	2,4	683,0	666,3	16,7	2,5	50,4	49,7	0,7	1,4	6,9	6,9	0,0	66,9	65,6	1,3	62,3	61,0	1,3
Montréal	1 025,5	1 028,7	-3,2	-0,3	923,2	925,2	-2,0	-0,2	102,4	103,5	-1,1	-1,1	10,0	10,1	-0,1	65,3	65,7	-0,4	58,8	59,1	-0,3
Laval	200,7	192,2	8,5	4,4	183,2	174,8	8,4	4,8	17,4	17,3	0,1	0,6	8,7	9,0	-0,3	66,8	64,2	2,6	61,0	58,4	2,6
Lanaudière	228,7	227,7	1,0	0,4	214,8	212,8	2,0	0,9	13,9	15,0	-1,1	-7,3	6,1	6,6	-0,5	68,3	68,4	-0,1	64,2	63,9	0,3
Laurentides	276,1	271,2	4,9	1,8	254,4	252,6	1,8	0,7	21,7	18,6	3,1	16,7	7,9	6,8	1,1	67,6	66,9	0,7	62,3	62,3	0,0
Outaouais	189,7	190,1	-0,4	-0,2	176,6	175,8	0,8	0,5	13,1	14,3	-1,2	-8,4	6,9	7,5	-0,6	67,9	68,4	-0,5	63,2	63,3	-0,1
Abitibi-Témiscamingue	69,9	71,0	-1,1	-1,5	64,6	64,1	0,5	0,8	5,2	7,0	-1,8	-25,7	7,5	9,8	-2,3	61,2	62,1	-0,9	56,6	56,1	0,5
Mauricie	130,0	129,3	0,7	0,5	119,2	114,4	4,8	4,2	10,9	14,9	-4,0	-26,8	8,4	11,5	-3,1	60,5	60,3	0,2	55,5	53,3	2,2
Saguenay-Lac-Saint-Jean	130,6	131,2	-0,6	-0,5	118,2	117,6	0,6	0,5	12,4	13,6	-1,2	-8,8	9,5	10,4	-0,9	58,3	58,6	-0,3	52,8	52,5	0,3
Côte-Nord et Nord-du-Québec	58,2	60,9	-2,7	-4,4	51,9	57,0	-5,1	-8,9	6,4	3,9	2,5	64,1	10,9	6,3	4,6	64,2	67,1	-2,9	57,3	62,8	-5,5
Ensemble du Québec	4 052,6	4 026,7	25,9	0,6	3 719,2	3 697,8	21,4	0,6	333,4	328,9	4,5	1,4	8,2	8,2	0,0	65,5	65,3	0,2	60,1	60,0	0,1

Notes : Puisqu'elles sont sujettes à de plus grandes marges d'erreur, les estimations infraprovinciales sont présentées sous forme de moyennes trimestrielles. La série obtenue contient moins d'observations irrégulières, tout en préservant la tendance sous-jacente de la série mensuelle.

L'enquête sur la population active étant une enquête auprès des individus, les données régionales portent sur la région de résidence des personnes et non sur celle de leur lieu de travail.

Les variations sont calculées à partir des données arrondies. Elles peuvent donc différer légèrement des variations réelles.

Source : Estimations désaisonnalisées par l'Institut de la statistique du Québec.

Tableau 13a

Indicateurs non désaisonnalisés de la population active pour les régions métropolitaines*(estimations en milliers, moyennes mobiles de trois mois se terminant en août)*

	Août																				
	Population active				Emploi				Chômage				Taux de chômage			Taux d'activité			Taux d'emploi		
	2005	2004	Variation		2005	2004	Variation		2005	2004	Variation		2005	2004	Var.	2005	2004	Var.	2005	2004	Var.
Régions Métropolitaines																					
Saguenay	77,6	82,2	-4,6	-5,6	70,1	75,0	-4,9	-6,5	7,5	7,2	0,3	4,2	9,7	8,8	0,9	61,4	64,9	-3,5	55,5	59,2	-3,7
Québec	409,1	399,2	9,9	2,5	382,4	379,3	3,1	0,8	26,7	19,8	6,9	34,8	6,5	5,0	1,5	68,8	68,0	0,8	64,3	64,6	-0,3
Montréal	2 039,8	2 003,1	36,7	1,8	1 865,7	1 831,4	34,3	1,9	174,1	171,7	2,4	1,4	8,5	8,6	-0,1	68,6	68,3	0,3	62,8	62,4	0,4
Ottawa-Gatineau	667,4	662,5	4,9	0,7	617,7	617,3	0,4	0,1	49,6	45,2	4,4	9,7	7,4	6,8	0,6	71,4	72,0	-0,6	66,1	67,1	-1,0
Trois-Rivières	79,7	72,1	7,6	10,5	73,4	64,4	9,0	14,0	6,2	7,7	-1,5	-19,5	7,8	10,7	-2,9	67,3	61,5	5,8	61,9	54,9	7,0
Sherbrooke	90,0	90,6	-0,6	-0,7	83,9	84,8	-0,9	-1,1	6,1	5,8	0,3	5,2	6,8	6,4	0,4	66,7	68,4	-1,7	62,1	64,0	-1,9
Ensemble du Québec	4 143,7	4 100,7	43,0	1,0	3 816,3	3 779,0	37,3	1,0	327,4	321,7	5,7	1,8	7,9	7,8	0,1	67,0	67,1	-0,1	61,7	61,8	-0,1

Tableau 13b

Indicateurs désaisonnalisés de la population active pour les régions métropolitaines*(estimations en milliers, moyennes mobiles de trois mois se terminant en août)*

	Août																				
	Population active				Emploi				Chômage				Taux de chômage			Taux d'activité			Taux d'emploi		
	août	mai	Variation		août	mai	Variation		août	mai	Variation		août	mai	Var.	août	mai	Var.	août	mai	Var.
Régions Métropolitaines																					
Saguenay	76,1	74,9	1,2	1,6	67,8	68,6	-0,8	-1,2	8,3	6,3	2,0	31,7	10,9	8,4	2,5	60,3	59,3	1,0	53,7	54,3	-0,6
Québec	397,5	406,7	-9,2	-2,3	369,9	383,9	-14,0	-3,6	27,5	22,8	4,7	20,6	6,9	5,6	1,3	66,9	68,7	-1,8	62,2	64,8	-2,6
Montréal	2 008,3	1 982,0	26,3	1,3	1 840,7	1 819,1	21,6	1,2	167,6	162,9	4,7	2,9	8,3	8,2	0,1	67,6	66,9	0,7	61,9	61,4	0,5
Ottawa-Gatineau	656,2	664,0	-7,8	-1,2	610,1	616,5	-6,4	-1,0	46,2	47,5	-1,3	-2,7	7,0	7,2	-0,2	70,2	71,4	-1,2	65,3	66,3	-1,0
Trois-Rivières	77,8	77,7	0,1	0,1	71,6	69,7	1,9	2,7	6,2	8,1	-1,9	-23,5	8,0	10,4	-2,4	65,7	65,7	0,0	60,4	59,0	1,4
Sherbrooke	87,5	89,4	-1,9	-2,1	81,4	82,6	-1,2	-1,5	6,1	6,9	-0,8	-11,6	7,0	7,7	-0,7	64,8	66,6	-1,8	60,3	61,5	-1,2
Ensemble du Québec ¹	4 052,6	4 026,7	25,9	0,6	3 719,2	3 697,8	21,4	0,6	333,5	328,9	4,6	1,4	8,2	8,2	0,0	65,5	65,3	0,2	60,1	60,0	0,1

1. Les estimations, pour l'ensemble du Québec, sont une moyenne des trois derniers mois calculée par Emploi-Québec.

Notes : Puisqu'elles sont sujettes à de plus grandes marges d'erreur, les estimations des données métropolitaines sont présentées sous forme de moyennes trimestrielles. La série obtenue contient moins d'observations irrégulières, tout en préservant la tendance sous-jacente de la série mensuelle.

L'enquête sur la population active étant une enquête auprès des individus, les données régionales portent sur la région de résidence des personnes et non sur celle de leur lieu de travail.

Les variations sont calculées à partir des données arrondies. Elles peuvent donc différer légèrement des variations réelles.

Les données historiques ont été révisées en janvier 2005

Source : CANSIM - Statistique Canada.