

# L'emploi au Québec

Bulletin mensuel ~ volume 21 numéro 4 ~ avril 2005

## en bref

- Le marché du travail au Québec a enregistré une diminution, en termes *désaisonnalisés*, de 5 900 emplois en avril (-0,2 %), une cinquième baisse mensuelle au cours des six derniers mois.
- Au cours de ce mois, la population active a reculé de façon notable (-19 600), faisant se replier de 13 800 le nombre de chômeurs (-4,2 %). Le taux de chômage a reculé à 7,9 % (-0,3 point de pourcentage), son niveau le plus faible depuis décembre 2000. Il faut remonter à mars 1976 pour observer un taux de chômage plus faible.
- Le taux d'emploi a diminué pour un troisième mois d'affilée (-0,1 point), demeurant tout de même au-dessus de 60 %. Quant au taux d'activité, il était en recul de 0,4 point en avril, à 65,2 %, le taux le plus bas depuis octobre 2002.
- Au Canada, la création d'emplois (+29 300) aura été l'affaire des Ontariens. Le nombre de personnes en emploi s'est en effet gonflé de 26 100 (+0,4 %) en Ontario. Les taux de chômage canadien et ontarien ont décliné de 0,1 point de pourcentage et se situaient à 6,8 %.
- Sur une base *non désaisonnalisée*, l'emploi québécois a progressé de 12 300, soit 0,3 %, entre avril 2004 et avril 2005. Ce sont les emplois à temps plein qui ont augmenté (+26 200), alors que le nombre d'emplois à temps partiel a légèrement reculé (-13 900).
- La progression de l'emploi des femmes (+15 100) est responsable de la totalité de la création d'emplois au cours de ces douze derniers mois,
- Ce sont les 45 à 64 ans qui ont accaparé la totalité des emplois créés entre avril 2004 et avril 2005 (+43 600), l'emploi des 25 à 44 ans ayant connu une baisse importante (-30 900). Plus des trois quarts des emplois perdus chez les 25 à 44 ans étaient féminins, l'emploi des femmes ayant plutôt crû chez les 45 à 64 ans (+28 000).

**Rédaction :**

Richard Legris, économiste  
Téléphone : (514) 864-8232  
Courriel : richard.legris@messf.gouv.qc.ca

Mélanie Lapalme, technicienne en informatique

**Collaboration :**

Giao Vu Ngoc, économiste  
Norma Bakhos, secrétaire

*L'Emploi au Québec* est un bulletin mensuel produit par la  
Direction de la planification et de l'information sur le marché du travail et  
du Centre d'étude sur l'emploi et la technologie d'Emploi-Québec

Abonnement et changement d'adresse :  
Emploi-Québec  
Direction des communications  
Téléphone : (514) 864-8194  
Télécopieur : (514) 873-4698  
Site Internet : [www.emploi Quebec.net](http://www.emploi Quebec.net)

Dépôt légal - Bibliothèque nationale du Québec, 2005  
ISSN 0837-2470

## ***Le marché du travail au Québec en avril 2005<sup>1</sup>***

### ***L'emploi stagne mais le chômage recule***

Le marché du travail au Québec a enregistré une diminution de 5 900 emplois en avril (-0,2 %), une cinquième baisse mensuelle au cours des six derniers mois. Contrairement au mois précédent, ce sont les emplois à temps partiel qui ont augmenté (+4 600) alors qu'il y avait une diminution de 10 500 emplois à temps plein.

Au cours de ce mois, la population active a reculé de façon notable (-19 600), faisant se replier de 13 800 le nombre de chômeurs (-4,2 %). Depuis son sommet atteint en novembre 2004, la population active a été amputée de 55 300 personnes au Québec. Le taux de chômage a reculé à 7,9 % (-0,3 point de pourcentage), son niveau le plus faible depuis décembre 2000. Il faut remonter à mars 1976 pour observer un taux de chômage plus faible.

Le taux d'emploi a diminué pour un troisième mois d'affilée (-0,1 point), demeurant tout de même au-dessus de la barre des 60 %. Quant au taux d'activité, il était en recul de 0,4 point en avril, à 65,2 %. Il s'agit du taux le plus bas depuis octobre 2002.

## ***Le marché du travail au Canada en avril 2005<sup>2</sup>***

Au Canada, la création d'emplois (+29 300) aura été l'affaire des Ontariens. Le nombre de personnes en emploi s'est en effet gonflé de 26 100 (+0,4 %) en Ontario. De plus, les emplois à temps plein étaient en forte hausse (+58 500). Les nouveaux emplois canadiens étaient tous à temps plein (+49 600) alors que le nombre d'emplois à temps partiel diminuait de 20 100.

La population active ontarienne a aussi augmenté de belle façon en avril (+23 200), limitant la baisse du nombre de chômeurs à 3 000 (-0,6 %). Les taux de chômage canadien et ontarien ont décliné de 0,1 point de pourcentage et se situaient à 6,8 %. Le taux d'activité ontarien (68,2 %) était supérieur d'un point à celui du Canada (67,2 %). Quant au taux d'emploi, celui de l'Ontario, à 63,6 %, demeurait supérieur de

3,5 points à celui du Québec et de 0,9 point à celui du Canada.

## ***Le marché du travail au Québec en avril 2005 par rapport à avril 2004<sup>3</sup>***

Sur une base non désaisonnalisée, l'emploi québécois a progressé de 12 300, soit 0,3 %, entre avril 2004 et avril 2005. Mentionnons que ce sont les emplois à temps plein qui ont augmenté (+26 200), alors que le nombre d'emplois à temps partiel a légèrement reculé (-13 900).

Quant à elle, la population active s'est légèrement repliée au cours des douze derniers mois, soit une baisse de 13 500 (-0,3 %). Ces mouvements conjugués de l'emploi et de la population active se sont traduits par une baisse du nombre de chômeurs de 25 800, soit un repli de 7,2 %. En conséquence, le taux de chômage enregistré en avril a beaucoup reculé par rapport à celui du même mois de l'an dernier, passant de 9,0 % à 8,4 %. Avec la baisse de la population active, conjuguée à l'augmentation de la population de 15 ans et plus (+72 500), le taux d'activité a reculé d'un point de pourcentage entre avril 2004 et avril 2005, à 64,7 %. Pendant ce temps, le taux d'emploi diminuait de 0,5 point, à 59,3 %.

Une large part de la baisse de la population active est attribuable au retrait de 10 200 femmes du marché du travail depuis avril 2004, une diminution de 0,5 %. De plus, la progression de l'emploi féminin (+15 100), est responsable de la totalité de la création d'emplois au cours de ces douze derniers mois. Cette décroissance de la participation des femmes au marché du travail, conjuguée à la progression de leur emploi, a réduit le nombre de chômeuses de 25 300 (-17,4 %). Chez les hommes, l'emploi et la population active ont fait du surplace au cours des douze derniers mois (-2 800 et -3 300 respectivement), laissant le nombre de chômeurs à peu près inchangé. L'évolution du taux de chômage était différent pour les hommes et les femmes au cours de la dernière année : il a diminué de 1,3 point, à 6,5 %, chez les femmes et est demeuré inchangé, à 10,0 %, chez les hommes.

Ce sont les 45 à 64 ans qui ont accaparé la totalité des emplois créés entre avril 2004 et avril 2005 (+43 600), l'emploi des 25 à 44 ans ayant connu une baisse importante (-30 900). Plus des trois quarts des

<sup>1</sup> Données désaisonnalisées.

<sup>2</sup> Données désaisonnalisées.

<sup>3</sup> Données non désaisonnalisées.

emplois perdus chez les 25 à 44 ans étaient féminins, l'emploi des femmes ayant plutôt crû chez les 45 à 64 ans. La population active des 15 à 24 ans ayant régressé de 24 000 (-3,9 %) alors que l'emploi stagnait (-4 900), le taux de chômage de ce groupe a diminué sensiblement, passant de 16,1 % en avril 2004 à 13,6 % en avril 2005, une baisse de 2,5 points de pourcentage. Mentionnons également que les 45 à 64 ans, avec la croissance de leur emploi de 3,3 %, ont vu leur taux de chômage diminuer d'un point, en raison d'une croissance moins marquée de leur population active (+2,3 %).

### ***Emploi selon les secteurs d'activité***

---

C'est dans le secteur de la finance, des assurances, de l'immobilier et de la location que l'emploi moyen des quatre premiers mois de 2005 a crû le plus par rapport aux mêmes mois de l'année précédente (+17 600). Les autres secteurs qui se sont démarqués sont les suivants : fabrication (+12 700), information, culture et loisirs (+10 000), administrations publiques (+7 500) ainsi que services aux entreprises, services relatifs aux bâtiments et autres services de soutien (+7 000).

En revanche, des pertes notables d'emplois ont été observées, dans les secteurs des transports et de l'entrepôt (-17 400), des soins de santé et de l'assistance sociale (-6 900) ainsi que des services d'enseignement (-6 700).

### ***Le marché du travail dans les régions<sup>4,5</sup>***

---

Dans l'ensemble du Québec, le nombre moyen d'emplois non désaisonnalisés de février à avril 2005 a augmenté de 38 400 par rapport à la même période de l'année précédente.

---

<sup>4</sup> Puisqu'elles sont sujettes à de plus grandes marges d'erreur, les estimations infraprovinciales sont présentées sous forme de moyennes trimestrielles. La série obtenue contient moins d'observations irrégulières, tout en préservant la tendance sous-jacente de la série mensuelle. Un article sur les moyennes mobiles est paru dans le numéro de janvier 1991 de *La population active* (catalogue 71-001).

<sup>5</sup> L'Enquête sur la population active étant une enquête auprès des individus, les données régionales portent sur la région de résidence des personnes et non sur celle de leur lieu de travail.

Plus de la moitié des régions, soit 9 sur 16, ont contribué à cette hausse, dont Montréal (+28 400), la Capitale-Nationale (+23 400), Lanaudière (+9 900), l'Outaouais (+7 700) et Chaudière-Appalaches (+6 500). À l'opposé, les pertes d'emplois les plus importantes ont été observées en Montérégie (-33 100), à Laval (-7 400), au Saguenay-Lac-Saint-Jean (-3 000) et dans le Bas-Saint-Laurent (-2 700). En pourcentage, c'est la région de Gaspésie-Îles-de-la-Madeleine qui a connu la baisse la plus importante, avec un recul de 7,9 % (-2 500).

Le taux de chômage moyen a reculé de 0,6 point pour se situer à 8,7 % au Québec au cours de cette période. Ce sont les régions de la Côte-Nord et Nord-du-Québec et du Bas-Saint-Laurent qui ont le plus progressé avec des baisses respectives de 5,5 et 2,6 points. Deux régions se méritaient les honneurs pour le taux de chômage le plus faible : celles de la Capitale-Nationale et Lanaudière, ex-æquo à 6,1 %.

Seules les régions de la Gaspésie-Îles-de-la-Madeleine (+3,6 points) et de la Mauricie (+1,1 point) ont vu leur taux de chômage augmenter, alors que cinq régions ont vu leur taux inchangé : Chaudière-Appalaches (8,6 %), Montérégie (7,7 %), Montréal (9,8 %), Outaouais (8,2 %) et Abitibi-Témiscamingue (12,1 %). La région de la Gaspésie-Îles-de-la-Madeleine demeure celle où le taux de chômage était le plus élevé, à 24,2 %.

## LEXIQUE

### Population de 15 ans et plus

Toutes les personnes âgées de 15 ans et plus, à l'exception des personnes vivant dans les réserves indiennes, des pensionnaires d'institutions et des membres des Forces armées.

### Population active

Population de 15 ans ou plus qui, au cours de la semaine de référence de l'enquête étaient occupées ou en chômage.

### Emploi

Les personnes occupées sont celles qui, au cours de la semaine de référence, ont fait un travail contre rémunération ou en vue d'un bénéfice, ou avaient un emploi, mais n'étaient pas au travail.

### Chômage

Les chômeurs sont les personnes qui, durant la semaine de référence, étaient disponibles pour travailler et avaient été mises à pied temporairement, avaient cherché un emploi au cours des quatre dernières semaines ou devaient commencer un emploi au cours des quatre prochaines semaines.

### Désaisonnalisation

Les fluctuations dans les données sur le marché du travail sont causées par des mouvements saisonniers, cycliques et irréguliers. Une série de données désaisonnalisées est une série dans laquelle on a supprimé les mouvements saisonniers.

### Taux d'activité

$$\frac{\text{Population active}}{\text{Population de 15 ans et plus}} \times 100$$

### Taux d'emploi

$$\frac{\text{Emploi}}{\text{Population de 15 ans et plus}} \times 100$$

### Taux de chômage

$$\frac{\text{Nombre de chômeurs}}{\text{Population active}} \times 100$$

## MISE EN GARDE MÉTHODOLOGIQUE SUR LES ESTIMATIONS RÉGIONALES SUR LE MARCHÉ DU TRAVAIL

Les estimations régionales sur le marché du travail se distinguent à plusieurs égards des données canadiennes et québécoises sur l'emploi et le chômage, diffusées mensuellement par Statistique Canada et tirées de l'*Enquête sur la population active*. Les estimations dont font part mensuellement les médias sont **désaisonnalisées**, ce qui veut dire qu'elles sont corrigées des variations saisonnières afin de rendre les données comparables avec celles de n'importe quel autre mois de n'importe quelle année. Statistique Canada ne désaisonnalise pas les données régionales. Des estimations régionales **désaisonnalisées** sont cependant produites par l'Institut de la statistique du Québec.

Les estimations régionales se distinguent des estimations québécoises mensuelles en ce que les premières sont des **moyennes mobiles trimestrielles**. Ainsi, l'estimation du taux de chômage d'avril pour Chaudière-Appalaches est en réalité une estimation du taux de chômage moyen de cette région pour les mois de février, mars et avril. L'estimation de mai correspondra au taux moyen de mars, avril et mai. Cette façon de faire a été introduite par Statistique Canada en 1991 afin de réduire les fluctuations mensuelles des estimations régionales non désaisonnalisées occasionnées par la faible taille de l'échantillon à partir duquel sont produites ces estimations.

Malgré l'établissement de moyennes mobiles trimestrielles, les estimations régionales, qu'elles soient désaisonnalisées ou non, demeurent entachées de marges d'erreur élevées à cause de cette faible taille de l'échantillon. Celui-ci, qui est de 9 843 ménages pour l'ensemble du Québec, varie selon les régions, de 277 ménages à Laval à 1 318 ménages en Montérégie. Statistique Canada a estimé les marges d'erreur pour les régions du Québec à partir des estimations moyennes de juillet à décembre 2003.<sup>6</sup>

Selon ces estimations, comme on peut le voir au tableau qui suit, lorsque le taux de chômage **non désaisonné** estimé pour le Québec pour un trimestre donné est de 8,9 %, il y a 67 % de chances que le taux réel, qu'on observerait si l'on recensait tous les ménages du Québec, se situe entre 8,7 % et 9,1 %. Lorsque l'on veut hausser à 90 % l'intervalle de confiance, les bornes inférieure et supérieure sont respectivement de 8,6 % et 9,2 %, ce qui signifie qu'il y a 90 % de probabilité que le taux réel se situe entre ces bornes.

Pour les estimations régionales, la marge d'erreur s'accroît considérablement. Ainsi, une estimation du taux de chômage de 15,4 % pour la Gaspésie—Îles-de-la-Madeleine signifie qu'il y a une probabilité de 67 % que le taux de chômage de cette région se situe entre 14,1 % et 16,7 %. L'intervalle de confiance à 67 % pour cette région est donc dans ce cas-ci de 2,6 points de pourcentage. Une variation du taux de chômage de 2 points dans un sens ou dans l'autre ne peut alors être considérée statistiquement significative avec un tel intervalle de confiance. À Montréal, où l'échantillon est plus important, un taux estimé de 11,7 % se situe en réalité entre 11,0 % et 12,4 % deux fois sur trois.

---

<sup>6</sup> La période part de la moyenne mobile de trois mois de juillet 2003 à décembre 2003. Le calcul est basé sur la moyenne des MM3M pour les 6 derniers mois de 2003 pour le Québec et les régions. La taille de l'échantillon correspond au nombre moyen de ménages entre juillet et décembre 2003.

## Intervalles de confiance des estimations régionales du taux de chômage

Région	Taille de l'échantillon	Taux de chômage moyen 01-00 à 06-00 *	Intervalle de confiance à 95 %		Intervalle de confiance à 90 %		Intervalle de confiance à 67 %	
			Borne inférieure	Borne supérieure	Borne inférieure	Borne supérieure	Borne inférieure	Borne supérieure
Gaspésie-Iles-de-la-Madeleine	393	15,4	12,9	17,9	13,3	17,5	14,1	16,7
Bas-Saint-Laurent	344	8,9	6,9	10,9	7,3	10,5	7,9	9,9
Québec	790	6,4	5,2	7,6	5,4	7,4	5,8	7,0
Chaudière-Appalaches	987	5,1	4,3	5,9	4,4	5,8	4,7	5,5
Estrie	848	6,9	5,7	8,1	5,9	7,9	6,3	7,5
Centre-du-Québec	249	8,7	6,5	10,9	6,9	10,5	7,6	9,8
Montérégie	1 318	7,3	6,3	8,3	6,5	8,1	6,8	7,8
Montréal	1 056	11,7	10,3	13,1	10,5	12,9	11,0	12,4
Laval	277	8,5	6,7	10,3	7,0	10,0	7,6	9,4
Lanaudière	346	9,1	6,9	11,3	7,3	10,9	8,0	10,2
Laurentides	415	7,1	5,1	9,1	5,5	8,7	6,1	8,1
Outaouais	659	7,5	5,9	9,1	6,2	8,8	6,7	8,3
Abitibi-Témiscamingue	405	9,7	7,3	12,1	7,7	11,7	8,5	10,9
Mauricie	754	10,5	8,5	12,5	8,9	12,1	9,5	11,5
Saguenay-Lac-Saint-Jean	681	11,4	9,8	13,0	10,1	12,7	10,6	12,2
Côte-Nord et Nord-du-Québec	320	13,0	6,5	19,5	7,6	18,4	9,8	16,2
Province de Québec	9 843	8,9	8,5	9,3	8,6	9,2	8,7	9,1

Source : Statistique Canada

\*Selon les moyennes mobiles de trois mois de juillet à décembre 2003.

La marge d'erreur élevée des estimations trimestrielles régionales doit inciter l'utilisateur à interpréter ces estimations avec circonspection. Celui-ci doit garder à l'esprit qu'une variation d'une estimation dans un sens, si elle est inférieure à ce qui est expliqué par le coefficient de variation, peut en réalité camoufler une variation en sens contraire.

## Données régionales

Les lecteurs du Bulletin mensuel qui désireraient obtenir des renseignements supplémentaires sur chacune des régions administratives du Québec peuvent aussi communiquer avec les économistes régionaux suivants :

Bas-Saint-Laurent	Louis-Mari Rouleau	(418) 723-5677
Gaspésie—Îles-de-la-Madeleine	Lorraine Blais	(418) 360-8661
Saguenay—Lac-Saint-Jean	Clément Desbiens	(418) 549-0595
Capitale-Nationale	Martine Roy	(418) 687-3540, poste 305
Chaudière-Appalaches	Suzanne Lefebvre	(418) 838-2605, poste 233
Mauricie	Jules Bergeron	(819) 371-4945
Centre-du-Québec	Éric Lampron	(819) 475-8712
Estrie	Gilles Lecours	(819) 569-9761
Montréal	Sylvie Allaire	(514) 725-5221, poste 315
Laurentides	Robert Gareau	(450) 569-7575, poste 232
Laval	Jacques Chapdelaine	(450) 972-3133
Lanaudière	Roger Pedneault	(450) 752-6888, poste 248
Montréal	Hélène Fortin	(450) 773-7463, poste 311
Outaouais	Ghislain Régis Yoka	(819) 772-3035
Abitibi-Témiscamingue		(819) 762-6526, poste 252
Côte-Nord et Nord-du-Québec	André LePage	(418) 295-4111



Tableau 1a

**Indicateurs de la population active**  
**Québec - Ontario - Canada**  
*(estimations désaisonnalisées)*

	Québec				Ontario				Canada						
	Avril 05 Estimations	Mars 05	Variations		Avril 05 Estimations	Mars 05	Variations		Avril 05 Estimations	Mars 05	Variations				
			(000)	%	Point de %			(000)	%	Point de %			(000)	%	Point de %
Population active (000)	4 021,6	4 041,2	-19,6	-0,5		6 842,3	6 819,1	23,2	0,3		17 290,1	17 281,0	9,1	0,1	
Emploi (000)	3 704,9	3 710,8	-5,9	-0,2		6 377,5	6 351,4	26,1	0,4		16 117,7	16 088,4	29,3	0,2	
Plein temps (000)	3 045,9	3 056,4	-10,5	-0,3		5 201,2	5 142,7	58,5	1,1		13 137,9	13 088,3	49,6	0,4	
Temps partiel (000)	659,0	654,4	4,6	0,7		1 176,3	1 208,6	-32,3	-2,7		2 979,9	3 000,0	-20,1	-0,7	
Chômage (000)	316,7	330,5	-13,8	-4,2		464,7	467,7	-3,0	-0,6		1 172,4	1 192,7	-20,3	-1,7	
Taux de chômage (%)	7,9	8,2			-0,3	6,8	6,9			-0,1	6,8	6,9			-0,1
Taux d'activité (%)	65,2	65,6			-0,4	68,2	68,1			0,1	67,2	67,3			-0,1
Taux d'emploi (%)	60,1	60,2			-0,1	63,6	63,4			0,2	62,7	62,6			0,1

Note : Les variations sont calculées à partir des données arrondies. Elles peuvent donc différer légèrement des variations réelles.  
 Les données historiques ont été révisées en janvier 2005  
 Source : CANSIM - Statistique Canada.

Tableau 1b

**Emploi et taux d'emploi selon les provinces***(estimations désaisonnalisées)*

	<b>Emploi</b>				<b>Taux d'emploi</b>		
	Avril 05	Mars 05	Variations		Avril 05	Mars 05	Variations
Les provinces	(000)	(000)	(000)	%	(%)	(%)	Point de %
Terre-Neuve-et-Labrador	212,2	216,5	-4,3	-2,0	49,3	50,3	-1,0
île-du-Prince-Édouard	68,1	68,4	-0,3	-0,4	61,1	61,4	-0,3
Nouvelle-Écosse	444,9	443,1	1,8	0,4	58,5	58,3	0,2
Nouveau-Brunswick	350,9	349,6	1,3	0,4	57,5	57,3	0,2
<b>Québec</b>	<b>3 704,9</b>	<b>3 710,8</b>	<b>-5,9</b>	<b>-0,2</b>	<b>60,1</b>	<b>60,2</b>	<b>-0,1</b>
Ontario	6 377,5	6 351,4	26,1	0,4	63,6	63,4	0,2
Manitoba	575,9	576,5	-0,6	-0,1	64,9	65,0	-0,1
Saskatchewan	485,2	489,6	-4,4	-0,9	64,8	65,4	-0,6
Alberta	1 783,8	1 781,6	2,2	0,1	70,2	70,2	0,0
Colombie-Britannique	2 114,3	2 101,0	13,3	0,6	61,6	61,3	0,3
<b>Canada</b>	<b>16 117,7</b>	<b>16 088,4</b>	<b>29,3</b>	<b>0,2</b>	<b>62,7</b>	<b>62,6</b>	<b>0,1</b>

Note : Les variations sont calculées à partir des données arrondies. Elles peuvent donc différer légèrement des variations réelles.  
Les données historiques ont été révisées en janvier 2005.

Tableau 1c

**Chômage et taux de chômage selon les provinces***(estimations désaisonnalisées)*

	<b>Chômage</b>				<b>Taux de chômage</b>		
	Avril 05	Mars 05	Variations		Avril 05	Mars 05	Variations
Les provinces	(000)	(000)	(000)	%	(%)	(%)	Point de %
Terre-Neuve-et-Labrador	40,7	37,8	2,9	7,7	16,1	14,9	1,2
île-du-Prince-Édouard	7,9	7,9	0,0	0,0	10,4	10,4	0,0
Nouvelle-Écosse	40,9	41,6	-0,7	-1,7	8,4	8,6	-0,2
Nouveau-Brunswick	35,9	36,4	-0,5	-1,4	9,3	9,4	-0,1
<b>Québec</b>	<b>316,7</b>	<b>330,5</b>	<b>-13,8</b>	<b>-4,2</b>	<b>7,9</b>	<b>8,2</b>	<b>-0,3</b>
Ontario	464,7	467,7	-3,0	-0,6	6,8	6,9	-0,1
Manitoba	29,3	32,4	-3,1	-9,6	4,8	5,3	-0,5
Saskatchewan	25,6	26,9	-1,3	-4,8	5,0	5,2	-0,2
Alberta	74,0	64,4	9,6	14,9	4,0	3,5	0,5
Colombie-Britannique	136,8	147,2	-10,4	-7,1	6,1	6,5	-0,4

Tableau 2a

**Emploi selon le secteur d'activité au Québec**<sup>1</sup>  
(estimations non désaisonnalisées)

Secteurs	Avril 05	Avril 05/Avril 04		de janv. à avril 05 de janv. à avril 04		
	(000)	Variations		Variations		
	(000)	(000)	%	(000)	(000)	%
Agriculture	54,5	1,5	2,8	48,8	-0,1	-0,4
Autres branches du secteur primaire	33,6	6,1	22,2	31,2	1,4	4,7
Services publics	33,6	1,4	4,3	33,6	1,2	3,7
Construction	163,2	16,0	10,9	147,2	5,2	3,7
Fabrication	612,2	-10,5	-1,7	621,6	12,7	2,1
Commerce	599,7	-7,3	-1,2	604,3	6,5	1,1
Transports, entreposage	159,0	-20,1	-11,2	162,3	-17,4	-9,7
Finance, assurances, immobilier et location	204,9	9,6	4,9	207,9	17,6	9,3
Services professionnels, scientifiques et techniques	227,7	7,3	3,3	220,8	6,6	3,1
Services aux entreprises, services relatifs aux bâtiments et autres services de soutien	120,8	10,5	9,5	115,6	7,0	6,5
Services d'enseignement	245,2	-2,3	-0,9	249,9	-6,7	-2,6
Soins de santé et assistance sociale	433,4	-12,8	-2,9	434,3	-6,9	-1,6
Information, culture et loisirs	162,9	5,6	3,6	168,0	10,0	6,4
Hébergement et services de restauration	209,3	0,6	0,3	204,5	3,6	1,8
Autres services	168,6	-4,7	-2,7	165,9	-0,8	-0,5
Administrations publiques	227,9	11,2	5,2	216,5	7,5	3,6
<b>Ensemble des secteurs</b>	<b>3 656,6</b>	<b>12,3</b>	<b>0,3</b>	<b>3 633,0</b>	<b>47,5</b>	<b>1,3</b>

1. Les données sectorielles doivent être interprétées avec prudence compte tenu de leur variabilité.

Note : Les variations sont calculées à partir des données arrondies. Elles peuvent donc différer légèrement des variations réelles.

Tableau 2b

**Emploi selon les groupes de professions**<sup>2</sup>  
(estimations non désaisonnalisées)

	Avril 05	Avril 05/Avril 04		de janv. à avril 05 de janv. à avril 04		
	(000)	Variations		Variations		
	(000)	(000)	%	(000)	(000)	%
Gestion	313,9	-8,0	-2,5	312,1	9,6	3,2
Affaires, finance et administration	671,5	-13,3	-1,9	673,7	5,0	0,8
Sciences naturelles et appliq. et prof. apparentées	262,5	24,1	10,1	262,9	33,8	14,8
Secteur de la santé	225,6	-1,9	-0,8	231,3	4,4	1,9
Sciences sociales, enseignement, adm. pub. et religion	335,1	23,4	7,5	330,6	12,4	3,9
Arts, culture, sports et loisirs	134,1	40,6	43,4	135,6	33,9	33,3
Ventes et services	859,0	-36,1	-4,0	855,7	-20,1	-2,3
Métiers, transport et machinerie	508,5	1,1	0,2	487,2	-20,1	-4,0
Professions propres au secteur primaire	82,4	8,8	12,0	77,6	7,7	11,0
Transformation, fabrication et serv. d'utilité publique	263,9	-26,5	-9,1	266,0	-19,2	-6,8
<b>Ensemble des professions</b>	<b>3 656,6</b>	<b>12,3</b>	<b>0,3</b>	<b>3 633,0</b>	<b>47,5</b>	<b>1,3</b>

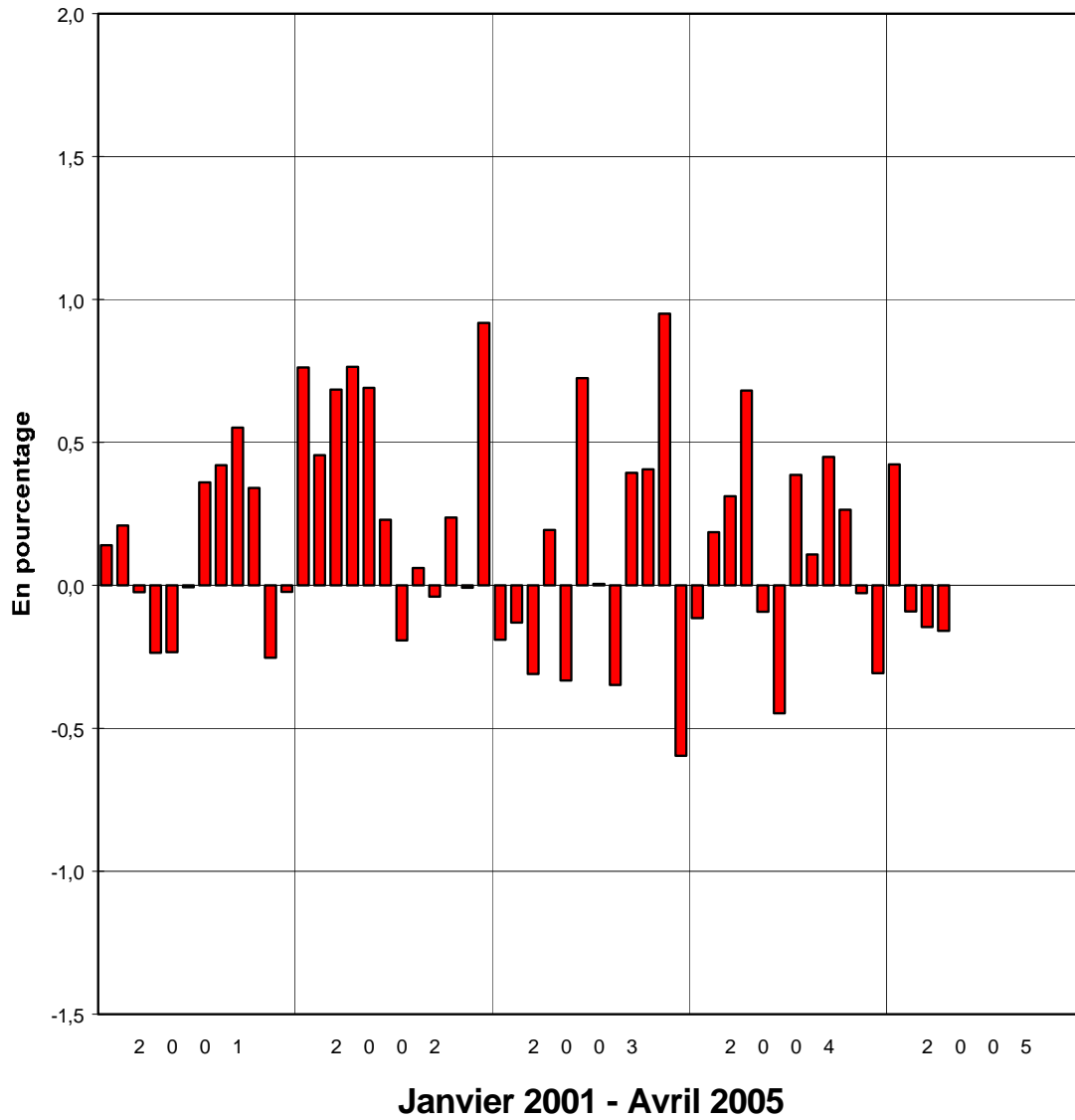
2. Les données professionnelles doivent être interprétées avec prudence compte tenu de leur variabilité.

Source : CANSIM - Statistique Canada.

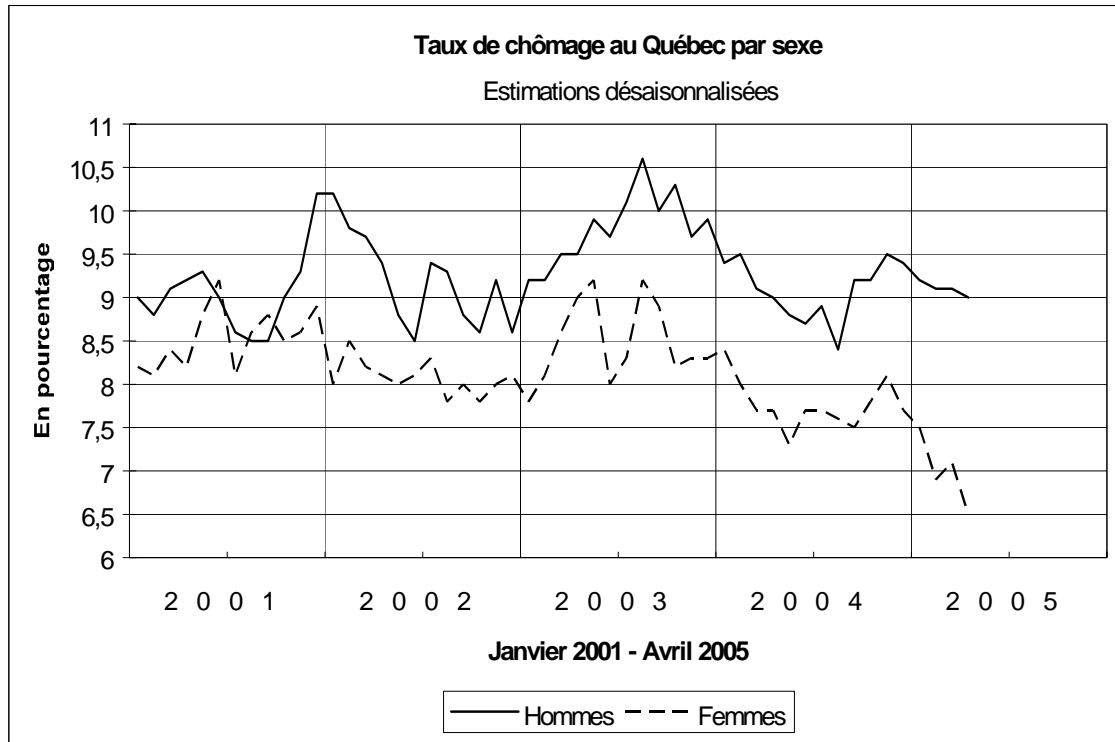
Graphique 1

### Variation mensuelle de l'emploi au Québec

Estimations désaisonnalisées



Graphique 2a



Graphique 2b

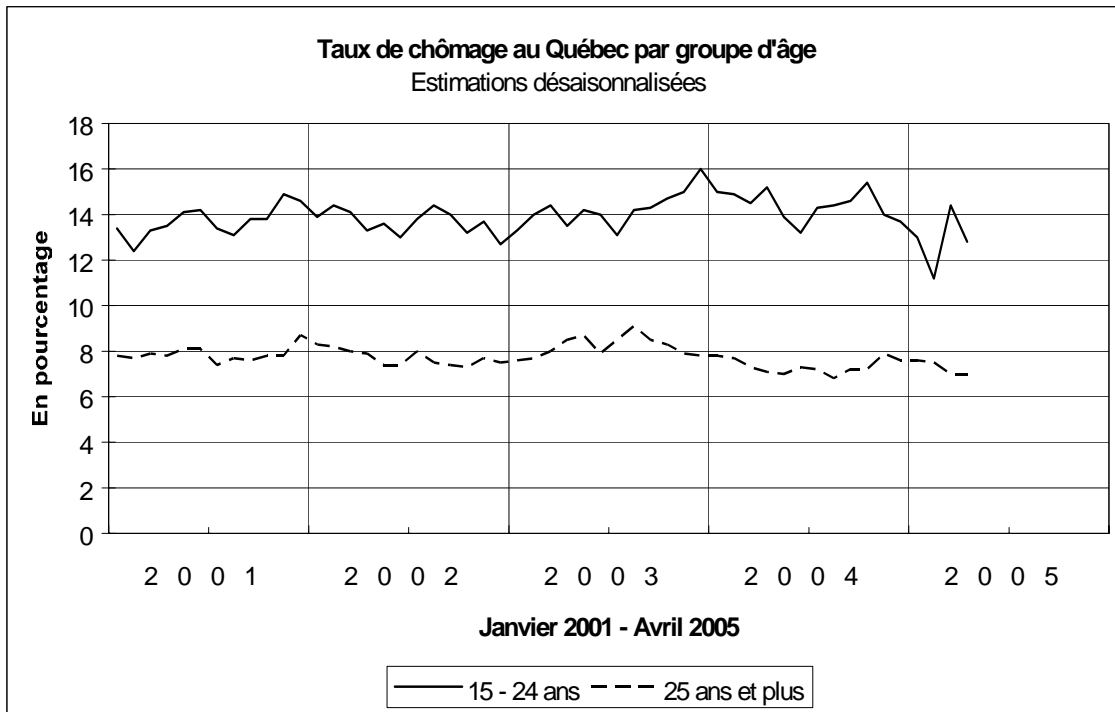


Tableau 3a

**Indicateurs de la population active au Québec selon le groupe d'âge et le sexe***(estimations non désaisonnalisées)*

	Avril															
	Total (15 ans et plus)				15-24 ans				25-44 ans				45-64 ans			
	2005	2004	Var. en nombre	Var. en %	2005	2004	Var. en nombre	Var. en %	2005	2004	Var. en nombre	Var. en %	2005	2004	Var. en nombre	Var. en %
<b>Population (000)</b>	<b>6 165,7</b>	<b>6 093,2</b>	<b>72,5</b>	<b>1,2</b>	<b>950,3</b>	<b>952,9</b>	<b>-2,6</b>	<b>-0,3</b>	<b>2 172,5</b>	<b>2 177,9</b>	<b>-5,4</b>	<b>-0,2</b>	<b>2 087,8</b>	<b>2 030,8</b>	<b>57,0</b>	<b>2,8</b>
Hommes	3 029,5	2 993,0	36,5	1,2	485,4	487,6	-2,2	-0,5	1 103,1	1 105,1	-2,0	-0,2	1 028,6	1 000,1	28,5	2,8
Femmes	3 136,2	3 100,2	36,0	1,2	464,9	465,3	-0,4	-0,1	1 069,4	1 072,8	-3,4	-0,3	1 059,3	1 030,7	28,6	2,8
<b>Population active (000)</b>	<b>3 990,3</b>	<b>4 003,8</b>	<b>-13,5</b>	<b>-0,3</b>	<b>588,6</b>	<b>612,6</b>	<b>-24,0</b>	<b>-3,9</b>	<b>1 879,3</b>	<b>1 905,0</b>	<b>-25,7</b>	<b>-1,3</b>	<b>1 467,2</b>	<b>1 434,9</b>	<b>32,3</b>	<b>2,3</b>
Hommes	2 135,9	2 139,2	-3,3	-0,2	295,5	319,1	-23,6	-7,4	1 001,6	1 003,6	-2,0	-0,2	801,3	780,3	21,0	2,7
Femmes	1 854,4	1 864,6	-10,2	-0,5	293,1	293,4	-0,3	-0,1	877,8	901,4	-23,6	-2,6	665,9	654,6	11,3	1,7
<b>Emploi (000)</b>	<b>3 656,6</b>	<b>3 644,3</b>	<b>12,3</b>	<b>0,3</b>	<b>508,7</b>	<b>513,6</b>	<b>-4,9</b>	<b>-1,0</b>	<b>1 729,4</b>	<b>1 760,3</b>	<b>-30,9</b>	<b>-1,8</b>	<b>1 364,4</b>	<b>1 320,8</b>	<b>43,6</b>	<b>3,3</b>
Hommes	1 922,1	1 924,9	-2,8	-0,1	247,3	260,4	-13,1	-5,0	908,0	915,1	-7,1	-0,8	730,4	714,8	15,6	2,2
Femmes	1 734,5	1 719,4	15,1	0,9	261,4	253,2	8,2	3,2	821,4	845,2	-23,8	-2,8	634,0	606,0	28,0	4,6
<b>Chômage (000)</b>	<b>333,7</b>	<b>359,5</b>	<b>-25,8</b>	<b>-7,2</b>	<b>79,8</b>	<b>98,9</b>	<b>-19,1</b>	<b>-19,3</b>	<b>150,0</b>	<b>144,7</b>	<b>5,3</b>	<b>3,7</b>	<b>102,8</b>	<b>114,1</b>	<b>-11,3</b>	<b>-9,9</b>
Hommes	213,8	214,3	-0,5	-0,2	48,2	58,7	-10,5	-17,9	93,6	88,5	5,1	5,8	70,9	65,5	5,4	8,2
Femmes	119,9	145,2	-25,3	-17,4	31,6	40,2	-8,6	-21,4	56,4	56,2	0,2	0,4	31,9	48,6	-16,7	-34,4
<b>Taux de chômage (%)</b>	<b>8,4</b>	<b>9,0</b>	<b>-0,6</b>		<b>13,6</b>	<b>16,1</b>	<b>-2,5</b>		<b>8,0</b>	<b>7,6</b>	<b>0,4</b>		<b>7,0</b>	<b>8,0</b>	<b>-1,0</b>	
Hommes	10,0	10,0	0,0		16,3	18,4	-2,1		9,3	8,8	0,5		8,8	8,4	0,4	
Femmes	6,5	7,8	-1,3		10,8	13,7	-2,9		6,4	6,2	0,2		4,8	7,4	-2,6	
<b>Taux d'activité (%)</b>	<b>64,7</b>	<b>65,7</b>	<b>-1,0</b>		<b>61,9</b>	<b>64,3</b>	<b>-2,4</b>		<b>86,5</b>	<b>87,5</b>	<b>-1,0</b>		<b>70,3</b>	<b>70,7</b>	<b>-0,4</b>	
Hommes	70,5	71,5	-1,0		60,9	65,4	-4,5		90,8	90,8	0,0		77,9	78,0	-0,1	
Femmes	59,1	60,1	-1,0		63,0	63,1	-0,1		82,1	84,0	-1,9		62,9	63,5	-0,6	
<b>Taux d'emploi (%)</b>	<b>59,3</b>	<b>59,8</b>	<b>-0,5</b>		<b>53,5</b>	<b>53,9</b>	<b>-0,4</b>		<b>79,6</b>	<b>80,8</b>	<b>-1,2</b>		<b>65,4</b>	<b>65,0</b>	<b>0,4</b>	
Hommes	63,4	64,3	-0,9		50,9	53,4	-2,5		82,3	82,8	-0,5		71,0	71,5	-0,5	
Femmes	55,3	55,5	-0,2		56,2	54,4	1,8		76,8	78,8	-2,0		59,9	58,8	1,1	

Note : La somme des composantes n'est pas toujours égale au total en raison des arrondissements.

Les données du chômage et du taux de chômage pour le groupe d'âge 45-64 ans sont calculées par Emploi-Québec.

Les variations sont calculées à partir des données arrondies. Elles peuvent donc différer légèrement des variations réelles.

Source : CANSIM - Statistique Canada.

Tableau 3b

**Indicateurs de la population active en Ontario selon le groupe d'âge et le sexe**

(estimations non désaisonnalisées)

	Total (15 ans et plus)				15-24 ans				Avril				25-44 ans				45-64 ans			
	2005	2004	Var. en	Var.	2005	2004	Var. en	Var.	2005	2004	Var. en	Var.	2005	2004	Var. en	Var.	2005	2004	Var. en	Var.
			nombre	en %			nombre	en %			nombre	en %			nombre	en %			nombre	en %
<b>Population (000)</b>	<b>10 027,1</b>	<b>9 853,8</b>	<b>173,3</b>	<b>1,8</b>	<b>1 672,9</b>	<b>1 641,6</b>	<b>31,3</b>	<b>1,9</b>	<b>3 735,8</b>	<b>3 728,7</b>	<b>7,1</b>	<b>0,2</b>	<b>3 111,6</b>	<b>3 007,0</b>	<b>104,6</b>	<b>3,5</b>				
Hommes	4 919,0	4 835,8	83,2	1,7	852,1	836,3	15,8	1,9	1 862,8	1 862,4	0,4	0,0	1 531,6	1 479,6	52,0	3,5				
Femmes	5 108,1	5 018,1	90,0	1,8	820,7	805,3	15,4	1,9	1 873,0	1 866,3	6,7	0,4	1 580,0	1 527,2	52,8	3,5				
<b>Population active (000)</b>	<b>6 762,3</b>	<b>6 678,4</b>	<b>83,9</b>	<b>1,3</b>	<b>1 004,9</b>	<b>1 029,0</b>	<b>-24,1</b>	<b>-2,3</b>	<b>3 279,2</b>	<b>3 258,0</b>	<b>21,2</b>	<b>0,7</b>	<b>2 340,2</b>	<b>2 267,3</b>	<b>72,9</b>	<b>3,2</b>				
Hommes	3 576,8	3 544,8	32,0	0,9	505,5	530,1	-24,6	-4,6	1 739,9	1 728,4	11,5	0,7	1 242,7	1 202,1	40,6	3,4				
Femmes	3 185,5	3 133,6	51,9	1,7	499,3	498,9	0,4	0,1	1 539,3	1 529,6	9,7	0,6	1 097,5	1 065,2	32,3	3,0				
<b>Emploi (000)</b>	<b>6 312,7</b>	<b>6 230,9</b>	<b>81,8</b>	<b>1,3</b>	<b>871,8</b>	<b>882,6</b>	<b>-10,8</b>	<b>-1,2</b>	<b>3 092,3</b>	<b>3 063,7</b>	<b>28,6</b>	<b>0,9</b>	<b>2 215,3</b>	<b>2 161,7</b>	<b>53,6</b>	<b>2,5</b>				
Hommes	3 323,7	3 289,5	34,2	1,0	425,2	448,4	-23,2	-5,2	1 639,7	1 617,2	22,5	1,4	1 173,1	1 140,6	32,5	2,8				
Femmes	2 989,0	2 941,4	47,6	1,6	446,6	434,2	12,4	2,9	1 452,5	1 446,5	6,0	0,4	1 042,2	1 021,1	21,1	2,1				
<b>Chômage (000)</b>	<b>449,6</b>	<b>447,6</b>	<b>2,0</b>	<b>0,4</b>	<b>133,0</b>	<b>146,4</b>	<b>-13,4</b>	<b>-9,2</b>	<b>186,9</b>	<b>194,2</b>	<b>-7,3</b>	<b>-3,8</b>	<b>124,9</b>	<b>105,6</b>	<b>19,3</b>	<b>18,3</b>				
Hommes	253,0	255,3	-2,3	-0,9	80,3	81,7	-1,4	-1,7	100,2	111,1	-10,9	-9,8	69,6	61,5	8,1	13,2				
Femmes	196,6	192,2	4,4	2,3	52,7	64,7	-12,0	-18,5	86,7	83,1	3,6	4,3	55,3	44,1	11,2	25,4				
<b>Taux de chômage (%)</b>	<b>6,6</b>	<b>6,7</b>	<b>-0,1</b>		<b>13,2</b>	<b>14,2</b>	<b>-1,0</b>		<b>5,7</b>	<b>6,0</b>	<b>-0,3</b>		<b>5,3</b>	<b>4,7</b>	<b>0,6</b>					
Hommes	7,1	7,2	-0,1		15,9	15,4	0,5		5,8	6,4	-0,6		5,6	5,1	0,5					
Femmes	6,2	6,1	0,1		10,6	13,0	-2,4		5,6	5,4	0,2		5,0	4,1	0,9					
<b>Taux d'activité (%)</b>	<b>67,4</b>	<b>67,8</b>	<b>-0,4</b>		<b>60,1</b>	<b>62,7</b>	<b>-2,6</b>		<b>87,8</b>	<b>87,4</b>	<b>0,4</b>		<b>75,2</b>	<b>75,4</b>	<b>-0,2</b>					
Hommes	72,7	73,3	-0,6		59,3	63,4	-4,1		93,4	92,8	0,6		81,1	81,2	-0,1					
Femmes	62,4	62,4	0,0		60,8	62,0	-1,2		82,2	82,0	0,2		69,5	69,7	-0,2					
<b>Taux d'emploi (%)</b>	<b>63,0</b>	<b>63,2</b>	<b>-0,2</b>		<b>52,1</b>	<b>53,8</b>	<b>-1,7</b>		<b>82,8</b>	<b>82,2</b>	<b>0,6</b>		<b>71,2</b>	<b>71,9</b>	<b>-0,7</b>					
Hommes	67,6	68,0	-0,4		49,9	53,6	-3,7		88,0	86,8	1,2		76,6	77,1	-0,5					
Femmes	58,5	58,6	-0,1		54,4	53,9	0,5		77,5	77,5	0,0		66,0	66,9	-0,9					

Note : La somme des composantes n'est pas toujours égale au total en raison des arrondissements.

Les données du chômage et du taux de chômage pour le groupe d'âge 45-64 ans sont calculées par Emploi-Québec.

Les variations sont calculées à partir des données arrondies. Elles peuvent donc différer légèrement des variations réelles.

Source : CANSIM - Statistique Canada.

Tableau 3c

**Indicateurs de la population active au Canada selon le groupe d'âge et le sexe***(estimations non désaisonnalisées)*

	Total (15 ans et plus)				15-24 ans				25-44 ans				45-64 ans			
	2005		2004		2005		2004		2005		2004		2005		2004	
	nombre	Var. en %	nombre	Var. en %	nombre	Var. en %	nombre	Var. en %	nombre	Var. en %	nombre	Var. en %	nombre	Var. en %		
<b>Population (000)</b>	<b>25 714,7</b>	<b>25 346,1</b>	<b>368,6</b>	<b>1,5</b>	<b>4 269,4</b>	<b>4 225,3</b>	<b>44,1</b>	<b>1,0</b>	<b>9 279,6</b>	<b>9 291,4</b>	<b>-11,8</b>	<b>-0,1</b>	<b>8 262,4</b>	<b>8 003,6</b>	<b>258,8</b>	<b>3,2</b>
Hommes	12 647,6	12 469,9	177,7	1,4	2 178,8	2 157,4	21,4	1,0	4 650,0	4 661,0	-11,0	-0,2	4 083,7	3 956,1	127,6	3,2
Femmes	13 067,2	12 876,2	191,0	1,5	2 090,6	2 067,9	22,7	1,1	4 629,7	4 630,4	-0,7	0,0	4 178,6	4 047,5	131,1	3,2
<b>Population active (000)</b>	<b>17 099,8</b>	<b>16 958,2</b>	<b>141,6</b>	<b>0,8</b>	<b>2 631,2</b>	<b>2 673,1</b>	<b>-41,9</b>	<b>-1,6</b>	<b>8 056,6</b>	<b>8 096,0</b>	<b>-39,4</b>	<b>-0,5</b>	<b>6 090,9</b>	<b>5 898,2</b>	<b>192,7</b>	<b>3,3</b>
Hommes	9 100,7	9 038,7	62,0	0,7	1 331,4	1 388,2	-56,8	-4,1	4 289,1	4 286,1	3,0	0,1	3 266,8	3 164,1	102,7	3,2
Femmes	7 999,1	7 919,5	79,6	1,0	1 299,8	1 284,8	15,0	1,2	3 767,5	3 810,0	-42,5	-1,1	2 824,2	2 734,0	90,2	3,3
<b>Emploi (000)</b>	<b>15 898,9</b>	<b>15 684,4</b>	<b>214,5</b>	<b>1,4</b>	<b>2 296,7</b>	<b>2 292,8</b>	<b>3,9</b>	<b>0,2</b>	<b>7 548,1</b>	<b>7 556,4</b>	<b>-8,3</b>	<b>-0,1</b>	<b>5 743,4</b>	<b>5 551,2</b>	<b>192,2</b>	<b>3,5</b>
Hommes	8 387,6	8 294,8	92,8	1,1	1 131,6	1 171,9	-40,3	-3,4	3 995,9	3 966,5	29,4	0,7	3 054,2	2 961,6	92,6	3,1
Femmes	7 511,3	7 389,6	121,7	1,6	1 165,1	1 120,9	44,2	3,9	3 552,2	3 590,0	-37,8	-1,1	2 689,2	2 589,6	99,6	3,8
<b>Chômage (000)</b>	<b>1 200,9</b>	<b>1 273,8</b>	<b>-72,9</b>	<b>-5,7</b>	<b>334,5</b>	<b>380,3</b>	<b>-45,8</b>	<b>-12,0</b>	<b>508,5</b>	<b>539,6</b>	<b>-31,1</b>	<b>-5,8</b>	<b>347,5</b>	<b>347,0</b>	<b>0,5</b>	<b>0,1</b>
Hommes	713,1	743,8	-30,7	-4,1	199,8	216,4	-16,6	-7,7	293,2	319,6	-26,4	-8,3	212,6	202,5	10,1	5,0
Femmes	487,8	529,9	-42,1	-7,9	134,7	163,9	-29,2	-17,8	215,3	220,0	-4,7	-2,1	135,0	144,4	-9,4	-6,5
<b>Taux de chômage (%)</b>	<b>7,0</b>	<b>7,5</b>	<b>-0,5</b>		<b>12,7</b>	<b>14,2</b>	<b>-1,5</b>		<b>6,3</b>	<b>6,7</b>	<b>-0,4</b>		<b>5,7</b>	<b>5,9</b>	<b>-0,2</b>	
Hommes	7,8	8,2	-0,4		15,0	15,6	-0,6		6,8	7,5	-0,7		6,5	6,4	0,1	
Femmes	6,1	6,7	-0,6		10,4	12,8	-2,4		5,7	5,8	-0,1		4,8	5,3	-0,5	
<b>Taux d'activité (%)</b>	<b>66,5</b>	<b>66,9</b>	<b>-0,4</b>		<b>61,6</b>	<b>63,3</b>	<b>-1,7</b>		<b>86,8</b>	<b>87,1</b>	<b>-0,3</b>		<b>73,7</b>	<b>73,7</b>	<b>0,0</b>	
Hommes	72,0	72,5	-0,5		61,1	64,3	-3,2		92,2	92,0	0,2		80,0	80,0	0,0	
Femmes	61,2	61,5	-0,3		62,2	62,1	0,1		81,4	82,3	-0,9		67,6	67,5	0,1	
<b>Taux d'emploi (%)</b>	<b>61,8</b>	<b>61,9</b>	<b>-0,1</b>		<b>53,8</b>	<b>54,3</b>	<b>-0,5</b>		<b>81,3</b>	<b>81,3</b>	<b>0,0</b>		<b>69,5</b>	<b>69,4</b>	<b>0,1</b>	
Hommes	66,3	66,5	-0,2		51,9	54,3	-2,4		85,9	85,1	0,8		74,8	74,9	-0,1	
Femmes	57,5	57,4	0,1		55,7	54,2	1,5		76,7	77,5	-0,8		64,4	64,0	0,4	

Note : La somme des composantes n'est pas toujours égale au total en raison des arrondissements.

Les données du chômage et du taux de chômage pour le groupe d'âge 45-64 ans sont calculées par Emploi-Québec.

Les variations sont calculées à partir des données arrondies. Elles peuvent donc différer légèrement des variations réelles.

Source : CANSIM - Statistique Canada.



Tableau 3d

**Indicateurs de la population active selon le sexe, Québec, Ontario et Canada***(estimations non désaisonnalisées)*

	Moyenne de janvier à avril											
	Québec				Ontario				Canada			
	2005	2004	Var. en nombre	Var. en %	2005	2004	Var. en nombre	Var. en %	2005	2004	Var. en nombre	Var. en %
<b>Population de 15 ans et plus (000)</b>	<b>6 157,2</b>	<b>6 086,6</b>	<b>70,6</b>	<b>1,2</b>	<b>10 005,5</b>	<b>9 835,9</b>	<b>169,5</b>	<b>1,7</b>	<b>25 669,2</b>	<b>25 307,2</b>	<b>361,9</b>	<b>1,4</b>
Hommes	3 025,1	2 989,4	35,7	1,2	4 908,2	4 827,1	81,1	1,7	12 625,1	12 450,6	174,5	1,4
Femmes	3 132,1	3 097,1	35,0	1,1	5 097,3	5 008,8	88,4	1,8	13 044,0	12 856,6	187,4	1,5
<b>Population active (000)</b>	<b>3 986,0</b>	<b>3 959,1</b>	<b>26,8</b>	<b>0,7</b>	<b>6 729,6</b>	<b>6 660,9</b>	<b>68,7</b>	<b>1,0</b>	<b>17 044,1</b>	<b>16 873,5</b>	<b>170,6</b>	<b>1,0</b>
Hommes	2 134,1	2 107,7	26,3	1,3	3 555,7	3 538,7	16,9	0,5	9 066,6	8 982,2	84,4	0,9
Femmes	1 851,8	1 851,4	0,4	0,0	3 173,9	3 122,1	51,8	1,7	7 977,5	7 891,3	86,2	1,1
<b>Emploi (000)</b>	<b>3 633,0</b>	<b>3 585,5</b>	<b>47,5</b>	<b>1,3</b>	<b>6 264,5</b>	<b>6 200,0</b>	<b>64,4</b>	<b>1,0</b>	<b>15 794,9</b>	<b>15 563,7</b>	<b>231,2</b>	<b>1,5</b>
Hommes	1 910,6	1 882,3	28,3	1,5	3 294,1	3 266,8	27,2	0,8	8 327,7	8 205,4	122,3	1,5
Femmes	1 722,3	1 703,1	19,1	1,1	2 970,3	2 933,2	37,1	1,3	7 467,2	7 358,3	108,8	1,5
<b>Chômage (000)</b>	<b>352,9</b>	<b>373,6</b>	<b>-20,6</b>	<b>-5,5</b>	<b>465,1</b>	<b>460,8</b>	<b>4,3</b>	<b>0,9</b>	<b>1 249,2</b>	<b>1 309,8</b>	<b>-60,5</b>	<b>-4,6</b>
Hommes	223,4	225,3	-1,9	-0,9	261,5	271,9	-10,3	-3,8	738,9	776,8	-37,9	-4,9
Femmes	129,5	148,2	-18,7	-12,6	203,6	188,9	14,7	7,8	510,3	533,0	-22,6	-4,3
<b>Taux de chômage (%)</b>	<b>8,9</b>	<b>9,4</b>	<b>-0,5</b>		<b>6,9</b>	<b>6,9</b>	<b>0,0</b>		<b>7,3</b>	<b>7,8</b>	<b>-0,5</b>	
Hommes	10,5	10,7	-0,2		7,4	7,7	-0,3		8,1	8,6	-0,5	
Femmes	7,0	8,0	-1,0		6,4	6,1	0,3		6,4	6,8	-0,4	
<b>Taux d'activité (%)</b>	<b>64,7</b>	<b>65,0</b>	<b>-0,3</b>		<b>67,3</b>	<b>67,7</b>	<b>-0,4</b>		<b>66,4</b>	<b>66,7</b>	<b>-0,3</b>	
Hommes	70,5	70,5	0,0		72,4	73,3	-0,9		71,8	72,1	-0,3	
Femmes	59,1	59,8	-0,7		62,3	62,3	0,0		61,2	61,4	-0,2	
<b>Taux d'emploi (%)</b>	<b>59,0</b>	<b>58,9</b>	<b>0,1</b>		<b>62,6</b>	<b>63,0</b>	<b>-0,4</b>		<b>61,5</b>	<b>61,5</b>	<b>0,0</b>	
Hommes	63,2	63,0	0,2		67,1	67,7	-0,6		66,0	65,9	0,1	
Femmes	55,0	55,0	0,0		58,3	58,6	-0,3		57,2	57,2	0,0	

Note : La somme des composantes n'est pas toujours égale au total en raison des arrondissements.

Les variations sont calculées à partir des données arrondies. Elles peuvent donc différer légèrement des variations réelles.

Source : CANSIM - Statistique Canada.

Tableau 4

**Emploi selon le secteur d'activité***(estimations en milliers et non désaisonnalisées)*

	Moyenne de janvier à avril											
	Québec				Ontario				Canada			
	2005	2004	Var. en nombre	Var. en %	2005	2004	Var. en nombre	Var. en %	2005	2004	Var. en nombre	Var. en %
Agriculture	48,8	49,0	-0,1	-0,4	77,0	75,0	2,0	2,7	307,0	308,3	-1,2	-0,4
Autres branches du secteur primaire	31,2	29,8	1,4	4,7	32,7	32,3	0,4	1,4	282,3	263,9	18,4	7,0
Services publics	33,6	32,4	1,2	3,7	47,9	58,3	-10,3	-17,8	123,1	132,3	-9,1	-6,9
Construction	147,2	142,0	5,2	3,7	356,3	334,5	21,8	6,5	916,1	837,1	79,0	9,4
Fabrication	621,6	608,9	12,7	2,1	1 072,5	1 091,7	-19,2	-1,8	2 213,0	2 245,2	-32,2	-1,4
Commerce	604,3	597,7	6,5	1,1	972,2	952,3	19,8	2,1	2 515,9	2 460,5	55,4	2,3
Transports, entreposage	162,3	179,8	-17,4	-9,7	290,4	303,5	-13,0	-4,3	779,7	805,7	-26,0	-3,2
Finance, assurances, immobilier et location	207,9	190,2	17,6	9,3	446,0	417,3	28,7	6,9	988,2	926,3	61,9	6,7
Services professionnels, scientifiques et tech.	220,8	214,2	6,6	3,1	436,0	436,6	-0,6	-0,1	1 027,2	999,7	27,5	2,8
Services aux entreprises, services relatifs aux bâtiments et autres services de soutien	115,6	108,5	7,0	6,5	257,8	264,6	-6,8	-2,6	608,7	600,5	8,1	1,4
Services d'enseignement	249,9	256,6	-6,7	-2,6	426,2	402,7	23,4	5,8	1 125,0	1 085,3	39,7	3,7
Soins de santé et assistance sociale	434,3	441,3	-6,9	-1,6	630,8	630,2	0,6	0,1	1 717,2	1 725,3	-8,1	-0,5
Information, culture et loisirs	168,0	158,0	10,0	6,4	289,6	289,5	0,0	0,0	703,7	699,7	4,0	0,6
Hébergement et services de restauration	204,5	200,9	3,6	1,8	358,9	358,8	0,1	0,0	975,9	977,8	-1,8	-0,2
Autres services	165,9	166,8	-0,8	-0,5	256,6	249,5	7,1	2,8	692,9	689,6	3,2	0,5
Administrations publiques	216,5	209,0	7,5	3,6	313,0	302,6	10,4	3,4	818,3	806,0	12,2	1,5
<b>Ensemble des secteurs</b>	<b>3 633,0</b>	<b>3 585,5</b>	<b>47,5</b>	<b>1,3</b>	<b>6 264,5</b>	<b>6 200,0</b>	<b>64,4</b>	<b>1,0</b>	<b>15 794,9</b>	<b>15 563,7</b>	<b>231,2</b>	<b>1,5</b>

Note : La somme des composantes n'est pas toujours égale au total en raison des arrondissements.

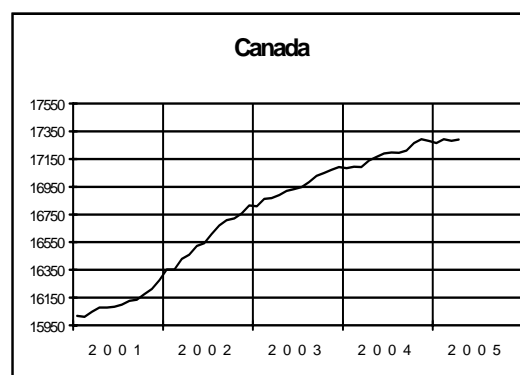
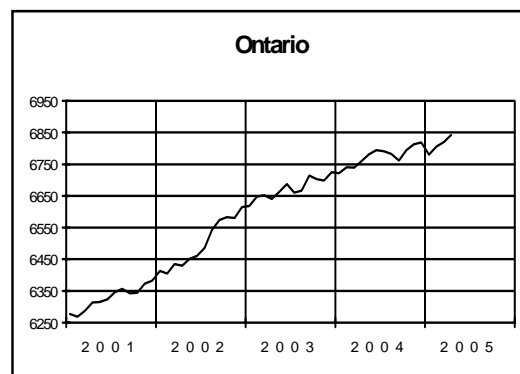
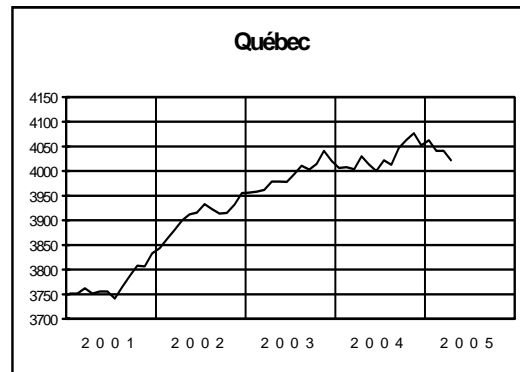
Les variations sont calculées à partir des données arrondies. Elles peuvent donc différer légèrement des variations réelles.

Source : CANSIM - Statistique Canada.

Tableau 5  
**Population active**

(estimations en milliers et désaisonnalisées)

	2001	2002	2003	2004	2005
<b>Québec</b>					
Jan.	3 751,4	3 843,8	3 956,5	4 005,9	4 062,5
Fév.	3 751,4	3 862,2	3 958,5	4 008,0	4 041,2
Mars	3 762,2	3 880,5	3 962,1	4 004,0	4 041,2
Avril	3 751,6	3 900,0	3 978,6	4 030,0	4 021,6
Mai	3 755,5	3 912,2	3 978,4	4 013,3	
Juin	3 756,0	3 915,6	3 977,8	4 000,1	
Juil.	3 741,4	3 933,0	3 993,9	4 022,0	
Août	3 764,6	3 923,0	4 011,1	4 012,6	
Sept.	3 787,7	3 914,1	4 002,9	4 047,1	
Oct.	3 808,0	3 915,3	4 014,7	4 062,9	
Nov.	3 806,9	3 931,8	4 041,1	4 076,9	
Déc.	3 832,9	3 955,1	4 020,7	4 052,5	
<b>Ontario</b>					
Jan.	6 276,8	6 413,5	6 618,0	6 721,2	6 780,6
Fév.	6 269,1	6 404,8	6 648,4	6 740,3	6 805,6
Mars	6 287,7	6 434,6	6 651,4	6 739,6	6 819,1
Avril	6 313,7	6 429,6	6 640,5	6 759,5	6 842,3
Mai	6 314,8	6 451,1	6 662,7	6 781,1	
Juin	6 324,1	6 460,9	6 686,9	6 794,1	
Juil.	6 345,7	6 485,6	6 660,2	6 790,9	
Août	6 356,2	6 542,9	6 666,7	6 781,9	
Sept.	6 342,1	6 574,4	6 713,8	6 761,9	
Oct.	6 343,7	6 582,5	6 702,7	6 794,8	
Nov.	6 373,3	6 579,7	6 697,9	6 812,9	
Déc.	6 382,1	6 614,4	6 724,0	6 819,0	
<b>Canada</b>					
Jan.	16 018,7	16 353,0	16 809,1	17 083,3	17 263,8
Fév.	16 011,4	16 353,0	16 862,6	17 094,1	17 292,5
Mars	16 049,0	16 429,6	16 869,0	17 091,5	17 281,0
Avril	16 077,7	16 459,6	16 888,7	17 139,5	17 290,1
Mai	16 078,5	16 523,1	16 920,2	17 164,7	
Juin	16 084,9	16 543,1	16 932,5	17 189,4	
Juil.	16 098,9	16 607,4	16 947,8	17 195,7	
Août	16 127,7	16 670,8	16 982,5	17 193,9	
Sept.	16 136,2	16 708,7	17 027,6	17 211,2	
Oct.	16 173,3	16 721,1	17 048,7	17 264,2	
Nov.	16 213,1	16 758,3	17 072,4	17 292,2	
Déc.	16 275,7	16 815,2	17 091,9	17 280,0	



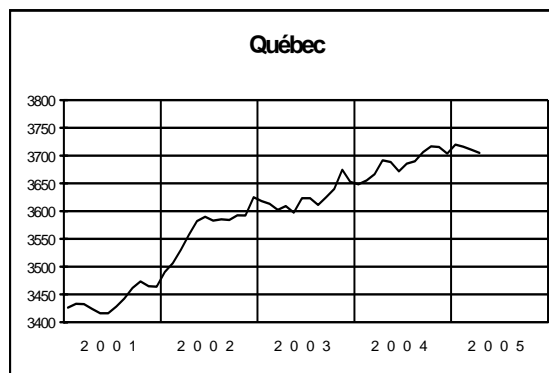
Note : Les données historiques ont été révisées en janvier 2005.  
Source : CANSIM - Statistique Canada.

Tableau 6

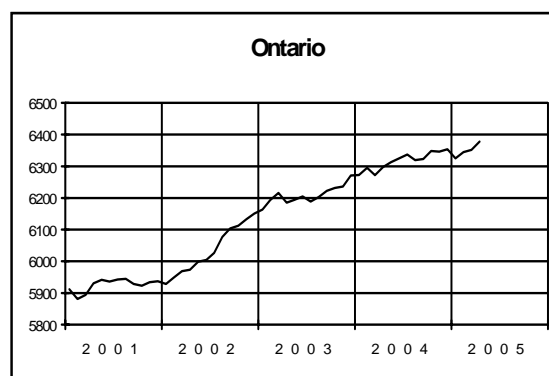
**Emploi**

(estimations en milliers et désaisonnalisées)

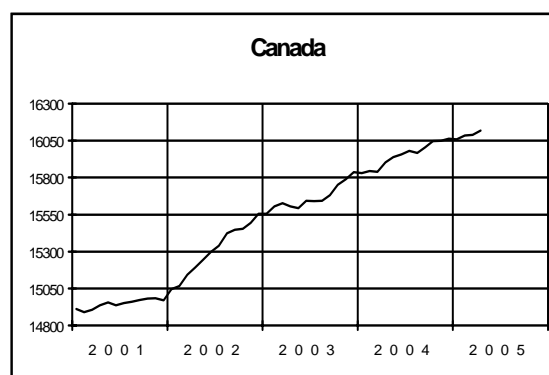
	2001	2002	2003	2004	2005
<b>Québec</b>					
Jan.	3 425,9	3 490,3	3 618,2	3 648,4	3 719,6
Fév.	3 433,1	3 506,2	3 613,5	3 655,2	3 716,2
Mars	3 432,3	3 530,2	3 602,3	3 666,6	3 710,8
Avril	3 424,2	3 557,2	3 609,3	3 691,6	3 704,9
Mai	3 416,2	3 581,8	3 597,3	3 688,2	
Juin	3 416,0	3 590,0	3 623,4	3 671,7	
Juil.	3 428,3	3 583,1	3 623,6	3 685,9	
Août	3 442,7	3 585,3	3 611,0	3 689,9	
Sept.	3 461,7	3 583,9	3 625,2	3 706,5	
Oct.	3 473,5	3 592,4	3 639,9	3 716,3	
Nov.	3 464,7	3 592,1	3 674,5	3 715,3	
Déc.	3 463,9	3 625,1	3 652,6	3 703,9	



	2001	2002	2003	2004	2005
<b>Ontario</b>					
Jan.	5 912,2	5 928,5	6 163,4	6 272,8	6 325,2
Fév.	5 880,9	5 949,0	6 193,7	6 294,8	6 344,3
Mars	5 894,1	5 968,8	6 215,8	6 271,7	6 351,4
Avril	5 930,9	5 973,2	6 185,3	6 297,7	6 377,5
Mai	5 941,5	5 998,7	6 194,2	6 313,0	
Juin	5 936,1	6 004,5	6 204,1	6 325,1	
Juil.	5 942,3	6 026,5	6 188,3	6 337,2	
Août	5 944,8	6 076,5	6 202,9	6 318,8	
Sept.	5 928,5	6 103,6	6 221,9	6 323,0	
Oct.	5 922,8	6 112,7	6 231,3	6 348,4	
Nov.	5 934,5	6 132,9	6 236,6	6 346,3	
Déc.	5 937,1	6 150,8	6 270,5	6 353,5	



	2001	2002	2003	2004	2005
<b>Canada</b>					
Jan.	14 911,9	15 046,2	15 555,1	15 829,9	16 057,4
Fév.	14 890,8	15 066,5	15 605,2	15 844,4	16 084,0
Mars	14 906,5	15 143,4	15 626,6	15 839,1	16 088,4
Avril	14 936,1	15 191,4	15 605,4	15 903,5	16 117,7
Mai	14 955,3	15 243,8	15 592,9	15 938,2	
Juin	14 935,6	15 298,3	15 643,0	15 956,9	
Juil.	14 952,2	15 338,5	15 641,0	15 979,7	
Août	14 960,7	15 423,4	15 643,4	15 967,1	
Sept.	14 971,2	15 446,6	15 680,3	16 003,4	
Oct.	14 981,7	15 452,4	15 749,9	16 046,8	
Nov.	14 983,5	15 493,4	15 788,8	16 048,0	
Déc.	14 968,8	15 554,2	15 836,8	16 063,1	



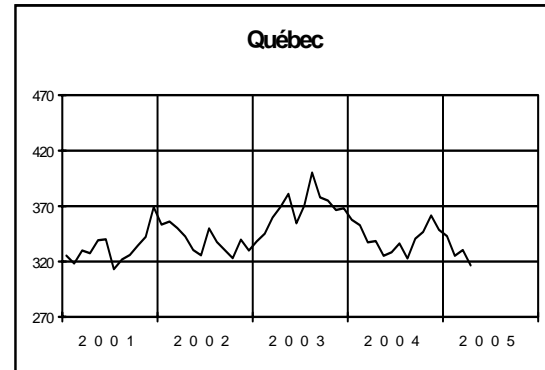
Note : Les données historiques ont été révisées en janvier 2005.  
 Source : CANSIM - Statistique Canada.

Tableau 7

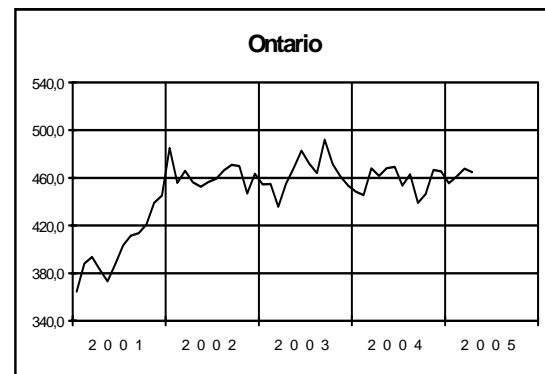
**Chômage**

(estimations en milliers et désaisonnalisées)

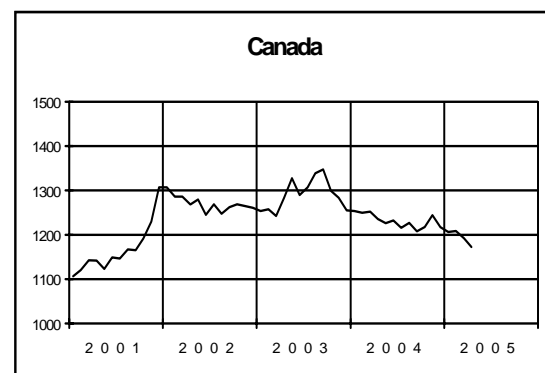
	2001	2002	2003	2004	2005
<b>Québec</b>					
Jan.	325,5	353,4	338,3	357,5	342,9
Fév.	318,3	356,0	345,0	352,7	325,1
Mars	329,9	350,2	359,8	337,5	330,5
Avril	327,4	342,7	369,3	338,4	316,7
Mai	339,2	330,4	381,1	325,1	
Juin	340,0	325,6	354,4	328,4	
Juil.	313,1	349,9	370,3	336,2	
Août	321,9	337,7	400,1	322,7	
Sept.	326,0	330,2	377,8	340,6	
Oct.	334,5	323,0	374,8	346,6	
Nov.	342,2	339,7	366,5	361,6	
Déc.	369,0	329,9	368,1	348,6	



	2001	2002	2003	2004	2005
<b>Ontario</b>					
Jan.	364,5	485,0	454,5	448,4	455,4
Fév.	388,2	455,8	454,7	445,5	461,3
Mars	393,5	465,8	435,6	467,9	467,7
Avril	382,8	456,3	455,2	461,8	464,7
Mai	373,3	452,4	468,4	468,1	
Juin	388,0	456,5	482,8	469,0	
Juil.	403,3	459,1	471,9	453,6	
Août	411,3	466,3	463,8	463,0	
Sept.	413,6	470,9	491,9	438,9	
Oct.	420,8	469,8	471,5	446,4	
Nov.	438,9	446,8	461,3	466,6	
Déc.	445,0	463,5	453,6	465,5	



	2001	2002	2003	2004	2005
<b>Canada</b>					
Jan.	1 106,8	1 306,8	1 253,9	1 253,4	1 206,4
Fév.	1 120,6	1 286,5	1 257,4	1 249,7	1 208,5
Mars	1 142,5	1 286,2	1 242,4	1 252,3	1 192,7
Avril	1 141,6	1 268,2	1 283,3	1 236,0	1 172,4
Mai	1 123,2	1 279,4	1 327,3	1 226,5	
Juin	1 149,3	1 244,7	1 289,5	1 232,6	
Juil.	1 146,7	1 268,9	1 306,8	1 215,9	
Août	1 167,0	1 247,5	1 339,1	1 226,8	
Sept.	1 165,0	1 262,0	1 347,3	1 207,9	
Oct.	1 191,6	1 268,7	1 298,8	1 217,4	
Nov.	1 229,6	1 264,9	1 283,5	1 244,2	
Déc.	1 307,0	1 261,0	1 255,2	1 216,9	



Note : Les données historiques ont été révisées en janvier 2005.  
Source : CANSIM - Statistique Canada.

Tableau 8  
**Taux d'activité**

(Estimations désaisonnalisées, en pourcentage)

	2001	2002	2003	2004	2005
<b>Québec</b>					
Janvier	63,4	64,4	65,7	65,9	66,1
Février	63,4	64,6	65,7	65,9	65,7
Mars	63,5	64,9	65,7	65,8	65,6
Avril	63,3	65,2	65,9	66,1	65,2
Mai	63,3	65,3	65,9	65,8	
Juin	63,3	65,3	65,8	65,5	
Juillet	63,0	65,6	66,0	65,8	
Août	63,3	65,4	66,2	65,5	
Septembre	63,6	65,2	66,0	66,0	
Octobre	63,9	65,1	66,2	66,2	
Novembre	63,9	65,4	66,6	66,4	
Décembre	64,3	65,7	66,2	66,0	
<b>Ontario</b>					
Janvier	67,4	67,5	68,4	68,5	67,9
Février	67,2	67,3	68,7	68,6	68,1
Mars	67,3	67,5	68,6	68,5	68,1
Avril	67,4	67,3	68,4	68,6	68,2
Mai	67,3	67,4	68,5	68,7	
Juin	67,3	67,4	68,7	68,7	
Juillet	67,4	67,5	68,3	68,5	
Août	67,4	68,0	68,3	68,3	
Septembre	67,1	68,3	68,7	68,1	
Octobre	67,0	68,3	68,5	68,3	
Novembre	67,3	68,2	68,4	68,4	
Décembre	67,3	68,5	68,6	68,4	
<b>Canada</b>					
Janvier	66,0	66,4	67,3	67,6	67,4
Février	65,9	66,3	67,5	67,6	67,4
Mars	66,0	66,5	67,5	67,5	67,3
Avril	66,0	66,6	67,4	67,6	67,2
Mai	65,9	66,7	67,5	67,7	
Juin	65,8	66,7	67,5	67,7	
Juillet	65,8	66,9	67,5	67,5	
Août	65,8	67,1	67,6	67,4	
Septembre	65,8	67,2	67,6	67,4	
Octobre	65,9	67,2	67,7	67,6	
Novembre	66,0	67,3	67,7	67,6	
Décembre	66,2	67,4	67,7	67,5	

Note : Les données historiques ont été révisées en janvier 2005.  
 Source : CANSIM - Statistique Canada.

### Taux d'activité désaisonnalisé

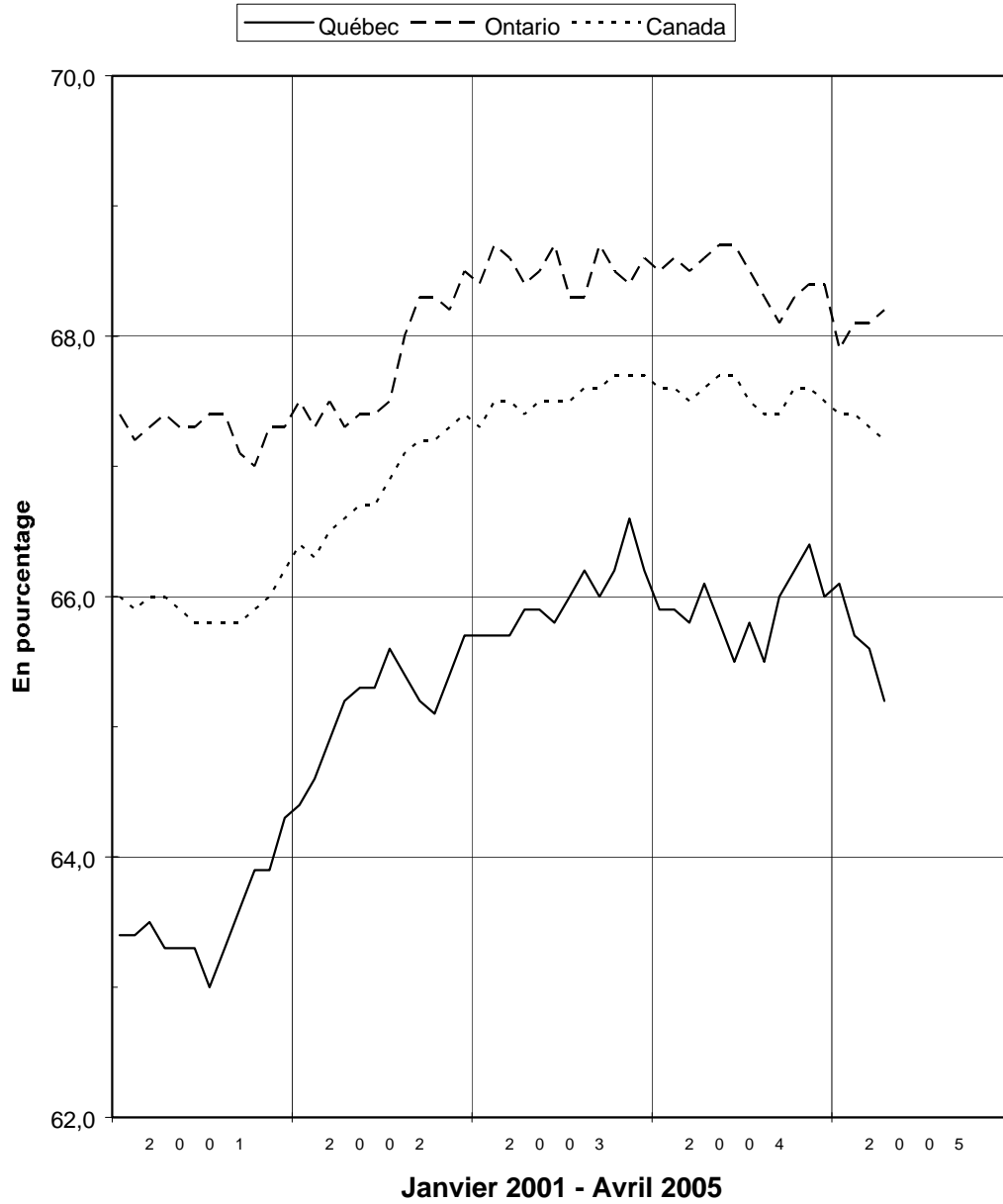


Tableau 9  
**Taux de chômage**  
*(Estimations désaisonnalisées, en pourcentage)*

	2001	2002	2003	2004	2005
<b>Québec</b>					
Janvier	8,7	9,2	8,6	8,9	8,4
Février	8,5	9,2	8,7	8,8	8,0
Mars	8,8	9,0	9,1	8,4	8,2
Avril	8,7	8,8	9,3	8,4	7,9
Mai	9,0	8,4	9,6	8,1	
Juin	9,1	8,3	8,9	8,2	
Juillet	8,4	8,9	9,3	8,4	
Août	8,6	8,6	10,0	8,0	
Septembre	8,6	8,4	9,4	8,4	
Octobre	8,8	8,2	9,3	8,5	
Novembre	9,0	8,6	9,1	8,9	
Décembre	9,6	8,3	9,2	8,6	
<b>Ontario</b>					
Janvier	5,8	7,6	6,9	6,7	6,7
Février	6,2	7,1	6,8	6,6	6,8
Mars	6,3	7,2	6,5	6,9	6,9
Avril	6,1	7,1	6,9	6,8	6,8
Mai	5,9	7,0	7,0	6,9	
Juin	6,1	7,1	7,2	6,9	
Juillet	6,4	7,1	7,1	6,7	
Août	6,5	7,1	7,0	6,8	
Septembre	6,5	7,2	7,3	6,5	
Octobre	6,6	7,1	7,0	6,6	
Novembre	6,9	6,8	6,9	6,8	
Décembre	7,0	7,0	6,7	6,8	
<b>Canada</b>					
Janvier	6,9	8,0	7,5	7,3	7,0
Février	7,0	7,9	7,5	7,3	7,0
Mars	7,1	7,8	7,4	7,3	6,9
Avril	7,1	7,7	7,6	7,2	6,8
Mai	7,0	7,7	7,8	7,1	
Juin	7,1	7,5	7,6	7,2	
Juillet	7,1	7,6	7,7	7,1	
Août	7,2	7,5	7,9	7,1	
Septembre	7,2	7,6	7,9	7,0	
Octobre	7,4	7,6	7,6	7,1	
Novembre	7,6	7,5	7,5	7,2	
Décembre	8,0	7,5	7,3	7,0	

Note : Les données historiques ont été révisées en janvier 2005.  
Source : CANSIM - Statistique Canada.



### Taux de chômage désaisonnalisé

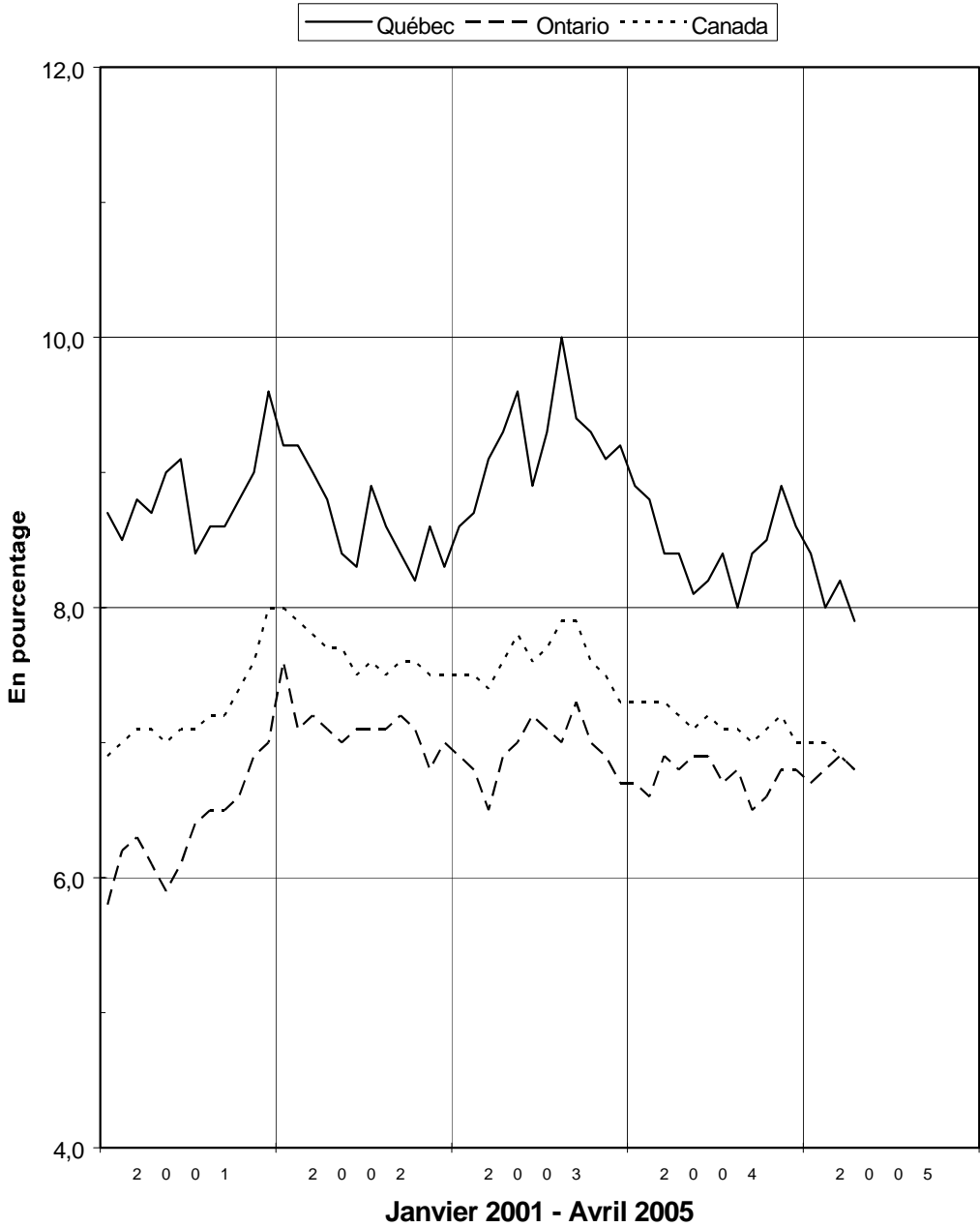


Tableau 10  
**Taux d'emploi**  
*(Estimations désaisonnalisées, en pourcentage)*

	2001	2002	2003	2004	2005
<b>Québec</b>					
Janvier	57,9	58,5	60,1	60,0	60,5
Février	58,0	58,7	59,9	60,1	60,4
Mars	57,9	59,0	59,7	60,2	60,2
Avril	57,8	59,4	59,8	60,6	60,1
Mai	57,6	59,8	59,6	60,5	
Juin	57,5	59,9	59,9	60,1	
Juillet	57,7	59,7	59,9	60,3	
Août	57,9	59,7	59,6	60,3	
Septembre	58,2	59,7	59,8	60,5	
Octobre	58,3	59,8	60,0	60,6	
Novembre	58,1	59,7	60,5	60,5	
Décembre	58,1	60,2	60,1	60,3	
<b>Ontario</b>					
Janvier	63,5	62,4	63,7	63,9	63,4
Février	63,1	62,5	64,0	64,0	63,4
Mars	63,1	62,6	64,1	63,7	63,4
Avril	63,4	62,5	63,7	63,9	63,6
Mai	63,4	62,7	63,7	64,0	
Juin	63,2	62,6	63,7	64,0	
Juillet	63,1	62,7	63,5	63,9	
Août	63,0	63,2	63,6	63,7	
Septembre	62,7	63,4	63,7	63,6	
Octobre	62,6	63,4	63,7	63,8	
Novembre	62,6	63,5	63,7	63,7	
Décembre	62,6	63,7	64,0	63,7	
<b>Canada</b>					
Janvier	61,4	61,1	62,3	62,6	62,7
Février	61,3	61,1	62,5	62,6	62,7
Mars	61,3	61,3	62,5	62,6	62,6
Avril	61,3	61,4	62,3	62,7	62,7
Mai	61,3	61,6	62,2	62,8	
Juin	61,1	61,7	62,3	62,8	
Juillet	61,1	61,8	62,3	62,8	
Août	61,1	62,1	62,2	62,6	
Septembre	61,0	62,1	62,3	62,7	
Octobre	61,0	62,1	62,5	62,8	
Novembre	61,0	62,2	62,6	62,8	
Décembre	60,8	62,4	62,7	62,8	

Note : Les données historiques ont été révisées en janvier 2005.  
Source : CANSIM - Statistique Canada.

### Taux d'emploi désaisonnalisé

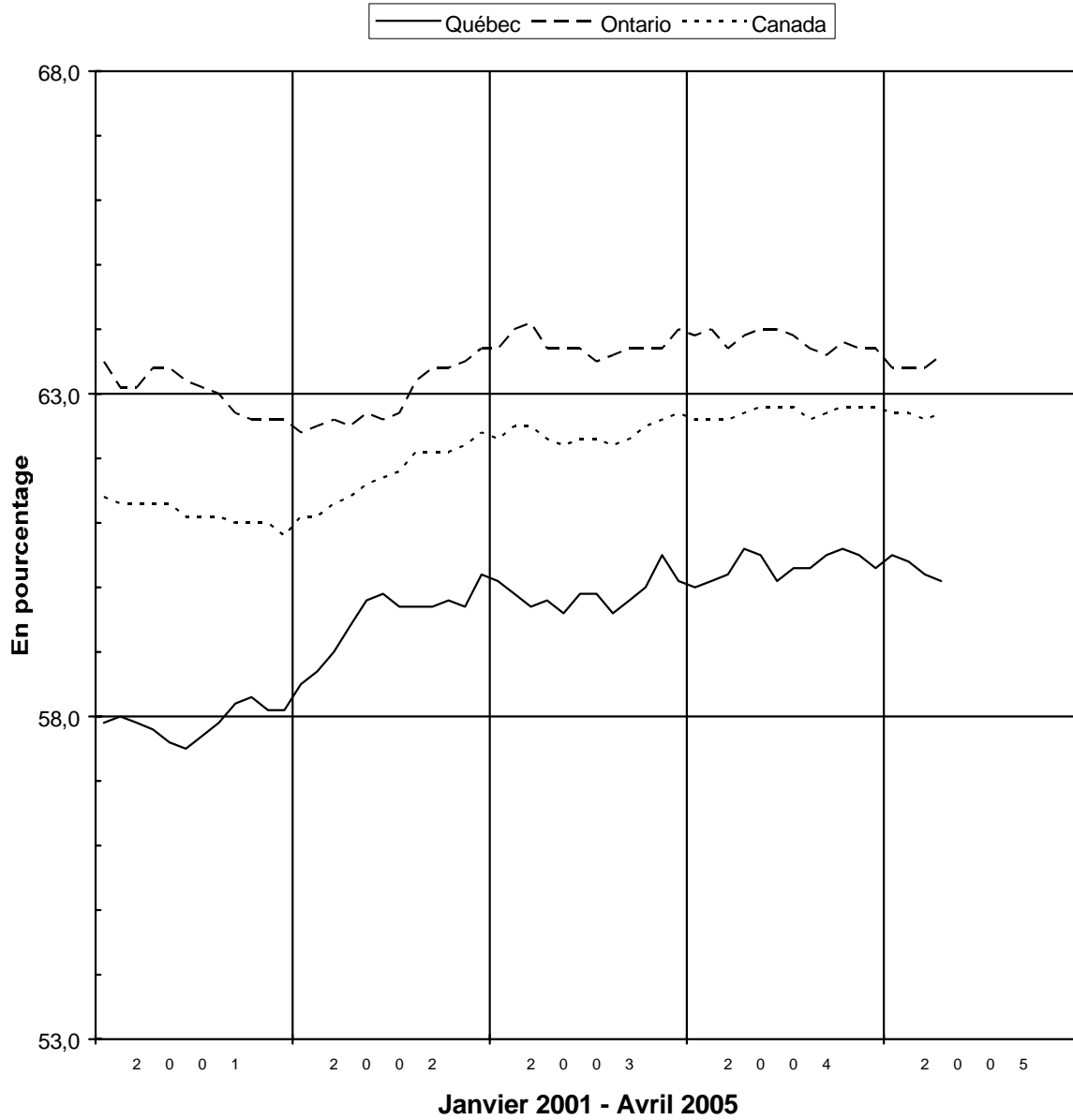


Tableau 11

**Emploi, plein temps et temps partiel, selon le sexe et l'âge, Québec***(estimations en milliers et non désaisonnalisées)*

	Avril 2005	Avril 2004	Var. en nombre	Var. en %	De janv. à avril 2005	De janv. à avril 2004	Var. en nombre	Var. en %
<b>Temps partiel</b>								
Hommes	236,8	231,8	5,0	2,2	236,8	232,4	4,3	1,9
Femmes	445,6	464,6	-19,0	-4,1	459,0	479,0	-20,0	-4,2
15-24 ans	263,9	265,2	-1,3	-0,5	264,7	261,9	2,8	1,1
25-44 ans	214,9	219,4	-4,5	-2,1	218,8	227,9	-9,0	-4,0
45-64 ans	178,8	186,6	-7,8	-4,2	193,2	195,0	-1,8	-0,9
<b>Total</b>	<b>682,5</b>	<b>696,4</b>	<b>-13,9</b>	<b>-2,0</b>	<b>695,9</b>	<b>711,5</b>	<b>-15,6</b>	<b>-2,2</b>
<b>Plein temps</b>								
Hommes	1 685,3	1 693,1	-7,8	-0,5	1 673,8	1 649,8	23,9	1,5
Femmes	1 288,8	1 254,8	34,0	2,7	1 263,2	1 224,1	39,1	3,2
15-24 ans	244,8	248,4	-3,6	-1,4	247,1	241,7	5,4	2,2
25-44 ans	1 514,5	1 540,9	-26,4	-1,7	1 501,8	1 501,2	0,5	0,0
45-64 ans	1 185,6	1 134,2	51,4	4,5	1 158,1	1 107,0	51,1	4,6
<b>Total</b>	<b>2 974,1</b>	<b>2 947,9</b>	<b>26,2</b>	<b>0,9</b>	<b>2 937,1</b>	<b>2 873,9</b>	<b>63,1</b>	<b>2,2</b>
<b>Total</b>								
Hommes	1 922,1	1 924,9	-2,8	-0,1	1 910,6	1 882,3	28,3	1,5
Femmes	1 734,5	1 719,4	15,1	0,9	1 722,3	1 703,1	19,1	1,1
15-24 ans	508,7	513,6	-4,9	-1,0	511,8	503,6	8,2	1,6
25-44 ans	1 729,4	1 760,3	-30,9	-1,8	1 720,7	1 729,2	-8,5	-0,5
45-64 ans	1 364,4	1 320,8	43,6	3,3	1 351,3	1 302,0	49,3	3,8
<b>Total</b>	<b>3 656,6</b>	<b>3 644,3</b>	<b>12,3</b>	<b>0,3</b>	<b>3 633,0</b>	<b>3 585,5</b>	<b>47,5</b>	<b>1,3</b>

Note : Les données de l'emploi pour le groupe d'âge 45-64 ans sont calculées par Emploi-Québec.  
Source : CANSIM - Statistique Canada.

Tableau 12a

**Indicateurs de la population active pour les régions économiques***(estimations en milliers et non désaisonnalisées, moyennes mobiles de trois mois se terminant en avril)***Avril**

	<u>Population active</u>				<u>Emploi</u>				<u>Chômage</u>				<u>Taux de chômage</u>			<u>Taux d'activité</u>			<u>Taux d'emploi</u>			
	2005	2004	Variation		2005	2004	Variation		2005	2004	Variation		2005	2004	Var.	2005	2004	Var.	2005	2004	Var.	
			Nbre	%			Nbre	%			Nbre	%										
<b>Régions économiques</b>																						
Gaspésie--Îles-de-la-Madeleine	38,5	39,8	-1,3	-3,3	29,1	31,6	-2,5	-7,9	9,3	8,2	1,1	13,4	24,2	20,6	3,6	48,3	50,1	-1,8	36,5	39,7	-3,2	
Bas-Saint-Laurent	92,2	98,1	-5,9	-6,0	82,8	85,5	-2,7	-3,2	9,4	12,6	-3,2	-25,4	10,2	12,8	-2,6	55,5	59,2	-3,7	49,8	51,6	-1,8	
Capitale-Nationale	369,6	349,5	20,1	5,8	347,1	323,7	23,4	7,2	22,5	25,8	-3,3	-12,8	6,1	7,4	-1,3	66,8	63,9	2,9	62,7	59,2	3,5	
Chaudière-Appalaches	220,2	213,2	7,0	3,3	201,3	194,8	6,5	3,3	18,9	18,4	0,5	2,7	8,6	8,6	0,0	68,2	66,7	1,5	62,4	60,9	1,5	
Estrie	154,2	153,6	0,6	0,4	143,2	140,5	2,7	1,9	11,0	13,1	-2,1	-16,0	7,1	8,5	-1,4	63,1	63,7	-0,6	58,6	58,3	0,3	
Centre-du-Québec	119,5	122,6	-3,1	-2,5	108,9	109,8	-0,9	-0,8	10,6	12,8	-2,2	-17,2	8,9	10,4	-1,5	65,8	68,1	-2,3	60,0	61,0	-1,0	
Montérégie	711,3	747,8	-36,5	-4,9	656,8	689,9	-33,1	-4,8	54,5	57,9	-3,4	-5,9	7,7	7,7	0,0	65,2	69,6	-4,4	60,2	64,2	-4,0	
Montréal	1 021,9	990,7	31,2	3,1	922,1	893,7	28,4	3,2	99,8	97,0	2,8	2,9	9,8	9,8	0,0	65,3	63,8	1,5	58,9	57,5	1,4	
Laval	185,1	194,3	-9,2	-4,7	169,1	176,5	-7,4	-4,2	15,9	17,8	-1,9	-10,7	8,6	9,2	-0,6	62,0	66,2	-4,2	56,6	60,1	-3,5	
Lanaudière	227,7	221,8	5,9	2,7	213,7	203,8	9,9	4,9	14,0	17,9	-3,9	-21,8	6,1	8,1	-2,0	68,5	68,1	0,4	64,3	62,6	1,7	
Laurentides	274,0	269,6	4,4	1,6	254,4	248,4	6,0	2,4	19,6	21,2	-1,6	-7,5	7,2	7,9	-0,7	67,7	68,4	-0,7	62,9	63,0	-0,1	
Outaouais	186,2	177,8	8,4	4,7	170,9	163,2	7,7	4,7	15,2	14,6	0,6	4,1	8,2	8,2	0,0	67,1	65,6	1,5	61,6	60,2	1,4	
Abitibi-Témiscamingue	71,1	71,9	-0,8	-1,1	62,5	63,1	-0,6	-1,0	8,6	8,7	-0,1	-1,1	12,1	12,1	0,0	62,2	62,8	-0,6	54,7	55,1	-0,4	
Mauricie	126,0	123,0	3,0	2,4	110,4	109,1	1,3	1,2	15,6	13,9	1,7	12,2	12,4	11,3	1,1	58,8	57,6	1,2	51,5	51,1	0,4	
Saguenay--Lac-Saint-Jean	126,6	132,9	-6,3	-4,7	111,2	114,2	-3,0	-2,6	15,4	18,7	-3,3	-17,6	12,2	14,1	-1,9	56,5	59,1	-2,6	49,6	50,8	-1,2	
Côte-Nord et Nord-du-Québec	61,7	62,6	-0,9	-1,4	56,7	54,2	2,5	4,6	5,0	8,5	-3,5	-41,2	8,1	13,6	-5,5	68,0	68,6	-0,6	62,4	59,4	3,0	
<b>Ensemble du Québec</b>	<b>3 985,6</b>	<b>3 969,2</b>	<b>16,4</b>	<b>0,4</b>	<b>3 640,3</b>	<b>3 601,9</b>	<b>38,4</b>	<b>1,1</b>	<b>345,3</b>	<b>367,3</b>	<b>-22,0</b>	<b>-6,0</b>	<b>8,7</b>	<b>9,3</b>	<b>-0,6</b>	<b>64,7</b>	<b>65,2</b>	<b>-0,5</b>	<b>59,1</b>	<b>59,2</b>	<b>-0,1</b>	

Notes : Puisqu'elles sont sujettes à de plus grandes marges d'erreur, les estimations infraprovinciales sont présentées sous forme de moyennes trimestrielles. La série obtenue contient moins d'observations irrégulières, tout en préservant la tendance sous-jacente de la série mensuelle.

L'enquête sur la population active étant une enquête auprès des individus, les données régionales portent sur la région de résidence des personnes et non sur celle de leur lieu de travail.

Les variations sont calculées à partir des données arrondies. Elles peuvent donc différer légèrement des variations réelles.

Source : CANSIM - Statistique Canada.

Tableau 12b

**Indicateurs de la population active pour les régions économiques**

(estimations en milliers désaisonnalisées, moyennes mobiles de trois mois se terminant en avril)

	Avril																				
	Population active				Emploi				Chômage				Taux de chômage			Taux d'activité			Taux d'emploi		
	Avril 2005	Janv. 2005	Variation		Avril 2005	Janv. 2005	Variation		Avril 2005	Janv. 2005	Variation		Avril 2005	Janv. 2005	Var.	Avril 2005	Janv. 2005	Var.	Avril 2005	Janv. 2005	Var.
<b>Régions économiques</b>																					
Gaspésie-Îles-de-la-Madeleine	40,1	40,1	0,0	0,0	31,6	32,0	-0,4	-1,3	8,5	8,1	0,4	4,9	21,3	20,2	1,1	50,3	50,3	0,0	39,6	40,2	-0,6
Bas-Saint-Laurent	96,2	101,5	-5,3	-5,2	88,6	94,2	-5,6	-5,9	7,6	7,3	0,3	4,1	7,9	7,2	0,7	57,9	61,1	-3,2	53,3	56,7	-3,4
Capitale-Nationale	373,4	361,7	11,7	3,2	353,1	339,3	13,8	4,1	20,3	22,4	-2,1	-9,4	5,4	6,2	-0,8	67,5	65,5	2,0	63,8	61,5	2,3
Chaudière-Appalaches	224,6	223,5	1,1	0,5	209,7	207,6	2,1	1,0	15,0	15,8	-0,8	-5,1	6,7	7,1	-0,4	69,6	69,4	0,2	65,0	64,5	0,5
Estrie	156,6	158,0	-1,4	-0,9	146,7	147,2	-0,5	-0,3	9,8	10,9	-1,1	-10,1	6,3	6,9	-0,6	64,1	64,9	-0,8	60,0	60,5	-0,5
Centre-du-Québec	118,1	128,7	-10,6	-8,2	109,7	119,1	-9,4	-7,9	8,5	9,7	-1,2	-12,4	7,2	7,5	-0,3	65,1	71,1	-6,0	60,4	65,8	-5,4
Montérégie	717,4	724,3	-6,9	-1,0	669,1	674,6	-5,5	-0,8	48,3	49,7	-1,4	-2,8	6,7	6,9	-0,2	65,8	66,6	-0,8	61,3	62,1	-0,8
Montréal	1 030,5	1 035,2	-4,7	-0,5	928,6	915,3	13,3	1,5	101,9	119,9	-18,0	-15,0	9,9	11,6	-1,7	65,8	66,2	-0,4	59,3	58,6	0,7
Laval	190,3	197,4	-7,1	-3,6	174,4	182,3	-7,9	-4,3	15,9	15,1	0,8	5,3	8,4	7,6	0,8	63,7	66,4	-2,7	58,4	61,3	-2,9
Lanaudière	229,0	226,4	2,6	1,1	215,4	209,9	5,5	2,6	13,6	16,4	-2,8	-17,1	5,9	7,3	-1,4	68,9	68,5	0,4	64,8	63,5	1,3
Laurentides	275,7	281,0	-5,3	-1,9	257,2	262,9	-5,7	-2,2	18,5	18,0	0,5	2,8	6,7	6,4	0,3	68,1	69,9	-1,8	63,6	65,4	-1,8
Outaouais	189,6	191,1	-1,5	-0,8	175,1	177,7	-2,6	-1,5	14,5	13,4	1,1	8,2	7,7	7,0	0,7	68,4	69,3	-0,9	63,1	64,5	-1,4
Abitibi-Témiscamingue	71,9	73,3	-1,4	-1,9	63,8	64,4	-0,6	-0,9	8,1	8,9	-0,8	-9,0	11,3	12,1	-0,8	62,9	64,1	-1,2	55,8	56,3	-0,5
Mauricie	128,0	127,3	0,7	0,5	113,1	112,4	0,7	0,6	14,9	14,9	0,0	0,0	11,6	11,7	-0,1	59,7	59,4	0,3	52,8	52,5	0,3
Saguenay-Lac-Saint-Jean	130,6	133,9	-3,3	-2,5	116,6	118,6	-2,0	-1,7	14,0	15,3	-1,3	-8,5	10,7	11,4	-0,7	58,3	59,7	-1,4	52,0	52,9	-0,9
Côte-Nord et Nord-du-Québec	62,7	60,8	1,9	3,1	58,1	55,4	2,7	4,9	4,6	5,4	-0,8	-14,8	7,3	8,9	-1,6	69,1	66,9	2,2	64,0	60,9	3,1
<b>Ensemble du Québec</b>	<b>4 034,7</b>	<b>4 064,0</b>	<b>-29,3</b>	<b>-0,7</b>	<b>3 710,6</b>	<b>3 712,9</b>	<b>-2,3</b>	<b>-0,1</b>	<b>324,1</b>	<b>351,1</b>	<b>-27,0</b>	<b>-7,7</b>	<b>8,0</b>	<b>8,6</b>	<b>-0,6</b>	<b>65,5</b>	<b>66,1</b>	<b>-0,6</b>	<b>60,2</b>	<b>60,4</b>	<b>-0,2</b>

Notes : Puisqu'elles sont sujettes à de plus grandes marges d'erreur, les estimations infraprovinciales sont présentées sous forme de moyennes trimestrielles. La série obtenue contient moins d'observations irrégulières, tout en préservant la tendance sous-jacente de la série mensuelle.

L'enquête sur la population active étant une enquête auprès des individus, les données régionales portent sur la région de résidence des personnes et non sur celle de leur lieu de travail.

Les variations sont calculées à partir des données arrondies. Elles peuvent donc différer légèrement des variations réelles.

Source : Estimations désaisonnalisées par l'Institut de la statistique du Québec.

Tableau 13a

**Indicateurs non désaisonnalisés de la population active pour les régions métropolitaines***(estimations en milliers, moyennes mobiles de trois mois se terminant en avril)*

	Avril																				
	Population active				Emploi				Chômage				Taux de chômage			Taux d'activité			Taux d'emploi		
	2005	2004	Variation		2005	2004	Variation		2005	2004	Variation		2005	2004	Var.	2005	2004	Var.	2005	2004	Var.
	Nbre	%			Nbre	%			Nbre	%											
<b>Régions Métropolitaines</b>																					
Saguenay	73,6	80,7	-7,1	-8,8	66,7	70,6	-3,9	-5,5	6,9	10,1	-3,2	-31,7	9,4	12,5	-3,1	58,2	63,7	-5,5	52,8	55,8	-3,0
Québec	403,1	379,7	23,4	6,2	378,0	351,2	26,8	7,6	25,1	28,5	-3,4	-11,9	6,2	7,5	-1,3	68,1	65,0	3,1	63,9	60,1	3,8
Montréal	1 965,7	1 957,9	7,8	0,4	1 803,1	1 787,8	15,3	0,9	162,6	170,1	-7,5	-4,4	8,3	8,7	-0,4	66,4	67,1	-0,7	60,9	61,2	-0,3
Ottawa-Gatineau	655,6	636,7	18,9	3,0	610,5	594,5	16,0	2,7	45,2	42,3	2,9	6,9	6,9	6,6	0,3	70,6	69,6	1,0	65,7	65,0	0,7
Trois-Rivières	76,3	70,4	5,9	8,4	68,2	62,5	5,7	9,1	8,1	7,9	0,2	2,5	10,6	11,2	-0,6	64,6	60,3	4,3	57,7	53,5	4,2
Sherbrooke	87,4	85,5	1,9	2,2	80,5	79,2	1,3	1,6	6,9	6,2	0,7	11,3	7,9	7,3	0,6	65,2	65,0	0,2	60,0	60,2	-0,2
<b>Ensemble du Québec</b>	<b>3 985,6</b>	<b>3 969,2</b>	<b>16,4</b>	<b>0,4</b>	<b>3 640,3</b>	<b>3 601,9</b>	<b>38,4</b>	<b>1,1</b>	<b>345,3</b>	<b>367,3</b>	<b>-22,0</b>	<b>-6,0</b>	<b>8,7</b>	<b>9,3</b>	<b>-0,6</b>	<b>64,7</b>	<b>65,2</b>	<b>-0,5</b>	<b>59,1</b>	<b>59,2</b>	<b>-0,1</b>

Tableau 13b

**Indicateurs désaisonnalisés de la population active pour les régions métropolitaines***(estimations en milliers, moyennes mobiles de trois mois se terminant en avril)*

	Avril																				
	Population active				Emploi				Chômage				Taux de chômage			Taux d'activité			Taux d'emploi		
	avril 2005	janv 2005	Variation		avril 2005	janv 2005	Variation		avril 2005	janv 2005	Variation		avril 2005	janv 2005	Var.	avril 2005	janv 2005	Var.	avril 2005	janv 2005	Var.
	Nbre	%			Nbre	%			Nbre	%											
<b>Régions Métropolitaines</b>																					
Saguenay	75,0	77,8	-2,8	-3,6	68,7	69,7	-1,0	-1,4	6,3	8,1	-1,8	-22,2	8,4	10,4	-2,0	59,3	61,5	-2,2	54,4	55,1	-0,7
Québec	407,5	394,6	12,9	3,3	385,7	371,4	14,3	3,9	21,8	23,2	-1,4	-6,0	5,3	5,9	-0,6	68,9	66,9	2,0	65,2	62,9	2,3
Montréal	1 984,6	1 993,0	-8,4	-0,4	1 824,3	1 812,8	11,5	0,6	160,3	180,2	-19,9	-11,0	8,1	9,0	-0,9	67,1	67,6	-0,5	61,7	61,5	0,2
Ottawa-Gatineau	663,3	666,1	-2,8	-0,4	617,2	623,1	-5,9	-0,9	46,2	43,0	3,2	7,4	7,0	6,5	0,5	71,4	72,0	-0,6	66,5	67,4	-0,9
Trois-Rivières	76,9	74,0	2,9	3,9	68,8	66,6	2,2	3,3	8,1	7,4	0,7	9,5	10,5	10,0	0,5	65,1	62,9	2,2	58,3	56,6	1,7
Sherbrooke	89,3	90,7	-1,4	-1,5	82,5	84,2	-1,7	-2,0	6,9	6,5	0,4	6,2	7,7	7,2	0,5	66,6	67,9	-1,3	61,5	63,1	-1,6
<b>Ensemble du Québec</b> <sup>1</sup>	<b>4 034,7</b>	<b>4 064,0</b>	<b>-29,3</b>	<b>-0,7</b>	<b>3 710,6</b>	<b>3 712,9</b>	<b>-2,3</b>	<b>-0,1</b>	<b>324,1</b>	<b>351,0</b>	<b>-26,9</b>	<b>-7,7</b>	<b>8,0</b>	<b>8,6</b>	<b>-0,6</b>	<b>65,5</b>	<b>66,1</b>	<b>-0,6</b>	<b>60,2</b>	<b>60,4</b>	<b>-0,2</b>

1. Les estimations, pour l'ensemble du Québec, sont une moyenne des trois derniers mois calculée par Emploi-Québec.

Notes : Puisqu'elles sont sujettes à de plus grandes marges d'erreur, les estimations des données métropolitaines sont présentées sous forme de moyennes trimestrielles. La série obtenue contient moins d'observations irrégulières, tout en préservant la tendance sous-jacente de la série mensuelle.

L'enquête sur la population active étant une enquête auprès des individus, les données régionales portent sur la région de résidence des personnes et non sur celle de leur lieu de travail.

Les variations sont calculées à partir des données arrondies. Elles peuvent donc différer légèrement des variations réelles.

Les données historiques ont été révisées en janvier 2005

Source : CANSIM - Statistique Canada.