

L'emploi au Québec

Bulletin mensuel ~ volume 21 numéro 6 ~ juin 2005

en bref

- Le marché du travail au Québec a enregistré un rebond, en données **désaisonnalisées**, de 25 800 en juin (+0,7%). Cette hausse s'explique par la création d'emplois à temps plein (+50 200) qui a largement couvert la baisse d'emplois à temps partiel (-24 500). Il s'agit de la première augmentation mensuelle en 5 mois et l'emploi se retrouve à peu près au niveau de décembre 2004.
- Au Canada, le nombre d'emplois a légèrement augmenté de 14 000, ce qui a porté la croissance totale au deuxième trimestre à 79 000 emplois (+0,5 %).
- En regard des chiffres de juin 2004, les données **non désaisonnalisées** selon le sexe montrent une évolution positive plus nette du marché du travail des femmes que de celui des hommes : le taux de chômage a diminué de 0,9 point, à 6,7 %, chez les femmes contre une légère hausse de 0,1 point, à 7,9 % chez les hommes.
- Les statistiques du marché du travail selon l'âge montrent que des 28 500 emplois créés depuis juin 2004, seul le groupe des 45-64 ans a enregistré une hausse. Cependant, vu la baisse de la taille de leur population active, les groupes 15-24 et 25-44 ont connu les chutes de chômage les plus importantes.

Rédaction :

Moez Souissi, économiste

Téléphone : (514) 873-3417

Courriel : moez.souissi@messf.gouv.qc.ca

Omar Choucair, analyste en informatique

Collaboration :

Lassad Damak, économiste

Norma Bakhos, secrétaire

L'Emploi au Québec est un bulletin mensuel produit par la
Direction de la planification et de l'information sur le marché du travail et
du Centre d'étude sur l'emploi et la technologie d'Emploi-Québec

Abonnement et changement d'adresse :

Emploi-Québec

Direction des communications

Téléphone : (514) 864-8194

Télécopieur : (514) 873-4698

Site Internet : www.emploi Quebec.net

Dépôt légal - Bibliothèque nationale du Québec, 2005
ISSN 0837-2470

Le marché du travail au Québec en juin 2005¹

L'emploi monte et le chômage recule

Au Québec, l'emploi a rebondi, ayant augmenté 25 800 (+0,7 %) en juin pour atteindre 3 703 400. Cette hausse s'explique par la création d'emplois à temps plein (+50 200) qui a largement couvert la baisse d'emplois à temps partiel (-24 500). Il s'agit de la première augmentation mensuelle en 5 mois et l'emploi se retrouve à peu près au même niveau qu'en décembre 2004.

La population active a augmenté légèrement (+0,2 %) en juin, pour atteindre 4 024 500. À 65,1 %, le taux d'activité est le même que celui enregistré au mois précédent alors que le taux d'emploi a augmenté pour atteindre 59,9 % (+0,3 point de pourcentage). Le taux de chômage a ainsi fléchi de 0,5 point de pourcentage pour se fixer à 8,0 %. Dans ce contexte, le nombre de chômeurs québécois a baissé de 18 300 (-5,4 %).

Le marché du travail au Canada en juin 2005²

Au Canada, le nombre d'emplois a légèrement augmenté de 14 000, ce qui a porté la croissance totale au deuxième trimestre à 79 000 emplois (+0,5 %). Le nombre d'emplois à temps plein s'est accru de 52 000 en juin, mais cette hausse a été partiellement neutralisée par la perte de 38 000 emplois à temps partiel. Le taux de chômage a fléchi pour se fixer à 6,7 %, soit un taux identique à celui de juin 2000 qui avait été le plus bas en trois décennies.

En Ontario, l'emploi a légèrement augmenté (+6 900). Tout comme au Québec, les emplois créés sont essentiellement des emplois à plein temps (+14 600). Le gain total d'emplois depuis le début de l'année est de l'ordre de 63 000 emplois (+1,0 %). La population active a faiblement augmenté de + 2 600. En juin, le taux de chômage ontarien a baissé de 0,2 point de pourcentage, à 6,7 % et rejoint celui du Canada

¹ Données désaisonnalisées.

² Données désaisonnalisées.

Le marché du travail au Québec en juin 2005 par rapport à juin 2004³

Sur une base non désaisonnalisée, l'emploi au Québec a augmenté de 28 500, ou 0,8 %, entre juin 2004 et juin 2005. Cette augmentation est exclusivement attribuable aux 72 700 nouveaux emplois à temps plein qui ont compensé la perte de 44 000 emplois à temps partiel.

La population active a augmenté de 16 800, ce qui, a fait diminuer de 11 700 le nombre de chômeurs, soit un repli de 3,7 %. Conséquemment, le taux de chômage a connu une baisse appréciable de 0,3 point de pourcentage (de 7,7 % à 7,4 %). Pour leur part, les taux d'activité et d'emploi ont reculé respectivement de 0,5 et de 0,3 point de pourcentage.

Les données selon le sexe montrent une évolution positive plus nette du marché du travail des femmes que de celui des hommes : la population active a augmenté aussi bien chez les hommes (+0,3 %) que chez les femmes (+0,5 %); la hausse de l'emploi chez les femmes (+1,5 %) était supérieure à celle observée chez les hommes (+0,1 %), et le chômage a reculé chez les femmes (-10,8 %) alors qu'il a augmenté chez les hommes (+2,2 %).

Le taux de chômage a ainsi diminué de 0,9 point, à 6,7 %, chez les femmes contre une légère hausse de 0,1 point, à 7,9 % chez les hommes. Le taux d'emploi a augmenté chez les femmes alors qu'il a diminué chez les hommes tandis que le taux d'activité a moins diminué chez les femmes que chez les hommes, réduisant ainsi les écarts qui les séparaient.

Les statistiques du marché du travail selon l'âge montrent que des 28 500 emplois créés depuis juin 2004, seul le groupe des 45-64 ans a enregistré une hausse (+64 400). La même tendance est observée au niveau de l'évolution de la population active. En effet, alors que la population active augmentait de 16 800, elle reculait de 24 000 parmi les personnes de 15 à 44 ans (dont 22 000 parmi les 15-24). Ces données expliquent non seulement la baisse du chômage pour les trois groupes d'âge (au total -11 700) mais aussi le fait que cette baisse est plus importante chez les 15-24 ans (-5 500) et les 25-44 ans (-4 900).

³ Données non désaisonnalisées.

Emploi selon les secteurs d'activité

En regard des chiffres de juin 2004, les emplois créés se sont principalement manifestés dans les secteurs des services aux entreprises, des services relatifs aux bâtiments et autres services de soutien (+20 500), de la construction (+14 400) et de l'agriculture (+13 100). Les principales pertes d'emplois ont été observées dans le secteur des transports et entreposage (-17 200) et dans celui des administrations publiques (-14 600).

Les données par secteurs d'activité montrent que des gains notables ont été enregistrés entre les six premiers mois de 2005 et les mêmes mois de l'année précédente dans les secteurs suivants : finance, assurances, immobilier et location (+14 400), services relatifs aux bâtiments et autres services de soutien (+11 300), services professionnels, scientifiques et techniques (+7 800) et information, culture et loisirs (+7 300).

En revanche, les pertes les plus lourdes ont été observées dans les secteurs suivants : transports et entreposage (-17 400), soins de santé et assistance sociale (-7 800) et services d'enseignement (-7 300). En pourcentage, c'est le secteur des transports et de l'entreposage qui a connu la plus importante chute (-9,6 %).

Le marché du travail dans les régions^{4,5}

Dans l'ensemble du Québec, le nombre moyen d'emplois non désaisonnalisés d'avril à juin 2005 a augmenté de 9 900 par rapport à la même période de l'année précédente.

La moitié des régions ont contribué à cette hausse, dont la Capitale-Nationale (+18 500), la Mauricie (+7 900), l'Outaouais (+6 300) et Montréal (+4 600).

⁴ Puisqu'elles sont sujettes à de plus grandes marges d'erreur, les estimations infraprovinciales sont présentées sous forme de moyennes trimestrielles. La série obtenue contient moins d'observations irrégulières, tout en préservant la tendance sous-jacente de la série mensuelle. Un article sur les moyennes mobiles est paru dans le numéro de janvier 1991 de *La population active* (catalogue 71-001).

⁵ L'Enquête sur la population active étant une enquête auprès des individus, les données régionales portent sur la région de résidence des personnes et non sur celle de leur lieu de travail.

À l'opposé, les pertes d'emplois les plus importantes ont été observées dans les Laurentides (-6 600) et au Saguenay—Lac-Saint-Jean (-4 900). La région qui présente la chute est la plus importante en pourcentage est la région de l'Abitibi-Témiscamingue avec un recul de 5,1 %.

Le taux de chômage moyen a reculé de 0,2 point pour se situer à 8,0 % au Québec au cours de cette période. Ce sont les régions de la Côte-Nord et Nord-du-Québec et de l'Abitibi-Témiscamingue qui ont le plus progressé avec des baisses respectives de 5,1 et 1,9 points. Le taux de chômage le plus faible a été observé dans la région de Lanaudière, soit un taux de 5,6 %.

Cinq régions ont vu leur taux de chômage augmenter. Ce sont les régions de Montréal (+1,1 point), des Laurentides (+0,3 point), de la Chaudière-Appalaches (+0,2 point), de la Capitale-Nationale (+0,1 point) et de Lanaudière (0,1 point). La région où le taux de chômage était le plus élevé est celle de la Gaspésie—Îles-de-la-Madeleine, à 19,4 %.

LEXIQUE

Population de 15 ans et plus

Toutes les personnes âgées de 15 ans et plus, à l'exception des personnes vivant dans les réserves indiennes, des pensionnaires d'institutions et des membres des Forces armées.

Population active

Population de 15 ans ou plus qui, au cours de la semaine de référence de l'enquête étaient occupées ou en chômage.

Emploi

Les personnes occupées sont celles qui, au cours de la semaine de référence, ont fait un travail contre rémunération ou en vue d'un bénéfice, ou avaient un emploi, mais n'étaient pas au travail.

Chômage

Les chômeurs sont les personnes qui, durant la semaine de référence, étaient disponibles pour travailler et avaient été mises à pied temporairement, avaient cherché un emploi au cours des quatre dernières semaines ou devaient commencer un emploi au cours des quatre prochaines semaines.

Désaisonnalisation

Les fluctuations dans les données sur le marché du travail sont causées par des mouvements saisonniers, cycliques et irréguliers. Une série de données désaisonnalisées est une série dans laquelle on a supprimé les mouvements saisonniers.

Taux d'activité

$$\frac{\text{Population active}}{\text{Population de 15 ans et plus}} \times 100$$

Taux d'emploi

$$\frac{\text{Emploi}}{\text{Population de 15 ans et plus}} \times 100$$

Taux de chômage

$$\frac{\text{Nombre de chômeurs}}{\text{Population active}} \times 100$$

MISE EN GARDE MÉTHODOLOGIQUE SUR LES ESTIMATIONS RÉGIONALES SUR LE MARCHÉ DU TRAVAIL

Les estimations régionales sur le marché du travail se distinguent à plusieurs égards des données canadiennes et québécoises sur l'emploi et le chômage, diffusées mensuellement par Statistique Canada et tirées de l'*Enquête sur la population active*. Les estimations dont font part mensuellement les médias sont **désaisonnalisées**, ce qui veut dire qu'elles sont corrigées des variations saisonnières afin de rendre les données comparables avec celles de n'importe quel autre mois de n'importe quelle année. Statistique Canada ne désaisonnalise pas les données régionales. Des estimations régionales **désaisonnalisées** sont cependant produites par l'Institut de la statistique du Québec.

Les estimations régionales se distinguent des estimations québécoises mensuelles en ce que les premières sont des **moyennes mobiles trimestrielles**. Ainsi, l'estimation du taux de chômage d'avril pour Chaudière-Appalaches est en réalité une estimation du taux de chômage moyen de cette région pour les mois de février, mars et avril. L'estimation de mai correspondra au taux moyen de mars, avril et mai. Cette façon de faire a été introduite par Statistique Canada en 1991 afin de réduire les fluctuations mensuelles des estimations régionales non désaisonnalisées occasionnées par la faible taille de l'échantillon à partir duquel sont produites ces estimations.

Malgré l'établissement de moyennes mobiles trimestrielles, les estimations régionales, qu'elles soient désaisonnalisées ou non, demeurent entachées de marges d'erreur élevées à cause de cette faible taille de l'échantillon. Celui-ci, qui est de 9 843 ménages pour l'ensemble du Québec, varie selon les régions, de 277 ménages à Laval à 1 318 ménages en Montérégie. Statistique Canada a estimé les marges d'erreur pour les régions du Québec à partir des estimations moyennes de juillet à décembre 2003.⁶

Selon ces estimations, comme on peut le voir au tableau qui suit, lorsque le taux de chômage **non désaisonné** estimé pour le Québec pour un trimestre donné est de 8,9 %, il y a 67 % de chances que le taux réel, qu'on observerait si l'on recensait tous les ménages du Québec, se situe entre 8,7 % et 9,1 %. Lorsque l'on veut hausser à 90 % l'intervalle de confiance, les bornes inférieure et supérieure sont respectivement de 8,6 % et 9,2 %, ce qui signifie qu'il y a 90 % de probabilité que le taux réel se situe entre ces bornes.

Pour les estimations régionales, la marge d'erreur s'accroît considérablement. Ainsi, une estimation du taux de chômage de 15,4 % pour la Gaspésie—Îles-de-la-Madeleine signifie qu'il y a une probabilité de 67 % que le taux de chômage de cette région se situe entre 14,1 % et 16,7 %. L'intervalle de confiance à 67 % pour cette région est donc dans ce cas-ci de 2,6 points de pourcentage. Une variation du taux de chômage de 2 points dans un sens ou dans l'autre ne peut alors être considérée statistiquement significative avec un tel intervalle de confiance. À Montréal, où l'échantillon est plus important, un taux estimé de 11,7 % se situe en réalité entre 11,0 % et 12,4 % deux fois sur trois.

⁶ La période part de la moyenne mobile de trois mois de juillet 2003 à décembre 2003. Le calcul est basé sur la moyenne des MM3M pour les 6 derniers mois de 2003 pour le Québec et les régions. La taille de l'échantillon correspond au nombre moyen de ménages entre juillet et décembre 2003.

Intervalle de confiance des estimations régionales du taux de chômage

Région	Taille de l'échantillon	Taux de chômage moyen 01-00 à 06-00 *	Intervalle de confiance à 95 %		Intervalle de confiance à 90 %		Intervalle de confiance à 67 %	
			Borne inférieure	Borne supérieure	Borne inférieure	Borne supérieure	Borne inférieure	Borne supérieure
Gaspésie-Iles-de-la-Madeleine	393	15,4	12,9	17,9	13,3	17,5	14,1	16,7
Bas-Saint-Laurent	344	8,9	6,9	10,9	7,3	10,5	7,9	9,9
Québec	790	6,4	5,2	7,6	5,4	7,4	5,8	7,0
Chaudière-Appalaches	987	5,1	4,3	5,9	4,4	5,8	4,7	5,5
Estrie	848	6,9	5,7	8,1	5,9	7,9	6,3	7,5
Centre-du-Québec	249	8,7	6,5	10,9	6,9	10,5	7,6	9,8
Montérégie	1 318	7,3	6,3	8,3	6,5	8,1	6,8	7,8
Montréal	1 056	11,7	10,3	13,1	10,5	12,9	11,0	12,4
Laval	277	8,5	6,7	10,3	7,0	10,0	7,6	9,4
Lanaudière	346	9,1	6,9	11,3	7,3	10,9	8,0	10,2
Laurentides	415	7,1	5,1	9,1	5,5	8,7	6,1	8,1
Outaouais	659	7,5	5,9	9,1	6,2	8,8	6,7	8,3
Abitibi-Témiscamingue	405	9,7	7,3	12,1	7,7	11,7	8,5	10,9
Mauricie	754	10,5	8,5	12,5	8,9	12,1	9,5	11,5
Saguenay-Lac-Saint-Jean	681	11,4	9,8	13,0	10,1	12,7	10,6	12,2
Côte-Nord et Nord-du-Québec	320	13,0	6,5	19,5	7,6	18,4	9,8	16,2
Province de Québec	9 843	8,9	8,5	9,3	8,6	9,2	8,7	9,1

Source : Statistique Canada

*Selon les moyennes mobiles de trois mois de juillet à décembre 2003.

La marge d'erreur élevée des estimations trimestrielles régionales doit inciter l'utilisateur à interpréter ces estimations avec circonspection. Celui-ci doit garder à l'esprit qu'une variation d'une estimation dans un sens, si elle est inférieure à ce qui est expliqué par le coefficient de variation, peut en réalité camoufler une variation en sens contraire.

Données régionales

Les lecteurs du Bulletin mensuel qui désireraient obtenir des renseignements supplémentaires sur chacune des régions administratives du Québec peuvent aussi communiquer avec les économistes régionaux suivants :

Bas-Saint-Laurent	Louis-Mari Rouleau	(418) 723-5677
Gaspésie—Îles-de-la-Madeleine	Lorraine Blais	(418) 360-8661
Saguenay—Lac-Saint-Jean	Clément Desbiens	(418) 549-0595
Capitale-Nationale	Martine Roy	(418) 687-3540, poste 305
Chaudière-Appalaches	Suzanne Lefebvre	(418) 838-2605, poste 233
Mauricie	Jules Bergeron	(819) 371-4945
Centre-du-Québec	Éric Lampron	(819) 475-8712
Estrie	Gilles Lecours	(819) 569-9761
Montréal	Sylvie Allaire	(514) 725-5221, poste 315
Laurentides	Robert Gareau	(450) 569-7575, poste 232
Laval	Jacques Chapdelaine	(450) 972-3133
Lanaudière	Roger Pedneault	(450) 752-6888, poste 248
Montréal	Hélène Fortin	(450) 773-7463, poste 311
Outaouais	Ghislain Régis Yoka	(819) 772-3035
Abitibi-Témiscamingue		(819) 762-6526, poste 252
Côte-Nord et Nord-du-Québec	André LePage	(418) 295-4111

Tableau 1a

Indicateurs de la population active
Québec - Ontario - Canada
(estimations désaisonnalisées)

	Québec				Ontario				Canada			
	Juin 05 Estimations	Mai 05	Variations (000) % Point de %		Juin 05 Estimations	Mai 05	Variations (000) % Point de %		Juin 05 Estimations	Mai 05	Variations (000) % Point de %	
Population active (000)	4 024,5	4 017,2	7,3	0,2	6 879,7	6 882,3	-2,6	0,0	17 329,4	17 331,2	-1,8	0,0
Emploi (000)	3 703,4	3 677,6	25,8	0,7	6 416,6	6 409,7	6,9	0,1	16 167,3	16 153,1	14,2	0,1
Plein temps (000)	3 064,1	3 013,9	50,2	1,7	5 246,2	5 231,6	14,6	0,3	13 213,4	13 161,2	52,2	0,4
Temps partiel (000)	639,3	663,8	-24,5	-3,7	1 170,4	1 178,1	-7,7	-0,7	2 953,9	2 991,9	-38,0	-1,3
Chômage (000)	321,2	339,5	-18,3	-5,4	463,1	472,6	-9,5	-2,0	1 162,1	1 178,1	-16,0	-1,4
Taux de chômage (%)	8,0	8,5		-0,5	6,7	6,9		-0,2	6,7	6,8		-0,1
Taux d'activité (%)	65,1	65,1		0,0	68,4	68,5		-0,1	67,2	67,3		-0,1
Taux d'emploi (%)	59,9	59,6		0,3	63,8	63,8		0,0	62,7	62,7		0,0

Note : Les variations sont calculées à partir des données arrondies. Elles peuvent donc différer légèrement des variations réelles.
 Les données historiques ont été révisées en janvier 2005
 Source : CANSIM - Statistique Canada.

Tableau 1b

Emploi et taux d'emploi selon les provinces*(estimations désaisonnalisées)*

	Emploi				Taux d'emploi		
	Juin 05	Mai 05	Variations		Juin 05	Mai 05	Variations
Les provinces	(000)	(000)	(000)	%	(%)	(%)	Point de %
Terre-Neuve-et-Labrador	215,6	211,8	3,8	1,8	50,2	49,3	0,9
Île-du-Prince-Édouard	67,1	67,5	-0,4	-0,6	60,2	60,6	-0,4
Nouvelle-Écosse	443,2	448,1	-4,9	-1,1	58,3	58,9	-0,6
Nouveau-Brunswick	348,4	354,6	-6,2	-1,7	57,1	58,1	-1,0
Québec	3 703,4	3 677,6	25,8	0,7	59,9	59,6	0,3
Ontario	6 416,6	6 409,7	6,9	0,1	63,8	63,8	0,0
Manitoba	578,3	578,6	-0,3	-0,1	65,1	65,1	0,0
Saskatchewan	485,6	484,9	0,7	0,1	64,9	64,8	0,1
Alberta	1 782,9	1 788,3	-5,4	-0,3	69,9	70,2	-0,3
Colombie-Britannique	2 126,2	2 132,0	-5,8	-0,3	61,7	62,0	-0,3
Canada	16 167,3	16 153,1	14,2	0,1	62,7	62,7	0,0

Note : Les variations sont calculées à partir des données arrondies. Elles peuvent donc différer légèrement des variations réelles.
Les données historiques ont été révisées en janvier 2005.

Tableau 1c

Chômage et taux de chômage selon les provinces*(estimations désaisonnalisées)*

	Chômage				Taux de chômage		
	Juin 05	Mai 05	Variations		Juin 05	Mai 05	Variations
Les provinces	(000)	(000)	(000)	%	(%)	(%)	Point de %
Terre-Neuve-et-Labrador	34,9	38,0	-3,1	-8,2	13,9	15,2	-1,3
Île-du-Prince-Édouard	9,1	8,2	0,9	11,0	11,9	10,8	1,1
Nouvelle-Écosse	41,8	37,5	4,3	11,5	8,6	7,7	0,9
Nouveau-Brunswick	37,6	34,2	3,4	9,9	9,7	8,8	0,9
Québec	321,2	339,5	-18,3	-5,4	8,0	8,5	-0,5
Ontario	463,1	472,6	-9,5	-2,0	6,7	6,9	-0,2
Manitoba	29,4	31,3	-1,9	-6,1	4,8	5,1	-0,3
Saskatchewan	24,5	23,0	1,5	6,5	4,8	4,5	0,3
Alberta	70,0	64,2	5,8	9,0	3,8	3,5	0,3
Colombie-Britannique	130,5	129,5	1,0	0,8	5,8	5,7	0,1
Canada	1 162,1	1 178,1	-16,0	-1,4	6,7	6,8	-0,1

Note : Les variations sont calculées à partir des données arrondies. Elles peuvent donc différer légèrement des variations réelles.
Les données historiques ont été révisées en janvier 2005.
Source : CANSIM - Statistique Canada.

Tableau 2a

Emploi selon le secteur d'activité au Québec¹
(estimations non désaisonnalisées)

Secteurs	Jun 05	Jun 05/Juin 04		de janv. à juin 05		
	(000)	(000)	%	(000)	(000)	%
		Variations		Variations		
Agriculture	70,9	13,1	22,7	55,1	3,5	6,9
Autres branches du secteur primaire	43,8	4,1	10,3	34,6	2,4	7,5
Services publics	31,1	-1,5	-4,6	32,8	0,6	2,0
Construction	196,2	14,4	7,9	160,3	6,9	4,5
Fabrication	640,9	-1,0	-0,2	624,9	5,6	0,9
Commerce	629,3	7,8	1,3	613,7	8,1	1,4
Transports, entreposage	174,7	-17,2	-9,0	164,7	-17,4	-9,6
Finance, assurances, immobilier et location	204,6	5,6	2,8	206,6	14,4	7,5
Services professionnels, scientifiques et techniques	229,2	8,1	3,7	224,7	7,8	3,6
Services aux entreprises, services relatifs aux bâtiments et autres services de soutien	130,5	20,5	18,6	120,1	11,3	10,5
Services d'enseignement	229,2	-7,0	-3,0	244,0	-7,3	-2,9
Soins de santé et assistance sociale	447,8	1,4	0,3	434,9	-7,8	-1,8
Information, culture et loisirs	166,7	0,5	0,3	166,0	7,3	4,6
Hébergement et services de restauration	221,8	6,9	3,2	208,1	2,6	1,3
Autres services	162,7	-12,5	-7,1	164,5	-4,8	-2,8
Administrations publiques	222,3	-14,6	-6,2	217,9	1,0	0,5
Ensemble des secteurs	3 801,6	28,5	0,8	3 673,5	34,6	1,0

1. Les données sectorielles doivent être interprétées avec prudence compte tenu de leur variabilité.

Note : Les variations sont calculées à partir des données arrondies. Elles peuvent donc différer légèrement des variations réelles.

Tableau 2b

Emploi selon les groupes de professions²
(estimations non désaisonnalisées)

	Jun 05	Jun 05/Juin 04		de janv. à juin 05		
	(000)	(000)	%	(000)	(000)	%
		Variations		Variations		
Gestion	353,5	29,3	9,0	324,9	16,7	5,4
Affaires, finance et administration	678,9	-22,7	-3,2	670,2	-4,0	-0,6
Sciences naturelles et appliq. et prof. apparentées	238,4	-29,3	-10,9	258,5	17,6	7,3
Secteur de la santé	249,7	17,7	7,6	232,4	5,0	2,2
Sciences sociales, enseignement, adm. pub. et religion	315,1	-1,7	-0,5	327,8	7,5	2,3
Arts, culture, sports et loisirs	131,6	28,1	27,1	134,4	34,0	33,9
Ventes et services	877,0	-16,1	-1,8	860,4	-22,4	-2,5
Métiers, transport et machinerie	561,7	18,0	3,3	509,8	-8,1	-1,6
Professions propres au secteur primaire	119,6	20,7	20,9	88,4	9,8	12,6
Transformation, fabrication et serv. d'utilité publique	276,2	-15,3	-5,2	266,3	-21,5	-7,5
Ensemble des professions	3 801,6	28,5	0,8	3 673,5	34,6	1,0

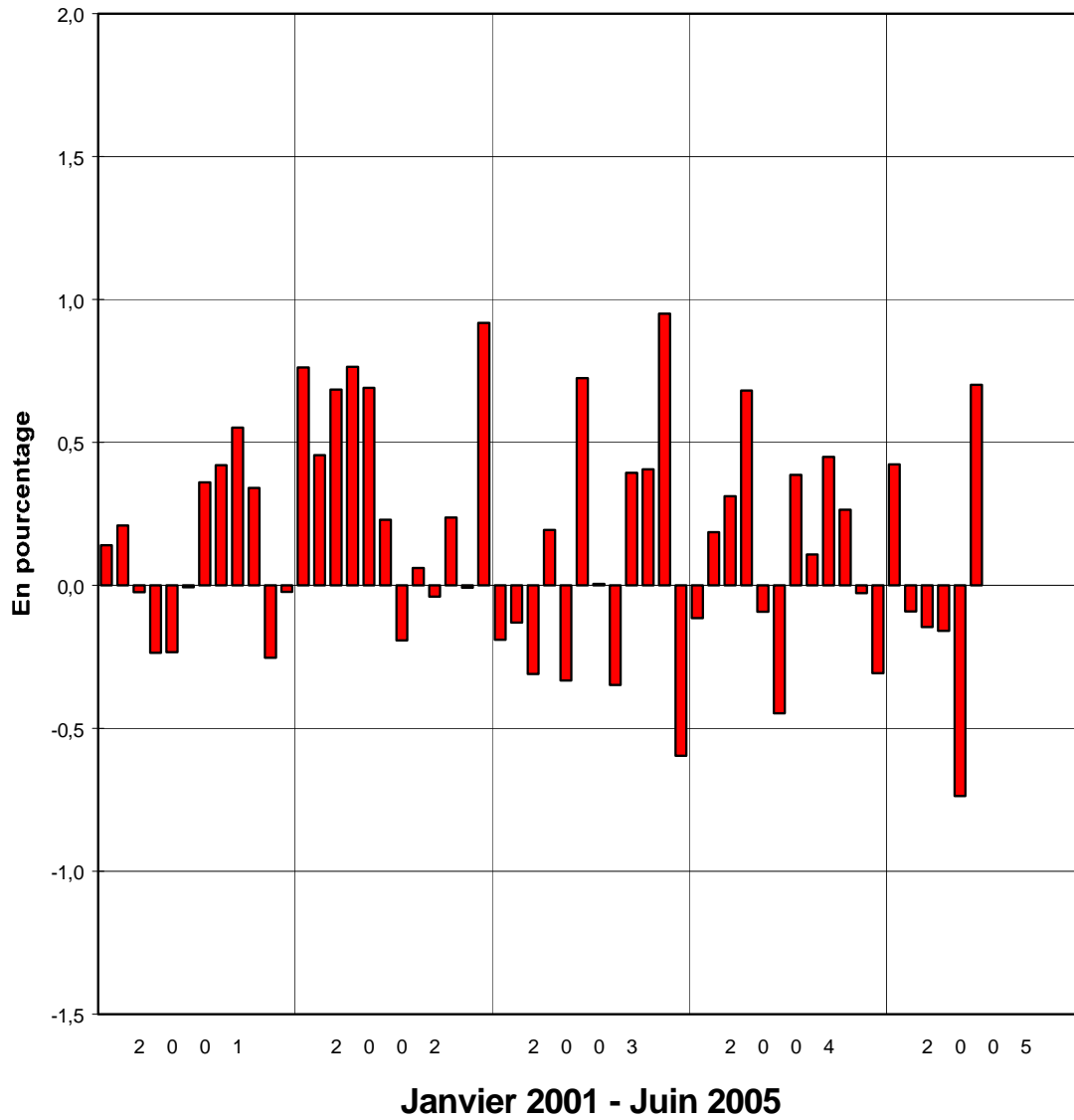
2. Les données professionnelles doivent être interprétées avec prudence compte tenu de leur variabilité.

Source : CANSIM - Statistique Canada.

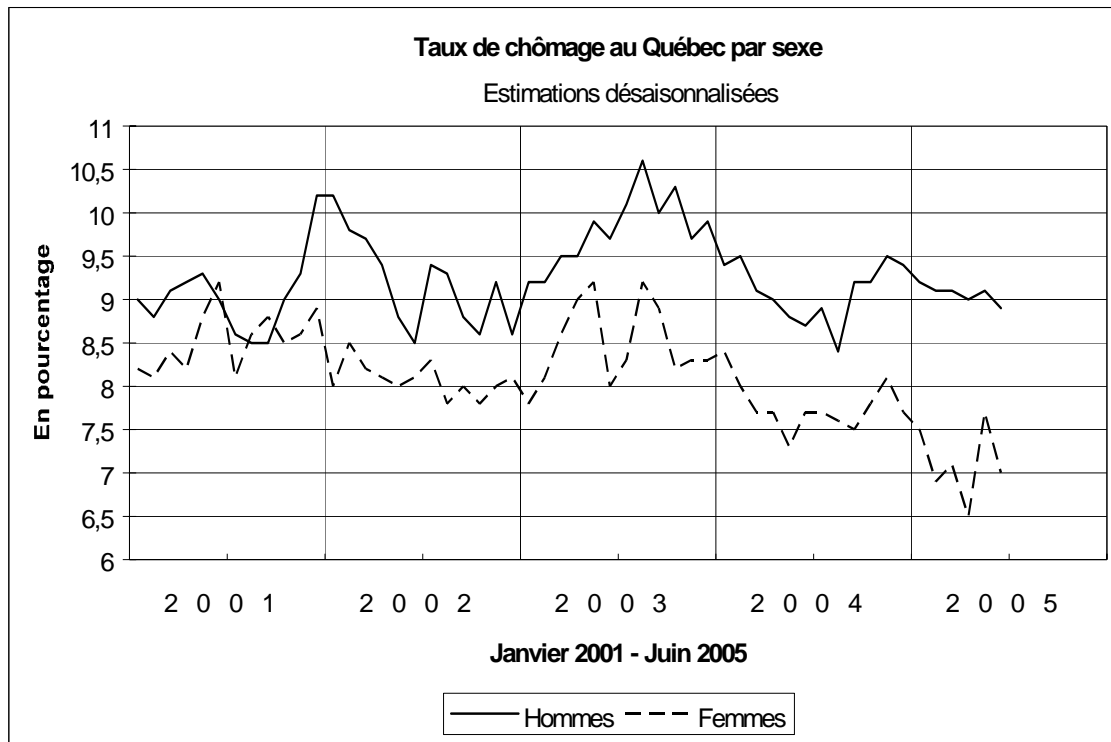
Graphique 1

Variation mensuelle de l'emploi au Québec

Estimations désaisonnalisées



Graphique 2a



Graphique 2b

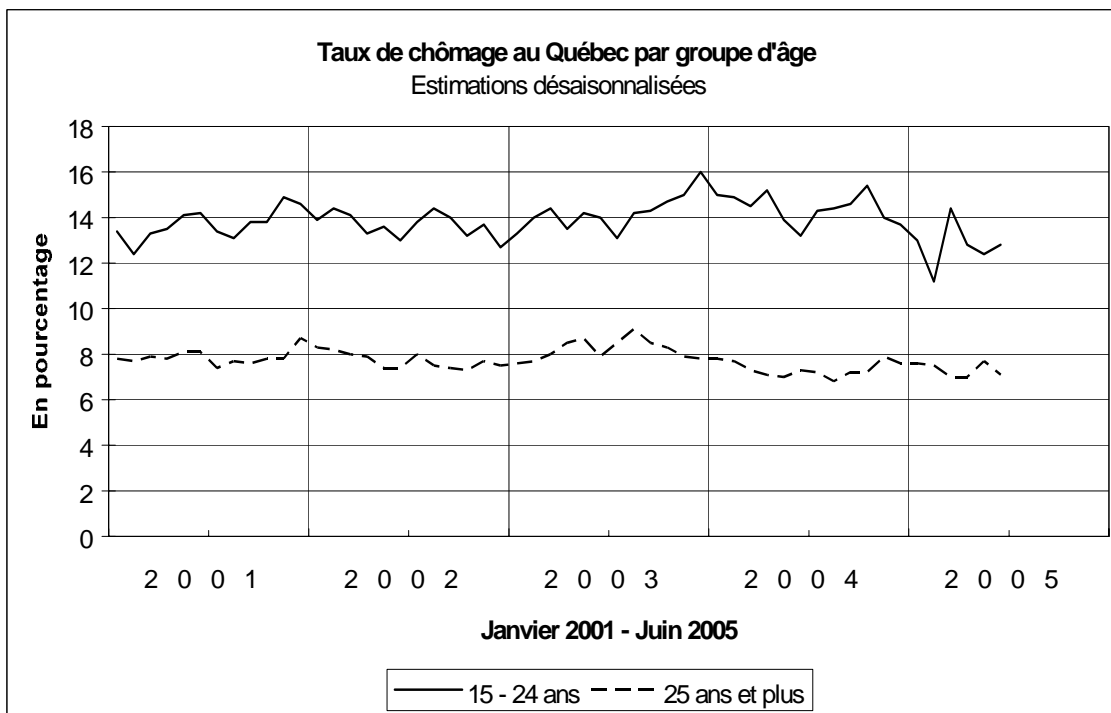


Tableau 3a

Indicateurs de la population active au Québec selon le groupe d'âge et le sexe*(estimations non désaisonnalisées)*

	Total (15 ans et plus)				15-24 ans				25-44 ans				45-64 ans			
	2005		2004		2005		2004		2005		2004		2005		2004	
	Var. en nombre	Var. en %	Var. en nombre	Var. en %	Var. en nombre	Var. en %	Var. en nombre	Var. en %	Var. en nombre	Var. en %	Var. en nombre	Var. en %	Var. en nombre	Var. en %		
Population (000)	6 178,7	6 104,8	73,9	1,2	950,1	951,7	-1,6	-0,2	2 172,4	2 176,6	-4,2	-0,2	2 097,5	2 040,7	56,8	2,8
Hommes	3 036,2	2 998,8	37,4	1,2	485,2	486,8	-1,6	-0,3	1 103,2	1 104,7	-1,5	-0,1	1 033,3	1 005,1	28,2	2,8
Femmes	3 142,4	3 106,0	36,4	1,2	464,9	464,9	0,0	0,0	1 069,2	1 071,9	-2,7	-0,3	1 064,2	1 035,7	28,5	2,8
Population active (000)	4 103,5	4 086,7	16,8	0,4	667,1	689,1	-22,0	-3,2	1 888,9	1 928,4	-39,5	-2,0	1 488,1	1 425,0	63,1	4,4
Hommes	2 205,6	2 199,2	6,4	0,3	344,7	357,9	-13,2	-3,7	1 009,4	1 023,9	-14,5	-1,4	812,9	786,9	26,0	3,3
Femmes	1 897,9	1 887,4	10,5	0,6	322,4	331,2	-8,8	-2,7	879,4	904,5	-25,1	-2,8	675,2	638,1	37,1	5,8
Emploi (000)	3 801,6	3 773,1	28,5	0,8	586,7	603,3	-16,6	-2,8	1 754,5	1 789,1	-34,6	-1,9	1 402,9	1 338,5	64,4	4,8
Hommes	2 031,3	2 028,6	2,7	0,1	297,1	310,8	-13,7	-4,4	929,9	946,8	-16,9	-1,8	767,1	742,3	24,8	3,3
Femmes	1 770,3	1 744,4	25,9	1,5	289,7	292,5	-2,8	-1,0	824,6	842,2	-17,6	-2,1	635,8	596,2	39,6	6,6
Chômage (000)	301,9	313,6	-11,7	-3,7	80,4	85,9	-5,5	-6,4	134,4	139,3	-4,9	-3,5	85,2	86,5	-1,3	-1,5
Hommes	174,3	170,6	3,7	2,2	47,6	47,1	0,5	1,1	79,6	77,1	2,5	3,2	45,8	44,6	1,2	2,7
Femmes	127,6	143,0	-15,4	-10,8	32,7	38,8	-6,1	-15,7	54,9	62,3	-7,4	-11,9	39,4	41,9	-2,5	-6,0
Taux de chômage (%)	7,4	7,7	-0,3		12,1	12,5	-0,4		7,1	7,2	-0,1		5,7	6,1	-0,4	
Hommes	7,9	7,8	0,1		13,8	13,2	0,6		7,9	7,5	0,4		5,6	5,7	-0,1	
Femmes	6,7	7,6	-0,9		10,1	11,7	-1,6		6,2	6,9	-0,7		5,8	6,6	-0,8	
Taux d'activité (%)	66,4	66,9	-0,5		70,2	72,4	-2,2		86,9	88,6	-1,7		70,9	69,8	1,1	
Hommes	72,6	73,3	-0,7		71,0	73,5	-2,5		91,5	92,7	-1,2		78,7	78,3	0,4	
Femmes	60,4	60,8	-0,4		69,3	71,2	-1,9		82,2	84,4	-2,2		63,4	61,6	1,8	
Taux d'emploi (%)	61,5	61,8	-0,3		61,8	63,4	-1,6		80,8	82,2	-1,4		66,9	65,6	1,3	
Hommes	66,9	67,6	-0,7		61,2	63,8	-2,6		84,3	85,7	-1,4		74,2	73,9	0,3	
Femmes	56,3	56,2	0,1		62,3	62,9	-0,6		77,1	78,6	-1,5		59,7	57,6	2,1	

Note : La somme des composantes n'est pas toujours égale au total en raison des arrondissements.

Les données du chômage et du taux de chômage pour le groupe d'âge 45-64 ans sont calculées par Emploi-Québec.

Les variations sont calculées à partir des données arrondies. Elles peuvent donc différer légèrement des variations réelles.

Source : CANSIM - Statistique Canada.

Tableau 3b

Indicateurs de la population active en Ontario selon le groupe d'âge et le sexe

(estimations non désaisonnalisées)

	Juin															
	Total (15 ans et plus)				15-24 ans				25-44 ans				45-64 ans			
	2005	2004	Var. en nombre	Var. en %	2005	2004	Var. en nombre	Var. en %	2005	2004	Var. en nombre	Var. en %	2005	2004	Var. en nombre	Var. en %
Population (000)	10 062,4	9 882,7	179,7	1,8	1 678,6	1 645,8	32,8	2,0	3 740,7	3 729,8	10,9	0,3	3 130,5	3 025,2	105,3	3,5
Hommes	4 936,6	4 850,0	86,6	1,8	855,1	838,5	16,6	2,0	1 865,0	1 862,9	2,1	0,1	1 541,2	1 488,7	52,5	3,5
Femmes	5 125,8	5 032,7	93,1	1,8	823,5	807,3	16,2	2,0	1 875,7	1 867,0	8,7	0,5	1 589,3	1 536,5	52,8	3,4
Population active (000)	6 962,3	6 876,1	86,2	1,3	1 171,2	1 194,5	-23,3	-2,0	3 316,9	3 293,5	23,4	0,7	2 341,9	2 271,0	70,9	3,1
Hommes	3 681,1	3 649,4	31,7	0,9	591,2	602,0	-10,8	-1,8	1 747,2	1 749,8	-2,6	-0,1	1 255,4	1 218,6	36,8	3,0
Femmes	3 281,3	3 226,8	54,5	1,7	580,0	592,6	-12,6	-2,1	1 569,7	1 543,7	26,0	1,7	1 086,4	1 052,4	34,0	3,2
Emploi (000)	6 508,0	6 420,4	87,6	1,4	1 002,3	1 034,7	-32,4	-3,1	3 137,4	3 110,0	27,4	0,9	2 240,5	2 165,6	74,9	3,5
Hommes	3 443,3	3 405,0	38,3	1,1	488,4	513,4	-25,0	-4,9	1 660,7	1 653,7	7,0	0,4	1 209,8	1 161,2	48,6	4,2
Femmes	3 064,7	3 015,4	49,3	1,6	513,9	521,3	-7,4	-1,4	1 476,7	1 456,3	20,4	1,4	1 030,7	1 004,6	26,1	2,6
Chômage (000)	454,3	455,7	-1,4	-0,3	168,8	159,9	8,9	5,6	179,5	183,5	-4,0	-2,2	101,4	105,4	-4,0	-3,8
Hommes	237,7	244,3	-6,6	-2,7	102,7	88,6	14,1	15,9	86,4	96,1	-9,7	-10,1	45,6	57,4	-11,8	-20,6
Femmes	216,6	211,4	5,2	2,5	66,1	71,3	-5,2	-7,3	93,0	87,4	5,6	6,4	55,7	47,8	7,9	16,5
Taux de chômage (%)	6,5	6,6	-0,1		14,4	13,4	1,0		5,4	5,6	-0,2		4,3	4,6	-0,3	
Hommes	6,5	6,7	-0,2		17,4	14,7	2,7		4,9	5,5	-0,6		3,6	4,7	-1,1	
Femmes	6,6	6,6	0,0		11,4	12,0	-0,6		5,9	5,7	0,2		5,1	4,5	0,6	
Taux d'activité (%)	69,2	69,6	-0,4		69,8	72,6	-2,8		88,7	88,3	0,4		74,8	75,1	-0,3	
Hommes	74,6	75,2	-0,6		69,1	71,8	-2,7		93,7	93,9	-0,2		81,5	81,9	-0,4	
Femmes	64,0	64,1	-0,1		70,4	73,4	-3,0		83,7	82,7	1,0		68,4	68,5	-0,1	
Taux d'emploi (%)	64,7	65,0	-0,3		59,7	62,9	-3,2		83,9	83,4	0,5		71,6	71,6	0,0	
Hommes	69,8	70,2	-0,4		57,1	61,2	-4,1		89,0	88,8	0,2		78,5	78,0	0,5	
Femmes	59,8	59,9	-0,1		62,4	64,6	-2,2		78,7	78,0	0,7		64,9	65,4	-0,5	

Note : La somme des composantes n'est pas toujours égale au total en raison des arrondissements.

Les données du chômage et du taux de chômage pour le groupe d'âge 45-64 ans sont calculées par Emploi-Québec.

Les variations sont calculées à partir des données arrondies. Elles peuvent donc différer légèrement des variations réelles.

Source : CANSIM - Statistique Canada.

Tableau 3c

Indicateurs de la population active au Canada selon le groupe d'âge et le sexe*(estimations non désaisonnalisées)*

	Total (15 ans et plus)				15-24 ans				25-44 ans				45-64 ans			
	2005		2004		2005		2004		2005		2004		2005		2004	
	nombre	Var. en %	nombre	Var. en %	nombre	Var. en %	nombre	Var. en %	nombre	Var. en %	nombre	Var. en %	nombre	Var. en %	nombre	Var. en %
Population (000)	25 786,5	25 405,7	380,8	1,5	4 277,1	4 230,1	47,0	1,1	9 284,3	9 287,5	-3,2	0,0	8 307,6	8 048,5	259,1	3,2
Hommes	12 683,1	12 499,3	183,8	1,5	2 182,6	2 159,7	22,9	1,1	4 651,8	4 659,1	-7,3	-0,2	4 106,3	3 978,3	128,0	3,2
Femmes	13 103,4	12 906,4	197,0	1,5	2 094,5	2 070,4	24,1	1,2	4 632,5	4 628,4	4,1	0,1	4 201,3	4 070,2	131,1	3,2
Population active (000)	17 606,5	17 474,4	132,1	0,8	3 005,7	3 044,4	-38,7	-1,3	8 141,3	8 197,8	-56,5	-0,7	6 138,6	5 948,1	190,5	3,2
Hommes	9 401,3	9 321,4	79,9	0,9	1 542,1	1 564,1	-22,0	-1,4	4 326,4	4 341,9	-15,5	-0,4	3 317,4	3 223,3	94,1	2,9
Femmes	8 205,2	8 152,9	52,3	0,6	1 463,5	1 480,3	-16,8	-1,1	3 814,9	3 855,9	-41,0	-1,1	2 821,4	2 724,9	96,5	3,5
Emploi (000)	16 499,3	16 300,3	199,0	1,2	2 642,3	2 673,1	-30,8	-1,2	7 686,5	7 702,5	-16,0	-0,2	5 859,6	5 653,2	206,4	3,7
Hommes	8 802,6	8 684,2	118,4	1,4	1 329,5	1 359,0	-29,5	-2,2	4 090,9	4 077,2	13,7	0,3	3 174,0	3 062,5	111,5	3,6
Femmes	7 696,8	7 616,2	80,6	1,1	1 312,9	1 314,1	-1,2	-0,1	3 595,6	3 625,3	-29,7	-0,8	2 685,6	2 590,9	94,7	3,7
Chômage (000)	1 107,1	1 174,0	-66,9	-5,7	363,3	371,3	-8,0	-2,2	454,8	495,3	-40,5	-8,2	279,0	294,9	-15,9	-5,4
Hommes	598,7	637,3	-38,6	-6,1	212,7	205,1	7,6	3,7	235,5	264,7	-29,2	-11,0	143,4	160,8	-17,4	-10,8
Femmes	508,4	536,8	-28,4	-5,3	150,7	166,2	-15,5	-9,3	219,3	230,6	-11,3	-4,9	135,8	134,0	1,8	1,3
Taux de chômage (%)	6,3	6,7	-0,4		12,1	12,2	-0,1		5,6	6,0	-0,4		4,5	5,0	-0,5	
Hommes	6,4	6,8	-0,4		13,8	13,1	0,7		5,4	6,1	-0,7		4,3	5,0	-0,7	
Femmes	6,2	6,6	-0,4		10,3	11,2	-0,9		5,7	6,0	-0,3		4,8	4,9	-0,1	
Taux d'activité (%)	68,3	68,8	-0,5		70,3	72,0	-1,7		87,7	88,3	-0,6		73,9	73,9	0,0	
Hommes	74,1	74,6	-0,5		70,7	72,4	-1,7		93,0	93,2	-0,2		80,8	81,0	-0,2	
Femmes	62,6	63,2	-0,6		69,9	71,5	-1,6		82,4	83,3	-0,9		67,2	66,9	0,3	
Taux d'emploi (%)	64,0	64,2	-0,2		61,8	63,2	-1,4		82,8	82,9	-0,1		70,5	70,2	0,3	
Hommes	69,4	69,5	-0,1		60,9	62,9	-2,0		87,9	87,5	0,4		77,3	77,0	0,3	
Femmes	58,7	59,0	-0,3		62,7	63,5	-0,8		77,6	78,3	-0,7		63,9	63,7	0,2	

Note : La somme des composantes n'est pas toujours égale au total en raison des arrondissements.

Les données du chômage et du taux de chômage pour le groupe d'âge 45-64 ans sont calculées par Emploi-Québec.

Les variations sont calculées à partir des données arrondies. Elles peuvent donc différer légèrement des variations réelles.

Source : CANSIM - Statistique Canada.

Tableau 3d

Indicateurs de la population active selon le sexe, Québec, Ontario et Canada*(estimations non désaisonnalisées)*

	Moyenne de janvier à juin											
	Québec				Ontario				Canada			
	2005	2004	Var. en nombre	Var. en %	2005	2004	Var. en nombre	Var. en %	2005	2004	Var. en nombre	Var. en %
Population de 15 ans et plus (000)	6 163,5	6 091,5	71,9	1,2	10 021,8	9 848,8	173,0	1,8	25 703,0	25 334,5	368,4	1,5
Hommes	3 028,3	2 992,0	36,3	1,2	4 916,4	4 833,4	82,9	1,7	12 641,8	12 464,1	177,7	1,4
Femmes	3 135,1	3 099,5	35,5	1,1	5 105,5	5 015,4	90,0	1,8	13 061,1	12 870,4	190,7	1,5
Population active (000)	4 015,4	3 994,1	21,3	0,5	6 806,8	6 727,4	79,4	1,2	17 214,9	17 046,9	168,0	1,0
Hommes	2 150,6	2 132,7	17,9	0,8	3 600,0	3 571,9	28,0	0,8	9 168,6	9 079,7	88,9	1,0
Femmes	1 864,7	1 861,4	3,3	0,2	3 206,8	3 155,5	51,3	1,6	8 046,3	7 967,1	79,1	1,0
Emploi (000)	3 673,5	3 638,9	34,6	1,0	6 337,6	6 261,3	76,2	1,2	15 994,7	15 765,7	229,0	1,5
Hommes	1 940,3	1 922,5	17,8	0,9	3 340,7	3 303,8	36,9	1,1	8 464,1	8 334,7	129,3	1,6
Femmes	1 733,1	1 716,3	16,8	1,0	2 996,9	2 957,5	39,3	1,3	7 530,6	7 430,9	99,7	1,3
Chômage (000)	341,8	355,2	-13,3	-3,7	469,2	466,0	3,1	0,7	1 220,2	1 281,1	-60,9	-4,8
Hommes	210,2	210,1	0,1	0,1	259,2	268,1	-8,9	-3,3	704,5	744,9	-40,4	-5,4
Femmes	131,5	145,0	-13,5	-9,3	209,9	197,9	12,0	6,1	515,6	536,2	-20,5	-3,8
Taux de chômage (%)	8,5	8,9	-0,4		6,9	6,9	0,0		7,1	7,5	-0,4	
Hommes	9,8	9,9	-0,1		7,2	7,5	-0,3		7,7	8,2	-0,5	
Femmes	7,1	7,8	-0,7		6,5	6,3	0,2		6,4	6,7	-0,3	
Taux d'activité (%)	65,1	65,6	-0,5		67,9	68,3	-0,4		67,0	67,3	-0,3	
Hommes	71,0	71,3	-0,3		73,2	73,9	-0,7		72,5	72,8	-0,3	
Femmes	59,5	60,1	-0,6		62,8	62,9	-0,1		61,6	61,9	-0,3	
Taux d'emploi (%)	59,6	59,7	-0,1		63,2	63,6	-0,4		62,2	62,2	0,0	
Hommes	64,1	64,3	-0,2		68,0	68,4	-0,4		67,0	66,9	0,1	
Femmes	55,3	55,4	-0,1		58,7	59,0	-0,3		57,7	57,7	0,0	

Note : La somme des composantes n'est pas toujours égale au total en raison des arrondissements.

Les variations sont calculées à partir des données arrondies. Elles peuvent donc différer légèrement des variations réelles.

Source : CANSIM - Statistique Canada.

Tableau 4

Emploi selon le secteur d'activité*(estimations en milliers et non désaisonnalisées)*

	Moyenne de janvier à juin											
	Québec				Ontario				Canada			
	2005	2004	Var. en nombre	Var. en %	2005	2004	Var. en nombre	Var. en %	2005	2004	Var. en nombre	Var. en %
Agriculture	55,1	51,5	3,5	6,9	83,8	78,2	5,5	7,1	326,8	320,5	6,2	2,0
Autres branches du secteur primaire	34,6	32,2	2,4	7,5	34,0	33,8	0,1	0,4	296,1	273,8	22,2	8,1
Services publics	32,8	32,1	0,6	2,0	49,4	59,3	-9,9	-16,8	124,9	134,1	-9,1	-6,8
Construction	160,3	153,4	6,9	4,5	375,9	348,1	27,8	8,0	960,7	883,6	77,1	8,7
Fabrication	624,9	619,3	5,6	0,9	1 075,3	1 101,6	-26,2	-2,4	2 225,2	2 276,1	-50,8	-2,2
Commerce	613,7	605,5	8,1	1,4	980,4	951,6	28,7	3,0	2 537,4	2 470,0	67,4	2,7
Transports, entreposage	164,7	182,2	-17,4	-9,6	291,3	304,3	-13,0	-4,3	790,8	813,9	-23,1	-2,8
Finance, assurances, immobilier et location	206,6	192,1	14,4	7,5	448,6	420,7	27,9	6,6	992,2	933,3	58,8	6,3
Services professionnels, scientifiques et tech.	224,7	216,9	7,8	3,6	435,3	435,9	-0,5	-0,1	1 038,5	1 003,5	35,0	3,5
Services aux entreprises, services relatifs aux bâtiments et autres services de soutien	120,1	108,7	11,3	10,5	265,4	271,0	-5,6	-2,1	630,0	616,1	13,8	2,3
Services d'enseignement	244,0	251,3	-7,3	-2,9	430,4	403,4	27,0	6,7	1 122,9	1 080,6	42,2	3,9
Soins de santé et assistance sociale	434,9	442,8	-7,8	-1,8	629,8	633,6	-3,8	-0,6	1 716,8	1 732,5	-15,6	-0,9
Information, culture et loisirs	166,0	158,7	7,3	4,6	295,5	296,6	-1,0	-0,4	715,2	713,5	1,6	0,2
Hébergement et services de restauration	208,1	205,5	2,6	1,3	363,3	363,6	-0,2	-0,1	988,1	995,0	-6,9	-0,7
Autres services	164,5	169,3	-4,8	-2,8	258,5	253,9	4,5	1,8	695,6	699,3	-3,7	-0,5
Administrations publiques	217,9	216,8	1,0	0,5	320,1	305,0	15,1	4,9	832,9	819,2	13,7	1,7
Ensemble des secteurs	3 673,5	3 638,9	34,6	1,0	6 337,6	6 261,3	76,2	1,2	15 994,7	15 765,7	229,0	1,5

Note : La somme des composantes n'est pas toujours égale au total en raison des arrondissements.

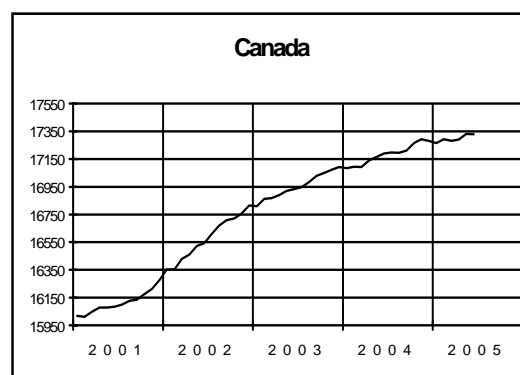
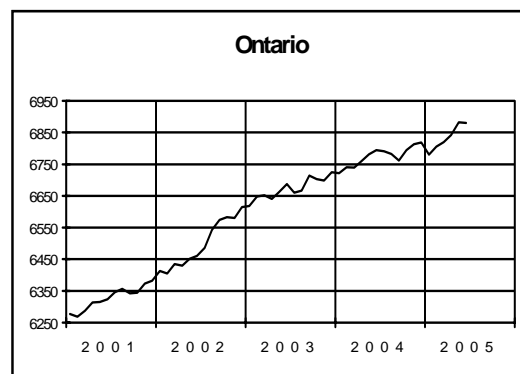
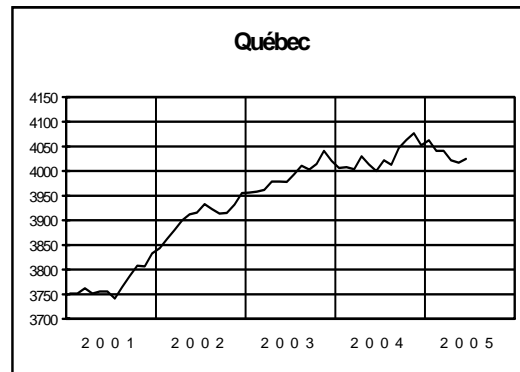
Les variations sont calculées à partir des données arrondies. Elles peuvent donc différer légèrement des variations réelles.

Source : CANSIM - Statistique Canada.

Tableau 5
Population active

(estimations en milliers et désaisonnalisées)

	2001	2002	2003	2004	2005
Québec					
Jan.	3 751,4	3 843,8	3 956,5	4 005,9	4 062,5
Fév.	3 751,4	3 862,2	3 958,5	4 008,0	4 041,2
Mars	3 762,2	3 880,5	3 962,1	4 004,0	4 041,2
Avril	3 751,6	3 900,0	3 978,6	4 030,0	4 021,6
Mai	3 755,5	3 912,2	3 978,4	4 013,3	4 017,2
Juin	3 756,0	3 915,6	3 977,8	4 000,1	4 024,5
Juil.	3 741,4	3 933,0	3 993,9	4 022,0	
Août	3 764,6	3 923,0	4 011,1	4 012,6	
Sept.	3 787,7	3 914,1	4 002,9	4 047,1	
Oct.	3 808,0	3 915,3	4 014,7	4 062,9	
Nov.	3 806,9	3 931,8	4 041,1	4 076,9	
Déc.	3 832,9	3 955,1	4 020,7	4 052,5	
Ontario					
Jan.	6 276,8	6 413,5	6 618,0	6 721,2	6 780,6
Fév.	6 269,1	6 404,8	6 648,4	6 740,3	6 805,6
Mars	6 287,7	6 434,6	6 651,4	6 739,6	6 819,1
Avril	6 313,7	6 429,6	6 640,5	6 759,5	6 842,3
Mai	6 314,8	6 451,1	6 662,7	6 781,1	6 882,3
Juin	6 324,1	6 460,9	6 686,9	6 794,1	6 879,7
Juil.	6 345,7	6 485,6	6 660,2	6 790,9	
Août	6 356,2	6 542,9	6 666,7	6 781,9	
Sept.	6 342,1	6 574,4	6 713,8	6 761,9	
Oct.	6 343,7	6 582,5	6 702,7	6 794,8	
Nov.	6 373,3	6 579,7	6 697,9	6 812,9	
Déc.	6 382,1	6 614,4	6 724,0	6 819,0	
Canada					
Jan.	16 018,7	16 353,0	16 809,1	17 083,3	17 263,8
Fév.	16 011,4	16 353,0	16 862,6	17 094,1	17 292,5
Mars	16 049,0	16 429,6	16 869,0	17 091,5	17 281,0
Avril	16 077,7	16 459,6	16 888,7	17 139,5	17 290,1
Mai	16 078,5	16 523,1	16 920,2	17 164,7	17 331,2
Juin	16 084,9	16 543,1	16 932,5	17 189,4	17 329,4
Juil.	16 098,9	16 607,4	16 947,8	17 195,7	
Août	16 127,7	16 670,8	16 982,5	17 193,9	
Sept.	16 136,2	16 708,7	17 027,6	17 211,2	
Oct.	16 173,3	16 721,1	17 048,7	17 264,2	
Nov.	16 213,1	16 758,3	17 072,4	17 292,2	
Déc.	16 275,7	16 815,2	17 091,9	17 280,0	

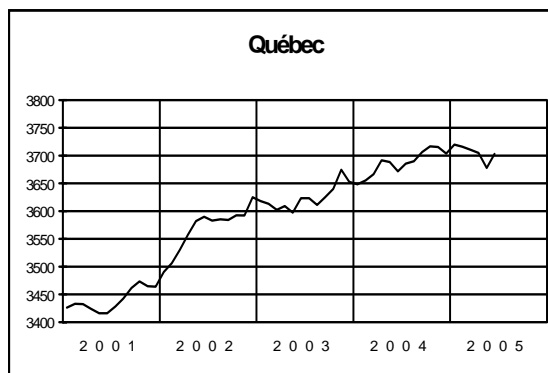


Note : Les données historiques ont été révisées en janvier 2005.
Source : CANSIM - Statistique Canada.

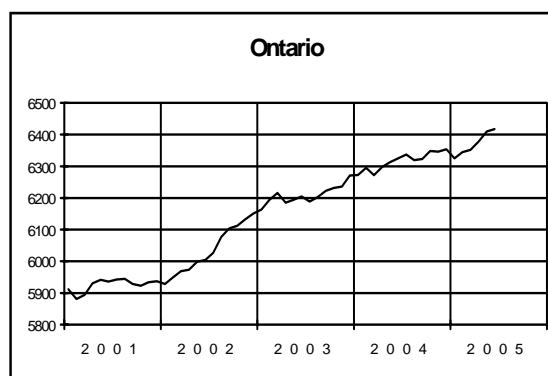
Tableau 6

Emploi*(estimations en milliers et désaisonnalisées)*

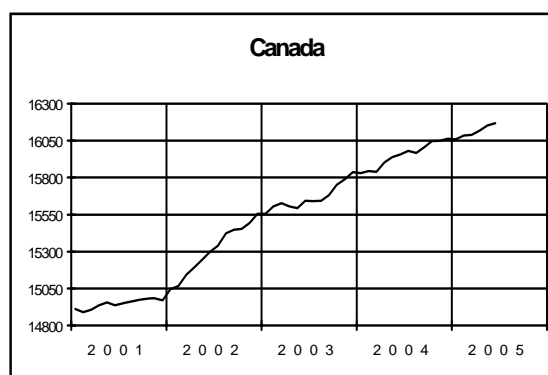
	2001	2002	2003	2004	2005
Québec					
Jan.	3 425,9	3 490,3	3 618,2	3 648,4	3 719,6
Fév.	3 433,1	3 506,2	3 613,5	3 655,2	3 716,2
Mars	3 432,3	3 530,2	3 602,3	3 666,6	3 710,8
Avril	3 424,2	3 557,2	3 609,3	3 691,6	3 704,9
Mai	3 416,2	3 581,8	3 597,3	3 688,2	3 677,6
Juin	3 416,0	3 590,0	3 623,4	3 671,7	3 703,4
Juil.	3 428,3	3 583,1	3 623,6	3 685,9	
Août	3 442,7	3 585,3	3 611,0	3 689,9	
Sept.	3 461,7	3 583,9	3 625,2	3 706,5	
Oct.	3 473,5	3 592,4	3 639,9	3 716,3	
Nov.	3 464,7	3 592,1	3 674,5	3 715,3	
Déc.	3 463,9	3 625,1	3 652,6	3 703,9	



	2001	2002	2003	2004	2005
Ontario					
Jan.	5 912,2	5 928,5	6 163,4	6 272,8	6 325,2
Fév.	5 880,9	5 949,0	6 193,7	6 294,8	6 344,3
Mars	5 894,1	5 968,8	6 215,8	6 271,7	6 351,4
Avril	5 930,9	5 973,2	6 185,3	6 297,7	6 377,5
Mai	5 941,5	5 998,7	6 194,2	6 313,0	6 409,7
Juin	5 936,1	6 004,5	6 204,1	6 325,1	6 416,6
Juil.	5 942,3	6 026,5	6 188,3	6 337,2	
Août	5 944,8	6 076,5	6 202,9	6 318,8	
Sept.	5 928,5	6 103,6	6 221,9	6 323,0	
Oct.	5 922,8	6 112,7	6 231,3	6 348,4	
Nov.	5 934,5	6 132,9	6 236,6	6 346,3	
Déc.	5 937,1	6 150,8	6 270,5	6 353,5	



	2001	2002	2003	2004	2005
Canada					
Jan.	14 911,9	15 046,2	15 555,1	15 829,9	16 057,4
Fév.	14 890,8	15 066,5	15 605,2	15 844,4	16 084,0
Mars	14 906,5	15 143,4	15 626,6	15 839,1	16 088,4
Avril	14 936,1	15 191,4	15 605,4	15 903,5	16 117,7
Mai	14 955,3	15 243,8	15 592,9	15 938,2	16 153,1
Juin	14 935,6	15 298,3	15 643,0	15 956,9	16 167,3
Juil.	14 952,2	15 338,5	15 641,0	15 979,7	
Août	14 960,7	15 423,4	15 643,4	15 967,1	
Sept.	14 971,2	15 446,6	15 680,3	16 003,4	
Oct.	14 981,7	15 452,4	15 749,9	16 046,8	
Nov.	14 983,5	15 493,4	15 788,8	16 048,0	
Déc.	14 968,8	15 554,2	15 836,8	16 063,1	



Note : Les données historiques ont été révisées en janvier 2005.

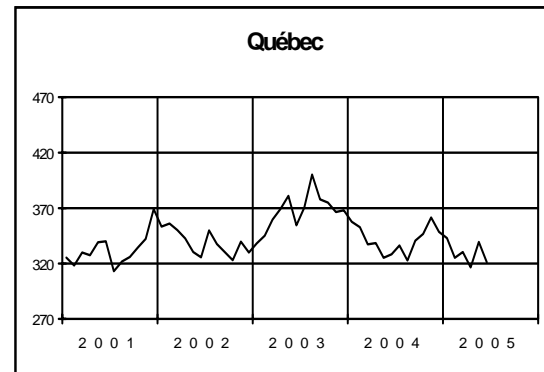
Source : CANSIM - Statistique Canada.

Tableau 7

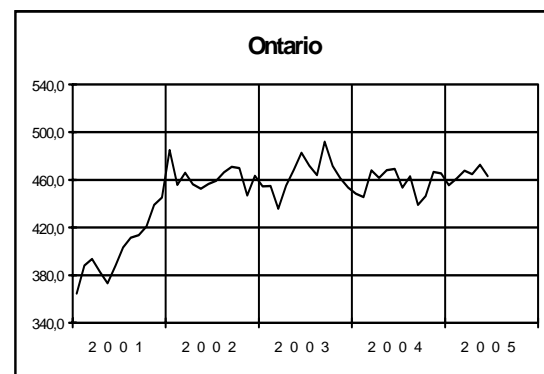
Chômage

(estimations en milliers et désaisonnalisées)

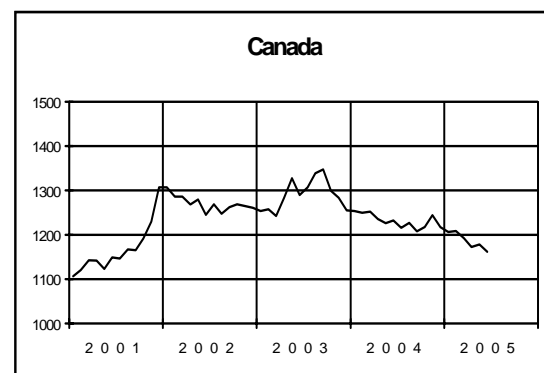
	2001	2002	2003	2004	2005
Québec					
Jan.	325,5	353,4	338,3	357,5	342,9
Fév.	318,3	356,0	345,0	352,7	325,1
Mars	329,9	350,2	359,8	337,5	330,5
Avril	327,4	342,7	369,3	338,4	316,7
Mai	339,2	330,4	381,1	325,1	339,5
Juin	340,0	325,6	354,4	328,4	321,2
Juil.	313,1	349,9	370,3	336,2	
Août	321,9	337,7	400,1	322,7	
Sept.	326,0	330,2	377,8	340,6	
Oct.	334,5	323,0	374,8	346,6	
Nov.	342,2	339,7	366,5	361,6	
Déc.	369,0	329,9	368,1	348,6	



	2001	2002	2003	2004	2005
Ontario					
Jan.	364,5	485,0	454,5	448,4	455,4
Fév.	388,2	455,8	454,7	445,5	461,3
Mars	393,5	465,8	435,6	467,9	467,7
Avril	382,8	456,3	455,2	461,8	464,7
Mai	373,3	452,4	468,4	468,1	472,6
Juin	388,0	456,5	482,8	469,0	463,1
Juil.	403,3	459,1	471,9	453,6	
Août	411,3	466,3	463,8	463,0	
Sept.	413,6	470,9	491,9	438,9	
Oct.	420,8	469,8	471,5	446,4	
Nov.	438,9	446,8	461,3	466,6	
Déc.	445,0	463,5	453,6	465,5	



	2001	2002	2003	2004	2005
Canada					
Jan.	1 106,8	1 306,8	1 253,9	1 253,4	1 206,4
Fév.	1 120,6	1 286,5	1 257,4	1 249,7	1 208,5
Mars	1 142,5	1 286,2	1 242,4	1 252,3	1 192,7
Avril	1 141,6	1 268,2	1 283,3	1 236,0	1 172,4
Mai	1 123,2	1 279,4	1 327,3	1 226,5	1 178,1
Juin	1 149,3	1 244,7	1 289,5	1 232,6	1 162,1
Juil.	1 146,7	1 268,9	1 306,8	1 215,9	
Août	1 167,0	1 247,5	1 339,1	1 226,8	
Sept.	1 165,0	1 262,0	1 347,3	1 207,9	
Oct.	1 191,6	1 268,7	1 298,8	1 217,4	
Nov.	1 229,6	1 264,9	1 283,5	1 244,2	
Déc.	1 307,0	1 261,0	1 255,2	1 216,9	



Note : Les données historiques ont été révisées en janvier 2005.
Source : CANSIM - Statistique Canada.

Tableau 8
Taux d'activité

(Estimations désaisonnalisées, en pourcentage)

	2001	2002	2003	2004	2005
	Québec				
Janvier	63,4	64,4	65,7	65,9	66,1
Février	63,4	64,6	65,7	65,9	65,7
Mars	63,5	64,9	65,7	65,8	65,6
Avril	63,3	65,2	65,9	66,1	65,2
Mai	63,3	65,3	65,9	65,8	65,1
Juin	63,3	65,3	65,8	65,5	65,1
Juillet	63,0	65,6	66,0	65,8	
Août	63,3	65,4	66,2	65,5	
Septembre	63,6	65,2	66,0	66,0	
Octobre	63,9	65,1	66,2	66,2	
Novembre	63,9	65,4	66,6	66,4	
Décembre	64,3	65,7	66,2	66,0	
	Ontario				
Janvier	67,4	67,5	68,4	68,5	67,9
Février	67,2	67,3	68,7	68,6	68,1
Mars	67,3	67,5	68,6	68,5	68,1
Avril	67,4	67,3	68,4	68,6	68,2
Mai	67,3	67,4	68,5	68,7	68,5
Juin	67,3	67,4	68,7	68,7	68,4
Juillet	67,4	67,5	68,3	68,5	
Août	67,4	68,0	68,3	68,3	
Septembre	67,1	68,3	68,7	68,1	
Octobre	67,0	68,3	68,5	68,3	
Novembre	67,3	68,2	68,4	68,4	
Décembre	67,3	68,5	68,6	68,4	
	Canada				
Janvier	66,0	66,4	67,3	67,6	67,4
Février	65,9	66,3	67,5	67,6	67,4
Mars	66,0	66,5	67,5	67,5	67,3
Avril	66,0	66,6	67,4	67,6	67,2
Mai	65,9	66,7	67,5	67,7	67,3
Juin	65,8	66,7	67,5	67,7	67,2
Juillet	65,8	66,9	67,5	67,5	
Août	65,8	67,1	67,6	67,4	
Septembre	65,8	67,2	67,6	67,4	
Octobre	65,9	67,2	67,7	67,6	
Novembre	66,0	67,3	67,7	67,6	
Décembre	66,2	67,4	67,7	67,5	

Note : Les données historiques ont été révisées en janvier 2005.
 Source : CANSIM - Statistique Canada.

Taux d'activité désaisonnalisé

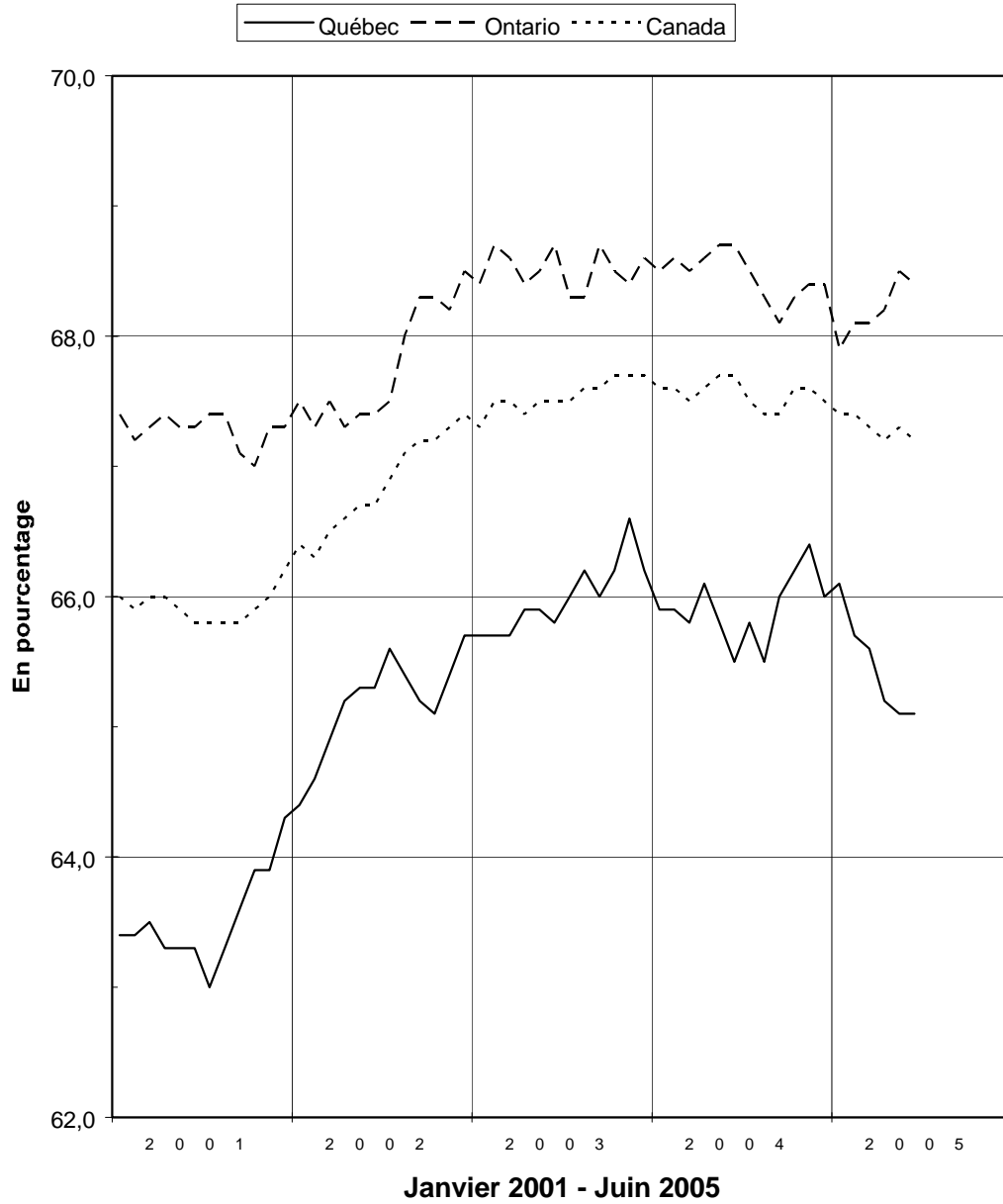


Tableau 9
Taux de chômage
(Estimations désaisonnalisées, en pourcentage)

	2001	2002	2003	2004	2005
	Québec				
Janvier	8,7	9,2	8,6	8,9	8,4
Février	8,5	9,2	8,7	8,8	8,0
Mars	8,8	9,0	9,1	8,4	8,2
Avril	8,7	8,8	9,3	8,4	7,9
Mai	9,0	8,4	9,6	8,1	8,5
Juin	9,1	8,3	8,9	8,2	8,0
Juillet	8,4	8,9	9,3	8,4	
Août	8,6	8,6	10,0	8,0	
Septembre	8,6	8,4	9,4	8,4	
Octobre	8,8	8,2	9,3	8,5	
Novembre	9,0	8,6	9,1	8,9	
Décembre	9,6	8,3	9,2	8,6	
	Ontario				
Janvier	5,8	7,6	6,9	6,7	6,7
Février	6,2	7,1	6,8	6,6	6,8
Mars	6,3	7,2	6,5	6,9	6,9
Avril	6,1	7,1	6,9	6,8	6,8
Mai	5,9	7,0	7,0	6,9	6,9
Juin	6,1	7,1	7,2	6,9	6,7
Juillet	6,4	7,1	7,1	6,7	
Août	6,5	7,1	7,0	6,8	
Septembre	6,5	7,2	7,3	6,5	
Octobre	6,6	7,1	7,0	6,6	
Novembre	6,9	6,8	6,9	6,8	
Décembre	7,0	7,0	6,7	6,8	
	Canada				
Janvier	6,9	8,0	7,5	7,3	7,0
Février	7,0	7,9	7,5	7,3	7,0
Mars	7,1	7,8	7,4	7,3	6,9
Avril	7,1	7,7	7,6	7,2	6,8
Mai	7,0	7,7	7,8	7,1	6,8
Juin	7,1	7,5	7,6	7,2	6,7
Juillet	7,1	7,6	7,7	7,1	
Août	7,2	7,5	7,9	7,1	
Septembre	7,2	7,6	7,9	7,0	
Octobre	7,4	7,6	7,6	7,1	
Novembre	7,6	7,5	7,5	7,2	
Décembre	8,0	7,5	7,3	7,0	

Note : Les données historiques ont été révisées en janvier 2005.
Source : CANSIM - Statistique Canada.

Taux de chômage désaisonnalisé

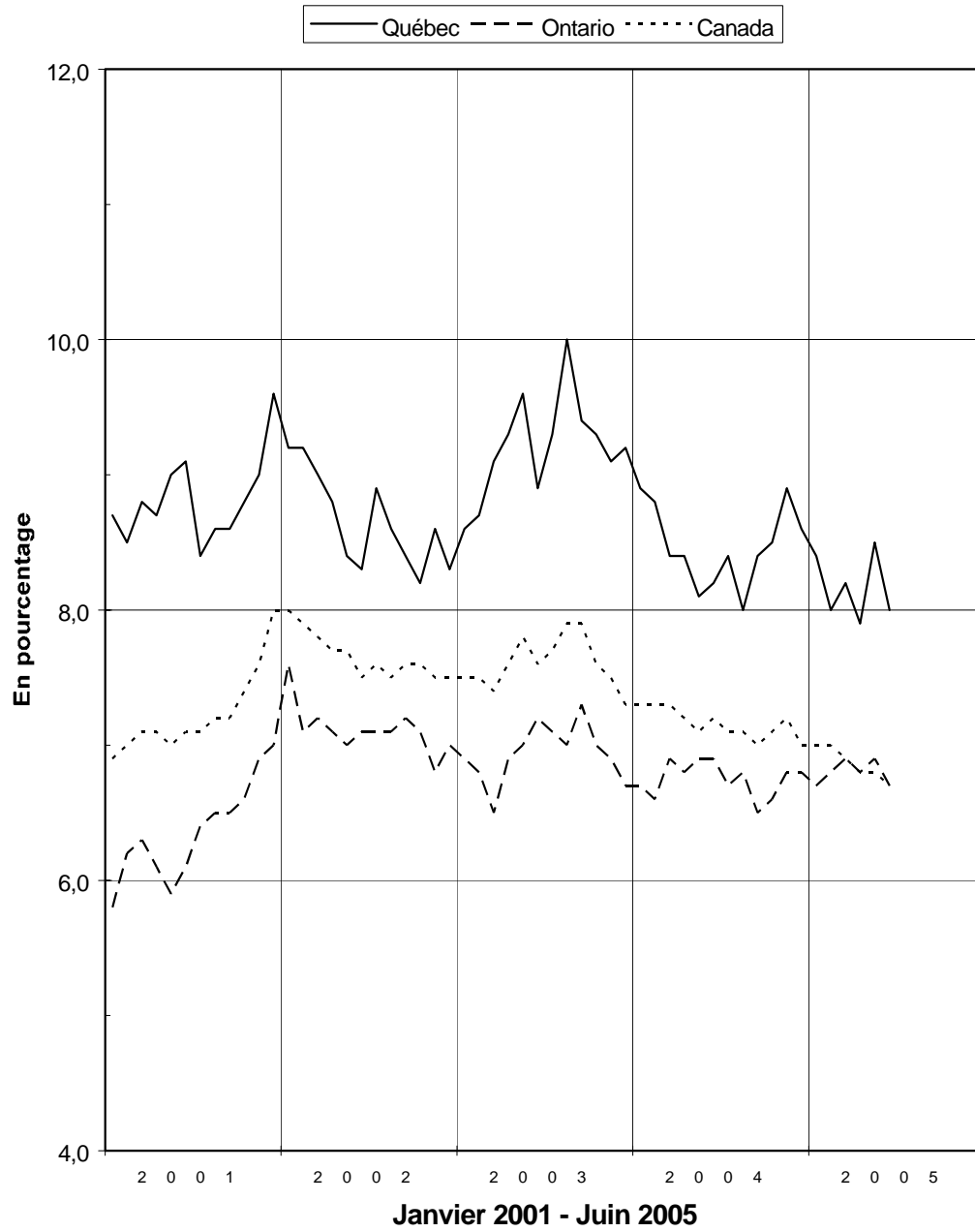


Tableau 10
Taux d'emploi
(Estimations désaisonnalisées, en pourcentage)

	2001	2002	2003	2004	2005
	Québec				
Janvier	57,9	58,5	60,1	60,0	60,5
Février	58,0	58,7	59,9	60,1	60,4
Mars	57,9	59,0	59,7	60,2	60,2
Avril	57,8	59,4	59,8	60,6	60,1
Mai	57,6	59,8	59,6	60,5	59,6
Juin	57,5	59,9	59,9	60,1	59,9
Juillet	57,7	59,7	59,9	60,3	
Août	57,9	59,7	59,6	60,3	
Septembre	58,2	59,7	59,8	60,5	
Octobre	58,3	59,8	60,0	60,6	
Novembre	58,1	59,7	60,5	60,5	
Décembre	58,1	60,2	60,1	60,3	
	Ontario				
Janvier	63,5	62,4	63,7	63,9	63,4
Février	63,1	62,5	64,0	64,0	63,4
Mars	63,1	62,6	64,1	63,7	63,4
Avril	63,4	62,5	63,7	63,9	63,6
Mai	63,4	62,7	63,7	64,0	63,8
Juin	63,2	62,6	63,7	64,0	63,8
Juillet	63,1	62,7	63,5	63,9	
Août	63,0	63,2	63,6	63,7	
Septembre	62,7	63,4	63,7	63,6	
Octobre	62,6	63,4	63,7	63,8	
Novembre	62,6	63,5	63,7	63,7	
Décembre	62,6	63,7	64,0	63,7	
	Canada				
Janvier	61,4	61,1	62,3	62,6	62,7
Février	61,3	61,1	62,5	62,6	62,7
Mars	61,3	61,3	62,5	62,6	62,6
Avril	61,3	61,4	62,3	62,7	62,7
Mai	61,3	61,6	62,2	62,8	62,7
Juin	61,1	61,7	62,3	62,8	62,7
Juillet	61,1	61,8	62,3	62,8	
Août	61,1	62,1	62,2	62,6	
Septembre	61,0	62,1	62,3	62,7	
Octobre	61,0	62,1	62,5	62,8	
Novembre	61,0	62,2	62,6	62,8	
Décembre	60,8	62,4	62,7	62,8	

Note : Les données historiques ont été révisées en janvier 2005.
Source : CANSIM - Statistique Canada.

Taux d'emploi désaisonnalisé

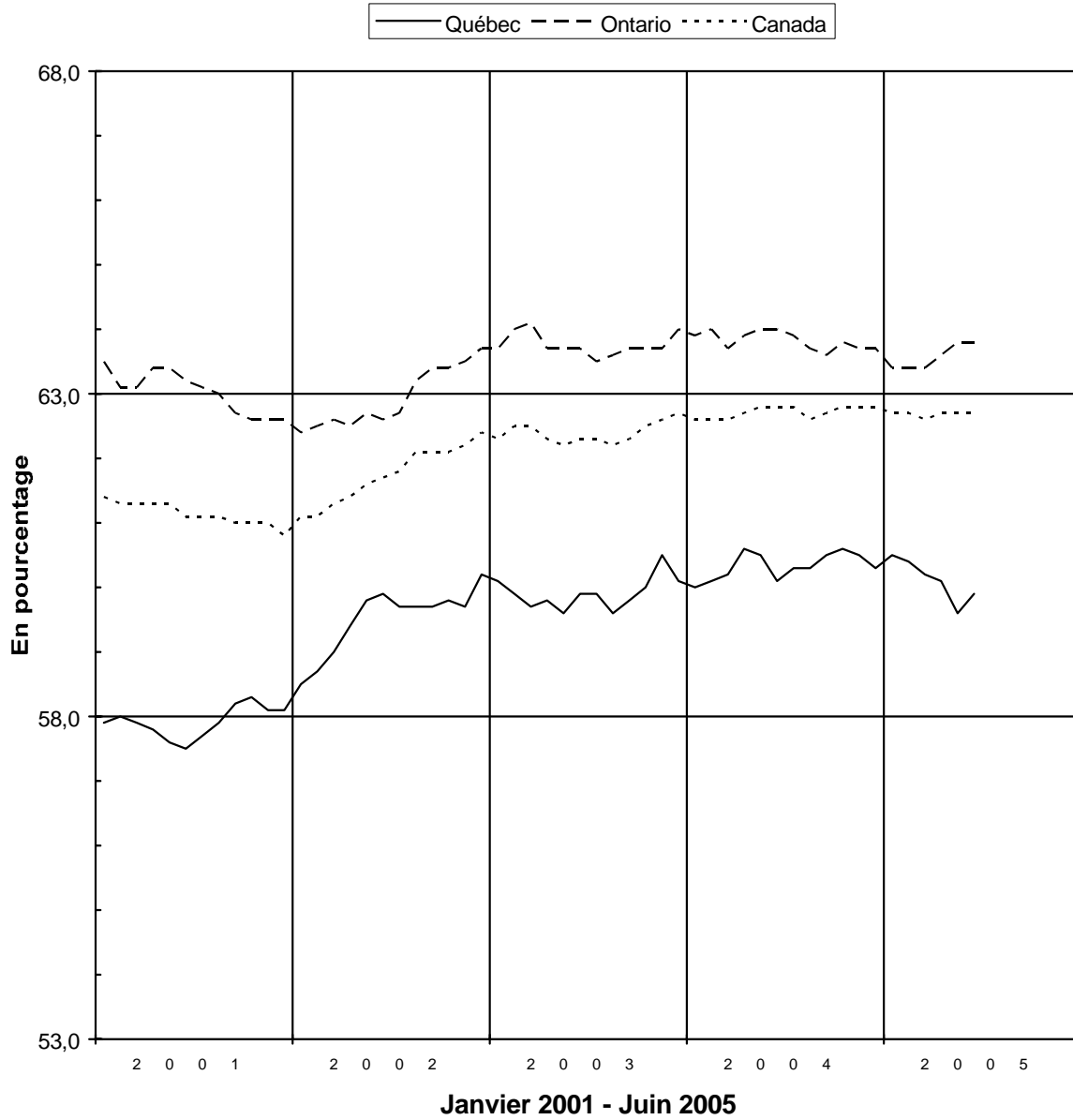


Tableau 11

Emploi, plein temps et temps partiel, selon le sexe et l'âge, Québec*(estimations en milliers et non désaisonnalisées)*

	Jun 2005	Jun 2004	Var. en nombre	Var. en %	De janv. à juin 2005	De janv. à juin 2004	Var. en nombre	Var. en %
Temps partiel								
Hommes	200,4	200,1	0,3	0,1	230,3	225,8	4,5	2,0
Femmes	401,4	445,8	-44,4	-10,0	444,4	469,5	-25,1	-5,4
15-24 ans	218,6	226,6	-8,0	-3,5	253,1	254,7	-1,5	-0,6
25-44 ans	179,2	199,0	-19,8	-9,9	211,3	219,5	-8,2	-3,7
45-64 ans	174,6	199,0	-24,4	-12,3	188,8	195,0	-6,2	-3,2
Total	601,8	645,8	-44,0	-6,8	674,7	695,3	-20,6	-3,0
Plein temps								
Hommes	1 830,9	1 828,6	2,3	0,1	1 710,0	1 696,7	13,2	0,8
Femmes	1 368,9	1 298,7	70,2	5,4	1 288,7	1 246,7	41,9	3,4
15-24 ans	368,1	376,7	-8,6	-2,3	275,5	273,6	1,9	0,7
25-44 ans	1 575,3	1 590,1	-14,8	-0,9	1 517,7	1 526,9	-9,1	-0,6
45-64 ans	1 228,3	1 139,5	88,8	7,8	1 176,4	1 119,9	56,4	5,0
Total	3 199,9	3 127,2	72,7	2,3	2 998,8	2 943,5	55,3	1,9
Total								
Hommes	2 031,3	2 028,6	2,7	0,1	1 940,3	1 922,5	17,8	0,9
Femmes	1 770,3	1 744,4	25,9	1,5	1 733,1	1 716,3	16,8	1,0
15-24 ans	586,7	603,3	-16,6	-2,8	528,7	528,3	0,3	0,1
25-44 ans	1 754,5	1 789,1	-34,6	-1,9	1 729,0	1 746,4	-17,3	-1,0
45-64 ans	1 402,9	1 338,5	64,4	4,8	1 365,2	1 315,0	50,2	3,8
Total	3 801,6	3 773,1	28,5	0,8	3 673,5	3 638,9	34,6	1,0

Note : Les données de l'emploi pour le groupe d'âge 45-64 ans sont calculées par Emploi-Québec.
Source : CANSIM - Statistique Canada.

Tableau 12b

Indicateurs de la population active pour les régions économiques

(estimations en milliers désaisonnalisées, moyennes mobiles de trois mois se terminant en juin)

	Juin																					
	Population active				Emploi				Chômage				Taux de chômage			Taux d'activité			Taux d'emploi			
	Juin 2005	Mars 2005	Variation		Juin 2005	Mars 2005	Variation		Juin 2005	Mars 2005	Variation		Juin 2005	Mars 2005	Var.	Juin 2005	Mars 2005	Var.	Juin 2005	Mars 2005	Var.	
Régions économiques																						
Gaspésie-Îles-de-la-Madeleine	40,7	39,8	0,9	2,3	33,4	31,4	2,0	6,4	7,3	8,4	-1,1	-13,1	18,0	21,2	-3,2	51,1	49,9	1,2	41,9	39,4	2,5	
Bas-Saint-Laurent	99,3	96,2	3,1	3,2	90,9	88,7	2,2	2,5	8,4	7,5	0,9	12,0	8,5	7,8	0,7	59,7	57,9	1,8	54,7	53,4	1,3	
Capitale-Nationale	373,0	371,7	1,3	0,3	350,1	351,1	-1,0	-0,3	22,8	20,6	2,2	10,7	6,1	5,6	0,5	67,3	67,2	0,1	63,1	63,5	-0,4	
Chaudière-Appalaches	219,1	224,1	-5,0	-2,2	205,2	208,2	-3,0	-1,4	13,9	15,9	-2,0	-12,6	6,3	7,1	-0,8	67,8	69,5	-1,7	63,5	64,6	-1,1	
Estrie	158,3	157,0	1,3	0,8	147,7	147,1	0,6	0,4	10,6	9,9	0,7	7,1	6,7	6,3	0,4	64,6	64,3	0,3	60,3	60,3	0,0	
Centre-du-Québec	116,5	124,9	-8,4	-6,7	107,3	116,2	-8,9	-7,7	9,2	8,7	0,5	5,7	7,9	7,0	0,9	64,1	68,9	-4,8	59,0	64,1	-5,1	
Montérégie	720,6	717,5	3,1	0,4	672,6	670,6	2,0	0,3	48,0	47,0	1,0	2,1	6,7	6,5	0,2	65,9	65,9	0,0	61,5	61,6	-0,1	
Montréal	1 023,1	1 031,5	-8,4	-0,8	918,2	924,5	-6,3	-0,7	104,9	107,0	-2,1	-2,0	10,3	10,4	-0,1	65,3	65,9	-0,6	58,6	59,1	-0,5	
Laval	194,8	194,3	0,5	0,3	177,9	178,4	-0,5	-0,3	16,9	15,9	1,0	6,3	8,7	8,2	0,5	65,0	65,1	-0,1	59,4	59,8	-0,4	
Lanaudière	225,4	227,0	-1,6	-0,7	210,5	212,4	-1,9	-0,9	14,9	14,6	0,3	2,1	6,6	6,4	0,2	67,6	68,4	-0,8	63,1	64,0	-0,9	
Laurentides	269,7	280,4	-10,7	-3,8	251,5	262,5	-11,0	-4,2	18,2	17,9	0,3	1,7	6,8	6,4	0,4	66,4	69,4	-3,0	61,9	65,0	-3,1	
Outaouais	188,3	189,5	-1,2	-0,6	176,0	174,9	1,1	0,6	12,3	14,6	-2,3	-15,8	6,5	7,7	-1,2	67,6	68,5	-0,9	63,2	63,2	0,0	
Abitibi-Témiscamingue	70,0	72,6	-2,6	-3,6	64,2	64,0	0,2	0,3	5,8	8,6	-2,8	-32,6	8,2	11,9	-3,7	61,2	63,5	-2,3	56,2	56,0	0,2	
Mauricie	131,4	125,9	5,5	4,4	117,5	109,6	7,9	7,2	13,9	16,3	-2,4	-14,7	10,6	12,9	-2,3	61,2	58,7	2,5	54,8	51,1	3,7	
Saguenay-Lac-Saint-Jean	131,2	132,5	-1,3	-1,0	117,4	117,5	-0,1	-0,1	13,8	15,0	-1,2	-8,0	10,5	11,3	-0,8	58,6	59,1	-0,5	52,4	52,4	0,0	
Côte-Nord et Nord-du-Québec	59,7	63,4	-3,7	-5,8	54,9	58,4	-3,5	-6,0	4,8	5,0	-0,2	-4,0	8,0	7,9	0,1	65,8	69,8	-4,0	60,5	64,3	-3,8	
Ensemble du Québec	4 021,1	4 048,3	-27,2	-0,7	3 695,3	3 715,5	-20,2	-0,5	325,8	332,8	-7,0	-2,1	8,1	8,2	-0,1	65,1	65,8	-0,7	59,9	60,4	-0,5	

Notes : Puisqu'elles sont sujettes à de plus grandes marges d'erreur, les estimations infraprovinciales sont présentées sous forme de moyennes trimestrielles. La série obtenue contient moins d'observations irrégulières, tout en préservant la tendance sous-jacente de la série mensuelle.

L'enquête sur la population active étant une enquête auprès des individus, les données régionales portent sur la région de résidence des personnes et non sur celle de leur lieu de travail.

Les variations sont calculées à partir des données arrondies. Elles peuvent donc différer légèrement des variations réelles.

Source : Estimations désaisonnalisées par l'Institut de la statistique du Québec.

Tableau 13a

Indicateurs non désaisonnalisés de la population active pour les régions métropolitaines*(estimations en milliers, moyennes mobiles de trois mois se terminant en juin)*

	Juin																				
	Population active				Emploi				Chômage				Taux de chômage			Taux d'activité			Taux d'emploi		
	2005	2004	Variation		2005	2004	Variation		2005	2004	Variation		2005	2004	Var.	2005	2004	Var.	2005	2004	Var.
Régions Métropolitaines																					
Saguenay	75,2	82,4	-7,2	-8,7	68,4	73,7	-5,3	-7,2	6,8	8,8	-2,0	-22,7	9,0	10,7	-1,7	59,5	65,1	-5,6	54,2	58,2	-4,0
Québec	409,2	394,9	14,3	3,6	385,8	372,4	13,4	3,6	23,4	22,5	0,9	4,0	5,7	5,7	0,0	69,0	67,4	1,6	65,1	63,6	1,5
Montréal	1 989,7	1 985,9	3,8	0,2	1 824,4	1 824,9	-0,5	0,0	165,3	161,0	4,3	2,7	8,3	8,1	0,2	67,1	67,9	-0,8	61,5	62,4	-0,9
Ottawa-Gatineau	661,1	653,1	8,0	1,2	616,6	608,3	8,3	1,4	44,4	44,8	-0,4	-0,9	6,7	6,9	-0,2	71,0	71,2	-0,2	66,2	66,3	-0,1
Trois-Rivières	79,8	70,8	9,0	12,7	72,1	63,1	9,0	14,3	7,7	7,7	0,0	0,0	9,6	10,9	-1,3	67,5	60,5	7,0	60,9	53,9	7,0
Sherbrooke	89,7	88,2	1,5	1,7	83,1	82,9	0,2	0,2	6,6	5,3	1,3	24,5	7,4	6,0	1,4	66,6	66,9	-0,3	61,7	62,9	-1,2
Ensemble du Québec	4 046,3	4 044,0	2,3	0,1	3 721,9	3 712,0	9,9	0,3	324,4	332,1	-7,7	-2,3	8,0	8,2	-0,2	65,6	66,3	-0,7	60,3	60,9	-0,6

Tableau 13b

Indicateurs désaisonnalisés de la population active pour les régions métropolitaines*(estimations en milliers, moyennes mobiles de trois mois se terminant en juin)*

	Juin																				
	Population active				Emploi				Chômage				Taux de chômage			Taux d'activité			Taux d'emploi		
	juin 2005	mars 2005	Variation		juin 2005	mars 2005	Variation		juin 2005	mars 2005	Variation		juin 2005	mars 2005	Var.	juin 2005	mars 2005	Var.	juin 2005	mars 2005	Var.
Régions Métropolitaines																					
Saguenay	75,2	75,8	-0,6	-0,8	68,3	68,9	-0,6	-0,9	6,9	6,9	0,0	0,0	9,2	9,1	0,1	59,5	60,0	-0,5	54,1	54,5	-0,4
Québec	400,7	407,2	-6,5	-1,6	377,6	385,2	-7,6	-2,0	23,2	22,0	1,2	5,5	5,8	5,4	0,4	67,6	68,9	-1,3	63,7	65,2	-1,5
Montréal	1 982,1	1 992,4	-10,3	-0,5	1 818,0	1 827,1	-9,1	-0,5	164,1	165,4	-1,3	-0,8	8,3	8,3	0,0	66,8	67,4	-0,6	61,3	61,8	-0,5
Ottawa-Gatineau	659,4	662,0	-2,6	-0,4	614,3	616,9	-2,6	-0,4	45,1	45,1	0,0	0,0	6,8	6,8	0,0	70,8	71,4	-0,6	65,9	66,5	-0,6
Trois-Rivières	78,5	76,2	2,3	3,0	70,7	68,2	2,5	3,7	7,7	8,0	-0,3	-3,8	9,8	10,5	-0,7	66,4	64,6	1,8	59,8	57,8	2,0
Sherbrooke	89,2	89,9	-0,7	-0,8	82,6	82,9	-0,3	-0,4	6,6	7,0	-0,4	-5,7	7,4	7,8	-0,4	66,3	67,1	-0,8	61,4	61,9	-0,5
Ensemble du Québec ¹	4 021,1	4 048,3	-27,2	-0,7	3 695,3	3 715,5	-20,2	-0,5	325,8	332,8	-7,0	-2,1	8,1	8,2	-0,1	65,1	65,8	-0,7	59,9	60,4	-0,5

1. Les estimations, pour l'ensemble du Québec, sont une moyenne des trois derniers mois calculée par Emploi-Québec.

Notes : Puisqu'elles sont sujettes à de plus grandes marges d'erreur, les estimations des données métropolitaines sont présentées sous forme de moyennes trimestrielles. La série obtenue contient moins d'observations irrégulières, tout en préservant la tendance sous-jacente de la série mensuelle.

L'enquête sur la population active étant une enquête auprès des individus, les données régionales portent sur la région de résidence des personnes et non sur celle de leur lieu de travail.

Les variations sont calculées à partir des données arrondies. Elles peuvent donc différer légèrement des variations réelles.

Les données historiques ont été révisées en janvier 2005

Source : CANSIM - Statistique Canada.