

L'emploi au Québec

Bulletin mensuel ~ volume 21 numéro 5 ~ mai 2005

en bref

- Le marché du travail au Québec a enregistré une diminution, en termes *désaisonnalisés*, de 27 300 emplois en mai (-0,7 %), une sixième baisse mensuelle au cours des sept derniers mois.
- Cette baisse est aussi la plus importante depuis novembre 1992, exception faite de janvier 1998, lors de la crise du verglas. Par ailleurs, au cours des quatre derniers mois, 42 000 emplois ont été perdus. C'est la plus forte baisse en quatre mois depuis l'intervalle de septembre 1990 à janvier 1991.
- Au cours de ce mois, la population active a reculé légèrement (-0,1 %) en mai, pour atteindre son plus bas niveau depuis août 2004. Ainsi, le nombre de chômeurs québécois a crû de 22 800. Dans ce contexte, le taux de chômage a connu une hausse de 0,6 point de pourcentage, pour atteindre 8,5 %, un sommet depuis décembre 2004.
- Le taux d'activité était en baisse pour un quatrième mois consécutif, atteignant son plus bas niveau depuis mars 2002. Quant au taux d'emploi, également en baisse au cours des quatre derniers mois, il est passé sous la barre des 60 % pour la première fois depuis septembre 2003, à son plus bas niveau depuis avril 2002.
- Alors que l'emploi et la population active du Québec se sont repliés en mai, ils ont atteint de nouveaux sommets au Canada et en Ontario.
- Sur une base *non désaisonnalisée*, l'emploi québécois a régressé de 10 900 entre mai 2004 et mai 2005. Cette perte est attribuable au recul de 17 400 emplois à temps partiel, ceux-ci n'ayant pu être compensés par le gain de 6 600 emplois à temps plein.
- La totalité de la hausse de 3 500 de la population active est attribuable à l'entrée de 7 800 femmes sur le marché du travail depuis mai 2004.
- Le groupe des 45 à 64 ans se distinguait par un fort gain de la population active (+51 000) et de l'emploi (+39 800). Il est aussi le seul à avoir connu une augmentation de son taux d'activité et de son taux d'emploi.

Rédaction :

Louis-Philippe Tessier-Parent, économiste
Téléphone : (514) 864-8232
Courriel : louis-philippe.tessier-parent@messf.gouv.qc.ca

Mélanie Lapalme, technicienne en informatique
Riadh Ounissi, technicien en informatique

Collaboration :

Giao Vu Ngoc, économiste
Francine Lessard, secrétaire

L'Emploi au Québec est un bulletin mensuel produit par la
Direction de la planification et de l'information sur le marché du travail et
du Centre d'étude sur l'emploi et la technologie d'Emploi-Québec

Abonnement et changement d'adresse :
Emploi-Québec
Direction des communications
Téléphone : (514) 864-8194
Télécopieur : (514) 873-4698
Site Internet : www.emploi Quebec.net

Dépôt légal - Bibliothèque nationale du Québec, 2005
ISSN 0837-2470

Le marché du travail au Québec en mai 2005¹

L'emploi poursuit son repli

Au Québec, le nombre de personnes en emploi a reculé de 27 300 (-0,7 %) en mai, sous l'effet d'un repli de l'emploi à temps plein (-32 000) plus marqué que le gain d'emplois à temps partiel (+4 800). Il s'agissait d'une sixième baisse mensuelle de l'emploi au cours des sept derniers mois, et du plus bas niveau d'emploi depuis juin 2004. Cette baisse est aussi la plus importante depuis novembre 1992, exception faite de janvier 1998, lors de la crise du verglas. Par ailleurs, au cours des quatre derniers mois, 42 000 emplois ont été perdus. C'est la plus forte baisse en quatre mois depuis l'intervalle de septembre 1990 à janvier 1991.

La population active a reculé légèrement (-0,1 %) en mai, pour atteindre 4 017 200, son plus bas niveau depuis août 2004. Ainsi, le nombre de chômeurs québécois a crû de 22 800 (7,2 %). Dans ce contexte, le taux de chômage a connu une hausse de 0,6 point de pourcentage, pour atteindre 8,5 %, un sommet depuis décembre 2004.

Le taux d'activité était en baisse pour un quatrième mois consécutif, à 65,1 %, le plus bas niveau depuis mars 2002. Quant au taux d'emploi, également en baisse au cours des quatre derniers mois, il est passé sous la barre des 60 % pour la première fois depuis septembre 2003, à son plus bas niveau depuis avril 2002.

Le marché du travail au Canada en mai 2005²

Au Canada, 35 400 emplois ont été créés en mai, la majorité à temps plein, tandis que la population active connaissait un gain de 41 100. L'emploi et la population active ont ainsi atteint de nouveaux sommets au Canada.

La hausse de la population active était plus prononcée que celle de l'emploi, entraînant une hausse du chômage de 12 000. Le taux d'activité a crû de 0,1 point de pourcentage, à 67,3 %, tandis que le taux de chômage et le taux d'emploi sont demeurés inchangés, à 6,8 % et 62,7 % respectivement.

¹ Données désaisonnalisées.

² Données désaisonnalisées.

En Ontario, il y avait 32 200 personnes occupées de plus en mai qu'au cours du mois précédent (+0,5 %), et ils travaillaient presque exclusivement à temps plein. La population active a aussi progressé, avec une hausse de 40 000. L'emploi et la population active ont atteint des sommets en Ontario.

La population active de cette province ayant augmenté davantage que l'emploi, une hausse de 7 900 chômeurs (-1,7 %) a été observée. C'est le niveau de chômage le plus élevé depuis septembre 2003. Le taux de chômage ontarien a ainsi augmenté de 0,1 point de pourcentage, à 6,9 %. Néanmoins, l'écart s'est creusé davantage au mois de mai entre les taux d'activité et d'emploi ontariens et québécois.

Le marché du travail au Québec en mai 2005 par rapport à mai 2004³

Sur une base non désaisonnalisée, l'emploi québécois a régressé de 10 900, soit 0,3 %, entre mai 2003 et mai 2004. Cette perte est attribuable au recul de 17 400 emplois à temps partiel, ceux-ci n'ayant pu être compensés par le gain de 6 600 emplois à temps plein.

La population active a augmenté modestement (+3 500), engendrant ainsi une hausse du nombre de chômeurs de 14 400, soit une augmentation de 4,5 %. Par conséquent, le taux de chômage a augmenté de 0,3 point, passant de 8,0 % à 8,3 %. La population active s'étant accrue plus lentement que la population de 15 ans et plus (+75 000), le taux d'activité a reculé de 0,8 point de pourcentage, à 65,5 %. Pendant ce temps, le taux d'emploi reculait de 0,9 point, à 60,1 %.

La totalité de la hausse de 3 500 de la population active est attribuable à l'entrée de 7 800 femmes sur le marché du travail depuis mai 2004, une augmentation de 0,4 %. Sur la même période, 85 % des emplois perdus étaient occupés par des hommes (-9 300). Cette évolution de la population active et de l'emploi a fait croître le nombre de chômeuses de 9 400 (7,0 %) et le nombre de chômeurs de 5 000 (2,6 %). Par ailleurs, l'évolution du taux de chômage, du taux d'activité et du taux d'emploi allait dans le même sens pour les hommes et pour les femmes. Dans les deux derniers cas, ces taux se sont repliés davantage chez les hommes que chez les femmes.

³ Données non désaisonnalisées.

Malgré le recul de 10 900 emplois entre mai 2004 et mai 2005, les 45 à 64 ans en ont gagné 39 800. Ce groupe d'âge se distinguait aussi par un fort gain de la population active (+51 000). Il est ainsi le seul à avoir connu une augmentation de son taux d'activité et de son taux d'emploi.

À l'autre bout du spectre, les 15 à 24 ans ont connu un recul de 14 200 emplois. Combiné au retrait de 28 100 des leurs du marché du travail, ils sont les seuls à avoir vu diminuer leur chômage (-13 900) ainsi que leur taux de chômage, (-1,6 point).

Emploi selon les secteurs d'activité

Entre la moyenne des cinq premiers mois de 2005 et celle des mêmes mois de 2004, 35 800 nouveaux emplois ont été créés, tous secteurs confondus. Cela correspond à une hausse de 1,0 %.

C'est dans le secteur de la finance, des assurances, de l'immobilier et de la location que l'emploi a crû le plus (+16 200). Les autres secteurs qui se sont démarqués positivement sont les services aux entreprises, les services relatifs aux bâtiments et les autres services de soutien (+9 500), l'information, la culture et les loisirs (+8 700), le commerce (+8 200) ainsi que les services professionnels, scientifiques et techniques (+7 800).

La fabrication a aussi connu un gain de 6 900 emplois. Ce sont les secteurs suivants qui ont le plus contribué à cette hausse : les produits informatiques et électroniques (+12 700), le matériel de transport (+12 400) et les produits métalliques (+10 400). En contrepartie, les vêtements et les produits de cuir ont chuté de 19 000 tandis que l'impression et les activités connexes reculaient de 9 000. En résumé, l'emploi dans la fabrication de biens durables a progressé de 33 900 tandis que celui l'emploi dans la fabrication de biens non durables diminuait de 27 000.

Des pertes d'emplois ont aussi été observées dans des secteurs hors de la fabrication, notamment dans les transports et l'entreposage (-17 400), les soins de santé et l'assistance sociale (-9 700) ainsi que les services d'enseignement (-7 400).

Le marché du travail dans les régions^{4,5}

Dans l'ensemble du Québec, le nombre moyen d'emplois non désaisonnalisés de mars à mai 2005 a augmenté de 14 700 par rapport à la même période de l'année précédente.

Près de la moitié des régions, soit 7 sur 16, ont contribué à cette hausse, dont la Capitale-Nationale (+24 100), Montréal (+18 300), l'Outaouais (+7 100) Lanaudière (+6 200), et la Mauricie (+3 700). À l'opposé, les pertes d'emplois les plus importantes ont été observées en Montérégie (-30 600), à Laval (-8 600) et au Saguenay-Lac-Saint-Jean (-3 500).

Le taux de chômage moyen a reculé de 0,2 point pour se situer à 8,5 % au Québec au cours de cette période. Ce sont les régions de la Côte-Nord et Nord-du-Québec et du Bas-Saint-Laurent qui ont le plus progressé avec des baisses respectives de 7,8 et 2,6 points. Deux régions se distinguent avec le taux de chômage le plus faible : celles de Lanaudière et de la Capitale-Nationale, avec respectivement des taux de 6,1 % et 6,2 %.

⁴ Puisqu'elles sont sujettes à de plus grandes marges d'erreur, les estimations infraprovinciales sont présentées sous forme de moyennes trimestrielles. La série obtenue contient moins d'observations irrégulières, tout en préservant la tendance sous-jacente de la série mensuelle. Un article sur les moyennes mobiles est paru dans le numéro de janvier 1991 de *La population active* (catalogue 71-001).

⁵ L'Enquête sur la population active étant une enquête auprès des individus, les données régionales portent sur la région de résidence des personnes et non sur celle de leur lieu de travail.

LEXIQUE

Population de 15 ans et plus

Toutes les personnes âgées de 15 ans et plus, à l'exception des personnes vivant dans les réserves indiennes, des pensionnaires d'institutions et des membres des Forces armées.

Population active

Population de 15 ans ou plus qui, au cours de la semaine de référence de l'enquête étaient occupées ou en chômage.

Emploi

Les personnes occupées sont celles qui, au cours de la semaine de référence, ont fait un travail contre rémunération ou en vue d'un bénéfice, ou avaient un emploi, mais n'étaient pas au travail.

Chômage

Les chômeurs sont les personnes qui, durant la semaine de référence, étaient disponibles pour travailler et avaient été mises à pied temporairement, avaient cherché un emploi au cours des quatre dernières semaines ou devaient commencer un emploi au cours des quatre prochaines semaines.

Désaisonnalisation

Les fluctuations dans les données sur le marché du travail sont causées par des mouvements saisonniers, cycliques et irréguliers. Une série de données désaisonnalisées est une série dans laquelle on a supprimé les mouvements saisonniers.

Taux d'activité

$$\frac{\text{Population active}}{\text{Population de 15 ans et plus}} \times 100$$

Taux d'emploi

$$\frac{\text{Emploi}}{\text{Population de 15 ans et plus}} \times 100$$

Taux de chômage

$$\frac{\text{Nombre de chômeurs}}{\text{Population active}} \times 100$$

MISE EN GARDE MÉTHODOLOGIQUE SUR LES ESTIMATIONS RÉGIONALES SUR LE MARCHÉ DU TRAVAIL

Les estimations régionales sur le marché du travail se distinguent à plusieurs égards des données canadiennes et québécoises sur l'emploi et le chômage, diffusées mensuellement par Statistique Canada et tirées de l'*Enquête sur la population active*. Les estimations dont font part mensuellement les médias sont **désaisonnalisées**, ce qui veut dire qu'elles sont corrigées des variations saisonnières afin de rendre les données comparables avec celles de n'importe quel autre mois de n'importe quelle année. Statistique Canada ne désaisonnalise pas les données régionales. Des estimations régionales **désaisonnalisées** sont cependant produites par l'Institut de la statistique du Québec.

Les estimations régionales se distinguent des estimations québécoises mensuelles en ce que les premières sont des **moyennes mobiles trimestrielles**. Ainsi, l'estimation du taux de chômage d'avril pour Chaudière-Appalaches est en réalité une estimation du taux de chômage moyen de cette région pour les mois de février, mars et avril. L'estimation de mai correspondra au taux moyen de mars, avril et mai. Cette façon de faire a été introduite par Statistique Canada en 1991 afin de réduire les fluctuations mensuelles des estimations régionales non désaisonnalisées occasionnées par la faible taille de l'échantillon à partir duquel sont produites ces estimations.

Malgré l'établissement de moyennes mobiles trimestrielles, les estimations régionales, qu'elles soient désaisonnalisées ou non, demeurent entachées de marges d'erreur élevées à cause de cette faible taille de l'échantillon. Celui-ci, qui est de 9 843 ménages pour l'ensemble du Québec, varie selon les régions, de 277 ménages à Laval à 1 318 ménages en Montérégie. Statistique Canada a estimé les marges d'erreur pour les régions du Québec à partir des estimations moyennes de juillet à décembre 2003.⁶

Selon ces estimations, comme on peut le voir au tableau qui suit, lorsque le taux de chômage **non désaisonné** estimé pour le Québec pour un trimestre donné est de 8,9 %, il y a 67 % de chances que le taux réel, qu'on observerait si l'on recensait tous les ménages du Québec, se situe entre 8,7 % et 9,1 %. Lorsque l'on veut hausser à 90 % l'intervalle de confiance, les bornes inférieure et supérieure sont respectivement de 8,6 % et 9,2 %, ce qui signifie qu'il y a 90 % de probabilité que le taux réel se situe entre ces bornes.

Pour les estimations régionales, la marge d'erreur s'accroît considérablement. Ainsi, une estimation du taux de chômage de 15,4 % pour la Gaspésie—Îles-de-la-Madeleine signifie qu'il y a une probabilité de 67 % que le taux de chômage de cette région se situe entre 14,1 % et 16,7 %. L'intervalle de confiance à 67 % pour cette région est donc dans ce cas-ci de 2,6 points de pourcentage. Une variation du taux de chômage de 2 points dans un sens ou dans l'autre ne peut alors être considérée statistiquement significative avec un tel intervalle de confiance. À Montréal, où l'échantillon est plus important, un taux estimé de 11,7 % se situe en réalité entre 11,0 % et 12,4 % deux fois sur trois.

⁶ La période part de la moyenne mobile de trois mois de juillet 2003 à décembre 2003. Le calcul est basé sur la moyenne des MM3M pour les 6 derniers mois de 2003 pour le Québec et les régions. La taille de l'échantillon correspond au nombre moyen de ménages entre juillet et décembre 2003.

Intervalles de confiance des estimations régionales du taux de chômage

Région	Taille de l'échantillon	Taux de chômage moyen 01-00 à 06-00 *	Intervalle de confiance à 95 %		Intervalle de confiance à 90 %		Intervalle de confiance à 67 %	
			Borne inférieure	Borne supérieure	Borne inférieure	Borne supérieure	Borne inférieure	Borne supérieure
Gaspésie-Iles-de-la-Madeleine	393	15,4	12,9	17,9	13,3	17,5	14,1	16,7
Bas-Saint-Laurent	344	8,9	6,9	10,9	7,3	10,5	7,9	9,9
Québec	790	6,4	5,2	7,6	5,4	7,4	5,8	7,0
Chaudière-Appalaches	987	5,1	4,3	5,9	4,4	5,8	4,7	5,5
Estrie	848	6,9	5,7	8,1	5,9	7,9	6,3	7,5
Centre-du-Québec	249	8,7	6,5	10,9	6,9	10,5	7,6	9,8
Montérégie	1 318	7,3	6,3	8,3	6,5	8,1	6,8	7,8
Montréal	1 056	11,7	10,3	13,1	10,5	12,9	11,0	12,4
Laval	277	8,5	6,7	10,3	7,0	10,0	7,6	9,4
Lanaudière	346	9,1	6,9	11,3	7,3	10,9	8,0	10,2
Laurentides	415	7,1	5,1	9,1	5,5	8,7	6,1	8,1
Outaouais	659	7,5	5,9	9,1	6,2	8,8	6,7	8,3
Abitibi-Témiscamingue	405	9,7	7,3	12,1	7,7	11,7	8,5	10,9
Mauricie	754	10,5	8,5	12,5	8,9	12,1	9,5	11,5
Saguenay-Lac-Saint-Jean	681	11,4	9,8	13,0	10,1	12,7	10,6	12,2
Côte-Nord et Nord-du-Québec	320	13,0	6,5	19,5	7,6	18,4	9,8	16,2
Province de Québec	9 843	8,9	8,5	9,3	8,6	9,2	8,7	9,1

Source : Statistique Canada

*Selon les moyennes mobiles de trois mois de juillet à décembre 2003.

La marge d'erreur élevée des estimations trimestrielles régionales doit inciter l'utilisateur à interpréter ces estimations avec circonspection. Celui-ci doit garder à l'esprit qu'une variation d'une estimation dans un sens, si elle est inférieure à ce qui est expliqué par le coefficient de variation, peut en réalité camoufler une variation en sens contraire.

Données régionales

Les lecteurs du Bulletin mensuel qui désireraient obtenir des renseignements supplémentaires sur chacune des régions administratives du Québec peuvent aussi communiquer avec les économistes régionaux suivants :

Bas-Saint-Laurent	Louis-Mari Rouleau	(418) 723-5677
Gaspésie—Îles-de-la-Madeleine	Lorraine Blais	(418) 360-8661
Saguenay—Lac-Saint-Jean	Clément Desbiens	(418) 549-0595
Capitale-Nationale	Martine Roy	(418) 687-3540, poste 305
Chaudière-Appalaches	Suzanne Lefebvre	(418) 838-2605, poste 233
Mauricie	Jules Bergeron	(819) 371-4945
Centre-du-Québec	Éric Lampron	(819) 475-8712
Estrie	Gilles Lecours	(819) 569-9761
Montréal	Sylvie Allaire	(514) 725-5221, poste 315
Laurentides	Robert Gareau	(450) 569-7575, poste 232
Laval	Jacques Chapdelaine	(450) 972-3133
Lanaudière	Roger Pedneault	(450) 752-6888, poste 248
Montérégie	Hélène Fortin	(450) 773-7463, poste 311
Outaouais	Ghislain Régis Yoka	(819) 772-3035
Abitibi-Témiscamingue		(819) 762-6526, poste 252
Côte-Nord et Nord-du-Québec	André LePage	(418) 295-4111

Tableau 1a

Indicateurs de la population active
Québec - Ontario - Canada
(estimations désaisonnalisées)

	Québec				Ontario				Canada				
	Mai 05 Estimations	Avril 05	Variations		Mai 05 Estimations	Avril 05	Variations		Mai 05 Estimations	Avril 05	Variations		
			(000)	%			(000)	%			(000)	%	Point de %
Population active (000)	4 017,2	4 021,6	-4,4	-0,1	6 882,3	6 842,3	40,0	0,6	17 331,2	17 290,1	41,1	0,2	
Emploi (000)	3 677,6	3 704,9	-27,3	-0,7	6 409,7	6 377,5	32,2	0,5	16 153,1	16 117,7	35,4	0,2	
Plein temps (000)	3 013,9	3 045,9	-32,0	-1,1	5 231,6	5 201,2	30,4	0,6	13 161,2	13 137,9	23,3	0,2	
Temps partiel (000)	663,8	659,0	4,8	0,7	1 178,1	1 176,3	1,8	0,2	2 991,9	2 979,9	12,0	0,4	
Chômage (000)	339,5	316,7	22,8	7,2	472,6	464,7	7,9	1,7	1 178,1	1 172,4	5,7	0,5	
Taux de chômage (%)	8,5	7,9			6,9	6,8			6,8	6,8			0,0
Taux d'activité (%)	65,1	65,2			68,5	68,2			67,3	67,2			0,1
Taux d'emploi (%)	59,6	60,1			63,8	63,6			62,7	62,7			0,0

Note : Les variations sont calculées à partir des données arrondies. Elles peuvent donc différer légèrement des variations réelles.
Les données historiques ont été révisées en janvier 2005
Source : CANSIM - Statistique Canada.

Tableau 1b

Emploi et taux d'emploi selon les provinces*(estimations désaisonnalisées)*

	Emploi				Taux d'emploi		
	Mai 05	Avril 05	Variations		Mai 05	Avril 05	Variations
Les provinces	(000)	(000)	(000)	%	(%)	(%)	Point de %
Terre-Neuve-et-Labrador	211,8	212,2	-0,4	-0,2	49,3	49,3	0,0
île-du-Prince-Édouard	67,5	68,1	-0,6	-0,9	60,6	61,1	-0,5
Nouvelle-Écosse	448,1	444,9	3,2	0,7	58,9	58,5	0,4
Nouveau-Brunswick	354,6	350,9	3,7	1,1	58,1	57,5	0,6
Québec	3 677,6	3 704,9	-27,3	-0,7	59,6	60,1	-0,5
Ontario	6 409,7	6 377,5	32,2	0,5	63,8	63,6	0,2
Manitoba	578,6	575,9	2,7	0,5	65,1	64,9	0,2
Saskatchewan	484,9	485,2	-0,3	-0,1	64,8	64,8	0,0
Alberta	1 788,3	1 783,8	4,5	0,3	70,2	70,2	0,0
Colombie-Britannique	2 132,0	2 114,3	17,7	0,8	62,0	61,6	0,4
Canada	16 153,1	16 117,7	35,4	0,2	62,7	62,7	0,0

Note : Les variations sont calculées à partir des données arrondies. Elles peuvent donc différer légèrement des variations réelles.
Les données historiques ont été révisées en janvier 2005.

Tableau 1c

Chômage et taux de chômage selon les provinces*(estimations désaisonnalisées)*

	Chômage				Taux de chômage		
	Mai 05	Avril 05	Variations		Mai 05	Avril 05	Variations
Les provinces	(000)	(000)	(000)	%	(%)	(%)	Point de %
Terre-Neuve-et-Labrador	38,0	40,7	-2,7	-6,6	15,2	16,1	-0,9
île-du-Prince-Édouard	8,2	7,9	0,3	3,8	10,8	10,4	0,4
Nouvelle-Écosse	37,5	40,9	-3,4	-8,3	7,7	8,4	-0,7
Nouveau-Brunswick	34,2	35,9	-1,7	-4,7	8,8	9,3	-0,5
Québec	339,5	316,7	22,8	7,2	8,5	7,9	0,6
Ontario	472,6	464,7	7,9	1,7	6,9	6,8	0,1
Manitoba	31,3	29,3	2,0	6,8	5,1	4,8	0,3
Saskatchewan	23,0	25,6	-2,6	-10,2	4,5	5,0	-0,5
Alberta	64,2	74,0	-9,8	-13,2	3,5	4,0	-0,5
Colombie-Britannique	129,5	136,8	-7,3	-5,3	5,7	6,1	-0,4

Tableau 2a

Emploi selon le secteur d'activité au Québec¹*(estimations non désaisonnalisées)*

Secteurs	Mai 05	Mai 05/Mai 04		de janv. à mai 05		
	(000)	(000)	%	(000)	(000)	%
		Variations		Variations		
Agriculture	64,6	9,0	16,2	52,0	1,6	3,3
Autres branches du secteur primaire	39,0	4,8	14,0	32,8	2,0	6,8
Services publics	31,3	0,6	2,0	33,1	1,0	3,4
Construction	177,1	6,1	3,6	153,2	5,4	3,7
Fabrication	622,1	-16,3	-2,6	621,7	6,9	1,1
Commerce	635,9	15,1	2,4	610,6	8,2	1,4
Transports, entreposage	164,6	-17,5	-9,6	162,7	-17,4	-9,7
Finance, assurances, immobilier et location	203,6	10,6	5,5	207,0	16,2	8,5
Services professionnels, scientifiques et techniques	235,9	12,5	5,6	223,8	7,8	3,6
Services aux entreprises, services relatifs aux bâtiments et autres services de soutien	128,1	19,6	18,1	118,1	9,5	8,8
Services d'enseignement	235,0	-10,3	-4,2	246,9	-7,4	-2,9
Soins de santé et assistance sociale	424,5	-20,8	-4,7	432,4	-9,7	-2,2
Information, culture et loisirs	157,6	3,3	2,1	165,9	8,7	5,5
Hébergement et services de restauration	208,8	-5,5	-2,6	205,4	1,8	0,9
Autres services	160,6	-13,0	-7,5	164,9	-3,2	-1,9
Administrations publiques	219,0	-9,0	-3,9	217,0	4,2	2,0
Ensemble des secteurs	3 707,7	-10,9	-0,3	3 647,9	35,8	1,0

1. Les données sectorielles doivent être interprétées avec prudence compte tenu de leur variabilité.

Note : Les variations sont calculées à partir des données arrondies. Elles peuvent donc différer légèrement des variations réelles.

Tableau 2b

Emploi selon les groupes de professions²*(estimations non désaisonnalisées)*

	Mai 05	Mai 05/Mai 04		de janv. à mai 05		
	(000)	(000)	%	(000)	(000)	%
		Variations		Variations		
Gestion	347,9	32,8	10,4	319,2	14,2	4,7
Affaires, finance et administration	647,7	-22,0	-3,3	668,5	-0,3	-0,1
Sciences naturelles et appliq. et prof. apparentées	261,3	-0,1	0,0	262,5	27,0	11,5
Secteur de la santé	219,6	-5,2	-2,3	229,0	2,5	1,1
Sciences sociales, enseignement, adm. pub. et religion	329,4	-3,0	-0,9	330,3	9,3	2,9
Arts, culture, sports et loisirs	132,4	40,6	44,2	135,0	35,2	35,3
Ventes et services	863,0	-38,4	-4,3	857,1	-23,7	-2,7
Métiers, transport et machinerie	548,1	13,4	2,5	499,4	-13,4	-2,6
Professions propres au secteur primaire	100,3	7,7	8,3	82,1	7,7	10,4
Transformation, fabrication et serv. d'utilité publique	257,9	-36,8	-12,5	264,3	-22,7	-7,9
Ensemble des professions	3 707,7	-10,9	-0,3	3 647,9	35,8	1,0

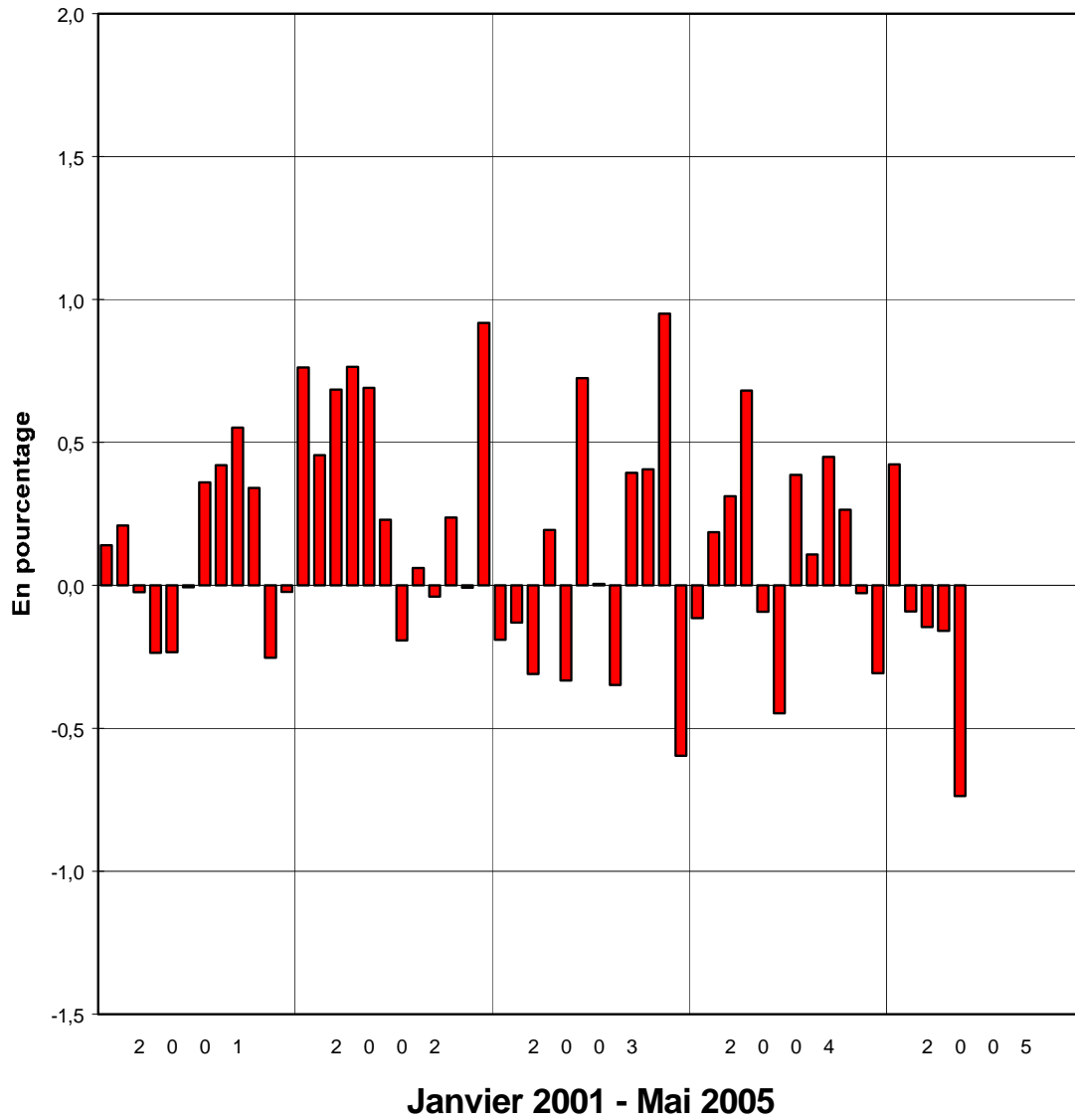
2. Les données professionnelles doivent être interprétées avec prudence compte tenu de leur variabilité.

Source : CANSIM - Statistique Canada.

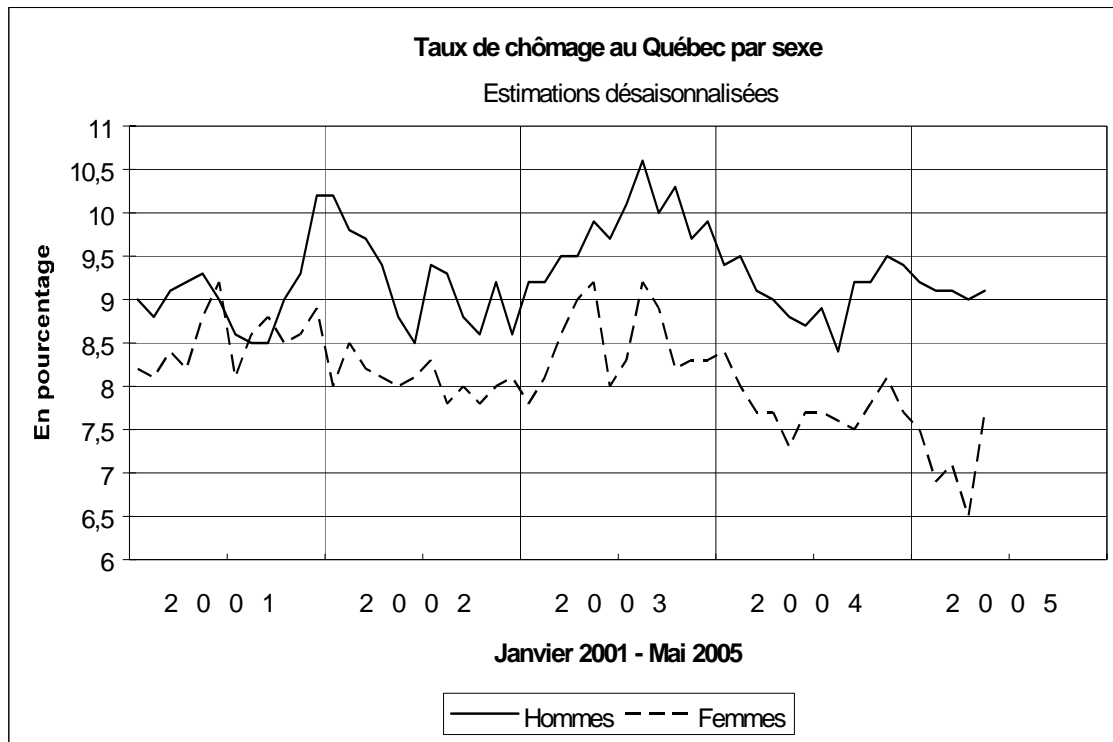
Graphique 1

Variation mensuelle de l'emploi au Québec

Estimations désaisonnalisées



Graphique 2a



Graphique 2b

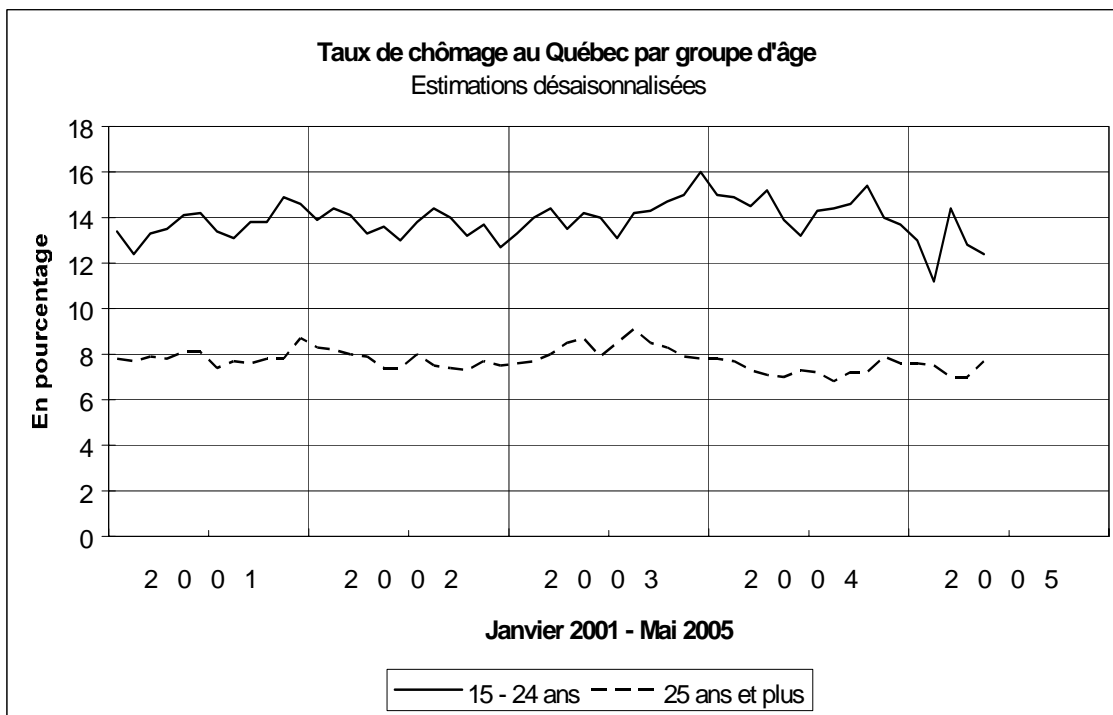


Tableau 3a

Indicateurs de la population active au Québec selon le groupe d'âge et le sexe*(estimations non désaisonnalisées)*

	Mai															
	Total (15 ans et plus)				15-24 ans				25-44 ans				45-64 ans			
	2005	2004	Var. en nombre	Var. en %	2005	2004	Var. en nombre	Var. en %	2005	2004	Var. en nombre	Var. en %	2005	2004	Var. en nombre	Var. en %
Population (000)	6 173,2	6 098,2	75,0	1,2	950,1	952,3	-2,2	-0,2	2 172,4	2 177,2	-4,8	-0,2	2 093,3	2 035,3	58,0	2,8
Hommes	3 033,4	2 995,4	38,0	1,3	485,3	487,1	-1,8	-0,4	1 103,1	1 104,8	-1,7	-0,2	1 031,3	1 002,4	28,9	2,9
Femmes	3 139,8	3 102,8	37,0	1,2	464,9	465,1	-0,2	0,0	1 069,2	1 072,3	-3,1	-0,3	1 062,0	1 032,9	29,1	2,8
Population active (000)	4 045,2	4 041,7	3,5	0,1	620,0	648,1	-28,1	-4,3	1 890,1	1 908,0	-17,9	-0,9	1 484,5	1 433,5	51,0	3,6
Hommes	2 162,0	2 166,3	-4,3	-0,2	314,0	334,5	-20,5	-6,1	999,9	1 010,7	-10,8	-1,1	813,0	784,7	28,3	3,6
Femmes	1 883,2	1 875,4	7,8	0,4	306,0	313,6	-7,6	-2,4	890,2	897,2	-7,0	-0,8	671,4	648,8	22,6	3,5
Emploi (000)	3 707,7	3 718,6	-10,9	-0,3	538,2	552,4	-14,2	-2,6	1 737,1	1 772,5	-35,4	-2,0	1 383,2	1 343,4	39,8	3,0
Hommes	1 968,3	1 977,6	-9,3	-0,5	268,7	279,1	-10,4	-3,7	908,9	929,4	-20,5	-2,2	756,4	733,8	22,6	3,1
Femmes	1 739,3	1 741,0	-1,7	-0,1	269,5	273,3	-3,8	-1,4	828,2	843,1	-14,9	-1,8	626,7	609,6	17,1	2,8
Chômage (000)	337,5	323,1	14,4	4,5	81,8	95,7	-13,9	-14,5	153,0	135,4	17,6	13,0	101,3	90,1	11,2	12,4
Hommes	193,7	188,7	5,0	2,6	45,4	55,4	-10,0	-18,1	90,9	81,3	9,6	11,8	56,6	50,9	5,7	11,2
Femmes	143,8	134,4	9,4	7,0	36,4	40,3	-3,9	-9,7	62,1	54,1	8,0	14,8	44,7	39,2	5,5	14,0
Taux de chômage (%)	8,3	8,0	0,3		13,2	14,8	-1,6		8,1	7,1	1,0		6,8	6,3	0,5	
Hommes	9,0	8,7	0,3		14,5	16,6	-2,1		9,1	8,0	1,1		7,0	6,5	0,5	
Femmes	7,6	7,2	0,4		11,9	12,9	-1,0		7,0	6,0	1,0		6,7	6,0	0,7	
Taux d'activité (%)	65,5	66,3	-0,8		65,3	68,1	-2,8		87,0	87,6	-0,6		70,9	70,4	0,5	
Hommes	71,3	72,3	-1,0		64,7	68,7	-4,0		90,6	91,5	-0,9		78,8	78,3	0,5	
Femmes	60,0	60,4	-0,4		65,8	67,4	-1,6		83,3	83,7	-0,4		63,2	62,8	0,4	
Taux d'emploi (%)	60,1	61,0	-0,9		56,6	58,0	-1,4		80,0	81,4	-1,4		66,1	66,0	0,1	
Hommes	64,9	66,0	-1,1		55,4	57,3	-1,9		82,4	84,1	-1,7		73,3	73,2	0,1	
Femmes	55,4	56,1	-0,7		58,0	58,8	-0,8		77,5	78,6	-1,1		59,0	59,0	0,0	

Note : La somme des composantes n'est pas toujours égale au total en raison des arrondissements.

Les données du chômage et du taux de chômage pour le groupe d'âge 45-64 ans sont calculées par Emploi-Québec.

Les variations sont calculées à partir des données arrondies. Elles peuvent donc différer légèrement des variations réelles.

Source : CANSIM - Statistique Canada.

Tableau 3b

Indicateurs de la population active en Ontario selon le groupe d'âge et le sexe*(estimations non désaisonnalisées)*

	Total (15 ans et plus)				15-24 ans				25-44 ans				45-64 ans			
	2005		2004		2005		2004		2005		2004		2005		2004	
	Var. en nombre	Var. en %	Var. en nombre	Var. en %	Var. en nombre	Var. en %	Var. en nombre	Var. en %	Var. en nombre	Var. en %	Var. en nombre	Var. en %	Var. en nombre	Var. en %		
Population (000)	10 046,8	9 866,5	180,3	1,8	1 676,0	1 643,4	32,6	2,0	3 738,4	3 729,2	9,2	0,2	3 122,2	3 015,0	107,2	3,6
Hommes	4 928,8	4 842,0	86,8	1,8	853,7	837,2	16,5	2,0	1 864,0	1 862,6	1,4	0,1	1 537,0	1 483,7	53,3	3,6
Femmes	5 118,0	5 024,5	93,5	1,9	822,3	806,2	16,1	2,0	1 874,4	1 866,6	7,8	0,4	1 585,2	1 531,4	53,8	3,5
Population active (000)	6 960,1	6 845,0	115,1	1,7	1 166,9	1 161,2	5,7	0,5	3 314,6	3 276,7	37,9	1,2	2 341,3	2 281,4	59,9	2,6
Hommes	3 696,2	3 627,3	68,9	1,9	591,8	593,4	-1,6	-0,3	1 761,8	1 734,9	26,9	1,6	1 251,6	1 212,0	39,6	3,3
Femmes	3 263,9	3 217,7	46,2	1,4	575,0	567,7	7,3	1,3	1 552,8	1 541,8	11,0	0,7	1 089,7	1 069,4	20,3	1,9
Emploi (000)	6 459,9	6 347,7	112,2	1,8	958,8	962,0	-3,2	-0,3	3 135,7	3 088,6	47,1	1,5	2 234,6	2 175,2	59,4	2,7
Hommes	3 424,5	3 350,4	74,1	2,2	471,7	482,6	-10,9	-2,3	1 662,7	1 630,7	32,0	2,0	1 202,7	1 152,2	50,5	4,4
Femmes	3 035,3	2 997,3	38,0	1,3	487,2	479,4	7,8	1,6	1 473,0	1 457,9	15,1	1,0	1 031,9	1 023,0	8,9	0,9
Chômage (000)	500,2	497,3	2,9	0,6	208,0	199,2	8,8	4,4	178,9	188,1	-9,2	-4,9	106,7	106,2	0,5	0,5
Hommes	271,6	276,9	-5,3	-1,9	120,2	110,8	9,4	8,5	99,1	104,2	-5,1	-4,9	48,9	59,8	-10,9	-18,2
Femmes	228,6	220,4	8,2	3,7	87,8	88,4	-0,6	-0,7	79,8	83,9	-4,1	-4,9	57,8	46,4	11,4	24,6
Taux de chômage (%)	7,2	7,3	-0,1		17,8	17,2	0,6		5,4	5,7	-0,3		4,6	4,7	-0,1	
Hommes	7,3	7,6	-0,3		20,3	18,7	1,6		5,6	6,0	-0,4		3,9	4,9	-1,0	
Femmes	7,0	6,8	0,2		15,3	15,6	-0,3		5,1	5,4	-0,3		5,3	4,3	1,0	
Taux d'activité (%)	69,3	69,4	-0,1		69,6	70,7	-1,1		88,7	87,9	0,8		75,0	75,7	-0,7	
Hommes	75,0	74,9	0,1		69,3	70,9	-1,6		94,5	93,1	1,4		81,4	81,7	-0,3	
Femmes	63,8	64,0	-0,2		69,9	70,4	-0,5		82,8	82,6	0,2		68,7	69,8	-1,1	
Taux d'emploi (%)	64,3	64,3	0,0		57,2	58,5	-1,3		83,9	82,8	1,1		71,6	72,1	-0,5	
Hommes	69,5	69,2	0,3		55,3	57,6	-2,3		89,2	87,5	1,7		78,2	77,7	0,5	
Femmes	59,3	59,7	-0,4		59,2	59,5	-0,3		78,6	78,1	0,5		65,1	66,8	-1,7	

Note : La somme des composantes n'est pas toujours égale au total en raison des arrondissements.

Les données du chômage et du taux de chômage pour le groupe d'âge 45-64 ans sont calculées par Emploi-Québec.

Les variations sont calculées à partir des données arrondies. Elles peuvent donc différer légèrement des variations réelles.

Source : CANSIM - Statistique Canada.

Tableau 3c

Indicateurs de la population active au Canada selon le groupe d'âge et le sexe

(estimations non désaisonnalisées)

	Total (15 ans et plus)				15-24 ans				25-44 ans				45-64 ans			
	2005		2004		2005		2004		2005		2004		2005		2004	
	nombre	Var. en %	nombre	Var. en %	nombre	Var. en %	nombre	Var. en %	nombre	Var. en %	nombre	Var. en %	nombre	Var. en %	nombre	Var. en %
Population (000)	25 754,7	25 372,3	382,4	1,5	4 273,5	4 227,2	46,3	1,1	9 281,9	9 289,6	-7,7	-0,1	8 287,7	8 023,6	264,1	3,3
Hommes	12 667,4	12 482,9	184,5	1,5	2 180,8	2 158,3	22,5	1,0	4 650,9	4 660,1	-9,2	-0,2	4 096,4	3 966,0	130,4	3,3
Femmes	13 087,4	12 889,5	197,9	1,5	2 092,7	2 068,9	23,8	1,2	4 631,0	4 629,5	1,5	0,0	4 191,3	4 057,7	133,6	3,3
Population active (000)	17 506,7	17 312,9	193,8	1,1	2 939,2	2 936,0	3,2	0,1	8 127,3	8 156,1	-28,8	-0,4	6 115,5	5 927,3	188,2	3,2
Hommes	9 344,2	9 228,2	116,0	1,3	1 501,2	1 516,8	-15,6	-1,0	4 327,5	4 315,3	12,2	0,3	3 298,6	3 192,2	106,4	3,3
Femmes	8 162,6	8 084,7	77,9	1,0	1 438,0	1 419,2	18,8	1,3	3 799,8	3 840,8	-41,0	-1,1	2 817,0	2 735,1	81,9	3,0
Emploi (000)	16 289,7	16 039,1	250,6	1,6	2 522,3	2 480,6	41,7	1,7	7 648,7	7 653,9	-5,2	-0,1	5 804,9	5 619,1	185,8	3,3
Hommes	8 671,3	8 502,9	168,4	2,0	1 267,6	1 256,2	11,4	0,9	4 059,3	4 027,7	31,6	0,8	3 134,2	3 019,9	114,3	3,8
Femmes	7 618,4	7 536,2	82,2	1,1	1 254,7	1 224,5	30,2	2,5	3 589,5	3 626,1	-36,6	-1,0	2 670,7	2 599,2	71,5	2,8
Chômage (000)	1 217,0	1 273,7	-56,7	-4,5	416,9	455,4	-38,5	-8,5	478,6	502,3	-23,7	-4,7	310,6	308,2	2,4	0,8
Hommes	672,8	725,3	-52,5	-7,2	233,6	260,6	-27,0	-10,4	268,2	287,6	-19,4	-6,7	164,4	172,3	-7,9	-4,6
Femmes	544,2	548,4	-4,2	-0,8	183,3	194,8	-11,5	-5,9	210,3	214,7	-4,4	-2,0	146,3	135,9	10,4	7,7
Taux de chômage (%)	7,0	7,4	-0,4		14,2	15,5	-1,3		5,9	6,2	-0,3		5,1	5,2	-0,1	
Hommes	7,2	7,9	-0,7		15,6	17,2	-1,6		6,2	6,7	-0,5		5,0	5,4	-0,4	
Femmes	6,7	6,8	-0,1		12,7	13,7	-1,0		5,5	5,6	-0,1		5,2	5,0	0,2	
Taux d'activité (%)	68,0	68,2	-0,2		68,8	69,5	-0,7		87,6	87,8	-0,2		73,8	73,9	-0,1	
Hommes	73,8	73,9	-0,1		68,8	70,3	-1,5		93,0	92,6	0,4		80,5	80,5	0,0	
Femmes	62,4	62,7	-0,3		68,7	68,6	0,1		82,1	83,0	-0,9		67,2	67,4	-0,2	
Taux d'emploi (%)	63,2	63,2	0,0		59,0	58,7	0,3		82,4	82,4	0,0		70,0	70,0	0,0	
Hommes	68,5	68,1	0,4		58,1	58,2	-0,1		87,3	86,4	0,9		76,5	76,1	0,4	
Femmes	58,2	58,5	-0,3		60,0	59,2	0,8		77,5	78,3	-0,8		63,7	64,1	-0,4	

Note : La somme des composantes n'est pas toujours égale au total en raison des arrondissements.

Les données du chômage et du taux de chômage pour le groupe d'âge 45-64 ans sont calculées par Emploi-Québec.

Les variations sont calculées à partir des données arrondies. Elles peuvent donc différer légèrement des variations réelles.

Source : CANSIM - Statistique Canada.

Tableau 3d

Indicateurs de la population active selon le sexe, Québec, Ontario et Canada*(estimations non désaisonnalisées)*

	Moyenne de janvier à mai											
	Québec				Ontario				Canada			
	2005	2004	Var. en nombre	Var. en %	2005	2004	Var. en nombre	Var. en %	2005	2004	Var. en nombre	Var. en %
Population de 15 ans et plus (000)	6 160,4	6 088,9	71,5	1,2	10 013,7	9 842,0	171,7	1,7	25 686,3	25 320,2	366,0	1,4
Hommes	3 026,8	2 990,6	36,1	1,2	4 912,3	4 830,1	82,2	1,7	12 633,6	12 457,1	176,5	1,4
Femmes	3 133,6	3 098,2	35,4	1,1	5 101,4	5 011,9	89,4	1,8	13 052,7	12 863,2	189,5	1,5
Population active (000)	3 997,8	3 975,6	22,2	0,6	6 775,7	6 697,7	78,0	1,2	17 136,6	16 961,4	175,2	1,0
Hommes	2 139,6	2 119,4	20,2	1,0	3 583,8	3 556,4	27,3	0,8	9 122,1	9 031,4	90,7	1,0
Femmes	1 858,1	1 856,2	1,8	0,1	3 191,9	3 141,2	50,7	1,6	8 014,5	7 930,0	84,5	1,1
Emploi (000)	3 647,9	3 612,1	35,8	1,0	6 303,5	6 229,5	74,0	1,2	15 893,8	15 658,8	235,0	1,5
Hommes	1 922,2	1 901,3	20,8	1,1	3 320,2	3 283,5	36,6	1,1	8 396,4	8 264,9	131,5	1,6
Femmes	1 725,7	1 710,7	14,9	0,9	2 983,3	2 946,0	37,3	1,3	7 497,4	7 393,9	103,5	1,4
Chômage (000)	349,8	363,5	-13,6	-3,8	472,1	468,1	4,0	0,9	1 242,8	1 302,6	-59,8	-4,6
Hommes	217,4	218,0	-0,5	-0,3	263,5	272,9	-9,3	-3,4	725,6	766,5	-40,8	-5,3
Femmes	132,3	145,5	-13,1	-9,0	208,6	195,2	13,4	6,9	517,1	536,1	-18,9	-3,5
Taux de chômage (%)	8,8	9,1	-0,3		7,0	7,0	0,0		7,3	7,7	-0,4	
Hommes	10,2	10,3	-0,1		7,4	7,7	-0,3		8,0	8,5	-0,5	
Femmes	7,1	7,8	-0,7		6,5	6,2	0,3		6,5	6,8	-0,3	
Taux d'activité (%)	64,9	65,3	-0,4		67,7	68,1	-0,4		66,7	67,0	-0,3	
Hommes	70,7	70,9	-0,2		73,0	73,6	-0,6		72,2	72,5	-0,3	
Femmes	59,3	59,9	-0,6		62,6	62,7	-0,1		61,4	61,6	-0,2	
Taux d'emploi (%)	59,2	59,3	-0,1		62,9	63,3	-0,4		61,9	61,8	0,1	
Hommes	63,5	63,6	-0,1		67,6	68,0	-0,4		66,5	66,3	0,2	
Femmes	55,1	55,2	-0,1		58,5	58,8	-0,3		57,4	57,5	-0,1	

Note : La somme des composantes n'est pas toujours égale au total en raison des arrondissements.

Les variations sont calculées à partir des données arrondies. Elles peuvent donc différer légèrement des variations réelles.

Source : CANSIM - Statistique Canada.

Tableau 4

Emploi selon le secteur d'activité*(estimations en milliers et non désaisonnalisées)*

	Moyenne de janvier à mai											
	Québec				Ontario				Canada			
	2005	2004	Var. en nombre	Var. en %	2005	2004	Var. en nombre	Var. en %	2005	2004	Var. en nombre	Var. en %
Agriculture	52,0	50,3	1,6	3,3	81,5	76,7	4,8	6,3	318,1	315,0	3,1	1,0
Autres branches du secteur primaire	32,8	30,7	2,0	6,8	33,4	32,9	0,4	1,5	288,7	267,7	21,0	7,9
Services publics	33,1	32,0	1,0	3,4	48,4	58,9	-10,4	-17,8	123,5	133,1	-9,5	-7,2
Construction	153,2	147,8	5,4	3,7	366,6	341,0	25,5	7,5	936,2	858,8	77,4	9,0
Fabrication	621,7	614,8	6,9	1,1	1 073,3	1 096,6	-23,2	-2,1	2 216,9	2 261,4	-44,4	-2,0
Commerce	610,6	602,3	8,2	1,4	976,5	951,2	25,2	2,7	2 530,2	2 464,7	65,4	2,7
Transports, entreposage	162,7	180,2	-17,4	-9,7	292,3	303,9	-11,6	-3,8	786,7	808,4	-21,6	-2,7
Finance, assurances, immobilier et location	207,0	190,8	16,2	8,5	449,1	419,7	29,3	7,0	991,4	930,0	61,4	6,6
Services professionnels, scientifiques et tech.	223,8	216,0	7,8	3,6	434,0	436,4	-2,4	-0,5	1 032,7	1 002,3	30,4	3,0
Services aux entreprises, services relatifs aux bâtiments et autres services de soutien	118,1	108,5	9,5	8,8	261,4	267,3	-5,9	-2,2	619,8	607,7	12,0	2,0
Services d'enseignement	246,9	254,3	-7,4	-2,9	428,9	403,5	25,3	6,3	1 125,3	1 084,2	41,0	3,8
Soins de santé et assistance sociale	432,4	442,1	-9,7	-2,2	630,1	633,0	-2,8	-0,5	1 714,8	1 729,3	-14,4	-0,8
Information, culture et loisirs	165,9	157,2	8,7	5,5	294,8	293,4	1,4	0,5	709,9	704,8	5,1	0,7
Hébergement et services de restauration	205,4	203,6	1,8	0,9	359,7	360,3	-0,5	-0,2	979,7	984,7	-4,9	-0,5
Autres services	164,9	168,1	-3,2	-1,9	256,0	251,4	4,6	1,8	692,8	694,9	-2,1	-0,3
Administrations publiques	217,0	212,8	4,2	2,0	316,8	302,5	14,2	4,7	826,3	811,1	15,1	1,9
Ensemble des secteurs	3 647,9	3 612,1	35,8	1,0	6 303,5	6 229,5	74,0	1,2	15 893,8	15 658,8	235,0	1,5

Note : La somme des composantes n'est pas toujours égale au total en raison des arrondissements.

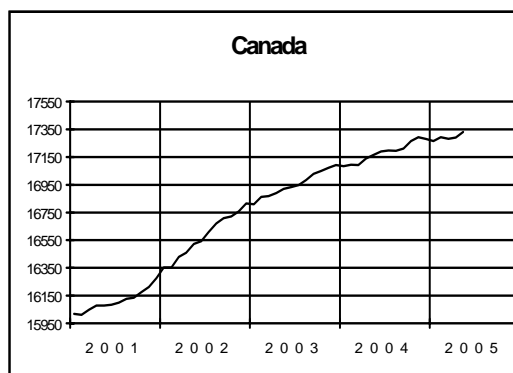
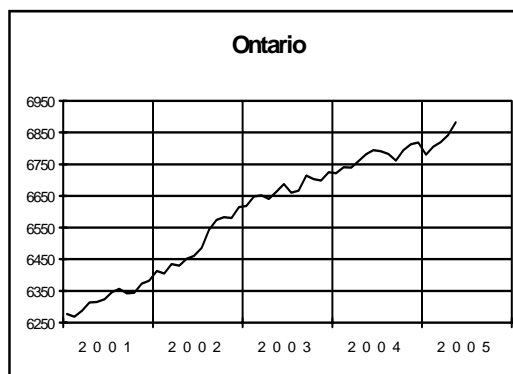
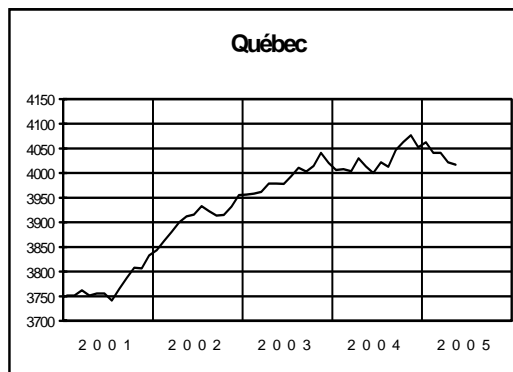
Les variations sont calculées à partir des données arrondies. Elles peuvent donc différer légèrement des variations réelles.

Source : CANSIM - Statistique Canada.

Tableau 5
Population active

(estimations en milliers et désaisonnalisées)

	2001	2002	2003	2004	2005
Québec					
Jan.	3 751,4	3 843,8	3 956,5	4 005,9	4 062,5
Fév.	3 751,4	3 862,2	3 958,5	4 008,0	4 041,2
Mars	3 762,2	3 880,5	3 962,1	4 004,0	4 041,2
Avril	3 751,6	3 900,0	3 978,6	4 030,0	4 021,6
Mai	3 755,5	3 912,2	3 978,4	4 013,3	4 017,2
Juin	3 756,0	3 915,6	3 977,8	4 000,1	
Juil.	3 741,4	3 933,0	3 993,9	4 022,0	
Août	3 764,6	3 923,0	4 011,1	4 012,6	
Sept.	3 787,7	3 914,1	4 002,9	4 047,1	
Oct.	3 808,0	3 915,3	4 014,7	4 062,9	
Nov.	3 806,9	3 931,8	4 041,1	4 076,9	
Déc.	3 832,9	3 955,1	4 020,7	4 052,5	
Ontario					
Jan.	6 276,8	6 413,5	6 618,0	6 721,2	6 780,6
Fév.	6 269,1	6 404,8	6 648,4	6 740,3	6 805,6
Mars	6 287,7	6 434,6	6 651,4	6 739,6	6 819,1
Avril	6 313,7	6 429,6	6 640,5	6 759,5	6 842,3
Mai	6 314,8	6 451,1	6 662,7	6 781,1	6 882,3
Juin	6 324,1	6 460,9	6 686,9	6 794,1	
Juil.	6 345,7	6 485,6	6 660,2	6 790,9	
Août	6 356,2	6 542,9	6 666,7	6 781,9	
Sept.	6 342,1	6 574,4	6 713,8	6 761,9	
Oct.	6 343,7	6 582,5	6 702,7	6 794,8	
Nov.	6 373,3	6 579,7	6 697,9	6 812,9	
Déc.	6 382,1	6 614,4	6 724,0	6 819,0	
Canada					
Jan.	16 018,7	16 353,0	16 809,1	17 083,3	17 263,8
Fév.	16 011,4	16 353,0	16 862,6	17 094,1	17 292,5
Mars	16 049,0	16 429,6	16 869,0	17 091,5	17 281,0
Avril	16 077,7	16 459,6	16 888,7	17 139,5	17 290,1
Mai	16 078,5	16 523,1	16 920,2	17 164,7	17 331,2
Juin	16 084,9	16 543,1	16 932,5	17 189,4	
Juil.	16 098,9	16 607,4	16 947,8	17 195,7	
Août	16 127,7	16 670,8	16 982,5	17 193,9	
Sept.	16 136,2	16 708,7	17 027,6	17 211,2	
Oct.	16 173,3	16 721,1	17 048,7	17 264,2	
Nov.	16 213,1	16 758,3	17 072,4	17 292,2	
Déc.	16 275,7	16 815,2	17 091,9	17 280,0	

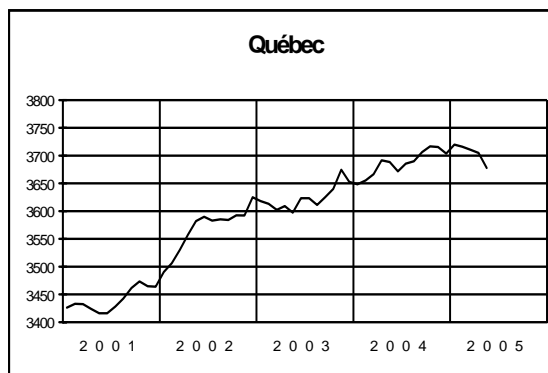


Note : Les données historiques ont été révisées en janvier 2005.
 Source : CANSIM - Statistique Canada.

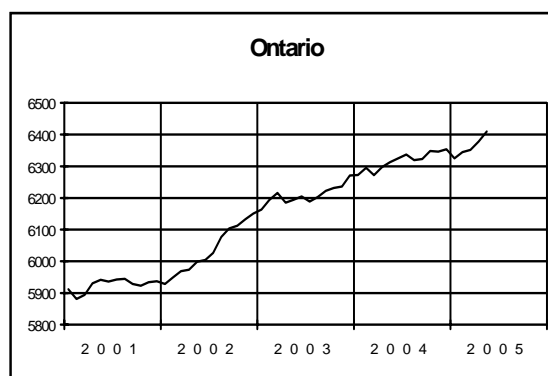
Tableau 6

Emploi*(estimations en milliers et désaisonnalisées)*

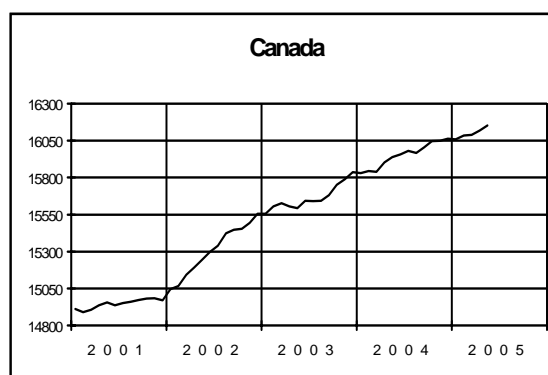
	2001	2002	2003	2004	2005
Québec					
Jan.	3 425,9	3 490,3	3 618,2	3 648,4	3 719,6
Fév.	3 433,1	3 506,2	3 613,5	3 655,2	3 716,2
Mars	3 432,3	3 530,2	3 602,3	3 666,6	3 710,8
Avril	3 424,2	3 557,2	3 609,3	3 691,6	3 704,9
Mai	3 416,2	3 581,8	3 597,3	3 688,2	3 677,6
Juin	3 416,0	3 590,0	3 623,4	3 671,7	
Juil.	3 428,3	3 583,1	3 623,6	3 685,9	
Août	3 442,7	3 585,3	3 611,0	3 689,9	
Sept.	3 461,7	3 583,9	3 625,2	3 706,5	
Oct.	3 473,5	3 592,4	3 639,9	3 716,3	
Nov.	3 464,7	3 592,1	3 674,5	3 715,3	
Déc.	3 463,9	3 625,1	3 652,6	3 703,9	



	2001	2002	2003	2004	2005
Ontario					
Jan.	5 912,2	5 928,5	6 163,4	6 272,8	6 325,2
Fév.	5 880,9	5 949,0	6 193,7	6 294,8	6 344,3
Mars	5 894,1	5 968,8	6 215,8	6 271,7	6 351,4
Avril	5 930,9	5 973,2	6 185,3	6 297,7	6 377,5
Mai	5 941,5	5 998,7	6 194,2	6 313,0	6 409,7
Juin	5 936,1	6 004,5	6 204,1	6 325,1	
Juil.	5 942,3	6 026,5	6 188,3	6 337,2	
Août	5 944,8	6 076,5	6 202,9	6 318,8	
Sept.	5 928,5	6 103,6	6 221,9	6 323,0	
Oct.	5 922,8	6 112,7	6 231,3	6 348,4	
Nov.	5 934,5	6 132,9	6 236,6	6 346,3	
Déc.	5 937,1	6 150,8	6 270,5	6 353,5	



	2001	2002	2003	2004	2005
Canada					
Jan.	14 911,9	15 046,2	15 555,1	15 829,9	16 057,4
Fév.	14 890,8	15 066,5	15 605,2	15 844,4	16 084,0
Mars	14 906,5	15 143,4	15 626,6	15 839,1	16 088,4
Avril	14 936,1	15 191,4	15 605,4	15 903,5	16 117,7
Mai	14 955,3	15 243,8	15 592,9	15 938,2	16 153,1
Juin	14 935,6	15 298,3	15 643,0	15 956,9	
Juil.	14 952,2	15 338,5	15 641,0	15 979,7	
Août	14 960,7	15 423,4	15 643,4	15 967,1	
Sept.	14 971,2	15 446,6	15 680,3	16 003,4	
Oct.	14 981,7	15 452,4	15 749,9	16 046,8	
Nov.	14 983,5	15 493,4	15 788,8	16 048,0	
Déc.	14 968,8	15 554,2	15 836,8	16 063,1	



Note : Les données historiques ont été révisées en janvier 2005.

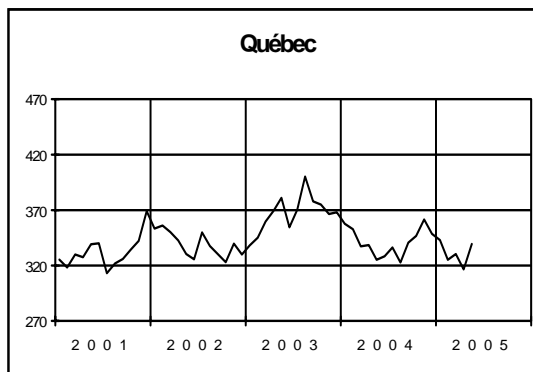
Source : CANSIM - Statistique Canada.

Tableau 7

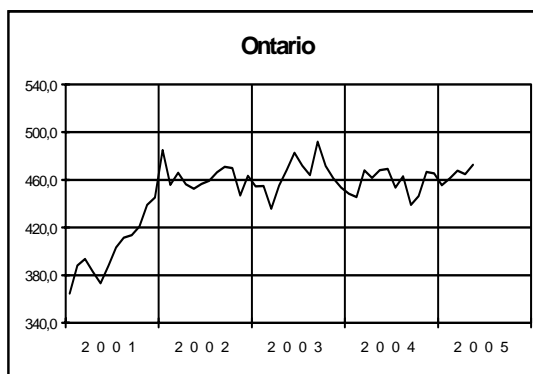
Chômage

(estimations en milliers et désaisonnalisées)

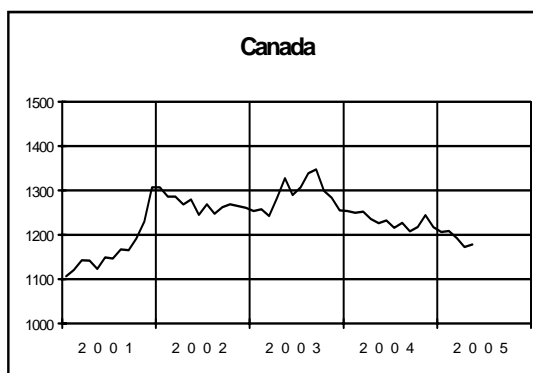
	2001	2002	2003	2004	2005
Québec					
Jan.	325,5	353,4	338,3	357,5	342,9
Fév.	318,3	356,0	345,0	352,7	325,1
Mars	329,9	350,2	359,8	337,5	330,5
Avril	327,4	342,7	369,3	338,4	316,7
Mai	339,2	330,4	381,1	325,1	339,5
Juin	340,0	325,6	354,4	328,4	
Juil.	313,1	349,9	370,3	336,2	
Août	321,9	337,7	400,1	322,7	
Sept.	326,0	330,2	377,8	340,6	
Oct.	334,5	323,0	374,8	346,6	
Nov.	342,2	339,7	366,5	361,6	
Déc.	369,0	329,9	368,1	348,6	



	2001	2002	2003	2004	2005
Ontario					
Jan.	364,5	485,0	454,5	448,4	455,4
Fév.	388,2	455,8	454,7	445,5	461,3
Mars	393,5	465,8	435,6	467,9	467,7
Avril	382,8	456,3	455,2	461,8	464,7
Mai	373,3	452,4	468,4	468,1	472,6
Juin	388,0	456,5	482,8	469,0	
Juil.	403,3	459,1	471,9	453,6	
Août	411,3	466,3	463,8	463,0	
Sept.	413,6	470,9	491,9	438,9	
Oct.	420,8	469,8	471,5	446,4	
Nov.	438,9	446,8	461,3	466,6	
Déc.	445,0	463,5	453,6	465,5	



	2001	2002	2003	2004	2005
Canada					
Jan.	1 106,8	1 306,8	1 253,9	1 253,4	1 206,4
Fév.	1 120,6	1 286,5	1 257,4	1 249,7	1 208,5
Mars	1 142,5	1 286,2	1 242,4	1 252,3	1 192,7
Avril	1 141,6	1 268,2	1 283,3	1 236,0	1 172,4
Mai	1 123,2	1 279,4	1 327,3	1 226,5	1 178,1
Juin	1 149,3	1 244,7	1 289,5	1 232,6	
Juil.	1 146,7	1 268,9	1 306,8	1 215,9	
Août	1 167,0	1 247,5	1 339,1	1 226,8	
Sept.	1 165,0	1 262,0	1 347,3	1 207,9	
Oct.	1 191,6	1 268,7	1 298,8	1 217,4	
Nov.	1 229,6	1 264,9	1 283,5	1 244,2	
Déc.	1 307,0	1 261,0	1 255,2	1 216,9	



Note : Les données historiques ont été révisées en janvier 2005.
Source : CANSIM - Statistique Canada.

Tableau 8
Taux d'activité

(Estimations désaisonnalisées, en pourcentage)

	2001	2002	2003	2004	2005
Québec					
Janvier	63,4	64,4	65,7	65,9	66,1
Février	63,4	64,6	65,7	65,9	65,7
Mars	63,5	64,9	65,7	65,8	65,6
Avril	63,3	65,2	65,9	66,1	65,2
Mai	63,3	65,3	65,9	65,8	65,1
Juin	63,3	65,3	65,8	65,5	
Juillet	63,0	65,6	66,0	65,8	
Août	63,3	65,4	66,2	65,5	
Septembre	63,6	65,2	66,0	66,0	
Octobre	63,9	65,1	66,2	66,2	
Novembre	63,9	65,4	66,6	66,4	
Décembre	64,3	65,7	66,2	66,0	
Ontario					
Janvier	67,4	67,5	68,4	68,5	67,9
Février	67,2	67,3	68,7	68,6	68,1
Mars	67,3	67,5	68,6	68,5	68,1
Avril	67,4	67,3	68,4	68,6	68,2
Mai	67,3	67,4	68,5	68,7	68,5
Juin	67,3	67,4	68,7	68,7	
Juillet	67,4	67,5	68,3	68,5	
Août	67,4	68,0	68,3	68,3	
Septembre	67,1	68,3	68,7	68,1	
Octobre	67,0	68,3	68,5	68,3	
Novembre	67,3	68,2	68,4	68,4	
Décembre	67,3	68,5	68,6	68,4	
Canada					
Janvier	66,0	66,4	67,3	67,6	67,4
Février	65,9	66,3	67,5	67,6	67,4
Mars	66,0	66,5	67,5	67,5	67,3
Avril	66,0	66,6	67,4	67,6	67,2
Mai	65,9	66,7	67,5	67,7	67,3
Juin	65,8	66,7	67,5	67,7	
Juillet	65,8	66,9	67,5	67,5	
Août	65,8	67,1	67,6	67,4	
Septembre	65,8	67,2	67,6	67,4	
Octobre	65,9	67,2	67,7	67,6	
Novembre	66,0	67,3	67,7	67,6	
Décembre	66,2	67,4	67,7	67,5	

Note : Les données historiques ont été révisées en janvier 2005.
 Source : CANSIM - Statistique Canada.

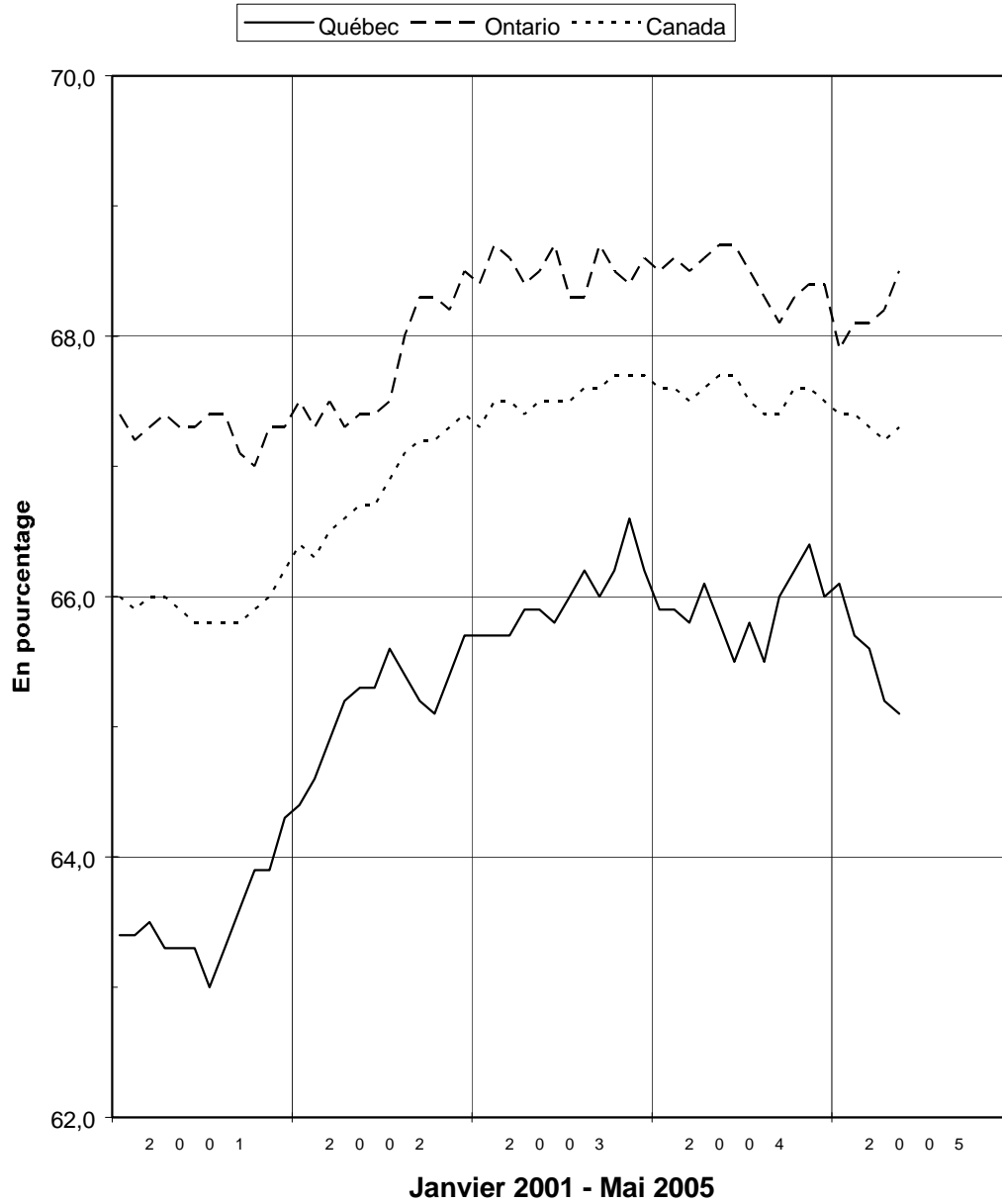
Taux d'activité désaisonnalisé

Tableau 9
Taux de chômage
(Estimations désaisonnalisées, en pourcentage)

	2001	2002	2003	2004	2005
	Québec				
Janvier	8,7	9,2	8,6	8,9	8,4
Février	8,5	9,2	8,7	8,8	8,0
Mars	8,8	9,0	9,1	8,4	8,2
Avril	8,7	8,8	9,3	8,4	7,9
Mai	9,0	8,4	9,6	8,1	8,5
Juin	9,1	8,3	8,9	8,2	
Juillet	8,4	8,9	9,3	8,4	
Août	8,6	8,6	10,0	8,0	
Septembre	8,6	8,4	9,4	8,4	
Octobre	8,8	8,2	9,3	8,5	
Novembre	9,0	8,6	9,1	8,9	
Décembre	9,6	8,3	9,2	8,6	
	Ontario				
Janvier	5,8	7,6	6,9	6,7	6,7
Février	6,2	7,1	6,8	6,6	6,8
Mars	6,3	7,2	6,5	6,9	6,9
Avril	6,1	7,1	6,9	6,8	6,8
Mai	5,9	7,0	7,0	6,9	6,9
Juin	6,1	7,1	7,2	6,9	
Juillet	6,4	7,1	7,1	6,7	
Août	6,5	7,1	7,0	6,8	
Septembre	6,5	7,2	7,3	6,5	
Octobre	6,6	7,1	7,0	6,6	
Novembre	6,9	6,8	6,9	6,8	
Décembre	7,0	7,0	6,7	6,8	
	Canada				
Janvier	6,9	8,0	7,5	7,3	7,0
Février	7,0	7,9	7,5	7,3	7,0
Mars	7,1	7,8	7,4	7,3	6,9
Avril	7,1	7,7	7,6	7,2	6,8
Mai	7,0	7,7	7,8	7,1	6,8
Juin	7,1	7,5	7,6	7,2	
Juillet	7,1	7,6	7,7	7,1	
Août	7,2	7,5	7,9	7,1	
Septembre	7,2	7,6	7,9	7,0	
Octobre	7,4	7,6	7,6	7,1	
Novembre	7,6	7,5	7,5	7,2	
Décembre	8,0	7,5	7,3	7,0	

Note : Les données historiques ont été révisées en janvier 2005.
Source : CANSIM - Statistique Canada.

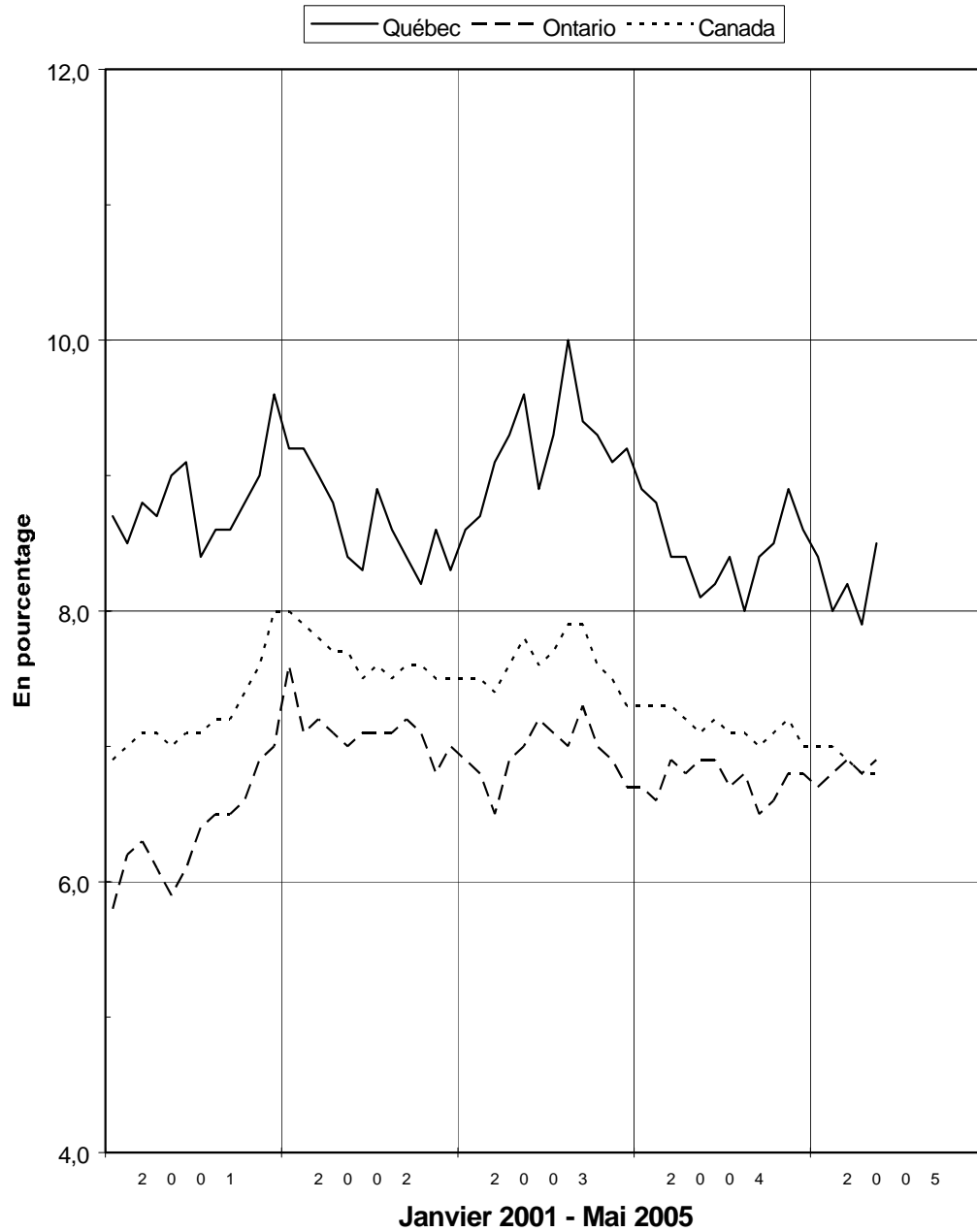
Taux de chômage désaisonnalisé

Tableau 10
Taux d'emploi
(Estimations désaisonnalisées, en pourcentage)

	2001	2002	2003	2004	2005
Québec					
Janvier	57,9	58,5	60,1	60,0	60,5
Février	58,0	58,7	59,9	60,1	60,4
Mars	57,9	59,0	59,7	60,2	60,2
Avril	57,8	59,4	59,8	60,6	60,1
Mai	57,6	59,8	59,6	60,5	59,6
Juin	57,5	59,9	59,9	60,1	
Juillet	57,7	59,7	59,9	60,3	
Août	57,9	59,7	59,6	60,3	
Septembre	58,2	59,7	59,8	60,5	
Octobre	58,3	59,8	60,0	60,6	
Novembre	58,1	59,7	60,5	60,5	
Décembre	58,1	60,2	60,1	60,3	
Ontario					
Janvier	63,5	62,4	63,7	63,9	63,4
Février	63,1	62,5	64,0	64,0	63,4
Mars	63,1	62,6	64,1	63,7	63,4
Avril	63,4	62,5	63,7	63,9	63,6
Mai	63,4	62,7	63,7	64,0	63,8
Juin	63,2	62,6	63,7	64,0	
Juillet	63,1	62,7	63,5	63,9	
Août	63,0	63,2	63,6	63,7	
Septembre	62,7	63,4	63,7	63,6	
Octobre	62,6	63,4	63,7	63,8	
Novembre	62,6	63,5	63,7	63,7	
Décembre	62,6	63,7	64,0	63,7	
Canada					
Janvier	61,4	61,1	62,3	62,6	62,7
Février	61,3	61,1	62,5	62,6	62,7
Mars	61,3	61,3	62,5	62,6	62,6
Avril	61,3	61,4	62,3	62,7	62,7
Mai	61,3	61,6	62,2	62,8	62,7
Juin	61,1	61,7	62,3	62,8	
Juillet	61,1	61,8	62,3	62,8	
Août	61,1	62,1	62,2	62,6	
Septembre	61,0	62,1	62,3	62,7	
Octobre	61,0	62,1	62,5	62,8	
Novembre	61,0	62,2	62,6	62,8	
Décembre	60,8	62,4	62,7	62,8	

Note : Les données historiques ont été révisées en janvier 2005.
Source : CANSIM - Statistique Canada.

Taux d'emploi désaisonnalisé

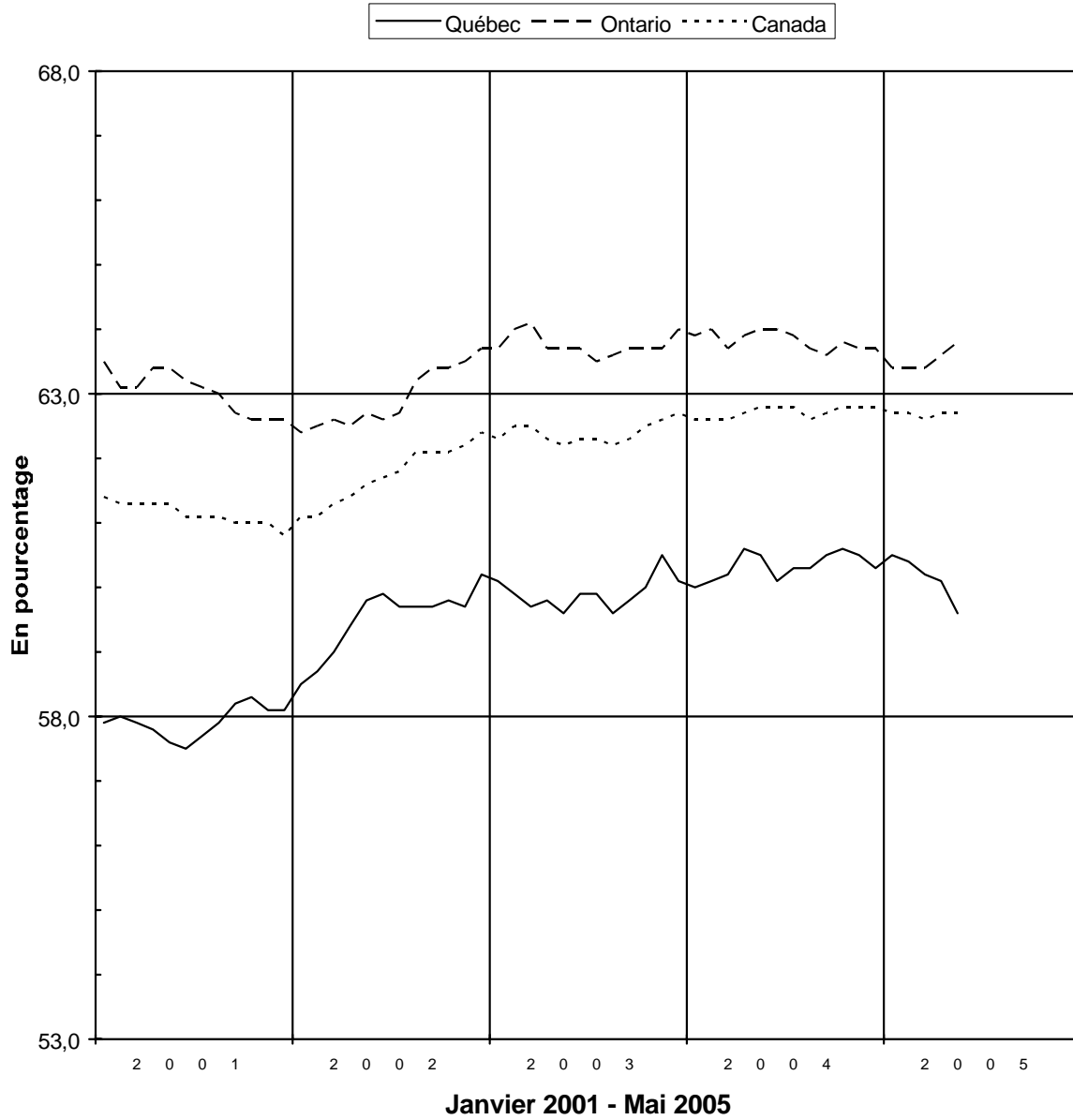


Tableau 11

Emploi, plein temps et temps partiel, selon le sexe et l'âge, Québec*(estimations en milliers et non désaisonnalisées)*

	Mai 2005	Mai 2004	Var. en nombre	Var. en %	De janv. à mai 2005	De janv. à mai 2004	Var. en nombre	Var. en %
Temps partiel								
Hommes	234,2	225,0	9,2	4,1	236,3	230,9	5,3	2,3
Femmes	428,8	455,5	-26,7	-5,9	453,0	474,3	-21,3	-4,5
15-24 ans	241,4	254,1	-12,7	-5,0	260,0	260,3	-0,2	-0,1
25-44 ans	213,2	206,3	6,9	3,3	217,7	223,6	-5,8	-2,6
45-64 ans	185,5	191,1	-5,6	-2,9	191,6	194,2	-2,5	-1,3
Total	663,0	680,4	-17,4	-2,6	689,3	705,3	-15,9	-2,3
Plein temps								
Hommes	1 734,1	1 752,6	-18,5	-1,1	1 685,8	1 670,4	15,4	0,9
Femmes	1 310,5	1 285,5	25,0	1,9	1 272,7	1 236,4	36,3	2,9
15-24 ans	296,8	298,3	-1,5	-0,5	257,0	253,0	4,0	1,6
25-44 ans	1 523,9	1 566,2	-42,3	-2,7	1 506,2	1 514,2	-8,0	-0,5
45-64 ans	1 197,7	1 152,3	45,4	3,9	1 166,0	1 116,0	49,9	4,5
Total	3 044,7	3 038,1	6,6	0,2	2 958,6	2 906,8	51,8	1,8
Total								
Hommes	1 968,3	1 977,6	-9,3	-0,5	1 922,2	1 901,3	20,8	1,1
Femmes	1 739,3	1 741,0	-1,7	-0,1	1 725,7	1 710,7	14,9	0,9
15-24 ans	538,2	552,4	-14,2	-2,6	517,1	513,3	3,7	0,7
25-44 ans	1 737,1	1 772,5	-35,4	-2,0	1 723,9	1 737,8	-13,9	-0,8
45-64 ans	1 383,2	1 343,4	39,8	3,0	1 357,7	1 310,3	47,4	3,6
Total	3 707,7	3 718,6	-10,9	-0,3	3 647,9	3 612,1	35,8	1,0

Note : Les données de l'emploi pour le groupe d'âge 45-64 ans sont calculées par Emploi-Québec.
Source : CANSIM - Statistique Canada.

Tableau 12a

Indicateurs de la population active pour les régions économiques*(estimations en milliers et non désaisonnalisées, moyennes mobiles de trois mois se terminant en mai)***Mai**

	<u>Population active</u>				<u>Emploi</u>				<u>Chômage</u>				<u>Taux de chômage</u>			<u>Taux d'activité</u>			<u>Taux d'emploi</u>			
	2005	2004	Variation		2005	2004	Variation		2005	2004	Variation		2005	2004	Var.	2005	2004	Var.	2005	2004	Var.	
			Nbre	%			Nbre	%			Nbre	%										
Régions économiques																						
Gaspésie--Îles-de-la-Madeleine	39,6	40,5	-0,9	-2,2	30,8	32,0	-1,2	-3,8	8,8	8,5	0,3	3,5	22,2	21,0	1,2	49,7	50,9	-1,2	38,6	40,3	-1,7	
Bas-Saint-Laurent	96,0	99,9	-3,9	-3,9	86,4	87,4	-1,0	-1,1	9,6	12,6	-3,0	-23,8	10,0	12,6	-2,6	57,8	60,3	-2,5	52,0	52,7	-0,7	
Capitale-Nationale	376,5	352,5	24,0	6,8	353,4	329,3	24,1	7,3	23,2	23,2	0,0	0,0	6,2	6,6	-0,4	68,0	64,4	3,6	63,8	60,1	3,7	
Chaudière-Appalaches	218,3	218,0	0,3	0,1	202,5	202,9	-0,4	-0,2	15,9	15,1	0,8	5,3	7,3	6,9	0,4	67,6	68,1	-0,5	62,7	63,4	-0,7	
Estrie	155,3	153,2	2,1	1,4	145,2	142,7	2,5	1,8	10,2	10,5	-0,3	-2,9	6,6	6,9	-0,3	63,5	63,5	0,0	59,4	59,2	0,2	
Centre-du-Québec	119,4	121,3	-1,9	-1,6	109,3	109,8	-0,5	-0,5	10,0	11,5	-1,5	-13,0	8,4	9,5	-1,1	65,7	67,4	-1,7	60,2	61,0	-0,8	
Montérégie	710,2	741,6	-31,4	-4,2	657,9	688,5	-30,6	-4,4	52,3	53,0	-0,7	-1,3	7,4	7,1	0,3	65,0	68,9	-3,9	60,2	64,0	-3,8	
Montréal	1 029,5	1 000,8	28,7	2,9	925,8	907,5	18,3	2,0	103,8	93,3	10,5	11,3	10,1	9,3	0,8	65,7	64,4	1,3	59,1	58,4	0,7	
Laval	188,8	198,3	-9,5	-4,8	171,4	180,0	-8,6	-4,8	17,3	18,3	-1,0	-5,5	9,2	9,2	0,0	63,1	67,4	-4,3	57,3	61,2	-3,9	
Lanaudière	228,0	222,6	5,4	2,4	214,0	207,8	6,2	3,0	14,0	14,8	-0,8	-5,4	6,1	6,6	-0,5	68,5	68,3	0,2	64,3	63,7	0,6	
Laurentides	267,8	271,9	-4,1	-1,5	248,1	249,9	-1,8	-0,7	19,6	22,0	-2,4	-10,9	7,3	8,1	-0,8	66,0	68,9	-2,9	61,2	63,3	-2,1	
Outaouais	189,4	183,0	6,4	3,5	175,0	167,9	7,1	4,2	14,4	15,1	-0,7	-4,6	7,6	8,3	-0,7	68,2	67,5	0,7	63,0	61,9	1,1	
Abitibi-Témiscamingue	70,2	73,4	-3,2	-4,4	62,8	64,7	-1,9	-2,9	7,4	8,7	-1,3	-14,9	10,5	11,9	-1,4	61,4	64,1	-2,7	54,9	56,5	-1,6	
Mauricie	127,5	122,5	5,0	4,1	112,5	108,8	3,7	3,4	15,0	13,7	1,3	9,5	11,8	11,2	0,6	59,4	57,4	2,0	52,4	51,0	1,4	
Saguenay--Lac-Saint-Jean	129,6	136,8	-7,2	-5,3	114,2	117,7	-3,5	-3,0	15,4	19,1	-3,7	-19,4	11,9	14,0	-2,1	57,9	60,9	-3,0	51,0	52,4	-1,4	
Côte-Nord et Nord-du-Québec	60,3	63,2	-2,9	-4,6	56,3	54,2	2,1	3,9	4,0	9,1	-5,1	-56,0	6,6	14,4	-7,8	66,5	69,3	-2,8	62,1	59,4	2,7	
Ensemble du Québec	4 006,5	3 999,4	7,1	0,2	3 665,6	3 650,9	14,7	0,4	340,9	348,5	-7,6	-2,2	8,5	8,7	-0,2	65,0	65,6	-0,6	59,4	59,9	-0,5	

Notes : Puisqu'elles sont sujettes à de plus grandes marges d'erreur, les estimations infraprovinciales sont présentées sous forme de moyennes trimestrielles. La série obtenue contient moins d'observations irrégulières, tout en préservant la tendance sous-jacente de la série mensuelle.

L'enquête sur la population active étant une enquête auprès des individus, les données régionales portent sur la région de résidence des personnes et non sur celle de leur lieu de travail.

Les variations sont calculées à partir des données arrondies. Elles peuvent donc différer légèrement des variations réelles.

Source : CANSIM - Statistique Canada.

Tableau 12b

Indicateurs de la population active pour les régions économiques

(estimations en milliers désaisonnalisées, moyennes mobiles de trois mois se terminant en mai)

	Population active				Emploi				Chômage				Taux de chômage			Taux d'activité			Taux d'emploi		
	Mai		Fév.		Mai		Fév.		Mai		Fév.		Mai			Fév.			Mai		
	2005	2005	Nbre	%	2005	2005	Nbre	%	2005	2005	Nbre	%	2005	2005	Var.	2005	2005	Var.	2005	2005	Var.
Régions économiques																					
Gaspésie-Îles-de-la-Madeleine	40,3	40,3	0,0	0,0	32,4	32,2	0,2	0,6	7,9	8,2	-0,3	-3,7	19,5	20,3	-0,8	50,6	50,6	0,0	40,7	40,4	0,3
Bas-Saint-Laurent	97,3	98,0	-0,7	-0,7	89,7	91,1	-1,4	-1,5	7,6	6,9	0,7	10,1	7,8	7,0	0,8	58,5	59,0	-0,5	54,0	54,8	-0,8
Capitale-Nationale	376,3	368,7	7,6	2,1	354,6	347,1	7,5	2,2	21,7	21,6	0,1	0,5	5,8	5,9	-0,1	67,9	66,7	1,2	64,0	62,8	1,2
Chaudière-Appalaches	220,8	224,4	-3,6	-1,6	206,4	208,2	-1,8	-0,9	14,4	16,1	-1,7	-10,6	6,5	7,2	-0,7	68,4	69,6	-1,2	63,9	64,6	-0,7
Estrie	157,6	158,1	-0,5	-0,3	146,9	148,0	-1,1	-0,7	10,7	10,1	0,6	5,9	6,8	6,4	0,4	64,4	64,8	-0,4	60,1	60,7	-0,6
Centre-du-Québec	116,1	126,7	-10,6	-8,4	107,2	118,0	-10,8	-9,2	9,0	8,7	0,3	3,4	7,7	6,9	0,8	63,9	69,9	-6,0	59,0	65,1	-6,1
Montérégie	716,0	722,5	-6,5	-0,9	666,3	673,3	-7,0	-1,0	49,7	49,2	0,5	1,0	6,9	6,8	0,1	65,6	66,4	-0,8	61,0	61,9	-0,9
Montréal	1 028,7	1 026,7	2,0	0,2	925,2	915,1	10,1	1,1	103,5	111,6	-8,1	-7,3	10,1	10,9	-0,8	65,7	65,7	0,0	59,1	58,5	0,6
Laval	192,2	195,7	-3,5	-1,8	174,8	180,5	-5,7	-3,2	17,3	15,1	2,2	14,6	9,0	7,7	1,3	64,2	65,7	-1,5	58,4	60,6	-2,2
Lanaudière	227,7	226,8	0,9	0,4	212,8	211,8	1,0	0,5	15,0	15,0	0,0	0,0	6,6	6,6	0,0	68,4	68,5	-0,1	63,9	63,9	0,0
Laurentides	271,2	280,8	-9,6	-3,4	252,6	263,6	-11,0	-4,2	18,6	17,2	1,4	8,1	6,8	6,1	0,7	66,9	69,7	-2,8	62,3	65,4	-3,1
Outaouais	190,1	188,3	1,8	1,0	175,8	174,7	1,1	0,6	14,3	13,6	0,7	5,1	7,5	7,2	0,3	68,4	68,2	0,2	63,3	63,3	0,0
Abitibi-Témiscamingue	71,0	73,0	-2,0	-2,7	64,1	64,1	0,0	0,0	7,0	8,8	-1,8	-20,5	9,8	12,1	-2,3	62,1	63,9	-1,8	56,1	56,1	0,0
Mauricie	129,3	126,5	2,8	2,2	114,4	110,6	3,8	3,4	14,9	16,0	-1,1	-6,9	11,5	12,6	-1,1	60,3	59,0	1,3	53,3	51,6	1,7
Saguenay-Lac-Saint-Jean	131,2	132,9	-1,7	-1,3	117,6	117,5	0,1	0,1	13,6	15,4	-1,8	-11,7	10,4	11,6	-1,2	58,6	59,3	-0,7	52,5	52,4	0,1
Côte-Nord et Nord-du-Québec	60,9	62,7	-1,8	-2,9	57,0	57,4	-0,4	-0,7	3,9	5,3	-1,4	-26,4	6,3	8,5	-2,2	67,1	69,0	-1,9	62,8	63,1	-0,3
Ensemble du Québec	4 026,7	4 052,1	-25,4	-0,6	3 697,8	3 713,2	-15,4	-0,4	328,9	338,9	-10,0	-3,0	8,2	8,4	-0,2	65,3	65,9	-0,6	60,0	60,4	-0,4

Notes : Puisqu'elles sont sujettes à de plus grandes marges d'erreur, les estimations infraprovinciales sont présentées sous forme de moyennes trimestrielles. La série obtenue contient moins d'observations irrégulières, tout en préservant la tendance sous-jacente de la série mensuelle.

L'enquête sur la population active étant une enquête auprès des individus, les données régionales portent sur la région de résidence des personnes et non sur celle de leur lieu de travail.

Les variations sont calculées à partir des données arrondies. Elles peuvent donc différer légèrement des variations réelles.

Source : Estimations désaisonnalisées par l'Institut de la statistique du Québec.

Tableau 13a

Indicateurs non désaisonnalisés de la population active pour les régions métropolitaines*(estimations en milliers, moyennes mobiles de trois mois se terminant en mai)*

	Mai																				
	Population active				Emploi				Chômage				Taux de chômage			Taux d'activité			Taux d'emploi		
	2005	2004	Variation		2005	2004	Variation		2005	2004	Variation		2005	2004	Var.	2005	2004	Var.	2005	2004	Var.
Régions Métropolitaines																					
Saguenay	74,1	82,2	-8,1	-9,9	67,4	72,7	-5,3	-7,3	6,7	9,4	-2,7	-28,7	9,0	11,4	-2,4	58,7	64,9	-6,2	53,4	57,4	-4,0
Québec	407,6	385,0	22,6	5,9	382,9	360,8	22,1	6,1	24,6	24,2	0,4	1,7	6,0	6,3	-0,3	68,8	65,8	3,0	64,7	61,7	3,0
Montréal	1 973,8	1 969,1	4,7	0,2	1 806,2	1 806,3	-0,1	0,0	167,6	162,8	4,8	2,9	8,5	8,3	0,2	66,6	67,4	-0,8	61,0	61,8	-0,8
Ottawa-Gatineau	661,3	645,1	16,2	2,5	613,8	599,4	14,4	2,4	47,5	45,7	1,8	3,9	7,2	7,1	0,1	71,1	70,5	0,6	66,0	65,5	0,5
Trois-Rivières	77,9	70,7	7,2	10,2	69,9	62,5	7,4	11,8	8,1	8,1	0,0	0,0	10,4	11,5	-1,1	65,9	60,5	5,4	59,1	53,5	5,6
Sherbrooke	88,8	87,0	1,8	2,1	81,9	81,5	0,4	0,5	6,9	5,5	1,4	25,5	7,8	6,3	1,5	66,1	66,1	0,0	61,0	61,9	-0,9
Ensemble du Québec	4 006,5	3 999,4	7,1	0,2	3 665,6	3 650,9	14,7	0,4	340,9	348,5	-7,6	-2,2	8,5	8,7	-0,2	65,0	65,6	-0,6	59,4	59,9	-0,5

Tableau 13b

Indicateurs désaisonnalisés de la population active pour les régions métropolitaines*(estimations en milliers, moyennes mobiles de trois mois se terminant en mai)*

	Mai																				
	Population active				Emploi				Chômage				Taux de chômage			Taux d'activité			Taux d'emploi		
	mai	févr	Variation		mai	févr	Variation		mai	févr	Variation		mai	févr	Var.	mai	févr	Var.	mai	févr	Var.
Régions Métropolitaines																					
Saguenay	74,9	76,8	-1,9	-2,5	68,6	69,4	-0,8	-1,2	6,3	7,4	-1,1	-14,9	8,4	9,6	-1,2	59,3	60,8	-1,5	54,3	54,9	-0,6
Québec	406,7	402,8	3,9	1,0	383,9	380,8	3,1	0,8	22,8	22,0	0,8	3,6	5,6	5,5	0,1	68,7	68,2	0,5	64,8	64,5	0,3
Montréal	1 982,0	1 988,2	-6,2	-0,3	1 819,1	1 816,6	2,5	0,1	162,9	171,6	-8,7	-5,1	8,2	8,6	-0,4	66,9	67,4	-0,5	61,4	61,5	-0,1
Ottawa-Gatineau	664,0	663,2	0,8	0,1	616,5	619,9	-3,4	-0,5	47,5	43,3	4,2	9,7	7,2	6,5	0,7	71,4	71,6	-0,2	66,3	66,9	-0,6
Trois-Rivières	77,7	75,1	2,6	3,5	69,7	67,3	2,4	3,6	8,1	7,8	0,3	3,8	10,4	10,4	0,0	65,7	63,7	2,0	59,0	57,1	1,9
Sherbrooke	89,4	90,7	-1,3	-1,4	82,6	84,1	-1,5	-1,8	6,9	6,6	0,3	4,5	7,7	7,3	0,4	66,6	67,8	-1,2	61,5	62,9	-1,4
Ensemble du Québec ¹	4 026,7	4 052,1	-25,4	-0,6	3 697,8	3 713,2	-15,4	-0,4	328,9	338,9	-10,0	-3,0	8,2	8,4	-0,2	65,3	65,9	-0,6	60,0	60,4	-0,4

1. Les estimations, pour l'ensemble du Québec, sont une moyenne des trois derniers mois calculée par Emploi-Québec.

Notes : Puisqu'elles sont sujettes à de plus grandes marges d'erreur, les estimations des données métropolitaines sont présentées sous forme de moyennes trimestrielles. La série obtenue contient moins d'observations irrégulières, tout en préservant la tendance sous-jacente de la série mensuelle.

L'enquête sur la population active étant une enquête auprès des individus, les données régionales portent sur la région de résidence des personnes et non sur celle de leur lieu de travail.

Les variations sont calculées à partir des données arrondies. Elles peuvent donc différer légèrement des variations réelles.

Les données historiques ont été révisées en janvier 2005

Source : CANSIM - Statistique Canada.