

L'emploi au Québec

Bulletin mensuel ~ volume 21 numéro 10 ~ octobre 2005

en bref

- Au Québec, l'emploi a augmenté, en données **désaisonnalisées**, de 16 100 ou 0,4 % en octobre. Avec ce gain, 40 000 emplois ont été ainsi créés depuis le début de 2005.
- La population active s'est accrue de 14 300 personnes pour atteindre 4 083 500, un nouveau sommet. La hausse un peu plus prononcée de l'emploi a toutefois fait baisser légèrement le nombre de chômeurs de 1 700 et le taux de chômage de 0,1 point de pourcentage, à 8,3 %.
- Au Canada, le marché du travail a connu un gain de 68 700 emplois, ou 0,4 %. Le taux de chômage a ainsi reculé de 0,1 point, à 6,6 %. L'Ontario, pour sa part, a enregistré une hausse de 21 200 emplois, ou 0,3 %. L'augmentation légèrement supérieure de la population active (+24 000) a laissé inchangé le taux de chômage à 6,4 %.
- L'emploi **non désaisonné** a augmenté au Québec de 28 100, ou 0,8 % entre octobre 2004 et octobre 2005. Ce gain est partagé entre les femmes (+13 700) et les hommes (+14 400). Par ailleurs, le taux de chômage féminin a crû de 1,1 point, à 8,3 %, soit un taux plus élevé que le taux masculin (7,2%).
- Seul le groupe des 45-64 ans a connu un gain d'emplois (+49 400), tandis que les 15-24 ans et les 25-44 ans ont enregistré respectivement des pertes de 20 100 et de 12 900 emplois.

Rédaction :

Giao Vungoc, économiste

Téléphone : (514) 864-3957

Courriel : giao.vungoc@mess.gouv.qc.ca

Mélanie Lapalme, technicienne en informatique

Riadh Ounissi, technicien en informatique

Collaboration :

Lassad Damak, économiste

Norma Bakhos, secrétaire

L'Emploi au Québec est un bulletin mensuel produit par la
Direction de la planification et de l'information sur le marché du travail et
du Centre d'étude sur l'emploi et la technologie d'Emploi-Québec

Abonnement et changement d'adresse :

Emploi-Québec

Direction des communications

Téléphone : (514) 864-8194

Télécopieur : (514) 873-4698

Site Internet : www.emploi Quebec.net

Dépôt légal - Bibliothèque nationale du Québec, 2005

ISSN 0837-2470

Le marché du travail au Québec en octobre 2005¹

Un gain appréciable de 16 100 emplois

Le marché du travail au Québec s'est enrichi de 16 100 nouveaux emplois en octobre, soit une hausse de 0,4 % par rapport au mois précédent. La hausse des emplois à temps plein (+8 800) a été légèrement supérieure à celle des emplois à temps partiel (+7 300). Avec cette hausse, le nombre de détenteurs d'emploi a atteint 3 743 900, un nouveau sommet. Le taux d'emploi, pour sa part, a crû de 0,2 point de pourcentage, à 60,3 %.

Par ailleurs, la population active a augmenté de 14 300, ou 0,4 %, pour atteindre 4 083 500, un nouveau sommet dépassant celui atteint en novembre 2004. Le taux d'activité s'est accru de 0,1 point de pourcentage, à 65,8 %.

La hausse de l'emploi, légèrement supérieure à celle de la population active, a fait baisser le nombre de chômeurs de 1 700 et le taux de chômage de 0,1 point de pourcentage, à 8,3 %.

Depuis le début de cette année, l'emploi a augmenté de 40 000, ou 1,1 %.

Le marché du travail au Canada en octobre 2005²

Le marché du travail canadien a connu un gain de 68 700 emplois, ou 0,4 %, en octobre. La hausse de l'emploi est essentiellement attribuable à l'augmentation des emplois à temps partiel (+59 100). Le taux de chômage a reculé de 0,1 point de

pourcentage, pour se situer à 6,6 %, son taux le plus bas depuis trois décennies.

L'Ontario, pour sa part, a enregistré une hausse de 21 200 emplois, ou 0,3 %. Cette hausse s'explique principalement par l'augmentation des emplois à temps partiel (+15 100). La hausse légèrement supérieure de la population active (+24 000) a laissé inchangé le taux de chômage à 6,4 %.

Le marché du travail au Québec en octobre 2005 par rapport à octobre 2004³

Sur une base non désaisonnalisée, l'emploi a augmenté de 28 100, ou 0,8 %, entre octobre 2004 et octobre 2005. Ce gain est entièrement attribuable aux emplois à temps partiel (+28 300, ou +4,1 %), alors que le nombre d'emplois à temps plein est resté pratiquement stable. Le taux d'emploi a légèrement reculé à 60,6 %.

L'augmentation de la population active (+27 900) a gardé stable le nombre de chômeurs. Le taux de chômage a légèrement reculé à 7,7 %. De son côté, le taux d'activité a enregistré une diminution de 0,3 point à 65,6 %.

Les données selon le sexe indiquent que la création d'emplois était partagée entre les femmes (+13 700, ou 0,8 %) et les hommes (+14 400, ou 0,7 %). Cependant, le taux de chômage féminin a crû de 1,1 point, à 8,3 %, pendant que le taux masculin reculait de 1 point de pourcentage, à 7,2 %. L'augmentation du taux de chômage chez les femmes s'explique par la hausse plus prononcée de sa population active (+36 100). Quant au taux d'activité, il a diminué de 1,1 point, à 71,4 %, chez les hommes

¹ Données désaisonnalisées.

² Données désaisonnalisées.

³ Données non désaisonnalisées.

pendant qu'il augmentait de 0,5 point, à 60 %, chez les femmes.

Les données selon l'âge montrent que seul le groupe des 45-64 ans a connu un gain d'emplois (+49 400), tandis que les 15-24 ans et les 25-44 ans ont enregistré respectivement des pertes de 20 100 et de 12 900 emplois. Le groupe des 45-64 ans a aussi été le seul à enregistrer une hausse de son taux d'activité (+1, 2 point à 71,2 %). Les 15-24 ans et les 25-44 ans ont connu, pour leur part, des baisses de taux de 3,5 points à 63,6 %, et de 0,5 point à 87,4 %, respectivement.

Par ailleurs, le groupe des 15-24 ans a vu baisser son taux de chômage de 1,6 point à 13,1 %, alors que les 45-64 ans ont vu croître leur taux de 0,7 point, à 6,3 %, en raison de la forte hausse de leur population active (+63 800). Pour le groupe des 25-44 ans, le taux de chômage est resté stable à 7,2 %.

Emploi selon les secteurs d'activité

Les données par secteurs d'activité montrent que des gains d'emplois notables ont été enregistrés entre les dix premiers mois de 2004 et les mois correspondants de 2005 dans les secteurs des services aux entreprises, services relatifs aux bâtiments et autres services de soutien (+16 000), de la construction (+12 800) et de l'agriculture (+9 700).

En revanche, les pertes les plus lourdes ont été observées dans les secteurs des transports et de l'entreposage (-14 700), des autres services (-11 700) et de la fabrication (-8 400).

Le marché du travail dans les régions^{4,5}

Sur une base non désaisonnalisée, le nombre d'emplois a augmenté de 33 000 en moyenne au Québec pour la période de août à octobre 2005 par rapport à la même période de 2004.

Les régions économiques ayant connu des gains d'emplois notables, sont les suivantes : Lanaudière (+11 200), Montérégie (+8 900) et Outaouais (+8 200). À l'opposé, des pertes d'emplois notables ont été enregistrées dans les Laurentides (-12 600) et au Bas-Saint-Laurent (-6 700).

Dans l'ensemble du Québec, le taux de chômage s'est accru de 0,2 point, à 7,9 %, pendant cette période.

Les régions suivantes ont vu reculer de façon appréciable leur taux de chômage : Gaspésie-Îles-de-la-Madeleine (-2,3 points à 14 %), Lanaudière (-2,3 points à 6,3 %), Mauricie (1,7 point à 8,2 %) et Estrie (-1,2 point à 6,3 %). Par ailleurs, malgré une hausse du taux de chômage de 1,1 point, c'est la région de la Capitale-Nationale qui avait le plus bas taux de chômage (5,1 %).

Les régions suivantes ont connu les plus fortes hausses de leur taux de chômage : Laval (+1,8 point à 7,7 %), Centre-du-Québec (+1,6 point à 7,9 %) et Laurentides (+1,4 point à 7,9 %).

⁴ Puisqu'elles sont sujettes à de plus grandes marges d'erreur, les estimations infraprovinciales sont présentées sous forme de moyennes trimestrielles. La série obtenue contient moins d'observations irrégulières, tout en préservant la tendance sous-jacente de la série mensuelle. Un article sur les moyennes mobiles est paru dans le numéro de janvier 1991 de *La population active* (catalogue 71-001).

⁵ L'Enquête sur la population active étant une enquête auprès des individus, les données régionales portent sur la région de résidence des personnes et non sur celle de leur lieu de travail.

LEXIQUE

Population de 15 ans et plus

Toutes les personnes âgées de 15 ans et plus, à l'exception des personnes vivant dans les réserves indiennes, des pensionnaires d'institutions et des membres des Forces armées.

Population active

Population de 15 ans ou plus qui, au cours de la semaine de référence de l'enquête étaient occupées ou en chômage.

Emploi

Les personnes occupées sont celles qui, au cours de la semaine de référence, ont fait un travail contre rémunération ou en vue d'un bénéfice, ou avaient un emploi, mais n'étaient pas au travail.

Chômage

Les chômeurs sont les personnes qui, durant la semaine de référence, étaient disponibles pour travailler et avaient été mises à pied temporairement, avaient cherché un emploi au cours des quatre dernières semaines ou devaient commencer un emploi au cours des quatre prochaines semaines.

Désaisonnalisation

Les fluctuations dans les données sur le marché du travail sont causées par des mouvements saisonniers, cycliques et irréguliers. Une série de données désaisonnalisées est une série dans laquelle on a supprimé les mouvements saisonniers.

Taux d'activité

$$\frac{\text{Population active}}{\text{Population de 15 ans et plus}} \times 100$$

Taux d'emploi

$$\frac{\text{Emploi}}{\text{Population de 15 ans et plus}} \times 100$$

Taux de chômage

$$\frac{\text{Nombre de chômeurs}}{\text{Population active}} \times 100$$

MISE EN GARDE MÉTHODOLOGIQUE SUR LES ESTIMATIONS RÉGIONALES SUR LE MARCHÉ DU TRAVAIL

Les estimations régionales sur le marché du travail se distinguent à plusieurs égards des données canadiennes et québécoises sur l'emploi et le chômage, diffusées mensuellement par Statistique Canada et tirées de l'*Enquête sur la population active*. Les estimations dont font part mensuellement les médias sont **désaisonnalisées**, ce qui veut dire qu'elles sont corrigées des variations saisonnières afin de rendre les données comparables avec celles de n'importe quel autre mois de n'importe quelle année. Statistique Canada ne désaisonnalise pas les données régionales. Des estimations régionales **désaisonnalisées** sont cependant produites par l'Institut de la statistique du Québec.

Les estimations régionales se distinguent des estimations québécoises mensuelles en ce que les premières sont des **moyennes mobiles trimestrielles**. Ainsi, l'estimation du taux de chômage d'avril pour Chaudière-Appalaches est en réalité une estimation du taux de chômage moyen de cette région pour les mois de février, mars et avril. L'estimation de mai correspondra au taux moyen de mars, avril et mai. Cette façon de faire a été introduite par Statistique Canada en 1991 afin de réduire les fluctuations mensuelles des estimations régionales non désaisonnalisées occasionnées par la faible taille de l'échantillon à partir duquel sont produites ces estimations.

Malgré l'établissement de moyennes mobiles trimestrielles, les estimations régionales, qu'elles soient désaisonnalisées ou non, demeurent entachées de marges d'erreur élevées à cause de cette faible taille de l'échantillon. Celui-ci, qui est de 9 843 ménages pour l'ensemble du Québec, varie selon les régions, de 277 ménages à Laval à 1 318 ménages en Montérégie. Statistique Canada a estimé les marges d'erreur pour les régions du Québec à partir des estimations moyennes de juillet à décembre 2003.⁶

Selon ces estimations, comme on peut le voir au tableau qui suit, lorsque le taux de chômage **non désaisonné** estimé pour le Québec pour un trimestre donné est de 8,9 %, il y a 67 % de chances que le taux réel, qu'on observerait si l'on recensait tous les ménages du Québec, se situe entre 8,7 % et 9,1 %. Lorsque l'on veut hausser à 90 % l'intervalle de confiance, les bornes inférieure et supérieure sont respectivement de 8,6 % et 9,2 %, ce qui signifie qu'il y a 90 % de probabilité que le taux réel se situe entre ces bornes.

Pour les estimations régionales, la marge d'erreur s'accroît considérablement. Ainsi, une estimation du taux de chômage de 15,4 % pour la Gaspésie—Îles-de-la-Madeleine signifie qu'il y a une probabilité de 67 % que le taux de chômage de cette région se situe entre 14,1 % et 16,7 %. L'intervalle de confiance à 67 % pour cette région est donc dans ce cas-ci de 2,6 points de pourcentage. Une variation du taux de chômage de 2 points dans un sens ou dans l'autre ne peut alors être considérée statistiquement significative avec un tel intervalle de confiance. À Montréal, où l'échantillon est plus important, un taux estimé de 11,7 % se situe en réalité entre 11,0 % et 12,4 % deux fois sur trois.

⁶ La période part de la moyenne mobile de trois mois de juillet 2003 à décembre 2003. Le calcul est basé sur la moyenne des MM3M pour les 6 derniers mois de 2003 pour le Québec et les régions. La taille de l'échantillon correspond au nombre moyen de ménages entre juillet et décembre 2003.

Intervalles de confiance des estimations régionales du taux de chômage

Région	Taille de l'échantillon	Taux de chômage moyen 01-00 à 06-00	Intervalle de confiance à 95 %		Intervalle de confiance à 90 %		Intervalle de confiance à 67 %	
			Borne inférieure	Borne supérieure	Borne inférieure	Borne supérieure	Borne inférieure	Borne supérieure
Gaspésie-Iles-de-la-Madeleine	393	15,4	12,9	17,9	13,3	17,5	14,1	16,7
Bas-Saint-Laurent	344	8,9	6,9	10,9	7,3	10,5	7,9	9,9
Québec	790	6,4	5,2	7,6	5,4	7,4	5,8	7,0
Chaudière-Appalaches	987	5,1	4,3	5,9	4,4	5,8	4,7	5,5
Estrie	848	6,9	5,7	8,1	5,9	7,9	6,3	7,5
Centre-du-Québec	249	8,7	6,5	10,9	6,9	10,5	7,6	9,8
Montérégie	1 318	7,3	6,3	8,3	6,5	8,1	6,8	7,8
Montréal	1 056	11,7	10,3	13,1	10,5	12,9	11,0	12,4
Laval	277	8,5	6,7	10,3	7,0	10,0	7,6	9,4
Lanaudière	346	9,1	6,9	11,3	7,3	10,9	8,0	10,2
Laurentides	415	7,1	5,1	9,1	5,5	8,7	6,1	8,1
Outaouais	659	7,5	5,9	9,1	6,2	8,8	6,7	8,3
Abitibi-Témiscamingue	405	9,7	7,3	12,1	7,7	11,7	8,5	10,9
Mauricie	754	10,5	8,5	12,5	8,9	12,1	9,5	11,5
Saguenay – Lac-Saint-Jean	681	11,4	9,8	13,0	10,1	12,7	10,6	12,2
Côte-Nord et Nord-du-Québec	320	13,0	6,5	19,5	7,6	18,4	9,8	16,2
Province de Québec	9 843	8,9	8,5	9,3	8,6	9,2	8,7	9,1

Source : Statistique Canada

*Selon les moyennes mobiles de trois mois de juillet à décembre 2003.

La marge d'erreur élevée des estimations trimestrielles régionales doit inciter l'utilisateur à interpréter ces estimations avec circonspection. Celui-ci doit garder à l'esprit qu'une variation d'une estimation dans un sens, si elle est inférieure à ce qui est expliqué par le coefficient de variation, peut en réalité camoufler une variation en sens contraire.

Données régionales

Les lecteurs du Bulletin mensuel qui désireraient obtenir des renseignements supplémentaires sur chacune des régions administratives du Québec peuvent aussi communiquer avec les économistes régionaux suivants :

Bas-Saint-Laurent	Louis-Mari Rouleau	(418) 723-5677
Gaspésie—Îles-de-la-Madeleine	Lorraine Blais	(418) 360-8661
Saguenay—Lac-Saint-Jean	Clément Desbiens	(418) 549-0595
Capitale-Nationale	Robert Giguère	(418) 687-3540, poste 308
Chaudière-Appalaches	Suzanne Lefebvre	(418) 838-2605, poste 233
Mauricie	Jules Bergeron	(819) 371-4945
Centre-du-Québec	Éric Lampron	(819) 475-8712
Estrie	Gilles Lecours	(819) 569-9761
Montréal	Sylvie Allaire	(514) 725-5221, poste 315
Laurentides	Robert Gareau	(450) 569-7575, poste 232
Laval	Jacques Chapdelaine	(450) 972-3133
Lanaudière	Roger Pedneault	(450) 752-6888, poste 248
Montérégie	Hélène Fortin	(450) 773-7463, poste 311
Outaouais	Ghislain Régis Yoka	(819) 772-3035
Abitibi-Témiscamingue	Lyne Fortin	(819) 762-6526, poste 252
Côte-Nord et Nord-du-Québec	André LePage	(418) 295-4111

Tableau 1a

Indicateurs de la population active
Québec - Ontario - Canada
(estimations désaisonnalisées)

	Québec				Ontario				Canada			
	Oct. 05 Estimations	Sept. 05	Variations (000) % Point de %		Oct. 05 Estimations	Sept. 05	Variations (000) % Point de %		Oct. 05 Estimations	Sept. 05	Variations (000) % Point de %	
Population active (000)	4 083,5	4 069,2	14,3	0,4	6 887,1	6 863,1	24,0	0,3	17 423,1	17 370,2	52,9	0,3
Emploi (000)	3 743,9	3 727,8	16,1	0,4	6 445,6	6 424,4	21,2	0,3	16 267,1	16 198,4	68,7	0,4
Plein temps (000)	3 057,8	3 049,0	8,8	0,3	5 297,7	5 291,4	6,3	0,1	13 275,1	13 265,6	9,5	0,1
Temps partiel (000)	686,1	678,8	7,3	1,1	1 148,0	1 132,9	15,1	1,3	2 992,0	2 932,9	59,1	2,0
Chômage (000)	339,7	341,4	-1,7	-0,5	441,5	438,7	2,8	0,6	1 155,9	1 171,8	-15,9	-1,4
Taux de chômage (%)	8,3	8,4		-0,1	6,4	6,4		0,0	6,6	6,7		-0,1
Taux d'activité (%)	65,8	65,7		0,1	68,0	67,9		0,1	67,2	67,1		0,1
Taux d'emploi (%)	60,3	60,1		0,2	63,6	63,5		0,1	62,7	62,6		0,1

Note : Les variations sont calculées à partir des données arrondies. Elles peuvent donc différer légèrement des variations réelles.
 Les données historiques ont été révisées en janvier 2005
 Source : CANSIM - Statistique Canada.

Tableau 1b

Emploi et taux d'emploi selon les provinces*(estimations désaisonnalisées)*

	Emploi				Taux d'emploi		
	Oct. 05	Sept. 05	Variations		Oct. 05	Sept. 05	Variations
Les provinces	(000)	(000)	(000)	%	(%)	(%)	Point de %
Terre-Neuve-et-Labrador	214,8	215,1	-0,3	-0,1	50,0	50,1	-0,1
île-du-Prince-Édouard	68,1	67,9	0,2	0,3	60,9	60,8	0,1
Nouvelle-Écosse	445,2	440,5	4,7	1,1	58,4	57,8	0,6
Nouveau-Brunswick	347,0	347,3	-0,3	-0,1	56,8	56,8	0,0
Québec	3 743,9	3 727,8	16,1	0,4	60,3	60,1	0,2
Ontario	6 445,6	6 424,4	21,2	0,3	63,6	63,5	0,1
Manitoba	580,3	578,9	1,4	0,2	65,2	65,0	0,2
Saskatchewan	478,5	478,1	0,4	0,1	63,9	63,8	0,1
Alberta	1 794,9	1 783,9	11,0	0,6	69,7	69,5	0,2
Colombie-Britannique	2 148,9	2 134,5	14,4	0,7	62,0	61,7	0,3
Canada	16 267,1	16 198,4	68,7	0,4	62,7	62,6	0,1

Note : Les variations sont calculées à partir des données arrondies. Elles peuvent donc différer légèrement des variations réelles.
Les données historiques ont été révisées en janvier 2005.

Tableau 1c

Chômage et taux de chômage selon les provinces*(estimations désaisonnalisées)*

	Chômage				Taux de chômage		
	Oct. 05	Sept. 05	Variations		Oct. 05	Sept. 05	Variations
Les provinces	(000)	(000)	(000)	%	(%)	(%)	Point de %
Terre-Neuve-et-Labrador	38,5	38,9	-0,4	-1,0	15,2	15,3	-0,1
île-du-Prince-Édouard	8,5	8,6	-0,1	-1,2	11,1	11,2	-0,1
Nouvelle-Écosse	41,2	40,4	0,8	2,0	8,5	8,4	0,1
Nouveau-Brunswick	43,0	40,3	2,7	6,7	11,0	10,4	0,6
Québec	339,7	341,4	-1,7	-0,5	8,3	8,4	-0,1
Ontario	441,5	438,7	2,8	0,6	6,4	6,4	0,0
Manitoba	27,0	29,2	-2,2	-7,5	4,4	4,8	-0,4
Saskatchewan	26,5	30,6	-4,1	-13,4	5,2	6,0	-0,8
Alberta	74,4	75,7	-1,3	-1,7	4,0	4,1	-0,1
Colombie-Britannique	115,7	127,9	-12,2	-9,5	5,1	5,7	-0,6

Tableau 2a

Emploi selon le secteur d'activité au Québec¹*(estimations non désaisonnalisées)*

Secteurs	Oct. 05	Oct. 05/Oct. 04		de janv. à oct. 05		
	(000)	(000)	%	(000)	(000)	%
Agriculture	64,0	17,0	36,2	60,8	9,7	19,0
Autres branches du secteur primaire	42,9	3,4	8,6	38,5	2,8	7,9
Services publics	28,6	-2,2	-7,1	31,9	-0,1	-0,5
Construction	203,5	23,2	12,9	178,3	12,8	7,8
Fabrication	605,3	-31,7	-5,0	621,6	-8,4	-1,3
Commerce	635,4	11,5	1,8	619,8	6,3	1,0
Transports, entreposage	165,9	-11,2	-6,3	166,6	-14,7	-8,1
Finance, assurances, immobilier et location	211,3	12,7	6,4	205,9	9,0	4,6
Services professionnels, scientifiques et techniques	225,5	-2,8	-1,2	224,8	3,1	1,4
Services aux entreprises, services relatifs aux bâtiments et autres services de soutien	139,7	17,0	13,9	130,1	16,0	14,1
Services d'enseignement	257,7	18,0	7,5	239,8	1,7	0,7
Soins de santé et assistance sociale	450,4	9,7	2,2	442,6	-0,8	-0,2
Information, culture et loisirs	149,7	-16,0	-9,7	165,2	2,5	1,6
Hébergement et services de restauration	218,1	12,3	6,0	214,9	7,8	3,8
Autres services	152,9	-20,1	-11,6	161,0	-11,7	-6,8
Administrations publiques	206,4	-12,7	-5,8	217,7	-2,2	-1,0
Ensemble des secteurs	3 757,3	28,1	0,8	3 720,2	34,0	0,9

1. Les données sectorielles doivent être interprétées avec prudence compte tenu de leur variabilité.

Note : Les variations sont calculées à partir des données arrondies. Elles peuvent donc différer légèrement des variations réelles.

Tableau 2b

Emploi selon les groupes de professions²*(estimations non désaisonnalisées)*

	Oct. 05	Oct. 05/Oct. 04		de janv. à oct. 05		
	(000)	(000)	%	(000)	(000)	%
Gestion	346,0	23,3	7,2	331,7	17,0	5,4
Affaires, finance et administration	639,5	6,7	1,1	670,3	-2,0	-0,3
Sciences naturelles et appliq. et prof. apparentées	257,8	-14,8	-5,4	255,2	0,6	0,3
Secteur de la santé	243,6	5,0	2,1	239,3	10,9	4,8
Sciences sociales, enseignement, adm. pub. et religion	343,9	14,8	4,5	321,6	4,6	1,5
Arts, culture, sports et loisirs	114,4	-4,2	-3,5	133,2	27,7	26,3
Ventes et services	887,0	-7,5	-0,8	869,4	-19,4	-2,2
Métiers, transport et machinerie	535,9	3,3	0,6	526,3	-2,1	-0,4
Professions propres au secteur primaire	104,7	9,4	9,9	99,5	12,3	14,2
Transformation, fabrication et serv. d'utilité publique	284,7	-7,7	-2,6	273,3	-15,7	-5,4
Ensemble des professions	3 757,3	28,1	0,8	3 720,2	34,0	0,9

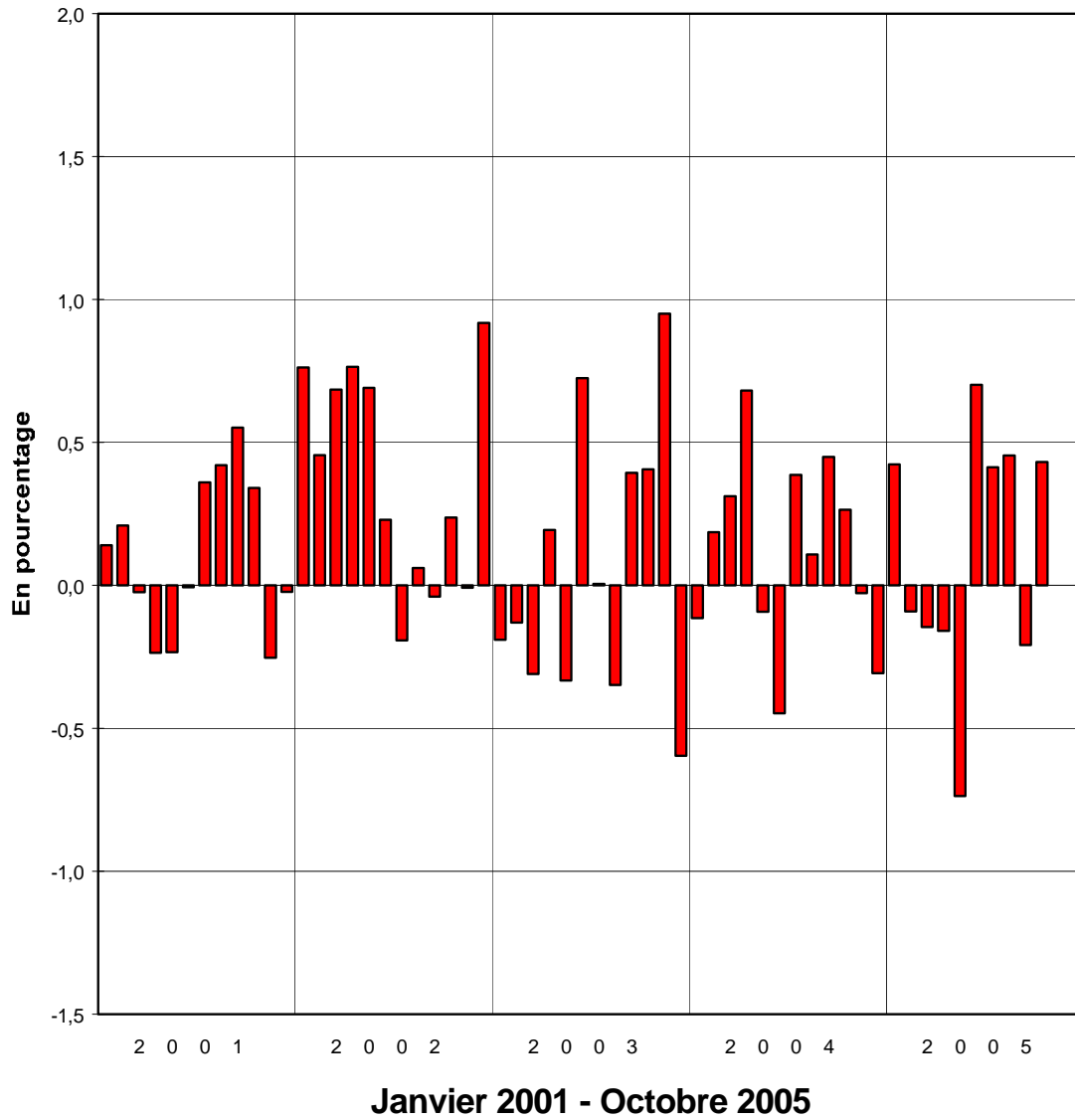
2. Les données professionnelles doivent être interprétées avec prudence compte tenu de leur variabilité.

Source : CANSIM - Statistique Canada.

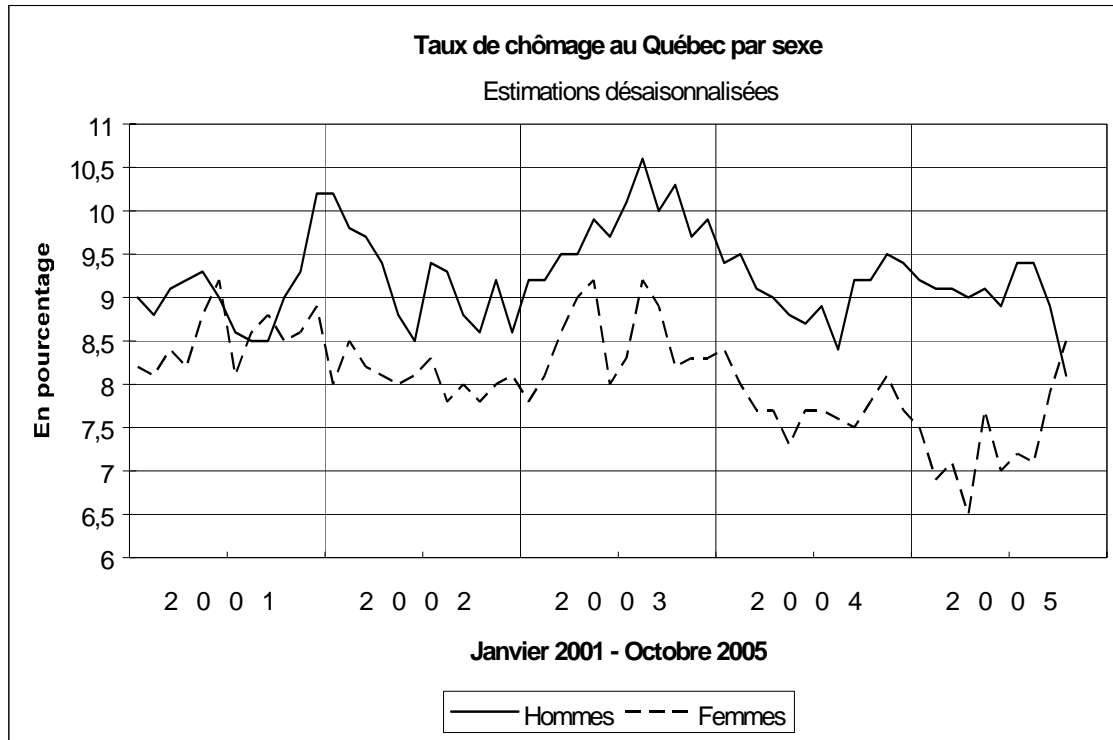
Graphique 1

Variation mensuelle de l'emploi au Québec

Estimations désaisonnalisées



Graphique 2a



Graphique 2b

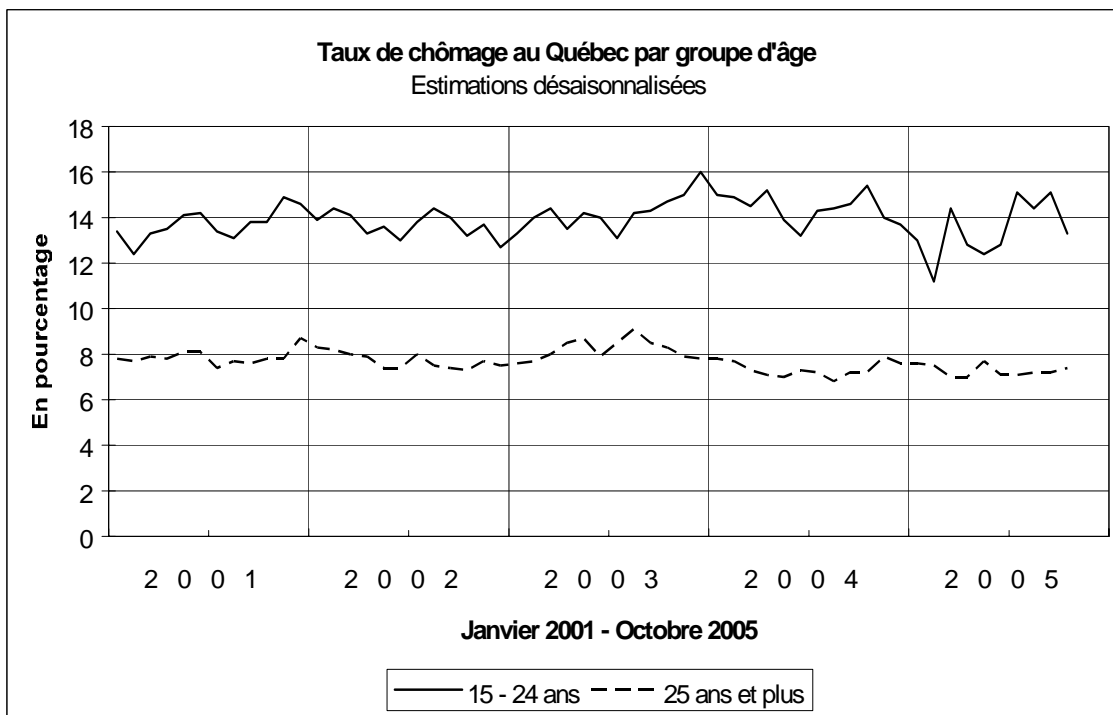


Tableau 3a

Indicateurs de la population active au Québec selon le groupe d'âge et le sexe*(estimations non désaisonnalisées)*

	Octobre															
	Total (15 ans et plus)				15-24 ans				25-44 ans				45-64 ans			
	2005	2004	Var. en nombre	Var. en %	2005	2004	Var. en nombre	Var. en %	2005	2004	Var. en nombre	Var. en %	2005	2004	Var. en nombre	Var. en %
Population (000)	6 204,5	6 133,5	71,0	1,2	950,0	951,9	-1,9	-0,2	2 169,9	2 177,3	-7,4	-0,3	2 115,6	2 059,6	56,0	2,7
Hommes	3 049,7	3 013,0	36,7	1,2	484,9	486,7	-1,8	-0,4	1 102,4	1 105,1	-2,7	-0,2	1 042,4	1 014,5	27,9	2,8
Femmes	3 154,8	3 120,5	34,3	1,1	465,2	465,2	0,0	0,0	1 067,6	1 072,1	-4,5	-0,4	1 073,2	1 045,1	28,1	2,7
Population active (000)	4 071,5	4 043,6	27,9	0,7	604,1	638,7	-34,6	-5,4	1 897,4	1 910,7	-13,3	-0,7	1 505,7	1 441,9	63,8	4,4
Hommes	2 177,3	2 185,5	-8,2	-0,4	308,1	333,7	-25,6	-7,7	1 010,6	1 032,0	-21,4	-2,1	816,3	784,9	31,4	4,0
Femmes	1 894,2	1 858,1	36,1	1,9	296,0	305,0	-9,0	-3,0	886,8	878,7	8,1	0,9	689,5	657,1	32,4	4,9
Emploi (000)	3 757,3	3 729,2	28,1	0,8	525,0	545,1	-20,1	-3,7	1 760,0	1 772,9	-12,9	-0,7	1 410,2	1 360,8	49,4	3,6
Hommes	2 019,7	2 005,3	14,4	0,7	267,1	276,8	-9,7	-3,5	940,9	956,2	-15,3	-1,6	770,7	738,2	32,5	4,4
Femmes	1 737,6	1 723,9	13,7	0,8	257,8	268,3	-10,5	-3,9	819,1	816,7	2,4	0,3	639,5	622,4	17,1	2,7
Chômage (000)	314,2	314,4	-0,2	-0,1	79,1	93,6	-14,5	-15,5	137,4	137,8	-0,4	-0,3	95,5	81,1	14,4	17,8
Hommes	157,6	180,2	-22,6	-12,5	41,0	56,8	-15,8	-27,8	69,7	75,8	-6,1	-8,0	45,6	46,7	-1,1	-2,4
Femmes	156,6	134,2	22,4	16,7	38,2	36,8	1,4	3,8	67,7	62,0	5,7	9,2	50,0	34,7	15,3	44,1
Taux de chômage (%)	7,7	7,8	-0,1		13,1	14,7	-1,6		7,2	7,2	0,0		6,3	5,6	0,7	
Hommes	7,2	8,2	-1,0		13,3	17,0	-3,7		6,9	7,3	-0,4		5,6	5,9	-0,3	
Femmes	8,3	7,2	1,1		12,9	12,1	0,8		7,6	7,1	0,5		7,3	5,3	2,0	
Taux d'activité (%)	65,6	65,9	-0,3		63,6	67,1	-3,5		87,4	87,8	-0,4		71,2	70,0	1,2	
Hommes	71,4	72,5	-1,1		63,5	68,6	-5,1		91,7	93,4	-1,7		78,3	77,4	0,9	
Femmes	60,0	59,5	0,5		63,6	65,6	-2,0		83,1	82,0	1,1		64,2	62,9	1,3	
Taux d'emploi (%)	60,6	60,8	-0,2		55,3	57,3	-2,0		81,1	81,4	-0,3		66,7	66,1	0,6	
Hommes	66,2	66,6	-0,4		55,1	56,9	-1,8		85,4	86,5	-1,1		73,9	72,8	1,1	
Femmes	55,1	55,2	-0,1		55,4	57,7	-2,3		76,7	76,2	0,5		59,6	59,6	0,0	

Note : La somme des composantes n'est pas toujours égale au total en raison des arrondissements.

Les données du chômage et du taux de chômage pour le groupe d'âge 45-64 ans sont calculées par Emploi-Québec.

Les variations sont calculées à partir des données arrondies. Elles peuvent donc différer légèrement des variations réelles.

Source : CANSIM - Statistique Canada.

Tableau 3b

Indicateurs de la population active en Ontario selon le groupe d'âge et le sexe*(estimations non désaisonnalisées)*

	Octobre															
	Total (15 ans et plus)				15-24 ans				25-44 ans				45-64 ans			
	2005	2004	Var. en nombre	Var. en %	2005	2004	Var. en nombre	Var. en %	2005	2004	Var. en nombre	Var. en %	2005	2004	Var. en nombre	Var. en %
Population (000)	10 128,7	9 949,3	179,4	1,8	1 690,9	1 659,3	31,6	1,9	3 745,3	3 736,8	8,5	0,2	3 167,3	3 060,1	107,2	3,5
Hommes	4 969,2	4 880,5	88,7	1,8	861,3	845,2	16,1	1,9	1 866,6	1 863,7	2,9	0,2	1 559,8	1 505,9	53,9	3,6
Femmes	5 159,5	5 068,8	90,7	1,8	829,5	814,1	15,4	1,9	1 878,7	1 873,1	5,6	0,3	1 607,5	1 554,2	53,3	3,4
Population active (000)	6 873,6	6 772,9	100,7	1,5	1 059,4	1 057,2	2,2	0,2	3 302,9	3 285,7	17,2	0,5	2 377,9	2 309,1	68,8	3,0
Hommes	3 642,3	3 592,8	49,5	1,4	536,9	543,7	-6,8	-1,3	1 737,7	1 741,8	-4,1	-0,2	1 282,1	1 229,1	53,0	4,3
Femmes	3 231,3	3 180,1	51,2	1,6	522,5	513,5	9,0	1,8	1 565,1	1 543,8	21,3	1,4	1 095,8	1 080,0	15,8	1,5
Emploi (000)	6 466,8	6 362,9	103,9	1,6	919,0	921,8	-2,8	-0,3	3 141,1	3 105,9	35,2	1,1	2 277,3	2 215,4	61,9	2,8
Hommes	3 437,4	3 388,2	49,2	1,5	463,9	467,9	-4,0	-0,9	1 659,8	1 659,3	0,5	0,0	1 229,5	1 183,3	46,2	3,9
Femmes	3 029,4	2 974,7	54,7	1,8	455,0	453,9	1,1	0,2	1 481,3	1 446,6	34,7	2,4	1 047,8	1 032,1	15,7	1,5
Chômage (000)	406,8	410,0	-3,2	-0,8	140,5	135,5	5,0	3,7	161,8	179,7	-17,9	-10,0	100,6	93,7	6,9	7,4
Hommes	204,9	204,7	0,2	0,1	73,0	75,8	-2,8	-3,7	77,9	82,5	-4,6	-5,6	52,6	45,8	6,8	14,8
Femmes	201,9	205,4	-3,5	-1,7	67,5	59,6	7,9	13,3	83,9	97,2	-13,3	-13,7	48,0	47,9	0,1	0,2
Taux de chômage (%)	5,9	6,1	-0,2		13,3	12,8	0,5		4,9	5,5	-0,6		4,2	4,1	0,1	
Hommes	5,6	5,7	-0,1		13,6	13,9	-0,3		4,5	4,7	-0,2		4,1	3,7	0,4	
Femmes	6,2	6,5	-0,3		12,9	11,6	1,3		5,4	6,3	-0,9		4,4	4,4	0,0	
Taux d'activité (%)	67,9	68,1	-0,2		62,7	63,7	-1,0		88,2	87,9	0,3		75,1	75,5	-0,4	
Hommes	73,3	73,6	-0,3		62,3	64,3	-2,0		93,1	93,5	-0,4		82,2	81,6	0,6	
Femmes	62,6	62,7	-0,1		63,0	63,1	-0,1		83,3	82,4	0,9		68,2	69,5	-1,3	
Taux d'emploi (%)	63,8	64,0	-0,2		54,3	55,6	-1,3		83,9	83,1	0,8		71,9	72,4	-0,5	
Hommes	69,2	69,4	-0,2		53,9	55,4	-1,5		88,9	89,0	-0,1		78,8	78,6	0,2	
Femmes	58,7	58,7	0,0		54,9	55,8	-0,9		78,8	77,2	1,6		65,2	66,4	-1,2	

Note : La somme des composantes n'est pas toujours égale au total en raison des arrondissements.

Les données du chômage et du taux de chômage pour le groupe d'âge 45-64 ans sont calculées par Emploi-Québec.

Les variations sont calculées à partir des données arrondies. Elles peuvent donc différer légèrement des variations réelles.

Source : CANSIM - Statistique Canada.

Tableau 3c

Indicateurs de la population active au Canada selon le groupe d'âge et le sexe*(estimations non désaisonnalisées)*

	Octobre															
	Total (15 ans et plus)				15-24 ans				25-44 ans				45-64 ans			
	2005	2004	Var. en nombre	Var. en %	2005	2004	Var. en nombre	Var. en %	2005	2004	Var. en nombre	Var. en %	2005	2004	Var. en nombre	Var. en %
Population (000)	25 928,5	25 545,4	383,1	1,5	4 295,7	4 250,3	45,4	1,1	9 286,6	9 291,6	-5,0	-0,1	8 394,9	8 134,9	260,0	3,2
Hommes	12 753,6	12 564,6	189,0	1,5	2 191,5	2 170,0	21,5	1,0	4 652,2	4 657,3	-5,1	-0,1	4 150,1	4 020,7	129,4	3,2
Femmes	13 174,9	12 980,9	194,0	1,5	2 104,2	2 080,3	23,9	1,1	4 634,4	4 634,3	0,1	0,0	4 244,8	4 114,3	130,5	3,2
Population active (000)	17 389,4	17 209,6	179,8	1,0	2 749,6	2 766,1	-16,5	-0,6	8 099,1	8 123,1	-24,0	-0,3	6 216,6	6 026,2	190,4	3,2
Hommes	9 263,3	9 190,7	72,6	0,8	1 403,4	1 430,1	-26,7	-1,9	4 287,8	4 324,4	-36,6	-0,8	3 361,6	3 239,5	122,1	3,8
Femmes	8 126,1	8 018,9	107,2	1,3	1 346,3	1 336,0	10,3	0,8	3 811,3	3 798,8	12,5	0,3	2 855,1	2 786,7	68,4	2,5
Emploi (000)	16 330,3	16 099,2	231,1	1,4	2 429,2	2 416,6	12,6	0,5	7 665,6	7 645,9	19,7	0,3	5 921,9	5 748,8	173,1	3,0
Hommes	8 718,4	8 607,2	111,2	1,3	1 233,7	1 232,7	1,0	0,1	4 068,5	4 089,2	-20,7	-0,5	3 210,8	3 092,7	118,1	3,8
Femmes	7 611,9	7 492,0	119,9	1,6	1 195,6	1 183,8	11,8	1,0	3 597,1	3 556,7	40,4	1,1	2 711,1	2 655,9	55,2	2,1
Chômage (000)	1 059,1	1 110,5	-51,4	-4,6	320,4	349,5	-29,1	-8,3	433,5	477,2	-43,7	-9,2	294,7	277,4	17,3	6,2
Hommes	544,9	583,6	-38,7	-6,6	169,7	197,3	-27,6	-14,0	219,3	235,2	-15,9	-6,8	150,8	146,8	4,0	2,7
Femmes	514,2	526,9	-12,7	-2,4	150,7	152,2	-1,5	-1,0	214,1	242,0	-27,9	-11,5	144,0	130,8	13,2	10,1
Taux de chômage (%)	6,1	6,5	-0,4		11,7	12,6	-0,9		5,4	5,9	-0,5		4,7	4,6	0,1	
Hommes	5,9	6,3	-0,4		12,1	13,8	-1,7		5,1	5,4	-0,3		4,5	4,5	0,0	
Femmes	6,3	6,6	-0,3		11,2	11,4	-0,2		5,6	6,4	-0,8		5,0	4,7	0,3	
Taux d'activité (%)	67,1	67,4	-0,3		64,0	65,1	-1,1		87,2	87,4	-0,2		74,1	74,1	0,0	
Hommes	72,6	73,1	-0,5		64,0	65,9	-1,9		92,2	92,9	-0,7		81,0	80,6	0,4	
Femmes	61,7	61,8	-0,1		64,0	64,2	-0,2		82,2	82,0	0,2		67,3	67,7	-0,4	
Taux d'emploi (%)	63,0	63,0	0,0		56,5	56,9	-0,4		82,5	82,3	0,2		70,5	70,7	-0,2	
Hommes	68,4	68,5	-0,1		56,3	56,8	-0,5		87,5	87,8	-0,3		77,4	76,9	0,5	
Femmes	57,8	57,7	0,1		56,8	56,9	-0,1		77,6	76,7	0,9		63,9	64,6	-0,7	

Note : La somme des composantes n'est pas toujours égale au total en raison des arrondissements.

Les données du chômage et du taux de chômage pour le groupe d'âge 45-64 ans sont calculées par Emploi-Québec.

Les variations sont calculées à partir des données arrondies. Elles peuvent donc différer légèrement des variations réelles.

Source : CANSIM - Statistique Canada.

Tableau 3d

Indicateurs de la population active selon le sexe, Québec, Ontario et Canada*(estimations non désaisonnalisées)*

	Moyenne de janvier à octobre											
	Québec				Ontario				Canada			
	2005	2004	Var. en nombre	Var. en %	2005	2004	Var. en nombre	Var. en %	2005	2004	Var. en nombre	Var. en %
Population de 15 ans et plus (000)	6 175,9	6 104,7	71,2	1,2	10 054,9	9 881,6	173,3	1,8	25 771,9	25 402,3	369,6	1,5
Hommes	3 034,8	2 998,6	36,2	1,2	4 932,7	4 848,7	84,0	1,7	12 675,9	12 496,2	179,6	1,4
Femmes	3 141,1	3 106,1	35,0	1,1	5 122,2	5 032,9	89,3	1,8	13 096,0	12 906,0	190,0	1,5
Population active (000)	4 056,1	4 026,4	29,7	0,7	6 857,1	6 775,2	81,9	1,2	17 355,8	17 185,9	169,8	1,0
Hommes	2 173,8	2 157,7	16,1	0,7	3 635,2	3 601,2	34,0	0,9	9 259,6	9 170,1	89,4	1,0
Femmes	1 882,2	1 868,6	13,6	0,7	3 221,9	3 174,0	47,9	1,5	8 096,2	8 015,8	80,4	1,0
Emploi (000)	3 720,2	3 686,2	34,0	0,9	6 390,6	6 309,2	81,3	1,3	16 160,1	15 937,1	222,9	1,4
Hommes	1 977,4	1 962,8	14,6	0,7	3 387,8	3 348,9	38,8	1,2	8 599,1	8 478,9	120,1	1,4
Femmes	1 742,7	1 723,4	19,3	1,1	3 002,7	2 960,3	42,4	1,4	7 560,9	7 458,2	102,7	1,4
Chômage (000)	335,8	340,1	-4,2	-1,3	466,5	465,9	0,5	0,1	1 195,7	1 248,7	-53,0	-4,3
Hommes	196,4	194,9	1,5	0,8	247,3	252,2	-4,9	-2,0	660,4	691,1	-30,7	-4,4
Femmes	139,4	145,2	-5,7	-4,0	219,1	213,7	5,4	2,6	535,2	557,6	-22,3	-4,0
Taux de chômage (%)	8,3	8,4	-0,1		6,8	6,9	-0,1		6,9	7,3	-0,4	
Hommes	9,0	9,0	0,0		6,8	7,0	-0,2		7,1	7,5	-0,4	
Femmes	7,4	7,8	-0,4		6,8	6,7	0,1		6,6	7,0	-0,4	
Taux d'activité (%)	65,7	66,0	-0,3		68,2	68,6	-0,4		67,3	67,7	-0,4	
Hommes	71,6	72,0	-0,4		73,7	74,3	-0,6		73,0	73,4	-0,4	
Femmes	59,9	60,2	-0,3		62,9	63,1	-0,2		61,8	62,1	-0,3	
Taux d'emploi (%)	60,2	60,4	-0,2		63,6	63,8	-0,2		62,7	62,7	0,0	
Hommes	65,2	65,5	-0,3		68,7	69,1	-0,4		67,8	67,9	-0,1	
Femmes	55,5	55,5	0,0		58,6	58,8	-0,2		57,7	57,8	-0,1	

Note : La somme des composantes n'est pas toujours égale au total en raison des arrondissements.

Les variations sont calculées à partir des données arrondies. Elles peuvent donc différer légèrement des variations réelles.

Source : CANSIM - Statistique Canada.

Tableau 4

Emploi selon le secteur d'activité*(estimations en milliers et non désaisonnalisées)*

	Moyenne de janvier à octobre											
	Québec				Ontario				Canada			
	2005	2004	Var. en nombre	Var. en %	2005	2004	Var. en nombre	Var. en %	2005	2004	Var. en nombre	Var. en %
Agriculture	60,8	51,1	9,7	19,0	92,2	79,1	13,0	16,5	346,9	327,7	19,2	5,9
Autres branches du secteur primaire	38,5	35,7	2,8	7,9	35,6	34,7	0,9	2,6	308,5	284,8	23,6	8,3
Services publics	31,9	32,1	-0,1	-0,5	50,3	59,4	-9,0	-15,2	126,2	134,4	-8,2	-6,1
Construction	178,3	165,4	12,8	7,8	391,8	365,6	26,2	7,2	1 015,5	944,5	71,0	7,5
Fabrication	621,6	630,0	-8,4	-1,3	1 075,8	1 112,2	-36,4	-3,3	2 226,6	2 304,7	-78,1	-3,4
Commerce	619,8	613,4	6,3	1,0	986,6	956,0	30,6	3,2	2 559,7	2 489,8	69,9	2,8
Transports, entreposage	166,6	181,4	-14,7	-8,1	292,0	301,7	-9,7	-3,2	800,9	813,9	-12,9	-1,6
Finance, assurances, immobilier et location	205,9	196,9	9,0	4,6	451,3	427,7	23,6	5,5	994,8	949,2	45,6	4,8
Services professionnels, scientifiques et tech.	224,8	221,7	3,1	1,4	437,5	435,4	2,0	0,5	1 043,4	1 008,3	35,0	3,5
Services aux entreprises, services relatifs aux bâtiments et autres services de soutien	130,1	114,1	16,0	14,1	277,2	278,0	-0,8	-0,3	652,3	632,2	20,0	3,2
Services d'enseignement	239,8	238,1	1,7	0,7	418,6	385,3	33,3	8,6	1 086,3	1 027,5	58,7	5,7
Soins de santé et assistance sociale	442,6	443,4	-0,8	-0,2	629,2	635,2	-6,0	-0,9	1 729,7	1 736,6	-6,9	-0,4
Information, culture et loisirs	165,2	162,6	2,5	1,6	303,3	306,8	-3,4	-1,1	732,7	737,3	-4,5	-0,6
Hébergement et services de restauration	214,9	207,0	7,8	3,8	362,3	366,8	-4,5	-1,2	1 000,2	1 009,8	-9,6	-1,0
Autres services	161,0	172,8	-11,7	-6,8	261,9	255,6	6,2	2,4	696,1	705,5	-9,3	-1,3
Administrations publiques	217,7	219,9	-2,2	-1,0	324,3	308,9	15,4	5,0	839,5	830,3	9,1	1,1
Ensemble des secteurs	3 720,2	3 686,2	34,0	0,9	6 390,6	6 309,2	81,3	1,3	16 160,1	15 937,1	222,9	1,4

Note : La somme des composantes n'est pas toujours égale au total en raison des arrondissements.

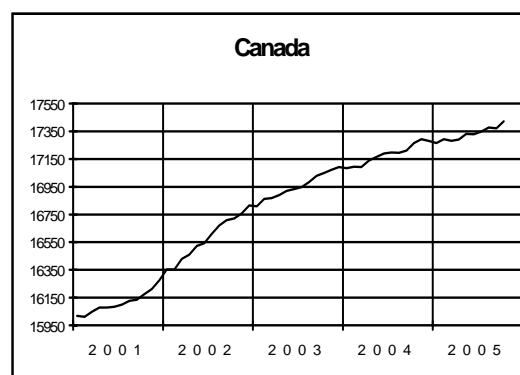
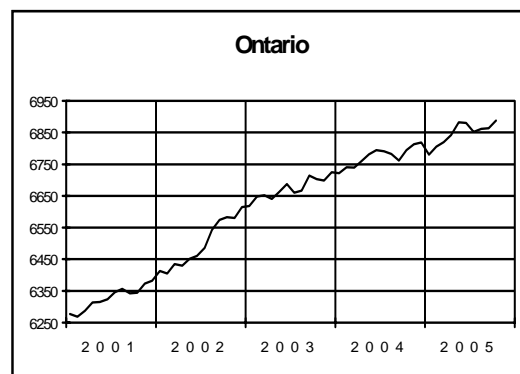
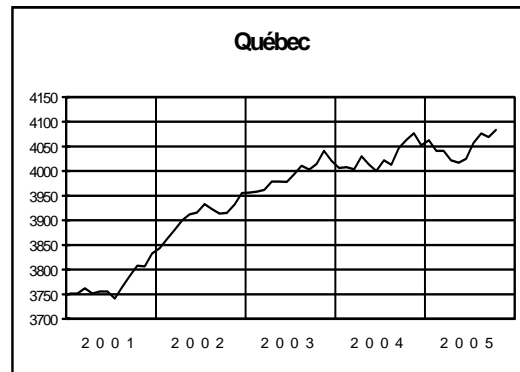
Les variations sont calculées à partir des données arrondies. Elles peuvent donc différer légèrement des variations réelles.

Source : CANSIM - Statistique Canada.

Tableau 5
Population active

(estimations en milliers et désaisonnalisées)

	2001	2002	2003	2004	2005
Québec					
Jan.	3 751,4	3 843,8	3 956,5	4 005,9	4 062,5
Fév.	3 751,4	3 862,2	3 958,5	4 008,0	4 041,2
Mars	3 762,2	3 880,5	3 962,1	4 004,0	4 041,2
Avril	3 751,6	3 900,0	3 978,6	4 030,0	4 021,6
Mai	3 755,5	3 912,2	3 978,4	4 013,3	4 017,2
Juin	3 756,0	3 915,6	3 977,8	4 000,1	4 024,5
Juil.	3 741,4	3 933,0	3 993,9	4 022,0	4 057,4
Août	3 764,6	3 923,0	4 011,1	4 012,6	4 076,0
Sept.	3 787,7	3 914,1	4 002,9	4 047,1	4 069,2
Oct.	3 808,0	3 915,3	4 014,7	4 062,9	4 083,5
Nov.	3 806,9	3 931,8	4 041,1	4 076,9	
Déc.	3 832,9	3 955,1	4 020,7	4 052,5	
Ontario					
Jan.	6 276,8	6 413,5	6 618,0	6 721,2	6 780,6
Fév.	6 269,1	6 404,8	6 648,4	6 740,3	6 805,6
Mars	6 287,7	6 434,6	6 651,4	6 739,6	6 819,1
Avril	6 313,7	6 429,6	6 640,5	6 759,5	6 842,3
Mai	6 314,8	6 451,1	6 662,7	6 781,1	6 882,3
Juin	6 324,1	6 460,9	6 686,9	6 794,1	6 879,7
Juil.	6 345,7	6 485,6	6 660,2	6 790,9	6 852,4
Août	6 356,2	6 542,9	6 666,7	6 781,9	6 861,8
Sept.	6 342,1	6 574,4	6 713,8	6 761,9	6 863,1
Oct.	6 343,7	6 582,5	6 702,7	6 794,8	6 887,1
Nov.	6 373,3	6 579,7	6 697,9	6 812,9	
Déc.	6 382,1	6 614,4	6 724,0	6 819,0	
Canada					
Jan.	16 018,7	16 353,0	16 809,1	17 083,3	17 263,8
Fév.	16 011,4	16 353,0	16 862,6	17 094,1	17 292,5
Mars	16 049,0	16 429,6	16 869,0	17 091,5	17 281,0
Avril	16 077,7	16 459,6	16 888,7	17 139,5	17 290,1
Mai	16 078,5	16 523,1	16 920,2	17 164,7	17 331,2
Juin	16 084,9	16 543,1	16 932,5	17 189,4	17 329,4
Juil.	16 098,9	16 607,4	16 947,8	17 195,7	17 346,8
Août	16 127,7	16 670,8	16 982,5	17 193,9	17 377,6
Sept.	16 136,2	16 708,7	17 027,6	17 211,2	17 370,2
Oct.	16 173,3	16 721,1	17 048,7	17 264,2	17 423,1
Nov.	16 213,1	16 758,3	17 072,4	17 292,2	
Déc.	16 275,7	16 815,2	17 091,9	17 280,0	

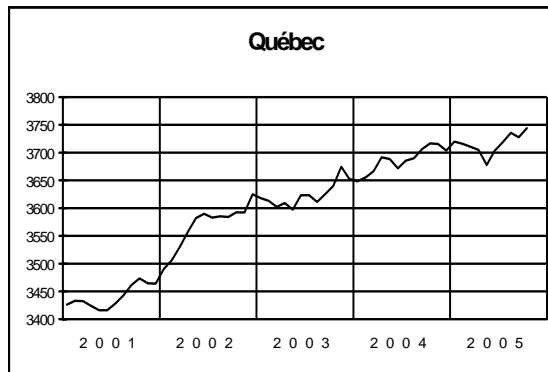


Note : Les données historiques ont été révisées en janvier 2005.
Source : CANSIM - Statistique Canada.

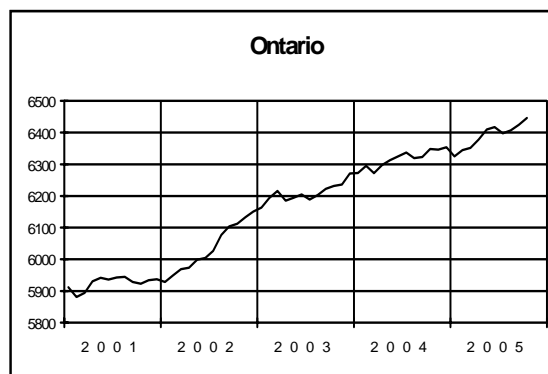
Tableau 6

Emploi*(estimations en milliers et désaisonnalisées)*

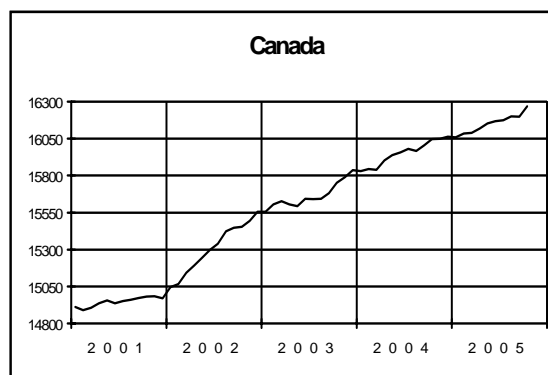
	2001	2002	2003	2004	2005
Québec					
Jan.	3 425,9	3 490,3	3 618,2	3 648,4	3 719,6
Fév.	3 433,1	3 506,2	3 613,5	3 655,2	3 716,2
Mars	3 432,3	3 530,2	3 602,3	3 666,6	3 710,8
Avril	3 424,2	3 557,2	3 609,3	3 691,6	3 704,9
Mai	3 416,2	3 581,8	3 597,3	3 688,2	3 677,6
Juin	3 416,0	3 590,0	3 623,4	3 671,7	3 703,4
Juil.	3 428,3	3 583,1	3 623,6	3 685,9	3 718,7
Août	3 442,7	3 585,3	3 611,0	3 689,9	3 735,6
Sept.	3 461,7	3 583,9	3 625,2	3 706,5	3 727,8
Oct.	3 473,5	3 592,4	3 639,9	3 716,3	3 743,9
Nov.	3 464,7	3 592,1	3 674,5	3 715,3	
Déc.	3 463,9	3 625,1	3 652,6	3 703,9	



	2001	2002	2003	2004	2005
Ontario					
Jan.	5 912,2	5 928,5	6 163,4	6 272,8	6 325,2
Fév.	5 880,9	5 949,0	6 193,7	6 294,8	6 344,3
Mars	5 894,1	5 968,8	6 215,8	6 271,7	6 351,4
Avril	5 930,9	5 973,2	6 185,3	6 297,7	6 377,5
Mai	5 941,5	5 998,7	6 194,2	6 313,0	6 409,7
Juin	5 936,1	6 004,5	6 204,1	6 325,1	6 416,6
Juil.	5 942,3	6 026,5	6 188,3	6 337,2	6 397,5
Août	5 944,8	6 076,5	6 202,9	6 318,8	6 407,1
Sept.	5 928,5	6 103,6	6 221,9	6 323,0	6 424,4
Oct.	5 922,8	6 112,7	6 231,3	6 348,4	6 445,6
Nov.	5 934,5	6 132,9	6 236,6	6 346,3	
Déc.	5 937,1	6 150,8	6 270,5	6 353,5	



	2001	2002	2003	2004	2005
Canada					
Jan.	14 911,9	15 046,2	15 555,1	15 829,9	16 057,4
Fév.	14 890,8	15 066,5	15 605,2	15 844,4	16 084,0
Mars	14 906,5	15 143,4	15 626,6	15 839,1	16 088,4
Avril	14 936,1	15 191,4	15 605,4	15 903,5	16 117,7
Mai	14 955,3	15 243,8	15 592,9	15 938,2	16 153,1
Juin	14 935,6	15 298,3	15 643,0	15 956,9	16 167,3
Juil.	14 952,2	15 338,5	15 641,0	15 979,7	16 173,2
Août	14 960,7	15 423,4	15 643,4	15 967,1	16 200,7
Sept.	14 971,2	15 446,6	15 680,3	16 003,4	16 198,4
Oct.	14 981,7	15 452,4	15 749,9	16 046,8	16 267,1
Nov.	14 983,5	15 493,4	15 788,8	16 048,0	
Déc.	14 968,8	15 554,2	15 836,8	16 063,1	



Note : Les données historiques ont été révisées en janvier 2005.

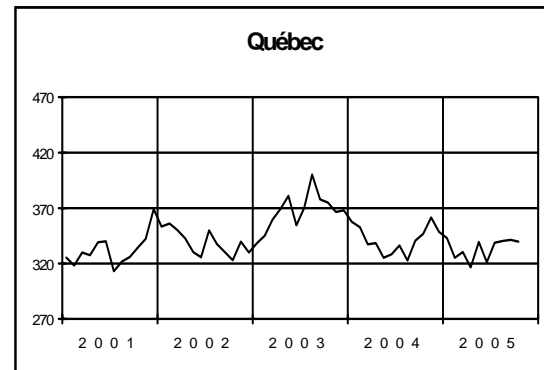
Source : CANSIM - Statistique Canada.

Tableau 7

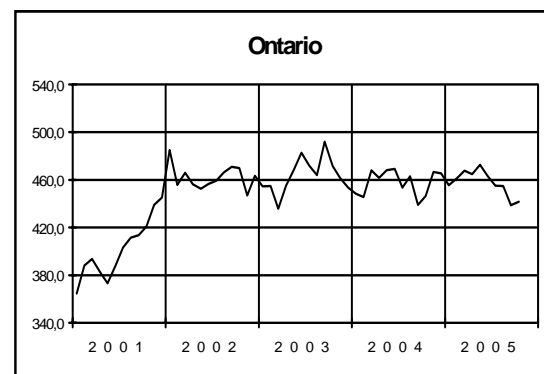
Chômage

(estimations en milliers et désaisonnalisées)

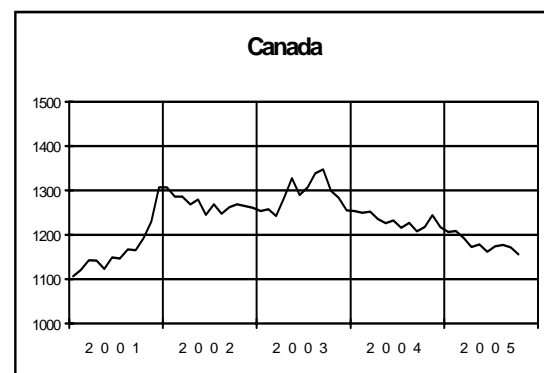
	2001	2002	2003	2004	2005
Québec					
Jan.	325,5	353,4	338,3	357,5	342,9
Fév.	318,3	356,0	345,0	352,7	325,1
Mars	329,9	350,2	359,8	337,5	330,5
Avril	327,4	342,7	369,3	338,4	316,7
Mai	339,2	330,4	381,1	325,1	339,5
Juin	340,0	325,6	354,4	328,4	321,2
Juil.	313,1	349,9	370,3	336,2	338,8
Août	321,9	337,7	400,1	322,7	340,4
Sept.	326,0	330,2	377,8	340,6	341,4
Oct.	334,5	323,0	374,8	346,6	339,7
Nov.	342,2	339,7	366,5	361,6	
Déc.	369,0	329,9	368,1	348,6	



	2001	2002	2003	2004	2005
Ontario					
Jan.	364,5	485,0	454,5	448,4	455,4
Fév.	388,2	455,8	454,7	445,5	461,3
Mars	393,5	465,8	435,6	467,9	467,7
Avril	382,8	456,3	455,2	461,8	464,7
Mai	373,3	452,4	468,4	468,1	472,6
Juin	388,0	456,5	482,8	469,0	463,1
Juil.	403,3	459,1	471,9	453,6	455,0
Août	411,3	466,3	463,8	463,0	454,8
Sept.	413,6	470,9	491,9	438,9	438,7
Oct.	420,8	469,8	471,5	446,4	441,5
Nov.	438,9	446,8	461,3	466,6	
Déc.	445,0	463,5	453,6	465,5	



	2001	2002	2003	2004	2005
Canada					
Jan.	1 106,8	1 306,8	1 253,9	1 253,4	1 206,4
Fév.	1 120,6	1 286,5	1 257,4	1 249,7	1 208,5
Mars	1 142,5	1 286,2	1 242,4	1 252,3	1 192,7
Avril	1 141,6	1 268,2	1 283,3	1 236,0	1 172,4
Mai	1 123,2	1 279,4	1 327,3	1 226,5	1 178,1
Juin	1 149,3	1 244,7	1 289,5	1 232,6	1 162,1
Juil.	1 146,7	1 268,9	1 306,8	1 215,9	1 173,5
Août	1 167,0	1 247,5	1 339,1	1 226,8	1 176,9
Sept.	1 165,0	1 262,0	1 347,3	1 207,9	1 171,8
Oct.	1 191,6	1 268,7	1 298,8	1 217,4	1 155,9
Nov.	1 229,6	1 264,9	1 283,5	1 244,2	
Déc.	1 307,0	1 261,0	1 255,2	1 216,9	



Note : Les données historiques ont été révisées en janvier 2005.
Source : CANSIM - Statistique Canada.

Tableau 8
Taux d'activité

(Estimations désaisonnalisées, en pourcentage)

	2001	2002	2003	2004	2005
	Québec				
Janvier	63,4	64,4	65,7	65,9	66,1
Février	63,4	64,6	65,7	65,9	65,7
Mars	63,5	64,9	65,7	65,8	65,6
Avril	63,3	65,2	65,9	66,1	65,2
Mai	63,3	65,3	65,9	65,8	65,1
Juin	63,3	65,3	65,8	65,5	65,1
Juillet	63,0	65,6	66,0	65,8	65,6
Août	63,3	65,4	66,2	65,5	65,8
Septembre	63,6	65,2	66,0	66,0	65,7
Octobre	63,9	65,1	66,2	66,2	65,8
Novembre	63,9	65,4	66,6	66,4	
Décembre	64,3	65,7	66,2	66,0	
	Ontario				
Janvier	67,4	67,5	68,4	68,5	67,9
Février	67,2	67,3	68,7	68,6	68,1
Mars	67,3	67,5	68,6	68,5	68,1
Avril	67,4	67,3	68,4	68,6	68,2
Mai	67,3	67,4	68,5	68,7	68,5
Juin	67,3	67,4	68,7	68,7	68,4
Juillet	67,4	67,5	68,3	68,5	68,0
Août	67,4	68,0	68,3	68,3	68,0
Septembre	67,1	68,3	68,7	68,1	67,9
Octobre	67,0	68,3	68,5	68,3	68,0
Novembre	67,3	68,2	68,4	68,4	
Décembre	67,3	68,5	68,6	68,4	
	Canada				
Janvier	66,0	66,4	67,3	67,6	67,4
Février	65,9	66,3	67,5	67,6	67,4
Mars	66,0	66,5	67,5	67,5	67,3
Avril	66,0	66,6	67,4	67,6	67,2
Mai	65,9	66,7	67,5	67,7	67,3
Juin	65,8	66,7	67,5	67,7	67,2
Juillet	65,8	66,9	67,5	67,5	67,2
Août	65,8	67,1	67,6	67,4	67,2
Septembre	65,8	67,2	67,6	67,4	67,1
Octobre	65,9	67,2	67,7	67,6	67,2
Novembre	66,0	67,3	67,7	67,6	
Décembre	66,2	67,4	67,7	67,5	

Note : Les données historiques ont été révisées en janvier 2005.
 Source : CANSIM - Statistique Canada.

Taux d'activité désaisonnalisé

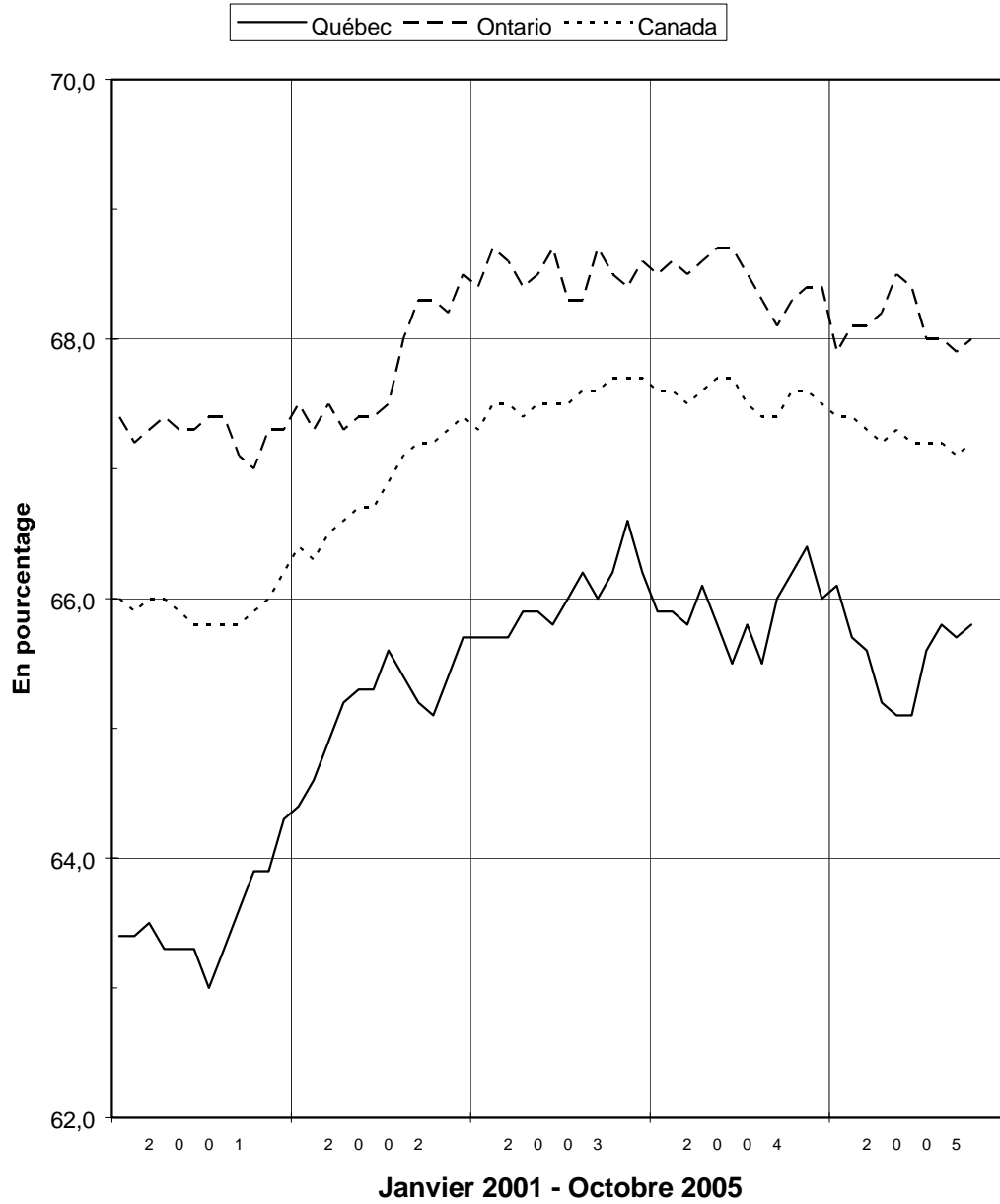


Tableau 9
Taux de chômage
(Estimations désaisonnalisées, en pourcentage)

	2001	2002	2003	2004	2005
	Québec				
Janvier	8,7	9,2	8,6	8,9	8,4
Février	8,5	9,2	8,7	8,8	8,0
Mars	8,8	9,0	9,1	8,4	8,2
Avril	8,7	8,8	9,3	8,4	7,9
Mai	9,0	8,4	9,6	8,1	8,5
Juin	9,1	8,3	8,9	8,2	8,0
Juillet	8,4	8,9	9,3	8,4	8,4
Août	8,6	8,6	10,0	8,0	8,4
Septembre	8,6	8,4	9,4	8,4	8,4
Octobre	8,8	8,2	9,3	8,5	8,3
Novembre	9,0	8,6	9,1	8,9	
Décembre	9,6	8,3	9,2	8,6	
	Ontario				
Janvier	5,8	7,6	6,9	6,7	6,7
Février	6,2	7,1	6,8	6,6	6,8
Mars	6,3	7,2	6,5	6,9	6,9
Avril	6,1	7,1	6,9	6,8	6,8
Mai	5,9	7,0	7,0	6,9	6,9
Juin	6,1	7,1	7,2	6,9	6,7
Juillet	6,4	7,1	7,1	6,7	6,6
Août	6,5	7,1	7,0	6,8	6,6
Septembre	6,5	7,2	7,3	6,5	6,4
Octobre	6,6	7,1	7,0	6,6	6,4
Novembre	6,9	6,8	6,9	6,8	
Décembre	7,0	7,0	6,7	6,8	
	Canada				
Janvier	6,9	8,0	7,5	7,3	7,0
Février	7,0	7,9	7,5	7,3	7,0
Mars	7,1	7,8	7,4	7,3	6,9
Avril	7,1	7,7	7,6	7,2	6,8
Mai	7,0	7,7	7,8	7,1	6,8
Juin	7,1	7,5	7,6	7,2	6,7
Juillet	7,1	7,6	7,7	7,1	6,8
Août	7,2	7,5	7,9	7,1	6,8
Septembre	7,2	7,6	7,9	7,0	6,7
Octobre	7,4	7,6	7,6	7,1	6,6
Novembre	7,6	7,5	7,5	7,2	
Décembre	8,0	7,5	7,3	7,0	

Note : Les données historiques ont été révisées en janvier 2005.
Source : CANSIM - Statistique Canada.

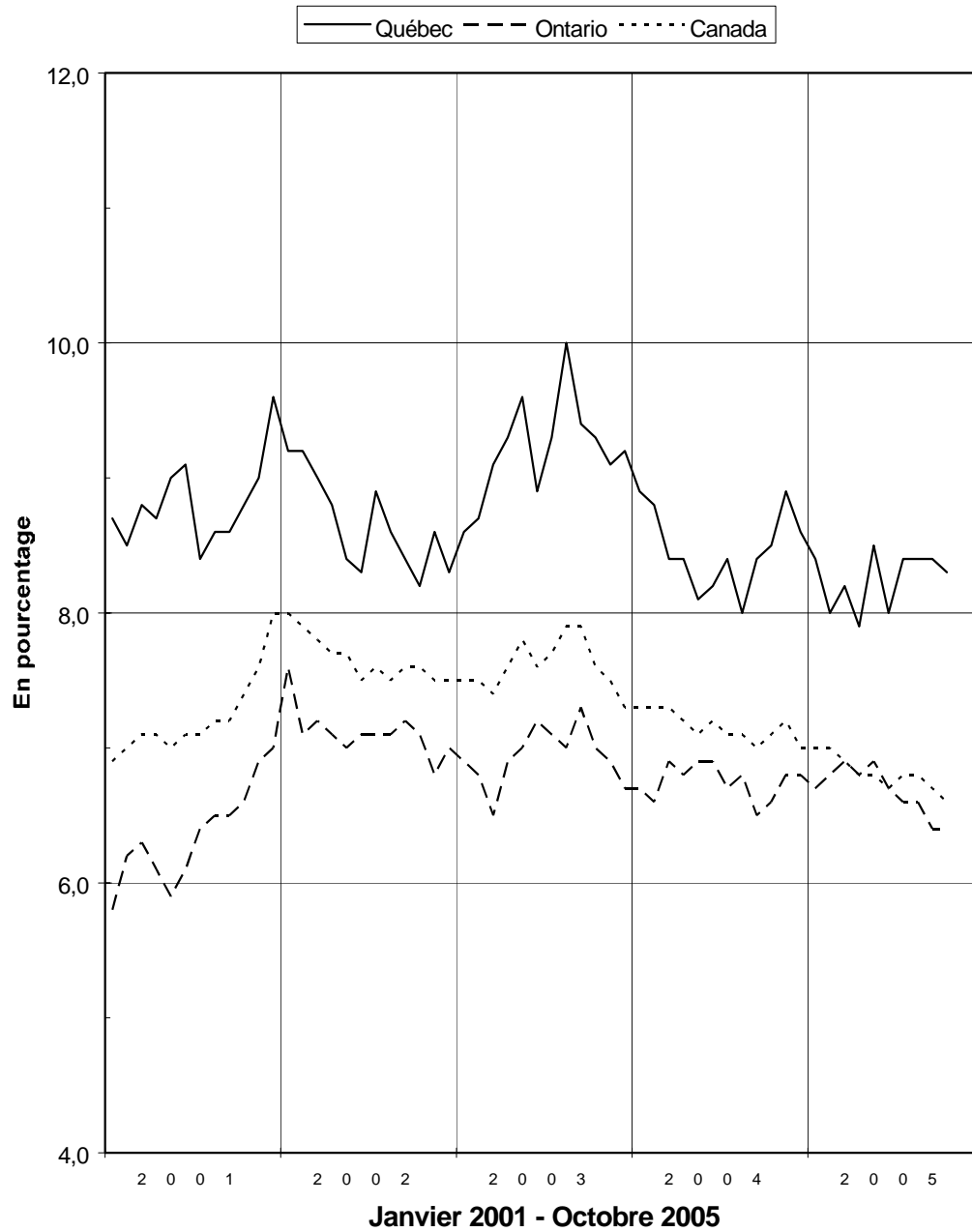
Taux de chômage désaisonnalisé

Tableau 10
Taux d'emploi
(Estimations désaisonnalisées, en pourcentage)

	2001	2002	2003	2004	2005
	Québec				
Janvier	57,9	58,5	60,1	60,0	60,5
Février	58,0	58,7	59,9	60,1	60,4
Mars	57,9	59,0	59,7	60,2	60,2
Avril	57,8	59,4	59,8	60,6	60,1
Mai	57,6	59,8	59,6	60,5	59,6
Juin	57,5	59,9	59,9	60,1	59,9
Juillet	57,7	59,7	59,9	60,3	60,1
Août	57,9	59,7	59,6	60,3	60,3
Septembre	58,2	59,7	59,8	60,5	60,1
Octobre	58,3	59,8	60,0	60,6	60,3
Novembre	58,1	59,7	60,5	60,5	
Décembre	58,1	60,2	60,1	60,3	
	Ontario				
Janvier	63,5	62,4	63,7	63,9	63,4
Février	63,1	62,5	64,0	64,0	63,4
Mars	63,1	62,6	64,1	63,7	63,4
Avril	63,4	62,5	63,7	63,9	63,6
Mai	63,4	62,7	63,7	64,0	63,8
Juin	63,2	62,6	63,7	64,0	63,8
Juillet	63,1	62,7	63,5	63,9	63,5
Août	63,0	63,2	63,6	63,7	63,5
Septembre	62,7	63,4	63,7	63,6	63,5
Octobre	62,6	63,4	63,7	63,8	63,6
Novembre	62,6	63,5	63,7	63,7	
Décembre	62,6	63,7	64,0	63,7	
	Canada				
Janvier	61,4	61,1	62,3	62,6	62,7
Février	61,3	61,1	62,5	62,6	62,7
Mars	61,3	61,3	62,5	62,6	62,6
Avril	61,3	61,4	62,3	62,7	62,7
Mai	61,3	61,6	62,2	62,8	62,7
Juin	61,1	61,7	62,3	62,8	62,7
Juillet	61,1	61,8	62,3	62,8	62,6
Août	61,1	62,1	62,2	62,6	62,7
Septembre	61,0	62,1	62,3	62,7	62,6
Octobre	61,0	62,1	62,5	62,8	62,7
Novembre	61,0	62,2	62,6	62,8	
Décembre	60,8	62,4	62,7	62,8	

Note : Les données historiques ont été révisées en janvier 2005.
Source : CANSIM - Statistique Canada.

Taux d'emploi désaisonnalisé

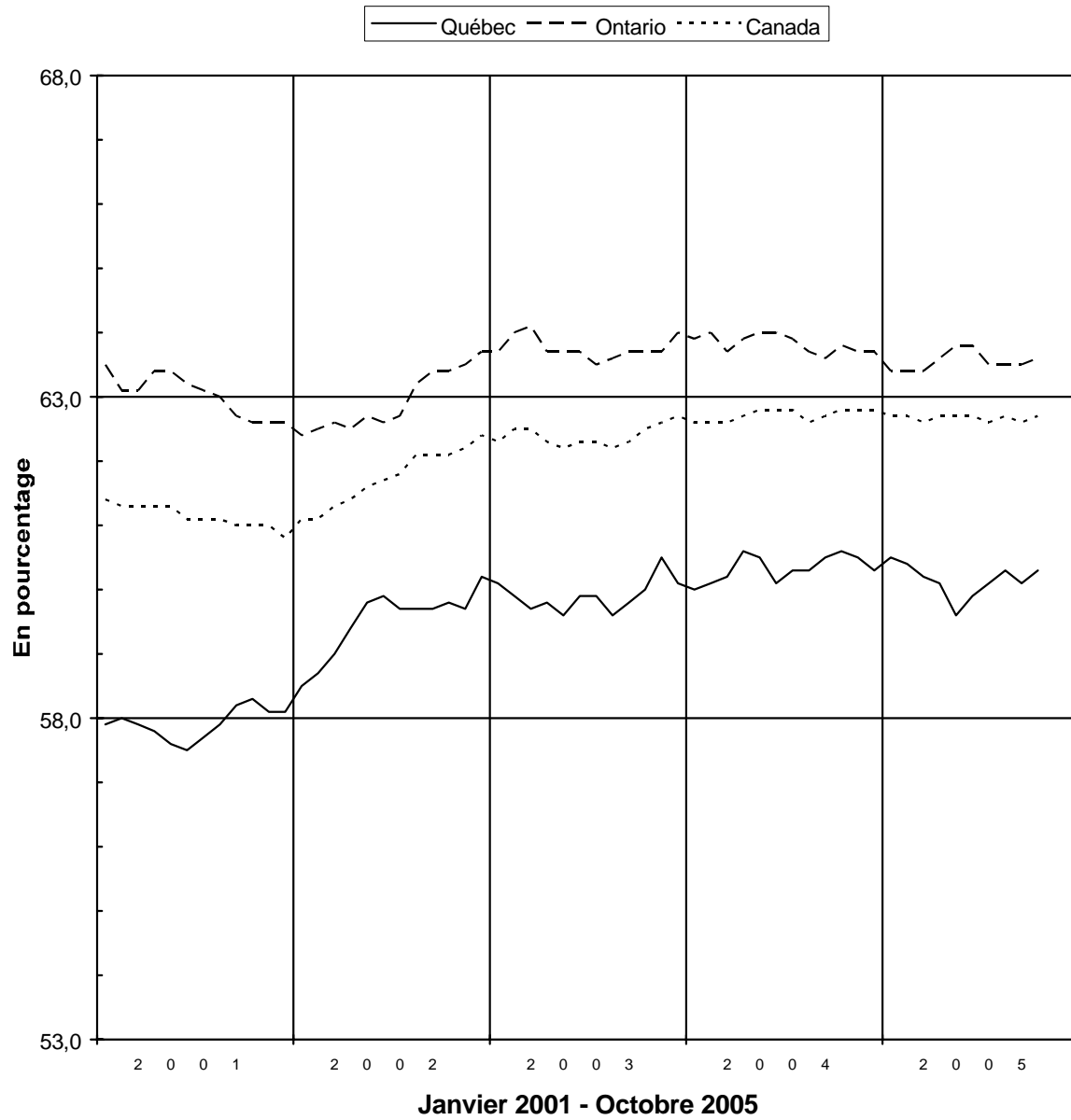


Tableau 11

Emploi, plein temps et temps partiel, selon le sexe et l'âge, Québec*(estimations en milliers et non désaisonnalisées)*

	Oct. 2005	Oct. 2004	Var. en nombre	Var. en %	De janv. à oct. 2005	De janv. à oct. 2004	Var. en nombre	Var. en %
Temps partiel								
Hommes	240,4	230,1	10,3	4,5	220,6	213,4	7,1	3,4
Femmes	479,8	461,8	18,0	3,9	440,8	450,3	-9,4	-2,1
15-24 ans	267,4	266,4	1,0	0,4	243,5	244,0	-0,5	-0,2
25-44 ans	217,8	209,1	8,7	4,2	204,4	208,5	-4,1	-2,0
45-64 ans	205,8	193,2	12,6	6,5	188,5	186,4	2,0	1,1
Total	720,2	691,9	28,3	4,1	661,4	663,7	-2,2	-0,3
Plein temps								
Hommes	1 779,3	1 775,2	4,1	0,2	1 756,8	1 749,4	7,4	0,4
Femmes	1 257,8	1 262,1	-4,3	-0,3	1 301,9	1 273,1	28,8	2,3
15-24 ans	257,6	278,7	-21,1	-7,6	302,8	309,8	-6,9	-2,2
25-44 ans	1 542,2	1 563,8	-21,6	-1,4	1 536,6	1 546,9	-10,2	-0,7
45-64 ans	1 204,4	1 167,6	36,8	3,2	1 190,2	1 140,8	49,4	4,3
Total	3 037,1	3 037,3	-0,2	0,0	3 058,8	3 022,5	36,3	1,2
Total								
Hommes	2 019,7	2 005,3	14,4	0,7	1 977,4	1 962,8	14,6	0,7
Femmes	1 737,6	1 723,9	13,7	0,8	1 742,7	1 723,4	19,3	1,1
15-24 ans	525,0	545,1	-20,1	-3,7	546,3	553,8	-7,4	-1,4
25-44 ans	1 760,0	1 772,9	-12,9	-0,7	1 741,0	1 755,4	-14,3	-0,8
45-64 ans	1 410,2	1 360,8	49,4	3,6	1 378,7	1 327,2	51,4	3,9
Total	3 757,3	3 729,2	28,1	0,8	3 720,2	3 686,2	34,0	0,9

Note : Les données de l'emploi pour le groupe d'âge 45-64 ans sont calculées par Emploi-Québec.
Source : CANSIM - Statistique Canada.

Tableau 12a

Indicateurs de la population active pour les régions économiques*(estimations en milliers et non désaisonnalisées, moyennes mobiles de trois mois se terminant en octobre)***Octobre**

	<u>Population active</u>				<u>Emploi</u>				<u>Chômage</u>				<u>Taux de chômage</u>			<u>Taux d'activité</u>			<u>Taux d'emploi</u>			
	2005	2004	Variation		2005	2004	Variation		2005	2004	Variation		2005	2004	Var.	2005	2004	Var.	2005	2004	Var.	
			Nbre	%			Nbre	%			Nbre	%										
Régions économiques																						
Gaspésie--Îles-de-la-Madeleine	41,5	41,6	-0,1	-0,2	35,8	34,8	1,0	2,9	5,8	6,8	-1,0	-14,7	14,0	16,3	-2,3	51,9	52,3	-0,4	44,7	43,7	1,0	
Bas-Saint-Laurent	102,3	108,7	-6,4	-5,9	94,9	101,6	-6,7	-6,6	7,4	7,1	0,3	4,2	7,2	6,5	0,7	61,4	65,5	-4,1	57,0	61,2	-4,2	
Capitale-Nationale	365,8	354,0	11,8	3,3	347,3	340,0	7,3	2,1	18,5	14,0	4,5	32,1	5,1	4,0	1,1	65,7	64,3	1,4	62,4	61,7	0,7	
Chaudière-Appalaches	221,9	222,9	-1,0	-0,4	210,4	210,9	-0,5	-0,2	11,5	11,9	-0,4	-3,4	5,2	5,3	-0,1	68,5	69,4	-0,9	65,0	65,6	-0,6	
Estrie	157,6	157,0	0,6	0,4	147,6	145,3	2,3	1,6	10,0	11,7	-1,7	-14,5	6,3	7,5	-1,2	64,2	64,7	-0,5	60,1	59,9	0,2	
Centre-du-Québec	124,7	116,8	7,9	6,8	114,8	109,5	5,3	4,8	9,8	7,3	2,5	34,2	7,9	6,3	1,6	68,4	64,6	3,8	62,9	60,6	2,3	
Montérégie	744,7	731,6	13,1	1,8	694,6	685,7	8,9	1,3	50,1	45,8	4,3	9,4	6,7	6,3	0,4	67,7	67,6	0,1	63,2	63,3	-0,1	
Montréal	1 038,2	1 028,0	10,2	1,0	926,8	921,2	5,6	0,6	111,4	106,8	4,6	4,3	10,7	10,4	0,3	66,0	65,9	0,1	59,0	59,0	0,0	
Laval	206,3	195,3	11,0	5,6	190,4	183,7	6,7	3,6	15,9	11,6	4,3	37,1	7,7	5,9	1,8	68,5	65,9	2,6	63,2	62,0	1,2	
Lanaudière	230,4	224,0	6,4	2,9	216,0	204,8	11,2	5,5	14,4	19,2	-4,8	-25,0	6,3	8,6	-2,3	68,5	68,1	0,4	64,2	62,2	2,0	
Laurentides	273,3	282,8	-9,5	-3,4	251,8	264,4	-12,6	-4,8	21,5	18,4	3,1	16,8	7,9	6,5	1,4	66,7	70,8	-4,1	61,5	66,2	-4,7	
Outaouais	198,1	189,2	8,9	4,7	184,2	176,0	8,2	4,7	13,8	13,2	0,6	4,5	7,0	7,0	0,0	70,5	69,0	1,5	65,6	64,2	1,4	
Abitibi-Témiscamingue	69,7	73,9	-4,2	-5,7	63,3	67,0	-3,7	-5,5	6,4	6,9	-0,5	-7,2	9,2	9,3	-0,1	60,9	64,6	-3,7	55,3	58,6	-3,3	
Mauricie	130,6	129,3	1,3	1,0	119,9	116,5	3,4	2,9	10,7	12,8	-2,1	-16,4	8,2	9,9	-1,7	60,7	60,4	0,3	55,7	54,4	1,3	
Saguenay--Lac-Saint-Jean	138,1	140,7	-2,6	-1,8	125,1	126,0	-0,9	-0,7	13,0	14,7	-1,7	-11,6	9,4	10,4	-1,0	61,6	62,6	-1,0	55,8	56,1	-0,3	
Côte-Nord et Nord-du-Québec	56,0	59,5	-3,5	-5,9	51,7	54,3	-2,6	-4,8	4,3	5,2	-0,9	-17,3	7,7	8,7	-1,0	62,0	65,3	-3,3	57,3	59,6	-2,3	
Ensemble du Québec	4 099,1	4 055,3	43,8	1,1	3 774,8	3 741,8	33,0	0,9	324,3	313,5	10,8	3,4	7,9	7,7	0,2	66,1	66,2	-0,1	60,9	61,1	-0,2	

Notes : Puisqu'elles sont sujettes à de plus grandes marges d'erreur, les estimations infraprovinciales sont présentées sous forme de moyennes trimestrielles. La série obtenue contient moins d'observations irrégulières, tout en préservant la tendance sous-jacente de la série mensuelle.

L'enquête sur la population active étant une enquête auprès des individus, les données régionales portent sur la région de résidence des personnes et non sur celle de leur lieu de travail. Les variations sont calculées à partir des données arrondies. Elles peuvent donc différer légèrement des variations réelles.

Source : CANSIM - Statistique Canada.

Tableau 12b

Indicateurs de la population active pour les régions économiques

(estimations en milliers désaisonnalisées, moyennes mobiles de trois mois se terminant en octobre)

	Octobre																				
	Population active				Emploi				Chômage				Taux de chômage			Taux d'activité			Taux d'emploi		
	Oct. 2005	Juil. 2005	Variation		Oct. 2005	Juil. 2005	Variation		Oct. 2005	Juil. 2005	Variation		Oct. 2005	Juil. 2005	Var.	Oct. 2005	Juil. 2005	Var.	Oct. 2005	Juil. 2005	Var.
Régions économiques																					
Gaspésie-Îles-de-la-Madeleine	40,3	40,1	0,2	0,5	33,4	33,5	-0,1	-0,3	6,9	6,6	0,3	4,5	17,1	16,4	0,7	50,4	50,3	0,1	41,8	42,0	-0,2
Bas-Saint-Laurent	99,3	100,0	-0,7	-0,7	90,5	91,0	-0,5	-0,5	8,9	9,0	-0,1	-1,1	8,9	9,0	-0,1	59,6	60,1	-0,5	54,3	54,7	-0,4
Capitale-Nationale	367,8	372,7	-4,9	-1,3	346,3	345,6	0,7	0,2	21,5	27,2	-5,7	-21,0	5,9	7,3	-1,4	66,1	67,1	-1,0	62,2	62,3	-0,1
Chaudière-Appalaches	220,2	217,1	3,1	1,4	206,5	202,2	4,3	2,1	13,6	14,9	-1,3	-8,7	6,2	6,8	-0,6	68,0	67,1	0,9	63,8	62,5	1,3
Estrie	155,6	157,7	-2,1	-1,3	145,4	146,9	-1,5	-1,0	10,2	10,9	-0,7	-6,4	6,6	6,9	-0,3	63,4	64,3	-0,9	59,3	59,9	-0,6
Centre-du-Québec	128,1	120,0	8,1	6,7	115,8	110,0	5,8	5,3	12,3	10,0	2,3	23,0	9,6	8,3	1,3	70,2	66,0	4,2	63,5	60,5	3,0
Montérégie	739,4	724,5	14,9	2,1	687,0	676,2	10,8	1,6	52,4	48,3	4,1	8,5	7,1	6,7	0,4	67,3	66,2	1,1	62,5	61,8	0,7
Montréal	1 033,0	1 023,1	9,9	1,0	923,4	918,1	5,3	0,6	109,7	105,0	4,7	4,5	10,6	10,3	0,3	65,7	65,2	0,5	58,7	58,5	0,2
Laval	203,0	198,2	4,8	2,4	187,2	180,9	6,3	3,5	15,9	17,3	-1,4	-8,1	7,8	8,7	-0,9	67,4	66,0	1,4	62,2	60,3	1,9
Lanaudière	230,4	227,0	3,4	1,5	216,1	211,8	4,3	2,0	14,4	15,3	-0,9	-5,9	6,2	6,7	-0,5	68,5	67,9	0,6	64,2	63,4	0,8
Laurentides	274,0	273,8	0,2	0,1	251,1	254,6	-3,5	-1,4	22,9	19,2	3,7	19,3	8,4	7,0	1,4	66,9	67,2	-0,3	61,3	62,5	-1,2
Outaouais	193,9	187,9	6,0	3,2	179,9	175,6	4,3	2,4	13,9	12,3	1,6	13,0	7,2	6,6	0,6	69,1	67,4	1,7	64,1	63,0	1,1
Abitibi-Témiscamingue	69,3	70,1	-0,8	-1,1	62,3	65,4	-3,1	-4,7	7,1	4,7	2,4	51,1	10,2	6,8	3,4	60,5	61,4	-0,9	54,4	57,3	-2,9
Mauricie	129,6	129,9	-0,3	-0,2	117,9	117,2	0,7	0,6	11,7	12,8	-1,1	-8,6	9,0	9,8	-0,8	60,2	60,5	-0,3	54,8	54,6	0,2
Saguenay-Lac-Saint-Jean	135,1	132,3	2,8	2,1	121,4	118,1	3,3	2,8	13,8	14,2	-0,4	-2,8	10,2	10,7	-0,5	60,3	59,1	1,2	54,2	52,7	1,5
Côte-Nord et Nord-du-Québec	57,0	58,4	-1,4	-2,4	51,6	52,9	-1,3	-2,5	5,4	5,5	-0,1	-1,8	9,4	9,4	0,0	63,1	64,5	-1,4	57,1	58,4	-1,3
Ensemble du Québec	4 076,2	4 033,0	43,2	1,1	3 735,7	3 699,9	35,8	1,0	340,5	333,1	7,4	2,2	8,4	8,3	0,1	65,8	65,3	0,5	60,3	59,9	0,4

Notes : Puisqu'elles sont sujettes à de plus grandes marges d'erreur, les estimations infraprovinciales sont présentées sous forme de moyennes trimestrielles. La série obtenue contient moins d'observations irrégulières, tout en préservant la tendance sous-jacente de la série mensuelle.

L'enquête sur la population active étant une enquête auprès des individus, les données régionales portent sur la région de résidence des personnes et non sur celle de leur lieu de travail.

Les variations sont calculées à partir des données arrondies. Elles peuvent donc différer légèrement des variations réelles.

Source : Estimations désaisonnalisées par l'Institut de la statistique du Québec.

Tableau 13a

Indicateurs non désaisonnalisés de la population active pour les régions métropolitaines*(estimations en milliers, moyennes mobiles de trois mois se terminant en octobre)*

	Octobre																				
	Population active				Emploi				Chômage				Taux de chômage			Taux d'activité			Taux d'emploi		
	2005	2004	Variation		2005	2004	Variation		2005	2004	Variation		2005	2004	Var.	2005	2004	Var.	2005	2004	Var.
Régions Métropolitaines																					
Saguenay	76,9	80,6	-3,7	-4,6	68,8	72,4	-3,6	-5,0	8,0	8,2	-0,2	-2,4	10,4	10,2	0,2	60,9	63,7	-2,8	54,5	57,2	-2,7
Québec	397,7	388,8	8,9	2,3	378,6	372,9	5,7	1,5	19,1	15,9	3,2	20,1	4,8	4,1	0,7	66,8	66,1	0,7	63,6	63,4	0,2
Montréal	2 019,9	1 986,9	33,0	1,7	1 842,8	1 819,6	23,2	1,3	177,1	167,3	9,8	5,9	8,8	8,4	0,4	67,8	67,6	0,2	61,9	61,9	0,0
Ottawa-Gatineau	666,1	655,4	10,7	1,6	619,8	611,6	8,2	1,3	46,2	43,9	2,3	5,2	6,9	6,7	0,2	71,1	71,1	0,0	66,2	66,3	-0,1
Trois-Rivières	74,9	72,4	2,5	3,5	68,9	64,4	4,5	7,0	6,0	7,9	-1,9	-24,1	8,0	10,9	-2,9	63,2	61,6	1,6	58,1	54,8	3,3
Sherbrooke	87,4	88,2	-0,8	-0,9	81,3	82,4	-1,1	-1,3	6,2	5,9	0,3	5,1	7,1	6,7	0,4	64,7	66,4	-1,7	60,2	62,0	-1,8
Ensemble du Québec	4 099,1	4 055,3	43,8	1,1	3 774,8	3 741,8	33,0	0,9	324,3	313,5	10,8	3,4	7,9	7,7	0,2	66,1	66,2	-0,1	60,9	61,1	-0,2

Tableau 13b

Indicateurs désaisonnalisés de la population active pour les régions métropolitaines*(estimations en milliers, moyennes mobiles de trois mois se terminant en octobre)*

	Octobre																				
	Population active				Emploi				Chômage				Taux de chômage			Taux d'activité			Taux d'emploi		
	octobre 2005	juil 2005	Variation		octobre 2005	juil 2005	Variation		octobre 2005	juil 2005	Variation		octobre 2005	juil 2005	Var.	octobre 2005	juil 2005	Var.	octobre 2005	juil 2005	Var.
Régions Métropolitaines																					
Saguenay	76,2	75,9	0,3	0,4	67,8	68,0	-0,2	-0,3	8,5	7,9	0,6	7,6	11,2	10,4	0,8	60,3	60,1	0,2	53,7	53,8	-0,1
Québec	399,9	399,3	0,6	0,2	377,1	372,1	5,0	1,3	22,9	27,2	-4,3	-15,8	5,7	6,8	-1,1	67,2	67,3	-0,1	63,4	62,7	0,7
Montréal	2 013,0	1 994,4	18,6	0,9	1 834,5	1 828,4	6,1	0,3	178,5	165,9	12,6	7,6	8,9	8,3	0,6	67,6	67,2	0,4	61,6	61,6	0,0
Ottawa-Gatineau	661,5	655,5	6,0	0,9	616,9	610,6	6,3	1,0	44,6	44,9	-0,3	-0,7	6,7	6,8	-0,1	70,6	70,2	0,4	65,9	65,4	0,5
Trois-Rivières	75,2	78,1	-2,9	-3,7	69,2	71,4	-2,2	-3,1	6,0	6,7	-0,7	-10,4	8,0	8,6	-0,6	63,4	66,0	-2,6	58,3	60,3	-2,0
Sherbrooke	86,0	88,0	-2,0	-2,3	79,8	81,9	-2,1	-2,6	6,2	6,1	0,1	1,6	7,2	6,9	0,3	63,7	65,3	-1,6	59,1	60,8	-1,7
Ensemble du Québec ¹	4 076,2	4 033,0	43,2	1,1	3 735,8	3 699,9	35,9	1,0	340,5	333,2	7,3	2,2	8,4	8,3	0,1	65,8	65,3	0,5	60,3	59,9	0,4

1. Les estimations, pour l'ensemble du Québec, sont une moyenne des trois derniers mois calculée par Emploi-Québec.

Notes : Puisqu'elles sont sujettes à de plus grandes marges d'erreur, les estimations des données métropolitaines sont présentées sous forme de moyennes trimestrielles. La série obtenue contient moins d'observations irrégulières, tout en préservant la tendance sous-jacente de la série mensuelle.

L'enquête sur la population active étant une enquête auprès des individus, les données régionales portent sur la région de résidence des personnes et non sur celle de leur lieu de travail.

Les variations sont calculées à partir des données arrondies. Elles peuvent donc différer légèrement des variations réelles.

Les données historiques ont été révisées en janvier 2005

Source : CANSIM - Statistique Canada.