

L'emploi au Québec

Bulletin mensuel ~ volume 22 numéro 8 ~ août 2006

en bref

- Au Québec, après trois hausses mensuelles consécutives, l'emploi a reculé, **en données désaisonnalisées**, de 5 800 en août. Une hausse de 19 500 emplois à temps plein a en partie compensé la perte de 25 200 emplois à temps partiel. Depuis le début de l'année, l'emploi a connu une progression modeste de 11 400.
- Le recul de la population active étant plus important que celui de l'emploi, le taux de chômage a diminué de 0,2 point de pourcentage, à 7,9 %. Niveau atteint en mai dernier, ce taux de chômage mensuel est le plus bas depuis mars 1976.
- L'Ontario a aussi connu un recul plus prononcé de la population active que de l'emploi. Le taux de chômage a ainsi diminué pour s'établir à 6,4 %. Au total, le marché du travail canadien a enregistré une perte de 16 000 emplois. C'est une troisième baisse mensuelle consécutive depuis le sommet atteint en mai. Toutefois, depuis le début de l'année, l'emploi a augmenté de 194 100.
- Selon les **données non désaisonnalisées**, l'emploi au Québec a progressé de 29 400 entre août 2005 et août 2006. Cette augmentation est exclusivement attribuable aux 41 700 nouveaux emplois à temps plein qui ont compensé la perte de 12 300 emplois à temps partiel.
- Sur la même période, les hommes occupaient 18 900 emplois de plus tandis que 5 000 hommes quittaient le marché du travail. Ainsi, le chômage a diminué de 24 000 et le taux de chômage a reculé à 7,5 %. Inversement, le taux de chômage a crû pour les femmes, à 8,2 %, puisque la population active a augmenté davantage que l'emploi.
- Les statistiques du marché du travail selon l'âge montrent que même si l'emploi a progressé de 29 400 depuis août 2005, le groupe des 25-44 ans en a perdu 3 900. Et alors que la population active augmentait de 12 200 au total, 16 200 personnes de 25 à 44 ans quittaient le marché du travail.

Rédaction :

Louis-Philippe Tessier-Parent, économiste
Téléphone : (514) 873-3416
Courriel : louis-philippe.tessier-parent@mess.gouv.qc.ca

Production :

Riadh Ounissi, technicien en informatique

Collaboration :

Giao Vungoc, économiste
Norma Bakhos, secrétaire

Développement informatique :

Omar Choucair, analyste en informatique

L'Emploi au Québec est un bulletin mensuel produit par la
Direction générale adjointe de la planification et de l'information sur le marché du travail et par le
Centre d'étude sur l'emploi et la technologie d'Emploi-Québec

Abonnement et changement d'adresse :

Emploi-Québec
Direction des communications
Téléphone : (514) 864-8194
Télécopieur : (514) 873-4698
Site Internet : www.emploiquebec.net

Dépôt légal - Bibliothèque nationale du Québec, 2006
ISSN 0837-2470

Le marché du travail au Québec en août 2006¹

L'emploi piétine et la population active recule

Au Québec, après trois hausses mensuelles consécutives, l'emploi a reculé de 5 800 en août, en baisse de 0,2 % par rapport à juillet. Une hausse de 19 500 emplois à temps plein a en partie compensé la perte de 25 200 emplois à temps partiel. Depuis le début de l'année, l'emploi a connu une progression modeste de 11 400.

Pour sa part, la population active a diminué de 13 900, faisant reculer le taux d'activité au niveau de mai 2006, soit 65,4 %. Le recul de la population active, plus important que celui de l'emploi, a fait diminuer le taux de chômage de 0,2 point de pourcentage, à 7,9 %. Niveau atteint en mai dernier, ce taux de chômage mensuel est le plus bas depuis mars 1976.

Le taux d'emploi recule lui aussi, à 60,2 %. Ce faisant, il s'éloigne du sommet de 60,6 % atteint en avril 2004.

Le marché du travail au Canada en août 2006²

À l'instar du Québec, l'Ontario a connu un recul plus prononcé de la population active que de l'emploi. Le taux de chômage a ainsi diminué de 0,1 point pour s'établir à 6,4 %, tandis que les taux d'activité et d'emploi ont tous deux reculé de 0,3 point. L'emploi perdu en août était davantage à temps plein. Néanmoins, depuis le début de l'année, l'emploi a progressé de 67 800.

Au total, le marché du travail canadien a enregistré une perte de 16 000 emplois. C'est une troisième baisse mensuelle consécutive depuis le sommet atteint en mai. Une hausse de 46 600 emplois à temps plein a en partie compensé la perte de 62 600 emplois à temps partiel. Avec un recul de la population active de 11 800, le taux de chômage canadien a augmenté de 0,1 point pour s'établir à 6,5 %, son plus haut niveau depuis janvier 2006. Toutefois, depuis le début de l'année, l'emploi a augmenté de 194 100, pour atteindre 16 488 800.

¹ Données désaisonnalisées.

² Données désaisonnalisées.

Le marché du travail au Québec en août 2006 par rapport à août 2005³

Sur une base non désaisonnalisée, l'emploi au Québec a progressé de 29 400, ou 0,8 %, entre août 2005 et août 2006. Cette augmentation est exclusivement attribuable aux 41 700 nouveaux emplois à temps plein qui ont compensé la perte de 12 300 emplois à temps partiel.

Malgré une hausse de 68 800 de la population de 15 ans et plus, la population active a augmenté plus modestement que l'emploi, ce qui a fait diminuer de 17 200 le nombre de chômeurs, soit un repli de 5 %. Ainsi, le taux de chômage a connu une baisse appréciable de 0,5 point de pourcentage (de 8,3 % à 7,8 %), tout comme le taux d'activité. Pour sa part, le taux d'emploi a reculé de 0,2 point, à 61,4 %.

Les données selon le sexe montrent des disparités entre le marché du travail des femmes et celui des hommes. Les hommes occupaient, en août 2006, 18 900 emplois de plus qu'à pareille date l'an dernier, tandis que 5 000 hommes quittaient le marché du travail sur la même période. Conséquence : le chômage a diminué de 24 000 et le taux de chômage a reculé de 1,0 point pour atteindre 7,5 %. Inversement, le taux de chômage a crû de 0,3 point, à 8,2 %, pour les femmes puisque la population active a augmenté davantage que l'emploi. Pour les deux sexes toutefois, le taux d'activité et le taux d'emploi ont reculé.

Les statistiques du marché du travail selon l'âge montrent que même si l'emploi a progressé de 29 400 depuis août 2005, le groupe des 25-44 ans en a perdu 3 900. C'est le groupe d'âge des 45-64 ans qui a le plus amélioré son sort, avec 35 700 nouveaux emplois. Et alors que la population active augmentait de 12 200 au total, 16 200 personnes de 25 à 44 ans quittaient le marché du travail, au profit des 45-64 ans qui voyaient leur nombre croître de 28 100.

Les baisses du chômage et du taux de chômage se sont réparties chez les trois groupes d'âge, tout comme le recul du taux d'activité. Par effet de cohorte, les travailleurs de 45 ans, qui avaient 44 ans en août 2005, ont contribué à la hausse du taux d'emploi des 45-64 ans tout en faisant diminuer le taux d'emploi total.

³ Données non désaisonnalisées.

Emploi selon les secteurs d'activité

Les données par secteurs d'activité montrent que des gains notables ont été enregistrés au cours des huit premiers mois de 2006 par rapport aux mêmes mois de l'année précédente. C'est particulièrement visible dans les secteurs suivants : services d'enseignement (+22 600), finance, assurances, immobilier et location (+15 600), services professionnels scientifiques et techniques (+14 900), commerce (+14 600) et construction (+13 300). En pourcentage, c'est le secteur de l'agriculture qui a connu la croissance la plus marquée (+10,9 %).

En revanche, les pertes les plus lourdes ont été observées dans les secteurs de la fabrication (-39 000), en particulier dans les usines de textiles et de produits textiles (-6 700), dans la fabrication d'aliments (-5 900), dans la fabrication de matériel de transport autre qu'automobile (-5 800) et dans la fabrication de produits chimiques (-5 400). Hors du secteur de la fabrication, c'est le secteur de l'information, de la culture et des loisirs (-13 200) qui a subi les plus lourdes pertes.

Le marché du travail dans les régions^{4,5}

Dans l'ensemble du Québec, le nombre moyen d'emplois non désaisonnalisés de juin à août 2006 a augmenté de 47 600 par rapport à la même période de l'année précédente.

La majorité des régions, soit 12 régions sur 16, ont contribué à cette hausse, dont Montréal (+14 700), la Montérégie (+9 400), Laval (+6 200) et l'Outaouais (+5 900). À l'opposé, les pertes d'emplois ont été

observées en Mauricie (-7 000), dans Lanaudière (-1 000) et dans le Bas-Saint-Laurent (-500).

Le taux de chômage moyen a reculé de 0,3 point pour se situer à 7,6 % au Québec au cours de cette période. Des dix régions qui ont vu leur taux de chômage diminuer, ce sont les régions de la Côte-Nord et Nord-du-Québec et de Laval qui ont le plus progressé avec une baisse de 2,4 points, suivie de près par la Capitale-Nationale (-2,1 points). C'est dans cette dernière région que le taux de chômage le plus faible a été observé, avec un taux de 4,7 %.

Six régions ont vu leur taux de chômage augmenter. C'est dans les régions de l'Abitibi-Témiscamingue (+2,9 points), de la Mauricie (+1,9 point) et de la Montérégie (+1 point) que les hausses ont été les plus marquées. La région de la Gaspésie—Îles-de-la-Madeleine demeure celle où le taux de chômage était le plus élevé, à 13 %.

⁴ Puisqu'elles sont sujettes à de plus grandes marges d'erreur, les estimations infraprovinciales sont présentées sous forme de moyennes trimestrielles. La série obtenue contient moins d'observations irrégulières, tout en préservant la tendance sous-jacente de la série mensuelle. Un article sur les moyennes mobiles est paru dans le numéro de janvier 1991 de *La population active* (catalogue 71-001).

⁵ L'Enquête sur la population active étant une enquête auprès des individus, les données régionales portent sur la région de résidence des personnes et non sur celle de leur lieu de travail.

LEXIQUE

Population de 15 ans et plus

Toutes les personnes âgées de 15 ans et plus, à l'exception des personnes vivant dans les réserves indiennes, des pensionnaires d'institutions et des membres des Forces armées.

Population active

Population de 15 ans ou plus qui, au cours de la semaine de référence de l'enquête étaient occupées ou en chômage.

Emploi

Les personnes occupées sont celles qui, au cours de la semaine de référence, ont fait un travail contre rémunération ou en vue d'un bénéfice, ou avaient un emploi, mais n'étaient pas au travail.

Emploi à temps plein et à temps partiel

L'emploi à temps plein tient compte des personnes qui travaillent habituellement 30 heures ou plus par semaine à leur emploi principal ou à leur unique emploi. L'emploi à temps partiel tient compte des personnes qui travaillent habituellement moins de 30 heures par semaine à leur emploi principal ou à leur unique emploi.

Chômage

Les chômeurs sont les personnes qui, durant la semaine de référence, étaient disponibles pour travailler et avaient été mises à pied temporairement, avaient cherché un emploi au cours des quatre dernières semaines ou devaient commencer un emploi au cours des quatre prochaines semaines.

Désaisonnalisation

Les fluctuations dans les données sur le marché du travail sont causées par des mouvements saisonniers, cycliques et irréguliers. Une série de données désaisonnalisées est une série dans laquelle on a supprimé les mouvements saisonniers.

Taux d'activité

$$\frac{\text{Population active}}{\text{Population de 15 ans et plus}} \times 100$$

Taux d'emploi

$$\frac{\text{Emploi}}{\text{Population de 15 ans et plus}} \times 100$$

Taux de chômage

$$\frac{\text{Nombre de chômeurs}}{\text{Population active}} \times 100$$

MISE EN GARDE MÉTHODOLOGIQUE SUR LES ESTIMATIONS RÉGIONALES SUR LE MARCHÉ DU TRAVAIL

Les estimations régionales sur le marché du travail se distinguent à plusieurs égards des données canadiennes et québécoises sur l'emploi et le chômage, diffusées mensuellement par Statistique Canada et tirées de l'*Enquête sur la population active*. Les estimations dont font part mensuellement les médias sont **désaisonnalisées**, ce qui veut dire qu'elles sont corrigées des variations saisonnières afin de rendre les données comparables avec celles de n'importe quel autre mois de n'importe quelle année. Statistique Canada ne désaisonnalise pas les données régionales. Des estimations régionales **désaisonnalisées** sont cependant produites par l'Institut de la statistique du Québec.

Les estimations régionales se distinguent des estimations québécoises mensuelles en ce que les premières sont des **moyennes mobiles de trois mois**. Ainsi, l'estimation du taux de chômage d'avril pour Chaudière-Appalaches est en réalité une estimation du taux de chômage moyen de cette région pour les mois de février, mars et avril. L'estimation de mai correspondra au taux moyen de mars, avril et mai. Cette façon de faire a été introduite par Statistique Canada en 1991 afin de réduire les fluctuations mensuelles des estimations régionales non désaisonnalisées occasionnées par la faible taille de l'échantillon à partir duquel sont produites ces estimations.

Malgré l'établissement de moyennes mobiles de trois mois, les estimations régionales, qu'elles soient désaisonnalisées ou non, demeurent entachées de marges d'erreur élevées à cause de cette faible taille de l'échantillon. Celui-ci, qui est de 10 141 ménages par mois pour l'ensemble du Québec, varie selon les régions, de 252 ménages pour la région Centre du Québec à 1 360 ménages en Montérégie. Statistique Canada a estimé les marges d'erreur pour les régions du Québec à partir des estimations moyennes de juillet à décembre 2005.⁶

Selon ces estimations, comme on peut le voir au tableau qui suit, lorsque le taux de chômage **non désaisonné** estimé pour le Québec pour un trimestre donné est de 7,9 %, il y a 67 % de chances que le taux réel, qu'on observerait si l'on recensait tous les ménages du Québec, se situe entre 7,6 % et 8,2 %. Lorsque l'on veut hausser à 90 % l'intervalle de confiance, les bornes inférieure et supérieure sont respectivement de 7,4 % et 8,4 %, ce qui signifie qu'il y a 90 % de probabilité que le taux réel se situe entre ces bornes.

Pour les estimations régionales, la marge d'erreur s'accroît considérablement. Ainsi, une estimation du taux de chômage de 14,5 % pour la Gaspésie—Îles-de-la-Madeleine signifie qu'il y a une probabilité de 67 % que le taux de chômage de cette région se situe entre 13,0 % et 16,0 %. L'intervalle de confiance à 67 % pour cette région est donc dans ce cas-ci de 3 points de pourcentage. Une variation du taux de chômage de 2 points dans un sens ou dans l'autre ne peut alors être considérée statistiquement significative avec un tel intervalle de confiance. À Montréal, où l'échantillon est plus important, un taux estimé de 10,9 % se situe en réalité entre 10,2 % et 11,7 % deux fois sur trois.

⁶ La période part de la moyenne mobile de trois mois de juillet 2005 à décembre 2005. Le calcul est basé sur la moyenne des MM3M pour les 6 derniers mois de 2005 pour le Québec et les régions. La taille de l'échantillon correspond au nombre moyen de ménages entre juillet et décembre 2005.

Intervalle de confiance des estimations régionales du taux de chômage

Région	Taille de l'échantillon	Taux de chômage moyen 01-00 à 06-00 *	Intervalle de confiance à 95 %		Intervalle de confiance à 90 %		Intervalle de confiance à 67 %	
			Borne inférieure	Borne supérieure	Borne inférieure	Borne supérieure	Borne inférieure	Borne supérieure
Gaspésie-Iles-de-la-Madeleine	404	14,5	11,5	17,5	12,0	17,1	13,0	16,0
Bas-Saint-Laurent	347	7,5	5,5	9,4	5,8	9,1	6,5	8,4
Québec	814	5,6	4,2	6,9	4,4	6,7	4,9	6,2
Chaudière-Appalaches	1001	5,3	3,6	7,0	3,9	6,7	4,5	6,1
Estrie	878	6,2	4,7	7,6	4,9	7,4	5,5	6,9
Centre-du-Québec	254	7,9	5,1	10,6	5,5	10,2	6,5	9,2
Montérégie	1360	6,6	5,5	7,8	5,7	7,6	6,1	7,2
Montréal	1109	10,9	9,4	12,4	9,6	12,2	10,2	11,7
Laval	281	7,7	5,5	9,8	5,9	9,4	6,6	8,7
Lanaudière	356	6,1	4,1	8,0	4,4	7,7	5,1	7,0
Laurentides	430	7,8	6,2	9,3	6,4	9,1	7,0	8,5
Outaouais	683	6,6	5,2	7,9	5,4	7,7	5,9	7,2
Abitibi-Témiscamingue	423	7,6	5,3	9,9	5,6	9,6	6,5	8,7
Mauricie	768	8,1	5,7	10,4	6,1	10,1	6,9	9,2
Saguenay-Lac-Saint-Jean	697	9,7	7,6	11,9	7,9	11,6	8,7	10,8
Côte-Nord et Nord-du-Québec	337	8,0	4,5	11,6	5,0	11,0	6,3	9,8
Province de Québec	10 141	7,9	7,3	8,5	7,4	8,4	7,6	8,2

Source : Statistique Canada

*Selon les moyennes mobiles de trois mois de juillet à décembre 2005.

La marge d'erreur élevée des estimations trimestrielles régionales doit inciter l'utilisateur à interpréter ces estimations avec circonspection. Celui-ci doit garder à l'esprit qu'une variation d'une estimation dans un sens, si elle est inférieure à ce qui est expliqué par le coefficient de variation, peut en réalité camoufler une variation en sens contraire.

Données régionales

Les lecteurs du Bulletin mensuel qui désireraient obtenir des renseignements supplémentaires sur chacune des régions administratives du Québec peuvent aussi communiquer avec les économistes régionaux suivants :

Bas-Saint-Laurent	Louis-Mari Rouleau	(418) 723-5677
Gaspésie—Îles-de-la-Madeleine	François Bédard	(418) 360-8661, poste 302
Saguenay—Lac-Saint-Jean	Clément Desbiens	(418) 549-0595
Capitale-Nationale	Martine Roy	(418) 687-3540, poste 305
Chaudière-Appalaches	Jean Gamache	(418) 838-1116, poste 261
Mauricie	Jules Bergeron	(819) 371-4945
Centre-du-Québec	Éric Lampron	(819) 475-8712
Estrie	Gilles Lecours	(819) 569-9761
Montréal	Sylvie Allaire	(514) 725-5221, poste 315
Laurentides	Robert Gareau	(450) 569-7575, poste 232
Laval	Jacques Chapdelaine	(450) 972-3133
Lanaudière	Roger Pedneault	(450) 752-6888, poste 248
Montérégie	Hélène Fortin	(450) 773-7463, poste 311
Outaouais	Ghislain Régis Yoka	(819) 772-3035
Abitibi-Témiscamingue	Lyne Fortin	(819) 763-3226, poste 259
Côte-Nord et Nord-du-Québec	André LePage	(418) 295-4111

Tableau 1a

Indicateurs de la population active
Québec - Ontario - Canada
(estimations désaisonnalisées)

	Québec				Ontario				Canada				
	Août 06 Estimations	Juil. 06	Variations		Août 06 Estimations	Juil. 06	Variations		Août 06 Estimations	Juil. 06	Variations		
			(000)	%			(000)	%			(000)	%	Point de %
Population active (000)	4 091,4	4 105,3	-13,9	-0,3	6 947,8	6 969,0	-21,2	-0,3	17 629,7	17 641,5	-11,8	-0,1	
Emploi (000)	3 766,4	3 772,2	-5,8	-0,2	6 501,2	6 516,4	-15,2	-0,2	16 488,8	16 504,8	-16,0	-0,1	
Plein temps (000)	3 089,8	3 070,3	19,5	0,6	5 363,8	5 371,9	-8,1	-0,2	13 565,1	13 518,5	46,6	0,3	
Temps partiel (000)	676,6	701,8	-25,2	-3,6	1 137,3	1 144,5	-7,2	-0,6	2 923,7	2 986,3	-62,6	-2,1	
Chômage (000)	325,0	333,2	-8,2	-2,5	446,6	452,6	-6,0	-1,3	1 140,9	1 136,7	4,2	0,4	
Taux de chômage (%)	7,9	8,1		-0,2	6,4	6,5		-0,1	6,5	6,4			0,1
Taux d'activité (%)	65,4	65,6		-0,2	67,8	68,1		-0,3	67,2	67,3			-0,1
Taux d'emploi (%)	60,2	60,3		-0,1	63,4	63,7		-0,3	62,9	63,0			-0,1

Note : Les variations sont calculées à partir des données arrondies. Elles peuvent donc différer légèrement des variations réelles.

Les données historiques ont été révisées en janvier 2006

Source : CANSIM - Statistique Canada.

Tableau 1b

Emploi et taux d'emploi selon les provinces*(estimations désaisonnalisées)*

	Emploi				Taux d'emploi		
	Août 06	Juil. 06	Variations		Août 06	Juil. 06	Variations
Les provinces	(000)	(000)	(000)	%	(%)	(%)	Point de %
Terre-Neuve-et-Labrador	215,7	212,5	3,2	1,5	50,5	49,7	0,8
Île-du-Prince-Édouard	68,4	67,9	0,5	0,7	60,9	60,4	0,5
Nouvelle-Écosse	437,1	437,7	-0,6	-0,1	57,3	57,4	-0,1
Nouveau-Brunswick	350,2	355,5	-5,3	-1,5	57,3	58,1	-0,8
Québec	3 766,4	3 772,2	-5,8	-0,2	60,2	60,3	-0,1
Ontario	6 501,2	6 516,4	-15,2	-0,2	63,4	63,7	-0,3
Manitoba	588,4	586,0	2,4	0,4	65,9	65,7	0,2
Saskatchewan	490,3	490,8	-0,5	-0,1	65,7	65,8	-0,1
Alberta	1 877,7	1 870,0	7,7	0,4	70,8	70,8	0,0
Colombie-Britannique	2 193,4	2 195,6	-2,2	-0,1	62,3	62,5	-0,2
Canada	16 488,8	16 504,8	-16,0	-0,1	62,9	63,0	-0,1

Note : Les variations sont calculées à partir des données arrondies. Elles peuvent donc différer légèrement des variations réelles.
Les données historiques ont été révisées en janvier 2006.

Tableau 1c

Chômage et taux de chômage selon les provinces*(estimations désaisonnalisées)*

	Chômage				Taux de chômage		
	Août 06	Juil. 06	Variations		Août 06	Juil. 06	Variations
Les provinces	(000)	(000)	(000)	%	(%)	(%)	Point de %
Terre-Neuve-et-Labrador	38,4	36,2	2,2	6,1	15,1	14,6	0,5
Île-du-Prince-Édouard	8,4	8,6	-0,2	-2,3	10,9	11,2	-0,3
Nouvelle-Écosse	40,0	39,7	0,3	0,8	8,4	8,3	0,1
Nouveau-Brunswick	35,0	34,8	0,2	0,6	9,1	8,9	0,2
Québec	325,0	333,2	-8,2	-2,5	7,9	8,1	-0,2
Ontario	446,6	452,6	-6,0	-1,3	6,4	6,5	-0,1
Manitoba	27,6	28,9	-1,3	-4,5	4,5	4,7	-0,2
Saskatchewan	27,8	24,0	3,8	15,8	5,4	4,7	0,7
Alberta	81,3	70,4	10,9	15,5	4,2	3,6	0,6
Colombie-Britannique	110,8	108,3	2,5	2,3	4,8	4,7	0,1
Canada	1 140,9	1 136,7	4,2	0,4	6,5	6,4	0,1

Note : Les variations sont calculées à partir des données arrondies. Elles peuvent donc différer légèrement des variations réelles.
Les données historiques ont été révisées en janvier 2006.

Source : CANSIM - Statistique Canada.

Tableau 2a

Emploi selon le secteur d'activité au Québec¹
(estimations non désaisonnalisées)

Secteurs	Août 06	Août 06/Août 05		de janv. à août 06		
	(000)	(000)	%	(000)	(000)	%
Agriculture	73,8	-0,9	-1,2	66,5	6,5	10,9
Autres branches du secteur primaire	44,2	1,0	2,3	39,5	2,0	5,4
Services publics	29,7	-3,6	-10,8	30,5	-1,7	-5,4
Construction	208,2	-1,6	-0,8	183,6	13,3	7,9
Fabrication	591,5	-40,2	-6,4	585,0	-39,0	-6,3
Commerce	624,1	7,4	1,2	626,1	14,6	2,4
Transports, entreposage	160,6	-14,2	-8,1	164,9	0,0	-0,1
Finance, assurances, immobilier et location	220,8	12,8	6,2	220,8	15,6	7,6
Services professionnels, scientifiques et techniques	253,1	30,5	13,7	238,3	14,9	6,7
Services aux entreprises, services relatifs aux bâtiments et autres services de soutien	154,8	0,0	0,0	135,1	7,3	5,8
Services d'enseignement	222,9	9,0	4,2	258,2	22,6	9,6
Soins de santé et assistance sociale	459,6	2,2	0,5	451,8	9,5	2,2
Information, culture et loisirs	172,2	3,8	2,3	158,5	-13,2	-7,7
Hébergement et services de restauration	235,9	5,8	2,5	215,0	-2,8	-1,3
Autres services	166,3	13,2	8,6	159,4	-0,9	-0,6
Administrations publiques	225,8	4,1	1,8	220,5	1,3	0,6
Ensemble des secteurs	3 843,5	29,4	0,8	3 754,6	50,2	1,4

1. Les données sectorielles doivent être interprétées avec prudence compte tenu de leur variabilité.

Note : Les variations sont calculées à partir des données arrondies. Elles peuvent donc différer légèrement des variations réelles.

Tableau 2b

Emploi selon les groupes de professions²
(estimations non désaisonnalisées)

	Août 06	Août 06/Août 05		de janv. à août 06		
	(000)	(000)	%	(000)	(000)	%
Gestion	331,2	-7,2	-2,1	322,6	-5,9	-1,8
Affaires, finance et administration	692,8	2,6	0,4	674,7	1,8	0,3
Sciences naturelles et appliq. et prof. apparentées	264,7	7,9	3,1	265,4	10,0	3,9
Secteur de la santé	240,6	-10,1	-4,0	240,1	2,1	0,9
Sciences sociales, enseignement, adm. pub. et religion	342,6	48,2	16,4	350,2	32,2	10,1
Arts, culture, sports et loisirs	131,2	-10,1	-7,1	131,2	-6,9	-5,1
Ventes et services	895,7	17,2	2,0	883,7	18,4	2,1
Métiers, transport et machinerie	554,4	-3,3	-0,6	528,3	9,1	1,8
Professions propres au secteur primaire	119,0	-3,2	-2,6	96,6	-1,6	-1,7
Transformation, fabrication et serv. d'utilité publique	271,3	-12,7	-4,5	261,3	-8,9	-3,3
Ensemble des professions	3 843,5	29,4	0,8	3 754,6	50,2	1,4

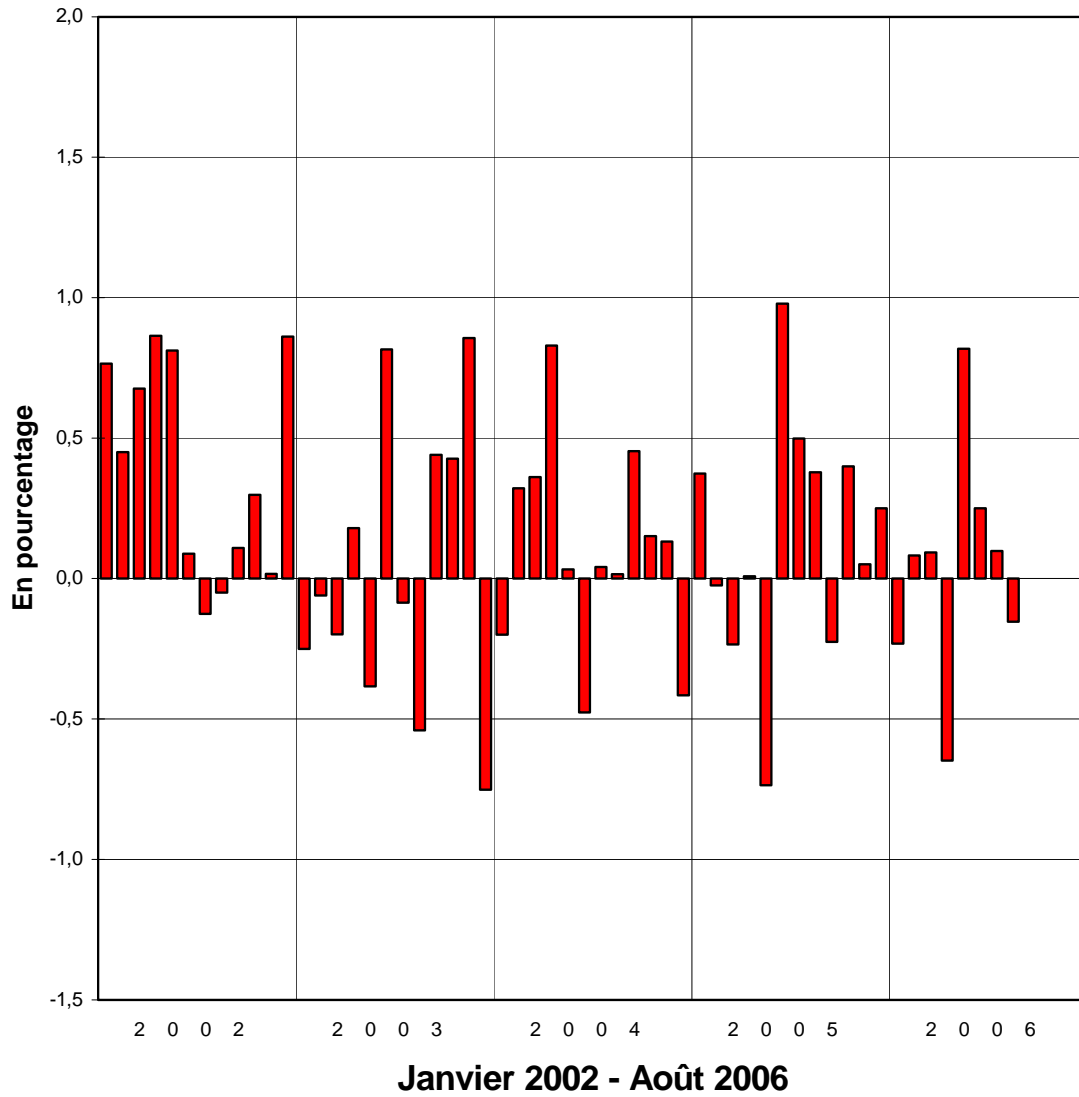
2. Les données professionnelles doivent être interprétées avec prudence compte tenu de leur variabilité.

Source : CANSIM - Statistique Canada.

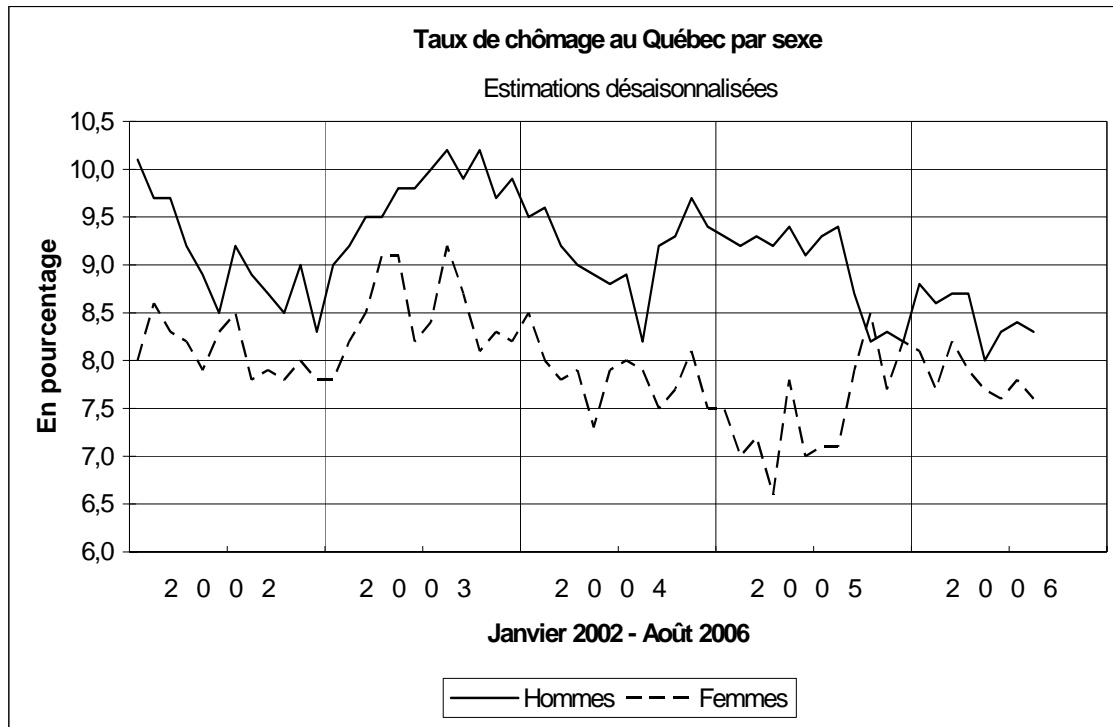
Graphique 1

Variation mensuelle de l'emploi au Québec

Estimations désaisonnalisées



Graphique 2a



Graphique 2b

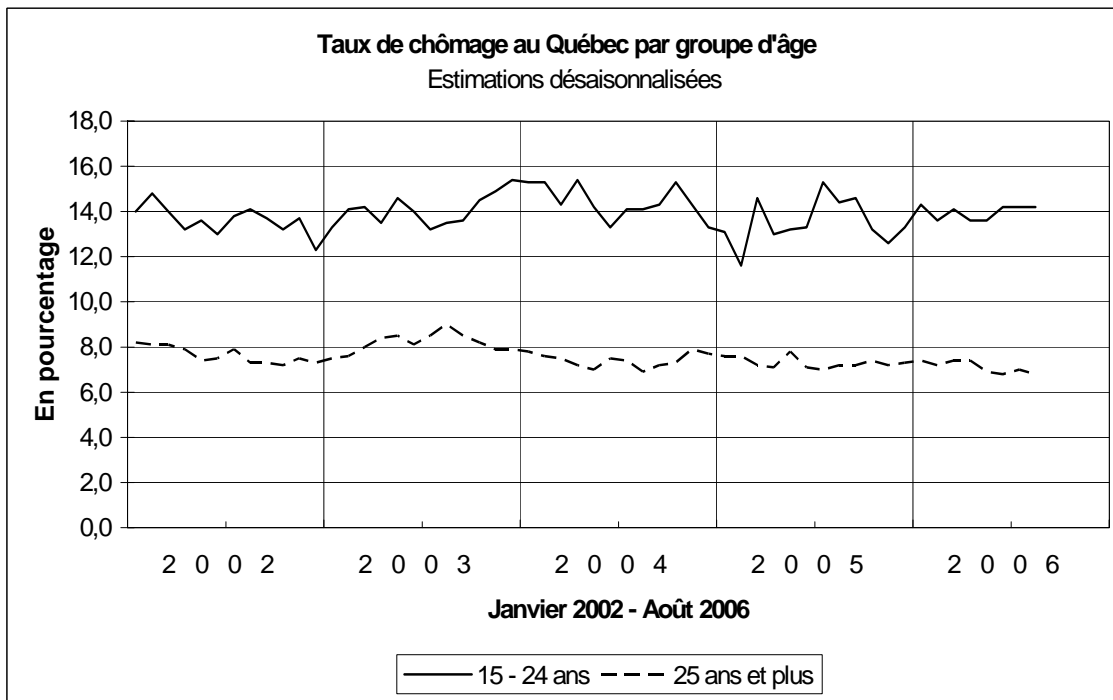


Tableau 3a

Indicateurs de la population active au Québec selon le groupe d'âge et le sexe*(estimations non désaisonnalisées)*

	Août															
	Total (15 ans et plus)				15-24 ans				25-44 ans				45-64 ans			
	2006	2005	Var. en nombre	Var. en %	2006	2005	Var. en nombre	Var. en %	2006	2005	Var. en nombre	Var. en %	2006	2005	Var. en nombre	Var. en %
Population (000)	6 260,5	6 191,7	68,8	1,1	950,7	950,0	0,7	0,1	2 160,8	2 171,1	-10,3	-0,5	2 155,5	2 106,9	48,6	2,3
Hommes	3 078,1	3 042,9	35,2	1,2	485,3	485,1	0,2	0,0	1 097,4	1 102,6	-5,2	-0,5	1 063,4	1 038,1	25,3	2,4
Femmes	3 182,4	3 148,7	33,7	1,1	465,5	464,9	0,6	0,1	1 063,5	1 068,5	-5,0	-0,5	1 092,2	1 068,9	23,3	2,2
Population active (000)	4 169,7	4 157,5	12,2	0,3	703,6	704,0	-0,4	-0,1	1 886,4	1 902,6	-16,2	-0,9	1 519,8	1 491,7	28,1	1,9
Hommes	2 231,4	2 236,4	-5,0	-0,2	361,7	356,2	5,5	1,5	1 010,2	1 020,7	-10,5	-1,0	823,8	820,3	3,5	0,4
Femmes	1 938,4	1 921,1	17,3	0,9	341,8	347,8	-6,0	-1,7	876,2	881,9	-5,7	-0,6	696,0	671,4	24,6	3,7
Emploi (000)	3 843,5	3 814,1	29,4	0,8	612,0	610,4	1,6	0,3	1 752,4	1 756,3	-3,9	-0,2	1 425,6	1 389,9	35,7	2,6
Hommes	2 064,3	2 045,4	18,9	0,9	312,7	302,5	10,2	3,4	943,6	945,5	-1,9	-0,2	777,5	759,9	17,6	2,3
Femmes	1 779,2	1 768,7	10,5	0,6	299,2	307,8	-8,6	-2,8	808,9	810,9	-2,0	-0,2	648,1	630,1	18,0	2,9
Chômage (000)	326,2	343,4	-17,2	-5,0	91,6	93,6	-2,0	-2,1	134,0	146,3	-12,3	-8,4	94,2	101,8	-7,6	-7,5
Hommes	167,0	191,0	-24,0	-12,6	49,0	53,6	-4,6	-8,6	66,7	75,3	-8,6	-11,4	46,3	60,4	-14,1	-23,3
Femmes	159,2	152,4	6,8	4,5	42,6	40,0	2,6	6,5	67,4	71,0	-3,6	-5,1	47,9	41,3	6,6	16,0
Taux de chômage (%)	7,8	8,3	-0,5		13,0	13,3	-0,3		7,1	7,7	-0,6		6,2	6,8	-0,6	
Hommes	7,5	8,5	-1,0		13,5	15,0	-1,5		6,6	7,4	-0,8		5,6	7,4	-1,8	
Femmes	8,2	7,9	0,3		12,5	11,5	1,0		7,7	8,1	-0,4		6,9	6,2	0,7	
Taux d'activité (%)	66,6	67,1	-0,5		74,0	74,1	-0,1		87,3	87,6	-0,3		70,5	70,8	-0,3	
Hommes	72,5	73,5	-1,0		74,5	73,4	1,1		92,1	92,6	-0,5		77,5	79,0	-1,5	
Femmes	60,9	61,0	-0,1		73,4	74,8	-1,4		82,4	82,5	-0,1		63,7	62,8	0,9	
Taux d'emploi (%)	61,4	61,6	-0,2		64,4	64,3	0,1		81,1	80,9	0,2		66,1	66,0	0,1	
Hommes	67,1	67,2	-0,1		64,4	62,4	2,0		86,0	85,8	0,2		73,1	73,2	-0,1	
Femmes	55,9	56,2	-0,3		64,3	66,2	-1,9		76,1	75,9	0,2		59,3	58,9	0,4	

Note : La somme des composantes n'est pas toujours égale au total en raison des arrondissements.

Les données du chômage et du taux de chômage pour le groupe d'âge 45-64 ans sont calculées par Emploi-Québec.

Les variations sont calculées à partir des données arrondies. Elles peuvent donc différer légèrement des variations réelles.

Source : CANSIM - Statistique Canada.

Tableau 3b

Indicateurs de la population active en Ontario selon le groupe d'âge et le sexe

(estimations non désaisonnalisées)

	Total (15 ans et plus)				15-24 ans				25-44 ans				45-64 ans			
	2006	2005	Var. en nombre	Var. en %	2006	2005	Var. en nombre	Var. en %	2006	2005	Var. en nombre	Var. en %	2006	2005	Var. en nombre	Var. en %
Population (000)	10 248,4	10 097,5	150,9	1,5	1 706,6	1 685,0	21,6	1,3	3 733,7	3 743,6	-9,9	-0,3	3 255,5	3 149,7	105,8	3,4
Hommes	5 025,1	4 953,9	71,2	1,4	869,4	858,4	11,0	1,3	1 858,8	1 866,0	-7,2	-0,4	1 602,4	1 551,0	51,4	3,3
Femmes	5 223,3	5 143,7	79,6	1,5	837,2	826,6	10,6	1,3	1 874,9	1 877,6	-2,7	-0,1	1 653,1	1 598,8	54,3	3,4
Population active (000)	7 105,6	7 024,3	81,3	1,2	1 252,9	1 233,4	19,5	1,6	3 256,1	3 325,0	-68,9	-2,1	2 464,9	2 339,7	125,2	5,4
Hommes	3 753,8	3 735,7	18,1	0,5	643,8	633,2	10,6	1,7	1 740,7	1 756,3	-15,6	-0,9	1 285,4	1 264,6	20,8	1,6
Femmes	3 351,8	3 288,6	63,2	1,9	609,2	600,2	9,0	1,5	1 515,4	1 568,8	-53,4	-3,4	1 179,5	1 075,2	104,3	9,7
Emploi (000)	6 598,2	6 507,5	90,7	1,4	1 079,7	1 075,6	4,1	0,4	3 065,2	3 096,2	-31,0	-1,0	2 329,2	2 214,3	114,9	5,2
Hommes	3 512,9	3 498,5	14,4	0,4	548,7	543,2	5,5	1,0	1 652,3	1 658,0	-5,7	-0,3	1 231,6	1 218,2	13,4	1,1
Femmes	3 085,2	3 009,0	76,2	2,5	531,0	532,4	-1,4	-0,3	1 412,9	1 438,2	-25,3	-1,8	1 097,7	996,2	101,5	10,2
Chômage (000)	507,4	516,8	-9,4	-1,8	173,2	157,8	15,4	9,8	190,9	228,8	-37,9	-16,6	135,7	125,4	10,3	8,2
Hommes	240,8	237,2	3,6	1,5	95,0	90,0	5,0	5,6	88,4	98,2	-9,8	-10,0	53,8	46,4	7,4	15,9
Femmes	266,6	279,5	-12,9	-4,6	78,2	67,8	10,4	15,3	102,5	130,6	-28,1	-21,5	81,8	79,0	2,8	3,5
Taux de chômage (%)	7,1	7,4	-0,3		13,8	12,8	1,0		5,9	6,9	-1,0		5,5	5,4	0,1	
Hommes	6,4	6,3	0,1		14,8	14,2	0,6		5,1	5,6	-0,5		4,2	3,7	0,5	
Femmes	8,0	8,5	-0,5		12,8	11,3	1,5		6,8	8,3	-1,5		6,9	7,3	-0,4	
Taux d'activité (%)	69,3	69,6	-0,3		73,4	73,2	0,2		87,2	88,8	-1,6		75,7	74,3	1,4	
Hommes	74,7	75,4	-0,7		74,1	73,8	0,3		93,6	94,1	-0,5		80,2	81,5	-1,3	
Femmes	64,2	63,9	0,3		72,8	72,6	0,2		80,8	83,6	-2,8		71,4	67,3	4,1	
Taux d'emploi (%)	64,4	64,4	0,0		63,3	63,8	-0,5		82,1	82,7	-0,6		71,5	70,3	1,2	
Hommes	69,9	70,6	-0,7		63,1	63,3	-0,2		88,9	88,9	0,0		76,9	78,5	-1,6	
Femmes	59,1	58,5	0,6		63,4	64,4	-1,0		75,4	76,6	-1,2		66,4	62,3	4,1	

Note : La somme des composantes n'est pas toujours égale au total en raison des arrondissements.

Les données du chômage et du taux de chômage pour le groupe d'âge 45-64 ans sont calculées par Emploi-Québec.

Les variations sont calculées à partir des données arrondies. Elles peuvent donc différer légèrement des variations réelles.

Source : CANSIM - Statistique Canada.

Tableau 3c

Indicateurs de la population active au Canada selon le groupe d'âge et le sexe*(estimations non désaisonnalisées)*

	Total (15 ans et plus)				15-24 ans				25-44 ans				45-64 ans			
	2006		2005		2006		2005		2006		2005		2006		2005	
	nombre	Var. en %	nombre	Var. en %	nombre	Var. en %	nombre	Var. en %	nombre	Var. en %	nombre	Var. en %	nombre	Var. en %	nombre	Var. en %
Population (000)	26 232,5	25 858,8	373,7	1,4	4 324,6	4 286,1	38,5	0,9	9 274,6	9 285,2	-10,6	-0,1	8 603,5	8 353,0	250,5	3,0
Hommes	12 906,6	12 718,7	187,9	1,5	2 207,5	2 186,9	20,6	0,9	4 646,4	4 651,5	-5,1	-0,1	4 253,6	4 129,0	124,6	3,0
Femmes	13 325,9	13 140,2	185,7	1,4	2 117,1	2 099,2	17,9	0,9	4 628,1	4 633,7	-5,6	-0,1	4 349,9	4 224,0	125,9	3,0
Population active (000)	18 023,7	17 778,4	245,3	1,4	3 230,6	3 166,2	64,4	2,0	8 086,4	8 155,2	-68,8	-0,8	6 382,3	6 139,8	242,5	3,9
Hommes	9 600,0	9 514,0	86,0	0,9	1 664,2	1 633,1	31,1	1,9	4 321,8	4 341,4	-19,6	-0,5	3 404,2	3 331,8	72,4	2,2
Femmes	8 423,7	8 264,4	159,3	1,9	1 566,5	1 533,0	33,5	2,2	3 764,5	3 813,8	-49,3	-1,3	2 978,1	2 808,0	170,1	6,1
Emploi (000)	16 792,0	16 508,5	283,5	1,7	2 853,5	2 801,6	51,9	1,9	7 606,3	7 618,3	-12,0	-0,2	6 027,7	5 780,2	247,5	4,3
Hommes	9 000,8	8 888,4	112,4	1,3	1 455,6	1 425,3	30,3	2,1	4 097,2	4 094,4	2,8	0,1	3 250,2	3 166,5	83,7	2,6
Femmes	7 791,3	7 620,1	171,2	2,2	1 397,9	1 376,3	21,6	1,6	3 509,1	3 523,9	-14,8	-0,4	2 777,5	2 613,8	163,7	6,3
Chômage (000)	1 231,6	1 269,9	-38,3	-3,0	377,1	364,6	12,5	3,4	480,1	536,9	-56,8	-10,6	354,6	359,6	-5,0	-1,4
Hommes	599,2	625,6	-26,4	-4,2	208,6	207,9	0,7	0,3	224,7	247,0	-22,3	-9,0	154,0	165,3	-11,3	-6,8
Femmes	632,4	644,3	-11,9	-1,8	168,6	156,7	11,9	7,6	255,4	290,0	-34,6	-11,9	200,6	194,2	6,4	3,3
Taux de chômage (%)	6,8	7,1	-0,3		11,7	11,5	0,2		5,9	6,6	-0,7		5,6	5,9	-0,3	
Hommes	6,2	6,6	-0,4		12,5	12,7	-0,2		5,2	5,7	-0,5		4,5	5,0	-0,5	
Femmes	7,5	7,8	-0,3		10,8	10,2	0,6		6,8	7,6	-0,8		6,7	6,9	-0,2	
Taux d'activité (%)	68,7	68,8	-0,1		74,7	73,9	0,8		87,2	87,8	-0,6		74,2	73,5	0,7	
Hommes	74,4	74,8	-0,4		75,4	74,7	0,7		93,0	93,3	-0,3		80,0	80,7	-0,7	
Femmes	63,2	62,9	0,3		74,0	73,0	1,0		81,3	82,3	-1,0		68,5	66,5	2,0	
Taux d'emploi (%)	64,0	63,8	0,2		66,0	65,4	0,6		82,0	82,0	0,0		70,1	69,2	0,9	
Hommes	69,7	69,9	-0,2		65,9	65,2	0,7		88,2	88,0	0,2		76,4	76,7	-0,3	
Femmes	58,5	58,0	0,5		66,0	65,6	0,4		75,8	76,0	-0,2		63,9	61,9	2,0	

Note : La somme des composantes n'est pas toujours égale au total en raison des arrondissements.

Les données du chômage et du taux de chômage pour le groupe d'âge 45-64 ans sont calculées par Emploi-Québec.

Les variations sont calculées à partir des données arrondies. Elles peuvent donc différer légèrement des variations réelles.

Source : CANSIM - Statistique Canada.

Tableau 3d

Indicateurs de la population active selon le sexe, Québec, Ontario et Canada*(estimations non désaisonnalisées)*

	Moyenne de janvier à août											
	Québec				Ontario				Canada			
	2006	2005	Var. en nombre	Var. en %	2006	2005	Var. en nombre	Var. en %	2006	2005	Var. en nombre	Var. en %
Population de 15 ans et plus (000)	6 239,7	6 169,7	70,0	1,1	10 205,6	10 038,5	167,1	1,7	26 121,2	25 737,1	384,1	1,5
Hommes	3 067,4	3 031,5	35,8	1,2	5 005,1	4 924,6	80,5	1,6	12 850,6	12 658,6	192,0	1,5
Femmes	3 172,2	3 138,0	34,1	1,1	5 200,4	5 113,8	86,5	1,7	13 270,5	13 078,4	192,1	1,5
Population active (000)	4 095,6	4 047,6	47,9	1,2	6 933,3	6 853,9	79,4	1,2	17 586,9	17 344,6	242,3	1,4
Hommes	2 181,6	2 170,2	11,3	0,5	3 661,9	3 633,3	28,5	0,8	9 336,5	9 253,5	83,0	0,9
Femmes	1 913,9	1 877,3	36,5	1,9	3 271,4	3 220,5	50,8	1,6	8 250,3	8 091,0	159,2	2,0
Emploi (000)	3 754,6	3 704,3	50,2	1,4	6 483,9	6 374,1	109,8	1,7	16 434,0	16 114,6	319,4	2,0
Hommes	1 991,0	1 963,1	27,8	1,4	3 422,2	3 376,4	45,8	1,4	8 705,9	8 562,6	143,2	1,7
Femmes	1 763,5	1 741,1	22,3	1,3	3 061,7	2 997,7	63,9	2,1	7 728,1	7 552,0	176,1	2,3
Chômage (000)	341,0	343,3	-2,3	-0,7	449,3	479,7	-30,4	-6,3	1 152,7	1 229,9	-77,1	-6,3
Hommes	190,5	207,1	-16,5	-8,0	239,6	256,9	-17,3	-6,7	630,6	690,8	-60,2	-8,7
Femmes	150,4	136,2	14,2	10,4	209,7	222,8	-13,0	-5,9	522,2	539,0	-16,8	-3,1
Taux de chômage (%)	8,3	8,5	-0,2		6,5	7,0	-0,5		6,6	7,1	-0,5	
Hommes	8,7	9,5	-0,8		6,5	7,1	-0,6		6,8	7,5	-0,7	
Femmes	7,9	7,3	0,6		6,4	6,9	-0,5		6,3	6,7	-0,4	
Taux d'activité (%)	65,6	65,6	0,0		67,9	68,3	-0,4		67,3	67,4	-0,1	
Hommes	71,1	71,6	-0,5		73,2	73,8	-0,6		72,7	73,1	-0,4	
Femmes	60,3	59,8	0,5		62,9	63,0	-0,1		62,2	61,9	0,3	
Taux d'emploi (%)	60,2	60,0	0,2		63,5	63,5	0,0		62,9	62,6	0,3	
Hommes	64,9	64,8	0,1		68,4	68,6	-0,2		67,7	67,6	0,1	
Femmes	55,6	55,5	0,1		58,9	58,6	0,3		58,2	57,7	0,5	

Note : La somme des composantes n'est pas toujours égale au total en raison des arrondissements.

Les variations sont calculées à partir des données arrondies. Elles peuvent donc différer légèrement des variations réelles.

Source : CANSIM - Statistique Canada.

Tableau 4

Emploi selon le secteur d'activité*(estimations en milliers et non désaisonnalisées)*

	Moyenne de janvier à août											
	Québec				Ontario				Canada			
	2006	2005	Var. en nombre	Var. en %	2006	2005	Var. en nombre	Var. en %	2006	2005	Var. en nombre	Var. en %
Agriculture	66,5	60,0	6,5	10,9	99,6	90,2	9,4	10,4	350,5	342,9	7,5	2,2
Autres branches du secteur primaire	39,5	37,5	2,0	5,4	36,5	34,5	2,0	5,9	324,3	305,0	19,3	6,3
Services publics	30,5	32,2	-1,7	-5,4	47,7	50,4	-2,7	-5,5	120,8	126,6	-5,7	-4,6
Construction	183,6	170,2	13,3	7,9	400,5	384,9	15,5	4,0	1 051,5	992,2	59,2	6,0
Fabrication	585,0	624,1	-39,0	-6,3	1 016,2	1 072,3	-56,0	-5,2	2 126,2	2 227,6	-101,3	-4,6
Commerce	626,1	611,4	14,6	2,4	1 006,2	996,7	9,5	1,0	2 625,0	2 558,0	66,9	2,6
Transports, entreposage	164,9	165,0	0,0	-0,1	290,6	286,5	4,0	1,4	798,4	787,9	10,4	1,3
Finance, assurances, immobilier et location	220,8	205,2	15,6	7,6	478,4	452,7	25,6	5,7	1 034,7	991,4	43,3	4,4
Services professionnels, scientifiques et tech.	238,3	223,3	14,9	6,7	458,4	439,5	18,9	4,3	1 091,7	1 043,2	48,4	4,6
Services aux entreprises, services relatifs aux bâtiments et autres services de soutien	135,1	127,8	7,3	5,8	294,2	273,7	20,4	7,5	679,1	648,5	30,5	4,7
Services d'enseignement	258,2	235,6	22,6	9,6	442,8	412,7	30,0	7,3	1 142,3	1 078,6	63,7	5,9
Soins de santé et assistance sociale	451,8	442,3	9,5	2,2	631,1	628,0	3,1	0,5	1 773,7	1 731,3	42,3	2,4
Information, culture et loisirs	158,5	171,8	-13,2	-7,7	327,7	302,7	25,0	8,3	752,7	736,9	15,7	2,1
Hébergement et services de restauration	215,0	217,9	-2,8	-1,3	372,4	365,8	6,6	1,8	1 011,0	1 009,1	1,8	0,2
Autres services	159,4	160,4	-0,9	-0,6	265,5	257,2	8,2	3,2	704,4	693,6	10,7	1,5
Administrations publiques	220,5	219,2	1,3	0,6	315,5	325,6	-10,1	-3,1	847,3	841,0	6,2	0,7
Ensemble des secteurs	3 754,6	3 704,3	50,2	1,4	6 483,9	6 374,1	109,8	1,7	16 434,0	16 114,6	319,4	2,0

Note : La somme des composantes n'est pas toujours égale au total en raison des arrondissements.

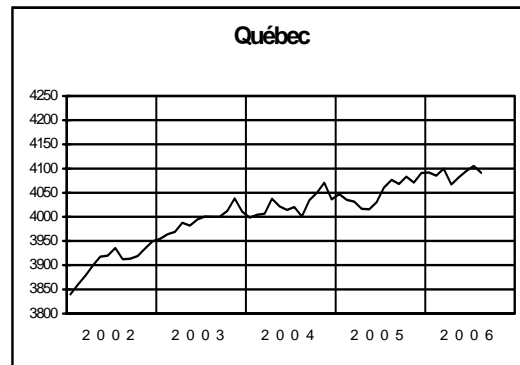
Les variations sont calculées à partir des données arrondies. Elles peuvent donc différer légèrement des variations réelles.

Source : CANSIM - Statistique Canada.

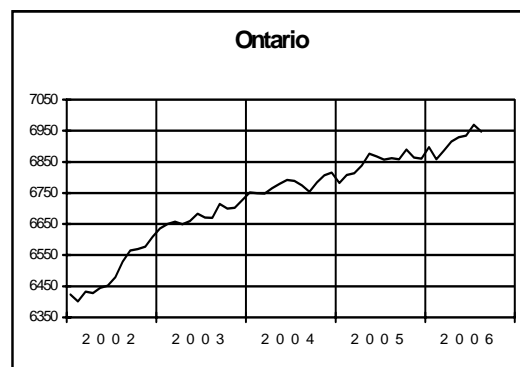
Tableau 5
Population active

(estimations en milliers et désaisonnalisées)

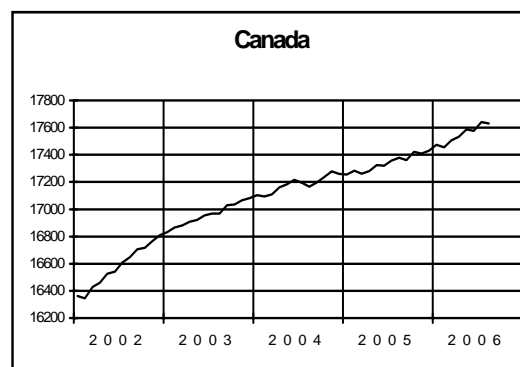
	2002	2003	2004	2005	2006
Québec					
Jan.	3 839,5	3 954,7	3 998,2	4 047,3	4 092,1
Fév.	3 859,7	3 964,0	4 004,7	4 035,0	4 085,4
Mars	3 878,9	3 969,4	4 006,3	4 031,5	4 099,8
Avril	3 899,5	3 988,0	4 037,5	4 016,6	4 066,9
Mai	3 917,9	3 982,0	4 021,9	4 015,5	4 081,2
Juin	3 919,5	3 994,9	4 014,2	4 030,1	4 094,3
Juil.	3 935,3	4 000,9	4 020,4	4 060,6	4 105,3
Août	3 912,5	4 000,4	4 000,9	4 076,7	4 091,4
Sept.	3 913,6	4 000,5	4 034,4	4 068,2	
Oct.	3 919,2	4 012,6	4 049,5	4 083,5	
Nov.	3 935,0	4 037,9	4 070,2	4 071,2	
Déc.	3 949,4	4 010,4	4 036,4	4 090,4	



Ontario					
Jan.	6 422,7	6 635,9	6 751,6	6 781,8	6 897,4
Fév.	6 401,2	6 650,5	6 748,9	6 807,4	6 858,6
Mars	6 432,4	6 657,5	6 747,8	6 813,6	6 886,0
Avril	6 427,9	6 649,1	6 765,0	6 838,2	6 915,1
Mai	6 444,9	6 660,1	6 779,0	6 875,8	6 929,3
Juin	6 451,6	6 683,0	6 791,9	6 867,8	6 934,3
Juil.	6 479,1	6 671,5	6 788,7	6 857,0	6 969,0
Août	6 529,6	6 670,4	6 774,2	6 862,3	6 947,8
Sept.	6 564,2	6 714,4	6 753,3	6 858,4	
Oct.	6 569,5	6 699,2	6 784,4	6 889,5	
Nov.	6 577,0	6 702,7	6 806,6	6 864,3	
Déc.	6 609,5	6 726,7	6 815,3	6 859,6	



Canada					
Jan.	16 362,6	16 830,7	17 103,4	17 255,0	17 473,5
Fév.	16 346,0	16 866,1	17 093,4	17 283,3	17 455,5
Mars	16 427,1	16 881,6	17 110,5	17 261,7	17 507,5
Avril	16 460,7	16 908,8	17 162,1	17 281,8	17 532,4
Mai	16 525,9	16 920,8	17 183,2	17 325,1	17 588,0
Juin	16 540,0	16 955,6	17 216,0	17 320,5	17 577,3
Juil.	16 608,3	16 967,6	17 194,0	17 357,1	17 641,5
Août	16 647,1	16 968,4	17 166,3	17 378,8	17 629,7
Sept.	16 705,3	17 028,8	17 195,7	17 361,0	
Oct.	16 716,9	17 035,0	17 238,0	17 423,2	
Nov.	16 764,1	17 066,5	17 278,2	17 409,5	
Déc.	16 809,0	17 081,2	17 260,1	17 429,9	



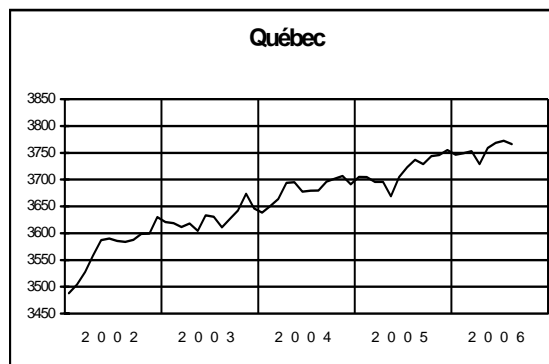
Note : Les données historiques ont été révisées en janvier 2006.
 Source : CANSIM - Statistique Canada.

Tableau 6

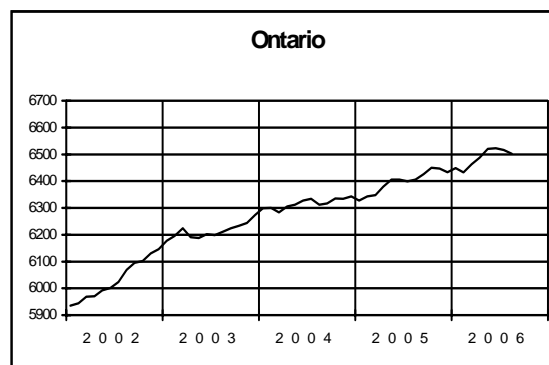
Emploi

(estimations en milliers et désaisonnalisées)

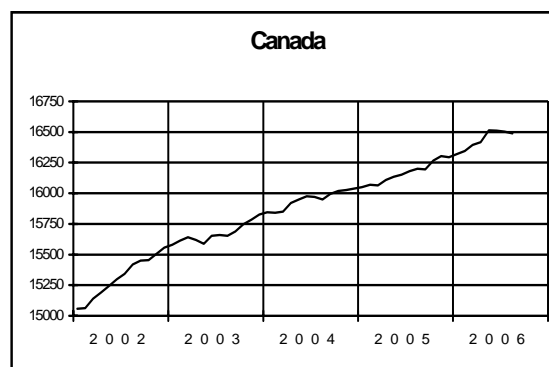
	2002	2003	2004	2005	2006
Québec					
Jan.	3 488,2	3 621,0	3 638,6	3 705,2	3 746,3
Fév.	3 503,9	3 618,8	3 650,3	3 704,3	3 749,4
Mars	3 527,6	3 611,6	3 663,5	3 695,6	3 752,9
Avril	3 558,1	3 618,1	3 693,9	3 695,9	3 728,6
Mai	3 587,0	3 604,2	3 695,1	3 668,7	3 759,1
Juin	3 590,2	3 633,6	3 677,5	3 704,6	3 768,5
Juil.	3 585,7	3 630,5	3 679,0	3 723,1	3 772,2
Août	3 583,9	3 610,9	3 679,6	3 737,2	3 766,4
Sept.	3 587,8	3 626,8	3 696,3	3 728,8	
Oct.	3 598,5	3 642,3	3 701,9	3 743,7	
Nov.	3 599,1	3 673,5	3 706,8	3 745,6	
Déc.	3 630,1	3 645,9	3 691,4	3 755,0	



	2002	2003	2004	2005	2006
Ontario					
Jan.	5 935,3	6 177,7	6 299,0	6 327,1	6 449,0
Fév.	5 943,8	6 195,1	6 299,5	6 343,5	6 431,8
Mars	5 967,8	6 224,2	6 284,0	6 347,6	6 463,0
Avril	5 970,2	6 190,7	6 306,0	6 378,9	6 486,8
Mai	5 992,1	6 187,4	6 311,7	6 405,9	6 520,8
Juin	6 001,0	6 201,8	6 327,3	6 406,0	6 522,2
Juil.	6 023,1	6 198,7	6 334,3	6 398,8	6 516,4
Août	6 068,7	6 210,8	6 312,0	6 405,4	6 501,2
Sept.	6 095,4	6 224,4	6 316,8	6 425,7	
Oct.	6 102,1	6 233,2	6 335,2	6 449,9	
Nov.	6 130,5	6 243,3	6 334,6	6 446,8	
Déc.	6 145,4	6 274,0	6 343,1	6 433,4	



	2002	2003	2004	2005	2006
Canada					
Jan.	15 058,5	15 581,0	15 846,4	16 051,7	16 321,0
Fév.	15 061,6	15 614,3	15 840,4	16 070,6	16 345,7
Mars	15 139,2	15 641,9	15 851,0	16 065,9	16 396,2
Avril	15 191,2	15 618,3	15 920,1	16 107,9	16 418,2
Mai	15 244,2	15 588,6	15 950,7	16 136,2	16 514,9
Juin	15 297,9	15 653,3	15 975,8	16 151,2	16 510,3
Juil.	15 342,4	15 660,3	15 972,0	16 180,4	16 504,8
Août	15 420,3	15 652,2	15 950,3	16 201,1	16 488,8
Sept.	15 450,6	15 689,5	15 995,7	16 196,6	
Oct.	15 455,7	15 746,5	16 018,7	16 267,9	
Nov.	15 505,2	15 785,2	16 026,3	16 303,4	
Déc.	15 555,7	15 827,0	16 040,0	16 294,7	



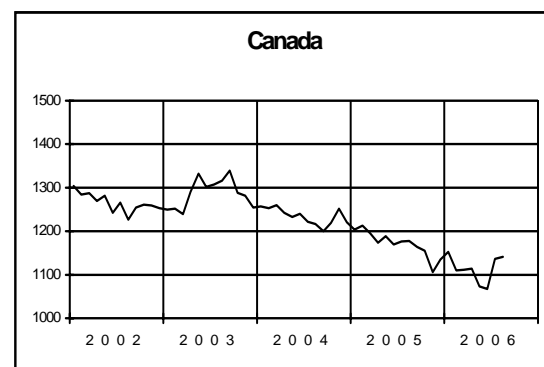
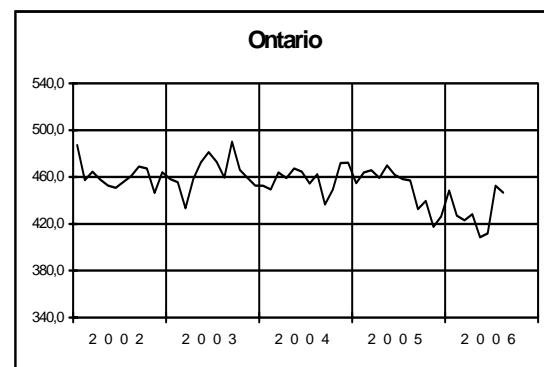
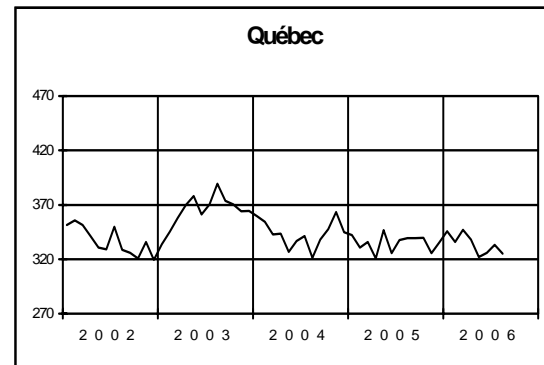
Note : Les données historiques ont été révisées en janvier 2006.
Source : CANSIM - Statistique Canada.

Tableau 7

Chômage

(estimations en milliers et désaisonnalisées)

	2002	2003	2004	2005	2006
Québec					
Jan.	351,3	333,7	359,6	342,2	345,7
Fév.	355,8	345,2	354,4	330,7	336,0
Mars	351,3	357,8	342,8	335,9	347,0
Avril	341,4	369,9	343,6	320,7	338,2
Mai	330,9	377,9	326,8	346,8	322,0
Juin	329,2	361,3	336,8	325,5	325,8
Juil.	349,7	370,4	341,4	337,5	333,2
Août	328,6	389,5	321,3	339,6	325,0
Sept.	325,8	373,7	338,2	339,4	
Oct.	320,7	370,3	347,5	339,8	
Nov.	336,0	364,3	363,4	325,5	
Déc.	319,3	364,5	345,0	335,3	
Ontario					
Jan.	487,4	458,2	452,6	454,7	448,4
Fév.	457,4	455,4	449,5	463,9	426,9
Mars	464,6	433,3	463,8	465,9	423,0
Avril	457,7	458,4	459,0	459,3	428,3
Mai	452,8	472,7	467,3	469,9	408,5
Juin	450,7	481,2	464,6	461,8	412,0
Juil.	456,0	472,8	454,4	458,2	452,6
Août	460,9	459,6	462,2	456,9	446,6
Sept.	468,8	490,0	436,5	432,6	
Oct.	467,4	466,0	449,2	439,6	
Nov.	446,5	459,4	472,0	417,5	
Déc.	464,1	452,7	472,2	426,2	
Canada					
Jan.	1 304,1	1 249,7	1 257,0	1 203,3	1 152,5
Fév.	1 284,4	1 251,8	1 253,0	1 212,7	1 109,8
Mars	1 287,9	1 239,7	1 259,5	1 195,7	1 111,3
Avril	1 269,5	1 290,4	1 242,0	1 173,9	1 114,2
Mai	1 281,7	1 332,2	1 232,5	1 188,9	1 073,2
Juin	1 242,1	1 302,2	1 240,2	1 169,3	1 067,1
Juil.	1 265,9	1 307,3	1 222,0	1 176,7	1 136,7
Août	1 226,8	1 316,2	1 216,1	1 177,7	1 140,9
Sept.	1 254,7	1 339,3	1 200,0	1 164,4	
Oct.	1 261,2	1 288,5	1 219,3	1 155,3	
Nov.	1 258,9	1 281,4	1 251,8	1 106,1	
Déc.	1 253,3	1 254,3	1 220,2	1 135,2	



Note : Les données historiques ont été révisées en janvier 2006.
Source : CANSIM - Statistique Canada.

Tableau 8
Taux d'activité
(Estimations désaisonnalisées, en pourcentage)

	2002	2003	2004	2005	2006
	Québec				
Janvier	64,3	65,7	65,7	65,8	65,8
Février	64,6	65,8	65,8	65,6	65,6
Mars	64,9	65,8	65,8	65,5	65,8
Avril	65,2	66,1	66,2	65,1	65,2
Mai	65,4	65,9	65,9	65,0	65,4
Juin	65,4	66,1	65,7	65,2	65,5
Juillet	65,6	66,1	65,7	65,7	65,6
Août	65,2	66,1	65,4	65,8	65,4
Septembre	65,1	66,0	65,8	65,6	
Octobre	65,2	66,1	66,0	65,8	
Novembre	65,4	66,5	66,3	65,5	
Décembre	65,6	66,0	65,7	65,8	
	Ontario				
Janvier	67,6	68,6	68,7	67,9	67,8
Février	67,2	68,7	68,6	68,1	67,4
Mars	67,5	68,7	68,5	68,1	67,6
Avril	67,3	68,5	68,6	68,2	67,8
Mai	67,3	68,5	68,6	68,4	67,9
Juin	67,3	68,6	68,6	68,3	67,8
Juillet	67,5	68,4	68,5	68,0	68,1
Août	67,9	68,3	68,2	68,0	67,8
Septembre	68,2	68,7	68,0	67,8	
Octobre	68,1	68,4	68,2	68,0	
Novembre	68,2	68,4	68,3	67,7	
Décembre	68,4	68,6	68,3	67,6	
	Canada				
Janvier	66,4	67,4	67,6	67,3	67,2
Février	66,3	67,5	67,5	67,4	67,0
Mars	66,5	67,5	67,5	67,2	67,2
Avril	66,6	67,5	67,7	67,2	67,2
Mai	66,7	67,5	67,7	67,3	67,3
Juin	66,7	67,6	67,7	67,2	67,2
Juillet	66,9	67,6	67,5	67,2	67,3
Août	67,0	67,5	67,3	67,2	67,2
Septembre	67,2	67,6	67,4	67,0	
Octobre	67,2	67,6	67,5	67,2	
Novembre	67,3	67,6	67,6	67,1	
Décembre	67,4	67,6	67,4	67,1	

Note : Les données historiques ont été révisées en janvier 2006.
Source : CANSIM - Statistique Canada.

Taux d'activité désaisonnalisé

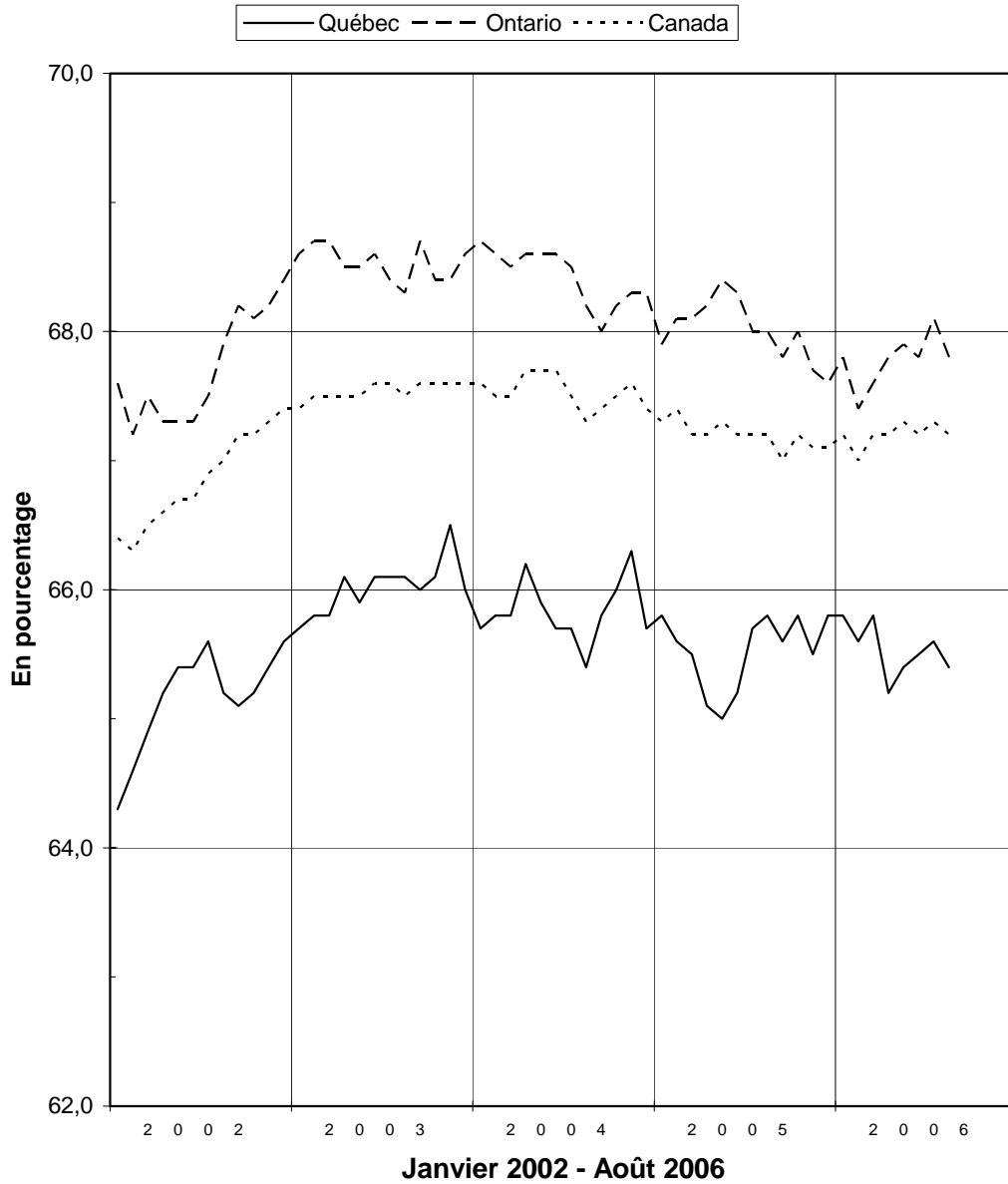


Tableau 9
Taux de chômage
(Estimations désaisonnalisées, en pourcentage)

	2002	2003	2004	2005	2006
	Québec				
Janvier	9,1	8,4	9,0	8,5	8,4
Février	9,2	8,7	8,8	8,2	8,2
Mars	9,1	9,0	8,6	8,3	8,5
Avril	8,8	9,3	8,5	8,0	8,3
Mai	8,4	9,5	8,1	8,6	7,9
Juin	8,4	9,0	8,4	8,1	8,0
Juillet	8,9	9,3	8,5	8,3	8,1
Août	8,4	9,7	8,0	8,3	7,9
Septembre	8,3	9,3	8,4	8,3	
Octobre	8,2	9,2	8,6	8,3	
Novembre	8,5	9,0	8,9	8,0	
Décembre	8,1	9,1	8,5	8,2	
	Ontario				
Janvier	7,6	6,9	6,7	6,7	6,5
Février	7,1	6,8	6,7	6,8	6,2
Mars	7,2	6,5	6,9	6,8	6,1
Avril	7,1	6,9	6,8	6,7	6,2
Mai	7,0	7,1	6,9	6,8	5,9
Juin	7,0	7,2	6,8	6,7	5,9
Juillet	7,0	7,1	6,7	6,7	6,5
Août	7,1	6,9	6,8	6,7	6,4
Septembre	7,1	7,3	6,5	6,3	
Octobre	7,1	7,0	6,6	6,4	
Novembre	6,8	6,9	6,9	6,1	
Décembre	7,0	6,7	6,9	6,2	
	Canada				
Janvier	8,0	7,4	7,3	7,0	6,6
Février	7,9	7,4	7,3	7,0	6,4
Mars	7,8	7,3	7,4	6,9	6,3
Avril	7,7	7,6	7,2	6,8	6,4
Mai	7,8	7,9	7,2	6,9	6,1
Juin	7,5	7,7	7,2	6,8	6,1
Juillet	7,6	7,7	7,1	6,8	6,4
Août	7,4	7,8	7,1	6,8	6,5
Septembre	7,5	7,9	7,0	6,7	
Octobre	7,5	7,6	7,1	6,6	
Novembre	7,5	7,5	7,2	6,4	
Décembre	7,5	7,3	7,1	6,5	

Note : Les données historiques ont été révisées en janvier 2006.
Source : CANSIM - Statistique Canada.

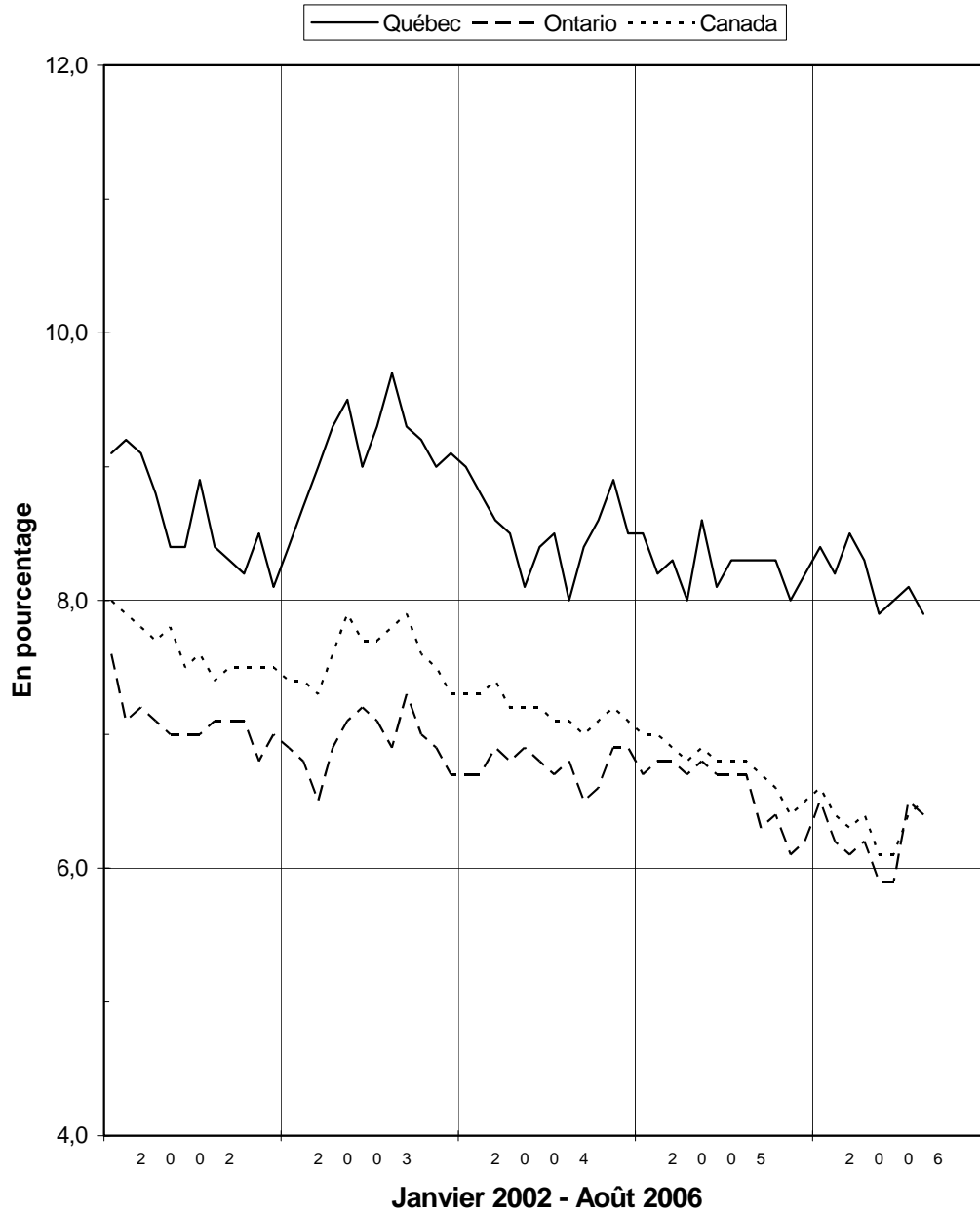
Taux de chômage désaisonnalisé

Tableau 10
Taux d'emploi
(Estimations désaisonnalisées, en pourcentage)

	2002	2003	2004	2005	2006
Québec					
Janvier	58,4	60,1	59,8	60,3	60,2
Février	58,6	60,0	60,0	60,2	60,2
Mars	59,0	59,9	60,1	60,0	60,2
Avril	59,5	59,9	60,6	59,9	59,8
Mai	59,9	59,7	60,5	59,4	60,2
Juin	59,9	60,1	60,2	60,0	60,3
Juillet	59,8	60,0	60,2	60,2	60,3
Août	59,7	59,6	60,1	60,4	60,2
Septembre	59,7	59,8	60,3	60,2	
Octobre	59,9	60,0	60,4	60,3	
Novembre	59,8	60,5	60,4	60,3	
Décembre	60,3	60,0	60,1	60,4	
Ontario					
Janvier	62,4	63,9	64,1	63,4	63,4
Février	62,4	64,0	64,0	63,4	63,2
Mars	62,6	64,2	63,8	63,4	63,5
Avril	62,5	63,8	63,9	63,6	63,6
Mai	62,6	63,6	63,9	63,8	63,9
Juin	62,6	63,7	63,9	63,7	63,8
Juillet	62,7	63,6	63,9	63,5	63,7
Août	63,1	63,6	63,6	63,4	63,4
Septembre	63,3	63,7	63,6	63,5	
Octobre	63,3	63,7	63,7	63,7	
Novembre	63,5	63,7	63,6	63,6	
Décembre	63,6	63,9	63,6	63,4	
Canada					
Janvier	61,1	62,4	62,7	62,6	62,7
Février	61,1	62,5	62,6	62,6	62,8
Mars	61,3	62,5	62,6	62,6	62,9
Avril	61,4	62,4	62,8	62,6	62,9
Mai	61,6	62,2	62,8	62,7	63,2
Juin	61,7	62,4	62,8	62,6	63,1
Juillet	61,8	62,3	62,7	62,7	63,0
Août	62,1	62,3	62,6	62,7	62,9
Septembre	62,1	62,3	62,7	62,6	
Octobre	62,1	62,5	62,7	62,7	
Novembre	62,2	62,6	62,7	62,8	
Décembre	62,4	62,7	62,7	62,7	

Note : Les données historiques ont été révisées en janvier 2006.
 Source : CANSIM - Statistique Canada.

Taux d'emploi désaisonnalisé

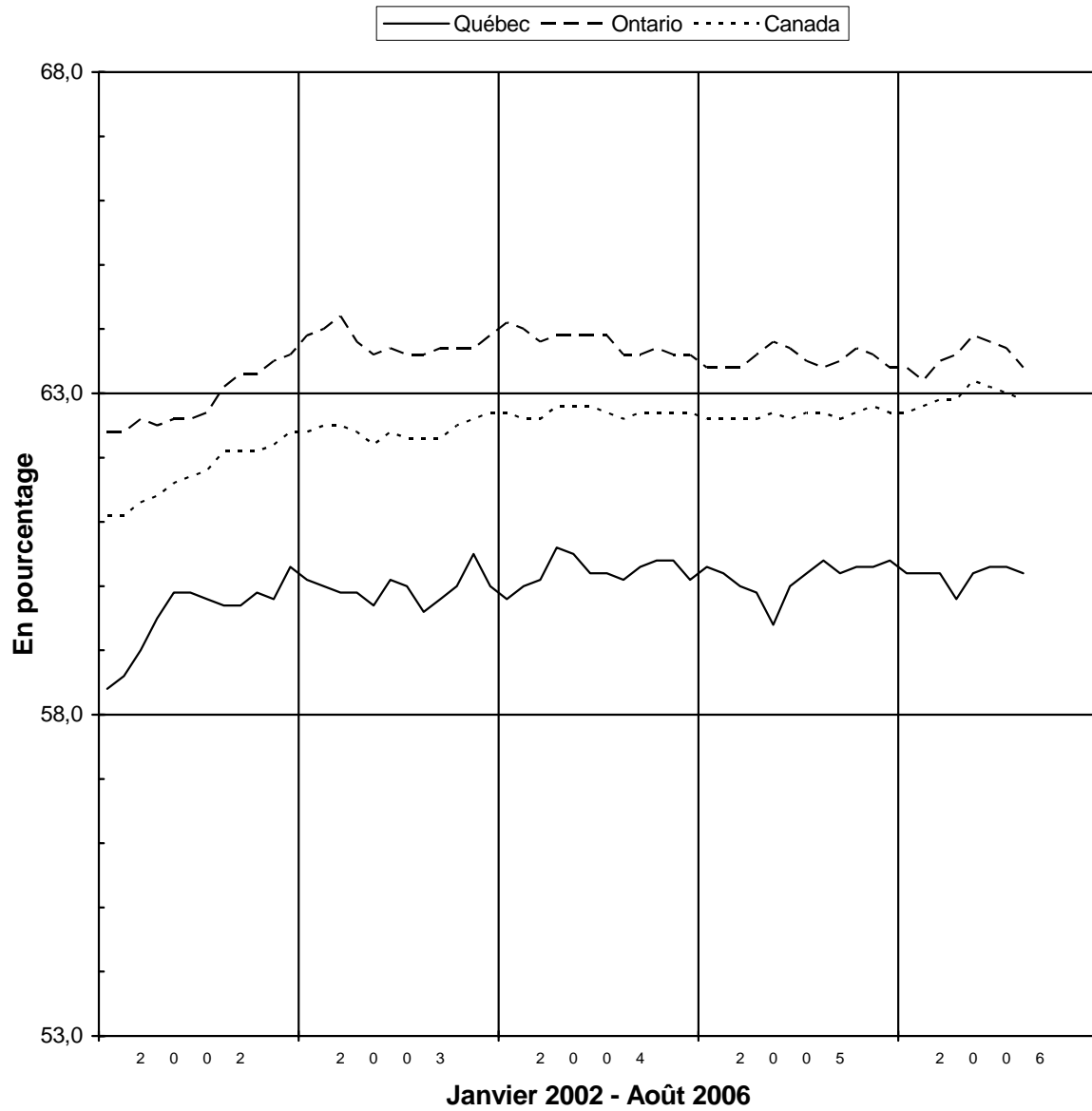


Tableau 11

Emploi, plein temps et temps partiel, selon le sexe et l'âge, Québec*(estimations en milliers et non désaisonnalisées)*

	Août 2006	Août 2005	Var. en nombre	Var. en %	De janv. à août 2006	De janv. à août 2005	Var. en nombre	Var. en %
Temps partiel								
Hommes	176,5	176,4	0,1	0,1	222,4	217,5	4,8	2,2
Femmes	388,2	400,6	-12,4	-3,1	454,4	435,1	19,3	4,4
15-24 ans	203,1	198,2	4,9	2,5	246,5	239,4	7,1	3,0
25-44 ans	161,9	168,5	-6,6	-3,9	203,2	203,4	-0,2	-0,1
45-64 ans	176,0	181,8	-5,8	-3,2	202,6	186,5	16,0	8,6
Total	564,7	577,0	-12,3	-2,1	676,8	652,6	24,2	3,7
Plein temps								
Hommes	1 887,8	1 869,0	18,8	1,0	1 768,6	1 745,6	23,0	1,3
Femmes	1 390,9	1 368,1	22,8	1,7	1 309,0	1 306,0	2,9	0,2
15-24 ans	408,9	412,2	-3,3	-0,8	301,8	312,3	-10,5	-3,4
25-44 ans	1 590,5	1 587,8	2,7	0,2	1 538,3	1 529,8	8,5	0,6
45-64 ans	1 249,6	1 208,1	41,5	3,4	1 204,6	1 181,4	23,1	2,0
Total	3 278,8	3 237,1	41,7	1,3	3 077,7	3 051,6	26,0	0,9
Total								
Hommes	2 064,3	2 045,4	18,9	0,9	1 991,0	1 963,1	27,8	1,4
Femmes	1 779,2	1 768,7	10,5	0,6	1 763,5	1 741,1	22,3	1,3
15-24 ans	612,0	610,4	1,6	0,3	548,4	551,7	-3,3	-0,6
25-44 ans	1 752,4	1 756,3	-3,9	-0,2	1 741,5	1 733,2	8,3	0,5
45-64 ans	1 425,6	1 389,9	35,7	2,6	1 407,2	1 367,9	39,2	2,9
Total	3 843,5	3 814,1	29,4	0,8	3 754,6	3 704,3	50,2	1,4

Note : Les données de l'emploi pour le groupe d'âge 45-64 ans sont calculées par Emploi-Québec.
Source : CANSIM - Statistique Canada.

Tableau 12a

Indicateurs de la population active pour les régions économiques*(estimations en milliers et non désaisonnalisées, moyennes mobiles de trois mois se terminant en août)***Août**

	Population active				Emploi				Chômage				Taux de chômage			Taux d'activité			Taux d'emploi			
	2006	2005	Variation		2006	2005	Variation		2006	2005	Variation		2006	2005	Var.	2006	2005	Var.	2006	2005	Var.	
			Nbre	%			Nbre	%			Nbre	%										
Régions économiques																						
Gaspésie--Îles-de-la-Madeleine	45,4	44,0	1,4	3,2	39,5	38,0	1,5	3,9	5,9	6,0	-0,1	-1,7	13,0	13,6	-0,6	56,3	54,7	1,6	48,9	47,3	1,6	
Bas-Saint-Laurent	105,5	106,4	-0,9	-0,8	98,0	98,5	-0,5	-0,5	7,6	7,9	-0,3	-3,8	7,2	7,4	-0,2	63,1	63,8	-0,7	58,6	59,1	-0,5	
Capitale-Nationale	374,2	377,9	-3,7	-1,0	356,6	352,3	4,3	1,2	17,6	25,6	-8,0	-31,3	4,7	6,8	-2,1	66,8	68,2	-1,4	63,7	63,5	0,2	
Chaudière-Appalaches	224,2	222,8	1,4	0,6	211,0	210,4	0,6	0,3	13,2	12,3	0,9	7,3	5,9	5,5	0,4	69,0	69,1	-0,1	64,9	65,3	-0,4	
Estrie	163,2	159,8	3,4	2,1	151,7	149,8	1,9	1,3	11,5	9,9	1,6	16,2	7,0	6,2	0,8	66,2	65,5	0,7	61,5	61,4	0,1	
Centre-du-Québec	123,9	124,0	-0,1	-0,1	115,5	114,3	1,2	1,0	8,4	9,6	-1,2	-12,5	6,8	7,7	-0,9	67,4	68,1	-0,7	62,8	62,8	0,0	
Montérégie	760,7	742,5	18,2	2,5	703,2	693,8	9,4	1,4	57,6	48,8	8,8	18,0	7,6	6,6	1,0	68,5	67,7	0,8	63,3	63,3	0,0	
Montréal	1 060,7	1 047,9	12,8	1,2	954,4	939,7	14,7	1,6	106,3	108,2	-1,9	-1,8	10,0	10,3	-0,3	67,0	66,7	0,3	60,3	59,9	0,4	
Laval	206,8	205,4	1,4	0,7	194,1	187,9	6,2	3,3	12,7	17,5	-4,8	-27,4	6,1	8,5	-2,4	67,9	68,5	-0,6	63,7	62,6	1,1	
Lanaudière	231,9	233,9	-2,0	-0,9	220,2	221,2	-1,0	-0,5	11,8	12,7	-0,9	-7,1	5,1	5,4	-0,3	67,4	69,5	-2,1	64,0	65,7	-1,7	
Laurentides	280,2	278,3	1,9	0,7	261,5	257,0	4,5	1,8	18,6	21,3	-2,7	-12,7	6,6	7,7	-1,1	67,3	68,4	-1,1	62,8	63,1	-0,3	
Outaouais	198,7	196,3	2,4	1,2	189,1	183,2	5,9	3,2	9,5	13,0	-3,5	-26,9	4,8	6,6	-1,8	69,6	70,1	-0,5	66,3	65,5	0,8	
Abitibi-Témiscamingue	74,2	72,0	2,2	3,1	66,9	66,9	0,0	0,0	7,3	5,0	2,3	46,0	9,8	6,9	2,9	64,3	62,6	1,7	58,0	58,1	-0,1	
Mauricie	128,9	133,8	-4,9	-3,7	116,8	123,8	-7,0	-5,7	12,1	10,1	2,0	19,8	9,4	7,5	1,9	59,5	62,1	-2,6	53,9	57,5	-3,6	
Saguenay--Lac-Saint-Jean	144,2	137,9	6,3	4,6	130,0	125,6	4,4	3,5	14,2	12,3	1,9	15,4	9,8	8,9	0,9	64,3	61,4	2,9	57,9	55,9	2,0	
Côte-Nord et Nord-du-Québec	58,9	58,5	0,4	0,7	55,2	53,4	1,8	3,4	3,7	5,1	-1,4	-27,5	6,3	8,7	-2,4	65,7	65,0	0,7	61,6	59,3	2,3	
Ensemble du Québec	4 181,8	4 141,3	40,5	1,0	3 863,7	3 816,1	47,6	1,2	318,1	325,2	-7,1	-2,2	7,6	7,9	-0,3	66,9	67,0	-0,1	61,8	61,7	0,1	

Notes : Puisqu'elles sont sujettes à de plus grandes marges d'erreur, les estimations infraprovinciales sont présentées sous forme de moyennes trimestrielles. La série obtenue contient moins d'observations irrégulières, tout en préservant la tendance sous-jacente de la série mensuelle.

L'enquête sur la population active étant une enquête auprès des individus, les données régionales portent sur la région de résidence des personnes et non sur celle de leur lieu de travail.

Les variations sont calculées à partir des données arrondies. Elles peuvent donc différer légèrement des variations réelles.

Source : CANSIM - Statistique Canada.

Tableau 12b

Indicateurs de la population active pour les régions économiques

(estimations en milliers désaisonnalisées, moyennes mobiles de trois mois se terminant en août)

	Août																				
	Population active				Emploi				Chômage				Taux de chômage			Taux d'activité			Taux d'emploi		
	Août	Mai	Variation		Août	Mai	Variation		Août	Mai	Variation		Août	Mai	Var.	Août	Mai	Var.	Août	Mai	Var.
2006	2006	Nbre	%	2006	2006	Nbre	%	2006	2006	Nbre	%	2006	2006	Var.	2006	2006	Var.	2006	2006	Var.	
Régions économiques																					
Gaspésie-Îles-de-la-Madeleine	42,1	41,7	0,4	1,0	35,2	33,6	1,6	4,8	6,9	8,1	-1,2	-14,8	16,4	19,4	-3,0	52,2	51,7	0,5	43,6	41,6	2,0
Bas-Saint-Laurent	99,9	101,2	-1,3	-1,3	90,6	91,6	-1,0	-1,1	9,3	9,6	-0,3	-3,1	9,3	9,5	-0,2	59,8	60,6	-0,8	54,2	54,9	-0,7
Capitale-Nationale	365,3	370,2	-4,9	-1,3	347,8	354,4	-6,6	-1,9	17,5	15,8	1,7	10,8	4,8	4,3	0,5	65,2	66,3	-1,1	62,1	63,4	-1,3
Chaudière-Appalaches	218,9	220,1	-1,2	-0,5	204,5	208,0	-3,5	-1,7	14,5	12,1	2,4	19,8	6,6	5,5	1,1	67,3	67,9	-0,6	62,9	64,1	-1,2
Estrie	159,8	160,9	-1,1	-0,7	147,7	148,5	-0,8	-0,5	12,2	12,3	-0,1	-0,8	7,6	7,7	-0,1	64,8	65,4	-0,6	59,9	60,4	-0,5
Centre-du-Québec	125,1	119,7	5,4	4,5	115,7	110,3	5,4	4,9	9,4	9,5	-0,1	-1,1	7,5	7,9	-0,4	68,0	65,3	2,7	62,9	60,1	2,8
Montérégie	752,3	748,1	4,2	0,6	694,0	698,8	-4,8	-0,7	58,2	49,2	9,0	18,3	7,7	6,6	1,1	67,7	67,6	0,1	62,5	63,1	-0,6
Montréal	1 042,1	1 034,3	7,8	0,8	935,4	919,1	16,3	1,8	106,7	115,2	-8,5	-7,4	10,2	11,1	-0,9	65,8	65,5	0,3	59,1	58,2	0,9
Laval	201,5	200,0	1,5	0,8	188,8	187,0	1,8	1,0	12,7	13,0	-0,3	-2,3	6,3	6,5	-0,2	66,1	65,9	0,2	62,0	61,6	0,4
Lanaudière	226,1	219,0	7,1	3,2	213,0	203,9	9,1	4,5	13,1	15,0	-1,9	-12,7	5,8	6,9	-1,1	65,7	64,0	1,7	61,9	59,6	2,3
Laurentides	275,7	276,5	-0,8	-0,3	256,5	251,6	4,9	1,9	19,2	24,9	-5,7	-22,9	7,0	9,0	-2,0	66,2	66,8	-0,6	61,6	60,8	0,8
Ouataouais	194,5	195,0	-0,5	-0,3	184,6	182,0	2,6	1,4	10,0	13,0	-3,0	-23,1	5,1	6,7	-1,6	68,2	68,6	-0,4	64,7	64,1	0,6
Abitibi-Témiscamingue	72,8	73,7	-0,9	-1,2	65,6	66,6	-1,0	-1,5	7,3	7,1	0,2	2,8	10,0	9,7	0,3	63,1	63,9	-0,8	56,8	57,8	-1,0
Mauricie	125,4	125,6	-0,2	-0,2	112,6	114,1	-1,5	-1,3	12,8	11,5	1,3	11,3	10,2	9,1	1,1	57,9	58,1	-0,2	52,0	52,8	-0,8
Saguenay-Lac-Saint-Jean	138,2	141,2	-3,0	-2,1	123,6	127,2	-3,6	-2,8	14,6	14,0	0,6	4,3	10,6	9,9	0,7	61,6	62,9	-1,3	55,1	56,7	-1,6
Côte-Nord et Nord-du-Québec	57,1	55,4	1,7	3,1	53,4	50,1	3,3	6,6	3,7	5,3	-1,6	-30,2	6,5	9,6	-3,1	63,7	61,8	1,9	59,6	55,9	3,7
Ensemble du Québec	4 097,0	4 082,6	14,4	0,4	3 769,0	3 746,9	22,1	0,6	328,0	335,7	-7,7	-2,3	8,0	8,2	-0,2	65,5	65,5	0,0	60,3	60,1	0,2

Notes : Puisqu'elles sont sujettes à de plus grandes marges d'erreur, les estimations infraprovinciales sont présentées sous forme de moyennes trimestrielles. La série obtenue contient moins d'observations irrégulières, tout en préservant la tendance sous-jacente de la série mensuelle.

L'enquête sur la population active étant une enquête auprès des individus, les données régionales portent sur la région de résidence des personnes et non sur celle de leur lieu de travail.

Les variations sont calculées à partir des données arrondies. Elles peuvent donc différer légèrement des variations réelles.

Source : Estimations désaisonnalisées par l'Institut de la statistique du Québec.

Tableau 13a

Indicateurs non désaisonnalisés de la population active pour les régions métropolitaines

(estimations en milliers, moyennes mobiles de trois mois se terminant en août)

	Août																					
	Population active				Emploi				Chômage				Taux de chômage			Taux d'activité			Taux d'emploi			
	2006	2005	Variation		2006	2005	Variation		2006	2005	Variation		2006	2005	Var.	2006	2005	Var.	2006	2005	Var.	
Régions Métropolitaines																						
Saguenay	79,7	77,6	2,1	2,7	73,1	70,1	3,0	4,3	6,6	7,5	-0,9	-12,0	8,3	9,7	-1,4	63,3	61,4	1,9	58,0	55,5	2,5	
Québec	405,3	407,4	-2,1	-0,5	387,5	381,2	6,3	1,7	17,8	26,3	-8,5	-32,3	4,4	6,5	-2,1	67,6	68,8	-1,2	64,6	64,3	0,3	
Montréal	2 056,8	2 036,1	20,7	1,0	1 888,5	1 863,3	25,2	1,4	168,3	172,8	-4,5	-2,6	8,2	8,5	-0,3	68,4	68,6	-0,2	62,8	62,8	0,0	
Ottawa-Gatineau	692,0	666,1	25,9	3,9	656,2	616,4	39,8	6,5	35,8	49,8	-14,0	-28,1	5,2	7,5	-2,3	73,3	71,4	1,9	69,5	66,1	3,4	
Trois-Rivières	73,1	79,3	-6,2	-7,8	67,3	73,2	-5,9	-8,1	5,8	6,2	-0,4	-6,5	7,9	7,8	0,1	61,2	67,1	-5,9	56,4	62,0	-5,6	
Sherbrooke	90,8	89,0	1,8	2,0	83,8	82,9	0,9	1,1	7,0	6,1	0,9	14,8	7,7	6,9	0,8	67,1	66,7	0,4	61,9	62,1	-0,2	
Ensemble du Québec	4 181,8	4 141,3	40,5	1,0	3 863,7	3 816,1	47,6	1,2	318,1	325,2	-7,1	-2,2	7,6	7,9	-0,3	66,9	67,0	-0,1	61,8	61,7	0,1	

Tableau 13b

Indicateurs désaisonnalisés de la population active pour les régions métropolitaines

(estimations en milliers, moyennes mobiles de trois mois se terminant en août)

	Août																					
	Population active				Emploi				Chômage				Taux de chômage			Taux d'activité			Taux d'emploi			
	août 2006	mai 2006	Variation		août 2006	mai 2006	Variation		août 2006	mai 2006	Variation		août 2006	mai 2006	Var.	août 2006	mai 2006	Var.	août 2006	mai 2006	Var.	
Régions Métropolitaines																						
Saguenay	78,2	79,7	-1,5	-1,9	70,9	72,6	-1,7	-2,3	7,3	7,1	0,2	2,8	9,3	8,9	0,4	62,1	63,2	-1,1	56,3	57,6	-1,3	
Québec	395,6	399,4	-3,8	-1,0	377,5	382,4	-4,9	-1,3	18,1	17,0	1,1	6,5	4,6	4,3	0,3	66,0	66,8	-0,8	63,0	64,0	-1,0	
Montréal	2 024,9	2 006,6	18,3	0,9	1 857,6	1 829,6	28,0	1,5	167,3	177,0	-9,7	-5,5	8,3	8,8	-0,5	67,4	67,0	0,4	61,8	61,1	0,7	
Ottawa-Gatineau	684,4	684,8	-0,4	-0,1	651,6	650,1	1,5	0,2	32,7	34,7	-2,0	-5,8	4,8	5,1	-0,3	72,5	72,7	-0,2	69,0	69,1	-0,1	
Trois-Rivières	71,6	74,6	-3,0	-4,0	65,8	68,2	-2,4	-3,5	5,8	6,4	-0,6	-9,4	8,1	8,6	-0,5	60,0	62,7	-2,7	55,1	57,3	-2,2	
Sherbrooke	88,6	89,3	-0,7	-0,8	81,6	82,4	-0,8	-1,0	7,0	7,0	0,0	0,0	7,9	7,8	0,1	65,5	66,2	-0,7	60,3	61,1	-0,8	
Ensemble du Québec ¹	4 097,0	4 082,6	14,4	0,4	3 769,0	3 746,9	22,1	0,6	328,0	335,7	-7,7	-2,3	8,0	8,2	-0,2	65,5	65,5	0,0	60,3	60,1	0,2	

1. Les estimations, pour l'ensemble du Québec, sont une moyenne des trois derniers mois calculée par Emploi-Québec.

Notes : Puisqu'elles sont sujettes à de plus grandes marges d'erreur, les estimations des données métropolitaines sont présentées sous forme de moyennes trimestrielles. La série obtenue contient moins d'observations irrégulières, tout en préservant la tendance sous-jacente de la série mensuelle.

L'enquête sur la population active étant une enquête auprès des individus, les données régionales portent sur la région de résidence des personnes et non sur celle de leur lieu de travail.

Les variations sont calculées à partir des données arrondies. Elles peuvent donc différer légèrement des variations réelles.

Les données historiques ont été révisées en janvier 2006

Source : CANSIM - Statistique Canada.