

L'emploi au Québec

Bulletin mensuel ~ volume 22 numéro 6 ~ juin 2006

en bref

- Selon les *données désaisonnalisées*, le marché du travail au Québec a enregistré une hausse de 9 400 emplois en juin. C'est cependant l'emploi à temps partiel qui a progressé (+28 000), le nombre d'emploi à temps plein ayant diminué de 18 800.
- La population active a augmenté légèrement plus rapidement que le nombre d'emplois, de telle sorte que le nombre de chômeurs était plus élevé de 3 800. Le taux de chômage a monté de 0,1 point de pourcentage, à 8 %.
- Au Canada, le nombre d'emplois à temps plein a fortement baissé (-67 100) alors que l'emploi à temps partiel sauvait la mise, avec une croissance de 62 500.
- Selon les *données non désaisonnalisées*, l'emploi au Québec a progressé 63 700, ou 1,7 %, entre juin 2005 et juin 2006. La croissance de la population active (+62 100) a été légèrement inférieure à celle de l'emploi au cours des douze derniers mois, ce qui a permis la baisse du nombre de chômeurs. Le taux de chômage s'est également replié (-0,2 point), passant à 7,2 %.
- Les nouveaux emplois étaient féminins (+32 900) et masculins (+30 800) à parts presque égales. Le taux de chômage féminin a crû de 0,5 point, à 7,1 %, tandis que le taux masculin se repliait à 7,4 %, en baisse de 0,7 point.
- Les statistiques du marché du travail selon l'âge montrent que la progression de l'emploi a été l'affaire des 25 à 44 ans (+26 400) et des 45 à 64 ans (+38 500), le groupe des 15 à 24 ans ayant vu son emploi diminuer 2 100.
- Le taux de chômage le plus faible a été observé dans la région de la Capitale-Nationale, soit un taux de 4 %.

Rédaction :

Richard Legris, économiste
Téléphone : (514) 864-8232
Courriel : richard.legris@mess.gouv.qc.ca

Production :

Omar Choucair, analyste en informatique
Lamara Yadel, technicien en informatique

Collaboration :

Frédéric Savard, économiste
Norma Bakhos, secrétaire

Développement informatique :

Omar Choucair, analyste en informatique

L'Emploi au Québec est un bulletin mensuel produit par la
Direction générale adjointe de la planification et de l'information sur le marché du travail et par le
Centre d'étude sur l'emploi et la technologie d'Emploi-Québec

Abonnement et changement d'adresse :

Emploi-Québec
Direction des communications
Téléphone : (514) 864-8194
Télécopieur : (514) 873-4698
Site Internet : www.emploi Quebec.net

Dépôt légal - Bibliothèque nationale du Québec, 2006
ISSN 0837-2470

Le marché du travail au Québec en juin 2006¹

L'emploi en progression

Le marché du travail au Québec a enregistré une hausse de 9 400 emplois en juin, soit un gain de 0,3 %, à 3 768 500, un sommet. C'est cependant l'emploi à temps partiel qui a crû (+28 000), le nombre d'emploi à temps plein ayant diminué de 18 800.

La population active a augmenté légèrement plus rapidement que le nombre d'emplois, de telle sorte que le nombre de chômeurs s'est accru de 3 800 (+1,2 %). Le taux de chômage a monté de 0,1 point de pourcentage, à 8 %.

Le taux d'emploi a gagné 0,1 point, à 60,3 %, pendant que le taux d'activité faisait de même, à 65,5 %.

Le marché du travail au Canada en juin 2006²

Au Canada, le marché du travail a connu en juin une baisse de 4 600 emplois, une première cette année, pour atteindre 16 510 300. Le nombre d'emplois à temps plein a fortement baissé (-67 100) alors que l'emploi à temps partiel sauvait la mise, avec une croissance de 62 500. De son côté, le taux de chômage est demeuré inchangé en juin alors que les taux d'emploi et d'activité diminuaient de 0,1 point de pourcentage, à 63,1 %, et 67,2 % respectivement. À 6,1 %, le taux de chômage canadien est demeuré à son plus faible niveau depuis décembre 1974.

En Ontario, le nombre d'emplois à temps plein a aussi régressé de façon notable (-27 800). Le niveau pratiquement inchangé de l'emploi (+1 400) aura été le fruit de ce recul, jumelé à la croissance de l'emploi à temps partiel, dont l'effectif s'est accru de 29 300. La population active a enregistré un gain de 5 000, faisant augmenter le chômage de 3 500. Pour leur part, le taux d'activité, à 67,8 %, et le taux d'emploi (63,8 %) ont reculé de 0,1 point. Le taux de chômage s'est maintenu à 5,9 %, le plus bas niveau depuis janvier 2001.

¹ Données désaisonnalisées.

² Données désaisonnalisées.

Le marché du travail au Québec en juin 2006 par rapport à juin 2005³

Selon les données non désaisonnalisées, l'emploi au Québec a progressé 63 700, ou 1,7 %, entre juin 2005 et juin 2006. Cette augmentation est exclusivement attribuable aux 87 500 nouveaux emplois à temps partiel qui ont compensé la perte de 23 800 emplois à temps plein. L'emploi moyen du premier semestre de 2006 était supérieur de 53 800 à celui de 2005.

La croissance de la population active (+62 100) a été légèrement inférieure à celle de l'emploi au cours des douze derniers mois, ce qui s'est traduit par une baisse de 1 600 du nombre de chômeurs, soit un repli de 0,5 %. Conséquemment, le taux de chômage s'est également replié (-0,2 point de pourcentage), passant à 7,2 %. Pour sa part, le taux d'activité a crû de 0,3 point pendant que le taux d'emploi progressait de 0,4 point.

Tant les femmes que les hommes ont augmenté leur participation sur le marché du travail entre juin 2005 et juin 2006 : pendant que la population active féminine voyait son effectif augmenter de 45 000, la population active masculine progressait de 17 100. Quant aux nouveaux emplois, ils étaient féminins (+32 900) et masculins (+30 800) à parts presque égales. Du fait des différences marquées entre les hausses d'activité selon le sexe, le chômage a évolué différemment chez les hommes (-13 700) et les femmes (+12 100). Le taux de chômage féminin a ainsi crû de 0,5 point, à 7,1 %, tandis que le taux masculin se repliait à 7,4 %, en baisse de 0,7 point.

Les statistiques du marché du travail selon l'âge montrent que la progression de l'emploi a été l'affaire des 25 à 44 ans (+26 400) et des 45 à 64 ans (+38 500), le groupe des 15 à 24 ans ayant vu son emploi diminuer 2 100. Fait à noter : l'emploi du groupe des 25 à 44 ans progressait alors que sa population connaissait un recul de 9 600. De plus, la population active de ce groupe s'étant accrue de 17 900, le nombre de chômeurs s'en est trouvé réduit de 6,3 % (-8 500). De leur côté, les 15 à 24 ans se sont signalés par une affluence sur le marché du travail légèrement supérieure à celle du même mois de l'an dernier. Ce mouvement, conjugué à la baisse de l'emploi, a entraîné une hausse du chômage chez ce groupe (+5 800). Les taux de chômage des 25 à 44 ans (-0,5 point) et des 45 à 64 ans (-0,2 point) étaient

³ Données non désaisonnalisées.

respectivement de 6,6 % et 5,6 %, alors que celui des plus jeunes se situait à 13 %, une hausse de 0,8 point par rapport au même mois de l'année dernière.

Emploi selon les secteurs d'activité

Les données par secteurs d'activité montrent que l'emploi moyen des six premiers mois de 2006 a crû de façon notable, par rapport à celui des mêmes mois de l'année précédente, dans les secteurs suivants : services d'enseignement (+24 700), commerce (+15 900), construction (+14 900), ainsi que finance, assurances, immobilier et location (+14 700).

En revanche, des pertes ont été observées dans les secteurs de la fabrication (-38 400), de l'information, de la culture et des loisirs (-14 800), de l'hébergement et des services de restauration (-4 500), des autres services (-4 100), et des services publics (-1 900)

Le marché du travail dans les régions^{4,5}

Dans l'ensemble du Québec, le nombre moyen d'emplois non désaisonnalisés d'avril à juin 2006 a augmenté de 61 100 par rapport à la même période de l'année précédente.

La majorité des régions, soit 13 régions sur 16, ont contribué à cette hausse, dont la Montérégie (+27 300), Montréal (+9 500), le Saguenay-Lac-Saint-Jean (+8 900), Laval (+6 900) et la Capitale-Nationale (+5 700). À l'opposé, des pertes d'emplois ont été observées dans Lanaudière (-7 700), en Mauricie (-6 400) et dans Côte-Nord et Nord-du-Québec (-3 200). C'est dans cette dernière région que la chute est la plus importante en pourcentage, avec un recul de 5,8 %.

Le taux de chômage moyen a reculé de 0,2 point pour se situer à 7,9 % au Québec au cours de cette période. Ce sont les régions de la Capitale-Nationale et de

Laval qui ont été les principaux artisans de cette baisse, avec des diminutions respectives de 2,3 et 2,2 points. Le taux de chômage le plus faible a été observé dans la région de la Capitale-Nationale, soit un taux de 4 %.

Sept régions ont cependant vu leur taux de chômage augmenter. Parmi celles-ci, notons celles de l'Abitibi-Témiscamingue (+1,6 point) et de Côte-Nord et Nord-du-Québec (+1,1 point)

⁴ Puisqu'elles sont sujettes à de plus grandes marges d'erreur, les estimations infraprovinciales sont présentées sous forme de moyennes trimestrielles. La série obtenue contient moins d'observations irrégulières, tout en préservant la tendance sous-jacente de la série mensuelle. Un article sur les moyennes mobiles est paru dans le numéro de janvier 1991 de *La population active* (catalogue 71-001).

⁵ L'Enquête sur la population active étant une enquête auprès des individus, les données régionales portent sur la région de résidence des personnes et non sur celle de leur lieu de travail.

LEXIQUE

Population de 15 ans et plus

Toutes les personnes âgées de 15 ans et plus, à l'exception des personnes vivant dans les réserves indiennes, des pensionnaires d'institutions et des membres des Forces armées.

Population active

Population de 15 ans ou plus qui, au cours de la semaine de référence de l'enquête étaient occupées ou en chômage.

Emploi

Les personnes occupées sont celles qui, au cours de la semaine de référence, ont fait un travail contre rémunération ou en vue d'un bénéfice, ou avaient un emploi, mais n'étaient pas au travail.

Emploi à temps plein et à temps partiel

L'emploi à temps plein tient compte des personnes qui travaillent habituellement 30 heures ou plus par semaine à leur emploi principal ou à leur unique emploi. L'emploi à temps partiel tient compte des personnes qui travaillent habituellement moins de 30 heures par semaine à leur emploi principal ou à leur unique emploi.

Chômage

Les chômeurs sont les personnes qui, durant la semaine de référence, étaient disponibles pour travailler et avaient été mises à pied temporairement, avaient cherché un emploi au cours des quatre dernières semaines ou devaient commencer un emploi au cours des quatre prochaines semaines.

Désaisonnalisation

Les fluctuations dans les données sur le marché du travail sont causées par des mouvements saisonniers, cycliques et irréguliers. Une série de données désaisonnalisées est une série dans laquelle on a supprimé les mouvements saisonniers.

Taux d'activité

$$\frac{\text{Population active}}{\text{Population de 15 ans et plus}} \times 100$$

Taux d'emploi

$$\frac{\text{Emploi}}{\text{Population de 15 ans et plus}} \times 100$$

Taux de chômage

$$\frac{\text{Nombre de chômeurs}}{\text{Population active}} \times 100$$

MISE EN GARDE MÉTHODOLOGIQUE SUR LES ESTIMATIONS RÉGIONALES SUR LE MARCHÉ DU TRAVAIL

Les estimations régionales sur le marché du travail se distinguent à plusieurs égards des données canadiennes et québécoises sur l'emploi et le chômage, diffusées mensuellement par Statistique Canada et tirées de l'*Enquête sur la population active*. Les estimations dont font part mensuellement les médias sont **désaisonnalisées**, ce qui veut dire qu'elles sont corrigées des variations saisonnières afin de rendre les données comparables avec celles de n'importe quel autre mois de n'importe quelle année. Statistique Canada ne désaisonnalise pas les données régionales. Des estimations régionales **désaisonnalisées** sont cependant produites par l'Institut de la statistique du Québec.

Les estimations régionales se distinguent des estimations québécoises mensuelles en ce que les premières sont des **moyennes mobiles de trois mois**. Ainsi, l'estimation du taux de chômage d'avril pour Chaudière-Appalaches est en réalité une estimation du taux de chômage moyen de cette région pour les mois de février, mars et avril. L'estimation de mai correspondra au taux moyen de mars, avril et mai. Cette façon de faire a été introduite par Statistique Canada en 1991 afin de réduire les fluctuations mensuelles des estimations régionales non désaisonnalisées occasionnées par la faible taille de l'échantillon à partir duquel sont produites ces estimations.

Malgré l'établissement de moyennes mobiles de trois mois, les estimations régionales, qu'elles soient désaisonnalisées ou non, demeurent entachées de marges d'erreur élevées à cause de cette faible taille de l'échantillon. Celui-ci, qui est de 10 141 ménages par mois pour l'ensemble du Québec, varie selon les régions, de 252 ménages pour la région Centre du Québec à 1 360 ménages en Montérégie. Statistique Canada a estimé les marges d'erreur pour les régions du Québec à partir des estimations moyennes de juillet à décembre 2005.⁶

Selon ces estimations, comme on peut le voir au tableau qui suit, lorsque le taux de chômage **non désaisonné** estimé pour le Québec pour un trimestre donné est de 7,9 %, il y a 67 % de chances que le taux réel, qu'on observerait si l'on recensait tous les ménages du Québec, se situe entre 7,6 % et 8,2 %. Lorsque l'on veut hausser à 90 % l'intervalle de confiance, les bornes inférieure et supérieure sont respectivement de 7,4 % et 8,4 %, ce qui signifie qu'il y a 90 % de probabilité que le taux réel se situe entre ces bornes.

Pour les estimations régionales, la marge d'erreur s'accroît considérablement. Ainsi, une estimation du taux de chômage de 14,5 % pour la Gaspésie—Îles-de-la-Madeleine signifie qu'il y a une probabilité de 67 % que le taux de chômage de cette région se situe entre 13,0 % et 16,0 %. L'intervalle de confiance à 67 % pour cette région est donc dans ce cas-ci de 3 points de pourcentage. Une variation du taux de chômage de 2 points dans un sens ou dans l'autre ne peut alors être considérée statistiquement significative avec un tel intervalle de confiance. À Montréal, où l'échantillon est plus important, un taux estimé de 10,9 % se situe en réalité entre 10,2 % et 11,7 % deux fois sur trois.

⁶ La période part de la moyenne mobile de trois mois de juillet 2005 à décembre 2005. Le calcul est basé sur la moyenne des MM3M pour les 6 derniers mois de 2005 pour le Québec et les régions. La taille de l'échantillon correspond au nombre moyen de ménages entre juillet et décembre 2005.

Intervalle de confiance des estimations régionales du taux de chômage

Région	Taille de l'échantillon	Taux de chômage moyen 07-05 à 12-05 *	Intervalle de confiance à 95 %		Intervalle de confiance à 90 %		Intervalle de confiance à 67 %	
			Borne inférieure	Borne supérieure	Borne inférieure	Borne supérieure	Borne inférieure	Borne supérieure
Gaspésie-Iles-de-la-Madeleine	404	14,5	11,5	17,5	12,0	17,1	13,0	16,0
Bas-Saint-Laurent	347	7,5	5,5	9,4	5,8	9,1	6,5	8,4
Québec	814	5,6	4,2	6,9	4,4	6,7	4,9	6,2
Chaudière-Appalaches	1001	5,3	3,6	7,0	3,9	6,7	4,5	6,1
Estrie	878	6,2	4,7	7,6	4,9	7,4	5,5	6,9
Centre-du-Québec	254	7,9	5,1	10,6	5,5	10,2	6,5	9,2
Montérégie	1360	6,6	5,5	7,8	5,7	7,6	6,1	7,2
Montréal	1109	10,9	9,4	12,4	9,6	12,2	10,2	11,7
Laval	281	7,7	5,5	9,8	5,9	9,4	6,6	8,7
Lanaudière	356	6,1	4,1	8,0	4,4	7,7	5,1	7,0
Laurentides	430	7,8	6,2	9,3	6,4	9,1	7,0	8,5
Outaouais	683	6,6	5,2	7,9	5,4	7,7	5,9	7,2
Abitibi-Témiscamingue	423	7,6	5,3	9,9	5,6	9,6	6,5	8,7
Mauricie	768	8,1	5,7	10,4	6,1	10,1	6,9	9,2
Saguenay-Lac-Saint-Jean	697	9,7	7,6	11,9	7,9	11,6	8,7	10,8
Côte-Nord et Nord-du-Québec	337	8,0	4,5	11,6	5,0	11,0	6,3	9,8
Province de Québec	10 141	7,9	7,3	8,5	7,4	8,4	7,6	8,2

Source : Statistique Canada

*Selon les moyennes mobiles de trois mois de juillet à décembre 2005.

La marge d'erreur élevée des estimations trimestrielles régionales doit inciter l'utilisateur à interpréter ces estimations avec circonspection. Celui-ci doit garder à l'esprit qu'une variation d'une estimation dans un sens, si elle est inférieure à ce qui est expliqué par le coefficient de variation, peut en réalité camoufler une variation en sens contraire.

Données régionales

Les lecteurs du Bulletin mensuel qui désireraient obtenir des renseignements supplémentaires sur chacune des régions administratives du Québec peuvent aussi communiquer avec les économistes régionaux suivants :

Bas-Saint-Laurent	Louis-Mari Rouleau	(418) 723-5677
Gaspésie—Îles-de-la-Madeleine	François Bédard	(418) 360-8661, poste 302
Saguenay—Lac-Saint-Jean	Clément Desbiens	(418) 549-0595
Capitale-Nationale	Martine Roy	(418) 687-3540, poste 305
Chaudière-Appalaches	Suzanne Lefebvre	(418) 838-2605, poste 233
Mauricie	Jules Bergeron	(819) 371-4945
Centre-du-Québec	Éric Lampron	(819) 475-8712
Estrie	Gilles Lecours	(819) 569-9761
Montréal	Sylvie Allaire	(514) 725-5221, poste 315
Laurentides	Robert Gareau	(450) 569-7575, poste 232
Laval	Jacques Chapdelaine	(450) 972-3133
Lanaudière	Roger Pedneault	(450) 752-6888, poste 248
Montréal	Hélène Fortin	(450) 773-7463, poste 311
Outaouais	Ghislain Régis Yoka	(819) 772-3035
Abitibi-Témiscamingue	Lyne Fortin	(819) 763-3226, poste 259
Côte-Nord et Nord-du-Québec	André LePage	(418) 295-4111

Tableau 1a

Indicateurs de la population active
Québec - Ontario - Canada
(estimations désaisonnalisées)

	Québec				Ontario				Canada				
	Jun 06 Estimations	Mai 06	Variations		Jun 06 Estimations	Mai 06	Variations		Jun 06 Estimations	Mai 06	Variations		
			(000)	%			(000)	%			(000)	%	Point de %
Population active (000)	4 094,3	4 081,2	13,1	0,3	6 934,3	6 929,3	5,0	0,1	17 577,3	17 588,0	-10,7	-0,1	
Emploi (000)	3 768,5	3 759,1	9,4	0,3	6 522,2	6 520,8	1,4	0,0	16 510,3	16 514,9	-4,6	0,0	
Plein temps (000)	3 048,2	3 067,0	-18,8	-0,6	5 368,5	5 396,3	-27,8	-0,5	13 496,9	13 564,0	-67,1	-0,5	
Temps partiel (000)	720,2	692,2	28,0	4,0	1 153,8	1 124,5	29,3	2,6	3 013,3	2 950,8	62,5	2,1	
Chômage (000)	325,8	322,0	3,8	1,2	412,0	408,5	3,5	0,9	1 067,1	1 073,2	-6,1	-0,6	
Taux de chômage (%)	8,0	7,9			5,9	5,9			6,1	6,1			0,0
Taux d'activité (%)	65,5	65,4			67,8	67,9			67,2	67,3			-0,1
Taux d'emploi (%)	60,3	60,2			63,8	63,9			63,1	63,2			-0,1

Note : Les variations sont calculées à partir des données arrondies. Elles peuvent donc différer légèrement des variations réelles.

Les données historiques ont été révisées en janvier 2006

Source : CANSIM - Statistique Canada.

Tableau 1b

Emploi et taux d'emploi selon les provinces*(estimations désaisonnalisées)*

	Emploi				Taux d'emploi		
	Juin 06	Mai 06	Variations		Juin 06	Mai 06	Variations
Les provinces	(000)	(000)	(000)	%	(%)	(%)	Point de %
Terre-Neuve-et-Labrador	214,7	216,0	-1,3	-0,6	50,2	50,5	-0,3
Île-du-Prince-Édouard	68,6	69,8	-1,2	-1,7	61,1	62,3	-1,2
Nouvelle-Écosse	439,4	444,5	-5,1	-1,1	57,6	58,3	-0,7
Nouveau-Brunswick	358,5	360,1	-1,6	-0,4	58,6	58,9	-0,3
Québec	3 768,5	3 759,1	9,4	0,3	60,3	60,2	0,1
Ontario	6 522,2	6 520,8	1,4	0,0	63,8	63,9	-0,1
Manitoba	588,5	588,2	0,3	0,1	66,0	66,0	0,0
Saskatchewan	488,7	486,5	2,2	0,5	65,5	65,2	0,3
Alberta	1 869,2	1 876,2	-7,0	-0,4	70,9	71,4	-0,5
Colombie-Britannique	2 191,8	2 193,6	-1,8	-0,1	62,5	62,6	-0,1
Canada	16 510,3	16 514,9	-4,6	0,0	63,1	63,2	-0,1

Note : Les variations sont calculées à partir des données arrondies. Elles peuvent donc différer légèrement des variations réelles.
Les données historiques ont été révisées en janvier 2006.

Tableau 1c

Chômage et taux de chômage selon les provinces*(estimations désaisonnalisées)*

	Chômage				Taux de chômage		
	Juin 06	Mai 06	Variations		Juin 06	Mai 06	Variations
Les provinces	(000)	(000)	(000)	%	(%)	(%)	Point de %
Terre-Neuve-et-Labrador	37,3	37,5	-0,2	-0,5	14,8	14,8	0,0
Île-du-Prince-Édouard	8,1	7,8	0,3	3,8	10,5	10,1	0,4
Nouvelle-Écosse	39,5	38,8	0,7	1,8	8,2	8,0	0,2
Nouveau-Brunswick	31,1	33,9	-2,8	-8,3	8,0	8,6	-0,6
Québec	325,8	322,0	3,8	1,2	8,0	7,9	0,1
Ontario	412,0	408,5	3,5	0,9	5,9	5,9	0,0
Manitoba	21,9	25,5	-3,6	-14,1	3,6	4,2	-0,6
Saskatchewan	25,4	24,9	0,5	2,0	4,9	4,9	0,0
Alberta	68,5	65,9	2,6	3,9	3,5	3,4	0,1
Colombie-Britannique	97,3	108,4	-11,1	-10,2	4,3	4,7	-0,4
Canada	1 067,1	1 073,2	-6,1	-0,6	6,1	6,1	0,0

Note : Les variations sont calculées à partir des données arrondies. Elles peuvent donc différer légèrement des variations réelles.
Les données historiques ont été révisées en janvier 2006.

Source : CANSIM - Statistique Canada.

Tableau 2a

Emploi selon le secteur d'activité au Québec¹
(estimations non désaisonnalisées)

Secteurs	Juin 06	Juin 06/Juin 05		de janv. à juin 06		
	(000)	(000)	%	(000)	(000)	%
Agriculture	68,9	-1,4	-2,0	63,5	9,0	16,7
Autres branches du secteur primaire	44,5	0,9	2,1	37,6	2,4	7,0
Services publics	29,3	-1,9	-6,1	30,5	-1,9	-6,1
Construction	200,8	5,1	2,6	175,0	14,9	9,4
Fabrication	596,7	-45,2	-7,0	583,8	-38,4	-6,2
Commerce	619,5	-4,9	-0,8	623,6	15,9	2,6
Transports, entreposage	171,3	-4,6	-2,6	166,2	2,6	1,6
Finance, assurances, immobilier et location	228,0	25,1	12,4	220,5	14,7	7,1
Services professionnels, scientifiques et techniques	247,5	23,0	10,2	235,3	11,3	5,1
Services aux entreprises, services relatifs aux bâtiments et autres services de soutien	140,8	10,1	7,7	129,7	9,4	7,9
Services d'enseignement	259,1	29,7	12,9	268,9	24,7	10,1
Soins de santé et assistance sociale	470,7	22,6	5,0	446,6	11,7	2,7
Information, culture et loisirs	159,6	-12,2	-7,1	154,4	-14,8	-8,8
Hébergement et services de restauration	223,8	-0,1	0,0	207,2	-4,5	-2,1
Autres services	172,7	11,2	6,9	156,8	-4,1	-2,6
Administrations publiques	226,8	6,4	2,9	217,5	0,4	0,2
Ensemble des secteurs	3 860,0	63,7	1,7	3 717,6	53,8	1,5

1. Les données sectorielles doivent être interprétées avec prudence compte tenu de leur variabilité.
Note : Les variations sont calculées à partir des données arrondies. Elles peuvent donc différer légèrement des variations réelles.

Tableau 2b

Emploi selon les groupes de professions²
(estimations non désaisonnalisées)

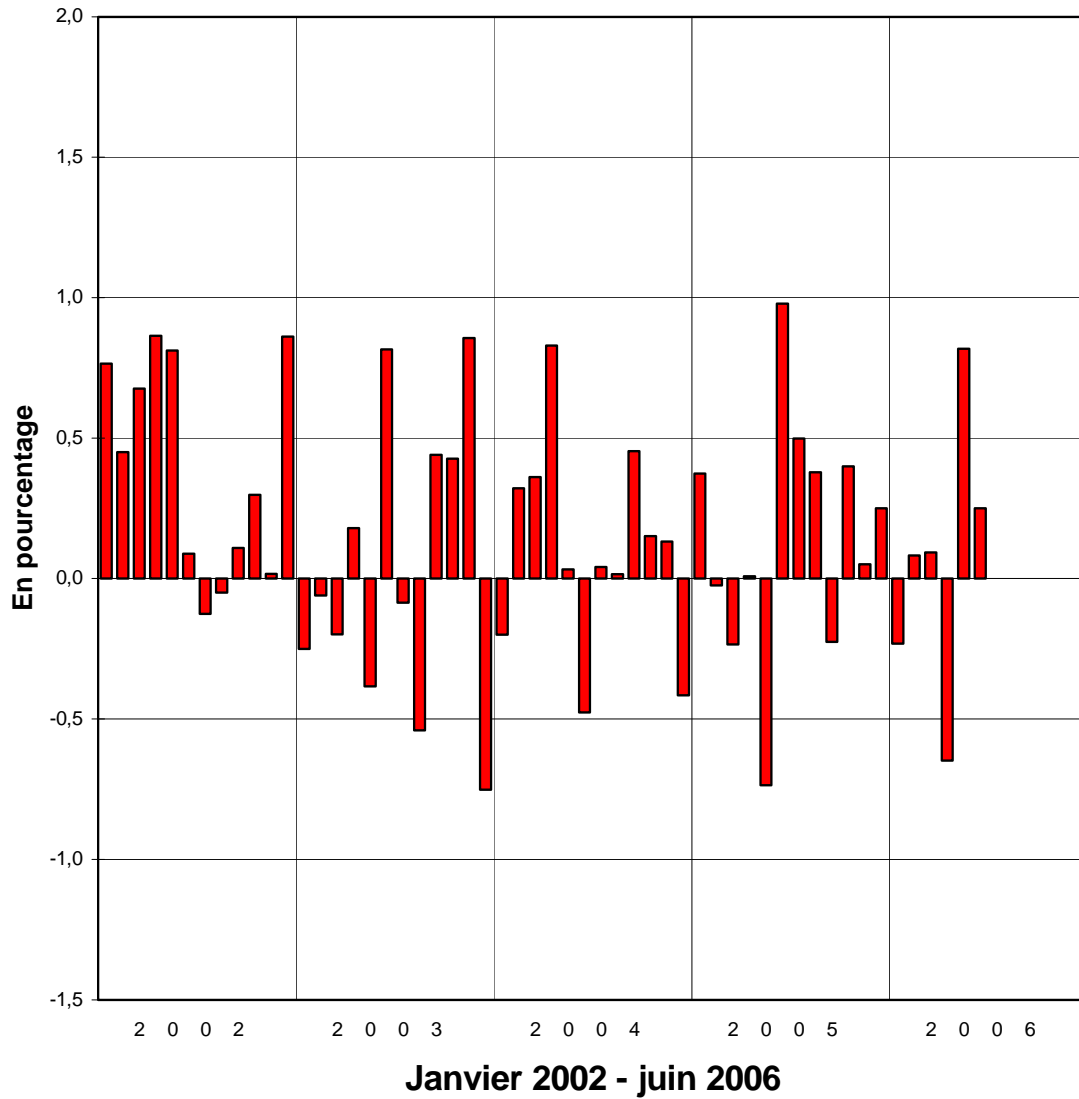
	Juin 06	Juin 06/Juin 05		de janv. à juin 06		
	(000)	(000)	%	(000)	(000)	%
Gestion	298,9	-52,1	-14,8	322,6	-0,8	-0,3
Affaires, finance et administration	705,5	28,3	4,2	668,1	1,0	0,2
Sciences naturelles et appliq. et prof. apparentées	269,2	32,0	13,5	263,4	5,6	2,2
Secteur de la santé	253,1	3,1	1,2	239,6	7,5	3,3
Sciences sociales, enseignement, adm. pub. et religion	360,6	46,5	14,8	351,3	23,7	7,2
Arts, culture, sports et loisirs	129,6	-3,0	-2,3	129,5	-5,9	-4,4
Ventes et services	904,5	27,2	3,1	875,6	16,4	1,9
Métiers, transport et machinerie	564,2	3,0	0,5	519,4	12,1	2,4
Professions propres au secteur primaire	113,3	-5,7	-4,8	88,5	0,3	0,4
Transformation, fabrication et serv. d'utilité publique	261,0	-15,8	-5,7	259,1	-6,3	-2,4
Ensemble des professions	3 860,0	63,7	1,7	3 717,6	53,8	1,5

2. Les données professionnelles doivent être interprétées avec prudence compte tenu de leur variabilité.
Source : CANSIM - Statistique Canada.

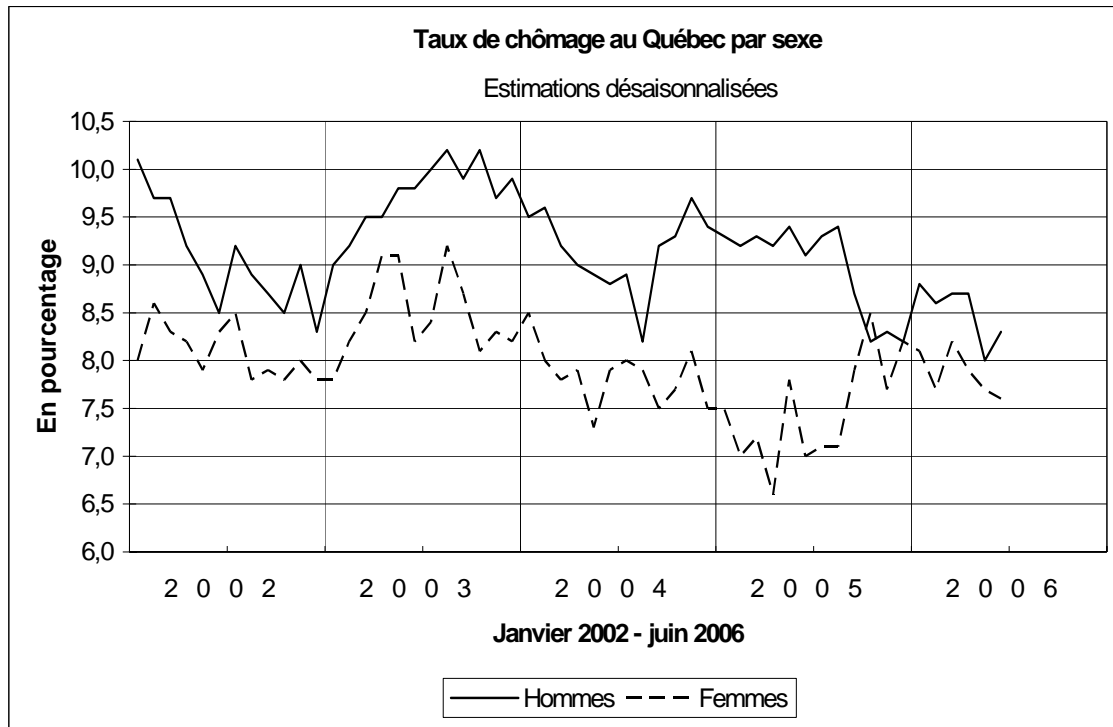
Graphique 1

Variation mensuelle de l'emploi au Québec

Estimations désaisonnalisées



Graphique 2a



Graphique 2b

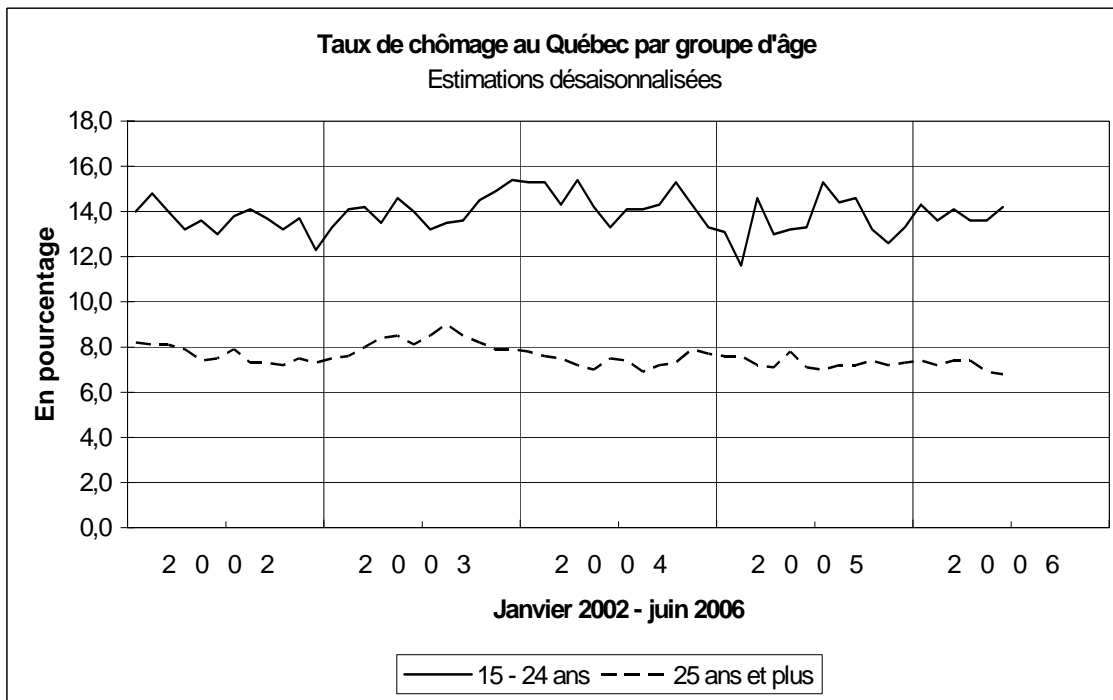


Tableau 3a

Indicateurs de la population active au Québec selon le groupe d'âge et le sexe*(estimations non désaisonnalisées)*

	juin															
	Total (15 ans et plus)				15-24 ans				25-44 ans				45-64 ans			
	2006	2005	Var. en nombre	Var. en %	2006	2005	Var. en nombre	Var. en %	2006	2005	Var. en nombre	Var. en %	2006	2005	Var. en nombre	Var. en %
Population (000)	6 248,7	6 178,7	70,0	1,1	950,6	950,1	0,5	0,1	2 162,9	2 172,5	-9,6	-0,4	2 147,6	2 097,4	50,2	2,4
Hommes	3 072,1	3 036,2	35,9	1,2	485,3	485,2	0,1	0,0	1 098,5	1 103,3	-4,8	-0,4	1 059,2	1 033,2	26,0	2,5
Femmes	3 176,6	3 142,4	34,2	1,1	465,3	464,9	0,4	0,1	1 064,4	1 069,2	-4,8	-0,4	1 088,5	1 064,2	24,3	2,3
Population active (000)	4 161,5	4 099,4	62,1	1,5	671,1	667,4	3,7	0,6	1 905,7	1 887,8	17,9	0,9	1 523,9	1 485,6	38,3	2,6
Hommes	2 219,5	2 202,4	17,1	0,8	344,1	343,3	0,8	0,2	1 013,4	1 008,9	4,5	0,4	822,8	811,9	10,9	1,3
Femmes	1 942,0	1 897,0	45,0	2,4	327,1	324,1	3,0	0,9	892,2	878,8	13,4	1,5	701,2	673,5	27,7	4,1
Emploi (000)	3 860,0	3 796,3	63,7	1,7	584,1	586,2	-2,1	-0,4	1 779,6	1 753,2	26,4	1,5	1 438,5	1 400,0	38,5	2,8
Hommes	2 055,7	2 024,9	30,8	1,5	298,3	294,7	3,6	1,2	943,8	928,2	15,6	1,7	777,1	765,1	12,0	1,6
Femmes	1 804,3	1 771,4	32,9	1,9	285,8	291,4	-5,6	-1,9	835,8	825,0	10,8	1,3	661,4	635,0	26,4	4,2
Chômage (000)	301,5	303,1	-1,6	-0,5	87,0	81,2	5,8	7,1	126,1	134,6	-8,5	-6,3	85,4	85,6	-0,2	-0,2
Hommes	163,8	177,5	-13,7	-7,7	45,7	48,6	-2,9	-6,0	69,6	80,7	-11,1	-13,8	45,7	46,8	-1,1	-2,4
Femmes	137,7	125,6	12,1	9,6	41,3	32,7	8,6	26,3	56,4	53,8	2,6	4,8	39,8	38,5	1,3	3,4
Taux de chômage (%)	7,2	7,4	-0,2		13,0	12,2	0,8		6,6	7,1	-0,5		5,6	5,8	-0,2	
Hommes	7,4	8,1	-0,7		13,3	14,2	-0,9		6,9	8,0	-1,1		5,6	5,8	-0,2	
Femmes	7,1	6,6	0,5		12,6	10,1	2,5		6,3	6,1	0,2		5,7	5,7	0,0	
Taux d'activité (%)	66,6	66,3	0,3		70,6	70,2	0,4		88,1	86,9	1,2		71,0	70,8	0,2	
Hommes	72,2	72,5	-0,3		70,9	70,8	0,1		92,3	91,4	0,9		77,7	78,6	-0,9	
Femmes	61,1	60,4	0,7		70,3	69,7	0,6		83,8	82,2	1,6		64,4	63,3	1,1	
Taux d'emploi (%)	61,8	61,4	0,4		61,4	61,7	-0,3		82,3	80,7	1,6		67,0	66,7	0,3	
Hommes	66,9	66,7	0,2		61,5	60,7	0,8		85,9	84,1	1,8		73,4	74,1	-0,7	
Femmes	56,8	56,4	0,4		61,4	62,7	-1,3		78,5	77,2	1,3		60,8	59,7	1,1	

Note : La somme des composantes n'est pas toujours égale au total en raison des arrondissements.

Les données du chômage et du taux de chômage pour le groupe d'âge 45-64 ans sont calculées par Emploi-Québec.

Les variations sont calculées à partir des données arrondies. Elles peuvent donc différer légèrement des variations réelles.

Source : CANSIM - Statistique Canada.

Tableau 3b

Indicateurs de la population active en Ontario selon le groupe d'âge et le sexe*(estimations non désaisonnalisées)*

	juin															
	Total (15 ans et plus)				15-24 ans				25-44 ans				45-64 ans			
	2006	2005	Var. en nombre	Var. en %	2006	2005	Var. en nombre	Var. en %	2006	2005	Var. en nombre	Var. en %	2006	2005	Var. en nombre	Var. en %
Population (000)	10 224,7	10 062,5	162,2	1,6	1 703,2	1 678,7	24,5	1,5	3 737,8	3 740,7	-2,9	-0,1	3 237,8	3 130,5	107,3	3,4
Hommes	5 014,2	4 936,7	77,5	1,6	867,6	855,2	12,4	1,4	1 861,6	1 865,0	-3,4	-0,2	1 593,7	1 541,2	52,5	3,4
Femmes	5 210,6	5 125,8	84,8	1,7	835,6	823,5	12,1	1,5	1 876,2	1 875,6	0,6	0,0	1 644,1	1 589,4	54,7	3,4
Population active (000)	7 032,4	6 962,0	70,4	1,0	1 181,6	1 169,5	12,1	1,0	3 272,1	3 316,9	-44,8	-1,4	2 441,2	2 342,1	99,1	4,2
Hommes	3 703,5	3 683,2	20,3	0,6	594,8	590,6	4,2	0,7	1 731,3	1 747,5	-16,2	-0,9	1 283,7	1 256,7	27,0	2,1
Femmes	3 328,9	3 278,8	50,1	1,5	586,8	578,9	7,9	1,4	1 540,8	1 569,3	-28,5	-1,8	1 157,4	1 085,4	72,0	6,6
Emploi (000)	6 624,9	6 505,1	119,8	1,8	1 049,4	1 000,2	49,2	4,9	3 092,4	3 136,1	-43,7	-1,4	2 352,4	2 240,0	112,4	5,0
Hommes	3 501,0	3 446,2	54,8	1,6	524,7	488,6	36,1	7,4	1 650,2	1 660,9	-10,7	-0,6	1 238,1	1 211,3	26,8	2,2
Femmes	3 123,9	3 058,9	65,0	2,1	524,7	511,6	13,1	2,6	1 442,3	1 475,1	-32,8	-2,2	1 114,4	1 028,8	85,6	8,3
Chômage (000)	407,5	456,9	-49,4	-10,8	132,2	169,3	-37,1	-21,9	179,6	180,8	-1,2	-0,7	88,8	102,1	-13,3	-13,0
Hommes	202,5	237,1	-34,6	-14,6	70,1	102,0	-31,9	-31,3	81,1	86,6	-5,5	-6,4	45,6	45,4	0,2	0,4
Femmes	205,0	219,9	-14,9	-6,8	62,1	67,3	-5,2	-7,7	98,5	94,2	4,3	4,6	43,0	56,6	-13,6	-24,0
Taux de chômage (%)	5,8	6,6	-0,8		11,2	14,5	-3,3		5,5	5,5	0,0		3,6	4,4	-0,8	
Hommes	5,5	6,4	-0,9		11,8	17,3	-5,5		4,7	5,0	-0,3		3,6	3,6	0,0	
Femmes	6,2	6,7	-0,5		10,6	11,6	-1,0		6,4	6,0	0,4		3,7	5,2	-1,5	
Taux d'activité (%)	68,8	69,2	-0,4		69,4	69,7	-0,3		87,5	88,7	-1,2		75,4	74,8	0,6	
Hommes	73,9	74,6	-0,7		68,6	69,1	-0,5		93,0	93,7	-0,7		80,5	81,5	-1,0	
Femmes	63,9	64,0	-0,1		70,2	70,3	-0,1		82,1	83,7	-1,6		70,4	68,3	2,1	
Taux d'emploi (%)	64,8	64,6	0,2		61,6	59,6	2,0		82,7	83,8	-1,1		72,7	71,6	1,1	
Hommes	69,8	69,8	0,0		60,5	57,1	3,4		88,6	89,1	-0,5		77,7	78,6	-0,9	
Femmes	60,0	59,7	0,3		62,8	62,1	0,7		76,9	78,6	-1,7		67,8	64,7	3,1	

Note : La somme des composantes n'est pas toujours égale au total en raison des arrondissements.

Les données du chômage et du taux de chômage pour le groupe d'âge 45-64 ans sont calculées par Emploi-Québec.

Les variations sont calculées à partir des données arrondies. Elles peuvent donc différer légèrement des variations réelles.

Source : CANSIM - Statistique Canada.

Tableau 3c

Indicateurs de la population active au Canada selon le groupe d'âge et le sexe*(estimations non désaisonnalisées)*

	Total (15 ans et plus)				15-24 ans				25-44 ans				45-64 ans			
	2006		2005		2006		2005		2006		2005		2006		2005	
	nombre	Var. en %	nombre	Var. en %	nombre	Var. en %	nombre	Var. en %	nombre	Var. en %	nombre	Var. en %	nombre	Var. en %	nombre	Var. en %
Population (000)	26 169,1	25 786,6	382,5	1,5	4 318,4	4 277,2	41,2	1,0	9 279,0	9 284,4	-5,4	-0,1	8 561,0	8 307,6	253,4	3,1
Hommes	12 875,1	12 683,2	191,9	1,5	2 204,2	2 182,7	21,5	1,0	4 649,0	4 651,9	-2,9	-0,1	4 232,4	4 106,3	126,1	3,1
Femmes	13 294,1	13 103,5	190,6	1,5	2 114,2	2 094,6	19,6	0,9	4 630,0	4 632,5	-2,5	-0,1	4 328,6	4 201,3	127,3	3,0
Population active (000)	17 862,0	17 600,9	261,1	1,5	3 049,9	3 002,5	47,4	1,6	8 126,6	8 140,6	-14,0	-0,2	6 349,3	6 136,9	212,4	3,5
Hommes	9 472,7	9 398,0	74,7	0,8	1 548,4	1 540,3	8,1	0,5	4 309,4	4 325,5	-16,1	-0,4	3 391,4	3 316,7	74,7	2,3
Femmes	8 389,3	8 202,9	186,4	2,3	1 501,4	1 462,2	39,2	2,7	3 817,2	3 815,0	2,2	0,1	2 957,9	2 820,2	137,7	4,9
Emploi (000)	16 854,5	16 489,5	365,0	2,2	2 736,0	2 637,7	98,3	3,7	7 704,7	7 684,2	20,5	0,3	6 090,4	5 856,8	233,6	4,0
Hommes	8 942,5	8 795,7	146,8	1,7	1 377,4	1 327,2	50,2	3,8	4 098,4	4 088,3	10,1	0,2	3 253,7	3 172,0	81,7	2,6
Femmes	7 912,0	7 693,8	218,2	2,8	1 358,6	1 310,5	48,1	3,7	3 606,3	3 595,9	10,4	0,3	2 836,6	2 684,7	151,9	5,7
Chômage (000)	1 007,4	1 111,4	-104,0	-9,4	313,9	364,9	-51,0	-14,0	421,9	456,4	-34,5	-7,6	258,9	280,1	-21,2	-7,6
Hommes	530,2	602,3	-72,1	-12,0	171,1	213,1	-42,0	-19,7	211,0	237,2	-26,2	-11,0	137,7	144,7	-7,0	-4,8
Femmes	477,3	509,2	-31,9	-6,3	142,8	151,7	-8,9	-5,9	210,9	219,2	-8,3	-3,8	121,3	135,5	-14,2	-10,5
Taux de chômage (%)	5,6	6,3	-0,7		10,3	12,2	-1,9		5,2	5,6	-0,4		4,1	4,6	-0,5	
Hommes	5,6	6,4	-0,8		11,1	13,8	-2,7		4,9	5,5	-0,6		4,1	4,4	-0,3	
Femmes	5,7	6,2	-0,5		9,5	10,4	-0,9		5,5	5,7	-0,2		4,1	4,8	-0,7	
Taux d'activité (%)	68,3	68,3	0,0		70,6	70,2	0,4		87,6	87,7	-0,1		74,2	73,9	0,3	
Hommes	73,6	74,1	-0,5		70,2	70,6	-0,4		92,7	93,0	-0,3		80,1	80,8	-0,7	
Femmes	63,1	62,6	0,5		71,0	69,8	1,2		82,4	82,4	0,0		68,3	67,1	1,2	
Taux d'emploi (%)	64,4	63,9	0,5		63,4	61,7	1,7		83,0	82,8	0,2		71,1	70,5	0,6	
Hommes	69,5	69,3	0,2		62,5	60,8	1,7		88,2	87,9	0,3		76,9	77,2	-0,3	
Femmes	59,5	58,7	0,8		64,3	62,6	1,7		77,9	77,6	0,3		65,5	63,9	1,6	

Note : La somme des composantes n'est pas toujours égale au total en raison des arrondissements.

Les données du chômage et du taux de chômage pour le groupe d'âge 45-64 ans sont calculées par Emploi-Québec.

Les variations sont calculées à partir des données arrondies. Elles peuvent donc différer légèrement des variations réelles.

Source : CANSIM - Statistique Canada.

Tableau 3d

Indicateurs de la population active selon le sexe, Québec, Ontario et Canada*(estimations non désaisonnalisées)*

	Moyenne de janvier à juin											
	Québec				Ontario				Canada			
	2006	2005	Var. en nombre	Var. en %	2006	2005	Var. en nombre	Var. en %	2006	2005	Var. en nombre	Var. en %
Population de 15 ans et plus (000)	6 233,9	6 163,5	70,4	1,1	10 193,4	10 021,9	171,5	1,7	26 090,0	25 702,9	387,1	1,5
Hommes	3 064,4	3 028,3	36,0	1,2	4 999,4	4 916,4	83,0	1,7	12 835,0	12 641,8	193,1	1,5
Femmes	3 169,4	3 135,1	34,3	1,1	5 194,0	5 105,5	88,5	1,7	13 255,1	13 061,1	193,9	1,5
Population active (000)	4 063,4	4 009,4	54,0	1,3	6 873,4	6 801,3	72,1	1,1	17 435,6	17 203,3	232,3	1,4
Hommes	2 160,9	2 147,1	13,8	0,6	3 628,9	3 596,7	32,1	0,9	9 242,3	9 159,3	83,0	0,9
Femmes	1 902,4	1 862,3	40,1	2,2	3 244,5	3 204,5	40,0	1,2	8 193,2	8 044,0	149,2	1,9
Emploi (000)	3 717,6	3 663,8	53,8	1,5	6 444,2	6 333,2	110,9	1,8	16 303,9	15 979,9	324,0	2,0
Hommes	1 963,2	1 934,3	28,9	1,5	3 392,0	3 339,1	52,8	1,6	8 604,4	8 453,0	151,3	1,8
Femmes	1 754,3	1 729,5	24,8	1,4	3 052,1	2 994,0	58,1	1,9	7 699,5	7 526,9	172,6	2,3
Chômage (000)	345,8	345,6	0,2	0,1	429,2	468,0	-38,8	-8,3	1 131,6	1 223,4	-91,7	-7,5
Hommes	197,7	212,8	-15,0	-7,1	236,8	257,6	-20,7	-8,0	637,9	706,2	-68,2	-9,7
Femmes	148,0	132,8	15,2	11,5	192,4	210,4	-18,0	-8,6	493,7	517,1	-23,4	-4,5
Taux de chômage (%)	8,5	8,6	-0,1		6,2	6,9	-0,7		6,5	7,1	-0,6	
Hommes	9,2	9,9	-0,7		6,5	7,2	-0,7		6,9	7,7	-0,8	
Femmes	7,8	7,1	0,7		5,9	6,6	-0,7		6,0	6,4	-0,4	
Taux d'activité (%)	65,2	65,1	0,1		67,4	67,9	-0,5		66,8	66,9	-0,1	
Hommes	70,5	70,9	-0,4		72,6	73,2	-0,6		72,0	72,5	-0,5	
Femmes	60,0	59,4	0,6		62,5	62,8	-0,3		61,8	61,6	0,2	
Taux d'emploi (%)	59,6	59,4	0,2		63,2	63,2	0,0		62,5	62,2	0,3	
Hommes	64,1	63,9	0,2		67,8	67,9	-0,1		67,0	66,9	0,1	
Femmes	55,4	55,2	0,2		58,8	58,6	0,2		58,1	57,6	0,5	

Note : La somme des composantes n'est pas toujours égale au total en raison des arrondissements.

Les variations sont calculées à partir des données arrondies. Elles peuvent donc différer légèrement des variations réelles.

Source : CANSIM - Statistique Canada.

Tableau 4

Emploi selon le secteur d'activité*(estimations en milliers et non désaisonnalisées)*

	Moyenne de janvier à juin											
	Québec				Ontario				Canada			
	2006	2005	Var. en nombre	Var. en %	2006	2005	Var. en nombre	Var. en %	2006	2005	Var. en nombre	Var. en %
Agriculture	63,5	54,4	9,0	16,7	96,1	84,6	11,5	13,6	340,4	325,6	14,7	4,5
Autres branches du secteur primaire	37,6	35,2	2,4	7,0	34,7	33,3	1,3	3,9	314,4	296,1	18,3	6,2
Services publics	30,5	32,4	-1,9	-6,1	47,2	50,6	-3,3	-6,7	119,5	125,9	-6,4	-5,1
Construction	175,0	160,0	14,9	9,4	392,8	374,9	17,9	4,8	1 018,2	957,0	61,1	6,4
Fabrication	583,8	622,3	-38,4	-6,2	1 012,1	1 068,5	-56,4	-5,3	2 115,0	2 216,1	-101,0	-4,6
Commerce	623,6	607,6	15,9	2,6	999,1	989,4	9,6	1,0	2 617,5	2 543,7	73,8	2,9
Transports, entreposage	166,2	163,5	2,6	1,6	288,4	285,2	3,1	1,1	798,0	779,2	18,8	2,4
Finance, assurances, immobilier et location	220,5	205,8	14,7	7,1	474,8	449,2	25,6	5,7	1 028,3	985,9	42,4	4,3
Services professionnels, scientifiques et tech.	235,3	223,9	11,3	5,1	461,4	438,9	22,5	5,1	1 089,7	1 040,7	49,0	4,7
Services aux entreprises, services relatifs aux bâtiments et autres services de soutien	129,7	120,2	9,4	7,9	290,4	266,2	24,2	9,1	660,5	630,2	30,3	4,8
Services d'enseignement	268,9	244,2	24,7	10,1	465,1	429,6	35,4	8,3	1 198,3	1 126,1	72,1	6,4
Soins de santé et assistance sociale	446,6	434,9	11,7	2,7	624,6	628,7	-4,0	-0,6	1 753,8	1 720,6	33,2	1,9
Information, culture et loisirs	154,4	169,3	-14,8	-8,8	318,4	294,2	24,1	8,2	731,2	719,2	12,0	1,7
Hébergement et services de restauration	207,2	211,7	-4,5	-2,1	365,9	364,1	1,8	0,5	989,0	993,2	-4,2	-0,4
Autres services	156,8	160,9	-4,1	-2,6	262,3	254,0	8,2	3,3	696,4	689,6	6,7	1,0
Administrations publiques	217,5	217,0	0,4	0,2	310,4	321,1	-10,7	-3,3	833,4	830,3	3,0	0,4
Ensemble des secteurs	3 717,6	3 663,8	53,8	1,5	6 444,2	6 333,2	110,9	1,8	16 303,9	15 979,9	324,0	2,0

Note : La somme des composantes n'est pas toujours égale au total en raison des arrondissements.

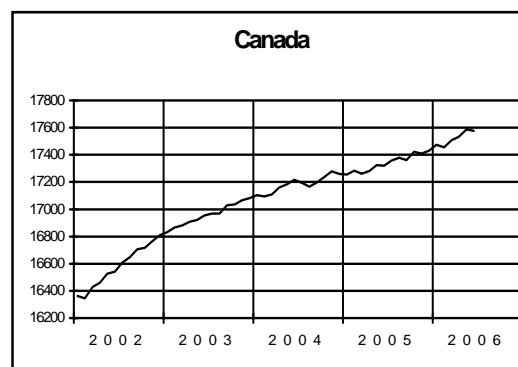
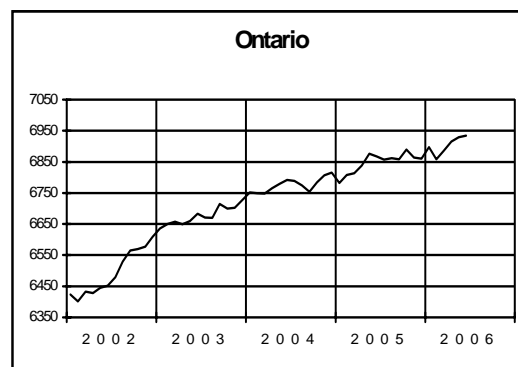
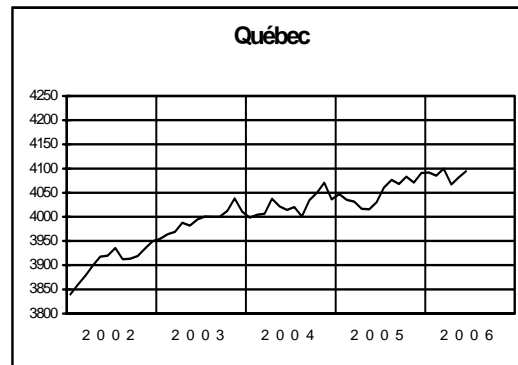
Les variations sont calculées à partir des données arrondies. Elles peuvent donc différer légèrement des variations réelles.

Source : CANSIM - Statistique Canada.

Tableau 5
Population active

(estimations en milliers et désaisonnalisées)

	2002	2003	2004	2005	2006
Québec					
Jan.	3 839,5	3 954,7	3 998,2	4 047,3	4 092,1
Fév.	3 859,7	3 964,0	4 004,7	4 035,0	4 085,4
Mars	3 878,9	3 969,4	4 006,3	4 031,5	4 099,8
Avril	3 899,5	3 988,0	4 037,5	4 016,6	4 066,9
Mai	3 917,9	3 982,0	4 021,9	4 015,5	4 081,2
Juin	3 919,5	3 994,9	4 014,2	4 030,1	4 094,3
Juil.	3 935,3	4 000,9	4 020,4	4 060,6	
Août	3 912,5	4 000,4	4 000,9	4 076,7	
Sept.	3 913,6	4 000,5	4 034,4	4 068,2	
Oct.	3 919,2	4 012,6	4 049,5	4 083,5	
Nov.	3 935,0	4 037,9	4 070,2	4 071,2	
Déc.	3 949,4	4 010,4	4 036,4	4 090,4	
Ontario					
Jan.	6 422,7	6 635,9	6 751,6	6 781,8	6 897,4
Fév.	6 401,2	6 650,5	6 748,9	6 807,4	6 858,6
Mars	6 432,4	6 657,5	6 747,8	6 813,6	6 886,0
Avril	6 427,9	6 649,1	6 765,0	6 838,2	6 915,1
Mai	6 444,9	6 660,1	6 779,0	6 875,8	6 929,3
Juin	6 451,6	6 683,0	6 791,9	6 867,8	6 934,3
Juil.	6 479,1	6 671,5	6 788,7	6 857,0	
Août	6 529,6	6 670,4	6 774,2	6 862,3	
Sept.	6 564,2	6 714,4	6 753,3	6 858,4	
Oct.	6 569,5	6 699,2	6 784,4	6 889,5	
Nov.	6 577,0	6 702,7	6 806,6	6 864,3	
Déc.	6 609,5	6 726,7	6 815,3	6 859,6	
Canada					
Jan.	16 362,6	16 830,7	17 103,4	17 255,0	17 473,5
Fév.	16 346,0	16 866,1	17 093,4	17 283,3	17 455,5
Mars	16 427,1	16 881,6	17 110,5	17 261,7	17 507,5
Avril	16 460,7	16 908,8	17 162,1	17 281,8	17 532,4
Mai	16 525,9	16 920,8	17 183,2	17 325,1	17 588,0
Juin	16 540,0	16 955,6	17 216,0	17 320,5	17 577,3
Juil.	16 608,3	16 967,6	17 194,0	17 357,1	
Août	16 647,1	16 968,4	17 166,3	17 378,8	
Sept.	16 705,3	17 028,8	17 195,7	17 361,0	
Oct.	16 716,9	17 035,0	17 238,0	17 423,2	
Nov.	16 764,1	17 066,5	17 278,2	17 409,5	
Déc.	16 809,0	17 081,2	17 260,1	17 429,9	



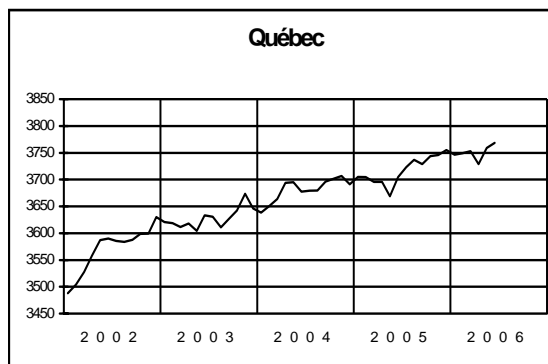
Note : Les données historiques ont été révisées en janvier 2006.
 Source : CANSIM - Statistique Canada.

Tableau 6

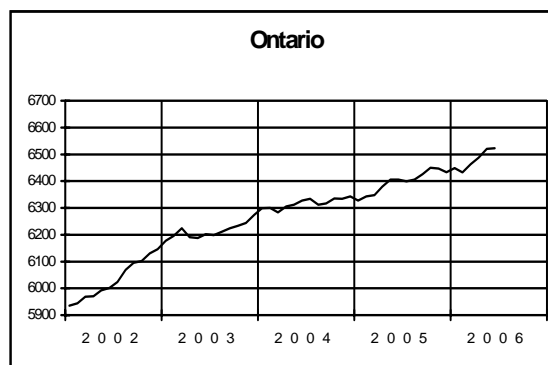
Emploi

(estimations en milliers et désaisonnalisées)

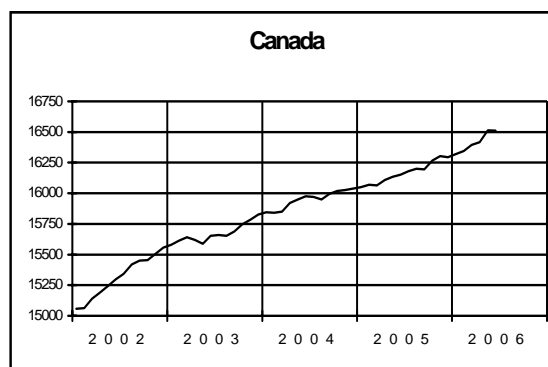
	2002	2003	2004	2005	2006
Québec					
Jan.	3 488,2	3 621,0	3 638,6	3 705,2	3 746,3
Fév.	3 503,9	3 618,8	3 650,3	3 704,3	3 749,4
Mars	3 527,6	3 611,6	3 663,5	3 695,6	3 752,9
Avril	3 558,1	3 618,1	3 693,9	3 695,9	3 728,6
Mai	3 587,0	3 604,2	3 695,1	3 668,7	3 759,1
Juin	3 590,2	3 633,6	3 677,5	3 704,6	3 768,5
Juil.	3 585,7	3 630,5	3 679,0	3 723,1	
Août	3 583,9	3 610,9	3 679,6	3 737,2	
Sept.	3 587,8	3 626,8	3 696,3	3 728,8	
Oct.	3 598,5	3 642,3	3 701,9	3 743,7	
Nov.	3 599,1	3 673,5	3 706,8	3 745,6	
Déc.	3 630,1	3 645,9	3 691,4	3 755,0	



	2002	2003	2004	2005	2006
Ontario					
Jan.	5 935,3	6 177,7	6 299,0	6 327,1	6 449,0
Fév.	5 943,8	6 195,1	6 299,5	6 343,5	6 431,8
Mars	5 967,8	6 224,2	6 284,0	6 347,6	6 463,0
Avril	5 970,2	6 190,7	6 306,0	6 378,9	6 486,8
Mai	5 992,1	6 187,4	6 311,7	6 405,9	6 520,8
Juin	6 001,0	6 201,8	6 327,3	6 406,0	6 522,2
Juil.	6 023,1	6 198,7	6 334,3	6 398,8	
Août	6 068,7	6 210,8	6 312,0	6 405,4	
Sept.	6 095,4	6 224,4	6 316,8	6 425,7	
Oct.	6 102,1	6 233,2	6 335,2	6 449,9	
Nov.	6 130,5	6 243,3	6 334,6	6 446,8	
Déc.	6 145,4	6 274,0	6 343,1	6 433,4	



	2002	2003	2004	2005	2006
Canada					
Jan.	15 058,5	15 581,0	15 846,4	16 051,7	16 321,0
Fév.	15 061,6	15 614,3	15 840,4	16 070,6	16 345,7
Mars	15 139,2	15 641,9	15 851,0	16 065,9	16 396,2
Avril	15 191,2	15 618,3	15 920,1	16 107,9	16 418,2
Mai	15 244,2	15 588,6	15 950,7	16 136,2	16 514,9
Juin	15 297,9	15 653,3	15 975,8	16 151,2	16 510,3
Juil.	15 342,4	15 660,3	15 972,0	16 180,4	
Août	15 420,3	15 652,2	15 950,3	16 201,1	
Sept.	15 450,6	15 689,5	15 995,7	16 196,6	
Oct.	15 455,7	15 746,5	16 018,7	16 267,9	
Nov.	15 505,2	15 785,2	16 026,3	16 303,4	
Déc.	15 555,7	15 827,0	16 040,0	16 294,7	

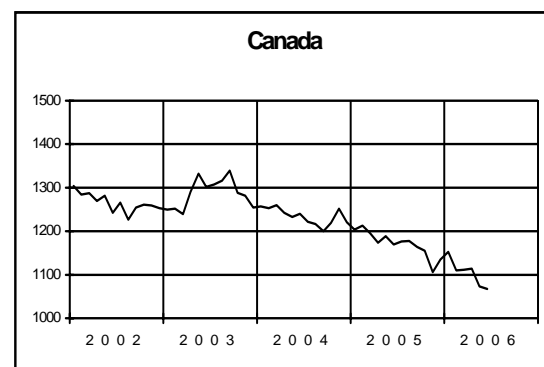
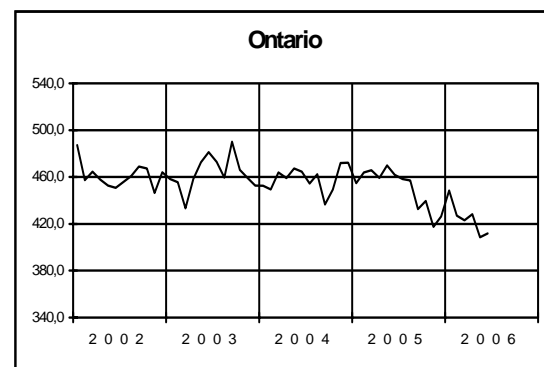
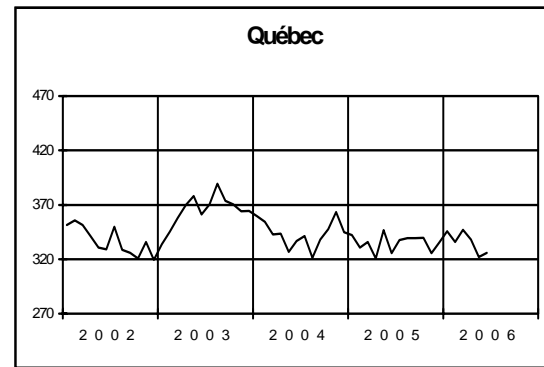


Note : Les données historiques ont été révisées en janvier 2006.
Source : CANSIM - Statistique Canada.

Tableau 7
Chômage

(estimations en milliers et désaisonnalisées)

	2002	2003	2004	2005	2006
Québec					
Jan.	351,3	333,7	359,6	342,2	345,7
Fév.	355,8	345,2	354,4	330,7	336,0
Mars	351,3	357,8	342,8	335,9	347,0
Avril	341,4	369,9	343,6	320,7	338,2
Mai	330,9	377,9	326,8	346,8	322,0
Juin	329,2	361,3	336,8	325,5	325,8
Juil.	349,7	370,4	341,4	337,5	
Août	328,6	389,5	321,3	339,6	
Sept.	325,8	373,7	338,2	339,4	
Oct.	320,7	370,3	347,5	339,8	
Nov.	336,0	364,3	363,4	325,5	
Déc.	319,3	364,5	345,0	335,3	
Ontario					
Jan.	487,4	458,2	452,6	454,7	448,4
Fév.	457,4	455,4	449,5	463,9	426,9
Mars	464,6	433,3	463,8	465,9	423,0
Avril	457,7	458,4	459,0	459,3	428,3
Mai	452,8	472,7	467,3	469,9	408,5
Juin	450,7	481,2	464,6	461,8	412,0
Juil.	456,0	472,8	454,4	458,2	
Août	460,9	459,6	462,2	456,9	
Sept.	468,8	490,0	436,5	432,6	
Oct.	467,4	466,0	449,2	439,6	
Nov.	446,5	459,4	472,0	417,5	
Déc.	464,1	452,7	472,2	426,2	
Canada					
Jan.	1 304,1	1 249,7	1 257,0	1 203,3	1 152,5
Fév.	1 284,4	1 251,8	1 253,0	1 212,7	1 109,8
Mars	1 287,9	1 239,7	1 259,5	1 195,7	1 111,3
Avril	1 269,5	1 290,4	1 242,0	1 173,9	1 114,2
Mai	1 281,7	1 332,2	1 232,5	1 188,9	1 073,2
Juin	1 242,1	1 302,2	1 240,2	1 169,3	1 067,1
Juil.	1 265,9	1 307,3	1 222,0	1 176,7	
Août	1 226,8	1 316,2	1 216,1	1 177,7	
Sept.	1 254,7	1 339,3	1 200,0	1 164,4	
Oct.	1 261,2	1 288,5	1 219,3	1 155,3	
Nov.	1 258,9	1 281,4	1 251,8	1 106,1	
Déc.	1 253,3	1 254,3	1 220,2	1 135,2	



Note : Les données historiques ont été révisées en janvier 2006.
Source : CANSIM - Statistique Canada.

Tableau 8
Taux d'activité
(Estimations désaisonnalisées, en pourcentage)

	2002	2003	2004	2005	2006
	Québec				
Janvier	64,3	65,7	65,7	65,8	65,8
Février	64,6	65,8	65,8	65,6	65,6
Mars	64,9	65,8	65,8	65,5	65,8
Avril	65,2	66,1	66,2	65,1	65,2
Mai	65,4	65,9	65,9	65,0	65,4
Juin	65,4	66,1	65,7	65,2	65,5
Juillet	65,6	66,1	65,7	65,7	
Août	65,2	66,1	65,4	65,8	
Septembre	65,1	66,0	65,8	65,6	
Octobre	65,2	66,1	66,0	65,8	
Novembre	65,4	66,5	66,3	65,5	
Décembre	65,6	66,0	65,7	65,8	
	Ontario				
Janvier	67,6	68,6	68,7	67,9	67,8
Février	67,2	68,7	68,6	68,1	67,4
Mars	67,5	68,7	68,5	68,1	67,6
Avril	67,3	68,5	68,6	68,2	67,8
Mai	67,3	68,5	68,6	68,4	67,9
Juin	67,3	68,6	68,6	68,3	67,8
Juillet	67,5	68,4	68,5	68,0	
Août	67,9	68,3	68,2	68,0	
Septembre	68,2	68,7	68,0	67,8	
Octobre	68,1	68,4	68,2	68,0	
Novembre	68,2	68,4	68,3	67,7	
Décembre	68,4	68,6	68,3	67,6	
	Canada				
Janvier	66,4	67,4	67,6	67,3	67,2
Février	66,3	67,5	67,5	67,4	67,0
Mars	66,5	67,5	67,5	67,2	67,2
Avril	66,6	67,5	67,7	67,2	67,2
Mai	66,7	67,5	67,7	67,3	67,3
Juin	66,7	67,6	67,7	67,2	67,2
Juillet	66,9	67,6	67,5	67,2	
Août	67,0	67,5	67,3	67,2	
Septembre	67,2	67,6	67,4	67,0	
Octobre	67,2	67,6	67,5	67,2	
Novembre	67,3	67,6	67,6	67,1	
Décembre	67,4	67,6	67,4	67,1	

Note : Les données historiques ont été révisées en janvier 2006.
Source : CANSIM - Statistique Canada.

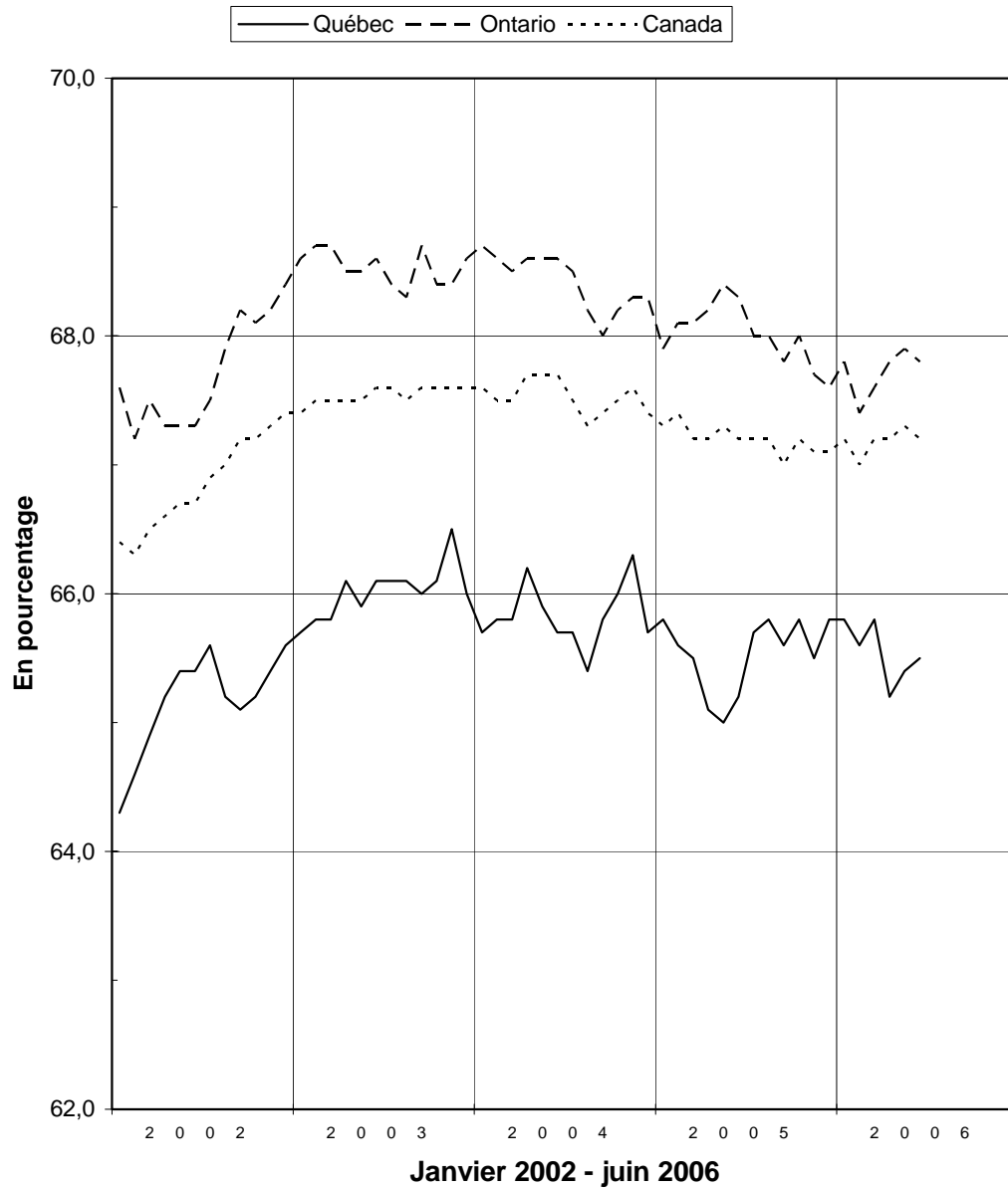
Taux d'activité désaisonnalisé

Tableau 9
Taux de chômage
(Estimations désaisonnalisées, en pourcentage)

	2002	2003	2004	2005	2006
			Québec		
Janvier	9,1	8,4	9,0	8,5	8,4
Février	9,2	8,7	8,8	8,2	8,2
Mars	9,1	9,0	8,6	8,3	8,5
Avril	8,8	9,3	8,5	8,0	8,3
Mai	8,4	9,5	8,1	8,6	7,9
Juin	8,4	9,0	8,4	8,1	8,0
Juillet	8,9	9,3	8,5	8,3	
Août	8,4	9,7	8,0	8,3	
Septembre	8,3	9,3	8,4	8,3	
Octobre	8,2	9,2	8,6	8,3	
Novembre	8,5	9,0	8,9	8,0	
Décembre	8,1	9,1	8,5	8,2	
			Ontario		
Janvier	7,6	6,9	6,7	6,7	6,5
Février	7,1	6,8	6,7	6,8	6,2
Mars	7,2	6,5	6,9	6,8	6,1
Avril	7,1	6,9	6,8	6,7	6,2
Mai	7,0	7,1	6,9	6,8	5,9
Juin	7,0	7,2	6,8	6,7	5,9
Juillet	7,0	7,1	6,7	6,7	
Août	7,1	6,9	6,8	6,7	
Septembre	7,1	7,3	6,5	6,3	
Octobre	7,1	7,0	6,6	6,4	
Novembre	6,8	6,9	6,9	6,1	
Décembre	7,0	6,7	6,9	6,2	
			Canada		
Janvier	8,0	7,4	7,3	7,0	6,6
Février	7,9	7,4	7,3	7,0	6,4
Mars	7,8	7,3	7,4	6,9	6,3
Avril	7,7	7,6	7,2	6,8	6,4
Mai	7,8	7,9	7,2	6,9	6,1
Juin	7,5	7,7	7,2	6,8	6,1
Juillet	7,6	7,7	7,1	6,8	
Août	7,4	7,8	7,1	6,8	
Septembre	7,5	7,9	7,0	6,7	
Octobre	7,5	7,6	7,1	6,6	
Novembre	7,5	7,5	7,2	6,4	
Décembre	7,5	7,3	7,1	6,5	

Note : Les données historiques ont été révisées en janvier 2006.
Source : CANSIM - Statistique Canada.

Taux de chômage désaisonnalisé

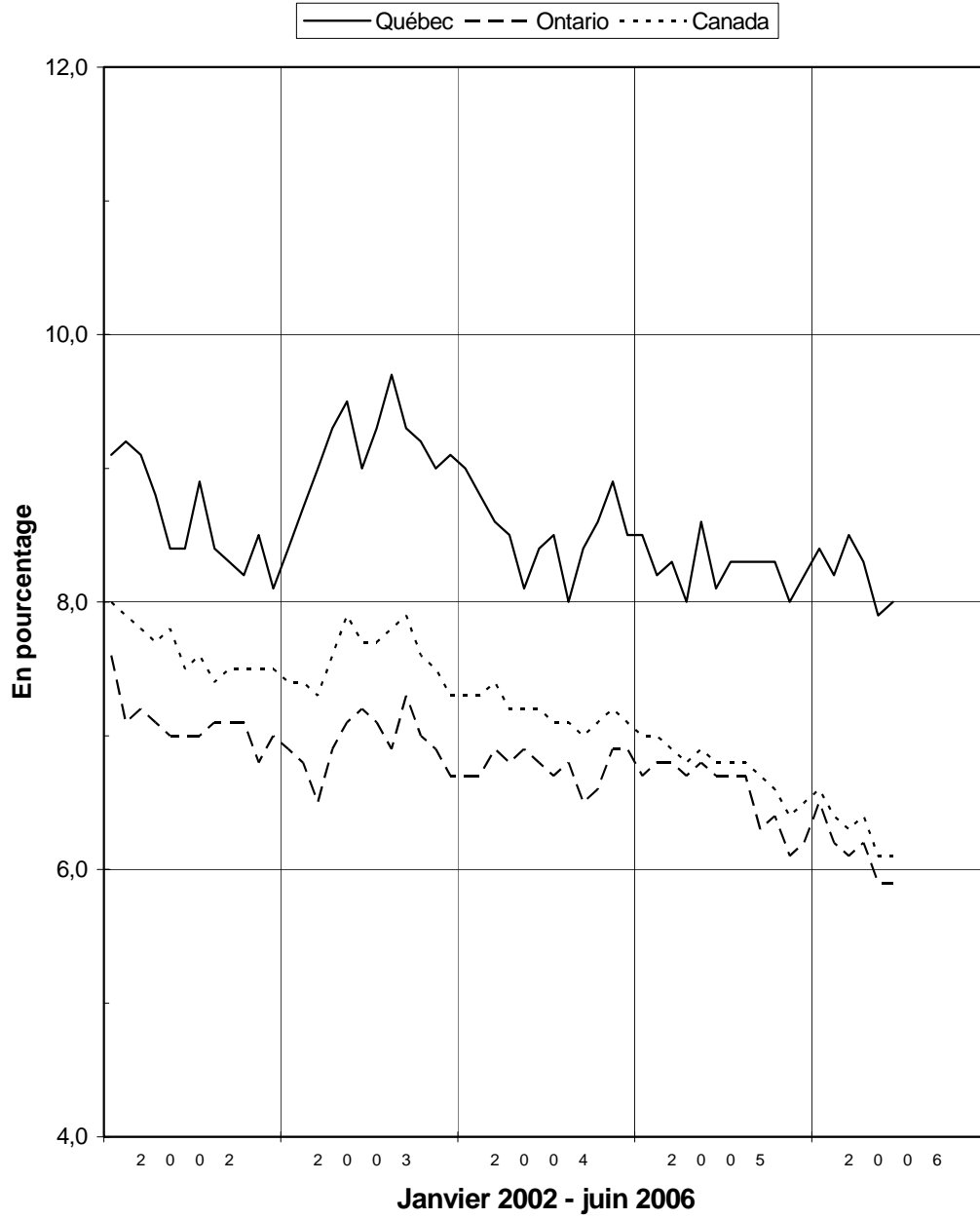


Tableau 10
Taux d'emploi
(Estimations désaisonnalisées, en pourcentage)

	2002	2003	2004	2005	2006
	Québec				
Janvier	58,4	60,1	59,8	60,3	60,2
Février	58,6	60,0	60,0	60,2	60,2
Mars	59,0	59,9	60,1	60,0	60,2
Avril	59,5	59,9	60,6	59,9	59,8
Mai	59,9	59,7	60,5	59,4	60,2
Juin	59,9	60,1	60,2	60,0	60,3
Juillet	59,8	60,0	60,2	60,2	
Août	59,7	59,6	60,1	60,4	
Septembre	59,7	59,8	60,3	60,2	
Octobre	59,9	60,0	60,4	60,3	
Novembre	59,8	60,5	60,4	60,3	
Décembre	60,3	60,0	60,1	60,4	
	Ontario				
Janvier	62,4	63,9	64,1	63,4	63,4
Février	62,4	64,0	64,0	63,4	63,2
Mars	62,6	64,2	63,8	63,4	63,5
Avril	62,5	63,8	63,9	63,6	63,6
Mai	62,6	63,6	63,9	63,8	63,9
Juin	62,6	63,7	63,9	63,7	63,8
Juillet	62,7	63,6	63,9	63,5	
Août	63,1	63,6	63,6	63,4	
Septembre	63,3	63,7	63,6	63,5	
Octobre	63,3	63,7	63,7	63,7	
Novembre	63,5	63,7	63,6	63,6	
Décembre	63,6	63,9	63,6	63,4	
	Canada				
Janvier	61,1	62,4	62,7	62,6	62,7
Février	61,1	62,5	62,6	62,6	62,8
Mars	61,3	62,5	62,6	62,6	62,9
Avril	61,4	62,4	62,8	62,6	62,9
Mai	61,6	62,2	62,8	62,7	63,2
Juin	61,7	62,4	62,8	62,6	63,1
Juillet	61,8	62,3	62,7	62,7	
Août	62,1	62,3	62,6	62,7	
Septembre	62,1	62,3	62,7	62,6	
Octobre	62,1	62,5	62,7	62,7	
Novembre	62,2	62,6	62,7	62,8	
Décembre	62,4	62,7	62,7	62,7	

Note : Les données historiques ont été révisées en janvier 2006.
Source : CANSIM - Statistique Canada.

Taux d'emploi désaisonnalisé

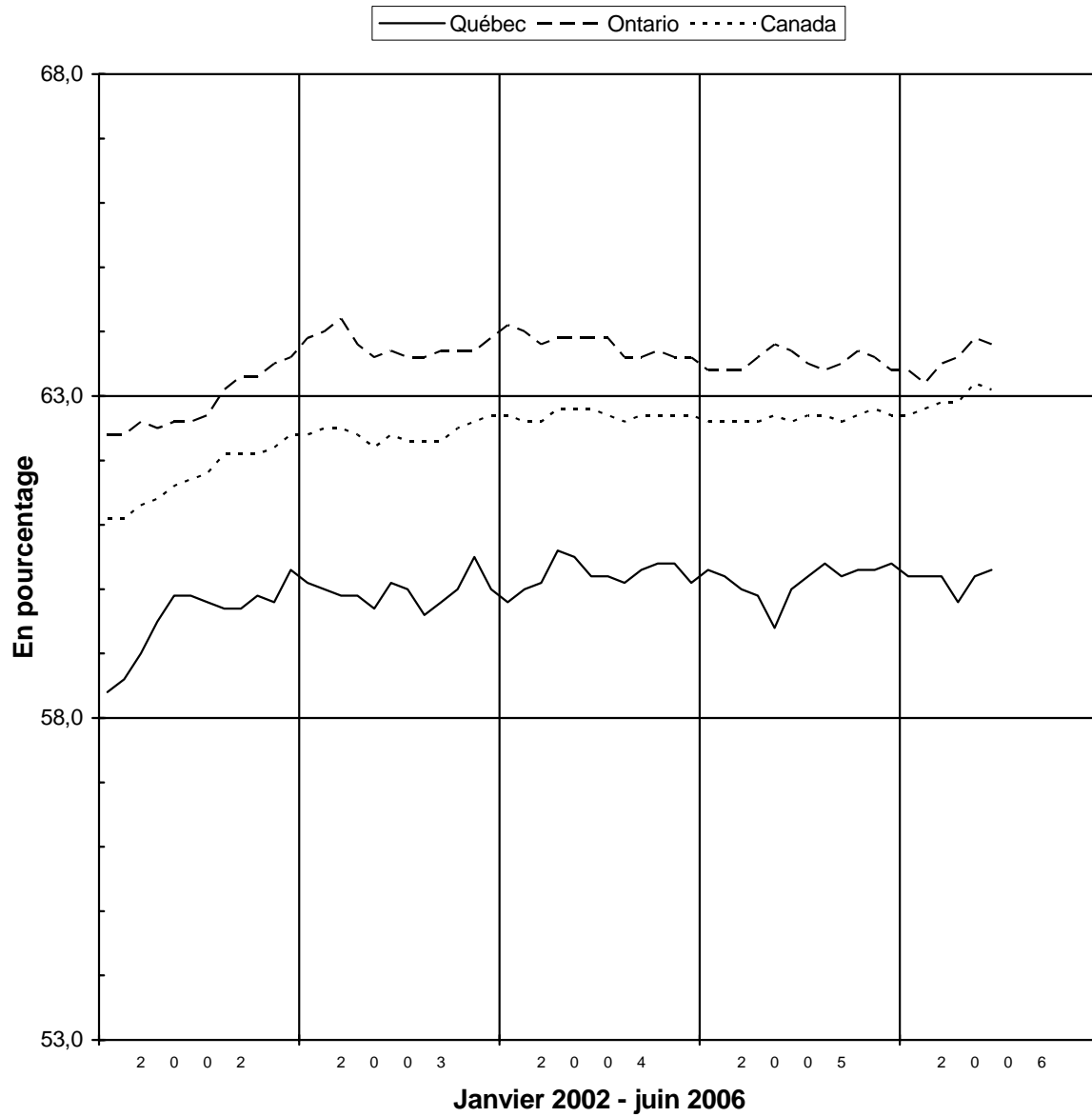


Tableau 11

Emploi, plein temps et temps partiel, selon le sexe et l'âge, Québec*(estimations en milliers et non désaisonnalisées)*

	Jun 2006	Jun 2005	Var. en nombre	Var. en %	De janv. à juin 2006	De janv. à juin 2005	Var. en nombre	Var. en %
Temps partiel								
Hommes	219,8	199,3	20,5	10,3	235,4	229,8	5,6	2,5
Femmes	469,5	402,5	67,0	16,6	472,5	444,2	28,3	6,4
15-24 ans	246,4	218,8	27,6	12,6	259,5	252,9	6,5	2,6
25-44 ans	211,1	179,6	31,5	17,5	212,0	211,5	0,4	0,2
45-64 ans	204,5	174,3	30,2	17,3	210,8	188,3	22,4	11,9
Total	689,3	601,8	87,5	14,5	708,0	674,0	34,0	5,0
Plein temps								
Hommes	1 835,9	1 825,5	10,4	0,6	1 727,7	1 704,4	23,2	1,4
Femmes	1 334,8	1 368,9	-34,1	-2,5	1 281,8	1 285,2	-3,4	-0,3
15-24 ans	337,7	367,4	-29,7	-8,1	263,1	274,8	-11,7	-4,3
25-44 ans	1 568,5	1 573,6	-5,1	-0,3	1 523,9	1 514,2	9,7	0,6
45-64 ans	1 234,0	1 225,7	8,3	0,7	1 189,1	1 172,0	17,0	1,5
Total	3 170,7	3 194,5	-23,8	-0,7	3 009,5	2 989,7	19,7	0,7
Total								
Hommes	2 055,7	2 024,9	30,8	1,5	1 963,2	1 934,3	28,9	1,5
Femmes	1 804,3	1 771,4	32,9	1,9	1 754,3	1 729,5	24,8	1,4
15-24 ans	584,1	586,2	-2,1	-0,4	522,6	527,8	-5,1	-1,0
25-44 ans	1 779,6	1 753,2	26,4	1,5	1 735,9	1 725,7	10,2	0,6
45-64 ans	1 438,5	1 400,0	38,5	2,8	1 399,9	1 360,4	39,5	2,9
Total	3 860,0	3 796,3	63,7	1,7	3 717,6	3 663,8	53,8	1,5

Note : Les données de l'emploi pour le groupe d'âge 45-64 ans sont calculées par Emploi-Québec.
Source : CANSIM - Statistique Canada.

Tableau 12a

Indicateurs de la population active pour les régions économiques*(estimations en milliers et non désaisonnalisées, moyennes mobiles de trois mois se terminant en juin)*

juin

	Population active				Emploi				Chômage				Taux de chômage			Taux d'activité			Taux d'emploi			
	2006	2005	Variation		2006	2005	Variation		2006	2005	Variation		2006	2005	Var.	2006	2005	Var.	2006	2005	Var.	
			Nbre	%			Nbre	%			Nbre	%										
Régions économiques																						
Gaspésie--Îles-de-la-Madeleine	43,0	42,6	0,4	0,9	34,7	34,3	0,4	1,2	8,4	8,3	0,1	1,2	19,5	19,5	0,0	53,3	53,1	0,2	43,0	42,7	0,3	
Bas-Saint-Laurent	103,0	100,9	2,1	2,1	93,1	91,5	1,6	1,7	9,9	9,5	0,4	4,2	9,6	9,4	0,2	61,6	60,5	1,1	55,7	54,9	0,8	
Capitale-Nationale	376,0	379,2	-3,2	-0,8	361,0	355,3	5,7	1,6	15,1	23,9	-8,8	-36,8	4,0	6,3	-2,3	67,3	68,5	-1,2	64,6	64,2	0,4	
Chaudière-Appalaches	221,1	218,9	2,2	1,0	208,3	205,4	2,9	1,4	12,8	13,5	-0,7	-5,2	5,8	6,2	-0,4	68,1	68,0	0,1	64,2	63,8	0,4	
Estrie	161,1	156,1	5,0	3,2	150,7	146,5	4,2	2,9	10,3	9,6	0,7	7,3	6,4	6,1	0,3	65,5	64,1	1,4	61,2	60,1	1,1	
Centre-du-Québec	122,3	118,4	3,9	3,3	112,1	109,1	3,0	2,7	10,2	9,3	0,9	9,7	8,3	7,9	0,4	66,6	65,1	1,5	61,1	60,0	1,1	
Montérégie	748,0	718,4	29,6	4,1	698,6	671,3	27,3	4,1	49,4	47,1	2,3	4,9	6,6	6,6	0,0	67,5	65,7	1,8	63,0	61,4	1,6	
Montréal	1 039,8	1 029,7	10,1	1,0	933,5	924,0	9,5	1,0	106,3	105,8	0,5	0,5	10,2	10,3	-0,1	65,8	65,7	0,1	59,0	59,0	0,0	
Laval	197,5	194,7	2,8	1,4	184,5	177,6	6,9	3,9	13,0	17,1	-4,1	-24,0	6,6	8,8	-2,2	65,0	65,1	-0,1	60,7	59,3	1,4	
Lanaudière	221,0	228,7	-7,7	-3,4	208,0	215,7	-7,7	-3,6	13,0	13,0	0,0	0,0	5,9	5,7	0,2	64,5	68,2	-3,7	60,7	64,3	-3,6	
Laurentides	275,6	268,6	7,0	2,6	253,6	249,6	4,0	1,6	22,0	19,0	3,0	15,8	8,0	7,1	0,9	66,4	66,3	0,1	61,1	61,6	-0,5	
Outaouais	193,5	190,9	2,6	1,4	182,1	178,6	3,5	2,0	11,5	12,3	-0,8	-6,5	5,9	6,4	-0,5	68,0	68,5	-0,5	64,0	64,1	-0,1	
Abitibi-Témiscamingue	72,3	70,5	1,8	2,6	64,7	64,2	0,5	0,8	7,6	6,3	1,3	20,6	10,5	8,9	1,6	62,7	61,3	1,4	56,1	55,8	0,3	
Mauricie	123,3	131,2	-7,9	-6,0	111,1	117,5	-6,4	-5,4	12,2	13,8	-1,6	-11,6	9,9	10,5	-0,6	57,0	61,0	-4,0	51,4	54,6	-3,2	
Saguenay--Lac-Saint-Jean	142,1	133,0	9,1	6,8	126,6	117,7	8,9	7,6	15,6	15,3	0,3	2,0	11,0	11,5	-0,5	63,3	59,2	4,1	56,4	52,4	4,0	
Côte-Nord et Nord-du-Québec	56,9	59,9	-3,0	-5,0	52,1	55,3	-3,2	-5,8	4,9	4,5	0,4	8,9	8,6	7,5	1,1	63,5	66,4	-2,9	58,1	61,3	-3,2	
Ensemble du Québec	4 096,7	4 041,7	55,0	1,4	3 774,6	3 713,5	61,1	1,6	322,1	328,2	-6,1	-1,9	7,9	8,1	-0,2	65,6	65,5	0,1	60,5	60,2	0,3	

Notes : Puisqu'elles sont sujettes à de plus grandes marges d'erreur, les estimations infraprovinciales sont présentées sous forme de moyennes trimestrielles. La série obtenue contient moins d'observations irrégulières, tout en préservant la tendance sous-jacente de la série mensuelle.

L'enquête sur la population active étant une enquête auprès des individus, les données régionales portent sur la région de résidence des personnes et non sur celle de leur lieu de travail.

Les variations sont calculées à partir des données arrondies. Elles peuvent donc différer légèrement des variations réelles.

Source : CANSIM - Statistique Canada.

Tableau 12b

Indicateurs de la population active pour les régions économiques

(estimations en milliers désaisonnalisées, moyennes mobiles de trois mois se terminant en juin)

	Juin																				
	Population active				Emploi				Chômage				Taux de chômage			Taux d'activité			Taux d'emploi		
	Jun	Mars	Variation		Jun	Mars	Variation		Jun	Mars	Variation		Jun	Mars	Var.	Jun	Mars	Var.	Jun	Mars	Var.
2006	2006	Nbre	%	2006	2006	Nbre	%	2006	2006	Nbre	%	2006	2006	Var.	2006	2006	Var.	2006	2006	Var.	
Régions économiques																					
Gaspésie-Îles-de-la-Madeleine	41,7	40,2	1,5	3,7	34,0	32,4	1,6	4,9	7,6	7,7	-0,1	-1,3	18,3	19,3	-1,0	51,7	49,9	1,8	42,1	40,2	1,9
Bas-Saint-Laurent	101,6	100,8	0,8	0,8	92,3	91,5	0,8	0,9	9,2	9,3	-0,1	-1,1	9,1	9,3	-0,2	60,8	60,4	0,4	55,2	54,8	0,4
Capitale-Nationale	367,1	368,8	-1,7	-0,5	352,8	347,6	5,2	1,5	14,2	21,2	-7,0	-33,0	3,9	5,8	-1,9	65,7	66,1	-0,4	63,1	62,3	0,8
Chaudière-Appalaches	221,2	221,6	-0,4	-0,2	207,4	210,0	-2,6	-1,2	13,9	11,6	2,3	19,8	6,3	5,2	1,1	68,2	68,4	-0,2	63,9	64,9	-1,0
Estrie	161,3	158,2	3,1	2,0	149,8	146,0	3,8	2,6	11,6	12,2	-0,6	-4,9	7,2	7,7	-0,5	65,5	64,4	1,1	60,9	59,5	1,4
Centre-du-Québec	122,5	122,5	0,0	0,0	112,6	113,5	-0,9	-0,8	10,0	8,9	1,1	12,4	8,1	7,3	0,8	66,8	66,9	-0,1	61,4	62,0	-0,6
Montérégie	750,7	750,7	0,0	0,0	698,8	698,4	0,4	0,1	51,9	52,3	-0,4	-0,8	6,9	7,0	-0,1	67,7	67,9	-0,2	63,1	63,2	-0,1
Montréal	1 035,0	1 040,2	-5,2	-0,5	926,1	920,0	6,1	0,7	109,0	120,2	-11,2	-9,3	10,5	11,6	-1,1	65,5	65,9	-0,4	58,6	58,3	0,3
Laval	198,4	200,8	-2,4	-1,2	185,4	187,3	-1,9	-1,0	13,0	13,4	-0,4	-3,0	6,5	6,7	-0,2	65,3	66,3	-1,0	61,0	61,9	-0,9
Lanaudière	220,2	222,5	-2,3	-1,0	205,2	208,5	-3,3	-1,6	15,0	14,0	1,0	7,1	6,8	6,3	0,5	64,2	65,3	-1,1	59,8	61,2	-1,4
Laurentides	275,6	269,4	6,2	2,3	253,3	244,0	9,3	3,8	22,3	25,4	-3,1	-12,2	8,1	9,4	-1,3	66,4	65,3	1,1	61,1	59,1	2,0
Ouataouais	192,5	204,1	-11,6	-5,7	180,5	192,1	-11,6	-6,0	12,0	12,0	0,0	0,0	6,2	5,9	0,3	67,7	72,0	-4,3	63,4	67,8	-4,4
Abitibi-Témiscamingue	72,4	73,6	-1,2	-1,6	64,8	67,3	-2,5	-3,7	7,6	6,3	1,3	20,6	10,5	8,5	2,0	62,8	63,9	-1,1	56,2	58,4	-2,2
Mauricie	124,3	123,4	0,9	0,7	111,9	113,6	-1,7	-1,5	12,4	9,9	2,5	25,3	9,9	8,0	1,9	57,5	57,1	0,4	51,7	52,6	-0,9
Saguenay-Lac-Saint-Jean	141,0	140,1	0,9	0,6	126,7	126,9	-0,2	-0,2	14,3	13,2	1,1	8,3	10,1	9,4	0,7	62,8	62,4	0,4	56,5	56,5	0,0
Côte-Nord et Nord-du-Québec	55,4	55,6	-0,2	-0,4	50,5	50,3	0,2	0,4	4,9	5,3	-0,4	-7,5	8,8	9,5	-0,7	61,8	62,1	-0,3	56,4	56,1	0,3
Ensemble du Québec	4 080,8	4 092,4	-11,6	-0,3	3 752,1	3 749,5	2,6	0,1	328,7	342,9	-14,2	-4,1	8,1	8,4	-0,3	65,4	65,7	-0,3	60,1	60,2	-0,1

Notes : Puisqu'elles sont sujettes à de plus grandes marges d'erreur, les estimations infraprovinciales sont présentées sous forme de moyennes trimestrielles. La série obtenue contient moins d'observations irrégulières, tout en préservant la tendance sous-jacente de la série mensuelle.

L'enquête sur la population active étant une enquête auprès des individus, les données régionales portent sur la région de résidence des personnes et non sur celle de leur lieu de travail.

Les variations sont calculées à partir des données arrondies. Elles peuvent donc différer légèrement des variations réelles.

Source : Estimations désaisonnalisées par l'Institut de la statistique du Québec.

Tableau 13a

Indicateurs non désaisonnalisés de la population active pour les régions métropolitaines

(estimations en milliers, moyennes mobiles de trois mois se terminant en juin)

	juin												Taux de chômage			Taux d'activité			Taux d'emploi			
	Population active				Emploi				Chômage													
	2006	2005	Variation		2006	2005	Variation		2006	2005	Variation		2006	2005	Var.	2006	2005	Var.	2006	2005	Var.	
Régions Métropolitaines																						
Saguenay	79,9	75,2	4,7	6,3	73,0	68,2	4,8	7,0	6,9	6,9	0,0	0,0	8,6	9,2	-0,6	63,4	59,5	3,9	57,9	54,0	3,9	
Québec	405,2	407,5	-2,3	-0,6	389,2	383,9	5,3	1,4	16,0	23,6	-7,6	-32,2	3,9	5,8	-1,9	67,7	68,9	-1,2	65,1	64,9	0,2	
Montréal	2 013,5	1 985,1	28,4	1,4	1 846,5	1 818,4	28,1	1,5	167,0	166,7	0,3	0,2	8,3	8,4	-0,1	67,1	67,0	0,1	61,6	61,4	0,2	
Ottawa-Gatineau	685,0	659,8	25,2	3,8	652,7	615,3	37,4	6,1	32,3	44,5	-12,2	-27,4	4,7	6,7	-2,0	72,7	70,9	1,8	69,3	66,1	3,2	
Trois-Rivières	73,4	79,5	-6,1	-7,7	67,8	71,7	-3,9	-5,4	5,7	7,8	-2,1	-26,9	7,8	9,8	-2,0	61,6	67,4	-5,8	56,9	60,8	-3,9	
Sherbrooke	89,3	88,7	0,6	0,7	82,7	82,1	0,6	0,7	6,5	6,7	-0,2	-3,0	7,3	7,6	-0,3	66,1	66,6	-0,5	61,3	61,7	-0,4	
Ensemble du Québec	4 096,7	4 041,7	55,0	1,4	3 774,6	3 713,5	61,1	1,6	322,1	328,2	-6,1	-1,9	7,9	8,1	-0,2	65,6	65,5	0,1	60,5	60,2	0,3	

Tableau 13b

Indicateurs désaisonnalisés de la population active pour les régions métropolitaines

(estimations en milliers, moyennes mobiles de trois mois se terminant en juin)

	juin												Taux de chômage			Taux d'activité			Taux d'emploi			
	Population active				Emploi				Chômage													
	juin 2006	mars 2006	Variation		juin 2006	mars 2006	Variation		juin 2006	mars 2006	Variation		juin 2006	mars 2006	Var.	juin 2006	mars 2006	Var.	juin 2006	mars 2006	Var.	
Régions Métropolitaines																						
Saguenay	79,6	79,0	0,6	0,8	72,5	72,8	-0,3	-0,4	7,1	6,2	0,9	14,5	8,9	7,8	1,1	63,1	62,6	0,5	57,5	57,7	-0,2	
Québec	396,7	401,5	-4,8	-1,2	380,7	379,4	1,3	0,3	16,1	22,1	-6,0	-27,1	4,1	5,5	-1,4	66,3	67,3	-1,0	63,6	63,6	0,0	
Montréal	2 010,2	2 019,0	-8,8	-0,4	1 839,9	1 828,4	11,5	0,6	170,3	190,5	-20,2	-10,6	8,5	9,4	-0,9	67,0	67,5	-0,5	61,4	61,2	0,2	
Ottawa-Gatineau	683,2	686,1	-2,9	-0,4	649,9	650,5	-0,6	-0,1	33,3	35,7	-2,4	-6,7	4,9	5,2	-0,3	72,5	73,0	-0,5	69,0	69,2	-0,2	
Trois-Rivières	72,8	76,0	-3,2	-4,2	67,2	69,1	-1,9	-2,7	5,7	6,9	-1,2	-17,4	7,8	9,1	-1,3	61,1	64,0	-2,9	56,4	58,2	-1,8	
Sherbrooke	88,7	89,9	-1,2	-1,3	81,9	82,4	-0,5	-0,6	6,8	7,5	-0,7	-9,3	7,7	8,3	-0,6	65,7	66,8	-1,1	60,7	61,3	-0,6	
Ensemble du Québec ¹	4 080,8	4 092,4	-11,6	-0,3	3 752,1	3 749,5	2,6	0,1	328,7	342,9	-14,2	-4,1	8,1	8,4	-0,3	65,4	65,7	-0,3	60,1	60,2	-0,1	

1. Les estimations, pour l'ensemble du Québec, sont une moyenne des trois derniers mois calculée par Emploi-Québec.

Notes : Puisqu'elles sont sujettes à de plus grandes marges d'erreur, les estimations des données métropolitaines sont présentées sous forme de moyennes trimestrielles. La série obtenue contient moins d'observations irrégulières, tout en préservant la tendance sous-jacente de la série mensuelle.

L'enquête sur la population active étant une enquête auprès des individus, les données régionales portent sur la région de résidence des personnes et non sur celle de leur lieu de travail.

Les variations sont calculées à partir des données arrondies. Elles peuvent donc différer légèrement des variations réelles.

Les données historiques ont été révisées en janvier 2006

Source : CANSIM - Statistique Canada.