

# L'emploi au Québec

Bulletin mensuel ~ volume 22 numéro 10 ~ octobre 2006

## en bref

- En octobre, le Québec a enregistré un gain de 7 200 emplois **en données désaisonnalisées**. Ce gain d'emplois est la deuxième hausse mensuelle consécutive et la septième depuis le début de l'année. Il est attribuable à la progression des emplois à temps plein qui a compensé la perte de 19 300 emplois à temps partiel. Depuis le 1<sup>er</sup> janvier, l'emploi a crû de 29 500.
- Ce gain d'emplois en octobre combiné au retrait de 6 100 personnes de la population active a fait reculer le chômage de 13 400. Ainsi, le taux de chômage a baissé de 0,3 point de pourcentage, à 7,7 %, son plus bas niveau depuis février 1975.
- À l'instar du Québec, l'Ontario a connu un recul de la population active et du chômage, sans toutefois enregistrer un gain d'emplois. Au total, le marché du travail canadien a enregistré un gain de 50 500 emplois. Depuis le début de l'année, l'emploi a augmenté de 260 800, pour atteindre 16 555 500.
- Selon les **données non désaisonnalisées**, l'emploi au Québec a progressé de 46 400, ou 1,2 %, entre octobre 2005 et octobre 2006. Cette augmentation est exclusivement attribuable aux 71 300 nouveaux emplois à temps plein qui ont compensé la perte de 25 100 emplois à temps partiel.
- Sur la même période, il y avait davantage d'hommes qui entraient sur le marché du travail qu'il en avait qui ont trouvé un emploi. En conséquence, le chômage et le taux de chômage masculin ont augmenté. Inversement, le taux de chômage féminin a reculé, la population active féminine ayant augmenté beaucoup moins que l'emploi.
- Près de 60 % des nouveaux emplois ont été occupés par des personnes ayant entre 45 ans et 64 ans, ce qui va de pair avec l'accroissement de leur poids démographique. À ce propos, la population des personnes de 45 à 64 ans surpasse dorénavant celle des 25 à 44 ans.

**Rédaction :**

Louis-Philippe Tessier-Parent, économiste  
Téléphone : (514) 873-3416  
Courriel: louis-philippe.tessier-parent@mess.gouv.qc.ca

**Production :**

Lamara Yadel, technicien en informatique

**Collaboration :**

Lassad Damak, économiste  
Francine Lessard, secrétaire

**Développement informatique :**

Omar Choucair, analyste en informatique

*L'Emploi au Québec* est un bulletin mensuel produit par la  
Direction générale adjointe de la planification et de l'information sur le marché du travail et par le  
Centre d'étude sur l'emploi et la technologie d'Emploi-Québec

Abonnement et changement d'adresse:

Emploi-Québec  
Direction des communications  
Téléphone : (514) 864-8194  
Télécopieur : (514) 873-4698  
Site Internet : [www.emploi Quebec.net](http://www.emploi Quebec.net)

Dépôt légal - Bibliothèque nationale du Québec, 2006  
ISSN 0837-2470

## ***Le marché du travail au Québec en octobre 2006<sup>1</sup>***

### **Le taux de chômage à son plus bas niveau depuis février 1975**

En octobre, le Québec a enregistré un gain de 7200 emplois. Ce gain d'emplois est la deuxième hausse mensuelle consécutive et la septième depuis le début de l'année. Il est attribuable à la progression des emplois à temps plein qui a compensé la perte de 19300 emplois à temps partiel. Depuis le 1<sup>er</sup> janvier, l'emploi a crû de 29 500.

Ce gain d'emplois en octobre combiné au retrait de 6 100 personnes de la population active a fait reculer le chômage de 13 400. Ainsi, le taux de chômage a baissé de 0,3 point de pourcentage, à 7,7 %. Ce taux est le plus bas depuis février 1975 alors qu'il était à 7,6 %. Pour sa part, le taux d'activité a diminué de 0,2 point, à 65,4 %.

Le taux d'emploi demeurait inchangé en octobre. Il restait à 0,3 point du sommet atteint en avril 2004.

### ***Le marché du travail au Canada en octobre 2006<sup>2</sup>***

À l'instar du Québec, l'Ontario a connu un recul de la population active et du chômage, sans toutefois enregistrer un gain d'emplois. L'augmentation de 16 800 emplois à temps plein n'a pas suffi pour compenser la perte de 18 600 emplois à temps partiel. La baisse mensuelle de l'emploi est la quatrième en autant de mois. Depuis le début de l'année, l'emploi a progressé de 52 100. Pour sa part, la population active diminuait pour un troisième mois de suite.

Pour un deuxième mois consécutif, le taux de chômage ontarien était supérieur au taux canadien. Et bien que supérieurs à ceux du Québec, le taux d'emploi ontarien diminuait en octobre pour un cinquième mois d'affilée et le taux d'activité se repliait pour une troisième fois en autant de mois.

Au total, le marché du travail canadien a enregistré un gain de 50 500 emplois, dont près de la moitié en Alberta alors que cette province ne représente que

11 % de la population active. Une hausse de 67 600 emplois à temps plein au pays a compensé la perte de 17 100 emplois à temps partiel. Cette deuxième hausse mensuelle consécutive a permis de rattraper les emplois perdus depuis le mois de mai dernier. Depuis le début de l'année, l'emploi a augmenté de 260 800, pour atteindre 16 555 500.

La population active étant demeurée à peu près inchangée, la hausse de l'emploi en octobre a contribué à faire reculer le chômage de 45 300 et le taux de chômage de 0,2 point, à 6,2 %, son plus bas niveau depuis juin dernier. La diminution des taux d'activité québécois et ontarien a contribué à faire reculer celui du Canada à son plus bas niveau depuis février 2006.

### ***Le marché du travail au Québec en octobre 2006 par rapport à octobre 2005<sup>3</sup>***

Sur une base non désaisonnalisée, l'emploi au Québec a progressé de 46 400, ou 1,2 %, entre octobre 2005 et octobre 2006. Cette augmentation est exclusivement attribuable aux 71 300 nouveaux emplois à temps plein qui ont compensé la perte de 25 100 emplois à temps partiel.

Malgré une hausse de 68 200 de la population de 15 ans et plus, la population active a augmenté plus modestement que l'emploi, ce qui a fait diminuer de 25 700 le nombre de chômeurs, soit un repli de 8,2 %. Ainsi, le taux de chômage a connu une baisse appréciable de 0,7 point de pourcentage (de 7,7 % à 7,0 %). Pour leur part, le taux d'activité a reculé de 0,4 point, à 65,2 %, tandis que le taux d'emploi a enregistré un gain de 0,1 point, à 60,7 %.

Les données selon le sexe exposent des disparités entre le marché du travail des femmes et celui des hommes. En octobre 2006, il y avait davantage d'hommes qui entraient sur le marché du travail qu'il en avait qui ont trouvé un emploi. En conséquence, le chômage masculin a augmenté de 3200 et le taux de chômage s'est haussé de 0,1 point pour atteindre 7,4 %. Inversement, le taux de chômage féminin a reculé de 1,5 point, à 6,6 %, la population active féminine ayant augmenté beaucoup moins que l'emploi. Ainsi, le taux d'emploi a progressé chez les femmes et diminué chez les hommes. Pour les deux sexes toutefois, le taux d'activité a reculé.

<sup>1</sup> Données désaisonnalisées.

<sup>2</sup> Données désaisonnalisées.

<sup>3</sup> Données non désaisonnalisées.

Les statistiques du marché du travail selon l'âge montrent que les trois groupes d'âge ont vu l'emploi progresser davantage que la population active, de telle sorte qu'ils ont tous vu leur chômage et leur taux de chômage diminuer. Néanmoins, quelques disparités sont observées. Des 46 400 emplois additionnels entre octobre 2005 et octobre 2006, près de 60 % ont été occupés par des personnes ayant entre 45 ans et 64 ans, ce qui va de pair avec l'accroissement de leur poids démographique. Les données par âge révèlent d'ailleurs un changement démographique de taille : la population des personnes de 45 à 64 ans surpasse pour la première fois celle des 25 à 44 ans. Autres distinctions par âges, seul le groupe des 25-44 ans a vu son taux d'activité augmenter pendant que le groupe des 45-64 ans se distinguait par une diminution de son taux d'emploi.

### **Emploi selon les secteurs d'activité**

Les données par secteurs d'activité montrent que des gains notables ont été enregistrés au cours des dix premiers mois de 2006 par rapport aux mêmes mois de l'année précédente. C'est particulièrement visible dans les secteurs suivants : services d'enseignement (+20 700), finance, assurances, immobilier et location (+16 700), services professionnels scientifiques et techniques (+16 500), commerce (+11 400), soins de santé et assistance sociale (+9 300), construction (+8 500) et services aux entreprises, services relatifs aux bâtiments et autres services de soutien (+7 600).

En revanche, les pertes les plus lourdes ont été observées dans les secteurs de la fabrication (-36 600), en particulier dans la fabrication de produits en caoutchouc et en plastique (-6 600), l'impression et activités connexes de soutien (-5 400), les usines de textiles et de produits textiles (-5 100), la fabrication du papier (-4 600) et la première transformation des métaux (-4 200). Hors du secteur de la fabrication, c'est le secteur de l'information, de la culture et des loisirs (-8 900) qui a subi les plus lourdes pertes.

### **Le marché du travail dans les régions<sup>4,5</sup>**

Dans l'ensemble du Québec, le nombre moyen d'emplois non désaisonnalisés de août à octobre 2006 a augmenté de 41 500 par rapport à la même période de l'année précédente.

La majorité des régions, soit 10 régions sur 16, ont contribué à cette hausse, dont Montréal (+30 600), la Montérégie (+6 900), l'Abitibi-Témiscamingue (+5 200), Laval (+4 700) et l'Outaouais (+3 700). À l'opposé, les pertes d'emplois les plus importantes ont été observées dans la Capitale-Nationale (-5 700), au Saguenay—Lac-Saint-Jean (-4 100), en Mauricie (-3 800) et dans l'Estrie (-3 100).

Le taux de chômage moyen a reculé de 0,5 point pour se situer à 7,4 % au Québec au cours de cette période. Des 8 régions qui ont vu leur taux de chômage diminuer, ce sont les régions du Centre-du-Québec (-2,3 points) et de l'Outaouais (-2 points) qui ont le plus progressé. C'est toutefois dans la région de Lanaudière que le taux de chômage le plus faible a été observé, avec un taux de 4,6 %.

Six régions ont vu leur taux de chômage augmenter. C'est dans la région de l'Estrie que la hausse a été la plus marquée (+2,4 points). La région de la Gaspésie—Îles-de-la-Madeleine demeure celle où le taux de chômage était le plus élevé, à 15 %.

---

<sup>4</sup> Puisqu'elles sont sujettes à de plus grandes marges d'erreur, les estimations infraprovinciales sont présentées sous forme de moyennes trimestrielles. La série obtenue contient moins d'observations irrégulières, tout en préservant la tendance sous-jacente de la série mensuelle. Un article sur les moyennes mobiles est paru dans le numéro de janvier 1991 de *La population active* (catalogue 71-001).

<sup>5</sup> L'Enquête sur la population active étant une enquête auprès des individus, les données régionales portent sur la région de résidence des personnes et non sur celle de leur lieu de travail.

## LEXIQUE

### Population de 15 ans et plus

Toutes les personnes âgées de 15 ans et plus, à l'exception des personnes vivant dans les réserves indiennes, des pensionnaires d'institutions et des membres des Forces armées.

### Population active

Population de 15 ans ou plus qui, au cours de la semaine de référence de l'enquête étaient occupées ou en chômage.

### Emploi

Les personnes occupées sont celles qui, au cours de la semaine de référence, ont fait un travail contre rémunération ou en vue d'un bénéfice, ou avaient un emploi, mais n'étaient pas au travail.

### Emploi à temps plein et à temps partiel

L'emploi à temps plein tient compte des personnes qui travaillent habituellement 30 heures ou plus par semaine à leur emploi principal ou à leur unique emploi. L'emploi à temps partiel tient compte des personnes qui travaillent habituellement moins de 30 heures par semaine à leur emploi principal ou à leur unique emploi.

### Chômage

Les chômeurs sont les personnes qui, durant la semaine de référence, étaient disponibles pour travailler et avaient été mises à pied temporairement, avaient cherché un emploi au cours des quatre dernières semaines ou devaient commencer un emploi au cours des quatre prochaines semaines.

### Désaisonnalisation

Les fluctuations dans les données sur le marché du travail sont causées par des mouvements saisonniers, cycliques et irréguliers. Une série de données désaisonnalisées est une série dans laquelle on a supprimé les mouvements saisonniers.

### Taux d'activité

$$\frac{\text{Population active}}{\text{Population de 15 ans et plus}} \times 100$$

### Taux d'emploi

$$\frac{\text{Emploi}}{\text{Population de 15 ans et plus}} \times 100$$

### Taux de chômage

$$\frac{\text{Nombre de chômeurs}}{\text{Population active}} \times 100$$

## MISE EN GARDE MÉTHODOLOGIQUE SUR LES ESTIMATIONS RÉGIONALES SUR LE MARCHÉ DU TRAVAIL

Les estimations régionales sur le marché du travail se distinguent à plusieurs égards des données canadiennes et québécoises sur l'emploi et le chômage, diffusées mensuellement par Statistique Canada et tirées de l'*Enquête sur la population active*. Les estimations dont font part mensuellement les médias sont **désaisonnalisées**, ce qui veut dire qu'elles sont corrigées des variations saisonnières afin de rendre les données comparables avec celles de n'importe quel autre mois de n'importe quelle année. Statistique Canada ne désaisonnalise pas les données régionales. Des estimations régionales **désaisonnalisées** sont cependant produites par l'Institut de la statistique du Québec.

Les estimations régionales se distinguent des estimations québécoises mensuelles en ce que les premières sont des **moyennes mobiles de trois mois**. Ainsi, l'estimation du taux de chômage d'avril pour Chaudière-Appalaches est en réalité une estimation du taux de chômage moyen de cette région pour les mois de février, mars et avril. L'estimation de mai correspondra au taux moyen de mars, avril et mai. Cette façon de faire a été introduite par Statistique Canada en 1991 afin de réduire les fluctuations mensuelles des estimations régionales non désaisonnalisées occasionnées par la faible taille de l'échantillon à partir duquel sont produites ces estimations.

Malgré l'établissement de moyennes mobiles de trois mois, les estimations régionales, qu'elles soient désaisonnalisées ou non, demeurent entachées de marges d'erreur élevées à cause de cette faible taille de l'échantillon. Celui-ci, qui est de 10 141 ménages par mois pour l'ensemble du Québec, varie selon les régions, de 252 ménages pour la région Centre du Québec à 1 360 ménages en Montérégie. Statistique Canada a estimé les marges d'erreur pour les régions du Québec à partir des estimations moyennes de juillet à décembre 2005.<sup>6</sup>

Selon ces estimations, comme on peut le voir au tableau qui suit, lorsque le taux de chômage **non désaisonné** estimé pour le Québec pour un trimestre donné est de 7,9 %, il y a 67 % de chances que le taux réel, qu'on observerait si l'on recensait tous les ménages du Québec, se situe entre 7,6 % et 8,2 %. Lorsque l'on veut hausser à 90 % l'intervalle de confiance, les bornes inférieure et supérieure sont respectivement de 7,4 % et 8,4 %, ce qui signifie qu'il y a 90 % de probabilité que le taux réel se situe entre ces bornes.

Pour les estimations régionales, la marge d'erreur s'accroît considérablement. Ainsi, une estimation du taux de chômage de 14,5 % pour la Gaspésie—Îles-de-la-Madeleine signifie qu'il y a une probabilité de 67 % que le taux de chômage de cette région se situe entre 13,0 % et 16,0 %. L'intervalle de confiance à 67 % pour cette région est donc dans ce cas-ci de 3 points de pourcentage. Une variation du taux de chômage de 2 points dans un sens ou dans l'autre ne peut alors être considérée statistiquement significative avec un tel intervalle de confiance. À Montréal, où l'échantillon est plus important, un taux estimé de 10,9 % se situe en réalité entre 10,2 % et 11,7 % deux fois sur trois.

---

<sup>6</sup> La période part de la moyenne mobile de trois mois de juillet 2005 à décembre 2005. Le calcul est basé sur la moyenne des MM3M pour les 6 derniers mois de 2005 pour le Québec et les régions. La taille de l'échantillon correspond au nombre moyen de ménages entre juillet et décembre 2005.

## Intervalles de confiance des estimations régionales du taux de chômage

Région	Taille de l'échantillon	Taux de chômage moyen 01-00 à 06-00 *	Intervalle de confiance à 95 %		Intervalle de confiance à 90 %		Intervalle de confiance à 67 %	
			Borne inférieure	Borne supérieure	Borne inférieure	Borne supérieure	Borne inférieure	Borne supérieure
Gaspésie-Iles-de-la-Madeleine	404	14,5	11,5	17,5	12,0	17,1	13,0	16,0
Bas-Saint-Laurent	347	7,5	5,5	9,4	5,8	9,1	6,5	8,4
Québec	814	5,6	4,2	6,9	4,4	6,7	4,9	6,2
Chaudière-Appalaches	1001	5,3	3,6	7,0	3,9	6,7	4,5	6,1
Estrie	878	6,2	4,7	7,6	4,9	7,4	5,5	6,9
Centre-du-Québec	254	7,9	5,1	10,6	5,5	10,2	6,5	9,2
Montérégie	1360	6,6	5,5	7,8	5,7	7,6	6,1	7,2
Montréal	1109	10,9	9,4	12,4	9,6	12,2	10,2	11,7
Laval	281	7,7	5,5	9,8	5,9	9,4	6,6	8,7
Lanaudière	356	6,1	4,1	8,0	4,4	7,7	5,1	7,0
Laurentides	430	7,8	6,2	9,3	6,4	9,1	7,0	8,5
Outaouais	683	6,6	5,2	7,9	5,4	7,7	5,9	7,2
Abitibi-Témiscamingue	423	7,6	5,3	9,9	5,6	9,6	6,5	8,7
Mauricie	768	8,1	5,7	10,4	6,1	10,1	6,9	9,2
Saguenay-Lac-Saint-Jean	697	9,7	7,6	11,9	7,9	11,6	8,7	10,8
Côte-Nord et Nord-du-Québec	337	8,0	4,5	11,6	5,0	11,0	6,3	9,8
Province de Québec	10 141	7,9	7,3	8,5	7,4	8,4	7,6	8,2

Source : Statistique Canada

\*Selon les moyennes mobiles de trois mois de juillet à décembre 2005.

La marge d'erreur élevée des estimations trimestrielles régionales doit inciter l'utilisateur à interpréter ces estimations avec circonspection. Celui-ci doit garder à l'esprit qu'une variation d'une estimation dans un sens, si elle est inférieure à ce qui est expliqué par le coefficient de variation, peut en réalité camoufler une variation en sens contraire.

## Données régionales

Les lecteurs du Bulletin mensuel qui désireraient obtenir des renseignements supplémentaires sur chacune des régions administratives du Québec peuvent aussi communiquer avec les économistes régionaux suivants :

Bas-Saint-Laurent	Louis -Mari Rouleau	(418) 723-5677
Gaspésie—Îles-de-la-Madeleine	François Bédard	(418) 360-8661, poste 302
Saguenay—Lac-Saint-Jean	Clément Desbiens	(418) 549-0595
Capitale-Nationale	Martine Roy	(418) 687-3540, poste 305
Chaudière-Appalaches	Jean Gamache	(418) 838-1116, poste 261
Mauricie	Jules Bergeron	(819) 371-4945
Centre-du-Québec	Éric Lampron	(819) 475-8712
Estrie	Gilles Lecours	(819) 569-9761
Montréal		(514) 725-5221, poste 315
Laurentides	Robert Gareau	(450) 569-7575, poste 232
Laval	Jacques Chapdelaine	(450) 972-3133
Lanaudière	Roger Pedneault	(450) 752-6888, poste 248
Montérégie	Hélène Fortin	(450) 773-7463, poste 311
Outaouais	Ghislain Régis Yoka	(819) 772-3035
Abitibi-Témiscamingue	Lyne Fortin	(819) 763-3226, poste 259
Côte-Nord et Nord-du-Québec	André LePage	(418) 295-4111



Tableau 1a

**Indicateurs de la population active****Québec - Ontario - Canada***(estimations désaisonnalisées)*

	Québec				Ontario				Canada			
	Oct. 06 Estimations	Sept. 06	Variations (000) %	Point de %	Oct. 06 Estimations	Sept. 06	Variations (000) %	Point de de %	Oct. 06 Estimations	Sept. 06	Variations (000) %	Point de %
Population active (000)	4 101,7	4 107,8	-6,1	-0,1	6 926,9	6 943,6	-16,7	-0,2	17 641,2	17 635,9	5,3	0,0
Emploi (000)	3 784,5	3 777,3	7,2	0,2	6 485,5	6 487,3	-1,8	0,0	16 555,5	16 505,0	50,5	0,3
Plein temps (000)	3 115,0	3 088,5	26,5	0,9	5 346,6	5 329,8	16,8	0,3	13 617,5	13 549,9	67,6	0,5
Temps partiel (000)	669,4	688,7	-19,3	-2,8	1 138,9	1 157,5	-18,6	-1,6	2 938,0	2 955,1	-17,1	-0,6
Chômage (000)	317,2	330,6	-13,4	-4,1	441,4	456,3	-14,9	-3,3	1 085,7	1 131,0	-45,3	-4,0
Taux de chômage (%)	7,7	8,0		-0,3	6,4	6,6		-0,2	6,2	6,4		-0,2
Taux d'activité (%)	65,4	65,6		-0,2	67,4	67,7		-0,3	67,1	67,1		0,0
Taux d'emploi (%)	60,3	60,3		0,0	63,1	63,2		-0,1	63,0	62,8		0,2

Note : Les variations sont calculées à partir des données arrondies. Elles peuvent donc différer légèrement des variations réelles.

Les données historiques ont été révisées en janvier 2006

Source : CANSIM - Statistique Canada.

Tableau 1b

**Emploi et taux d'emploi selon les provinces***(estimations désaisonnalisées)*

	<b>Emploi</b>				<b>Taux d'emploi</b>		
	Oct. 06	Sept. 06	Variations		Oct. 06	Sept. 06	Variations
Les provinces	(000)	(000)	(000)	%	(%)	(%)	Point de %
Terre-Neuve-et-Labrador	219,4	217,4	2,0	0,9	51,4	50,9	0,5
Île-du-Prince-Édouard	67,8	68,5	-0,7	-1,0	60,3	60,9	-0,6
Nouvelle-Écosse	441,0	439,4	1,6	0,4	57,8	57,6	0,2
Nouveau-Brunswick	352,7	349,6	3,1	0,9	57,7	57,2	0,5
<b>Québec</b>	<b>3 784,5</b>	<b>3 777,3</b>	<b>7,2</b>	<b>0,2</b>	<b>60,3</b>	<b>60,3</b>	<b>0,0</b>
Ontario	6 485,5	6 487,3	-1,8	0,0	63,1	63,2	-0,1
Manitoba	588,2	588,2	0,0	0,0	65,9	65,9	0,0
Saskatchewan	500,3	497,3	3,0	0,6	67,1	66,7	0,4
Alberta	1 902,1	1 879,5	22,6	1,2	71,1	70,6	0,5
Colombie-Britannique	2 214,0	2 200,7	13,3	0,6	62,7	62,4	0,3
<b>Canada</b>	<b>16 555,5</b>	<b>16 505,0</b>	<b>50,5</b>	<b>0,3</b>	<b>63,0</b>	<b>62,8</b>	<b>0,2</b>

Note : Les variations sont calculées à partir des données arrondies. Elles peuvent donc différer légèrement des variations réelles.  
Les données historiques ont été révisées en janvier 2006.

Tableau 1c

**Chômage et taux de chômage selon les provinces***(estimations désaisonnalisées)*

	<b>Chômage</b>				<b>Taux de chômage</b>		
	Oct. 06	Sept. 06	Variations		Oct. 06	Sept. 06	Variations
Les provinces	(000)	(000)	(000)	%	(%)	(%)	Point de %
Terre-Neuve-et-Labrador	36,2	35,7	0,5	1,4	14,2	14,1	0,1
Île-du-Prince-Édouard	8,5	8,3	0,2	2,4	11,1	10,8	0,3
Nouvelle-Écosse	39,2	36,9	2,3	6,2	8,2	7,7	0,5
Nouveau-Brunswick	31,1	34,1	-3,0	-8,8	8,1	8,9	-0,8
<b>Québec</b>	<b>317,2</b>	<b>330,6</b>	<b>-13,4</b>	<b>-4,1</b>	<b>7,7</b>	<b>8,0</b>	<b>-0,3</b>
Ontario	441,4	456,3	-14,9	-3,3	6,4	6,6	-0,2
Manitoba	25,5	27,0	-1,5	-5,6	4,2	4,4	-0,2
Saskatchewan	20,3	22,1	-1,8	-8,1	3,9	4,3	-0,4
Alberta	58,5	68,8	-10,3	-15,0	3,0	3,5	-0,5
Colombie-Britannique	107,7	111,1	-3,4	-3,1	4,6	4,8	-0,2
<b>Canada</b>	<b>1 085,7</b>	<b>1 131,0</b>	<b>-45,3</b>	<b>-4,0</b>	<b>6,2</b>	<b>6,4</b>	<b>-0,2</b>

Note : Les variations sont calculées à partir des données arrondies. Elles peuvent donc différer légèrement des variations réelles.  
Les données historiques ont été révisées en janvier 2006.

Source : CANSIM - Statistique Canada.

Tableau 2a

**Emploi selon le secteur d'activité au Québec**<sup>1</sup>*(estimations non désaisonnalisées)*

Secteurs	Oct. 06	Oct. 06/Oct. 05		de janv. à oct. 06		
	(000)	(000)	%	(000)	(000)	%
Agriculture	63,8	-1,8	-2,7	66,4	5,3	8,7
Autres branches du secteur primaire	41,7	-0,2	-0,5	40,1	1,8	4,9
Services publics	30,7	1,8	6,2	30,3	-1,5	-4,8
Construction	193,7	-8,4	-4,2	186,3	8,5	4,8
Fabrication	572,5	-32,6	-5,4	583,7	-36,6	-5,9
Commerce	627,9	-3,0	-0,5	625,6	11,4	1,9
Transports, entreposage	172,4	5,9	3,5	166,3	0,0	0,0
Finance, assurances, immobilier et location	219,8	11,9	5,7	221,3	16,7	8,2
Services professionnels, scientifiques et techniques	243,7	19,1	8,5	239,8	16,5	7,4
Services aux entreprises, services relatifs aux bâtiments et autres services de soutien	154,4	13,3	9,4	138,1	7,6	5,9
Services d'enseignement	271,4	15,6	6,1	259,7	20,7	8,7
Soins de santé et assistance sociale	460,9	4,2	0,9	453,8	9,3	2,1
Information, culture et loisirs	165,1	13,0	8,5	160,2	-8,9	-5,3
Hébergement et services de restauration	218,8	0,0	0,0	216,0	-1,6	-0,8
Autres services	158,6	1,8	1,1	159,2	-0,8	-0,5
Administrations publiques	210,0	5,7	2,8	217,7	0,8	0,4
<b>Ensemble des secteurs</b>	<b>3 805,4</b>	<b>46,4</b>	<b>1,2</b>	<b>3 765,2</b>	<b>49,7</b>	<b>1,3</b>

1. Les données sectorielles doivent être interprétées avec prudence compte tenu de leur variabilité.

Note : Les variations sont calculées à partir des données arrondies. Elles peuvent donc différer légèrement des variations réelles.

Tableau 2b

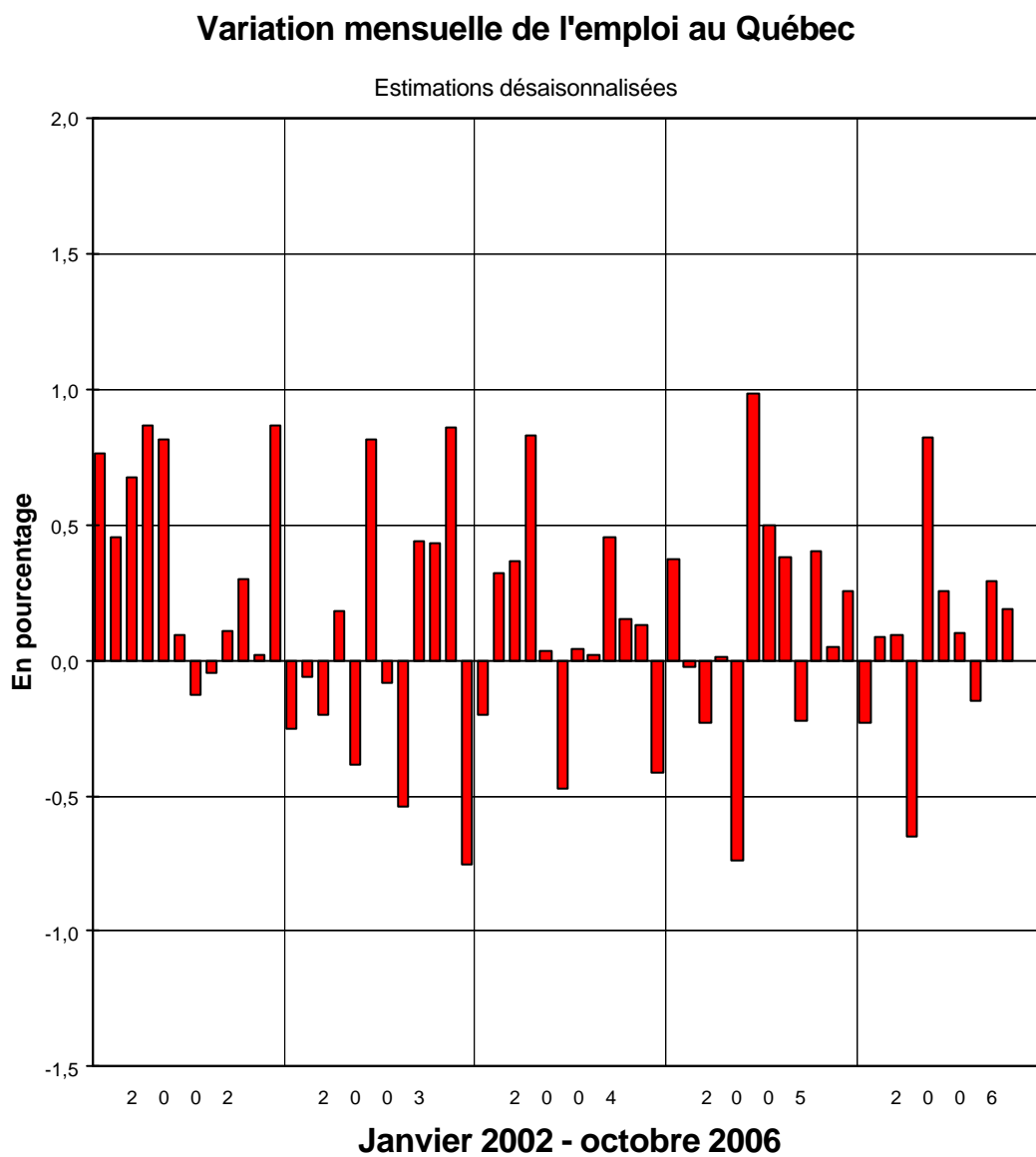
**Emploi selon les groupes de professions**<sup>2</sup>*(estimations non désaisonnalisées)*

	Oct. 06	Oct. 06/Oct. 05		de janv. à oct. 06		
	(000)	(000)	%	(000)	(000)	%
Gestion	307,6	-36,7	-10,7	320,1	-9,9	-3,0
Affaires, finance et administration	696,6	58,5	9,2	680,5	12,2	1,8
Sciences naturelles et appliq. et prof. apparentées	257,2	-0,1	0,0	264,1	9,5	3,8
Secteur de la santé	251,2	4,2	1,7	241,7	1,7	0,7
Sciences sociales, enseignement, adm. pub. et religion	376,9	33,5	9,8	354,4	33,5	10,4
Arts, culture, sports et loisirs	114,5	-0,4	-0,3	128,0	-6,4	-4,8
Ventes et services	911,8	23,6	2,7	886,5	17,3	2,0
Métiers, transport et machinerie	531,3	-3,7	-0,7	530,2	5,3	1,0
Professions propres au secteur primaire	101,2	-4,8	-4,5	98,5	-1,3	-1,4
Transformation, fabrication et serv. d'utilité publique	257,1	-27,7	-9,7	260,7	-12,2	-4,5
<b>Ensemble des professions</b>	<b>3 805,4</b>	<b>46,4</b>	<b>1,2</b>	<b>3 765,2</b>	<b>49,7</b>	<b>1,3</b>

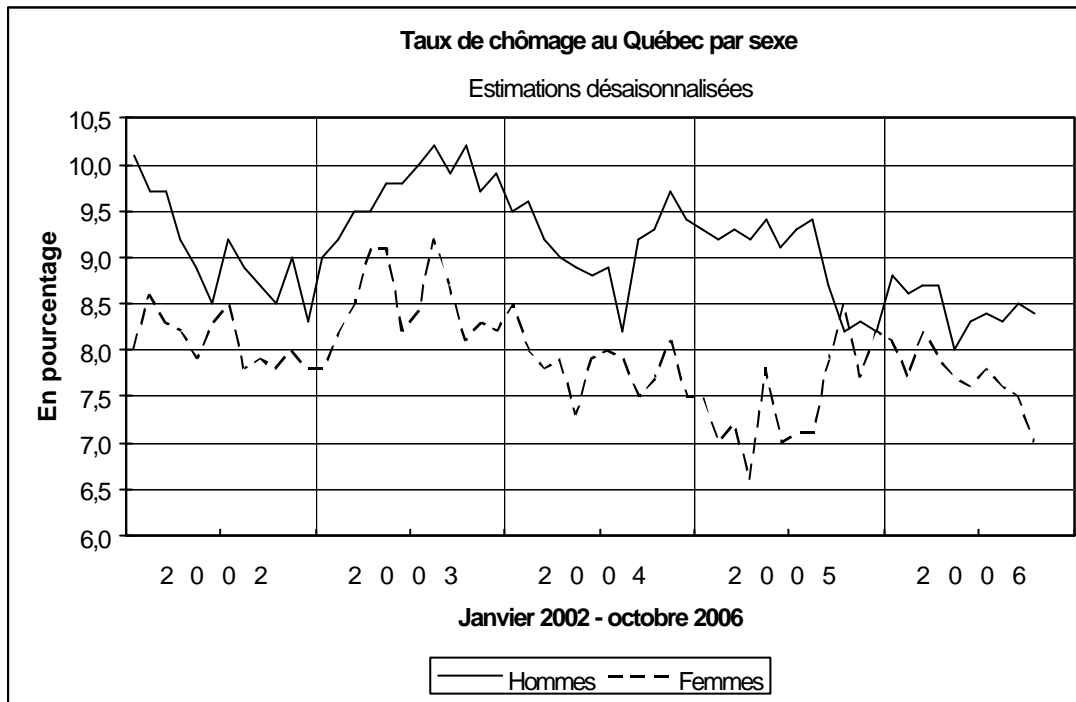
2. Les données professionnelles doivent être interprétées avec prudence compte tenu de leur variabilité.

Source : CANSIM - Statistique Canada.

Graphique 1



Graphique 2a



Graphique 2b

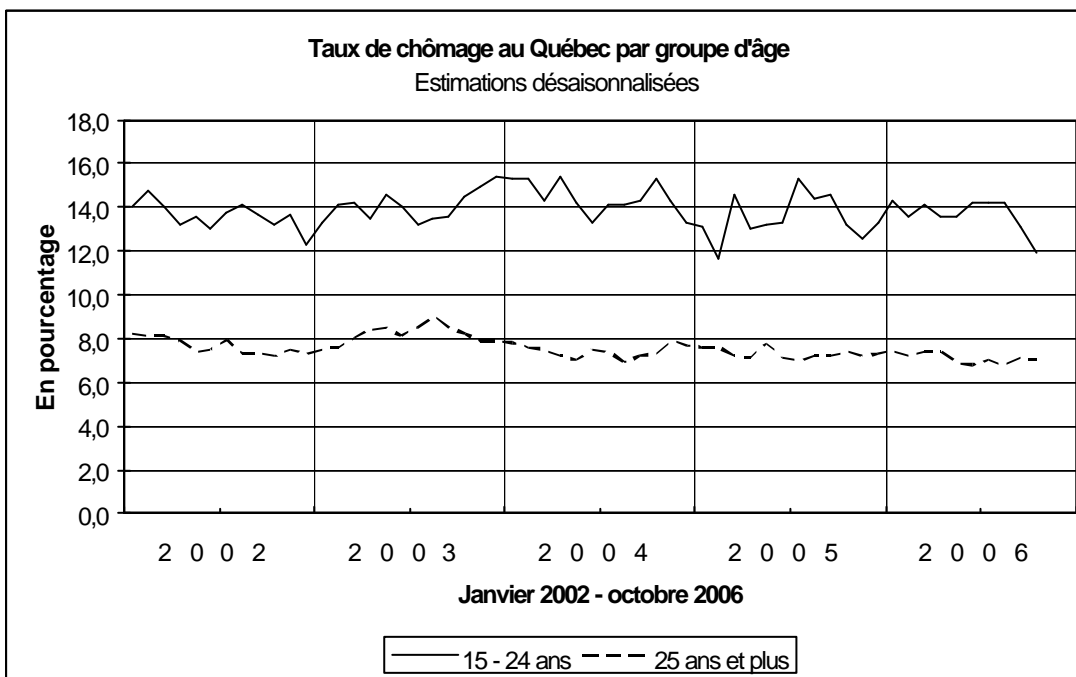


Tableau 3a

**Indicateurs de la population active au Québec selon le groupe d'âge et le sexe***(estimations non désaisonnalisées)*

	Total (15 ans et plus)				15-24 ans				25-44 ans				45-64 ans			
	2006	2005	Var. en nombre	Var. en %	2006	2005	Var. en nombre	Var. en %	2006	2005	Var. en nombre	Var. en %	2006	2005	Var. en nombre	Var. en %
<b>Population (000)</b>	<b>6 272,6</b>	<b>6 204,4</b>	<b>68,2</b>	<b>1,1</b>	<b>951,5</b>	<b>950,0</b>	<b>1,5</b>	<b>0,2</b>	<b>2 159,3</b>	<b>2 169,9</b>	<b>-10,6</b>	<b>-0,5</b>	<b>2 162,7</b>	<b>2 115,6</b>	<b>47,1</b>	<b>2,2</b>
Hommes	3 084,0	3 049,7	34,3	1,1	485,5	484,9	0,6	0,1	1 096,6	1 102,3	-5,7	-0,5	1 067,1	1 042,4	24,7	2,4
Femmes	3 188,6	3 154,7	33,9	1,1	466,0	465,1	0,9	0,2	1 062,8	1 067,6	-4,8	-0,4	1 095,5	1 073,2	22,3	2,1
<b>Population active (000)</b>	<b>4 092,2</b>	<b>4 071,5</b>	<b>20,7</b>	<b>0,5</b>	<b>606,1</b>	<b>605,7</b>	<b>0,4</b>	<b>0,1</b>	<b>1 893,2</b>	<b>1 897,0</b>	<b>-3,8</b>	<b>-0,2</b>	<b>1 526,9</b>	<b>1 504,8</b>	<b>22,1</b>	<b>1,5</b>
Hommes	2 191,5	2 174,4	17,1	0,8	320,4	306,1	14,3	4,7	1 008,2	1 010,6	-2,4	-0,2	822,5	815,6	6,9	0,8
Femmes	1 900,7	1 897,1	3,6	0,2	285,7	299,6	-13,9	-4,6	885,0	886,5	-1,5	-0,2	704,2	689,2	15,0	2,2
<b>Emploi (000)</b>	<b>3 805,4</b>	<b>3 759,0</b>	<b>46,4</b>	<b>1,2</b>	<b>539,7</b>	<b>528,5</b>	<b>11,2</b>	<b>2,1</b>	<b>1 767,8</b>	<b>1 759,6</b>	<b>8,2</b>	<b>0,5</b>	<b>1 436,1</b>	<b>1 409,1</b>	<b>27,0</b>	<b>1,9</b>
Hommes	2 030,0	2 016,2	13,8	0,7	281,8	265,2	16,6	6,3	938,3	940,5	-2,2	-0,2	772,8	769,6	3,2	0,4
Femmes	1 775,3	1 742,8	32,5	1,9	257,9	263,3	-5,4	-2,1	829,5	819,0	10,5	1,3	663,5	639,5	24,0	3,8
<b>Chômage (000)</b>	<b>286,8</b>	<b>312,5</b>	<b>-25,7</b>	<b>-8,2</b>	<b>66,5</b>	<b>77,2</b>	<b>-10,7</b>	<b>-13,9</b>	<b>125,4</b>	<b>137,5</b>	<b>-12,1</b>	<b>-8,8</b>	<b>90,8</b>	<b>95,7</b>	<b>-4,9</b>	<b>-5,1</b>
Hommes	161,4	158,2	3,2	2,0	38,6	40,9	-2,3	-5,6	69,9	70,1	-0,2	-0,3	49,7	46,0	3,7	8,0
Femmes	125,4	154,2	-28,8	-18,7	27,8	36,3	-8,5	-23,4	55,5	67,4	-11,9	-17,7	40,7	49,7	-9,0	-18,1
<b>Taux de chômage (%)</b>	<b>7,0</b>	<b>7,7</b>	<b>-0,7</b>		<b>11,0</b>	<b>12,7</b>	<b>-1,7</b>		<b>6,6</b>	<b>7,2</b>	<b>-0,6</b>		<b>5,9</b>	<b>6,4</b>	<b>-0,5</b>	
Hommes	7,4	7,3	0,1		12,0	13,4	-1,4		6,9	6,9	0,0		6,0	5,6	0,4	
Femmes	6,6	8,1	-1,5		9,7	12,1	-2,4		6,3	7,6	-1,3		5,8	7,2	-1,4	
<b>Taux d'activité (%)</b>	<b>65,2</b>	<b>65,6</b>	<b>-0,4</b>		<b>63,7</b>	<b>63,8</b>	<b>-0,1</b>		<b>87,7</b>	<b>87,4</b>	<b>0,3</b>		<b>70,6</b>	<b>71,1</b>	<b>-0,5</b>	
Hommes	71,1	71,3	-0,2		66,0	63,1	2,9		91,9	91,7	0,2		77,1	78,2	-1,1	
Femmes	59,6	60,1	-0,5		61,3	64,4	-3,1		83,3	83,0	0,3		64,3	64,2	0,1	
<b>Taux d'emploi (%)</b>	<b>60,7</b>	<b>60,6</b>	<b>0,1</b>		<b>56,7</b>	<b>55,6</b>	<b>1,1</b>		<b>81,9</b>	<b>81,1</b>	<b>0,8</b>		<b>66,4</b>	<b>66,6</b>	<b>-0,2</b>	
Hommes	65,8	66,1	-0,3		58,0	54,7	3,3		85,6	85,3	0,3		72,4	73,8	-1,4	
Femmes	55,7	55,2	0,5		55,3	56,6	-1,3		78,0	76,7	1,3		60,6	59,6	1,0	

Note : La somme des composantes n'est pas toujours égale au total en raison des arrondissements.

Les données du chômage et du taux de chômage pour le groupe d'âge 45-64 ans sont calculées par Emploi-Québec.

Les variations sont calculées à partir des données arrondies. Elles peuvent donc différer légèrement des variations réelles.

Source : CANSIM - Statistique Canada.

Tableau 3b

**Indicateurs de la population active en Ontario selon le groupe d'âge et le sexe***(estimations non désaisonnalisées)*

	octobre															
	Total (15 ans et plus)				15-24 ans				25-44 ans				45-64 ans			
	2006	2005	Var. en nombre	Var. en %	2006	2005	Var. en nombre	Var. en %	2006	2005	Var. en nombre	Var. en %	2006	2005	Var. en nombre	Var. en %
<b>Population (000)</b>	<b>10 270,7</b>	<b>10 128,8</b>	<b>141,9</b>	<b>1,4</b>	<b>1 709,6</b>	<b>1 690,9</b>	<b>18,7</b>	<b>1,1</b>	<b>3 731,5</b>	<b>3 745,4</b>	<b>-13,9</b>	<b>-0,4</b>	<b>3 271,1</b>	<b>3 167,2</b>	<b>103,9</b>	<b>3,3</b>
Hommes	5 035,6	4 969,3	66,3	1,3	870,8	861,3	9,5	1,1	1 857,3	1 866,6	-9,3	-0,5	1 610,2	1 559,8	50,4	3,2
Femmes	5 235,1	5 159,5	75,6	1,5	838,8	829,5	9,3	1,1	1 874,2	1 878,8	-4,6	-0,2	1 661,0	1 607,5	53,5	3,3
<b>Population active (000)</b>	<b>6 907,2</b>	<b>6 877,8</b>	<b>29,4</b>	<b>0,4</b>	<b>1 067,8</b>	<b>1 060,0</b>	<b>7,8</b>	<b>0,7</b>	<b>3 241,4</b>	<b>3 304,2</b>	<b>-62,8</b>	<b>-1,9</b>	<b>2 465,3</b>	<b>2 380,0</b>	<b>85,3</b>	<b>3,6</b>
Hommes	3 628,9	3 642,3	-13,4	-0,4	536,9	537,4	-0,5	-0,1	1 716,3	1 737,7	-21,4	-1,2	1 289,1	1 281,6	7,5	0,6
Femmes	3 278,3	3 235,5	42,8	1,3	530,9	522,6	8,3	1,6	1 525,0	1 566,4	-41,4	-2,6	1 176,1	1 098,3	77,8	7,1
<b>Emploi (000)</b>	<b>6 505,2</b>	<b>6 473,4</b>	<b>31,8</b>	<b>0,5</b>	<b>930,9</b>	<b>920,4</b>	<b>10,5</b>	<b>1,1</b>	<b>3 080,8</b>	<b>3 143,5</b>	<b>-62,7</b>	<b>-2,0</b>	<b>2 368,0</b>	<b>2 279,8</b>	<b>88,2</b>	<b>3,9</b>
Hommes	3 416,0	3 438,3	-22,3	-0,6	462,2	464,7	-2,5	-0,5	1 635,1	1 660,3	-25,2	-1,5	1 237,4	1 229,3	8,1	0,7
Femmes	3 089,2	3 035,0	54,2	1,8	468,7	455,7	13,0	2,9	1 445,7	1 483,2	-37,5	-2,5	1 130,6	1 050,4	80,2	7,6
<b>Chômage (000)</b>	<b>402,1</b>	<b>404,5</b>	<b>-2,4</b>	<b>-0,6</b>	<b>136,9</b>	<b>139,6</b>	<b>-2,7</b>	<b>-1,9</b>	<b>160,5</b>	<b>160,6</b>	<b>-0,1</b>	<b>-0,1</b>	<b>97,3</b>	<b>100,2</b>	<b>-2,9</b>	<b>-2,9</b>
Hommes	212,9	203,9	9,0	4,4	74,7	72,7	2,0	2,8	81,2	77,4	3,8	4,9	51,7	52,3	-0,6	-1,1
Femmes	189,2	200,5	-11,3	-5,6	62,2	66,9	-4,7	-7,0	79,3	83,2	-3,9	-4,7	45,5	47,9	-2,4	-5,0
<b>Taux de chômage (%)</b>	<b>5,8</b>	<b>5,9</b>	<b>-0,1</b>		<b>12,8</b>	<b>13,2</b>	<b>-0,4</b>		<b>5,0</b>	<b>4,9</b>	<b>0,1</b>		<b>3,9</b>	<b>4,2</b>	<b>-0,3</b>	
Hommes	5,9	5,6	0,3		13,9	13,5	0,4		4,7	4,5	0,2		4,0	4,1	-0,1	
Femmes	5,8	6,2	-0,4		11,7	12,8	-1,1		5,2	5,3	-0,1		3,9	4,4	-0,5	
<b>Taux d'activité (%)</b>	<b>67,3</b>	<b>67,9</b>	<b>-0,6</b>		<b>62,5</b>	<b>62,7</b>	<b>-0,2</b>		<b>86,9</b>	<b>88,2</b>	<b>-1,3</b>		<b>75,4</b>	<b>75,1</b>	<b>0,3</b>	
Hommes	72,1	73,3	-1,2		61,7	62,4	-0,7		92,4	93,1	-0,7		80,1	82,2	-2,1	
Femmes	62,6	62,7	-0,1		63,3	63,0	0,3		81,4	83,4	-2,0		70,8	68,3	2,5	
<b>Taux d'emploi (%)</b>	<b>63,3</b>	<b>63,9</b>	<b>-0,6</b>		<b>54,5</b>	<b>54,4</b>	<b>0,1</b>		<b>82,6</b>	<b>83,9</b>	<b>-1,3</b>		<b>72,4</b>	<b>72,0</b>	<b>0,4</b>	
Hommes	67,8	69,2	-1,4		53,1	54,0	-0,9		88,0	88,9	-0,9		76,8	78,8	-2,0	
Femmes	59,0	58,8	0,2		55,9	54,9	1,0		77,1	78,9	-1,8		68,1	65,3	2,8	

Note : La somme des composantes n'est pas toujours égale au total en raison des arrondissements.

Les données du chômage et du taux de chômage pour le groupe d'âge 45-64 ans sont calculées par Emploi-Québec.

Les variations sont calculées à partir des données arrondies. Elles peuvent donc différer légèrement des variations réelles.

Source : CANSIM - Statistique Canada.

Tableau 3c

**Indicateurs de la population active au Canada selon le groupe d'âge et le sexe***(estimations non désaisonnalisées)*

	Total (15 ans et plus)				15-24 ans				25-44 ans				45-64 ans			
	2006	2005	Var. en nombre	Var. en %	2006	2005	Var. en nombre	Var. en %	2006	2005	Var. en nombre	Var. en %	2006	2005	Var. en nombre	Var. en %
<b>Population (000)</b>	<b>26 298,9</b>	<b>25 928,4</b>	<b>370,5</b>	<b>1,4</b>	<b>4 332,1</b>	<b>4 295,7</b>	<b>36,4</b>	<b>0,8</b>	<b>9 276,9</b>	<b>9 286,7</b>	<b>-9,8</b>	<b>-0,1</b>	<b>8 642,4</b>	<b>8 394,7</b>	<b>247,7</b>	<b>3,0</b>
Hommes	12 939,7	12 753,6	186,1	1,5	2 211,0	2 191,6	19,4	0,9	4 647,8	4 652,2	-4,4	-0,1	4 273,2	4 150,0	123,2	3,0
Femmes	13 359,2	13 174,8	184,4	1,4	2 121,1	2 104,1	17,0	0,8	4 629,1	4 634,5	-5,4	-0,1	4 369,2	4 244,7	124,5	2,9
<b>Population active (000)</b>	<b>17 606,7</b>	<b>17 388,7</b>	<b>218,0</b>	<b>1,3</b>	<b>2 783,0</b>	<b>2 749,7</b>	<b>33,3</b>	<b>1,2</b>	<b>8 077,1</b>	<b>8 099,1</b>	<b>-22,0</b>	<b>-0,3</b>	<b>6 412,5</b>	<b>6 216,3</b>	<b>196,2</b>	<b>3,2</b>
Hommes	9 340,5	9 256,8	83,7	0,9	1 419,9	1 401,7	18,2	1,3	4 287,1	4 286,7	0,4	0,0	3 413,0	3 358,6	54,4	1,6
Femmes	8 266,1	8 131,9	134,2	1,7	1 363,1	1 348,0	15,1	1,1	3 789,9	3 812,4	-22,5	-0,6	2 999,4	2 857,7	141,7	5,0
<b>Emploi (000)</b>	<b>16 623,4</b>	<b>16 331,4</b>	<b>292,0</b>	<b>1,8</b>	<b>2 489,0</b>	<b>2 432,3</b>	<b>56,7</b>	<b>2,3</b>	<b>7 675,0</b>	<b>7 665,3</b>	<b>9,7</b>	<b>0,1</b>	<b>6 142,1</b>	<b>5 920,7</b>	<b>221,4</b>	<b>3,7</b>
Hommes	8 810,9	8 712,5	98,4	1,1	1 255,8	1 232,7	23,1	1,9	4 076,2	4 067,3	8,9	0,2	3 269,7	3 207,8	61,9	1,9
Femmes	7 812,5	7 618,9	193,6	2,5	1 233,2	1 199,7	33,5	2,8	3 598,8	3 598,0	0,8	0,0	2 872,5	2 713,0	159,5	5,9
<b>Chômage (000)</b>	<b>983,3</b>	<b>1 057,2</b>	<b>-73,9</b>	<b>-7,0</b>	<b>294,1</b>	<b>317,3</b>	<b>-23,2</b>	<b>-7,3</b>	<b>402,1</b>	<b>433,8</b>	<b>-31,7</b>	<b>-7,3</b>	<b>270,4</b>	<b>295,6</b>	<b>-25,2</b>	<b>-8,5</b>
Hommes	529,7	544,3	-14,6	-2,7	164,1	169,0	-4,9	-2,9	210,9	219,4	-8,5	-3,9	143,3	150,8	-7,5	-5,0
Femmes	453,6	512,9	-59,3	-11,6	130,0	148,4	-18,4	-12,4	191,2	214,3	-23,1	-10,8	126,9	144,7	-17,8	-12,3
<b>Taux de chômage (%)</b>	<b>5,6</b>	<b>6,1</b>	<b>-0,5</b>		<b>10,6</b>	<b>11,5</b>	<b>-0,9</b>		<b>5,0</b>	<b>5,4</b>	<b>-0,4</b>		<b>4,2</b>	<b>4,8</b>	<b>-0,6</b>	
Hommes	5,7	5,9	-0,2		11,6	12,1	-0,5		4,9	5,1	-0,2		4,2	4,5	-0,3	
Femmes	5,5	6,3	-0,8		9,5	11,0	-1,5		5,0	5,6	-0,6		4,2	5,1	-0,9	
<b>Taux d'activité (%)</b>	<b>66,9</b>	<b>67,1</b>	<b>-0,2</b>		<b>64,2</b>	<b>64,0</b>	<b>0,2</b>		<b>87,1</b>	<b>87,2</b>	<b>-0,1</b>		<b>74,2</b>	<b>74,1</b>	<b>0,1</b>	
Hommes	72,2	72,6	-0,4		64,2	64,0	0,2		92,2	92,1	0,1		79,9	80,9	-1,0	
Femmes	61,9	61,7	0,2		64,3	64,1	0,2		81,9	82,3	-0,4		68,6	67,3	1,3	
<b>Taux d'emploi (%)</b>	<b>63,2</b>	<b>63,0</b>	<b>0,2</b>		<b>57,5</b>	<b>56,6</b>	<b>0,9</b>		<b>82,7</b>	<b>82,5</b>	<b>0,2</b>		<b>71,1</b>	<b>70,5</b>	<b>0,6</b>	
Hommes	68,1	68,3	-0,2		56,8	56,2	0,6		87,7	87,4	0,3		76,5	77,3	-0,8	
Femmes	58,5	57,8	0,7		58,1	57,0	1,1		77,7	77,6	0,1		65,7	63,9	1,8	

Note : La somme des composantes n'est pas toujours égale au total en raison des arrondissements.

Les données du chômage et du taux de chômage pour le groupe d'âge 45-64 ans sont calculées par Emploi-Québec.

Les variations sont calculées à partir des données arrondies. Elles peuvent donc différer légèrement des variations réelles.

Source : CANSIM - Statistique Canada.



Tableau 3d

**Indicateurs de la population active selon le sexe, Québec, Ontario et Canada***(estimations non désaisonnalisées)*

	Moyenne de janvier à octobre											
	Québec				Ontario				Canada			
	2006	2005	Var. en nombre	Var. en %	2006	2005	Var. en nombre	Var. en %	2006	2005	Var. en nombre	Var. en %
<b>Population de 15 ans et plus (000)</b>	<b>6 245,7</b>	<b>6 175,9</b>	<b>69,7</b>	<b>1,1</b>	<b>10 217,5</b>	<b>10 055,0</b>	<b>162,5</b>	<b>1,6</b>	<b>26 153,4</b>	<b>25 771,8</b>	<b>381,5</b>	<b>1,5</b>
Hommes	3 070,4	3 034,8	35,6	1,2	5 010,7	4 932,8	77,9	1,6	12 866,8	12 675,8	190,9	1,5
Femmes	3 175,2	3 141,1	34,1	1,1	5 206,8	5 122,2	84,5	1,7	13 286,6	13 096,0	190,6	1,5
<b>Population active (000)</b>	<b>4 096,7</b>	<b>4 052,4</b>	<b>44,2</b>	<b>1,1</b>	<b>6 928,4</b>	<b>6 854,6</b>	<b>73,7</b>	<b>1,1</b>	<b>17 591,2</b>	<b>17 348,9</b>	<b>242,2</b>	<b>1,4</b>
Hommes	2 185,0	2 171,3	13,7	0,6	3 655,7	3 633,5	22,1	0,6	9 339,9	9 252,9	86,9	0,9
Femmes	1 911,6	1 881,1	30,4	1,6	3 272,7	3 221,0	51,6	1,6	8 251,3	8 096,0	155,3	1,9
<b>Emploi (000)</b>	<b>3 765,2</b>	<b>3 715,4</b>	<b>49,7</b>	<b>1,3</b>	<b>6 484,9</b>	<b>6 388,6</b>	<b>96,3</b>	<b>1,5</b>	<b>16 466,2</b>	<b>16 151,3</b>	<b>314,8</b>	<b>1,9</b>
Hommes	2 000,1	1 973,3	26,8	1,4	3 419,1	3 387,2	31,9	0,9	8 726,4	8 591,1	135,2	1,6
Femmes	1 765,0	1 742,1	22,8	1,3	3 065,7	3 001,3	64,4	2,1	7 739,7	7 560,1	179,6	2,4
<b>Chômage (000)</b>	<b>331,5</b>	<b>337,0</b>	<b>-5,4</b>	<b>-1,6</b>	<b>443,4</b>	<b>466,0</b>	<b>-22,6</b>	<b>-4,9</b>	<b>1 125,0</b>	<b>1 197,6</b>	<b>-72,6</b>	<b>-6,1</b>
Hommes	184,9	198,0	-13,1	-6,6	236,5	246,3	-9,8	-4,0	613,5	661,7	-48,2	-7,3
Femmes	146,6	138,9	7,6	5,5	206,9	219,7	-12,8	-5,8	511,5	535,8	-24,3	-4,5
<b>Taux de chômage (%)</b>	<b>8,1</b>	<b>8,3</b>	<b>-0,2</b>		<b>6,4</b>	<b>6,8</b>	<b>-0,4</b>		<b>6,4</b>	<b>6,9</b>	<b>-0,5</b>	
Hommes	8,5	9,1	-0,6		6,5	6,8	-0,3		6,6	7,2	-0,6	
Femmes	7,7	7,4	0,3		6,3	6,8	-0,5		6,2	6,6	-0,4	
<b>Taux d'activité (%)</b>	<b>65,6</b>	<b>65,6</b>	<b>0,0</b>		<b>67,8</b>	<b>68,2</b>	<b>-0,4</b>		<b>67,3</b>	<b>67,3</b>	<b>0,0</b>	
Hommes	71,2	71,5	-0,3		73,0	73,7	-0,7		72,6	73,0	-0,4	
Femmes	60,2	59,9	0,3		62,9	62,9	0,0		62,1	61,8	0,3	
<b>Taux d'emploi (%)</b>	<b>60,3</b>	<b>60,2</b>	<b>0,1</b>		<b>63,5</b>	<b>63,5</b>	<b>0,0</b>		<b>63,0</b>	<b>62,7</b>	<b>0,3</b>	
Hommes	65,1	65,0	0,1		68,2	68,7	-0,5		67,8	67,8	0,0	
Femmes	55,6	55,5	0,1		58,9	58,6	0,3		58,3	57,7	0,6	

Note : La somme des composantes n'est pas toujours égale au total en raison des arrondissements.

Les variations sont calculées à partir des données arrondies. Elles peuvent donc différer légèrement des variations réelles.

Source : CANSIM - Statistique Canada.

Tableau 4

**Emploi selon le secteur d'activité***(estimations en milliers et non désaisonnalisées)*

	Moyenne de janvier à octobre											
	Québec				Ontario				Canada			
	2006	2005	Var. en nombre	Var. en %	2006	2005	Var. en nombre	Var. en %	2006	2005	Var. en nombre	Var. en %
Agriculture	66,4	61,1	5,3	8,7	100,5	92,6	7,9	8,6	350,9	346,4	4,4	1,3
Autres branches du secteur primaire	40,1	38,3	1,8	4,9	38,0	34,8	3,2	9,3	329,2	307,7	21,4	7,0
Services publics	30,3	31,9	-1,5	-4,8	48,2	50,2	-1,9	-3,9	121,5	126,0	-4,4	-3,5
Construction	186,3	177,8	8,5	4,8	403,5	390,5	12,9	3,3	1 065,1	1 011,2	53,8	5,3
Fabrication	583,7	620,3	-36,6	-5,9	1 013,1	1 069,2	-56,1	-5,2	2 123,0	2 218,8	-95,7	-4,3
Commerce	625,6	614,1	11,4	1,9	1 009,8	993,8	16,0	1,6	2 624,5	2 561,2	63,2	2,5
Transports, entreposage	166,3	166,2	0,0	0,0	293,2	287,9	5,2	1,8	800,1	793,4	6,7	0,8
Finance, assurances, immobilier et location	221,3	204,6	16,7	8,2	477,7	451,5	26,2	5,8	1 037,0	988,6	48,4	4,9
Services professionnels, scientifiques et tech.	239,8	223,2	16,5	7,4	454,3	441,7	12,6	2,9	1 089,6	1 045,9	43,6	4,2
Services aux entreprises, services relatifs aux bâtiments et autres services de soutien	138,1	130,4	7,6	5,9	294,1	279,0	15,1	5,4	686,3	653,5	32,8	5,0
Services d'enseignement	259,7	238,9	20,7	8,7	441,3	419,9	21,3	5,1	1 147,0	1 089,3	57,6	5,3
Soins de santé et assistance sociale	453,8	444,5	9,3	2,1	635,0	628,3	6,6	1,1	1 780,0	1 735,5	44,4	2,6
Information, culture et loisirs	160,2	169,1	-8,9	-5,3	324,5	303,0	21,5	7,1	752,4	737,7	14,7	2,0
Hébergement et services de restauration	216,0	217,7	-1,6	-0,8	371,7	363,1	8,5	2,4	1 014,1	1 004,8	9,3	0,9
Autres services	159,2	160,0	-0,8	-0,5	264,1	258,5	5,6	2,2	702,4	694,2	8,1	1,2
Administrations publiques	217,7	216,9	0,8	0,4	315,2	323,8	-8,6	-2,7	842,6	836,6	5,9	0,7
<b>Ensemble des secteurs</b>	<b>3 765,2</b>	<b>3 715,4</b>	<b>49,7</b>	<b>1,3</b>	<b>6 484,9</b>	<b>6 388,6</b>	<b>96,3</b>	<b>1,5</b>	<b>16 466,2</b>	<b>16 151,3</b>	<b>314,8</b>	<b>1,9</b>

Note : La somme des composantes n'est pas toujours égale au total en raison des arrondissements.

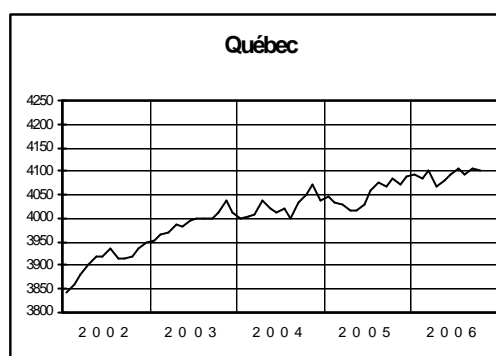
Les variations sont calculées à partir des données arrondies. Elles peuvent donc différer légèrement des variations réelles.

Source : CANSIM - Statistique Canada.

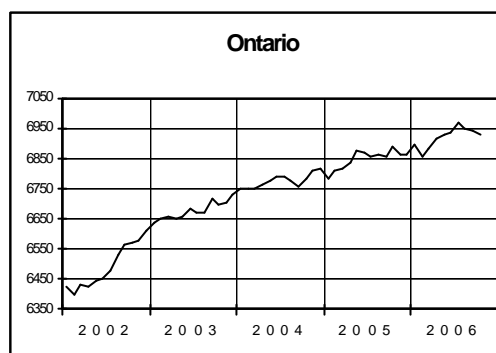
Tableau 5  
**Population active**

(estimations en milliers et désaisonnalisées)

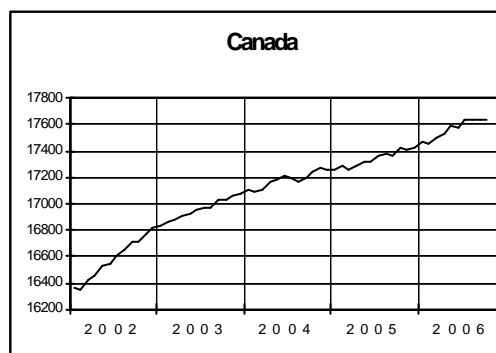
	2002	2003	2004	2005	2006
<b>Québec</b>					
Jan.	3 839,5	3 954,7	3 998,2	4 047,3	4 092,1
Fév.	3 859,7	3 964,0	4 004,7	4 035,0	4 085,4
Mars	3 878,9	3 969,4	4 006,3	4 031,5	4 099,8
Avril	3 899,5	3 988,0	4 037,5	4 016,6	4 066,9
Mai	3 917,9	3 982,0	4 021,9	4 015,5	4 081,2
Juin	3 919,5	3 994,9	4 014,2	4 030,1	4 094,3
Juil.	3 935,3	4 000,9	4 020,4	4 060,6	4 105,3
Août	3 912,5	4 000,4	4 000,9	4 076,7	4 091,4
Sept.	3 913,6	4 000,5	4 034,4	4 068,2	4 107,8
Oct.	3 919,2	4 012,6	4 049,5	4 083,5	4 101,7
Nov.	3 935,0	4 037,9	4 070,2	4 071,2	
Déc.	3 949,4	4 010,4	4 036,4	4 090,4	



	2002	2003	2004	2005	2006
<b>Ontario</b>					
Jan.	6 422,7	6 635,9	6 751,6	6 781,8	6 897,4
Fév.	6 401,2	6 650,5	6 748,9	6 807,4	6 858,6
Mars	6 432,4	6 657,5	6 747,8	6 813,6	6 886,0
Avril	6 427,9	6 649,1	6 765,0	6 838,2	6 915,1
Mai	6 444,9	6 660,1	6 779,0	6 875,8	6 929,3
Juin	6 451,6	6 683,0	6 791,9	6 867,8	6 934,3
Juil.	6 479,1	6 671,5	6 788,7	6 857,0	6 969,0
Août	6 529,6	6 670,4	6 774,2	6 862,3	6 947,8
Sept.	6 564,2	6 714,4	6 753,3	6 858,4	6 943,6
Oct.	6 569,5	6 699,2	6 784,4	6 889,5	6 926,9
Nov.	6 577,0	6 702,7	6 806,6	6 864,3	
Déc.	6 609,5	6 726,7	6 815,3	6 859,6	



	2002	2003	2004	2005	2006
<b>Canada</b>					
Jan.	16 362,6	16 830,7	17 103,4	17 255,0	17 473,5
Fév.	16 346,0	16 866,1	17 093,4	17 283,3	17 455,5
Mars	16 427,1	16 881,6	17 110,5	17 261,7	17 507,5
Avril	16 460,7	16 908,8	17 162,1	17 281,8	17 532,4
Mai	16 525,9	16 920,8	17 183,2	17 325,1	17 588,0
Juin	16 540,0	16 955,6	17 216,0	17 320,5	17 577,3
Juil.	16 608,3	16 967,6	17 194,0	17 357,1	17 641,5
Août	16 647,1	16 968,4	17 166,3	17 378,8	17 629,7
Sept.	16 705,3	17 028,8	17 195,7	17 361,0	17 635,9
Oct.	16 716,9	17 035,0	17 238,0	17 423,2	17 641,2
Nov.	16 764,1	17 066,5	17 278,2	17 409,5	
Déc.	16 809,0	17 081,2	17 260,1	17 429,9	



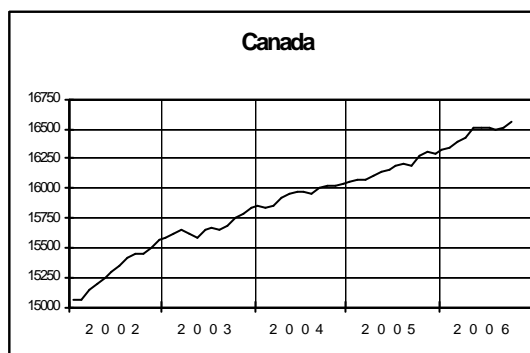
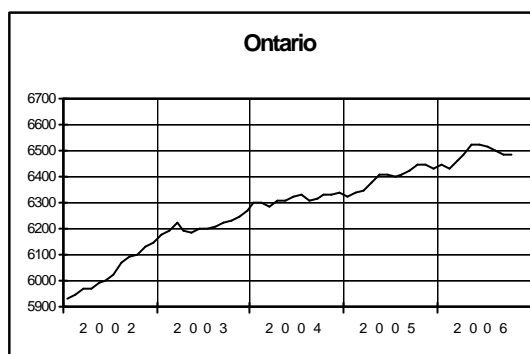
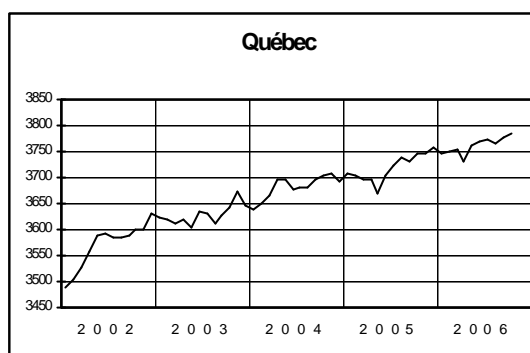
Note : Les données historiques ont été révisées en janvier 2006.  
Source : CANSIM - Statistique Canada.

Tableau 6

**Emploi**

(estimations en milliers et désaisonnalisées)

	2002	2003	2004	2005	2006
<b>Québec</b>					
Jan.	3 488,2	3 621,0	3 638,6	3 705,2	3 746,3
Fév.	3 503,9	3 618,8	3 650,3	3 704,3	3 749,4
Mars	3 527,6	3 611,6	3 663,5	3 695,6	3 752,9
Avril	3 558,1	3 618,1	3 693,9	3 695,9	3 728,6
Mai	3 587,0	3 604,2	3 695,1	3 668,7	3 759,1
Juin	3 590,2	3 633,6	3 677,5	3 704,6	3 768,5
Juil.	3 585,7	3 630,5	3 679,0	3 723,1	3 772,2
Août	3 583,9	3 610,9	3 679,6	3 737,2	3 766,4
Sept.	3 587,8	3 626,8	3 696,3	3 728,8	3 777,3
Oct.	3 598,5	3 642,3	3 701,9	3 743,7	3 784,5
Nov.	3 599,1	3 673,5	3 706,8	3 745,6	
Déc.	3 630,1	3 645,9	3 691,4	3 755,0	
<b>Ontario</b>					
Jan.	5 935,3	6 177,7	6 299,0	6 327,1	6 449,0
Fév.	5 943,8	6 195,1	6 299,5	6 343,5	6 431,8
Mars	5 967,8	6 224,2	6 284,0	6 347,6	6 463,0
Avril	5 970,2	6 190,7	6 306,0	6 378,9	6 486,8
Mai	5 992,1	6 187,4	6 311,7	6 405,9	6 520,8
Juin	6 001,0	6 201,8	6 327,3	6 406,0	6 522,2
Juil.	6 023,1	6 198,7	6 334,3	6 398,8	6 516,4
Août	6 068,7	6 210,8	6 312,0	6 405,4	6 501,2
Sept.	6 095,4	6 224,4	6 316,8	6 425,7	6 487,3
Oct.	6 102,1	6 233,2	6 335,2	6 449,9	6 485,5
Nov.	6 130,5	6 243,3	6 334,6	6 446,8	
Déc.	6 145,4	6 274,0	6 343,1	6 433,4	
<b>Canada</b>					
Jan.	15 058,5	15 581,0	15 846,4	16 051,7	16 321,0
Fév.	15 061,6	15 614,3	15 840,4	16 070,6	16 345,7
Mars	15 139,2	15 641,9	15 851,0	16 065,9	16 396,2
Avril	15 191,2	15 618,3	15 920,1	16 107,9	16 418,2
Mai	15 244,2	15 588,6	15 950,7	16 136,2	16 514,9
Juin	15 297,9	15 653,3	15 975,8	16 151,2	16 510,3
Juil.	15 342,4	15 660,3	15 972,0	16 180,4	16 504,8
Août	15 420,3	15 652,2	15 950,3	16 201,1	16 488,8
Sept.	15 450,6	15 689,5	15 995,7	16 196,6	16 505,0
Oct.	15 455,7	15 746,5	16 018,7	16 267,9	16 555,5
Nov.	15 505,2	15 785,2	16 026,3	16 303,4	
Déc.	15 555,7	15 827,0	16 040,0	16 294,7	

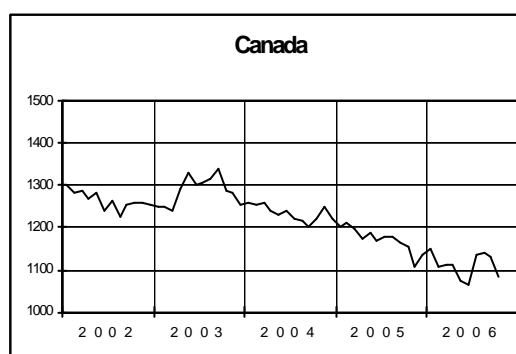
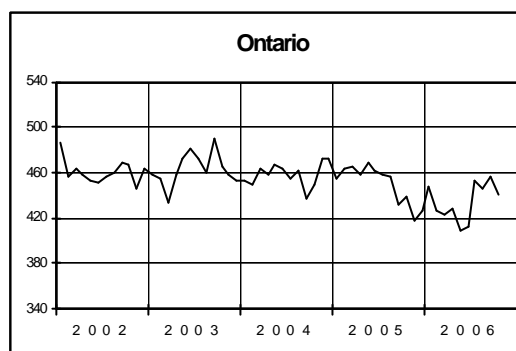
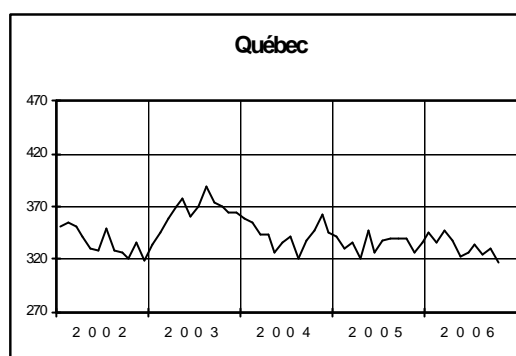


Note : Les données historiques ont été révisées en janvier 2006.  
 Source : CANSIM - Statistique Canada.

Tableau 7  
**Chômage**

(estimations en milliers et désaisonnalisées)

	2002	2003	2004	2005	2006
<b>Québec</b>					
Jan.	351,3	333,7	359,6	342,2	345,7
Fév.	355,8	345,2	354,4	330,7	336,0
Mars	351,3	357,8	342,8	335,9	347,0
Avril	341,4	369,9	343,6	320,7	338,2
Mai	330,9	377,9	326,8	346,8	322,0
Juin	329,2	361,3	336,8	325,5	325,8
Juil.	349,7	370,4	341,4	337,5	333,2
Août	328,6	389,5	321,3	339,6	325,0
Sept.	325,8	373,7	338,2	339,4	330,6
Oct.	320,7	370,3	347,5	339,8	317,2
Nov.	336,0	364,3	363,4	325,5	
Déc.	319,3	364,5	345,0	335,3	
<b>Ontario</b>					
Jan.	487,4	458,2	452,6	454,7	448,4
Fév.	457,4	455,4	449,5	463,9	426,9
Mars	464,6	433,3	463,8	465,9	423,0
Avril	457,7	458,4	459,0	459,3	428,3
Mai	452,8	472,7	467,3	469,9	408,5
Juin	450,7	481,2	464,6	461,8	412,0
Juil.	456,0	472,8	454,4	458,2	452,6
Août	460,9	459,6	462,2	456,9	446,6
Sept.	468,8	490,0	436,5	432,6	456,3
Oct.	467,4	466,0	449,2	439,6	441,4
Nov.	446,5	459,4	472,0	417,5	
Déc.	464,1	452,7	472,2	426,2	
<b>Canada</b>					
Jan.	1 304,1	1 249,7	1 257,0	1 203,3	1 152,5
Fév.	1 284,4	1 251,8	1 253,0	1 212,7	1 109,8
Mars	1 287,9	1 239,7	1 259,5	1 195,7	1 111,3
Avril	1 269,5	1 290,4	1 242,0	1 173,9	1 114,2
Mai	1 281,7	1 332,2	1 232,5	1 188,9	1 073,2
Juin	1 242,1	1 302,2	1 240,2	1 169,3	1 067,1
Juil.	1 265,9	1 307,3	1 222,0	1 176,7	1 136,7
Août	1 226,8	1 316,2	1 216,1	1 177,7	1 140,9
Sept.	1 254,7	1 339,3	1 200,0	1 164,4	1 131,0
Oct.	1 261,2	1 288,5	1 219,3	1 155,3	1 085,7
Nov.	1 258,9	1 281,4	1 251,8	1 106,1	
Déc.	1 253,3	1 254,3	1 220,2	1 135,2	

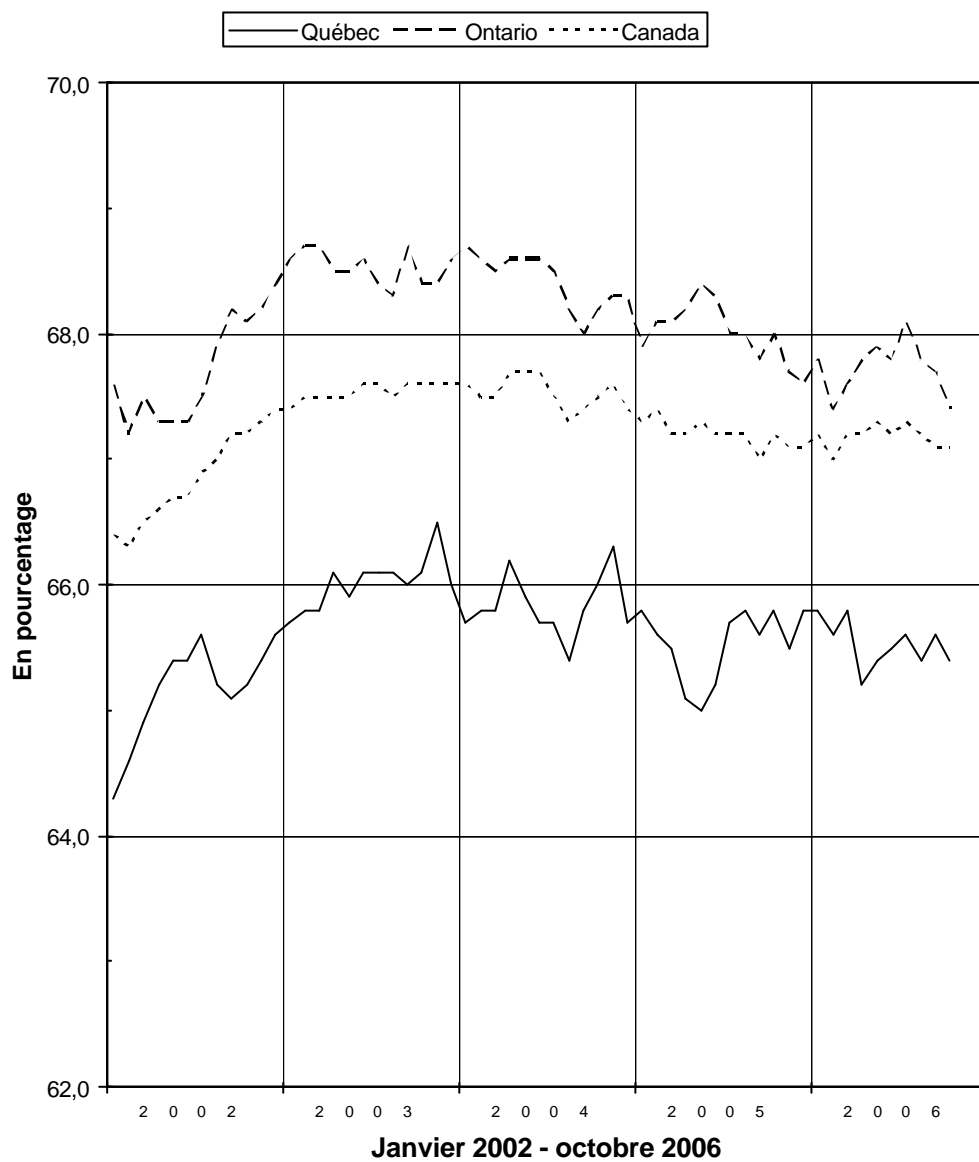


Note : Les données historiques ont été révisées en janvier 2006.  
Source : CANSIM - Statistique Canada.

**Tableau 8**  
**Taux d'activité**  
*(Estimations désaisonnalisées, en pourcentage)*

	2002	2003	2004	2005	2006
	<b>Québec</b>				
<b>Janvier</b>	64,3	65,7	65,7	65,8	65,8
<b>Février</b>	64,6	65,8	65,8	65,6	65,6
<b>Mars</b>	64,9	65,8	65,8	65,5	65,8
<b>Avril</b>	65,2	66,1	66,2	65,1	65,2
<b>Mai</b>	65,4	65,9	65,9	65,0	65,4
<b>Juin</b>	65,4	66,1	65,7	65,2	65,5
<b>Juillet</b>	65,6	66,1	65,7	65,7	65,6
<b>Août</b>	65,2	66,1	65,4	65,8	65,4
<b>Septembre</b>	65,1	66,0	65,8	65,6	65,6
<b>Octobre</b>	65,2	66,1	66,0	65,8	65,4
<b>Novembre</b>	65,4	66,5	66,3	65,5	
<b>Décembre</b>	65,6	66,0	65,7	65,8	
	<b>Ontario</b>				
<b>Janvier</b>	67,6	68,6	68,7	67,9	67,8
<b>Février</b>	67,2	68,7	68,6	68,1	67,4
<b>Mars</b>	67,5	68,7	68,5	68,1	67,6
<b>Avril</b>	67,3	68,5	68,6	68,2	67,8
<b>Mai</b>	67,3	68,5	68,6	68,4	67,9
<b>Juin</b>	67,3	68,6	68,6	68,3	67,8
<b>Juillet</b>	67,5	68,4	68,5	68,0	68,1
<b>Août</b>	67,9	68,3	68,2	68,0	67,8
<b>Septembre</b>	68,2	68,7	68,0	67,8	67,7
<b>Octobre</b>	68,1	68,4	68,2	68,0	67,4
<b>Novembre</b>	68,2	68,4	68,3	67,7	
<b>Décembre</b>	68,4	68,6	68,3	67,6	
	<b>Canada</b>				
<b>Janvier</b>	66,4	67,4	67,6	67,3	67,2
<b>Février</b>	66,3	67,5	67,5	67,4	67,0
<b>Mars</b>	66,5	67,5	67,5	67,2	67,2
<b>Avril</b>	66,6	67,5	67,7	67,2	67,2
<b>Mai</b>	66,7	67,5	67,7	67,3	67,3
<b>Juin</b>	66,7	67,6	67,7	67,2	67,2
<b>Juillet</b>	66,9	67,6	67,5	67,2	67,3
<b>Août</b>	67,0	67,5	67,3	67,2	67,2
<b>Septembre</b>	67,2	67,6	67,4	67,0	67,1
<b>Octobre</b>	67,2	67,6	67,5	67,2	67,1
<b>Novembre</b>	67,3	67,6	67,6	67,1	
<b>Décembre</b>	67,4	67,6	67,4	67,1	

Note : Les données historiques ont été révisées en janvier 2006.  
Source : CANSIM - Statistique Canada.

**Taux d'activité désaisonnalisé**

**Tableau 9**  
**Taux de chômage**  
*(Estimations désaisonnalisées, en pourcentage)*

	2002	2003	2004	2005	2006
	<b>Québec</b>				
<b>Janvier</b>	9,1	8,4	9,0	8,5	8,4
<b>Février</b>	9,2	8,7	8,8	8,2	8,2
<b>Mars</b>	9,1	9,0	8,6	8,3	8,5
<b>Avril</b>	8,8	9,3	8,5	8,0	8,3
<b>Mai</b>	8,4	9,5	8,1	8,6	7,9
<b>Juin</b>	8,4	9,0	8,4	8,1	8,0
<b>Juillet</b>	8,9	9,3	8,5	8,3	8,1
<b>Août</b>	8,4	9,7	8,0	8,3	7,9
<b>Septembre</b>	8,3	9,3	8,4	8,3	8,0
<b>Octobre</b>	8,2	9,2	8,6	8,3	7,7
<b>Novembre</b>	8,5	9,0	8,9	8,0	
<b>Décembre</b>	8,1	9,1	8,5	8,2	
	<b>Ontario</b>				
<b>Janvier</b>	7,6	6,9	6,7	6,7	6,5
<b>Février</b>	7,1	6,8	6,7	6,8	6,2
<b>Mars</b>	7,2	6,5	6,9	6,8	6,1
<b>Avril</b>	7,1	6,9	6,8	6,7	6,2
<b>Mai</b>	7,0	7,1	6,9	6,8	5,9
<b>Juin</b>	7,0	7,2	6,8	6,7	5,9
<b>Juillet</b>	7,0	7,1	6,7	6,7	6,5
<b>Août</b>	7,1	6,9	6,8	6,7	6,4
<b>Septembre</b>	7,1	7,3	6,5	6,3	6,6
<b>Octobre</b>	7,1	7,0	6,6	6,4	6,4
<b>Novembre</b>	6,8	6,9	6,9	6,1	
<b>Décembre</b>	7,0	6,7	6,9	6,2	
	<b>Canada</b>				
<b>Janvier</b>	8,0	7,4	7,3	7,0	6,6
<b>Février</b>	7,9	7,4	7,3	7,0	6,4
<b>Mars</b>	7,8	7,3	7,4	6,9	6,3
<b>Avril</b>	7,7	7,6	7,2	6,8	6,4
<b>Mai</b>	7,8	7,9	7,2	6,9	6,1
<b>Juin</b>	7,5	7,7	7,2	6,8	6,1
<b>Juillet</b>	7,6	7,7	7,1	6,8	6,4
<b>Août</b>	7,4	7,8	7,1	6,8	6,5
<b>Septembre</b>	7,5	7,9	7,0	6,7	6,4
<b>Octobre</b>	7,5	7,6	7,1	6,6	6,2
<b>Novembre</b>	7,5	7,5	7,2	6,4	
<b>Décembre</b>	7,5	7,3	7,1	6,5	

Note : Les données historiques ont été révisées en janvier 2006.  
Source : CANSIM - Statistique Canada.



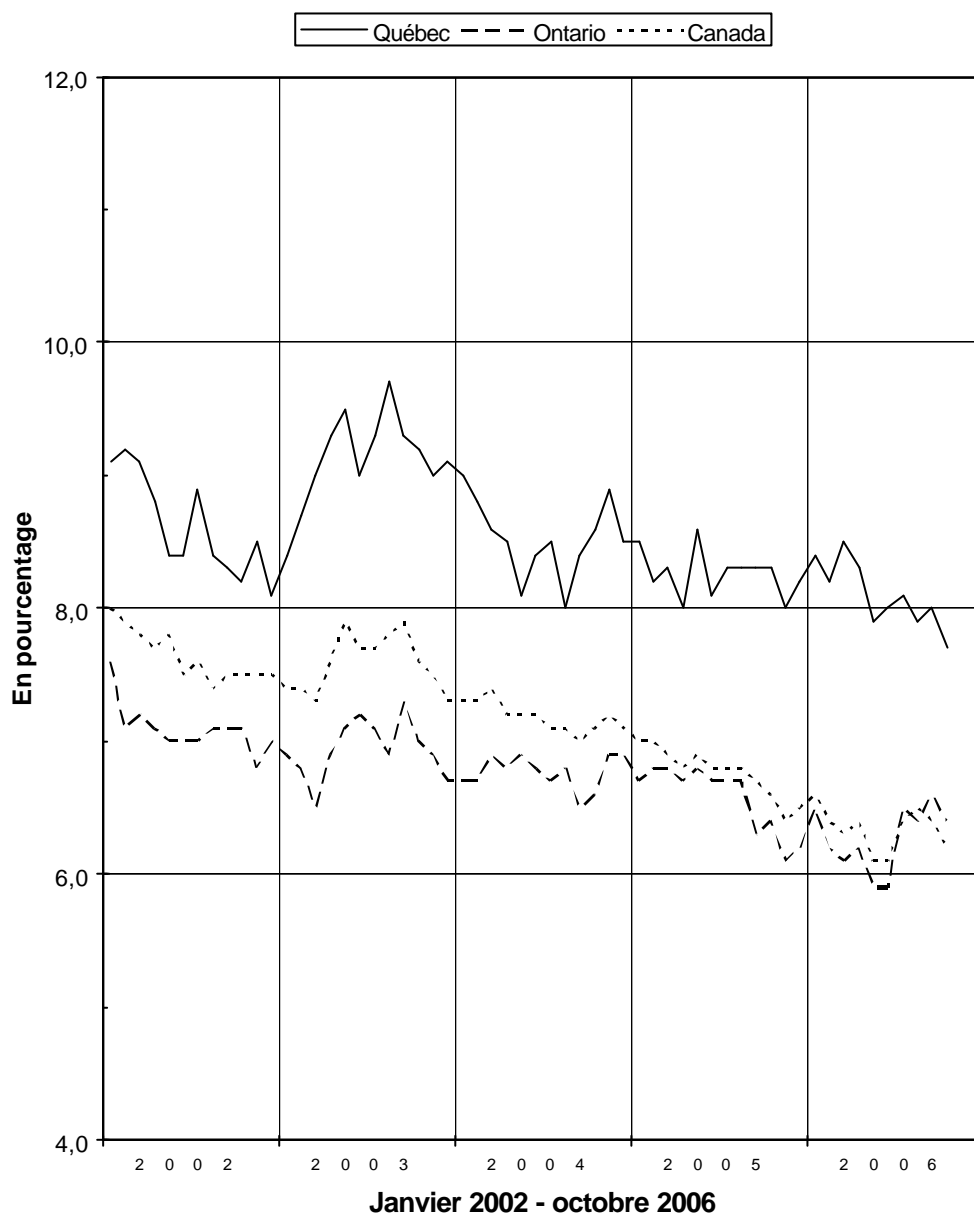
**Taux de chômage désaisonnalisé**

Tableau 10  
**Taux d'emploi**

(Estimations désaisonnalisées, en pourcentage)

	2002	2003	2004	2005	2006
<b>Québec</b>					
Janvier	58,4	60,1	59,8	60,3	60,2
Février	58,6	60,0	60,0	60,2	60,2
Mars	59,0	59,9	60,1	60,0	60,2
Avril	59,5	59,9	60,6	59,9	59,8
Mai	59,9	59,7	60,5	59,4	60,2
Juin	59,9	60,1	60,2	60,0	60,3
Juillet	59,8	60,0	60,2	60,2	60,3
Août	59,7	59,6	60,1	60,4	60,2
Septembre	59,7	59,8	60,3	60,2	60,3
Octobre	59,9	60,0	60,4	60,3	60,3
Novembre	59,8	60,5	60,4	60,3	
Décembre	60,3	60,0	60,1	60,4	
<b>Ontario</b>					
Janvier	62,4	63,9	64,1	63,4	63,4
Février	62,4	64,0	64,0	63,4	63,2
Mars	62,6	64,2	63,8	63,4	63,5
Avril	62,5	63,8	63,9	63,6	63,6
Mai	62,6	63,6	63,9	63,8	63,9
Juin	62,6	63,7	63,9	63,7	63,8
Juillet	62,7	63,6	63,9	63,5	63,7
Août	63,1	63,6	63,6	63,4	63,4
Septembre	63,3	63,7	63,6	63,5	63,2
Octobre	63,3	63,7	63,7	63,7	63,1
Novembre	63,5	63,7	63,6	63,6	
Décembre	63,6	63,9	63,6	63,4	
<b>Canada</b>					
Janvier	61,1	62,4	62,7	62,6	62,7
Février	61,1	62,5	62,6	62,6	62,8
Mars	61,3	62,5	62,6	62,6	62,9
Avril	61,4	62,4	62,8	62,6	62,9
Mai	61,6	62,2	62,8	62,7	63,2
Juin	61,7	62,4	62,8	62,6	63,1
Juillet	61,8	62,3	62,7	62,7	63,0
Août	62,1	62,3	62,6	62,7	62,9
Septembre	62,1	62,3	62,7	62,6	62,8
Octobre	62,1	62,5	62,7	62,7	63,0
Novembre	62,2	62,6	62,7	62,8	
Décembre	62,4	62,7	62,7	62,7	

Note : Les données historiques ont été révisées en janvier 2006.  
Source : CANSIM - Statistique Canada.

### Taux d'emploi désaisonnalisé

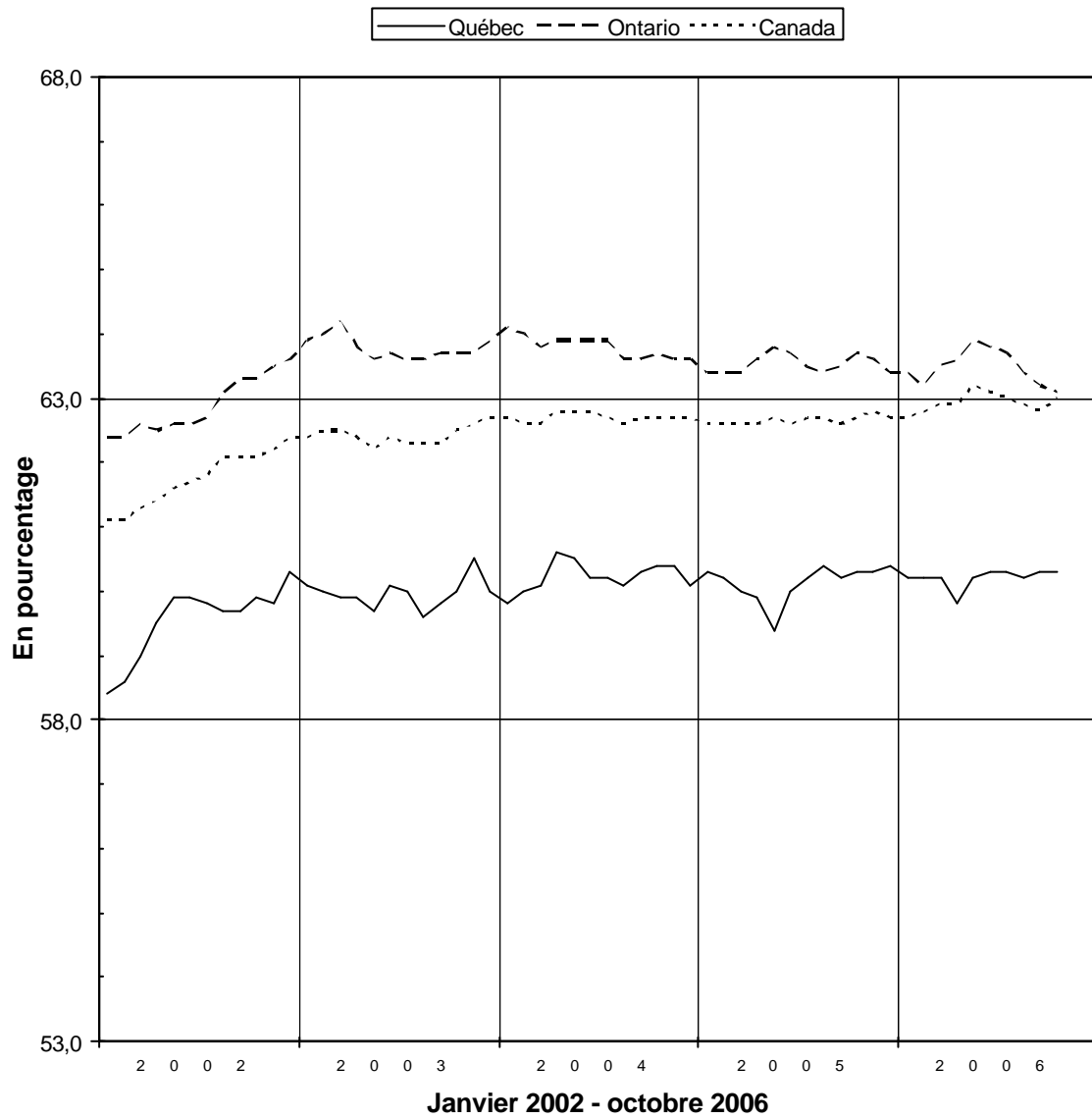


Tableau 11

**Emploi, plein temps et temps partiel, selon le sexe et l'âge, Québec***(estimations en milliers et non désaisonnalisées)*

	Oct. 2006	Oct. 2005	Var. en nombre	Var. en %	De janv. à oct. 2006	De janv. à oct. 2005	Var. en nombre	Var. en %
<b>Temps partiel</b>								
Hommes	238,9	239,7	-0,8	-0,3	224,1	220,2	3,8	1,8
Femmes	459,2	483,4	-24,2	-5,0	455,2	441,5	13,6	3,1
15-24 ans	260,6	269,4	-8,8	-3,3	248,6	243,9	4,7	1,9
25-44 ans	206,7	218,6	-11,9	-5,4	204,5	204,7	-0,2	-0,1
45-64 ans	203,2	205,9	-2,7	-1,3	200,7	188,2	12,5	6,6
<b>Total</b>	<b>698,0</b>	<b>723,1</b>	<b>-25,1</b>	<b>-3,5</b>	<b>679,3</b>	<b>661,8</b>	<b>17,5</b>	<b>2,6</b>
<b>Plein temps</b>								
Hommes	1 791,2	1 776,5	14,7	0,8	1 776,0	1 753,0	23,0	1,3
Femmes	1 316,2	1 259,5	56,7	4,5	1 309,7	1 300,6	9,1	0,7
15-24 ans	279,1	259,1	20,0	7,7	297,7	302,9	-5,1	-1,7
25-44 ans	1 561,1	1 541,0	20,1	1,3	1 543,6	1 534,6	9,0	0,6
45-64 ans	1 232,9	1 203,2	29,7	2,5	1 212,0	1 187,2	24,7	2,1
<b>Total</b>	<b>3 107,3</b>	<b>3 036,0</b>	<b>71,3</b>	<b>2,3</b>	<b>3 085,8</b>	<b>3 053,7</b>	<b>32,1</b>	<b>1,1</b>
<b>Total</b>								
Hommes	2 030,0	2 016,2	13,8	0,7	2 000,1	1 973,3	26,8	1,4
Femmes	1 775,3	1 742,8	32,5	1,9	1 765,0	1 742,1	22,8	1,3
15-24 ans	539,7	528,5	11,2	2,1	546,4	546,9	-0,4	-0,1
25-44 ans	1 767,8	1 759,6	8,2	0,5	1 748,2	1 739,4	8,7	0,5
45-64 ans	1 436,1	1 409,1	27,0	1,9	1 412,7	1 375,5	37,2	2,7
<b>Total</b>	<b>3 805,4</b>	<b>3 759,0</b>	<b>46,4</b>	<b>1,2</b>	<b>3 765,2</b>	<b>3 715,4</b>	<b>49,7</b>	<b>1,3</b>

Note : Les données de l'emploi pour le groupe d'âge 45-64 ans sont calculées par Emploi-Québec.  
Source : CANSIM - Statistique Canada.

Tableau 12a

**Indicateurs de la population active pour les régions économiques***(estimations en milliers et non désaisonnalisées, moyennes mobiles de trois mois se terminant en octobre)*

	octobre																				
	Population active				Emploi				Chômage				Taux de chômage			Taux d'activité			Taux d'emploi		
	2006	2005	Variation		2006	2005	Variation		2006	2005	Variation		2006	2005	Var.	2006	2005	Var.	2006	2005	Var.
<b>Régions économiques</b>																					
Gaspésie-Îles-de-la-Madeleine	42,6	41,8	0,8	1,9	36,2	36,0	0,2	0,6	6,4	5,8	0,6	10,3	15,0	13,9	1,1	52,7	51,9	0,8	44,8	44,7	0,1
Bas-Saint-Laurent	103,7	102,4	1,3	1,3	96,3	95,1	1,2	1,3	7,4	7,3	0,1	1,4	7,1	7,1	0,0	62,0	61,4	0,6	57,6	57,0	0,6
Capitale-Nationale	360,9	365,3	-4,4	-1,2	341,3	347,0	-5,7	-1,6	19,6	18,2	1,4	7,7	5,4	5,0	0,4	64,3	65,7	-1,4	60,8	62,4	-1,6
Chaudière-Appalaches	219,4	221,2	-1,8	-0,8	208,3	209,9	-1,6	-0,8	11,2	11,3	-0,1	-0,9	5,1	5,1	0,0	67,4	68,5	-1,1	64,0	65,0	-1,0
Estrie	157,8	157,1	0,7	0,4	144,1	147,2	-3,1	-2,1	13,7	9,9	3,8	38,4	8,7	6,3	2,4	63,9	64,3	-0,4	58,4	60,2	-1,8
Centre-du-Québec	125,3	124,8	0,5	0,4	118,4	115,0	3,4	3,0	7,0	9,8	-2,8	-28,6	5,6	7,9	-2,3	68,0	68,4	-0,4	64,3	63,0	1,3
Montréal	757,7	744,8	12,9	1,7	701,9	695,0	6,9	1,0	55,8	49,8	6,0	12,0	7,4	6,7	0,7	68,1	67,8	0,3	63,1	63,2	-0,1
Montréal	1 057,4	1 039,5	17,9	1,7	959,5	928,9	30,6	3,3	97,9	110,6	-12,7	-11,5	9,3	10,6	-1,3	66,7	66,1	0,6	60,5	59,1	1,4
Laval	207,7	206,1	1,6	0,8	195,0	190,3	4,7	2,5	12,7	15,8	-3,1	-19,6	6,1	7,7	-1,6	68,0	68,5	-0,5	63,8	63,2	0,6
Lanaudière	230,8	231,1	-0,3	-0,1	220,2	216,8	3,4	1,6	10,6	14,4	-3,8	-26,4	4,6	6,2	-1,6	66,8	68,4	-1,6	63,7	64,2	-0,5
Laurentides	267,2	272,8	-5,6	-2,1	250,0	251,4	-1,4	-0,6	17,2	21,4	-4,2	-19,6	6,4	7,8	-1,4	63,9	66,7	-2,8	59,8	61,5	-1,7
Outaouais	198,2	198,4	-0,2	-0,1	188,3	184,6	3,7	2,0	9,9	13,8	-3,9	-28,3	5,0	7,0	-2,0	69,3	70,6	-1,3	65,8	65,7	0,1
Abitibi-Témiscamingue	75,0	70,0	5,0	7,1	68,8	63,6	5,2	8,2	6,2	6,4	-0,2	-3,1	8,3	9,1	-0,8	64,9	60,8	4,1	59,6	55,2	4,4
Mauricie	127,6	130,9	-3,3	-2,5	116,5	120,3	-3,8	-3,2	11,1	10,7	0,4	3,7	8,7	8,2	0,5	58,9	60,7	-1,8	53,8	55,8	-2,0
Saguenay-Lac-Saint-Jean	135,8	138,5	-2,7	-1,9	121,5	125,6	-4,1	-3,3	14,3	12,9	1,4	10,9	10,5	9,3	1,2	60,5	61,6	-1,1	54,1	55,9	-1,8
Côte-Nord et Nord-du-Québec	56,9	55,7	1,2	2,2	53,4	51,4	2,0	3,9	3,5	4,3	-0,8	-18,6	6,2	7,7	-1,5	63,5	62,0	1,5	59,6	57,2	2,4
<b>Ensemble du Québec</b>	<b>4 124,1</b>	<b>4 100,4</b>	<b>23,7</b>	<b>0,6</b>	<b>3 819,6</b>	<b>3 778,1</b>	<b>41,5</b>	<b>1,1</b>	<b>304,5</b>	<b>322,3</b>	<b>-17,8</b>	<b>-5,5</b>	<b>7,4</b>	<b>7,9</b>	<b>-0,5</b>	<b>65,8</b>	<b>66,2</b>	<b>-0,4</b>	<b>61,0</b>	<b>61,0</b>	<b>0,0</b>

Notes : Puisqu'elles sont sujettes à de plus grandes marges d'erreur, les estimations infraprovinciales sont présentées sous forme de moyennes trimestrielles. La série obtenue contient moins d'observations irrégulières, tout en préservant la tendance sous-jacente de la série mensuelle.

L'enquête sur la population active étant une enquête auprès des individus, les données régionales portent sur la région de résidence des personnes et non sur celle de leur lieu de travail. Les variations sont calculées à partir des données arrondies. Elles peuvent donc différer légèrement des variations réelles.

Source : CANSIM - Statistique Canada.

Tableau 12b

**Indicateurs de la population active pour les régions économiques**

(estimations en milliers désaisonnalisées, moyennes mobiles de trois mois se terminant en octobre)

	Octobre																				
	Population active				Emploi				Chômage				Taux de chômage			Taux d'activité			Taux d'emploi		
	Oct.	Juil.	Variation		Oct.	Juil.	Variation		Oct.	Juil.	Variation		Oct.	Juil.	Var.	Oct.	Juil.	Var.	Oct.	Juil.	Var.
2006	2006	Nbre	%	2006	2006	Nbre	%	2006	2006	Nbre	%	2006	2006	Var.	2006	2006	Var.	2006	2006	Var.	
<b>Régions économiques</b>																					
Gaspésie-Îles-de-la-Madeleine	41,6	41,7	-0,1	-0,2	33,8	34,7	-0,9	-2,6	7,8	7,0	0,8	11,4	18,7	16,7	2,0	51,5	51,7	-0,2	41,8	43,0	-1,2
Bas-Saint-Laurent	100,5	100,4	0,1	0,1	91,7	91,1	0,6	0,7	8,9	9,3	-0,4	-4,3	8,8	9,3	-0,5	60,1	60,1	0,0	54,8	54,5	0,3
Capitale-Nationale	364,9	366,6	-1,7	-0,5	341,1	350,2	-9,1	-2,6	23,8	16,4	7,4	45,1	6,5	4,5	2,0	65,0	65,5	-0,5	60,8	62,6	-1,8
Chaudière-Appalaches	219,1	220,6	-1,5	-0,7	206,0	206,2	-0,2	-0,1	13,1	14,4	-1,3	-9,0	6,0	6,5	-0,5	67,3	67,9	-0,6	63,3	63,5	-0,2
Estrie	156,5	160,4	-3,9	-2,4	142,4	148,2	-5,8	-3,9	14,1	12,2	1,9	15,6	9,0	7,6	1,4	63,4	65,1	-1,7	57,7	60,2	-2,5
Centre-du-Québec	126,5	125,1	1,4	1,1	118,6	115,4	3,2	2,8	7,9	9,7	-1,8	-18,6	6,2	7,7	-1,5	68,7	68,1	0,6	64,4	62,8	1,6
Montérégie	752,9	755,2	-2,3	-0,3	694,3	699,3	-5,0	-0,7	58,5	55,9	2,6	4,7	7,8	7,4	0,4	67,7	68,1	-0,4	62,4	63,0	-0,6
Montréal	1 053,2	1 037,9	15,3	1,5	951,9	931,5	20,4	2,2	101,2	106,4	-5,2	-4,9	9,6	10,2	-0,6	66,4	65,6	0,8	60,0	58,9	1,1
Laval	203,4	198,6	4,8	2,4	190,7	187,7	3,0	1,6	12,7	10,9	1,8	16,5	6,2	5,5	0,7	66,6	65,3	1,3	62,4	61,7	0,7
Lanaudière	230,3	225,3	5,0	2,2	219,7	210,5	9,2	4,4	10,6	14,8	-4,2	-28,4	4,6	6,6	-2,0	66,6	65,6	1,0	63,6	61,3	2,3
Laurentides	265,8	276,5	-10,7	-3,9	247,5	256,7	-9,2	-3,6	18,2	19,8	-1,6	-8,1	6,9	7,2	-0,3	63,6	66,5	-2,9	59,2	61,8	-2,6
Outaouais	195,5	193,7	1,8	0,9	185,2	182,4	2,8	1,5	10,3	11,2	-0,9	-8,0	5,3	5,8	-0,5	68,3	68,0	0,3	64,7	64,0	0,7
Abitibi-Témiscamingue	74,2	71,9	2,3	3,2	67,9	64,5	3,4	5,3	6,3	7,4	-1,1	-14,9	8,5	10,3	-1,8	64,2	62,3	1,9	58,8	55,9	2,9
Mauricie	125,8	124,5	1,3	1,0	113,5	111,5	2,0	1,8	12,3	12,9	-0,6	-4,7	9,8	10,4	-0,6	58,1	57,5	0,6	52,4	51,5	0,9
Saguenay-Lac-Saint-Jean	133,7	139,3	-5,6	-4,0	118,6	124,9	-6,3	-5,0	15,1	14,4	0,7	4,9	11,3	10,4	0,9	59,6	62,1	-2,5	52,9	55,7	-2,8
Côte-Nord et Nord-du-Québec	56,6	56,0	0,6	1,1	53,0	51,7	1,3	2,5	3,5	4,3	-0,8	-18,6	6,3	7,7	-1,4	63,2	62,5	0,7	59,2	57,7	1,5
<b>Ensemble du Québec</b>	<b>4 100,3</b>	<b>4 093,6</b>	<b>6,7</b>	<b>0,2</b>	<b>3 776,0</b>	<b>3 766,6</b>	<b>9,4</b>	<b>0,2</b>	<b>324,3</b>	<b>327,0</b>	<b>-2,7</b>	<b>-0,8</b>	<b>7,9</b>	<b>8,0</b>	<b>-0,1</b>	<b>65,4</b>	<b>65,5</b>	<b>-0,1</b>	<b>60,3</b>	<b>60,3</b>	<b>0,0</b>

Notes : Puisqu'elles sont sujettes à de plus grandes marges d'erreur, les estimations infraprovinciales sont présentées sous forme de moyennes trimestrielles. La série obtenue contient moins d'observations irrégulières, tout en préservant la tendance sous-jacente de la série mensuelle.

L'enquête sur la population active étant une enquête auprès des individus, les données régionales portent sur la région de résidence des personnes et non sur celle de leur lieu de travail. Les variations sont calculées à partir des données arrondies. Elles peuvent donc différer légèrement des variations réelles.

Source : Estimations désaisonnalisées par l'Institut de la statistique du Québec.

Tableau 13a

**Indicateurs non désaisonnalisés de la population active pour les régions métropolitaines***(estimations en milliers, moyennes mobiles de trois mois se terminant en octobre)*

	octobre																				
	Population active				Emploi				Chômage				Taux de chômage			Taux d'activité			Taux d'emploi		
	2006	2005	Variation		2006	2005	Variation		2006	2005	Variation		2006	2005	Var.	2006	2005	Var.	2006	2005	Var.
<b>Régions Métropolitaines</b>																					
Saguenay	75,1	76,9	-1,8	-2,3	68,7	68,9	-0,2	-0,3	6,4	8,0	-1,6	-20,0	8,5	10,4	-1,9	59,6	60,9	-1,3	54,5	54,6	-0,1
Québec	394,5	396,8	-2,3	-0,6	374,6	378,0	-3,4	-0,9	20,0	18,8	1,2	6,4	5,1	4,7	0,4	65,6	66,8	-1,2	62,3	63,6	-1,3
Montréal	2 048,4	2 018,5	29,9	1,5	1 891,3	1 842,8	48,5	2,6	157,2	175,7	-18,5	-10,5	7,7	8,7	-1,0	68,0	67,9	0,1	62,8	61,9	0,9
Ottawa-Gatineau	673,4	665,7	7,7	1,2	636,5	619,5	17,0	2,7	36,9	46,2	-9,3	-20,1	5,5	6,9	-1,4	71,2	71,2	0,0	67,3	66,2	1,1
Trois-Rivières	72,1	74,8	-2,7	-3,6	66,3	68,8	-2,5	-3,6	5,8	6,0	-0,2	-3,3	8,0	8,0	0,0	60,2	63,2	-3,0	55,4	58,2	-2,8
Sherbrooke	88,2	86,8	1,4	1,6	81,4	80,7	0,7	0,9	6,7	6,1	0,6	9,8	7,6	7,0	0,6	65,1	64,9	0,2	60,1	60,3	-0,2
<b>Ensemble du Québec</b>	<b>4 124,1</b>	<b>4 100,4</b>	<b>23,7</b>	<b>0,6</b>	<b>3 819,6</b>	<b>3 778,1</b>	<b>41,5</b>	<b>1,1</b>	<b>304,5</b>	<b>322,3</b>	<b>-17,8</b>	<b>-5,5</b>	<b>7,4</b>	<b>7,9</b>	<b>-0,5</b>	<b>65,8</b>	<b>66,2</b>	<b>-0,4</b>	<b>61,0</b>	<b>61,0</b>	<b>0,0</b>

Tableau 13b

**Indicateurs désaisonnalisés de la population active pour les régions métropolitaines***(estimations en milliers, moyennes mobiles de trois mois se terminant en octobre)*

	octobre																				
	Population active				Emploi				Chômage				Taux de chômage			Taux d'activité			Taux d'emploi		
	octobre 2006	juil 2006	Variation		octobre 2006	juil 2006	Variation		octobre 2006	juil 2006	Variation		octobre 2006	juil 2006	Var.	octobre 2006	juil 2006	Var.	octobre 2006	juil 2006	Var.
<b>Régions Métropolitaines</b>																					
Saguenay	75,1	78,9	-3,8	-4,8	68,5	71,6	-3,1	-4,3	6,6	7,3	-0,7	-9,6	8,8	9,3	-0,5	59,6	62,6	-3,0	54,3	56,8	-2,5
Québec	397,6	397,9	-0,3	-0,1	374,8	380,0	-5,2	-1,4	22,8	17,8	5,0	28,1	5,7	4,5	1,2	66,1	66,4	-0,3	62,4	63,4	-1,0
Montréal	2 038,1	2 019,1	19,0	0,9	1 876,0	1 853,8	22,2	1,2	162,2	165,3	-3,1	-1,9	8,0	8,2	-0,2	67,7	67,3	0,4	62,3	61,7	0,6
Ottawa-Gatineau	672,6	684,2	-11,6	-1,7	638,2	650,9	-12,7	-2,0	34,4	33,3	1,1	3,3	5,1	4,9	0,2	71,1	72,5	-1,4	67,5	69,0	-1,5
Trois-Rivières	72,2	71,6	0,6	0,8	66,5	66,0	0,5	0,8	5,8	5,7	0,1	1,8	8,0	8,0	0,0	60,3	60,0	0,3	55,6	55,3	0,3
Sherbrooke	87,9	88,5	-0,6	-0,7	80,9	81,5	-0,6	-0,7	7,1	7,0	0,1	1,4	8,1	7,9	0,2	64,9	65,5	-0,6	59,7	60,3	-0,6
<b>Ensemble du Québec</b> <sup>1</sup>	<b>4 100,3</b>	<b>4 093,6</b>	<b>6,7</b>	<b>0,2</b>	<b>3 776,1</b>	<b>3 766,6</b>	<b>9,5</b>	<b>0,3</b>	<b>324,3</b>	<b>327,0</b>	<b>-2,7</b>	<b>-0,8</b>	<b>7,9</b>	<b>8,0</b>	<b>-0,1</b>	<b>65,4</b>	<b>65,5</b>	<b>-0,1</b>	<b>60,3</b>	<b>60,3</b>	<b>0,0</b>

1. Les estimations, pour l'ensemble du Québec, sont une moyenne des trois derniers mois calculée par Emploi-Québec.

Notes : Puisqu'elles sont sujettes à de plus grandes marges d'erreur, les estimations des données métropolitaines sont présentées sous forme de moyennes trimestrielles. La série obtenue contient moins d'observations irrégulières, tout en préservant la tendance sous-jacente de la série mensuelle.

L'enquête sur la population active étant une enquête auprès des individus, les données régionales portent sur la région de résidence des personnes et non sur celle de leur lieu de travail.

Les variations sont calculées à partir des données arrondies. Elles peuvent donc différer légèrement des variations réelles.

Les données historiques ont été révisées en janvier 2006

Source : CANSIM - Statistique Canada.