

# L'emploi au Québec

Bulletin mensuel ~ volume 22 numéro 1 ~ janvier 2006

## en bref

- Selon les *données désaisonnalisées*, le marché du travail au Québec a enregistré une diminution de 8 700 emplois en janvier, soit une baisse de 0,2 % par rapport au mois précédent.
- Le nombre de personnes actives sur le marché du travail ayant faiblement progressé (+1 700), le chômage a augmenté de 10 400 (+3,1 %). Le taux de chômage s'est accru de 0,2 point de pourcentage pour un deuxième mois de suite, atteignant 8,4 %, son niveau le plus élevé depuis mai 2005.
- Au Canada, le marché du travail a connu en janvier une hausse de 26 300 emplois, pour atteindre 16 321 000. En Ontario la hausse de l'emploi à temps partiel (+24 600) a expliqué l'accroissement du nombre d'emplois de 15 600, le nombre de personnes en emploi à temps plein ayant diminué de 9 000.
- Selon les *données non désaisonnalisées*, l'emploi au Québec a progressé 39 600, ou 1,1 %, entre janvier 2005 et janvier 2006. Cette augmentation est en grande partie attribuable aux nouveaux emplois à temps plein (+31 400), l'emploi à temps partiel ayant augmenté de 8 200.
- L'évolution du taux de chômage était différente selon le sexe : il a diminué de 0,5 point, à 10,4 %, chez les hommes et augmenté de 0,6 point, à 8,5 % chez les femmes.
- Parmi les 15 à 64 ans, le seul groupe ayant connu une hausse de son emploi est celui des 45 à 64 ans (+41 700). Les 15 à 44 ans ayant vu leur emploi diminuer de 14 200 au cours de cette période, c'est donc dire que l'emploi chez les personnes de 65 ans ou plus a progressé de 12 100.

**En janvier 2006, toutes les estimations de l'Enquête sur la population active (EPA) ont fait l'objet d'une révision pour la période de janvier 1976 à décembre 2005. Le nombre d'emplois créés en 2005 était ainsi de 36 800, comparativement à 35 600 avant révision.**

**Rédaction :**

Richard Legris, économiste  
Téléphone : (514) 864-8232  
Courriel : richard.legris@mess.gouv.qc.ca

**Production :**

Omar Choucair, analyste en informatique  
Riadh Ounissi, technicien en informatique  
Lamara Yadel, technicien en informatique

**Collaboration :**

Giao Vu gnoc, économiste  
Norma Bakhos, secrétaire

**Développement informatique :**

Omar Choucair, analyste en informatique

*L'Emploi au Québec* est un bulletin mensuel produit par la Direction générale adjointe à la planification de l'emploi et de la solidarité sociale et à l'information sur le marché du travail du Centre d'étude sur l'emploi et la technologie d'Emploi-Québec

Abonnement et changement d'adresse :

Emploi-Québec  
Direction des communications  
Téléphone : (514) 864-8194  
Télécopieur : (514) 873-4698  
Site Internet : [www.emploi Quebec.net](http://www.emploi Quebec.net)

Dépôt légal - Bibliothèque nationale du Québec, 2006  
ISSN 0837-2470

## ***Le marché du travail au Québec en janvier 2006<sup>1</sup>***

### ***L'emploi en baisse et le chômage en hausse***

Après trois hausses mensuelles successives, le marché du travail au Québec a enregistré une diminution de 8 700 emplois en janvier, soit une baisse de 0,2 % par rapport au mois précédent. Ce sont les emplois à temps partiel qui expliquent ce recul, ceux-ci s'étant repliés de 8 500.

Le nombre de personnes actives sur le marché du travail ayant faiblement progressé (+1 700), le chômage a augmenté de 10 400 (+3,1 %). Le taux de chômage s'est ainsi accru de 0,2 point de pourcentage pour un deuxième mois de suite, atteignant 8,4 %, son niveau le plus élevé depuis mai 2005.

Le taux d'emploi s'est, quant à lui, replié de 0,2 point, à 60,2 % pendant que le taux d'activité demeurait inchangé à 66,0 %.

## ***Le marché du travail au Canada en janvier 2006<sup>2</sup>***

Au Canada, le marché du travail a connu en janvier une hausse de 26 300 emplois, pour atteindre 16 321 000. Cette croissance s'est exprimée tant du côté des emplois à temps plein (+16 100 emplois) que des emplois à temps partiel (+10 200). La population active canadienne s'étant gonflée de 43 600 personnes, les chômeurs étaient plus nombreux en janvier qu'en décembre (+17 300). Le taux de chômage s'est accru de 0,1 point de pourcentage, à 6,6 %, pendant que le taux d'activité montait à 67,2 % (+0,1 point).

En Ontario, c'est la hausse de l'emploi à temps partiel (+24 600) qui a expliqué l'accroissement du nombre d'emplois de 15 600 en janvier, le nombre de personnes en emploi à temps plein ayant diminué de 9 000. De son côté, la population active a enregistré un gain de 37 800, faisant augmenter le nombre de chômeurs de 22 200. Alors que le taux d'activité ontarien progressait de 0,2 point, à 67,8 %, le taux d'emploi demeurait inchangé, à 63,4 %. Quant au taux de chômage, il s'est établi à 6,5 %, un accroissement de 0,3 point de pourcentage par rapport à décembre 2005.

<sup>1</sup> Données désaisonnalisées.

<sup>2</sup> Données désaisonnalisées.

## ***Le marché du travail au Québec en janvier 2006 par rapport à janvier 2005<sup>3</sup>***

Selon les données non désaisonnalisées, l'emploi au Québec a progressé 39 600, ou 1,1 %, entre janvier 2005 et janvier 2006. Cette augmentation est en grande partie attribuable aux nouveaux emplois à temps plein (+31 400), l'emploi à temps partiel ayant augmenté de 8 200.

La population active a augmenté d'avantage que l'emploi, soit 47 100. En conséquence, le nombre de personnes à la recherche d'un emploi s'est accru de 7 400, portant le nombre de chômeurs à 384 400 en janvier. Le taux de chômage a connu une hausse de 0,1 point de pourcentage, à 9,6 %. Quant aux taux d'activité et d'emploi, ils sont demeurés inchangés, à 64,7 % et 58,5 % respectivement.

Les femmes se sont montrées plus optimistes que les hommes sur le marché du travail. En effet, elles ont été 28 400 (+1,5 %) à rejoindre les rangs de la population active, alors que les hommes voyaient leur effectif croître de 18 600 (+0,9 %). Cet optimisme féminin ne s'est cependant pas traduit par une hausse aussi soutenue de l'emploi chez les femmes que chez les hommes : alors que l'emploi masculin progressait de 26 500 (+1,4 %), celui des femmes n'augmentait que de 13 100 (+0,8 %).

Le chômage féminin s'est, de ce fait, accru de 15 300 pendant que le chômage masculin diminuait de 7 900. L'évolution du taux de chômage était également différente selon le sexe : il a diminué de 0,5 point, à 10,4 %, chez les hommes et augmenté de 0,6 point, à 8,5 % chez les femmes. De 3 points de pourcentage qu'il était en janvier 2005, l'écart entre le taux de chômage des hommes et celui des femmes s'était réduit à 1,9 point en janvier 2006.

Les statistiques du marché du travail selon l'âge montrent que, parmi les 15 à 64 ans, le seul groupe ayant connu une hausse de son emploi est celui des 45 à 64 ans (+41 700). Les 15 à 44 ans ayant vu leur emploi diminuer de 14 200 au cours de cette période, c'est donc dire que l'emploi chez les personnes de 65 ans ou plus a progressé de 12 100. Chez les 25 à 44 ans, la baisse de 3 700 emplois s'est accompagné d'une réduction 17 700 du nombre de personnes

<sup>3</sup> Données non désaisonnalisées.

actives sur le marché du travail, faisant ainsi diminuer le nombre de chômeurs (-14 100).

Même s'ils ont bénéficié d'une hausse appréciable de leur emploi, les personnes de 45 à 64 ans n'en ont pas moins connu une hausse de leur taux de chômage, celui-ci passant de 7,4 % à 7,7 %, les rangs de leur population active s'étant gonflé plus rapidement que le nombre d'emplois.

### **Emploi selon les secteurs d'activité**

Les données par secteurs d'activité montrent que des gains notables ont été enregistrés, entre janvier 2005 et janvier 2006, dans les secteurs suivants : commerce (+19 400), construction (+17 700), enseignement (+16 300) ainsi que services aux entreprises, services relatifs aux bâtiments et autres services de soutien (+14 900). En pourcentage, c'est le secteur de l'agriculture qui a connu la hausse la plus importante de l'emploi (+28,5 %).

En revanche, les pertes les plus importantes ont été observées dans les secteurs de la fabrication (-32 700), de l'information, de la culture et des loisirs (-13 500), de l'hébergement et des services de restauration (-11 500) et des autres services (-9 800).

### **Le marché du travail dans les régions<sup>4,5</sup>**

Dans l'ensemble du Québec, le nombre moyen d'emplois non désaisonnalisés de novembre 2005 à janvier 2006 a augmenté de 47 600 par rapport à la même période de l'année précédente.

La majorité des régions, soit 11 sur 16, ont contribué à cette hausse, dont la Montérégie (+20 200), l'Outaouais (+15 700), la Chaudière-Appalaches (+7 100), le Saguenay-Lac-Saint-Jean (+6 100) et la Capitale-Nationale (+5 000). À l'opposé, des pertes

d'emplois ont été observées dans les Laurentides (-14 800), la Côte-Nord et le Nord-du-Québec (-3 200), le Centre-du-Québec (-2 900), le Bas-Saint-Laurent (-2 000) et l'Estrie (-1 500). C'est dans la région de la Côte-Nord et du Nord-du-Québec que le recul est le plus important en pourcentage, avec une baisse de 6,0 %.

Le taux de chômage moyen a reculé de 0,4 point pour se situer à 8,6 % au Québec au cours de cette période. Ce sont les régions de l'Abitibi-Témiscamingue et de la Mauricie qui ont le plus progressé avec des baisses respectives de 5,4 et 4,6 points. Le taux de chômage le plus faible a été observé dans la région de la Capitale-Nationale, soit 5,4 %.

Cinq régions ont vu leur taux de chômage augmenter. Ce sont les régions des Laurentides (+2,2 points), du Bas-Saint-Laurent (+0,8 point), de l'Estrie (+0,5), du Centre-du-Québec (+0,5) et de Montréal (+0,4). Finalement, la région métropolitaine de recensement (RMR) de Montréal avait un taux de chômage de 9,7 %, le plus élevé de ce groupe au Canada.

---

---

<sup>4</sup> Puisqu'elles sont sujettes à de plus grandes marges d'erreur, les estimations infraprovinciales sont présentées sous forme de moyennes trimestrielles. La série obtenue contient moins d'observations irrégulières, tout en préservant la tendance sous-jacente de la série mensuelle. Un article sur les moyennes mobiles est paru dans le numéro de janvier 1991 de *La population active* (catalogue 71-001).

<sup>5</sup> L'Enquête sur la population active étant une enquête auprès des individus, les données régionales portent sur la région de résidence des personnes et non sur celle de leur lieu de travail.

## LEXIQUE

### Population de 15 ans et plus

Toutes les personnes âgées de 15 ans et plus, à l'exception des personnes vivant dans les réserves indiennes, des pensionnaires d'institutions et des membres des Forces armées.

### Population active

Population de 15 ans ou plus qui, au cours de la semaine de référence de l'enquête étaient occupées ou en chômage.

### Emploi

Les personnes occupées sont celles qui, au cours de la semaine de référence, ont fait un travail contre rémunération ou en vue d'un bénéfice, ou avaient un emploi, mais n'étaient pas au travail.

### Chômage

Les chômeurs sont les personnes qui, durant la semaine de référence, étaient disponibles pour travailler et avaient été mises à pied temporairement, avaient cherché un emploi au cours des quatre dernières semaines ou devaient commencer un emploi au cours des quatre prochaines semaines.

### Désaisonnalisation

Les fluctuations dans les données sur le marché du travail sont causées par des mouvements saisonniers, cycliques et irréguliers. Une série de données désaisonnalisées est une série dans laquelle on a supprimé les mouvements saisonniers.

### Taux d'activité

$$\frac{\text{Population active}}{\text{Population de 15 ans et plus}} \times 100$$

### Taux d'emploi

$$\frac{\text{Emploi}}{\text{Population de 15 ans et plus}} \times 100$$

### Taux de chômage

$$\frac{\text{Nombre de chômeurs}}{\text{Population active}} \times 100$$

## MISE EN GARDE MÉTHODOLOGIQUE SUR LES ESTIMATIONS RÉGIONALES SUR LE MARCHÉ DU TRAVAIL

Les estimations régionales sur le marché du travail se distinguent à plusieurs égards des données canadiennes et québécoises sur l'emploi et le chômage, diffusées mensuellement par Statistique Canada et tirées de l'*Enquête sur la population active*. Les estimations dont font part mensuellement les médias sont **désaisonnalisées**, ce qui veut dire qu'elles sont corrigées des variations saisonnières afin de rendre les données comparables avec celles de n'importe quel autre mois de n'importe quelle année. Statistique Canada ne désaisonnalise pas les données régionales. Des estimations régionales **désaisonnalisées** sont cependant produites par l'Institut de la statistique du Québec.

Les estimations régionales se distinguent des estimations québécoises mensuelles en ce que les premières sont des **moyennes mobiles trimestrielles**. Ainsi, l'estimation du taux de chômage d'avril pour Chaudière-Appalaches est en réalité une estimation du taux de chômage moyen de cette région pour les mois de février, mars et avril. L'estimation de mai correspondra au taux moyen de mars, avril et mai. Cette façon de faire a été introduite par Statistique Canada en 1991 afin de réduire les fluctuations mensuelles des estimations régionales non désaisonnalisées occasionnées par la faible taille de l'échantillon à partir duquel sont produites ces estimations.

Malgré l'établissement de moyennes mobiles trimestrielles, les estimations régionales, qu'elles soient désaisonnalisées ou non, demeurent entachées de marges d'erreur élevées à cause de cette faible taille de l'échantillon. Celui-ci, qui est de 9 843 ménages pour l'ensemble du Québec, varie selon les régions, de 277 ménages à Laval à 1 318 ménages en Montérégie. Statistique Canada a estimé les marges d'erreur pour les régions du Québec à partir des estimations moyennes de juillet à décembre 2003.<sup>6</sup>

Selon ces estimations, comme on peut le voir au tableau qui suit, lorsque le taux de chômage **non désaisonné** estimé pour le Québec pour un trimestre donné est de 8,9 %, il y a 67 % de chances que le taux réel, qu'on observerait si l'on recensait tous les ménages du Québec, se situe entre 8,7 % et 9,1 %. Lorsque l'on veut hausser à 90 % l'intervalle de confiance, les bornes inférieure et supérieure sont respectivement de 8,6 % et 9,2 %, ce qui signifie qu'il y a 90 % de probabilité que le taux réel se situe entre ces bornes.

Pour les estimations régionales, la marge d'erreur s'accroît considérablement. Ainsi, une estimation du taux de chômage de 15,4 % pour la Gaspésie—Îles-de-la-Madeleine signifie qu'il y a une probabilité de 67 % que le taux de chômage de cette région se situe entre 14,1 % et 16,7 %. L'intervalle de confiance à 67 % pour cette région est donc dans ce cas-ci de 2,6 points de pourcentage. Une variation du taux de chômage de 2 points dans un sens ou dans l'autre ne peut alors être considérée statistiquement significative avec un tel intervalle de confiance. À Montréal, où l'échantillon est plus important, un taux estimé de 11,7 % se situe en réalité entre 11,0 % et 12,4 % deux fois sur trois.

---

<sup>6</sup> La période part de la moyenne mobile de trois mois de juillet 2003 à décembre 2003. Le calcul est basé sur la moyenne des MM3M pour les 6 derniers mois de 2003 pour le Québec et les régions. La taille de l'échantillon correspond au nombre moyen de ménages entre juillet et décembre 2003.

## Intervalles de confiance des estimations régionales du taux de chômage

Région	Taille de l'échantillon	Taux de chômage moyen 01-00 à 06-00 *	Intervalle de confiance à 95 %		Intervalle de confiance à 90 %		Intervalle de confiance à 67 %	
			Borne inférieure	Borne supérieure	Borne inférieure	Borne supérieure	Borne inférieure	Borne supérieure
Gaspésie-Iles-de-la-Madeleine	393	15,4	12,9	17,9	13,3	17,5	14,1	16,7
Bas-Saint-Laurent	344	8,9	6,9	10,9	7,3	10,5	7,9	9,9
Québec	790	6,4	5,2	7,6	5,4	7,4	5,8	7,0
Chaudière-Appalaches	987	5,1	4,3	5,9	4,4	5,8	4,7	5,5
Estrie	848	6,9	5,7	8,1	5,9	7,9	6,3	7,5
Centre-du-Québec	249	8,7	6,5	10,9	6,9	10,5	7,6	9,8
Montérégie	1 318	7,3	6,3	8,3	6,5	8,1	6,8	7,8
Montréal	1 056	11,7	10,3	13,1	10,5	12,9	11,0	12,4
Laval	277	8,5	6,7	10,3	7,0	10,0	7,6	9,4
Lanaudière	346	9,1	6,9	11,3	7,3	10,9	8,0	10,2
Laurentides	415	7,1	5,1	9,1	5,5	8,7	6,1	8,1
Outaouais	659	7,5	5,9	9,1	6,2	8,8	6,7	8,3
Abitibi-Témiscamingue	405	9,7	7,3	12,1	7,7	11,7	8,5	10,9
Mauricie	754	10,5	8,5	12,5	8,9	12,1	9,5	11,5
Saguenay-Lac-Saint-Jean	681	11,4	9,8	13,0	10,1	12,7	10,6	12,2
Côte-Nord et Nord-du-Québec	320	13,0	6,5	19,5	7,6	18,4	9,8	16,2
Province de Québec	9 843	8,9	8,5	9,3	8,6	9,2	8,7	9,1

Source : Statistique Canada

\*Selon les moyennes mobiles de trois mois de juillet à décembre 2003.

La marge d'erreur élevée des estimations trimestrielles régionales doit inciter l'utilisateur à interpréter ces estimations avec circonspection. Celui-ci doit garder à l'esprit qu'une variation d'une estimation dans un sens, si elle est inférieure à ce qui est expliqué par le coefficient de variation, peut en réalité camoufler une variation en sens contraire.

## Données régionales

Les lecteurs du Bulletin mensuel qui désireraient obtenir des renseignements supplémentaires sur chacune des régions administratives du Québec peuvent aussi communiquer avec les économistes régionaux suivants :

Bas-Saint-Laurent	Louis-Mari Rouleau	(418) 723-5677
Gaspésie—Îles-de-la-Madeleine	François Bédard	(418) 360-8661, poste 302
Saguenay—Lac-Saint-Jean	Clément Desbiens	(418) 549-0595
Capitale-Nationale	Martine Roy	(418) 687-3540, poste 305
Chaudière-Appalaches	Suzanne Lefebvre	(418) 838-2605, poste 233
Mauricie	Jules Bergeron	(819) 371-4945
Centre-du-Québec	Éric Lampron	(819) 475-8712
Estrie	Gilles Lecours	(819) 569-9761
Montréal	Sylvie Allaire	(514) 725-5221, poste 315
Laurentides	Robert Gareau	(450) 569-7575, poste 232
Laval	Jacques Chapdelaine	(450) 972-3133
Lanaudière	Roger Pedneault	(450) 752-6888, poste 248
Montréal	Hélène Fortin	(450) 773-7463, poste 311
Outaouais	Ghislain Régis Yoka	(819) 772-3035
Abitibi-Témiscamingue	Lyne Fortin	(819) 763-3226, poste 259
Côte-Nord et Nord-du-Québec	André LePage	(418) 295-4111



Tableau 1a

**Indicateurs de la population active**  
**Québec - Ontario - Canada**  
*(estimations désaisonnalisées)*

	Québec				Ontario				Canada					
	Janv. 06 Estimations	Déc. 05	Variations		Janv. 06 Estimations	Déc. 05	Variations		Janv. 06 Estimations	Déc. 05	Variations			
			(000)	%	Point de %			(000)	%	Point de %		(000)	%	Point de %
Population active (000)	4 092,1	4 090,4	1,7	0,0										
Emploi (000)	3 746,3	3 755,0	-8,7	-0,2										
Plein temps (000)	3 073,9	3 074,1	-0,2	0,0										
Temps partiel (000)	672,4	680,9	-8,5	-1,2										
Chômage (000)	345,7	335,3	10,4	3,1										
Taux de chômage (%)	8,4	8,2			0,2						0,3			0,1
Taux d'activité (%)	65,8	65,8			0,0						0,2			0,1
Taux d'emploi (%)	60,2	60,4			-0,2						0,0			0,0

Note : Les variations sont calculées à partir des données arrondies. Elles peuvent donc différer légèrement des variations réelles.  
 Les données historiques ont été révisées en janvier 2006  
 Source : CANSIM - Statistique Canada.

Tableau 1b

**Emploi et taux d'emploi selon les provinces***(estimations désaisonnalisées)*

	<b>Emploi</b>				<b>Taux d'emploi</b>		
	Janv. 06	Déc. 05	Variations		Janv. 06	Déc. 05	Variations
Les provinces	(000)	(000)	(000)	%	(%)	(%)	Point de %
Terre-Neuve-et-Labrador	209,3	210,9	-1,6	-0,8	48,8	49,1	-0,3
Île-du-Prince-Édouard	68,7	68,6	0,1	0,1	61,4	61,3	0,1
Nouvelle-Écosse	442,8	441,3	1,5	0,3	58,1	57,9	0,2
Nouveau-Brunswick	358,7	355,3	3,4	1,0	58,7	58,1	0,6
<b>Québec</b>	<b>3 746,3</b>	<b>3 755,0</b>	<b>-8,7</b>	<b>-0,2</b>	<b>60,2</b>	<b>60,4</b>	<b>-0,2</b>
Ontario	6 449,0	6 433,4	15,6	0,2	63,4	63,4	0,0
Manitoba	586,3	583,6	2,7	0,5	65,9	65,6	0,3
Saskatchewan	482,9	479,7	3,2	0,7	64,6	64,1	0,5
Alberta	1 810,2	1 799,8	10,4	0,6	69,7	69,6	0,1
Colombie-Britannique	2 166,9	2 167,1	-0,2	0,0	62,2	62,3	-0,1
<b>Canada</b>	<b>16 321,0</b>	<b>16 294,7</b>	<b>26,3</b>	<b>0,2</b>	<b>62,7</b>	<b>62,7</b>	<b>0,0</b>

Note : Les variations sont calculées à partir des données arrondies. Elles peuvent donc différer légèrement des variations réelles.  
Les données historiques ont été révisées en janvier 2006.

Tableau 1c

**Chômage et taux de chômage selon les provinces***(estimations désaisonnalisées)*

	<b>Chômage</b>				<b>Taux de chômage</b>		
	Janv. 06	Déc. 05	Variations		Janv. 06	Déc. 05	Variations
Les provinces	(000)	(000)	(000)	%	(%)	(%)	Point de %
Terre-Neuve-et-Labrador	41,5	38,5	3,0	7,8	16,5	15,4	1,1
Île-du-Prince-Édouard	8,3	8,6	-0,3	-3,5	10,8	11,1	-0,3
Nouvelle-Écosse	37,6	41,0	-3,4	-8,3	7,8	8,5	-0,7
Nouveau-Brunswick	34,9	37,8	-2,9	-7,7	8,9	9,6	-0,7
<b>Québec</b>	<b>345,7</b>	<b>335,3</b>	<b>10,4</b>	<b>3,1</b>	<b>8,4</b>	<b>8,2</b>	<b>0,2</b>
Ontario	448,4	426,2	22,2	5,2	6,5	6,2	0,3
Manitoba	26,6	25,7	0,9	3,5	4,3	4,2	0,1
Saskatchewan	26,4	26,6	-0,2	-0,8	5,2	5,3	-0,1
Alberta	65,4	79,7	-14,3	-17,9	3,5	4,2	-0,7
Colombie-Britannique	117,6	115,8	1,8	1,6	5,1	5,1	0,0
<b>Canada</b>	<b>1 152,5</b>	<b>1 135,2</b>	<b>17,3</b>	<b>1,5</b>	<b>6,6</b>	<b>6,5</b>	<b>0,1</b>

Note : Les variations sont calculées à partir des données arrondies. Elles peuvent donc différer légèrement des variations réelles.  
Les données historiques ont été révisées en janvier 2006.  
Source : CANSIM - Statistique Canada.

Tableau 2a

**Emploi selon le secteur d'activité au Québec**  
(estimations non désaisonnalisées)

1

Secteurs	Janv. 06	Janv. 06/Janv. 05	
	(000)	(000)	%
Agriculture	54,6	12,1	28,5
Autres branches du secteur primaire	36,9	6,3	20,6
Services publics	31,5	-2,2	-6,5
Construction	162,6	17,7	12,2
Fabrication	579,1	-32,7	-5,3
Commerce	634,0	19,4	3,2
Transports, entreposage	161,5	-5,2	-3,1
Finance, assurances, immobilier et location	215,8	7,7	3,7
Services professionnels, scientifiques et techniques	224,9	5,3	2,4
Services aux entreprises, services relatifs aux bâtiments et autres services de soutien	125,0	14,9	13,5
Services d'enseignement	263,5	16,3	6,6
Soins de santé et assistance sociale	436,2	6,9	1,6
Information, culture et loisirs	155,9	-13,5	-8,0
Hébergement et services de restauration	196,2	-11,5	-5,5
Autres services	149,9	-9,8	-6,1
Administrations publiques	211,4	7,7	3,8
<b>Ensemble des secteurs</b>	<b>3 639,1</b>	<b>39,6</b>	<b>1,1</b>

1. Les données sectorielles doivent être interprétées avec prudence compte tenu de leur variabilité.

Note : Les variations sont calculées à partir des données arrondies. Elles peuvent donc différer légèrement des variations réelles.

Tableau 2b

**Emploi selon les groupes de professions**  
(estimations non désaisonnalisées)

2

	Janv. 06	Janv. 06/Janv. 05	
	(000)	(000)	%
Gestion	339,1	42,6	14,4
Affaires, finance et administration	620,0	-33,9	-5,2
Sciences naturelles et appliq. et prof. apparentées	245,2	-27,3	-10,0
Secteur de la santé	237,5	6,9	3,0
Sciences sociales, enseignement, adm. pub. et religion	335,8	3,7	1,1
Arts, culture, sports et loisirs	133,4	-1,9	-1,4
Ventes et services	897,9	37,5	4,4
Métiers, transport et machinerie	490,1	17,8	3,8
Professions propres au secteur primaire	77,1	3,3	4,5
Transformation, fabrication et serv. d'utilité publique	262,9	-9,1	-3,3
<b>Ensemble des professions</b>	<b>3 639,1</b>	<b>39,6</b>	<b>1,1</b>

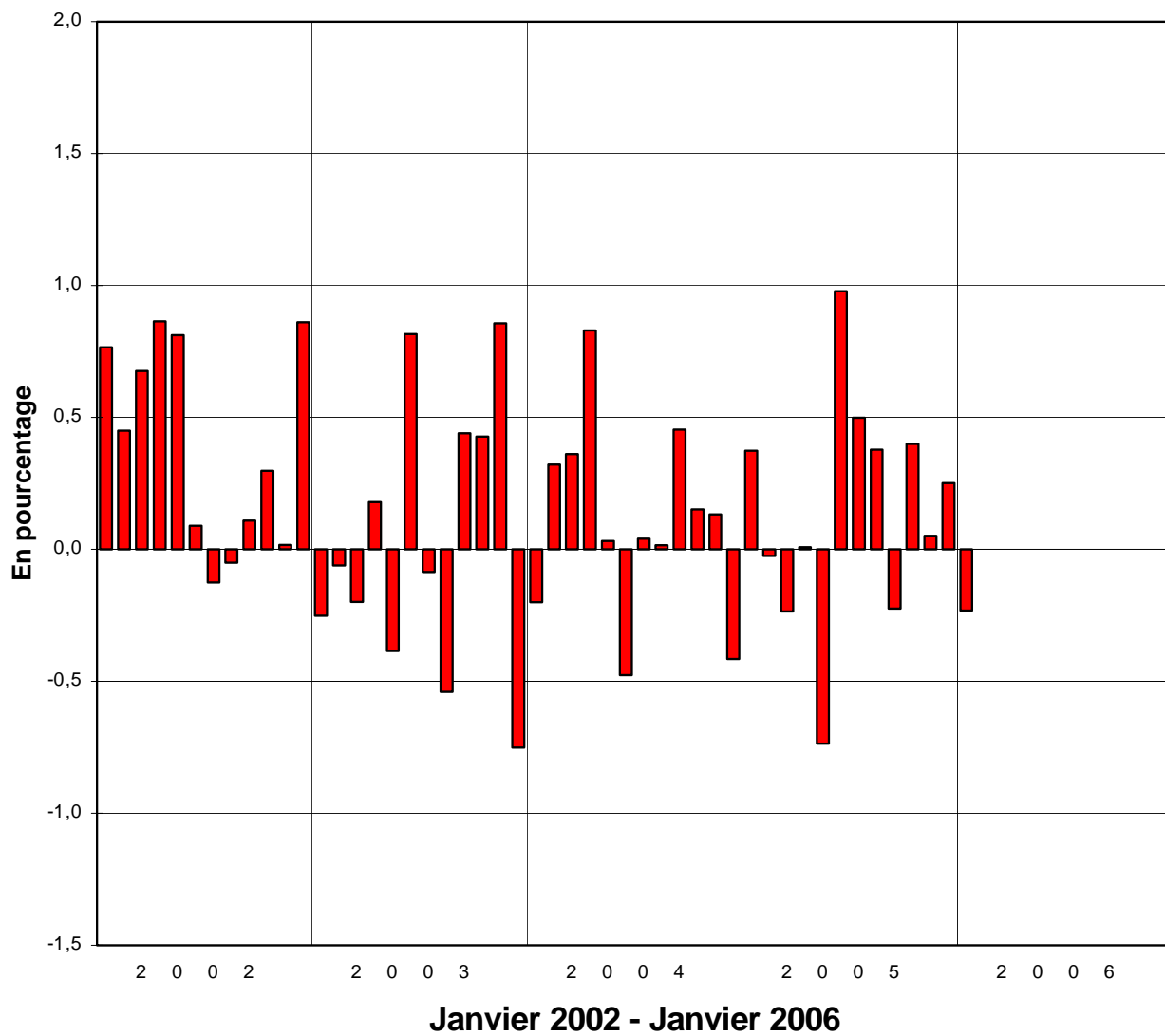
2. Les données professionnelles doivent être interprétées avec prudence compte tenu de leur variabilité.

Source : CANSIM - Statistique Canada.

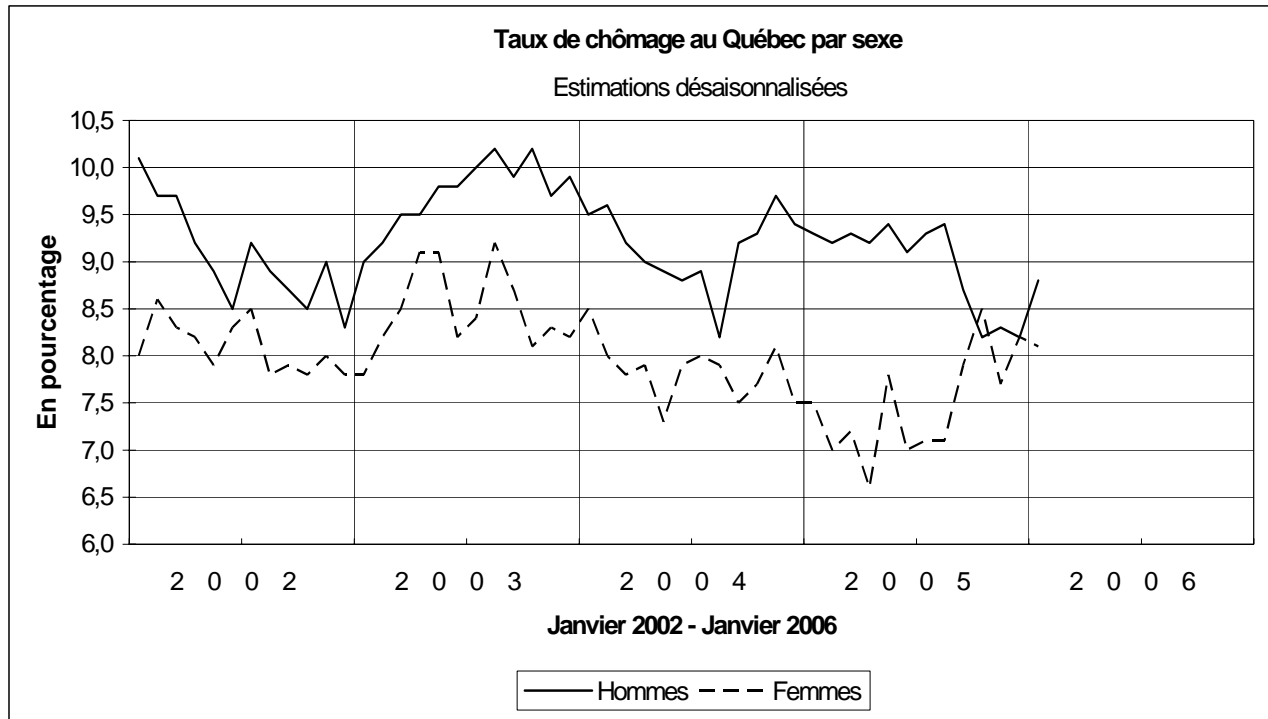
Graphique 1

### Variation mensuelle de l'emploi au Québec

Estimations désaisonnalisées



Graphique 2a



Graphique 2b

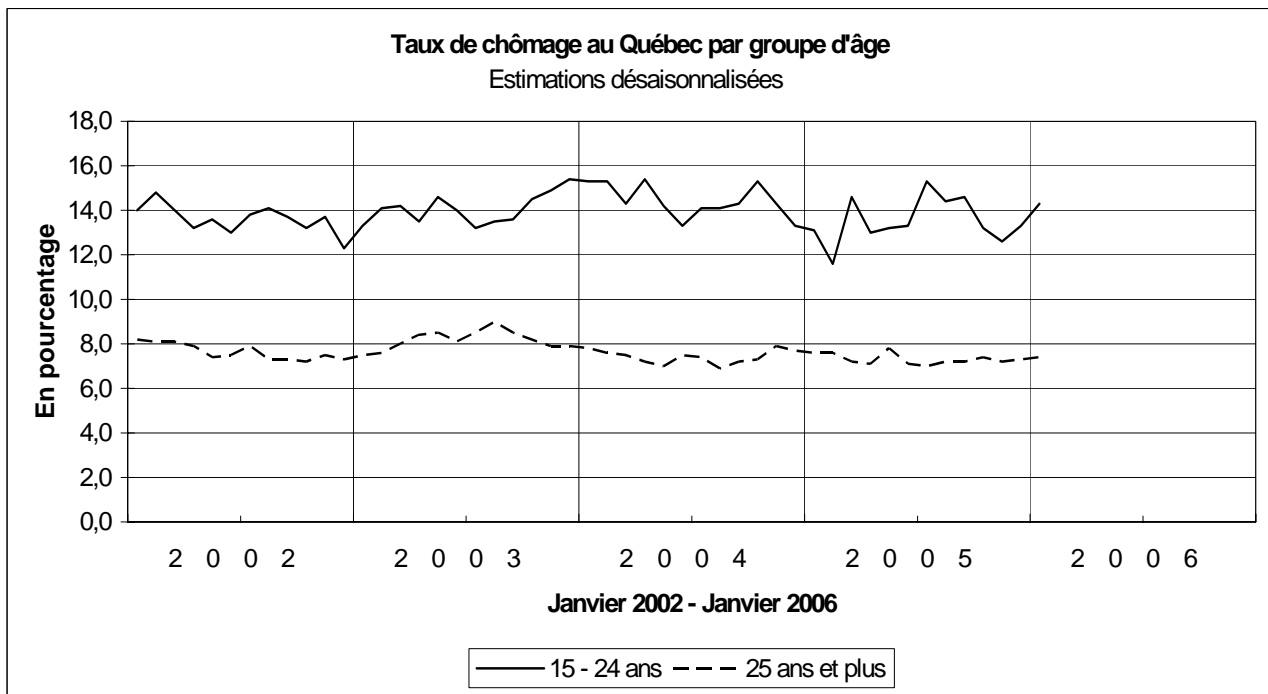


Tableau 3a

**Indicateurs de la population active au Québec selon le groupe d'âge et le sexe***(estimations non désaisonnalisées)*

	Total (15 ans et plus)				15-24 ans				25-44 ans				45-64 ans			
	2006	2005	Var. en nombre	Var. en %	2006	2005	Var. en nombre	Var. en %	2006	2005	Var. en nombre	Var. en %	2006	2005	Var. en nombre	Var. en %
<b>Population (000)</b>	<b>6 221,8</b>	<b>6 149,2</b>	<b>72,6</b>	<b>1,2</b>	<b>950,2</b>	<b>950,7</b>	<b>-0,5</b>	<b>-0,1</b>	<b>2 166,9</b>	<b>2 174,2</b>	<b>-7,3</b>	<b>-0,3</b>	<b>2 128,5</b>	<b>2 073,8</b>	<b>54,7</b>	<b>2,6</b>
Hommes	3 058,3	3 020,9	37,4	1,2	485,1	485,9	-0,8	-0,2	1 100,5	1 103,7	-3,2	-0,3	1 049,1	1 021,6	27,5	2,7
Femmes	3 163,4	3 128,2	35,2	1,1	465,1	464,8	0,3	0,1	1 066,4	1 070,5	-4,1	-0,4	1 079,4	1 052,2	27,2	2,6
<b>Population active (000)</b>	<b>4 023,5</b>	<b>3 976,4</b>	<b>47,1</b>	<b>1,2</b>	<b>601,0</b>	<b>602,9</b>	<b>-1,9</b>	<b>-0,3</b>	<b>1 875,1</b>	<b>1 892,8</b>	<b>-17,7</b>	<b>-0,9</b>	<b>1 485,3</b>	<b>1 434,4</b>	<b>50,9</b>	<b>3,5</b>
Hommes	2 142,5	2 123,9	18,6	0,9	309,3	306,8	2,5	0,8	994,4	999,5	-5,1	-0,5	798,9	783,5	15,4	2,0
Femmes	1 881,0	1 852,6	28,4	1,5	291,6	296,0	-4,4	-1,5	880,7	893,3	-12,6	-1,4	686,3	650,9	35,4	5,4
<b>Emploi (000)</b>	<b>3 639,1</b>	<b>3 599,5</b>	<b>39,6</b>	<b>1,1</b>	<b>504,7</b>	<b>515,2</b>	<b>-10,5</b>	<b>-2,0</b>	<b>1 707,6</b>	<b>1 711,3</b>	<b>-3,7</b>	<b>-0,2</b>	<b>1 370,2</b>	<b>1 328,5</b>	<b>41,7</b>	<b>3,1</b>
Hommes	1 918,9	1 892,4	26,5	1,4	249,7	256,6	-6,9	-2,7	899,4	885,5	13,9	1,6	732,8	717,7	15,1	2,1
Femmes	1 720,2	1 707,1	13,1	0,8	255,1	258,5	-3,4	-1,3	808,2	825,8	-17,6	-2,1	637,5	610,8	26,7	4,4
<b>Chômage (000)</b>	<b>384,4</b>	<b>377,0</b>	<b>7,4</b>	<b>2,0</b>	<b>96,2</b>	<b>87,7</b>	<b>8,5</b>	<b>9,7</b>	<b>167,5</b>	<b>181,6</b>	<b>-14,1</b>	<b>-7,8</b>	<b>115,1</b>	<b>105,9</b>	<b>9,2</b>	<b>8,7</b>
Hommes	223,6	231,5	-7,9	-3,4	59,7	50,2	9,5	18,9	95,0	114,1	-19,1	-16,7	66,1	65,8	0,3	0,5
Femmes	160,8	145,5	15,3	10,5	36,6	37,5	-0,9	-2,4	72,5	67,5	5,0	7,4	48,8	40,1	8,7	21,7
<b>Taux de chômage (%)</b>	<b>9,6</b>	<b>9,5</b>	<b>0,1</b>		<b>16,0</b>	<b>14,5</b>	<b>1,5</b>		<b>8,9</b>	<b>9,6</b>	<b>-0,7</b>		<b>7,7</b>	<b>7,4</b>	<b>0,3</b>	
Hommes	10,4	10,9	-0,5		19,3	16,4	2,9		9,6	11,4	-1,8		8,3	8,4	-0,1	
Femmes	8,5	7,9	0,6		12,6	12,7	-0,1		8,2	7,6	0,6		7,1	6,2	0,9	
<b>Taux d'activité (%)</b>	<b>64,7</b>	<b>64,7</b>	<b>0,0</b>		<b>63,2</b>	<b>63,4</b>	<b>-0,2</b>		<b>86,5</b>	<b>87,1</b>	<b>-0,6</b>		<b>69,8</b>	<b>69,2</b>	<b>0,6</b>	
Hommes	70,1	70,3	-0,2		63,8	63,1	0,7		90,4	90,6	-0,2		76,2	76,7	-0,5	
Femmes	59,5	59,2	0,3		62,7	63,7	-1,0		82,6	83,4	-0,8		63,6	61,9	1,7	
<b>Taux d'emploi (%)</b>	<b>58,5</b>	<b>58,5</b>	<b>0,0</b>		<b>53,1</b>	<b>54,2</b>	<b>-1,1</b>		<b>78,8</b>	<b>78,7</b>	<b>0,1</b>		<b>64,4</b>	<b>64,1</b>	<b>0,3</b>	
Hommes	62,7	62,6	0,1		51,5	52,8	-1,3		81,7	80,2	1,5		69,9	70,3	-0,4	
Femmes	54,4	54,6	-0,2		54,8	55,6	-0,8		75,8	77,1	-1,3		59,1	58,0	1,1	

Note : La somme des composantes n'est pas toujours égale au total en raison des arrondissements.

Les données du chômage et du taux de chômage pour le groupe d'âge 45-64 ans sont calculées par Emploi-Québec.

Les variations sont calculées à partir des données arrondies. Elles peuvent donc différer légèrement des variations réelles.

Source : CANSIM - Statistique Canada.

Tableau 3b

**Indicateurs de la population active en Ontario selon le groupe d'âge et le sexe***(estimations non désaisonnalisées)*

	Total (15 ans et plus)				15-24 ans				25-44 ans				45-64 ans			
	2006	2005	Var. en nombre	Var. en %	2006	2005	Var. en nombre	Var. en %	2006	2005	Var. en nombre	Var. en %	2006	2005	Var. en nombre	Var. en %
<b>Population (000)</b>	<b>10 165,9</b>	<b>9 984,1</b>	<b>181,8</b>	<b>1,8</b>	<b>1 696,1</b>	<b>1 665,4</b>	<b>30,7</b>	<b>1,8</b>	<b>3 741,3</b>	<b>3 733,4</b>	<b>7,9</b>	<b>0,2</b>	<b>3 195,1</b>	<b>3 085,1</b>	<b>110,0</b>	<b>3,6</b>
Hommes	4 986,5	4 897,6	88,9	1,8	863,9	848,3	15,6	1,8	1 864,1	1 861,7	2,4	0,1	1 573,1	1 518,3	54,8	3,6
Femmes	5 179,4	5 086,5	92,9	1,8	832,1	817,1	15,0	1,8	1 877,2	1 871,7	5,5	0,3	1 622,0	1 566,8	55,2	3,5
<b>Population active (000)</b>	<b>6 786,4</b>	<b>6 666,9</b>	<b>119,5</b>	<b>1,8</b>	<b>1 029,9</b>	<b>1 006,1</b>	<b>23,8</b>	<b>2,4</b>	<b>3 249,7</b>	<b>3 237,3</b>	<b>12,4</b>	<b>0,4</b>	<b>2 374,4</b>	<b>2 305,5</b>	<b>68,9</b>	<b>3,0</b>
Hommes	3 586,8	3 517,6	69,2	2,0	517,6	504,8	12,8	2,5	1 714,0	1 714,0	0,0	0,0	1 267,2	1 223,5	43,7	3,6
Femmes	3 199,5	3 149,3	50,2	1,6	512,3	501,4	10,9	2,2	1 535,8	1 523,3	12,5	0,8	1 107,2	1 082,1	25,1	2,3
<b>Emploi (000)</b>	<b>6 337,6</b>	<b>6 217,0</b>	<b>120,6</b>	<b>1,9</b>	<b>885,2</b>	<b>868,7</b>	<b>16,5</b>	<b>1,9</b>	<b>3 055,8</b>	<b>3 044,7</b>	<b>11,1</b>	<b>0,4</b>	<b>2 267,9</b>	<b>2 189,3</b>	<b>78,6</b>	<b>3,6</b>
Hommes	3 322,3	3 267,9	54,4	1,7	432,2	422,7	9,5	2,2	1 602,1	1 611,4	-9,3	-0,6	1 203,2	1 161,2	42,0	3,6
Femmes	3 015,2	2 949,0	66,2	2,2	452,9	446,1	6,8	1,5	1 453,7	1 433,4	20,3	1,4	1 064,7	1 028,2	36,5	3,5
<b>Chômage (000)</b>	<b>448,8</b>	<b>450,0</b>	<b>-1,2</b>	<b>-0,3</b>	<b>144,8</b>	<b>137,4</b>	<b>7,4</b>	<b>5,4</b>	<b>193,9</b>	<b>192,6</b>	<b>1,3</b>	<b>0,7</b>	<b>106,5</b>	<b>116,2</b>	<b>-9,7</b>	<b>-8,3</b>
Hommes	264,5	249,6	14,9	6,0	85,3	82,1	3,2	3,9	111,8	102,6	9,2	9,0	64,0	62,3	1,7	2,7
Femmes	184,3	200,3	-16,0	-8,0	59,4	55,3	4,1	7,4	82,1	89,9	-7,8	-8,7	42,5	53,9	-11,4	-21,2
<b>Taux de chômage (%)</b>	<b>6,6</b>	<b>6,7</b>	<b>-0,1</b>		<b>14,1</b>	<b>13,7</b>	<b>0,4</b>		<b>6,0</b>	<b>5,9</b>	<b>0,1</b>		<b>4,5</b>	<b>5,0</b>	<b>-0,5</b>	
Hommes	7,4	7,1	0,3		16,5	16,3	0,2		6,5	6,0	0,5		5,1	5,1	0,0	
Femmes	5,8	6,4	-0,6		11,6	11,0	0,6		5,3	5,9	-0,6		3,8	5,0	-1,2	
<b>Taux d'activité (%)</b>	<b>66,8</b>	<b>66,8</b>	<b>0,0</b>		<b>60,7</b>	<b>60,4</b>	<b>0,3</b>		<b>86,9</b>	<b>86,7</b>	<b>0,2</b>		<b>74,3</b>	<b>74,7</b>	<b>-0,4</b>	
Hommes	71,9	71,8	0,1		59,9	59,5	0,4		91,9	92,1	-0,2		80,6	80,6	0,0	
Femmes	61,8	61,9	-0,1		61,6	61,4	0,2		81,8	81,4	0,4		68,3	69,1	-0,8	
<b>Taux d'emploi (%)</b>	<b>62,3</b>	<b>62,3</b>	<b>0,0</b>		<b>52,2</b>	<b>52,2</b>	<b>0,0</b>		<b>81,7</b>	<b>81,6</b>	<b>0,1</b>		<b>71,0</b>	<b>71,0</b>	<b>0,0</b>	
Hommes	66,6	66,7	-0,1		50,0	49,8	0,2		85,9	86,6	-0,7		76,5	76,5	0,0	
Femmes	58,2	58,0	0,2		54,4	54,6	-0,2		77,4	76,6	0,8		65,6	65,6	0,0	

Note : La somme des composantes n'est pas toujours égale au total en raison des arrondissements.

Les données du chômage et du taux de chômage pour le groupe d'âge 45-64 ans sont calculées par Emploi-Québec.

Les variations sont calculées à partir des données arrondies. Elles peuvent donc différer légèrement des variations réelles.

Source : CANSIM - Statistique Canada.

Tableau 3c

**Indicateurs de la population active au Canada selon le groupe d'âge et le sexe***(estimations non désaisonnalisées)*

	Total (15 ans et plus)				15-24 ans				Janvier				25-44 ans				45-64 ans			
	2006	2005	Var. en nombre	Var. en %	2006	2005	Var. en nombre	Var. en %	2006	2005	Var. en nombre	Var. en %	2006	2005	Var. en nombre	Var. en %	2006	2005	Var. en nombre	Var. en %
<b>Population (000)</b>	<b>26 020,0</b>	<b>25 623,4</b>	<b>396,6</b>	<b>1,5</b>	<b>4 305,2</b>	<b>4 258,6</b>	<b>46,6</b>	<b>1,1</b>	<b>9 279,6</b>	<b>9 280,4</b>	<b>-0,8</b>	<b>0,0</b>	<b>8 460,5</b>	<b>8 197,7</b>	<b>262,8</b>	<b>3,2</b>				
Hommes	12 799,5	12 602,6	196,9	1,6	2 196,9	2 173,8	23,1	1,1	4 648,7	4 651,0	-2,3	0,0	4 182,4	4 051,6	130,8	3,2				
Femmes	13 220,5	13 020,7	199,8	1,5	2 108,2	2 084,8	23,4	1,1	4 630,9	4 629,3	1,6	0,0	4 278,1	4 146,1	132,0	3,2				
<b>Population active (000)</b>	<b>17 179,1</b>	<b>16 952,2</b>	<b>226,9</b>	<b>1,3</b>	<b>2 681,2</b>	<b>2 637,5</b>	<b>43,7</b>	<b>1,7</b>	<b>8 015,4</b>	<b>8 037,5</b>	<b>-22,1</b>	<b>-0,3</b>	<b>6 165,2</b>	<b>5 989,0</b>	<b>176,2</b>	<b>2,9</b>				
Hommes	9 104,3	9 008,8	95,5	1,1	1 362,4	1 340,8	21,6	1,6	4 231,9	4 257,8	-25,9	-0,6	3 300,4	3 213,8	86,6	2,7				
Femmes	8 074,8	7 943,4	131,4	1,7	1 318,9	1 296,7	22,2	1,7	3 783,5	3 779,7	3,8	0,1	2 864,8	2 775,3	89,5	3,2				
<b>Emploi (000)</b>	<b>15 949,1</b>	<b>15 678,1</b>	<b>271,0</b>	<b>1,7</b>	<b>2 331,1</b>	<b>2 282,7</b>	<b>48,4</b>	<b>2,1</b>	<b>7 493,6</b>	<b>7 475,5</b>	<b>18,1</b>	<b>0,2</b>	<b>5 821,5</b>	<b>5 641,3</b>	<b>180,2</b>	<b>3,2</b>				
Hommes	8 387,7	8 262,5	125,2	1,5	1 149,8	1 126,6	23,2	2,1	3 936,7	3 935,1	1,6	0,0	3 101,4	3 011,6	89,8	3,0				
Femmes	7 561,3	7 415,6	145,7	2,0	1 181,3	1 156,1	25,2	2,2	3 556,9	3 540,4	16,5	0,5	2 720,0	2 629,8	90,2	3,4				
<b>Chômage (000)</b>	<b>1 230,0</b>	<b>1 274,1</b>	<b>-44,1</b>	<b>-3,5</b>	<b>350,1</b>	<b>354,8</b>	<b>-4,7</b>	<b>-1,3</b>	<b>521,9</b>	<b>562,0</b>	<b>-40,1</b>	<b>-7,1</b>	<b>343,7</b>	<b>347,7</b>	<b>-4,0</b>	<b>-1,2</b>				
Hommes	716,5	746,2	-29,7	-4,0	212,6	214,2	-1,6	-0,7	295,2	322,7	-27,5	-8,5	199,0	202,2	-3,2	-1,6				
Femmes	513,5	527,9	-14,4	-2,7	137,6	140,6	-3,0	-2,1	226,7	239,3	-12,6	-5,3	144,8	145,5	-0,7	-0,5				
<b>Taux de chômage (%)</b>	<b>7,2</b>	<b>7,5</b>	<b>-0,3</b>		<b>13,1</b>	<b>13,5</b>	<b>-0,4</b>		<b>6,5</b>	<b>7,0</b>	<b>-0,5</b>		<b>5,6</b>	<b>5,8</b>	<b>-0,2</b>					
Hommes	7,9	8,3	-0,4		15,6	16,0	-0,4		7,0	7,6	-0,6		6,0	6,3	-0,3					
Femmes	6,4	6,6	-0,2		10,4	10,8	-0,4		6,0	6,3	-0,3		5,1	5,2	-0,1					
<b>Taux d'activité (%)</b>	<b>66,0</b>	<b>66,2</b>	<b>-0,2</b>		<b>62,3</b>	<b>61,9</b>	<b>0,4</b>		<b>86,4</b>	<b>86,6</b>	<b>-0,2</b>		<b>72,9</b>	<b>73,1</b>	<b>-0,2</b>					
Hommes	71,1	71,5	-0,4		62,0	61,7	0,3		91,0	91,5	-0,5		78,9	79,3	-0,4					
Femmes	61,1	61,0	0,1		62,6	62,2	0,4		81,7	81,6	0,1		67,0	66,9	0,1					
<b>Taux d'emploi (%)</b>	<b>61,3</b>	<b>61,2</b>	<b>0,1</b>		<b>54,1</b>	<b>53,6</b>	<b>0,5</b>		<b>80,8</b>	<b>80,6</b>	<b>0,2</b>		<b>68,8</b>	<b>68,8</b>	<b>0,0</b>					
Hommes	65,5	65,6	-0,1		52,3	51,8	0,5		84,7	84,6	0,1		74,2	74,3	-0,1					
Femmes	57,2	57,0	0,2		56,0	55,5	0,5		76,8	76,5	0,3		63,6	63,4	0,2					

Note : La somme des composantes n'est pas toujours égale au total en raison des arrondissements.

Les données du chômage et du taux de chômage pour le groupe d'âge 45-64 ans sont calculées par Emploi-Québec.

Les variations sont calculées à partir des données arrondies. Elles peuvent donc différer légèrement des variations réelles.

Source : CANSIM - Statistique Canada.



Tableau 3d

**Indicateurs de la population active selon le sexe, Québec, Ontario et Canada**

(estimations non désaisonnalisées)

	Québec				Janvier Ontario				Canada			
	2006	2005	Var. en nombre	Var. en %	2006	2005	Var. en nombre	Var. en %	2006	2005	Var. en nombre	Var. en %
<b>Population de 15 ans et plus (000)</b>	<b>6 221,8</b>	<b>6 149,2</b>	<b>72,6</b>	<b>1,2</b>	<b>10 165,9</b>	<b>9 984,1</b>	<b>181,8</b>	<b>1,8</b>	<b>26 020,0</b>	<b>25 623,4</b>	<b>396,6</b>	<b>1,5</b>
Hommes	3 058,3	3 020,9	37,4	1,2	4 986,5	4 897,6	88,9	1,8	12 799,5	12 602,6	196,9	1,6
Femmes	3 163,4	3 128,2	35,2	1,1	5 179,4	5 086,5	92,9	1,8	13 220,5	13 020,7	199,8	1,5
<b>Population active (000)</b>	<b>4 023,5</b>	<b>3 976,4</b>	<b>47,1</b>	<b>1,2</b>	<b>6 786,4</b>	<b>6 666,9</b>	<b>119,5</b>	<b>1,8</b>	<b>17 179,1</b>	<b>16 952,2</b>	<b>226,9</b>	<b>1,3</b>
Hommes	2 142,5	2 123,9	18,6	0,9	3 586,8	3 517,6	69,2	2,0	9 104,3	9 008,8	95,5	1,1
Femmes	1 881,0	1 852,6	28,4	1,5	3 199,5	3 149,3	50,2	1,6	8 074,8	7 943,4	131,4	1,7
<b>Emploi (000)</b>	<b>3 639,1</b>	<b>3 599,5</b>	<b>39,6</b>	<b>1,1</b>	<b>6 337,6</b>	<b>6 217,0</b>	<b>120,6</b>	<b>1,9</b>	<b>15 949,1</b>	<b>15 678,1</b>	<b>271,0</b>	<b>1,7</b>
Hommes	1 918,9	1 892,4	26,5	1,4	3 322,3	3 267,9	54,4	1,7	8 387,7	8 262,5	125,2	1,5
Femmes	1 720,2	1 707,1	13,1	0,8	3 015,2	2 949,0	66,2	2,2	7 561,3	7 415,6	145,7	2,0
<b>Chômage (000)</b>	<b>384,4</b>	<b>377,0</b>	<b>7,4</b>	<b>2,0</b>	<b>448,8</b>	<b>450,0</b>	<b>-1,2</b>	<b>-0,3</b>	<b>1 230,0</b>	<b>1 274,1</b>	<b>-44,1</b>	<b>-3,5</b>
Hommes	223,6	231,5	-7,9	-3,4	264,5	249,6	14,9	6,0	716,5	746,2	-29,7	-4,0
Femmes	160,8	145,5	15,3	10,5	184,3	200,3	-16,0	-8,0	513,5	527,9	-14,4	-2,7
<b>Taux de chômage (%)</b>	<b>9,6</b>	<b>9,5</b>	<b>0,1</b>		<b>6,6</b>	<b>6,7</b>	<b>-0,1</b>		<b>7,2</b>	<b>7,5</b>	<b>-0,3</b>	
Hommes	10,4	10,9	-0,5		7,4	7,1	0,3		7,9	8,3	-0,4	
Femmes	8,5	7,9	0,6		5,8	6,4	-0,6		6,4	6,6	-0,2	
<b>Taux d'activité (%)</b>	<b>64,7</b>	<b>64,7</b>	<b>0,0</b>		<b>66,8</b>	<b>66,8</b>	<b>0,0</b>		<b>66,0</b>	<b>66,2</b>	<b>-0,2</b>	
Hommes	70,1	70,3	-0,2		71,9	71,8	0,1		71,1	71,5	-0,4	
Femmes	59,5	59,2	0,3		61,8	61,9	-0,1		61,1	61,0	0,1	
<b>Taux d'emploi (%)</b>	<b>58,5</b>	<b>58,5</b>	<b>0,0</b>		<b>62,3</b>	<b>62,3</b>	<b>0,0</b>		<b>61,3</b>	<b>61,2</b>	<b>0,1</b>	
Hommes	62,7	62,6	0,1		66,6	66,7	-0,1		65,5	65,6	-0,1	
Femmes	54,4	54,6	-0,2		58,2	58,0	0,2		57,2	57,0	0,2	

Note : La somme des composantes n'est pas toujours égale au total en raison des arrondissements.

Les variations sont calculées à partir des données arrondies. Elles peuvent donc différer légèrement des variations réelles.

Source : CANSIM - Statistique Canada.

Tableau 4

**Emploi selon le secteur d'activité***(estimations en milliers et non désaisonnalisées)*

	Janvier											
	Québec				Ontario				Canada			
	2006	2005	Var. en nombre	Var. en %	2006	2005	Var. en nombre	Var. en %	2006	2005	Var. en nombre	Var. en %
Agriculture	54,6	42,5	12,1	28,5	87,6	70,8	16,8	23,7	306,7	289,8	16,9	5,8
Autres branches du secteur primaire	36,9	30,6	6,3	20,6	34,1	31,2	2,9	9,3	303,5	282,3	21,2	7,5
Services publics	31,5	33,7	-2,2	-6,5	47,2	51,3	-4,1	-8,0	121,2	122,9	-1,7	-1,4
Construction	162,6	144,9	17,7	12,2	383,3	351,3	32,0	9,1	969,7	909,3	60,4	6,6
Fabrication	579,1	611,8	-32,7	-5,3	988,2	1 070,3	-82,1	-7,7	2 057,8	2 211,1	-153,3	-6,9
Commerce	634,0	614,6	19,4	3,2	975,6	970,5	5,1	0,5	2 586,5	2 528,5	58,0	2,3
Transports, entreposage	161,5	166,7	-5,2	-3,1	298,2	285,4	12,8	4,5	791,6	768,8	22,8	3,0
Finance, assurances, immobilier et location	215,8	208,1	7,7	3,7	449,9	444,4	5,5	1,2	997,3	973,1	24,2	2,5
Services professionnels, scientifiques et tech.	224,9	219,6	5,3	2,4	456,8	442,3	14,5	3,3	1 071,8	1 019,4	52,4	5,1
Services aux entreprises, services relatifs aux bâtiments et autres services de soutien	125,0	110,1	14,9	13,5	297,7	262,9	34,8	13,2	643,3	594,1	49,2	8,3
Services d'enseignement	263,5	247,2	16,3	6,6	474,7	402,9	71,8	17,8	1 200,8	1 090,6	110,2	10,1
Soins de santé et assistance sociale	436,2	429,3	6,9	1,6	612,9	630,5	-17,6	-2,8	1 709,0	1 717,5	-8,5	-0,5
Information, culture et loisirs	155,9	169,4	-13,5	-8,0	297,6	267,9	29,7	11,1	710,4	688,3	22,1	3,2
Hébergement et services de restauration	196,2	207,7	-11,5	-5,5	360,6	363,4	-2,8	-0,8	974,3	993,9	-19,6	-2,0
Autres services	149,9	159,7	-9,8	-6,1	251,5	256,9	-5,4	-2,1	674,1	692,0	-17,9	-2,6
Administrations publiques	211,4	203,7	7,7	3,8	321,6	314,8	6,8	2,2	831,2	796,6	34,6	4,3
<b>Ensemble des secteurs</b>	<b>3 639,1</b>	<b>3 599,5</b>	<b>39,6</b>	<b>1,1</b>	<b>6 337,6</b>	<b>6 217,0</b>	<b>120,6</b>	<b>1,9</b>	<b>15 949,1</b>	<b>15 678,1</b>	<b>271,0</b>	<b>1,7</b>

Note : La somme des composantes n'est pas toujours égale au total en raison des arrondissements.

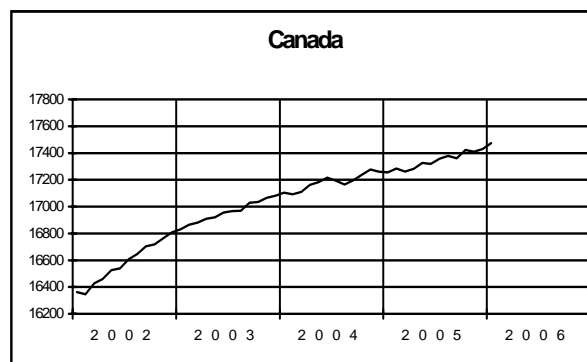
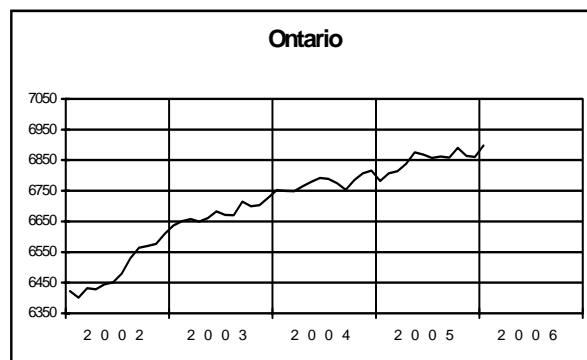
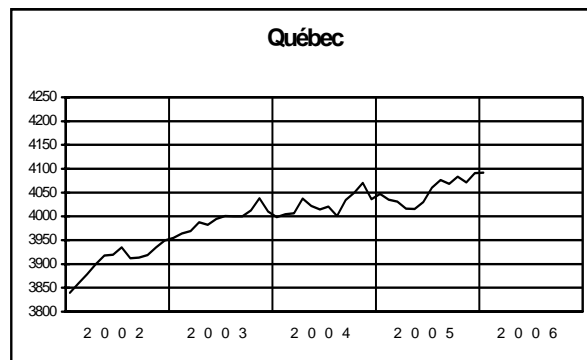
Les variations sont calculées à partir des données arrondies. Elles peuvent donc différer légèrement des variations réelles.

Source : CANSIM - Statistique Canada.

Tableau 5  
**Population active**

(estimations en milliers et désaisonnalisées)

	2002	2003	2004	2005	2006
<b>Québec</b>					
Jan.	3 839,5	3 954,7	3 998,2	4 047,3	4 092,1
Fév.	3 859,7	3 964,0	4 004,7	4 035,0	
Mars	3 878,9	3 969,4	4 006,3	4 031,5	
Avril	3 899,5	3 988,0	4 037,5	4 016,6	
Mai	3 917,9	3 982,0	4 021,9	4 015,5	
Juin	3 919,5	3 994,9	4 014,2	4 030,1	
Juil.	3 935,3	4 000,9	4 020,4	4 060,6	
Août	3 912,5	4 000,4	4 000,9	4 076,7	
Sept.	3 913,6	4 000,5	4 034,4	4 068,2	
Oct.	3 919,2	4 012,6	4 049,5	4 083,5	
Nov.	3 935,0	4 037,9	4 070,2	4 071,2	
Déc.	3 949,4	4 010,4	4 036,4	4 090,4	
<b>Ontario</b>					
Jan.	6 422,7	6 635,9	6 751,6	6 781,8	6 897,4
Fév.	6 401,2	6 650,5	6 748,9	6 807,4	
Mars	6 432,4	6 657,5	6 747,8	6 813,6	
Avril	6 427,9	6 649,1	6 765,0	6 838,2	
Mai	6 444,9	6 660,1	6 779,0	6 875,8	
Juin	6 451,6	6 683,0	6 791,9	6 867,8	
Juil.	6 479,1	6 671,5	6 788,7	6 857,0	
Août	6 529,6	6 670,4	6 774,2	6 862,3	
Sept.	6 564,2	6 714,4	6 753,3	6 858,4	
Oct.	6 569,5	6 699,2	6 784,4	6 889,5	
Nov.	6 577,0	6 702,7	6 806,6	6 864,3	
Déc.	6 609,5	6 726,7	6 815,3	6 859,6	
<b>Canada</b>					
Jan.	16 362,6	16 830,7	17 103,4	17 255,0	17 473,5
Fév.	16 346,0	16 866,1	17 093,4	17 283,3	
Mars	16 427,1	16 881,6	17 110,5	17 261,7	
Avril	16 460,7	16 908,8	17 162,1	17 281,8	
Mai	16 525,9	16 920,8	17 183,2	17 325,1	
Juin	16 540,0	16 955,6	17 216,0	17 320,5	
Juil.	16 608,3	16 967,6	17 194,0	17 357,1	
Août	16 647,1	16 968,4	17 166,3	17 378,8	
Sept.	16 705,3	17 028,8	17 195,7	17 361,0	
Oct.	16 716,9	17 035,0	17 238,0	17 423,2	
Nov.	16 764,1	17 066,5	17 278,2	17 409,5	
Déc.	16 809,0	17 081,2	17 260,1	17 429,9	



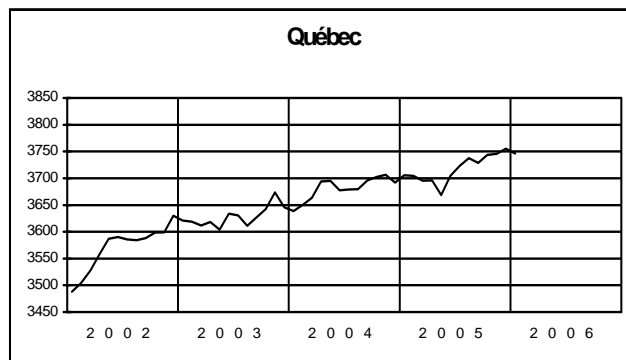
Note : Les données historiques ont été révisées en janvier 2006.  
Source : CANSIM - Statistique Canada.

Tableau 6

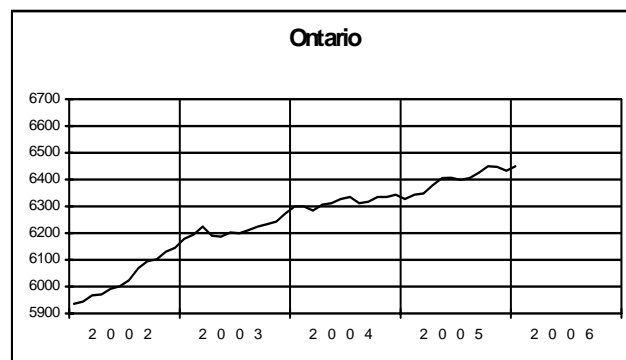
**Emploi**

(estimations en milliers et désaisonnalisées)

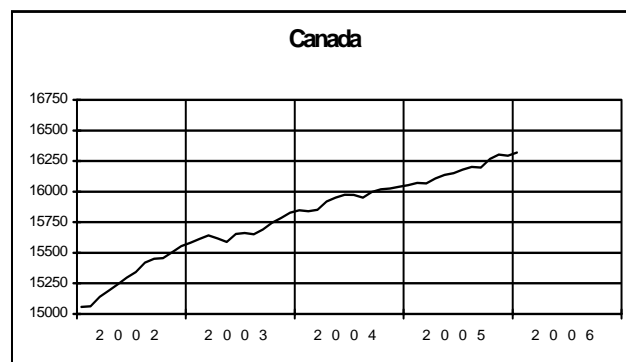
	2002	2003	2004	2005	2006
<b>Québec</b>					
Jan.	3 488,2	3 621,0	3 638,6	3 705,2	3 746,3
Fév.	3 503,9	3 618,8	3 650,3	3 704,3	
Mars	3 527,6	3 611,6	3 663,5	3 695,6	
Avril	3 558,1	3 618,1	3 693,9	3 695,9	
Mai	3 587,0	3 604,2	3 695,1	3 668,7	
Juin	3 590,2	3 633,6	3 677,5	3 704,6	
Juil.	3 585,7	3 630,5	3 679,0	3 723,1	
Août	3 583,9	3 610,9	3 679,6	3 737,2	
Sept.	3 587,8	3 626,8	3 696,3	3 728,8	
Oct.	3 598,5	3 642,3	3 701,9	3 743,7	
Nov.	3 599,1	3 673,5	3 706,8	3 745,6	
Déc.	3 630,1	3 645,9	3 691,4	3 755,0	



	2002	2003	2004	2005	2006
<b>Ontario</b>					
Jan.	5 935,3	6 177,7	6 299,0	6 327,1	6 449,0
Fév.	5 943,8	6 195,1	6 299,5	6 343,5	
Mars	5 967,8	6 224,2	6 284,0	6 347,6	
Avril	5 970,2	6 190,7	6 306,0	6 378,9	
Mai	5 992,1	6 187,4	6 311,7	6 405,9	
Juin	6 001,0	6 201,8	6 327,3	6 406,0	
Juil.	6 023,1	6 198,7	6 334,3	6 398,8	
Août	6 068,7	6 210,8	6 312,0	6 405,4	
Sept.	6 095,4	6 224,4	6 316,8	6 425,7	
Oct.	6 102,1	6 233,2	6 335,2	6 449,9	
Nov.	6 130,5	6 243,3	6 334,6	6 446,8	
Déc.	6 145,4	6 274,0	6 343,1	6 433,4	



	2002	2003	2004	2005	2006
<b>Canada</b>					
Jan.	15 058,5	15 581,0	15 846,4	16 051,7	16 321,0
Fév.	15 061,6	15 614,3	15 840,4	16 070,6	
Mars	15 139,2	15 641,9	15 851,0	16 065,9	
Avril	15 191,2	15 618,3	15 920,1	16 107,9	
Mai	15 244,2	15 588,6	15 950,7	16 136,2	
Juin	15 297,9	15 653,3	15 975,8	16 151,2	
Juil.	15 342,4	15 660,3	15 972,0	16 180,4	
Août	15 420,3	15 652,2	15 950,3	16 201,1	
Sept.	15 450,6	15 689,5	15 995,7	16 196,6	
Oct.	15 455,7	15 746,5	16 018,7	16 267,9	
Nov.	15 505,2	15 785,2	16 026,3	16 303,4	
Déc.	15 555,7	15 827,0	16 040,0	16 294,7	

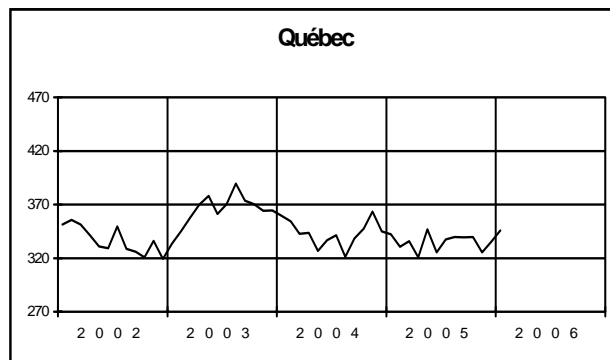


Note : Les données historiques ont été révisées en janvier 2006.  
Source : CANSIM - Statistique Canada.

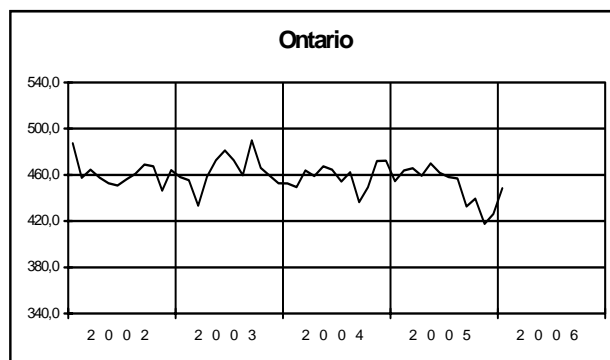
Tableau 7  
**Chômage**

(estimations en milliers et désaisonnalisées)

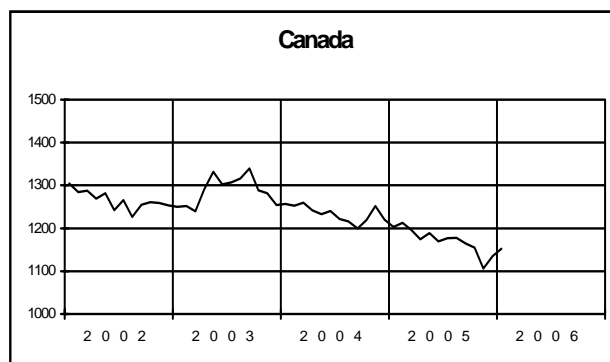
	2002	2003	2004	2005	2006
<b>Québec</b>					
Jan.	351,3	333,7	359,6	342,2	345,7
Fév.	355,8	345,2	354,4	330,7	
Mars	351,3	357,8	342,8	335,9	
Avril	341,4	369,9	343,6	320,7	
Mai	330,9	377,9	326,8	346,8	
Juin	329,2	361,3	336,8	325,5	
Juil.	349,7	370,4	341,4	337,5	
Août	328,6	389,5	321,3	339,6	
Sept.	325,8	373,7	338,2	339,4	
Oct.	320,7	370,3	347,5	339,8	
Nov.	336,0	364,3	363,4	325,5	
Déc.	319,3	364,5	345,0	335,3	



	2002	2003	2004	2005	2006
<b>Ontario</b>					
Jan.	487,4	458,2	452,6	454,7	448,4
Fév.	457,4	455,4	449,5	463,9	
Mars	464,6	433,3	463,8	465,9	
Avril	457,7	458,4	459,0	459,3	
Mai	452,8	472,7	467,3	469,9	
Juin	450,7	481,2	464,6	461,8	
Juil.	456,0	472,8	454,4	458,2	
Août	460,9	459,6	462,2	456,9	
Sept.	468,8	490,0	436,5	432,6	
Oct.	467,4	466,0	449,2	439,6	
Nov.	446,5	459,4	472,0	417,5	
Déc.	464,1	452,7	472,2	426,2	



	2002	2003	2004	2005	2006
<b>Canada</b>					
Jan.	1 304,1	1 249,7	1 257,0	1 203,3	1 152,5
Fév.	1 284,4	1 251,8	1 253,0	1 212,7	
Mars	1 287,9	1 239,7	1 259,5	1 195,7	
Avril	1 269,5	1 290,4	1 242,0	1 173,9	
Mai	1 281,7	1 332,2	1 232,5	1 188,9	
Juin	1 242,1	1 302,2	1 240,2	1 169,3	
Juil.	1 265,9	1 307,3	1 222,0	1 176,7	
Août	1 226,8	1 316,2	1 216,1	1 177,7	
Sept.	1 254,7	1 339,3	1 200,0	1 164,4	
Oct.	1 261,2	1 288,5	1 219,3	1 155,3	
Nov.	1 258,9	1 281,4	1 251,8	1 106,1	
Déc.	1 253,3	1 254,3	1 220,2	1 135,2	



Note : Les données historiques ont été révisées en janvier 2006.  
Source : CANSIM - Statistique Canada.

**Tableau 8**  
**Taux d'activité**  
*(Estimations désaisonnalisées, en pourcentage)*

	2002	2003	2004	2005	2006
			<b>Québec</b>		
Janvier	64,3	65,7	65,7	65,8	65,8
Février	64,6	65,8	65,8	65,6	
Mars	64,9	65,8	65,8	65,5	
Avril	65,2	66,1	66,2	65,1	
Mai	65,4	65,9	65,9	65,0	
Juin	65,4	66,1	65,7	65,2	
Juillet	65,6	66,1	65,7	65,7	
Août	65,2	66,1	65,4	65,8	
Septembre	65,1	66,0	65,8	65,6	
Octobre	65,2	66,1	66,0	65,8	
Novembre	65,4	66,5	66,3	65,5	
Décembre	65,6	66,0	65,7	65,8	
			<b>Ontario</b>		
Janvier	67,6	68,6	68,7	67,9	67,8
Février	67,2	68,7	68,6	68,1	
Mars	67,5	68,7	68,5	68,1	
Avril	67,3	68,5	68,6	68,2	
Mai	67,3	68,5	68,6	68,4	
Juin	67,3	68,6	68,6	68,3	
Juillet	67,5	68,4	68,5	68,0	
Août	67,9	68,3	68,2	68,0	
Septembre	68,2	68,7	68,0	67,8	
Octobre	68,1	68,4	68,2	68,0	
Novembre	68,2	68,4	68,3	67,7	
Décembre	68,4	68,6	68,3	67,6	
			<b>Canada</b>		
Janvier	66,4	67,4	67,6	67,3	67,2
Février	66,3	67,5	67,5	67,4	
Mars	66,5	67,5	67,5	67,2	
Avril	66,6	67,5	67,7	67,2	
Mai	66,7	67,5	67,7	67,3	
Juin	66,7	67,6	67,7	67,2	
Juillet	66,9	67,6	67,5	67,2	
Août	67,0	67,5	67,3	67,2	
Septembre	67,2	67,6	67,4	67,0	
Octobre	67,2	67,6	67,5	67,2	
Novembre	67,3	67,6	67,6	67,1	
Décembre	67,4	67,6	67,4	67,1	

Note : Les données historiques ont été révisées en janvier 2006.  
Source : CANSIM - Statistique Canada.

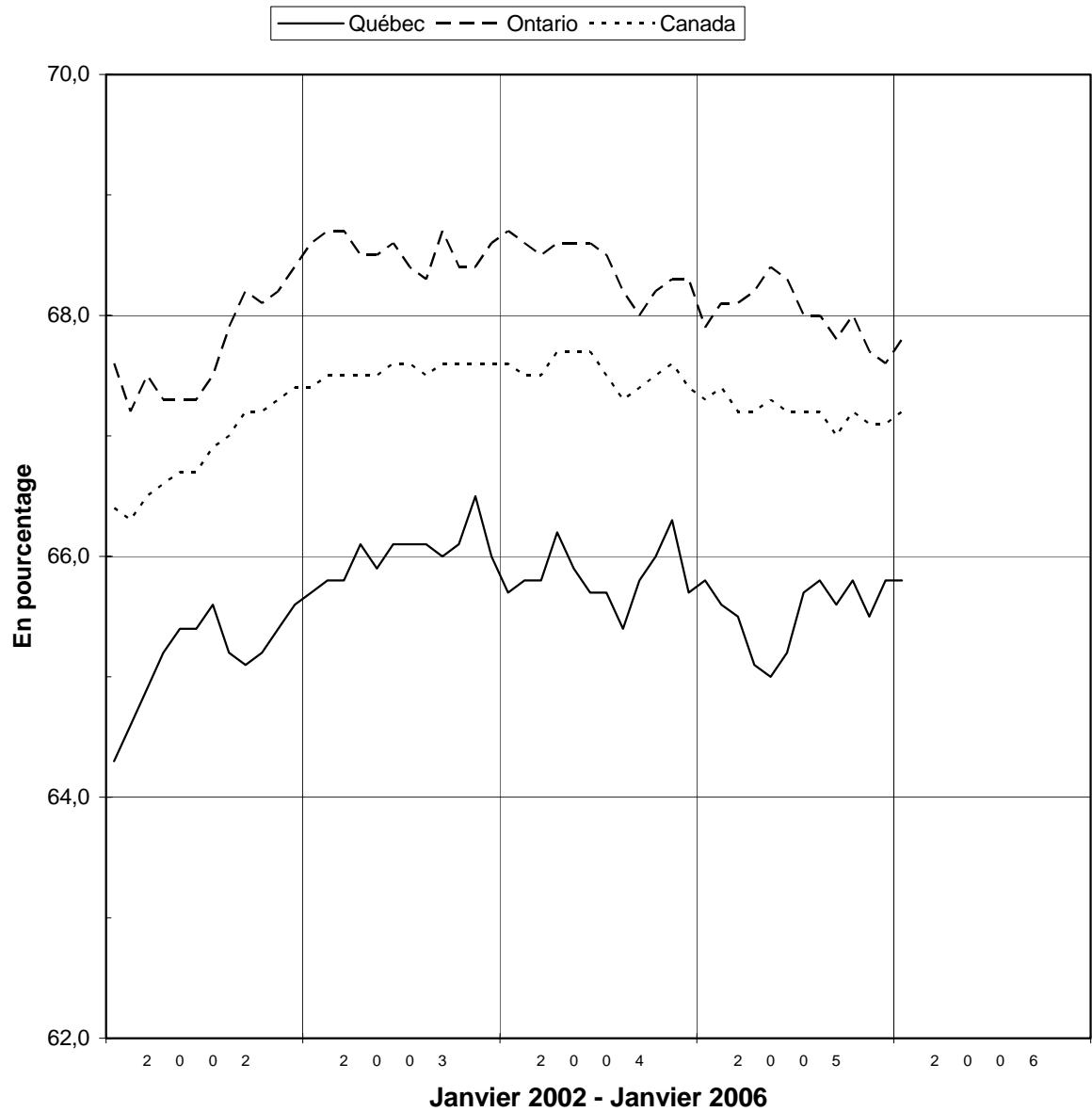
**Taux d'activité désaisonnalisé**

Tableau 9  
**Taux de chômage**  
*(Estimations désaisonnalisées, en pourcentage)*

	2002	2003	2004	2005	2006
<b>Québec</b>					
Janvier	9,1	8,4	9,0	8,5	8,4
Février	9,2	8,7	8,8	8,2	
Mars	9,1	9,0	8,6	8,3	
Avril	8,8	9,3	8,5	8,0	
Mai	8,4	9,5	8,1	8,6	
Juin	8,4	9,0	8,4	8,1	
Juillet	8,9	9,3	8,5	8,3	
Août	8,4	9,7	8,0	8,3	
Septembre	8,3	9,3	8,4	8,3	
Octobre	8,2	9,2	8,6	8,3	
Novembre	8,5	9,0	8,9	8,0	
Décembre	8,1	9,1	8,5	8,2	
<b>Ontario</b>					
Janvier	7,6	6,9	6,7	6,7	6,5
Février	7,1	6,8	6,7	6,8	
Mars	7,2	6,5	6,9	6,8	
Avril	7,1	6,9	6,8	6,7	
Mai	7,0	7,1	6,9	6,8	
Juin	7,0	7,2	6,8	6,7	
Juillet	7,0	7,1	6,7	6,7	
Août	7,1	6,9	6,8	6,7	
Septembre	7,1	7,3	6,5	6,3	
Octobre	7,1	7,0	6,6	6,4	
Novembre	6,8	6,9	6,9	6,1	
Décembre	7,0	6,7	6,9	6,2	
<b>Canada</b>					
Janvier	8,0	7,4	7,3	7,0	6,6
Février	7,9	7,4	7,3	7,0	
Mars	7,8	7,3	7,4	6,9	
Avril	7,7	7,6	7,2	6,8	
Mai	7,8	7,9	7,2	6,9	
Juin	7,5	7,7	7,2	6,8	
Juillet	7,6	7,7	7,1	6,8	
Août	7,4	7,8	7,1	6,8	
Septembre	7,5	7,9	7,0	6,7	
Octobre	7,5	7,6	7,1	6,6	
Novembre	7,5	7,5	7,2	6,4	
Décembre	7,5	7,3	7,1	6,5	

Note : Les données historiques ont été révisées en janvier 2006.  
 Source : CANSIM - Statistique Canada.



### Taux de chômage désaisonnalisé

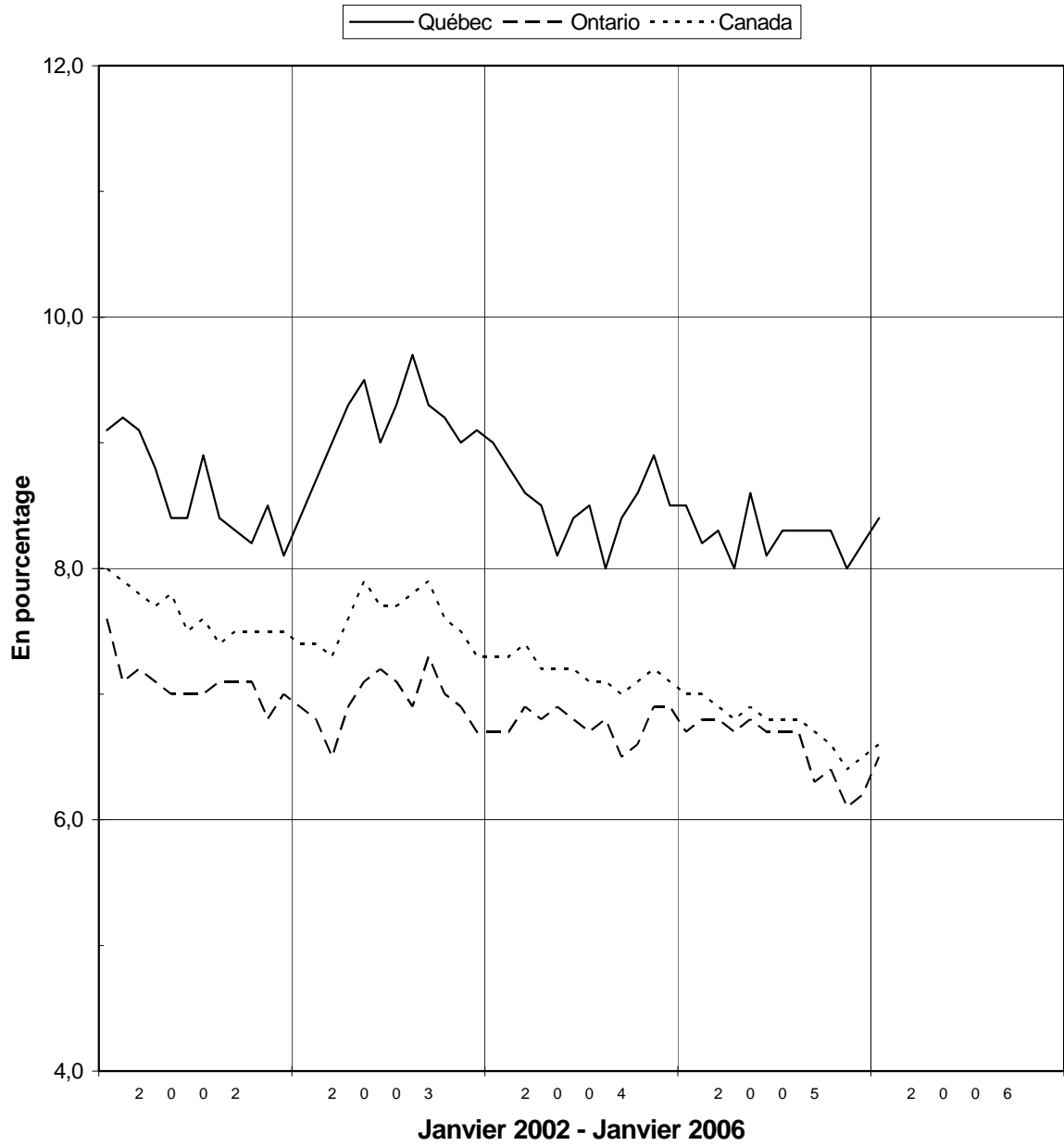


Tableau 10  
**Taux d'emploi**  
*(Estimations désaisonnalisées, en pourcentage)*

	2002	2003	2004	2005	2006
			<b>Québec</b>		
Janvier	58,4	60,1	59,8	60,3	60,2
Février	58,6	60,0	60,0	60,2	
Mars	59,0	59,9	60,1	60,0	
Avril	59,5	59,9	60,6	59,9	
Mai	59,9	59,7	60,5	59,4	
Juin	59,9	60,1	60,2	60,0	
Juillet	59,8	60,0	60,2	60,2	
Août	59,7	59,6	60,1	60,4	
Septembre	59,7	59,8	60,3	60,2	
Octobre	59,9	60,0	60,4	60,3	
Novembre	59,8	60,5	60,4	60,3	
Décembre	60,3	60,0	60,1	60,4	
			<b>Ontario</b>		
Janvier	62,4	63,9	64,1	63,4	63,4
Février	62,4	64,0	64,0	63,4	
Mars	62,6	64,2	63,8	63,4	
Avril	62,5	63,8	63,9	63,6	
Mai	62,6	63,6	63,9	63,8	
Juin	62,6	63,7	63,9	63,7	
Juillet	62,7	63,6	63,9	63,5	
Août	63,1	63,6	63,6	63,4	
Septembre	63,3	63,7	63,6	63,5	
Octobre	63,3	63,7	63,7	63,7	
Novembre	63,5	63,7	63,6	63,6	
Décembre	63,6	63,9	63,6	63,4	
			<b>Canada</b>		
Janvier	61,1	62,4	62,7	62,6	62,7
Février	61,1	62,5	62,6	62,6	
Mars	61,3	62,5	62,6	62,6	
Avril	61,4	62,4	62,8	62,6	
Mai	61,6	62,2	62,8	62,7	
Juin	61,7	62,4	62,8	62,6	
Juillet	61,8	62,3	62,7	62,7	
Août	62,1	62,3	62,6	62,7	
Septembre	62,1	62,3	62,7	62,6	
Octobre	62,1	62,5	62,7	62,7	
Novembre	62,2	62,6	62,7	62,8	
Décembre	62,4	62,7	62,7	62,7	

Note : Les données historiques ont été révisées en janvier 2006.  
 Source : CANSIM - Statistique Canada.

### Taux d'emploi désaisonnalisé

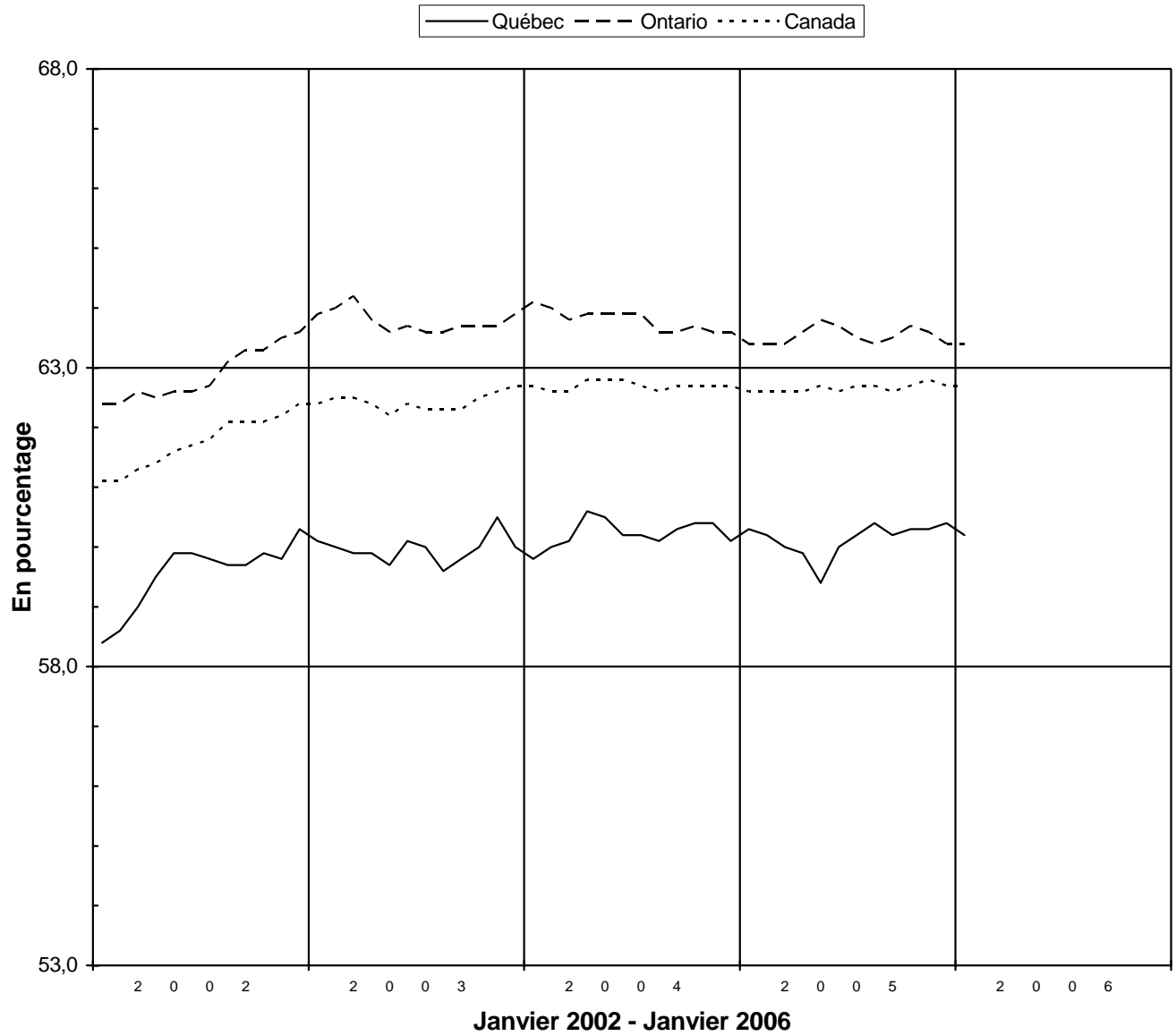


Tableau 11

**Emploi, plein temps et temps partiel, selon le sexe et l'âge, Québec***(estimations en milliers et non désaisonnalisées)*

	Janv. 2006	Janv. 2005	Var. en nombre	Var. en %
<b>Temps partiel</b>				
Hommes	233,3	223,2	10,1	4,5
Femmes	463,0	464,8	-1,8	-0,4
15-24 ans	264,0	266,5	-2,5	-0,9
25-44 ans	202,1	215,7	-13,6	-6,3
45-64 ans	205,0	189,3	15,7	8,3
<b>Total</b>	<b>696,3</b>	<b>688,1</b>	<b>8,2</b>	<b>1,2</b>
<b>Plein temps</b>				
Hommes	1 685,6	1 669,2	16,4	1,0
Femmes	1 257,2	1 242,2	15,0	1,2
15-24 ans	240,7	248,7	-8,0	-3,2
25-44 ans	1 505,5	1 495,6	9,9	0,7
45-64 ans	1 165,2	1 139,2	26,0	2,3
<b>Total</b>	<b>2 942,8</b>	<b>2 911,4</b>	<b>31,4</b>	<b>1,1</b>
<b>Total</b>				
Hommes	1 918,9	1 892,4	26,5	1,4
Femmes	1 720,2	1 707,1	13,1	0,8
15-24 ans	504,7	515,2	-10,5	-2,0
25-44 ans	1 707,6	1 711,3	-3,7	-0,2
45-64 ans	1 370,2	1 328,5	41,7	3,1
<b>Total</b>	<b>3 639,1</b>	<b>3 599,5</b>	<b>39,6</b>	<b>1,1</b>

Note : Les données de l'emploi pour le groupe d'âge 45-64 ans sont calculées par Emploi-Québec.  
 Source : CANSIM - Statistique Canada.

Tableau 12a

**Indicateurs de la population active pour les régions économiques***(estimations en milliers et non désaisonnalisées, moyennes mobiles de trois mois se terminant en janvier)*

	Janvier																				
	Population active				Emploi				Chômage				Taux de chômage			Taux d'activité			Taux d'emploi		
	2006	2005	Variation		2006	2005	Variation		2006	2005	Variation		2006	2005	Var.	2006	2005	Var.	2006	2005	Var.
		Nbre	%			Nbre	%			Nbre	%										
<b>Régions économiques</b>																					
Gaspésie--Îles-de-la-Madeleine	38,6	38,5	0,1	0,3	31,7	29,8	1,9	6,4	6,9	8,6	-1,7	-19,8	17,9	22,3	-4,4	47,9	48,1	-0,2	39,3	37,3	2,0
Bas-Saint-Laurent	96,6	97,9	-1,3	-1,3	87,6	89,6	-2,0	-2,2	9,0	8,3	0,7	8,4	9,3	8,5	0,8	57,8	58,8	-1,0	52,5	53,8	-1,3
Capitale-Nationale	355,4	354,2	1,2	0,3	336,1	331,1	5,0	1,5	19,3	23,2	-3,9	-16,8	5,4	6,5	-1,1	63,8	64,3	-0,5	60,3	60,1	0,2
Chaudière-Appalaches	221,1	218,2	2,9	1,3	208,9	201,8	7,1	3,5	12,1	16,4	-4,3	-26,2	5,5	7,5	-2,0	68,4	68,0	0,4	64,6	62,9	1,7
Estrie	154,1	156,0	-1,9	-1,2	142,9	144,4	-1,5	-1,0	11,1	11,7	-0,6	-5,1	7,2	7,5	-0,3	62,8	64,3	-1,5	58,3	59,5	-1,2
Centre-du-Québec	124,4	126,7	-2,3	-1,8	114,3	117,2	-2,9	-2,5	10,1	9,6	0,5	5,2	8,1	7,6	0,5	68,0	69,9	-1,9	62,5	64,7	-2,2
Montérégie	747,8	721,7	26,1	3,6	691,0	670,8	20,2	3,0	56,8	50,9	5,9	11,6	7,6	7,1	0,5	67,8	66,4	1,4	62,7	61,7	1,0
Montréal	1 027,2	1 019,5	7,7	0,8	903,9	901,1	2,8	0,3	123,3	118,4	4,9	4,1	12,0	11,6	0,4	65,2	65,3	-0,1	57,3	57,7	-0,4
Laval	195,4	196,6	-1,2	-0,6	182,6	181,4	1,2	0,7	12,7	15,2	-2,5	-16,4	6,5	7,7	-1,2	64,7	66,1	-1,4	60,5	61,0	-0,5
Lanaudière	224,8	224,5	0,3	0,1	210,5	206,7	3,8	1,8	14,3	17,8	-3,5	-19,7	6,4	7,9	-1,5	66,2	67,5	-1,3	62,0	62,2	-0,2
Laurentides	269,9	279,2	-9,3	-3,3	245,5	260,3	-14,8	-5,7	24,4	18,9	5,5	29,1	9,0	6,8	2,2	65,7	69,6	-3,9	59,7	64,8	-5,1
Outaouais	199,1	185,9	13,2	7,1	187,6	171,9	15,7	9,1	11,5	14,0	-2,5	-17,9	5,8	7,5	-1,7	70,5	67,4	3,1	66,4	62,3	4,1
Abitibi-Témiscamingue	72,1	72,9	-0,8	-1,1	66,8	63,6	3,2	5,0	5,3	9,3	-4,0	-43,0	7,4	12,8	-5,4	62,6	63,4	-0,8	58,0	55,3	2,7
Mauricie	125,6	126,4	-0,8	-0,6	115,5	110,6	4,9	4,4	10,1	15,9	-5,8	-36,5	8,0	12,6	-4,6	58,2	58,9	-0,7	53,5	51,5	2,0
Saguenay--Lac-Saint-Jean	136,5	131,5	5,0	3,8	122,1	116,0	6,1	5,3	14,4	15,5	-1,1	-7,1	10,5	11,8	-1,3	60,8	58,4	2,4	54,4	51,6	2,8
Côte-Nord et Nord-du-Québec	55,0	59,2	-4,2	-7,1	50,1	53,3	-3,2	-6,0	4,9	5,9	-1,0	-16,9	8,9	10,0	-1,1	61,3	65,3	-4,0	55,9	58,8	-2,9
<b>Ensemble du Québec</b>	<b>4 043,5</b>	<b>4 009,0</b>	<b>34,5</b>	<b>0,9</b>	<b>3 697,2</b>	<b>3 649,6</b>	<b>47,6</b>	<b>1,3</b>	<b>346,3</b>	<b>359,4</b>	<b>-13,1</b>	<b>-3,6</b>	<b>8,6</b>	<b>9,0</b>	<b>-0,4</b>	<b>65,0</b>	<b>65,3</b>	<b>-0,3</b>	<b>59,5</b>	<b>59,4</b>	<b>0,1</b>

Notes : Puisqu'elles sont sujettes à de plus grandes marges d'erreur, les estimations infraprovinciales sont présentées sous forme de moyennes trimestrielles. La série obtenue contient moins d'observations irrégulières, tout en préservant la tendance sous-jacente de la série mensuelle.

L'enquête sur la population active étant une enquête auprès des individus, les données régionales portent sur la région de résidence des personnes et non sur celle de leur lieu de travail.

Les variations sont calculées à partir des données arrondies. Elles peuvent donc différer légèrement des variations réelles.

Source : CANSIM - Statistique Canada.

Tableau 12b

**Indicateurs de la population active pour les régions économiques**

(estimations en milliers désaisonnalisées, moyennes mobiles de trois mois se terminant en janvier)

	Population active				Emploi				Chômage				Taux de chômage			Taux d'activité			Taux d'emploi		
	Janv.		Oct.		Janv.		Oct.		Janv.		Oct.		Janv.		Oct.		Janv.		Oct.		
	2006	2005	Nbre	%	2006	2005	Nbre	%	2006	2005	Nbre	%	2006	2005	Var.	2006	2005	Var.	2006	2005	Var.
<b>Régions économiques</b>																					
Gaspésie-Îles-de-la-Madeleine	40,8	41,0	-0,2	-0,5	34,3	34,0	0,3	0,9	6,5	7,0	-0,5	-7,1	16,0	17,0	-1,0	50,6	50,9	-0,3	42,6	42,2	0,4
Bas-Saint-Laurent	100,0	99,5	0,5	0,5	91,8	90,7	1,1	1,2	8,2	8,9	-0,7	-7,9	8,2	8,9	-0,7	59,9	59,7	0,2	55,0	54,4	0,6
Capitale-Nationale	361,8	366,1	-4,3	-1,2	343,9	345,3	-1,4	-0,4	17,9	20,8	-2,9	-13,9	4,9	5,7	-0,8	64,9	65,9	-1,0	61,7	62,1	-0,4
Chaudière-Appalaches	223,9	219,7	4,2	1,9	211,9	206,3	5,6	2,7	12,0	13,4	-1,4	-10,4	5,4	6,1	-0,7	69,2	68,1	1,1	65,5	63,9	1,6
Estrie	154,9	155,1	-0,2	-0,1	144,6	144,8	-0,2	-0,1	10,2	10,3	-0,1	-1,0	6,6	6,7	-0,1	63,2	63,5	-0,3	59,0	59,2	-0,2
Centre-du-Québec	123,1	127,8	-4,7	-3,7	113,4	115,9	-2,5	-2,2	9,7	11,9	-2,2	-18,5	7,9	9,3	-1,4	67,3	70,1	-2,8	62,0	63,5	-1,5
Montérégie	748,0	740,6	7,4	1,0	691,7	687,4	4,3	0,6	56,3	53,2	3,1	5,8	7,5	7,2	0,3	67,8	67,4	0,4	62,7	62,5	0,2
Montréal	1 039,3	1 035,5	3,8	0,4	919,2	924,0	-4,8	-0,5	120,2	111,5	8,7	7,8	11,6	10,8	0,8	65,9	65,8	0,1	58,3	58,8	-0,5
Laval	196,4	202,3	-5,9	-2,9	183,7	186,5	-2,8	-1,5	12,8	15,8	-3,0	-19,0	6,5	7,8	-1,3	65,0	67,2	-2,2	60,8	62,0	-1,2
Lanaudière	228,0	231,1	-3,1	-1,3	215,2	216,8	-1,6	-0,7	12,9	14,2	-1,3	-9,2	5,6	6,2	-0,6	67,1	68,4	-1,3	63,4	64,2	-0,8
Laurentides	269,6	272,4	-2,8	-1,0	246,1	249,6	-3,5	-1,4	23,5	22,8	0,7	3,1	8,7	8,4	0,3	65,6	66,6	-1,0	59,9	61,1	-1,2
Outaouais	203,5	195,0	8,5	4,4	192,3	181,2	11,1	6,1	11,3	13,8	-2,5	-18,1	5,5	7,1	-1,6	72,0	69,4	2,6	68,0	64,5	3,5
Abitibi-Témiscamingue	73,0	69,2	3,8	5,5	67,7	62,8	4,9	7,8	5,3	6,4	-1,1	-17,2	7,3	9,2	-1,9	63,4	60,1	3,3	58,8	54,5	4,3
Mauricie	126,8	129,3	-2,5	-1,9	117,5	117,8	-0,3	-0,3	9,3	11,5	-2,2	-19,1	7,4	8,9	-1,5	58,7	60,0	-1,3	54,4	54,7	-0,3
Saguenay-Lac-Saint-Jean	139,1	135,7	3,4	2,5	124,5	121,9	2,6	2,1	14,6	13,8	0,8	5,8	10,5	10,2	0,3	61,9	60,4	1,5	55,4	54,3	1,1
Côte-Nord et Nord-du-Québec	56,3	55,8	0,5	0,9	51,4	51,5	-0,1	-0,2	4,9	4,3	0,6	14,0	8,8	7,7	1,1	62,8	62,1	0,7	57,3	57,3	0,0
<b>Ensemble du Québec</b>	<b>4 084,5</b>	<b>4 076,1</b>	<b>8,4</b>	<b>0,2</b>	<b>3 749,0</b>	<b>3 736,5</b>	<b>12,5</b>	<b>0,3</b>	<b>335,5</b>	<b>339,6</b>	<b>-4,1</b>	<b>-1,2</b>	<b>8,2</b>	<b>8,3</b>	<b>-0,1</b>	<b>65,7</b>	<b>65,8</b>	<b>-0,1</b>	<b>60,3</b>	<b>60,3</b>	<b>0,0</b>

Notes : Puisqu'elles sont sujettes à de plus grandes marges d'erreur, les estimations infraprovinciales sont présentées sous forme de moyennes trimestrielles. La série obtenue contient moins d'observations irrégulières, tout en préservant la tendance sous-jacente de la série mensuelle.

L'enquête sur la population active étant une enquête auprès des individus, les données régionales portent sur la région de résidence des personnes et non sur celle de leur lieu de travail. Les variations sont calculées à partir des données arrondies. Elles peuvent donc différer légèrement des variations réelles.

Source : Estimations désaisonnalisées par l'Institut de la statistique du Québec.

Tableau 13a

**Indicateurs non désaisonnalisés de la population active pour les régions métropolitaines**

(estimations en milliers, moyennes mobiles de trois mois se terminant en janvier)

	Janvier												Taux de chômage			Taux d'activité			Taux d'emploi		
	Population active				Emploi				Chômage												
	2006	2005	Variation		2006	2005	Variation		2006	2005	Variation		2006	2005	Var.	2006	2005	Var.	2006	2005	Var.
		Nbre	%			Nbre	%			Nbre	%										
<b>Régions Métropolitaines</b>																					
Saguenay	76,5	77,0	-0,5	-0,6	69,5	68,5	1,0	1,5	7,0	8,4	-1,4	-16,7	9,2	10,9	-1,7	60,6	60,9	-0,3	55,0	54,2	0,8
Québec	390,8	387,1	3,7	1,0	371,6	362,1	9,5	2,6	19,2	25,1	-5,9	-23,5	4,9	6,5	-1,6	65,6	65,8	-0,2	62,4	61,5	0,9
Montréal	2 001,3	1 976,7	24,6	1,2	1 807,9	1 798,7	9,2	0,5	193,4	178,0	15,4	8,7	9,7	9,0	0,7	67,1	67,1	0,0	60,6	61,1	-0,5
Ottawa-Gatineau	675,6	659,3	16,3	2,5	640,9	618,1	22,8	3,7	34,6	41,1	-6,5	-15,8	5,1	6,2	-1,1	72,0	71,3	0,7	68,3	66,9	1,4
Trois-Rivières	75,1	72,8	2,3	3,2	68,7	65,4	3,3	5,0	6,4	7,4	-1,0	-13,5	8,5	10,2	-1,7	63,3	62,0	1,3	57,9	55,7	2,2
Sherbrooke	87,0	87,9	-0,9	-1,0	80,3	81,5	-1,2	-1,5	6,7	6,5	0,2	3,1	7,7	7,4	0,3	64,8	66,4	-1,6	59,8	61,6	-1,8
<b>Ensemble du Québec</b>	<b>4 043,5</b>	<b>4 009,0</b>	<b>34,5</b>	<b>0,9</b>	<b>3 697,2</b>	<b>3 649,6</b>	<b>47,6</b>	<b>1,3</b>	<b>346,3</b>	<b>359,4</b>	<b>-13,1</b>	<b>-3,6</b>	<b>8,6</b>	<b>9,0</b>	<b>-0,4</b>	<b>65,0</b>	<b>65,3</b>	<b>-0,3</b>	<b>59,5</b>	<b>59,4</b>	<b>0,1</b>

Tableau 13b

**Indicateurs désaisonnalisés de la population active pour les régions métropolitaines**

(estimations en milliers, moyennes mobiles de trois mois se terminant en janvier)

	Janvier												Taux de chômage			Taux d'activité			Taux d'emploi		
	Population active				Emploi				Chômage												
	janvier 2006	oct 2005	Variation		janvier 2006	oct 2005	Variation		janvier 2006	oct 2005	Variation		janvier 2006	oct 2005	Var.	janvier 2006	oct 2005	Var.	janvier 2006	oct 2005	Var.
		Nbre	%			Nbre	%			Nbre	%										
<b>Régions Métropolitaines</b>																					
Saguenay	76,8	76,4	0,4	0,5	70,2	68,1	2,1	3,1	6,6	8,3	-1,7	-20,5	8,6	10,9	-2,3	60,8	60,5	0,3	55,6	53,9	1,7
Québec	399,5	398,6	0,9	0,2	380,7	377,2	3,5	0,9	18,7	21,4	-2,7	-12,6	4,7	5,4	-0,7	67,1	67,1	0,0	63,9	63,5	0,4
Montréal	2 011,1	2 010,8	0,3	0,0	1 819,7	1 831,1	-11,4	-0,6	191,5	179,8	11,7	6,5	9,5	8,9	0,6	67,4	67,6	-0,2	61,0	61,6	-0,6
Ottawa-Gatineau	677,6	663,4	14,2	2,1	641,3	619,5	21,8	3,5	36,3	44,0	-7,7	-17,5	5,4	6,6	-1,2	72,2	70,9	1,3	68,3	66,2	2,1
Trois-Rivières	76,1	74,9	1,2	1,6	69,7	68,9	0,8	1,2	6,4	6,0	0,4	6,7	8,4	8,0	0,4	64,2	63,3	0,9	58,8	58,2	0,6
Sherbrooke	88,2	85,6	2,6	3,0	81,7	79,5	2,2	2,8	6,5	6,1	0,4	6,6	7,4	7,1	0,3	65,7	64,0	1,7	60,8	59,4	1,4
<b>Ensemble du Québec</b>	<b>4 084,6</b>	<b>4 076,1</b>	<b>8,5</b>	<b>0,2</b>	<b>3 749,0</b>	<b>3 736,6</b>	<b>12,4</b>	<b>0,3</b>	<b>335,5</b>	<b>339,6</b>	<b>-4,1</b>	<b>-1,2</b>	<b>8,2</b>	<b>8,3</b>	<b>-0,1</b>	<b>65,7</b>	<b>65,8</b>	<b>-0,1</b>	<b>60,3</b>	<b>60,3</b>	<b>0,0</b>

1. Les estimations, pour l'ensemble du Québec, sont une moyenne des trois derniers mois calculée par Emploi-Québec.

Notes : Puisqu'elles sont sujettes à de plus grandes marges d'erreur, les estimations des données métropolitaines sont présentées sous forme de moyennes trimestrielles. La série obtenue contient moins d'observations irrégulières, tout en préservant la tendance sous-jacente de la série mensuelle.

L'enquête sur la population active étant une enquête auprès des individus, les données régionales portent sur la région de résidence des personnes et non sur celle de leur lieu de travail.

Les variations sont calculées à partir des données arrondies. Elles peuvent donc différer légèrement des variations réelles.

Les données historiques ont été révisées en janvier 2006

Source : CANSIM - Statistique Canada.