

# L'emploi au Québec

Bulletin mensuel ~ volume 22 numéro 3 ~ mars 2006

## *en bref*

- Au Québec, l'emploi a connu une augmentation légère, en données **désaisonnalisées**, de 3 500, ou 0,1 %, en mars 2006 par rapport au mois précédent. La totalité des emplois créés sont des emplois à temps partiel
- La population active a augmenté de 14 400 à 4 099 800. Combinée à une faible croissance de l'emploi, la hausse de la population active a fait augmenter de 11 000 le nombre de chômeurs et le taux de chômage de 0,3 point de pourcentage, à 8,5 %.
- Au Canada, le marché du travail a connu un gain de 50 500 emplois, ou 0,3 %. Le taux de chômage a baissé de 0,1 point, à 6,3 %. L'Ontario a aussi enregistré une hausse de 31 000 emplois, soit un gain de 0,5 %. En raison d'une hausse moins importante de la population active (+27 400), le taux de chômage a baissé à 6,1 %.
- Selon les données **non désaisonnalisées**, l'emploi a augmenté au Québec de 54 800, ou 1,5 % entre mars 2005 et mars 2006. Il y a eu autant d'emplois créés chez les hommes (+27 800, ou 1,5 %) que chez les femmes (+26 900, ou 1,6 %). Cependant, le taux de chômage féminin a augmenté de 1,1 point, à 8,1 %, alors que le taux masculin baissait de 0,8 point de pourcentage, à 9,8 %.
- Les données selon l'âge montrent que le groupe des 45-64 ans a connu la plus forte croissance d'emploi, soit de 35 700. Les 15-24 ans ont également enregistré un gain de 8 500 alors que les 25-44 ans ont perdu 1 500 emplois.

**Rédaction :**

Moez Souissi, économiste  
Téléphone : (514) 873-3417  
Courriel: moez.souissi@messf.gouv.qc.ca

**Production :**

Riadh Ounissi, technicien en informatique  
Lamara Yadel, technicien en informatique

**Collaboration :**

Lassad Damak, économiste  
Norma Bakhos, secrétaire

**Développement informatique :**

Omar Choucair, analyste en informatique

*L'Emploi au Québec* est un bulletin mensuel produit par la Direction générale adjointe à la planification de l'emploi et de la solidarité sociale et à l'information sur le marché du travail Centre d'étude sur l'emploi et la technologie d'Emploi-Québec

Abonnement et changement d'adresse:

Emploi-Québec  
Direction des communications  
Téléphone : (514) 864-8194  
Télécopieur : (514) 873-4698  
Site Internet : [www.emploiuebec.net](http://www.emploiuebec.net)

Dépôt légal - Bibliothèque nationale du Québec, 2006  
ISSN 0837-2470

## **Le marché du travail au Québec en mars 2006<sup>1</sup>**

### **Faible création de 3 500 emplois**

Par rapport au mois de février, le marché du travail au Québec est resté au statu quo avec un léger gain de 3 500 emplois en mars, soit une hausse de 0,1 %. Les emplois créés sont essentiellement des emplois à temps partiel. En effet, le Québec a enregistré la perte de 15 900 emplois à temps plein qui ont été compensés par la création de 19 300 emplois à temps partiel. Depuis le début de l'année, l'emploi a baissé de 2 100. Le taux d'emploi est resté inchangé en mars, à 60,2 %.

La population active, pour sa part, a augmenté de 14 400, ou 0,4 %, pour atteindre 4099 800. Le taux d'activité a augmenté de 0,2 point de pourcentage pour s'établir à 65,8 %.

Malgré la faible création d'emplois, la hausse de la population active a fait augmenter de 11 000 le nombre de chômeurs et le taux de chômage de 0,3 point, à 8,5 %.

## **Le marché du travail au Canada en mars 2006<sup>2</sup>**

Au Canada, le nombre d'emplois a augmenté de 50 500, ou 0,3 % en mars. Cette augmentation est attribuable surtout à la création d'emplois à temps plein (+44 000). La population active a également augmenté de 52 000 (+0,3 %). Malgré la hausse de la population active, le taux de chômage a fléchi de 0,1 point pour s'établir à 6,3 %, son niveau le plus bas depuis 32 ans.

Cette hausse s'explique principalement par la création d'emplois à temps plein (+21 700). En dépit de l'augmentation de la population active

(+27 400), le taux de chômage a baissé de 0,1 point de pourcentage, à 6,1 %.

## **Le marché du travail au Québec en mars 2006 par rapport à mars 2005<sup>3</sup>**

Sur une base non désaisonnalisée, l'emploi a augmenté de 54 800, ou 1,5 %, entre mars 2005 et mars 2006. Ce gain est essentiellement attribuable aux emplois à temps partiel (+47 700, ou +6,9 %). Le taux d'emploi, pour sa part, a augmenté de 0,2 point, à 59 %.

Une plus forte augmentation de la population active (+64 000) a fait augmenter le nombre de chômeurs (+9 200) et le taux de chômage de 0,1 point, à 9,0 %. De son côté, le taux d'activité a augmenté de 0,3 point, à 64,8 %.

Les données selon le sexe indiquent qu'il y a eu autant d'emplois créés chez les hommes (+27 800, ou 1,5 %) que chez les femmes (+26 900, ou 1,6 %). Par contre, le taux de chômage féminin a augmenté de 1,1 point, à 8,1 %, alors que le taux masculin baissait de 0,8 point de pourcentage, à 9,8 %. L'augmentation du taux de chômage chez les femmes s'explique par la hausse plus prononcée de leur population active (+51 100). Quant au taux d'activité, il a augmenté de 0,9 point, à 59,8 % chez les femmes, et a diminué de 0,4 point, à 70 %, chez les hommes.

Les données selon l'âge montrent que le groupe des 45-64 ans a connu la plus forte croissance d'emploi, soit de 35 700. Les 15-24 ans ont également enregistré un gain de 8 500, alors que les 25-44 ans ont perdu 1 500 emplois.

Tous les groupes d'âge ont enregistré une hausse du taux d'activité : 0,7 point, à 63,4 %, pour les 15-24 ans; 0,1 point, à 86,2 %, pour les 25-44 ans et 0,6 point, à 70,6 %, pour les 45-64 ans.

<sup>1</sup> Données désaisonnalisées.

<sup>2</sup> Données désaisonnalisées.

<sup>3</sup> Données non désaisonnalisées.

Par ailleurs, les groupes de 15-24 et de 25-44 ans ont vu baisser leurs taux de chômage respectivement de 0,5 point (à 15,4 %) et de 0,1 point (à 8,2 %). À l'opposé, le groupe des 45-64 ans a connu une hausse de son taux de chômage de 0,6 point, à 7,7 %. Ceci s'explique essentiellement par le fait que la hausse de la population active (+48 400) a été plus prononcée que celle de l'emploi.

### ***Emploi selon les secteurs d'activité***

---

Les secteurs d'activité dont les hausses moyennes d'emplois ont été les plus importantes entre les trois premiers mois de 2005 et les trois premiers mois de 2006 sont ceux du commerce (+29 900), des services d'enseignement (+23 200) et de la construction (+21 500).

Des pertes d'emplois ont été observées dans plusieurs secteurs. Les plus importantes ont été enregistrées notamment dans les secteurs de fabrication (-43 100), de l'information, culture et loisirs (-20 000), des autres services (-8 000) et de l'hébergement et des services de restauration (-7 500).

### ***Le marché du travail dans les régions<sup>4,5</sup>***

---

Dans l'ensemble du Québec, le nombre moyen d'emplois non désaisonnalisés de janvier 2006 à mars 2006 a augmenté de 46 400 par rapport à la même période de l'année précédente.

---

<sup>4</sup> Puisqu'elles sont sujettes à de plus grandes marges d'erreur, les estimations infraprovinciales sont présentées sous forme de moyennes trimestrielles. La série obtenue contient moins d'observations irrégulières, tout en préservant la tendance sous-jacente de la série mensuelle. Un article sur les moyennes mobiles est paru dans le numéro de janvier 1991 de La population active (catalogue 71-001).

<sup>5</sup> L'Enquête sur la population active étant une enquête auprès des individus, les données régionales portent sur la région de résidence des personnes et non sur celle de leur lieu de travail.

Neuf des seize régions économiques ont contribué à cette hausse, dont l'Outaouais (+17 700), le Saguenay-Lac-Saint-Jean (+9 100) et la Montérégie (+28 000). À l'opposé, les pertes d'emplois les plus importantes ont été observées dans la Côte-Nord et Nord-du-Québec (-6 100), les Laurentides (-16 800) et Lanaudière (-5 400). Le recul le plus important en pourcentage a été enregistré dans la Côte-Nord et Nord-du-Québec avec une diminution de 10,9 %.

Le taux de chômage moyen a augmenté de 0,1 point, pour se situer à 9,2 % au Québec au cours de cette période. Les régions qui ont connu le plus bas taux de chômage sont l'Outaouais (6,5 %), la Chaudière-Appalaches (6,8 %) et la Capitale-Nationale (6,8 %). La région de la Gaspésie-Îles-de-la-Madeleine a encore connu le plus haut taux de chômage (22,7 %), suivie de la région de Montréal (11,8 %).

Par ailleurs, la région de la Mauricie est celle où le taux de chômage a reculé le plus avec une baisse de 4,8 points. À l'opposé, c'est la région des Laurentides qui a enregistré la hausse du taux de chômage la plus importante (de 3 points de pourcentage).

---

## LEXIQUE

### Population de 15 ans et plus

Toutes les personnes âgées de 15 ans et plus, à l'exception des personnes vivant dans les réserves indiennes, des pensionnaires d'institutions et des membres des Forces armées.

### Population active

Population de 15 ans ou plus qui, au cours de la semaine de référence de l'enquête étaient occupées ou en chômage.

### Emploi

Les personnes occupées sont celles qui, au cours de la semaine de référence, ont fait un travail contre rémunération ou en vue d'un bénéfice, ou avaient un emploi, mais n'étaient pas au travail.

### Chômage

Les chômeurs sont les personnes qui, durant la semaine de référence, étaient disponibles pour travailler et avaient été mises à pied temporairement, avaient cherché un emploi au cours des quatre dernières semaines ou devaient commencer un emploi au cours des quatre prochaines semaines.

### Désaisonnalisation

Les fluctuations dans les données sur le marché du travail sont causées par des mouvements saisonniers, cycliques et irréguliers. Une série de données désaisonnalisées est une série dans laquelle on a supprimé les mouvements saisonniers.

### Taux d'activité

$$\frac{\text{Population active}}{\text{Population de 15 ans et plus}} \times 100$$

### Taux d'emploi

$$\frac{\text{Emploi}}{\text{Population de 15 ans et plus}} \times 100$$

### Taux de chômage

$$\frac{\text{Nombre de chômeurs}}{\text{Population active}} \times 100$$

## MISE EN GARDE MÉTHODOLOGIQUE SUR LES ESTIMATIONS RÉGIONALES SUR LE MARCHÉ DU TRAVAIL

Les estimations régionales sur le marché du travail se distinguent à plusieurs égards des données canadiennes et québécoises sur l'emploi et le chômage, diffusées mensuellement par Statistique Canada et tirées de l'*Enquête sur la population active*. Les estimations dont font part mensuellement les médias sont **désaisonnalisées**, ce qui veut dire qu'elles sont corrigées des variations saisonnières afin de rendre les données comparables avec celles de n'importe quel autre mois de n'importe quelle année. Statistique Canada ne désaisonnalise pas les données régionales. Des estimations régionales **désaisonnalisées** sont cependant produites par l'Institut de la statistique du Québec.

Les estimations régionales se distinguent des estimations québécoises mensuelles en ce que les premières sont des **moyennes mobiles trimestrielles**. Ainsi, l'estimation du taux de chômage d'avril pour Chaudière-Appalaches est en réalité une estimation du taux de chômage moyen de cette région pour les mois de février, mars et avril. L'estimation de mai correspondra au taux moyen de mars, avril et mai. Cette façon de faire a été introduite par Statistique Canada en 1991 afin de réduire les fluctuations mensuelles des estimations régionales non désaisonnalisées occasionnées par la faible taille de l'échantillon à partir duquel sont produites ces estimations.

Malgré l'établissement de moyennes mobiles trimestrielles, les estimations régionales, qu'elles soient désaisonnalisées ou non, demeurent entachées de marges d'erreur élevées à cause de cette faible taille de l'échantillon. Celui-ci, qui est de 9 843 ménages pour l'ensemble du Québec, varie selon les régions, de 277 ménages à Laval à 1318 ménages en Montérégie. Statistique Canada a estimé les marges d'erreur pour les régions du Québec à partir des estimations moyennes de juillet à décembre 2003.<sup>6</sup>

Selon ces estimations, comme on peut le voir au tableau qui suit, lorsque le taux de chômage **non désaisonné** estimé pour le Québec pour un trimestre donné est de 8,9 %, il y a 67 % de chances que le taux réel, qu'on observerait si l'on recensait tous les ménages du Québec, se situe entre 8,7 % et 9,1 %. Lorsque l'on veut hausser à 90 % l'intervalle de confiance, les bornes inférieure et supérieure sont respectivement de 8,6 % et 9,2 %, ce qui signifie qu'il y a 90 % de probabilité que le taux réel se situe entre ces bornes.

Pour les estimations régionales, la marge d'erreur s'accroît considérablement. Ainsi, une estimation du taux de chômage de 15,4 % pour la Gaspésie—Îles-de-la-Madeleine signifie qu'il y a une probabilité de 67 % que le taux de chômage de cette région se situe entre 14,1 % et 16,7 %. L'intervalle de confiance à 67 % pour cette région est donc dans ce cas-ci de 26 points de pourcentage. Une variation du taux de chômage de 2 points dans un sens ou dans l'autre ne peut alors être considérée statistiquement significative avec un tel intervalle de confiance. À Montréal, où l'échantillon est plus important, un taux estimé de 11,7 % se situe en réalité entre 11,0 % et 12,4 % deux fois sur trois.

---

<sup>6</sup> La période part de la moyenne mobile de trois mois de juillet 2003 à décembre 2003. Le calcul est basé sur la moyenne des MM3M pour les 6 derniers mois de 2003 pour le Québec et les régions. La taille de l'échantillon correspond au nombre moyen de ménages entre juillet et décembre 2003.

## Intervalles de confiance des estimations régionales du taux de chômage

Région	Taille de l'échantillon	Taux de chômage moyen 01-00 à 06-00	Intervalle de confiance à 95 %		Intervalle de confiance à 90 %		Intervalle de confiance à 67 %	
			Borne inférieure	Borne supérieure	Borne inférieure	Borne supérieure	Borne inférieure	Borne supérieure
Gaspésie-Iles-de-la-Madeleine	393	15,4	12,9	17,9	13,3	17,5	14,1	16,7
Bas-Saint-Laurent	344	8,9	6,9	10,9	7,3	10,5	7,9	9,9
Québec	790	6,4	5,2	7,6	5,4	7,4	5,8	7,0
Chaudière-Appalaches	987	5,1	4,3	5,9	4,4	5,8	4,7	5,5
Estrie	848	6,9	5,7	8,1	5,9	7,9	6,3	7,5
Centre-du-Québec	249	8,7	6,5	10,9	6,9	10,5	7,6	9,8
Montérégie	1 318	7,3	6,3	8,3	6,5	8,1	6,8	7,8
Montréal	1 056	11,7	10,3	13,1	10,5	12,9	11,0	12,4
Laval	277	8,5	6,7	10,3	7,0	10,0	7,6	9,4
Lanaudière	346	9,1	6,9	11,3	7,3	10,9	8,0	10,2
Laurentides	415	7,1	5,1	9,1	5,5	8,7	6,1	8,1
Outaouais	659	7,5	5,9	9,1	6,2	8,8	6,7	8,3
Abitibi-Témiscamingue	405	9,7	7,3	12,1	7,7	11,7	8,5	10,9
Mauricie	754	10,5	8,5	12,5	8,9	12,1	9,5	11,5
Saguenay - Lac-Saint-Jean	681	11,4	9,8	13,0	10,1	12,7	10,6	12,2
Côte-Nord et Nord-du-Québec	320	13,0	6,5	19,5	7,6	18,4	9,8	16,2
Province de Québec	9 843	8,9	8,5	9,3	8,6	9,2	8,7	9,1

Source : Statistique Canada

\*Selon les moyennes mobiles de trois mois de juillet à décembre 2003.

La marge d'erreur élevée des estimations trimestrielles régionales doit inciter l'utilisateur à interpréter ces estimations avec circonspection. Celui-ci doit garder à l'esprit qu'une variation d'une estimation dans un sens, si elle est inférieure à ce qui est expliqué par le coefficient de variation, peut en réalité camoufler une variation en sens contraire.

## Données régionales

Les lecteurs du Bulletin mensuel qui désireraient obtenir des renseignements supplémentaires sur chacune des régions administratives du Québec peuvent aussi communiquer avec les personnes suivantes :

Bas-Saint-Laurent	Louis -Mari Rouleau	(418) 723-5677
Gaspésie—Îles-de-la-Madeleine	François Bédard	(418) 360-8661, poste 302
Saguenay—Lac-Saint-Jean	Clément Desbiens	(418) 549-0595
Capitale-Nationale	Martine Roy	(418) 687-3540, poste 305
Chaudière-Appalaches	Suzanne Lefebvre	(418) 838-2605, poste 233
Mauricie	Jules Bergeron	(819) 371-4945
Centre-du-Québec	Éric Lampron	(819) 475-8712
Estrie	Gilles Lecours	(819) 569-9761
Montréal	Sylvie Allaire	(514) 725-5221, poste 315
Laurentides	Robert Gareau	(450) 569-7575, poste 232
Laval	Jacques Chapdelaine	(450) 972-3133
Lanaudière	Roger Pedneault	(450) 752-6888, poste 248
Montérégie	Hélène Fortin	(450) 773-7463, poste 311
Outaouais	Ghislain Régis Yoka	(819) 772-3035
Abitibi-Témiscamingue	Lyne Fortin	(819) 762-6526, poste 252
Côte-Nord et Nord-du-Québec	André LePage	(418) 295-4111



Tableau 1a

**Indicateurs de la population active****Québec - Ontario - Canada***(estimations désaisonnalisées)*

	Québec				Ontario					Canada				
	Mars 06 Estimations	Fév. 06	Variations		Mars 06 Estimations	Fév. 06	Variations		Mars 06 Estimations	Fév. 06	Variations			
			(000)	%	Point de %			(000)	%	Point de %		(000)	%	Point de %
Population active (000)	4 099,8	4 085,4	14,4	0,4		6 886,0	6 858,6	27,4	0,4		17 507,5	17 455,5	52,0	0,3
Emploi (000)	3 752,9	3 749,4	3,5	0,1		6 463,0	6 431,8	31,2	0,5		16 396,2	16 345,7	50,5	0,3
Plein temps (000)	3 054,6	3 070,5	-15,9	-0,5		5 313,7	5 292,0	21,7	0,4		13 386,8	13 342,8	44,0	0,3
Temps partiel (000)	698,2	678,9	19,3	2,8		1 149,3	1 139,7	9,6	0,8		3 009,5	3 002,9	6,6	0,2
Chômage (000)	347,0	336,0	11,0	3,3		423,0	426,9	-3,9	-0,9		1 111,3	1 109,8	1,5	0,1
Taux de chômage (%)	8,5	8,2			0,3	6,1	6,2			-0,1	6,3	6,4		-0,1
Taux d'activité (%)	65,8	65,6			0,2	67,6	67,4			0,2	67,2	67,0		0,2
Taux d'emploi (%)	60,2	60,2			0,0	63,5	63,2			0,3	62,9	62,8		0,1

Note : Les variations sont calculées à partir des données arrondies. Elles peuvent donc différer légèrement des variations réelles.

Les données historiques ont été révisées en janvier 2006

Source : CANSIM - Statistique Canada.

Tableau 1b

**Emploi et taux d'emploi selon les provinces***(estimations désaisonnalisées)*

	<b>Emploi</b>				<b>Taux d'emploi</b>		
	Mars 06	Fév. 06	Variations		Mars 06	Fév. 06	Variations
Les provinces	(000)	(000)	(000)	%	(%)	(%)	Point de %
Terre-Neuve-et-Labrador	211,9	215,2	-3,3	-1,5	49,4	50,2	-0,8
île-du-Prince-Édouard	67,9	69,0	-1,1	-1,6	60,6	61,6	-1,0
Nouvelle-Écosse	443,7	441,7	2,0	0,5	58,2	57,9	0,3
Nouveau-Brunswick	359,6	359,2	0,4	0,1	58,8	58,8	0,0
<b>Québec</b>	<b>3 752,9</b>	<b>3 749,4</b>	<b>3,5</b>	<b>0,1</b>	<b>60,2</b>	<b>60,2</b>	<b>0,0</b>
Ontario	6 463,0	6 431,8	31,2	0,5	63,5	63,2	0,3
Manitoba	583,0	586,1	-3,1	-0,5	65,5	65,8	-0,3
Saskatchewan	483,2	482,2	1,0	0,2	64,7	64,5	0,2
Alberta	1 841,9	1 835,3	6,6	0,4	70,6	70,5	0,1
Colombie-Britannique	2 189,0	2 175,9	13,1	0,6	62,7	62,4	0,3
<b>Canada</b>	<b>16 396,2</b>	<b>16 345,7</b>	<b>50,5</b>	<b>0,3</b>	<b>62,9</b>	<b>62,8</b>	<b>0,1</b>

Note : Les variations sont calculées à partir des données arrondies. Elles peuvent donc différer légèrement des variations réelles.  
Les données historiques ont été révisées en janvier 2006.

Tableau 1c

**Chômage et taux de chômage selon les provinces***(estimations désaisonnalisées)*

	<b>Chômage</b>				<b>Taux de chômage</b>		
	Mars 06	Fév. 06	Variations		Mars 06	Fév. 06	Variations
Les provinces	(000)	(000)	(000)	%	(%)	(%)	Point de %
Terre-Neuve-et-Labrador	39,6	38,4	1,2	3,1	15,7	15,1	0,6
île-du-Prince-Édouard	9,3	8,4	0,9	10,7	12,0	10,9	1,1
Nouvelle-Écosse	37,3	40,5	-3,2	-7,9	7,8	8,4	-0,6
Nouveau-Brunswick	36,5	37,3	-0,8	-2,1	9,2	9,4	-0,2
<b>Québec</b>	<b>347,0</b>	<b>336,0</b>	<b>11,0</b>	<b>3,3</b>	<b>8,5</b>	<b>8,2</b>	<b>0,3</b>
Ontario	423,0	426,9	-3,9	-0,9	6,1	6,2	-0,1
Manitoba	25,3	26,8	-1,5	-5,6	4,2	4,4	-0,2
Saskatchewan	26,9	27,0	-0,1	-0,4	5,3	5,3	0,0
Alberta	64,5	59,3	5,2	8,8	3,4	3,1	0,3
Colombie-Britannique	101,8	109,2	-7,4	-6,8	4,4	4,8	-0,4
<b>Canada</b>	<b>1 111,3</b>	<b>1 109,8</b>	<b>1,5</b>	<b>0,1</b>	<b>6,3</b>	<b>6,4</b>	<b>-0,1</b>

Note : Les variations sont calculées à partir des données arrondies. Elles peuvent donc différer légèrement des variations réelles.  
Les données historiques ont été révisées en janvier 2006.  
Source : CANSIM - Statistique Canada.

Tableau 2a

**Emploi selon le secteur d'activité au Québec***(estimations non désaisonnalisées)*

Secteurs	Mars 06	Mars 06/Mars 05		de janv. à mars 06 de janv. à mars 05		
	(000)	Variations		Variations		
	(000)	(000)	%	(000)	(000)	%
Agriculture	60,1	8,4	16,2	58,2	12,1	26,2
Autres branches du secteur primaire	38,3	6,6	20,8	37,2	5,8	18,7
Services publics	30,5	-1,5	-4,7	31,0	-2,1	-6,4
Construction	164,5	22,5	15,8	162,3	21,5	15,3
Fabrication	571,7	-59,5	-9,4	578,9	-43,1	-6,9
Commerce	618,6	21,4	3,6	629,1	29,9	5,0
Transports, entreposage	167,7	15,9	10,5	164,6	4,0	2,5
Finance, assurances, immobilier et location	216,5	7,0	3,3	217,6	7,9	3,8
Services professionnels, scientifiques et techniques	236,6	19,1	8,8	229,2	10,1	4,6
Services aux entreprises, services relatifs aux bâtiments et autres services de soutien	124,3	13,7	12,4	125,5	10,9	9,6
Services d'enseignement	277,1	18,9	7,3	274,3	23,2	9,3
Soins de santé et assistance sociale	442,9	5,3	1,2	437,2	2,8	0,6
Information, culture et loisirs	152,1	-20,5	-11,9	153,1	-20,0	-11,6
Hébergement et services de restauration	207,1	8,0	4,0	199,4	-7,5	-3,7
Autres services	157,4	0,0	0,0	152,2	-8,0	-5,0
Administrations publiques	209,9	-10,7	-4,9	210,4	-1,2	-0,6
<b>Ensemble des secteurs</b>	<b>3 675,3</b>	<b>54,8</b>	<b>1,5</b>	<b>3 660,6</b>	<b>46,5</b>	<b>1,3</b>

1. Les données sectorielles doivent être interprétées avec prudence compte tenu de leur variabilité.

Note : Les variations sont calculées à partir des données arrondies. Elles peuvent donc différer légèrement des variations réelles.

Tableau 2b

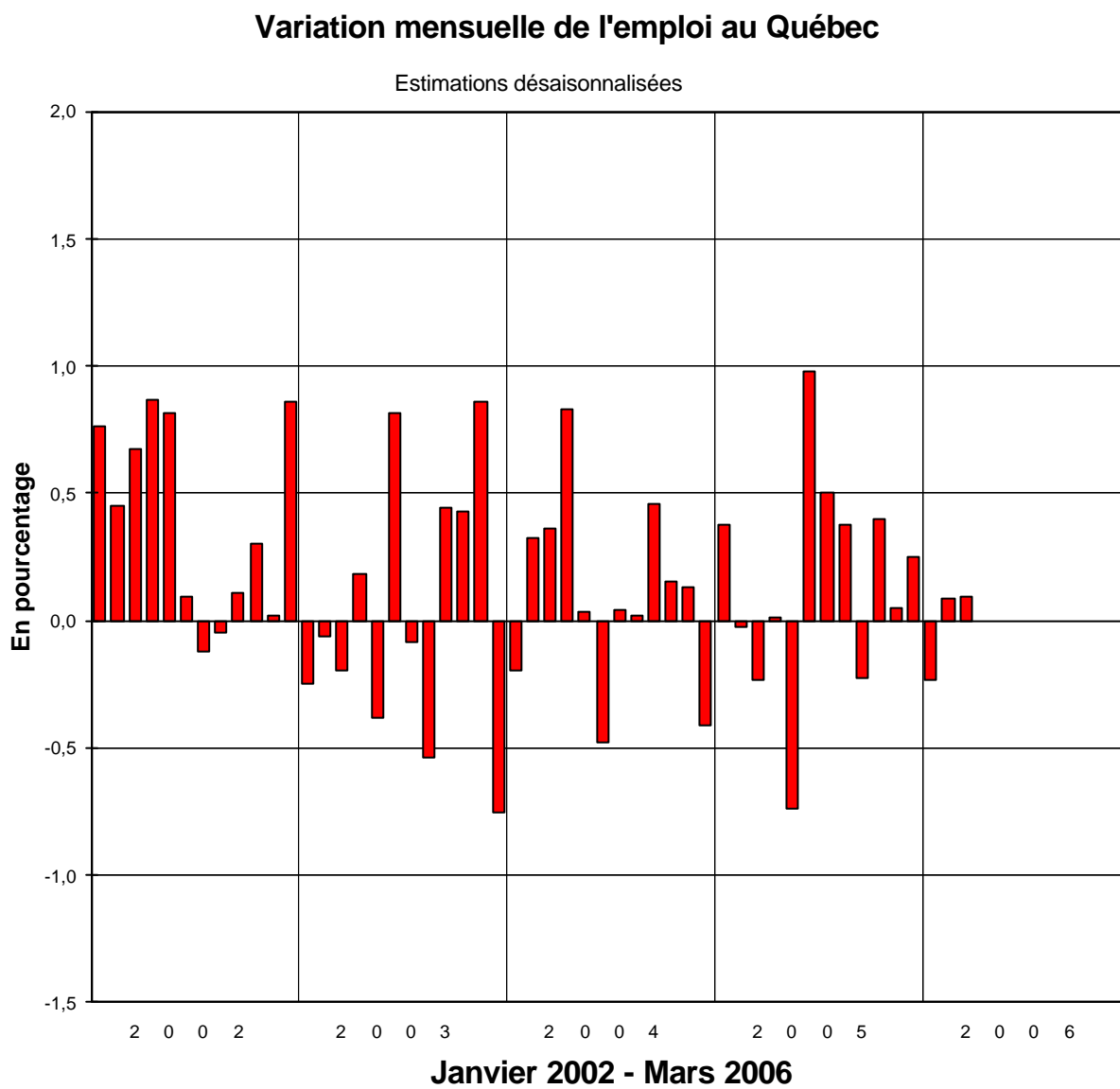
**Emploi selon les groupes de professions***(estimations non désaisonnalisées)*

	Mars 06	Mars 06/Mars 05		de janv. à mars 06 de janv. à mars 05		
	(000)	Variations		Variations		
	(000)	(000)	%	(000)	(000)	%
Gestion	330,5	11,1	3,5	332,9	22,6	7,3
Affaires, finance et administration	663,2	-20,1	-2,9	642,3	-28,9	-4,3
Sciences naturelles et appliq. et prof. apparentées	258,7	2,9	1,1	256,1	-6,6	-2,5
Secteur de la santé	232,5	-4,0	-1,7	234,7	2,1	0,9
Sciences sociales, enseignement, adm. pub. et religion	352,7	22,0	6,7	345,6	17,1	5,2
Arts, culture, sports et loisirs	128,1	-11,1	-8,0	129,7	-7,8	-5,7
Ventes et services	863,4	29,1	3,5	879,8	26,8	3,1
Métiers, transport et machinerie	513,1	35,5	7,4	499,1	22,8	4,8
Professions propres au secteur primaire	79,7	-2,5	-3,0	79,2	3,3	4,4
Transformation, fabrication et serv. d'utilité publique	253,3	-8,2	-3,1	260,8	-5,0	-1,9
<b>Ensemble des professions</b>	<b>3 675,3</b>	<b>54,8</b>	<b>1,5</b>	<b>3 660,6</b>	<b>46,5</b>	<b>1,3</b>

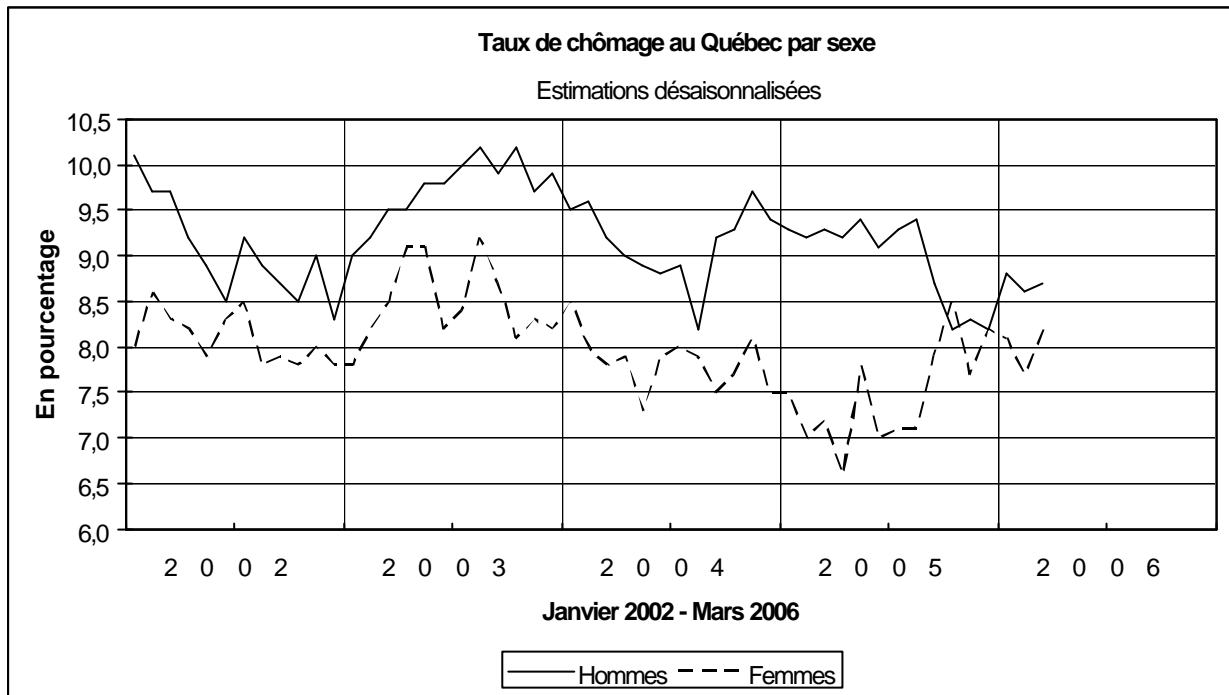
2. Les données professionnelles doivent être interprétées avec prudence compte tenu de leur variabilité.

Source : CANSIM - Statistique Canada.

Graphique 1



Graphique 2a



Graphique 2b

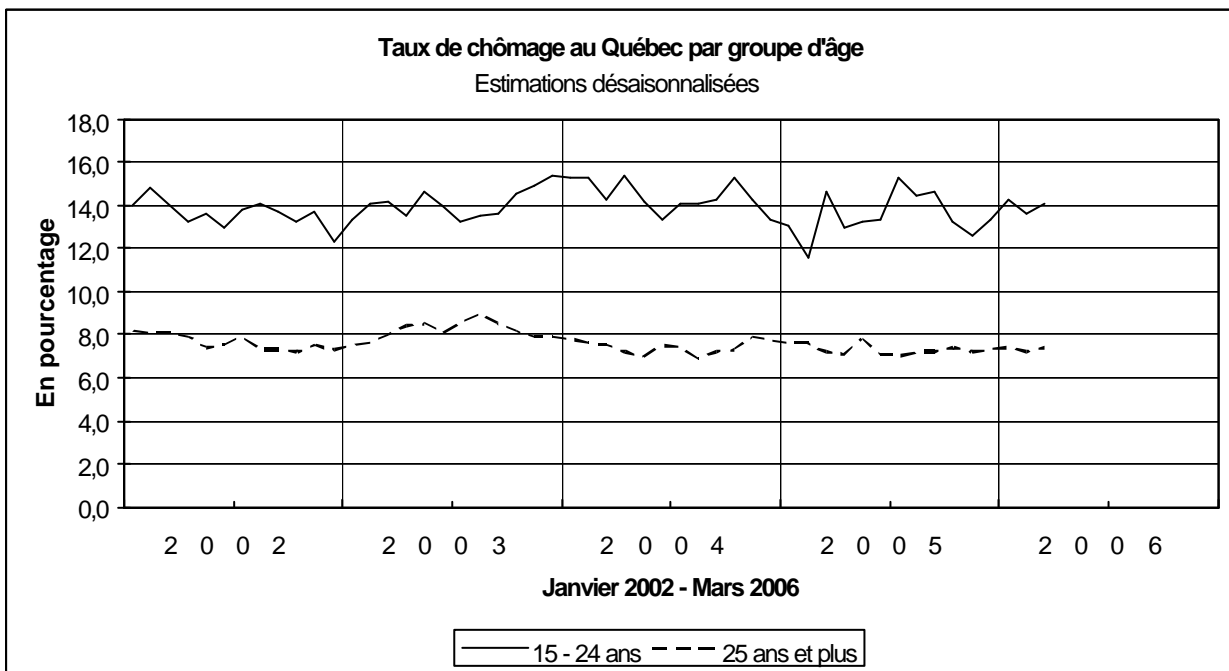


Tableau 3a

**Indicateurs de la population active au Québec selon le groupe d'âge et le sexe***(estimations non désaisonnalisées)*

	Total (15 ans et plus)				Mars											
					15-24 ans		25-44 ans				45-64 ans					
	2006	2005	Var. en nombre	Var. en %	2006	2005	Var. en nombre	Var. en %	2006	2005	Var. en nombre	Var. en %	2006	2005	Var. en nombre	Var. en %
<b>Population (000)</b>	<b>6 230,1</b>	<b>6 159,5</b>	<b>70,6</b>	<b>1,1</b>	<b>950,1</b>	<b>950,3</b>	<b>-0,2</b>	<b>0,0</b>	<b>2 164,8</b>	<b>2 172,5</b>	<b>-7,7</b>	<b>-0,4</b>	<b>2 135,8</b>	<b>2 083,5</b>	<b>52,3</b>	<b>2,5</b>
Hommes	3 062,5	3 026,3	36,2	1,2	485,0	485,5	-0,5	-0,1	1 099,4	1 103,0	-3,6	-0,3	1 052,9	1 026,3	26,6	2,6
Femmes	3 167,6	3 133,2	34,4	1,1	465,1	464,8	0,3	0,1	1 065,4	1 069,5	-4,1	-0,4	1 082,8	1 057,2	25,6	2,4
<b>Population active (000)</b>	<b>4 039,6</b>	<b>3 975,6</b>	<b>64,0</b>	<b>1,6</b>	<b>602,2</b>	<b>595,5</b>	<b>6,7</b>	<b>1,1</b>	<b>1 866,9</b>	<b>1 871,3</b>	<b>-4,4</b>	<b>-0,2</b>	<b>1 507,4</b>	<b>1 459,0</b>	<b>48,4</b>	<b>3,3</b>
Hommes	2 144,6	2 131,7	12,9	0,6	311,8	308,0	3,8	1,2	996,2	993,3	2,9	0,3	795,3	796,5	-1,2	-0,2
Femmes	1 895,0	1 843,9	51,1	2,8	290,5	287,5	3,0	1,0	870,7	878,0	-7,3	-0,8	712,0	662,6	49,4	7,5
<b>Emploi (000)</b>	<b>3 675,3</b>	<b>3 620,5</b>	<b>54,8</b>	<b>1,5</b>	<b>509,6</b>	<b>501,1</b>	<b>8,5</b>	<b>1,7</b>	<b>1 713,6</b>	<b>1 715,1</b>	<b>-1,5</b>	<b>-0,1</b>	<b>1 391,2</b>	<b>1 355,5</b>	<b>35,7</b>	<b>2,6</b>
Hommes	1 934,1	1 906,3	27,8	1,5	259,2	248,3	10,9	4,4	911,2	896,1	15,1	1,7	724,2	729,1	-4,9	-0,7
Femmes	1 741,2	1 714,3	26,9	1,6	250,4	252,9	-2,5	-1,0	802,4	819,0	-16,6	-2,0	667,0	626,5	40,5	6,5
<b>Chômage (000)</b>	<b>364,3</b>	<b>355,1</b>	<b>9,2</b>	<b>2,6</b>	<b>92,6</b>	<b>94,4</b>	<b>-1,8</b>	<b>-1,9</b>	<b>153,3</b>	<b>156,2</b>	<b>-2,9</b>	<b>-1,9</b>	<b>116,2</b>	<b>103,5</b>	<b>12,7</b>	<b>12,3</b>
Hommes	210,5	225,4	-14,9	-6,6	52,5	59,8	-7,3	-12,2	85,0	97,2	-12,2	-12,6	71,1	67,4	3,7	5,5
Femmes	153,8	129,7	24,1	18,6	40,1	34,6	5,5	15,9	68,3	59,0	9,3	15,8	45,0	36,1	8,9	24,7
<b>Taux de chômage (%)</b>	<b>9,0</b>	<b>8,9</b>	<b>0,1</b>		<b>15,4</b>	<b>15,9</b>	<b>-0,5</b>		<b>8,2</b>	<b>8,3</b>	<b>-0,1</b>		<b>7,7</b>	<b>7,1</b>	<b>0,6</b>	
Hommes	9,8	10,6	-0,8		16,8	19,4	-2,6		8,5	9,8	-1,3		8,9	8,5	0,4	
Femmes	8,1	7,0	1,1		13,8	12,0	1,8		7,8	6,7	1,1		6,3	5,4	0,9	
<b>Taux d'activité (%)</b>	<b>64,8</b>	<b>64,5</b>	<b>0,3</b>		<b>63,4</b>	<b>62,7</b>	<b>0,7</b>		<b>86,2</b>	<b>86,1</b>	<b>0,1</b>		<b>70,6</b>	<b>70,0</b>	<b>0,6</b>	
Hommes	70,0	70,4	-0,4		64,3	63,4	0,9		90,6	90,1	0,5		75,5	77,6	-2,1	
Femmes	59,8	58,9	0,9		62,5	61,9	0,6		81,7	82,1	-0,4		65,8	62,7	3,1	
<b>Taux d'emploi (%)</b>	<b>59,0</b>	<b>58,8</b>	<b>0,2</b>		<b>53,6</b>	<b>52,7</b>	<b>0,9</b>		<b>79,2</b>	<b>78,9</b>	<b>0,3</b>		<b>65,1</b>	<b>65,1</b>	<b>0,0</b>	
Hommes	63,2	63,0	0,2		53,4	51,1	2,3		82,9	81,2	1,7		68,8	71,0	-2,2	
Femmes	55,0	54,7	0,3		53,8	54,4	-0,6		75,3	76,6	-1,3		61,6	59,3	2,3	

Note : La somme des composantes n'est pas toujours égale au total en raison des arrondissements.

Les données du chômage et du taux de chômage pour le groupe d'âge 45-64 ans sont calculées par Emploi-Québec.

Les variations sont calculées à partir des données arrondies. Elles peuvent donc différer légèrement des variations réelles.

Source : CANSIM - Statistique Canada.

Tableau 3b

**Indicateurs de la population active en Ontario selon le groupe d'âge et le sexe***(estimations non désaisonnalisées)*

	Total (15 ans et plus)				15-24 ans				Mars				25-44 ans				45-64 ans			
	2006	2005	Var. en nombre	Var. en %	2006	2005	Var. en nombre	Var. en %	2006	2005	Var. en nombre	Var. en %	2006	2005	Var. en nombre	Var. en %	2006	2005	Var. en nombre	Var. en %
	<b>Population (000)</b>	<b>10 185,9</b>	<b>10 011,7</b>	<b>174,2</b>	<b>1,7</b>	<b>1 698,4</b>	<b>1 670,3</b>	<b>28,1</b>	<b>1,7</b>	<b>3 738,9</b>	<b>3 733,9</b>	<b>5,0</b>	<b>0,1</b>	<b>3 211,0</b>	<b>3 103,1</b>	<b>107,9</b>	<b>3,5</b>			
Hommes	4 995,9	4 911,3	84,6	1,7	865,1	850,8	14,3	1,7	1 862,7	1 861,9	0,8	0,0	1 580,8	1 527,4	53,4	3,5				
Femmes	5 190,0	5 100,4	89,6	1,8	833,3	819,5	13,8	1,7	1 876,3	1 872,1	4,2	0,2	1 630,2	1 575,8	54,4	3,5				
<b>Population active (000)</b>	<b>6 804,3</b>	<b>6 737,5</b>	<b>66,8</b>	<b>1,0</b>	<b>1 032,5</b>	<b>1 000,0</b>	<b>32,5</b>	<b>3,3</b>	<b>3 225,9</b>	<b>3 268,8</b>	<b>-42,9</b>	<b>-1,3</b>	<b>2 413,8</b>	<b>2 331,7</b>	<b>82,1</b>	<b>3,5</b>				
Hommes	3 597,7	3 567,1	30,6	0,9	516,2	510,4	5,8	1,1	1 711,1	1 736,8	-25,7	-1,5	1 286,8	1 231,8	55,0	4,5				
Femmes	3 206,7	3 170,4	36,3	1,1	516,3	489,6	26,7	5,5	1 514,8	1 532,0	-17,2	-1,1	1 127,0	1 099,9	27,1	2,5				
<b>Emploi (000)</b>	<b>6 359,6</b>	<b>6 247,3</b>	<b>112,3</b>	<b>1,8</b>	<b>899,0</b>	<b>861,8</b>	<b>37,2</b>	<b>4,3</b>	<b>3 037,0</b>	<b>3 065,2</b>	<b>-28,2</b>	<b>-0,9</b>	<b>2 294,9</b>	<b>2 187,4</b>	<b>107,5</b>	<b>4,9</b>				
Hommes	3 347,3	3 284,1	63,2	1,9	444,0	419,3	24,7	5,9	1 603,3	1 621,8	-18,5	-1,1	1 218,8	1 157,6	61,2	5,3				
Femmes	3 012,3	2 963,2	49,1	1,7	455,0	442,6	12,4	2,8	1 433,7	1 443,4	-9,7	-0,7	1 076,1	1 029,8	46,3	4,5				
<b>Chômage (000)</b>	<b>444,7</b>	<b>490,2</b>	<b>-45,5</b>	<b>-9,3</b>	<b>133,4</b>	<b>138,2</b>	<b>-4,8</b>	<b>-3,5</b>	<b>188,9</b>	<b>203,6</b>	<b>-14,7</b>	<b>-7,2</b>	<b>118,9</b>	<b>144,3</b>	<b>-25,4</b>	<b>-17,6</b>				
Hommes	250,3	283,0	-32,7	-11,6	72,2	91,1	-18,9	-20,7	107,8	115,1	-7,3	-6,3	68,0	74,2	-6,2	-8,4				
Femmes	194,4	207,2	-12,8	-6,2	61,3	47,0	14,3	30,4	81,2	88,6	-7,4	-8,4	50,9	70,1	-19,2	-27,4				
<b>Taux de chômage (%)</b>	<b>6,5</b>	<b>7,3</b>	<b>-0,8</b>		<b>12,9</b>	<b>13,8</b>	<b>-0,9</b>		<b>5,9</b>	<b>6,2</b>	<b>-0,3</b>		<b>4,9</b>	<b>6,2</b>	<b>-1,3</b>					
Hommes	7,0	7,9	-0,9		14,0	17,8	-3,8		6,3	6,6	-0,3		5,3	6,0	-0,7					
Femmes	6,1	6,5	-0,4		11,9	9,6	2,3		5,4	5,8	-0,4		4,5	6,4	-1,9					
<b>Taux d'activité (%)</b>	<b>66,8</b>	<b>67,3</b>	<b>-0,5</b>		<b>60,8</b>	<b>59,9</b>	<b>0,9</b>		<b>86,3</b>	<b>87,5</b>	<b>-1,2</b>		<b>75,2</b>	<b>75,1</b>	<b>0,1</b>					
Hommes	72,0	72,6	-0,6		59,7	60,0	-0,3		91,9	93,3	-1,4		81,4	80,6	0,8					
Femmes	61,8	62,2	-0,4		62,0	59,7	2,3		80,7	81,8	-1,1		69,1	69,8	-0,7					
<b>Taux d'emploi (%)</b>	<b>62,4</b>	<b>62,4</b>	<b>0,0</b>		<b>52,9</b>	<b>51,6</b>	<b>1,3</b>		<b>81,2</b>	<b>82,1</b>	<b>-0,9</b>		<b>71,5</b>	<b>70,5</b>	<b>1,0</b>					
Hommes	67,0	66,9	0,1		51,3	49,3	2,0		86,1	87,1	-1,0		77,1	75,8	1,3					
Femmes	58,0	58,1	-0,1		54,6	54,0	0,6		76,4	77,1	-0,7		66,0	65,4	0,6					

Note : La somme des composantes n'est pas toujours égale au total en raison des arrondissements.

Les données du chômage et du taux de chômage pour le groupe d'âge 45-64 ans sont calculées par Emploi-Québec.

Les variations sont calculées à partir de données arrondies. Elles peuvent donc différer légèrement des variations réelles.

Source : CANSIM - Statistique Canada.

Tableau 3c

**Indicateurs de la population active au Canada selon le groupe d'âge et le sexe***(estimations non désaisonnalisées)*

	Total (15 ans et plus)				15-24 ans				Mars				25-44 ans				45-64 ans			
	2006	2005	Var. en nombre	Var. en %	2006	2005	Var. en nombre	Var. en %	2006	2005	Var. en nombre	Var. en %	2006	2005	Var. en nombre	Var. en %	2006	2005	Var. en nombre	Var. en %
<b>Population (000)</b>	<b>26 071,0</b>	<b>25 683,6</b>	<b>387,4</b>	<b>1,5</b>	<b>4 309,6</b>	<b>4 265,9</b>	<b>43,7</b>	<b>1,0</b>	<b>9 276,9</b>	<b>9 278,0</b>	<b>-1,1</b>	<b>0,0</b>	<b>8 498,1</b>	<b>8 242,1</b>	<b>256,0</b>	<b>3,1</b>				
Hommes	12 825,3	12 632,2	193,1	1,5	2 199,4	2 177,1	22,3	1,0	4 647,5	4 649,4	-1,9	0,0	4 201,1	4 073,6	127,5	3,1				
Femmes	13 245,7	13 051,4	194,3	1,5	2 110,2	2 088,8	21,4	1,0	4 629,5	4 628,7	0,8	0,0	4 297,0	4 168,5	128,5	3,1				
<b>Population active (000)</b>	<b>17 270,2</b>	<b>17 035,4</b>	<b>234,8</b>	<b>1,4</b>	<b>2 712,4</b>	<b>2 626,6</b>	<b>85,8</b>	<b>3,3</b>	<b>7 979,5</b>	<b>8 030,9</b>	<b>-51,4</b>	<b>-0,6</b>	<b>6 245,0</b>	<b>6 069,6</b>	<b>175,4</b>	<b>2,9</b>				
Hommes	9 158,7	9 066,2	92,5	1,0	1 385,9	1 343,9	42,0	3,1	4 234,8	4 271,7	-36,9	-0,9	3 326,0	3 245,9	80,1	2,5				
Femmes	8 111,4	7 969,2	142,2	1,8	1 326,5	1 282,6	43,9	3,4	3 744,7	3 759,2	-14,5	-0,4	2 918,9	2 823,8	95,1	3,4				
<b>Emploi (000)</b>	<b>16 106,7</b>	<b>15 779,8</b>	<b>326,9</b>	<b>2,1</b>	<b>2 388,5</b>	<b>2 280,2</b>	<b>108,3</b>	<b>4,7</b>	<b>7 489,6</b>	<b>7 497,8</b>	<b>-8,2</b>	<b>-0,1</b>	<b>5 905,0</b>	<b>5 702,0</b>	<b>203,0</b>	<b>3,6</b>				
Hommes	8 486,8	8 317,4	169,4	2,0	1 200,6	1 126,9	73,7	6,5	3 958,1	3 962,1	-4,0	-0,1	3 123,5	3 029,8	93,7	3,1				
Femmes	7 620,0	7 462,4	157,6	2,1	1 187,9	1 153,2	34,7	3,0	3 531,5	3 535,7	-4,2	-0,1	2 781,5	2 672,2	109,3	4,1				
<b>Chômage (000)</b>	<b>1 163,4</b>	<b>1 255,6</b>	<b>-92,2</b>	<b>-7,3</b>	<b>323,9</b>	<b>346,4</b>	<b>-22,5</b>	<b>-6,5</b>	<b>489,9</b>	<b>533,1</b>	<b>-43,2</b>	<b>-8,1</b>	<b>340,0</b>	<b>367,6</b>	<b>-27,6</b>	<b>-7,5</b>				
Hommes	672,0	748,8	-76,8	-10,3	185,3	217,0	-31,7	-14,6	276,7	309,6	-32,9	-10,6	202,5	216,1	-13,6	-6,3				
Femmes	491,5	506,9	-15,4	-3,0	138,6	129,4	9,2	7,1	213,1	223,5	-10,4	-4,7	137,4	151,6	-14,2	-9,4				
<b>Taux de chômage (%)</b>	<b>6,7</b>	<b>7,4</b>	<b>-0,7</b>		<b>11,9</b>	<b>13,2</b>	<b>-1,3</b>		<b>6,1</b>	<b>6,6</b>	<b>-0,5</b>		<b>5,4</b>	<b>6,1</b>	<b>-0,7</b>					
Hommes	7,3	8,3	-1,0		13,4	16,1	-2,7		6,5	7,2	-0,7		6,1	6,7	-0,6					
Femmes	6,1	6,4	-0,3		10,4	10,1	0,3		5,7	5,9	-0,2		4,7	5,4	-0,7					
<b>Taux d'activité (%)</b>	<b>66,2</b>	<b>66,3</b>	<b>-0,1</b>		<b>62,9</b>	<b>61,6</b>	<b>1,3</b>		<b>86,0</b>	<b>86,6</b>	<b>-0,6</b>		<b>73,5</b>	<b>73,6</b>	<b>-0,1</b>					
Hommes	71,4	71,8	-0,4		63,0	61,7	1,3		91,1	91,9	-0,8		79,2	79,7	-0,5					
Femmes	61,2	61,1	0,1		62,9	61,4	1,5		80,9	81,2	-0,3		67,9	67,7	0,2					
<b>Taux d'emploi (%)</b>	<b>61,8</b>	<b>61,4</b>	<b>0,4</b>		<b>55,4</b>	<b>53,5</b>	<b>1,9</b>		<b>80,7</b>	<b>80,8</b>	<b>-0,1</b>		<b>69,5</b>	<b>69,2</b>	<b>0,3</b>					
Hommes	66,2	65,8	0,4		54,6	51,8	2,8		85,2	85,2	0,0		74,3	74,4	-0,1					
Femmes	57,5	57,2	0,3		56,3	55,2	1,1		76,3	76,4	-0,1		64,7	64,1	0,6					

Note : La somme des composantes n'est pas toujours égale au total en raison des arrondissements.

Les données du chômage et du taux de chômage pour le groupe d'âge 45-64 ans sont calculées par Emploi-Québec.

Les variations sont calculées à partir des données arrondies. Elles peuvent donc différer légèrement des variations réelles.

Source : CANSIM - Statistique Canada.



Tableau 3d

**Indicateurs de la population active selon le sexe, Québec, Ontario et Canada***(estimations non désaisonnalisées)*

	Moyenne de janvier à mars											
	Québec				Ontario				Canada			
	2006	2005	Var. en nombre	Var. en %	2006	2005	Var. en nombre	Var. en %	2006	2005	Var. en nombre	Var. en %
<b>Population de 15 ans et plus (000)</b>	<b>6 225,7</b>	<b>6 154,5</b>	<b>71,1</b>	<b>1,2</b>	<b>10 175,8</b>	<b>9 998,4</b>	<b>177,4</b>	<b>1,8</b>	<b>26 045,1</b>	<b>25 654,1</b>	<b>391,0</b>	<b>1,5</b>
Hommes	3 060,2	3 023,7	36,5	1,2	4 991,1	4 904,7	86,4	1,8	12 812,2	12 617,7	194,5	1,5
Femmes	3 165,4	3 130,7	34,6	1,1	5 184,6	5 093,7	90,9	1,8	13 232,9	13 036,3	196,5	1,5
<b>Population active (000)</b>	<b>4 030,2</b>	<b>3 977,2</b>	<b>52,9</b>	<b>1,3</b>	<b>6 786,6</b>	<b>6 710,4</b>	<b>76,1</b>	<b>1,1</b>	<b>17 216,6</b>	<b>17 009,9</b>	<b>206,6</b>	<b>1,2</b>
Hommes	2 143,6	2 128,9	14,7	0,7	3 587,0	3 542,9	44,0	1,2	9 126,8	9 042,0	84,8	0,9
Femmes	1 886,5	1 848,3	38,2	2,1	3 199,5	3 167,4	32,1	1,0	8 089,7	7 967,9	121,8	1,5
<b>Emploi (000)</b>	<b>3 660,6</b>	<b>3 614,1</b>	<b>46,5</b>	<b>1,3</b>	<b>6 345,9</b>	<b>6 241,2</b>	<b>104,7</b>	<b>1,7</b>	<b>16 032,5</b>	<b>15 742,3</b>	<b>290,1</b>	<b>1,8</b>
Hommes	1 927,3	1 901,0	26,3	1,4	3 335,1	3 279,0	56,1	1,7	8 441,1	8 293,7	147,4	1,8
Femmes	1 733,3	1 713,1	20,1	1,2	3 010,7	2 962,1	48,6	1,6	7 591,3	7 448,6	142,7	1,9
<b>Chômage (000)</b>	<b>369,5</b>	<b>363,1</b>	<b>6,4</b>	<b>1,8</b>	<b>440,6</b>	<b>469,2</b>	<b>-28,6</b>	<b>-6,1</b>	<b>1 184,1</b>	<b>1 267,6</b>	<b>-83,5</b>	<b>-6,6</b>
Hommes	216,3	227,9	-11,5	-5,1	251,8	263,8	-12,0	-4,6	685,6	748,2	-62,5	-8,4
Femmes	153,2	135,2	18,0	13,3	188,8	205,3	-16,5	-8,1	498,4	519,4	-20,9	-4,0
<b>Taux de chômage (%)</b>	<b>9,2</b>	<b>9,1</b>	<b>0,1</b>		<b>6,5</b>	<b>7,0</b>	<b>-0,5</b>		<b>6,9</b>	<b>7,5</b>	<b>-0,6</b>	
Hommes	10,1	10,7	-0,6		7,0	7,4	-0,4		7,5	8,3	-0,8	
Femmes	8,1	7,3	0,8		5,9	6,5	-0,6		6,2	6,5	-0,3	
<b>Taux d'activité (%)</b>	<b>64,7</b>	<b>64,6</b>	<b>0,1</b>		<b>66,7</b>	<b>67,1</b>	<b>-0,4</b>		<b>66,1</b>	<b>66,3</b>	<b>-0,2</b>	
Hommes	70,0	70,4	-0,4		71,9	72,2	-0,3		71,2	71,7	-0,5	
Femmes	59,6	59,0	0,6		61,7	62,2	-0,5		61,1	61,1	0,0	
<b>Taux d'emploi (%)</b>	<b>58,8</b>	<b>58,7</b>	<b>0,1</b>		<b>62,4</b>	<b>62,4</b>	<b>0,0</b>		<b>61,6</b>	<b>61,4</b>	<b>0,2</b>	
Hommes	63,0	62,9	0,1		66,8	66,9	-0,1		65,9	65,7	0,2	
Femmes	54,8	54,7	0,1		58,1	58,2	-0,1		57,4	57,1	0,3	

Note : La somme des composantes n'est pas toujours égale au total en raison des arrondissements.

Les variations sont calculées à partir des données arrondies. Elles peuvent donc différer légèrement des variations réelles.

Source : CANSIM - Statistique Canada.

Tableau 4

**Emploi selon le secteur d'activité***(estimations en milliers et non désaisonnalisées)*

	Moyenne de janvier à mars											
	Québec				Ontario				Canada			
	2006	2005	Var. en nombre	Var. en %	2006	2005	Var. en nombre	Var. en %	2006	2005	Var. en nombre	Var. en %
Agriculture	58,2	46,1	12,1	26,2	88,2	74,6	13,6	18,2	317,5	298,9	18,6	6,2
Autres branches du secteur primaire	37,2	31,3	5,8	18,7	31,3	32,9	-1,6	-4,9	303,9	284,8	19,0	6,7
Services publics	31,0	33,1	-2,1	-6,4	47,9	49,0	-1,1	-2,2	119,7	123,1	-3,4	-2,8
Construction	162,3	140,7	21,5	15,3	382,5	351,9	30,6	8,7	974,8	898,3	76,5	8,5
Fabrication	578,9	622,1	-43,1	-6,9	995,9	1 060,8	-64,9	-6,1	2 077,0	2 204,7	-127,7	-5,8
Commerce	629,1	599,2	29,9	5,0	977,3	981,2	-3,8	-0,4	2 593,6	2 526,8	66,8	2,6
Transports, entreposage	164,6	160,5	4,0	2,5	289,2	285,1	4,1	1,4	791,6	766,1	25,5	3,3
Finance, assurances, immobilier et location	217,6	209,7	7,9	3,8	461,5	443,6	17,9	4,0	1 010,2	982,6	27,6	2,8
Services professionnels, scientifiques et tech.	229,2	219,1	10,1	4,6	458,6	439,2	19,4	4,4	1 080,4	1 025,9	54,5	5,3
Services aux entreprises, services relatifs aux bâtiments et autres services de soutien	125,5	114,5	10,9	9,6	284,0	260,2	23,7	9,1	638,4	607,0	31,4	5,2
Services d'enseignement	274,3	251,0	23,2	9,3	474,0	418,2	55,7	13,3	1 214,4	1 120,5	93,8	8,4
Soins de santé et assistance sociale	437,2	434,4	2,8	0,6	619,8	633,9	-14,0	-2,2	1 724,4	1 723,6	0,8	0,0
Information, culture et loisirs	153,1	173,1	-20,0	-11,6	310,9	285,6	25,3	8,9	715,5	707,4	8,0	1,1
Hébergement et services de restauration	199,4	207,0	-7,5	-3,7	358,5	360,5	-2,0	-0,6	967,2	981,3	-14,1	-1,4
Autres services	152,2	160,2	-8,0	-5,0	257,6	253,4	4,2	1,7	685,7	685,0	0,7	0,1
Administrations publiques	210,4	211,7	-1,2	-0,6	308,4	310,8	-2,4	-0,8	817,8	805,8	12,0	1,5
<b>Ensemble des secteurs</b>	<b>3 660,6</b>	<b>3 614,1</b>	<b>46,5</b>	<b>1,3</b>	<b>6 345,9</b>	<b>6 241,2</b>	<b>104,7</b>	<b>1,7</b>	<b>16 032,5</b>	<b>15 742,3</b>	<b>290,1</b>	<b>1,8</b>

Note : La somme des composantes n'est pas toujours égale au total en raison des arrondissements.

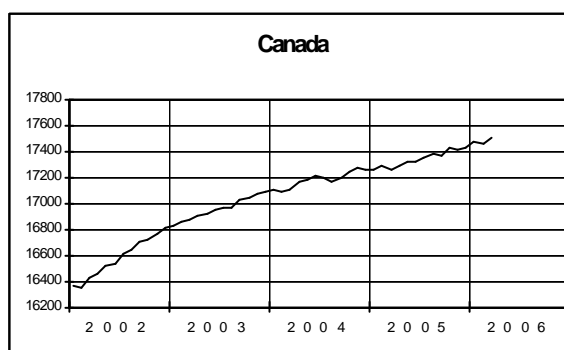
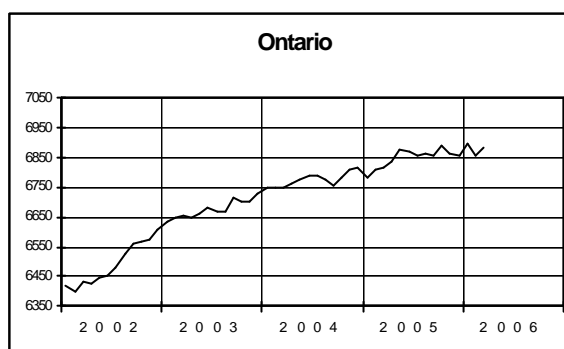
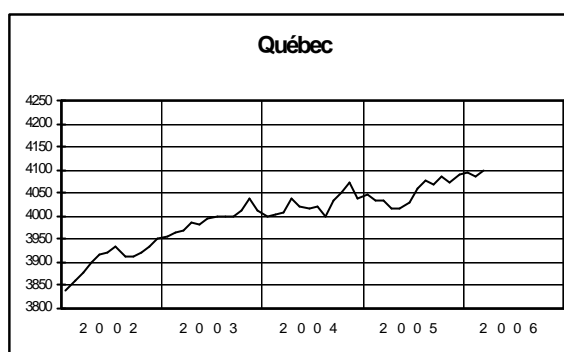
Les variations sont calculées à partir des données arrondies. Elles peuvent donc différer légèrement des variations réelles.

Source : CANSIM - Statistique Canada.

Tableau 5  
**Population active**

(estimations en milliers et désaisonnalisées)

	2002	2003	2004	2005	2006
<b>Québec</b>					
Jan.	3 839,5	3 954,7	3 998,2	4 047,3	4 092,1
Fév.	3 859,7	3 964,0	4 004,7	4 035,0	4 085,4
Mars	3 878,9	3 969,4	4 006,3	4 031,5	4 099,8
Avril	3 899,5	3 988,0	4 037,5	4 016,6	
Mai	3 917,9	3 982,0	4 021,9	4 015,5	
Juin	3 919,5	3 994,9	4 014,2	4 030,1	
Juil.	3 935,3	4 000,9	4 020,4	4 060,6	
Août	3 912,5	4 000,4	4 000,9	4 076,7	
Sept.	3 913,6	4 000,5	4 034,4	4 068,2	
Oct.	3 919,2	4 012,6	4 049,5	4 083,5	
Nov.	3 935,0	4 037,9	4 070,2	4 071,2	
Déc.	3 949,4	4 010,4	4 036,4	4 090,4	
<b>Ontario</b>					
Jan.	6 422,7	6 635,9	6 751,6	6 781,8	6 897,4
Fév.	6 401,2	6 650,5	6 748,9	6 807,4	6 858,6
Mars	6 432,4	6 657,5	6 747,8	6 813,6	6 886,0
Avril	6 427,9	6 649,1	6 765,0	6 838,2	
Mai	6 444,9	6 660,1	6 779,0	6 875,8	
Juin	6 451,6	6 683,0	6 791,9	6 867,8	
Juil.	6 479,1	6 671,5	6 788,7	6 857,0	
Août	6 529,6	6 670,4	6 774,2	6 862,3	
Sept.	6 564,2	6 714,4	6 753,3	6 858,4	
Oct.	6 569,5	6 699,2	6 784,4	6 889,5	
Nov.	6 577,0	6 702,7	6 806,6	6 864,3	
Déc.	6 609,5	6 726,7	6 815,3	6 859,6	
<b>Canada</b>					
Jan.	16 362,6	16 830,7	17 103,4	17 255,0	17 473,5
Fév.	16 346,0	16 866,1	17 093,4	17 283,3	17 455,5
Mars	16 427,1	16 881,6	17 110,5	17 261,7	17 507,5
Avril	16 460,7	16 908,8	17 162,1	17 281,8	
Mai	16 525,9	16 920,8	17 183,2	17 325,1	
Juin	16 540,0	16 955,6	17 216,0	17 320,5	
Juil.	16 608,3	16 967,6	17 194,0	17 357,1	
Août	16 647,1	16 968,4	17 166,3	17 378,8	
Sept.	16 705,3	17 028,8	17 195,7	17 361,0	
Oct.	16 716,9	17 035,0	17 238,0	17 423,2	
Nov.	16 764,1	17 066,5	17 278,2	17 409,5	
Déc.	16 809,0	17 081,2	17 260,1	17 429,9	

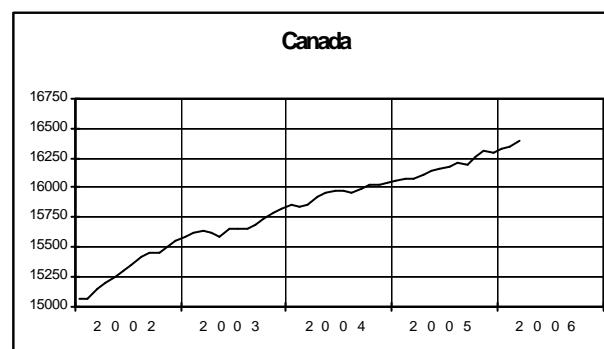
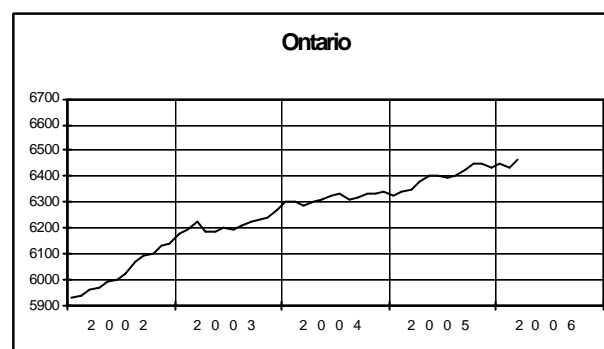
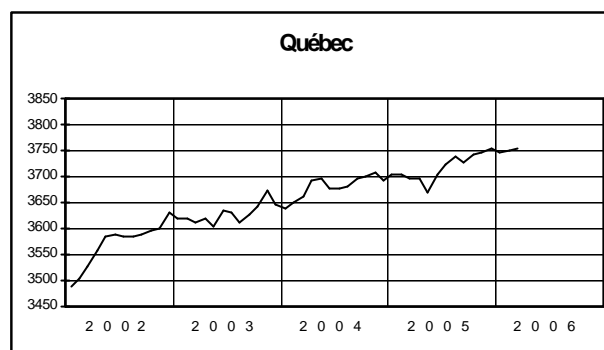


Note : Les données historiques ont été révisées en janvier 2006.  
Source : CANSIM - Statistique Canada.

Tableau 6  
**Emploi**

(estimations en milliers et désaisonnalisées)

	2002	2003	2004	2005	2006
<b>Québec</b>					
Jan.	3 488,2	3 621,0	3 638,6	3 705,2	3 746,3
Fév.	3 503,9	3 618,8	3 650,3	3 704,3	3 749,4
Mars	3 527,6	3 611,6	3 663,5	3 695,6	3 752,9
Avril	3 558,1	3 618,1	3 693,9	3 695,9	
Mai	3 587,0	3 604,2	3 695,1	3 668,7	
Juin	3 590,2	3 633,6	3 677,5	3 704,6	
Juil.	3 585,7	3 630,5	3 679,0	3 723,1	
Août	3 583,9	3 610,9	3 679,6	3 737,2	
Sept.	3 587,8	3 626,8	3 696,3	3 728,8	
Oct.	3 598,5	3 642,3	3 701,9	3 743,7	
Nov.	3 599,1	3 673,5	3 706,8	3 745,6	
Déc.	3 630,1	3 645,9	3 691,4	3 755,0	
<b>Ontario</b>					
Jan.	5 935,3	6 177,7	6 299,0	6 327,1	6 449,0
Fév.	5 943,8	6 195,1	6 299,5	6 343,5	6 431,8
Mars	5 967,8	6 224,2	6 284,0	6 347,6	6 463,0
Avril	5 970,2	6 190,7	6 306,0	6 378,9	
Mai	5 992,1	6 187,4	6 311,7	6 405,9	
Juin	6 001,0	6 201,8	6 327,3	6 406,0	
Juil.	6 023,1	6 198,7	6 334,3	6 398,8	
Août	6 068,7	6 210,8	6 312,0	6 405,4	
Sept.	6 095,4	6 224,4	6 316,8	6 425,7	
Oct.	6 102,1	6 233,2	6 335,2	6 449,9	
Nov.	6 130,5	6 243,3	6 334,6	6 446,8	
Déc.	6 145,4	6 274,0	6 343,1	6 433,4	
<b>Canada</b>					
Jan.	15 058,5	15 581,0	15 846,4	16 051,7	16 321,0
Fév.	15 061,6	15 614,3	15 840,4	16 070,6	16 345,7
Mars	15 139,2	15 641,9	15 851,0	16 065,9	16 396,2
Avril	15 191,2	15 618,3	15 920,1	16 107,9	
Mai	15 244,2	15 588,6	15 950,7	16 136,2	
Juin	15 297,9	15 653,3	15 975,8	16 151,2	
Juil.	15 342,4	15 660,3	15 972,0	16 180,4	
Août	15 420,3	15 652,2	15 950,3	16 201,1	
Sept.	15 450,6	15 689,5	15 995,7	16 196,6	
Oct.	15 455,7	15 746,5	16 018,7	16 267,9	
Nov.	15 505,2	15 785,2	16 026,3	16 303,4	
Déc.	15 555,7	15 827,0	16 040,0	16 294,7	

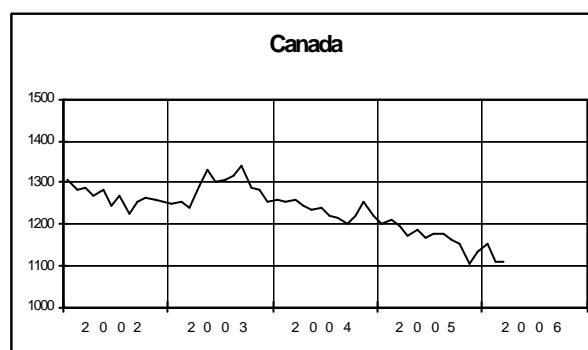
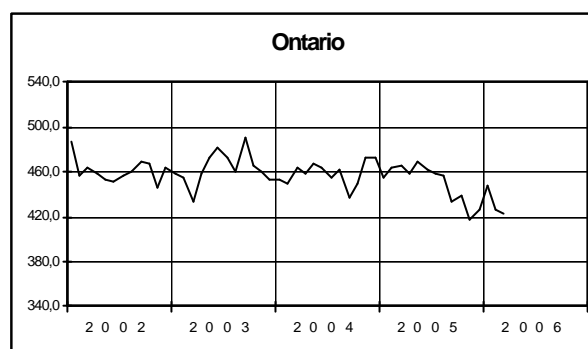
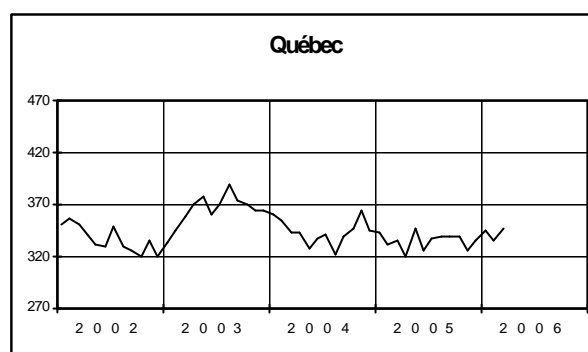


Note : Les données historiques ont été révisées en janvier 2006.  
Source : CANSIM - Statistique Canada.

Tableau 7  
Chômage

(estimations en milliers et désaisonnalisées)

	2002	2003	2004	2005	2006
<b>Québec</b>					
Jan.	351,3	333,7	359,6	342,2	345,7
Fév.	355,8	345,2	354,4	330,7	336,0
Mars	351,3	357,8	342,8	335,9	347,0
Avril	341,4	369,9	343,6	320,7	
Mai	330,9	377,9	326,8	346,8	
Juin	329,2	361,3	336,8	325,5	
Juil.	349,7	370,4	341,4	337,5	
Août	328,6	389,5	321,3	339,6	
Sept.	325,8	373,7	338,2	339,4	
Oct.	320,7	370,3	347,5	339,8	
Nov.	336,0	364,3	363,4	325,5	
Déc.	319,3	364,5	345,0	335,3	
<b>Ontario</b>					
Jan.	487,4	458,2	452,6	454,7	448,4
Fév.	457,4	455,4	449,5	463,9	426,9
Mars	464,6	433,3	463,8	465,9	423,0
Avril	457,7	458,4	459,0	459,3	
Mai	452,8	472,7	467,3	469,9	
Juin	450,7	481,2	464,6	461,8	
Juil.	456,0	472,8	454,4	458,2	
Août	460,9	459,6	462,2	456,9	
Sept.	468,8	490,0	436,5	432,6	
Oct.	467,4	466,0	449,2	439,6	
Nov.	446,5	459,4	472,0	417,5	
Déc.	464,1	452,7	472,2	426,2	
<b>Canada</b>					
Jan.	1 304,1	1 249,7	1 257,0	1 203,3	1 152,5
Fév.	1 284,4	1 251,8	1 253,0	1 212,7	1 109,8
Mars	1 287,9	1 239,7	1 259,5	1 195,7	1 111,3
Avril	1 269,5	1 290,4	1 242,0	1 173,9	
Mai	1 281,7	1 332,2	1 232,5	1 188,9	
Juin	1 242,1	1 302,2	1 240,2	1 169,3	
Juil.	1 265,9	1 307,3	1 222,0	1 176,7	
Août	1 226,8	1 316,2	1 216,1	1 177,7	
Sept.	1 254,7	1 339,3	1 200,0	1 164,4	
Oct.	1 261,2	1 288,5	1 219,3	1 155,3	
Nov.	1 258,9	1 281,4	1 251,8	1 106,1	
Déc.	1 253,3	1 254,3	1 220,2	1 135,2	



Note : Les données historiques ont été révisées en janvier 2006.  
Source : CANSIM - Statistique Canada.

**Tableau 8**  
**Taux d'activité**  
*(Estimations désaisonnalisées, en pourcentage)*

	2002	2003	2004	2005	2006
			<b>Québec</b>		
<b>Janvier</b>	64,3	65,7	65,7	65,8	65,8
<b>Février</b>	64,6	65,8	65,8	65,6	65,6
<b>Mars</b>	64,9	65,8	65,8	65,5	65,8
<b>Avril</b>	65,2	66,1	66,2	65,1	
<b>Mai</b>	65,4	65,9	65,9	65,0	
<b>Juin</b>	65,4	66,1	65,7	65,2	
<b>Juillet</b>	65,6	66,1	65,7	65,7	
<b>Août</b>	65,2	66,1	65,4	65,8	
<b>Septembre</b>	65,1	66,0	65,8	65,6	
<b>Octobre</b>	65,2	66,1	66,0	65,8	
<b>Novembre</b>	65,4	66,5	66,3	65,5	
<b>Décembre</b>	65,6	66,0	65,7	65,8	
			<b>Ontario</b>		
<b>Janvier</b>	67,6	68,6	68,7	67,9	67,8
<b>Février</b>	67,2	68,7	68,6	68,1	67,4
<b>Mars</b>	67,5	68,7	68,5	68,1	67,6
<b>Avril</b>	67,3	68,5	68,6	68,2	
<b>Mai</b>	67,3	68,5	68,6	68,4	
<b>Juin</b>	67,3	68,6	68,6	68,3	
<b>Juillet</b>	67,5	68,4	68,5	68,0	
<b>Août</b>	67,9	68,3	68,2	68,0	
<b>Septembre</b>	68,2	68,7	68,0	67,8	
<b>Octobre</b>	68,1	68,4	68,2	68,0	
<b>Novembre</b>	68,2	68,4	68,3	67,7	
<b>Décembre</b>	68,4	68,6	68,3	67,6	
			<b>Canada</b>		
<b>Janvier</b>	66,4	67,4	67,6	67,3	67,2
<b>Février</b>	66,3	67,5	67,5	67,4	67,0
<b>Mars</b>	66,5	67,5	67,5	67,2	67,2
<b>Avril</b>	66,6	67,5	67,7	67,2	
<b>Mai</b>	66,7	67,5	67,7	67,3	
<b>Juin</b>	66,7	67,6	67,7	67,2	
<b>Juillet</b>	66,9	67,6	67,5	67,2	
<b>Août</b>	67,0	67,5	67,3	67,2	
<b>Septembre</b>	67,2	67,6	67,4	67,0	
<b>Octobre</b>	67,2	67,6	67,5	67,2	
<b>Novembre</b>	67,3	67,6	67,6	67,1	
<b>Décembre</b>	67,4	67,6	67,4	67,1	

Note : Les données historiques ont été révisées en janvier 2006.  
Source : CANSIM - Statistique Canada.

## Taux d'activité désaisonnalisé

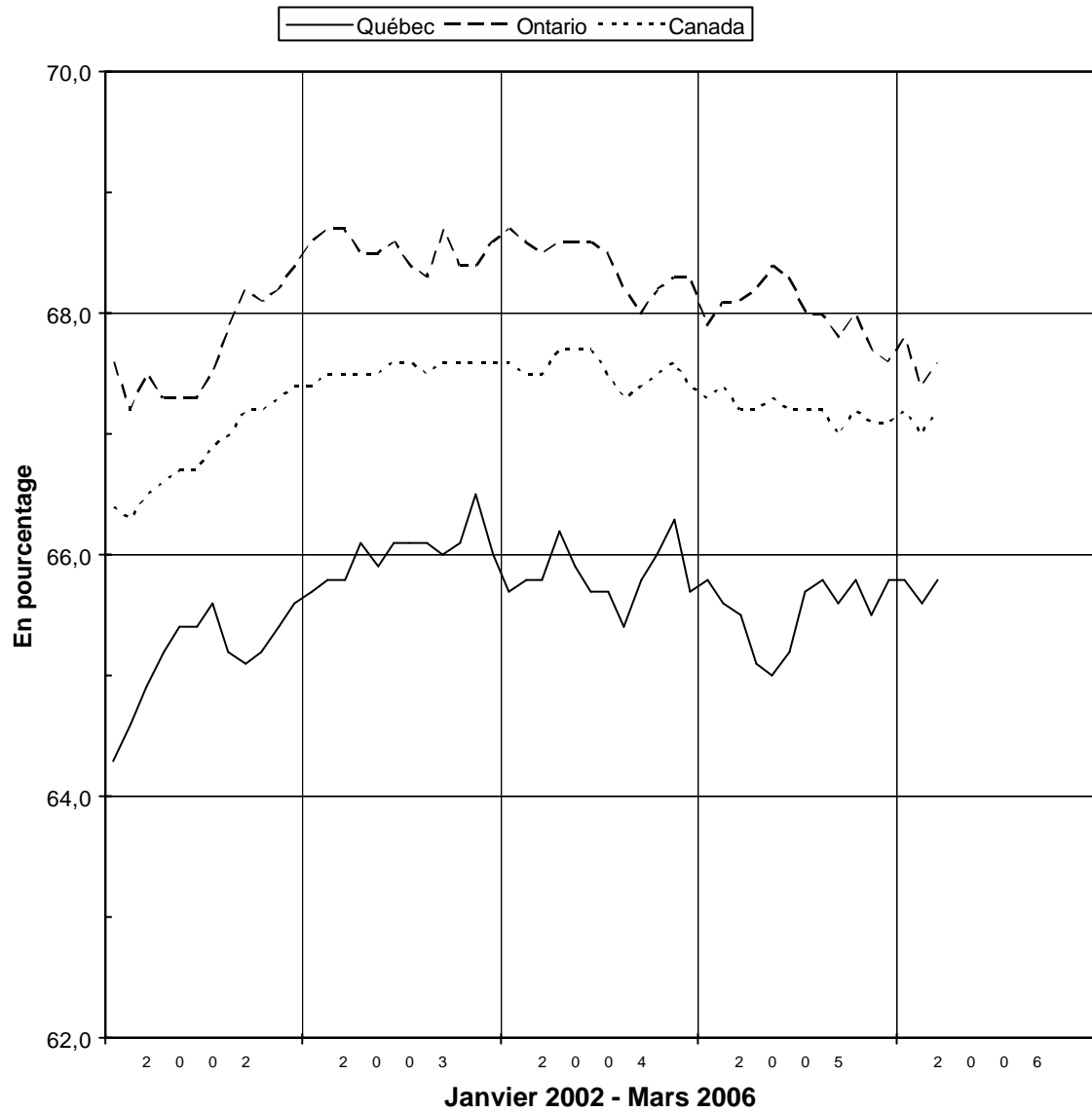


Tableau 9  
**Taux de chômage**  
*(Estimations désaisonnalisées, en pourcentage)*

	2002	2003	2004	2005	2006
<b>Québec</b>					
Janvier	9,1	8,4	9,0	8,5	8,4
Février	9,2	8,7	8,8	8,2	8,2
Mars	9,1	9,0	8,6	8,3	8,5
Avril	8,8	9,3	8,5	8,0	
Mai	8,4	9,5	8,1	8,6	
Juin	8,4	9,0	8,4	8,1	
Juillet	8,9	9,3	8,5	8,3	
Août	8,4	9,7	8,0	8,3	
Septembre	8,3	9,3	8,4	8,3	
Octobre	8,2	9,2	8,6	8,3	
Novembre	8,5	9,0	8,9	8,0	
Décembre	8,1	9,1	8,5	8,2	
<b>Ontario</b>					
Janvier	7,6	6,9	6,7	6,7	6,5
Février	7,1	6,8	6,7	6,8	6,2
Mars	7,2	6,5	6,9	6,8	6,1
Avril	7,1	6,9	6,8	6,7	
Mai	7,0	7,1	6,9	6,8	
Juin	7,0	7,2	6,8	6,7	
Juillet	7,0	7,1	6,7	6,7	
Août	7,1	6,9	6,8	6,7	
Septembre	7,1	7,3	6,5	6,3	
Octobre	7,1	7,0	6,6	6,4	
Novembre	6,8	6,9	6,9	6,1	
Décembre	7,0	6,7	6,9	6,2	
<b>Canada</b>					
Janvier	8,0	7,4	7,3	7,0	6,6
Février	7,9	7,4	7,3	7,0	6,4
Mars	7,8	7,3	7,4	6,9	6,3
Avril	7,7	7,6	7,2	6,8	
Mai	7,8	7,9	7,2	6,9	
Juin	7,5	7,7	7,2	6,8	
Juillet	7,6	7,7	7,1	6,8	
Août	7,4	7,8	7,1	6,8	
Septembre	7,5	7,9	7,0	6,7	
Octobre	7,5	7,6	7,1	6,6	
Novembre	7,5	7,5	7,2	6,4	
Décembre	7,5	7,3	7,1	6,5	

Note : Les données historiques ont été révisées en janvier 2006.  
Source : CANSIM - Statistique Canada.



## Taux de chômage désaisonnalisé

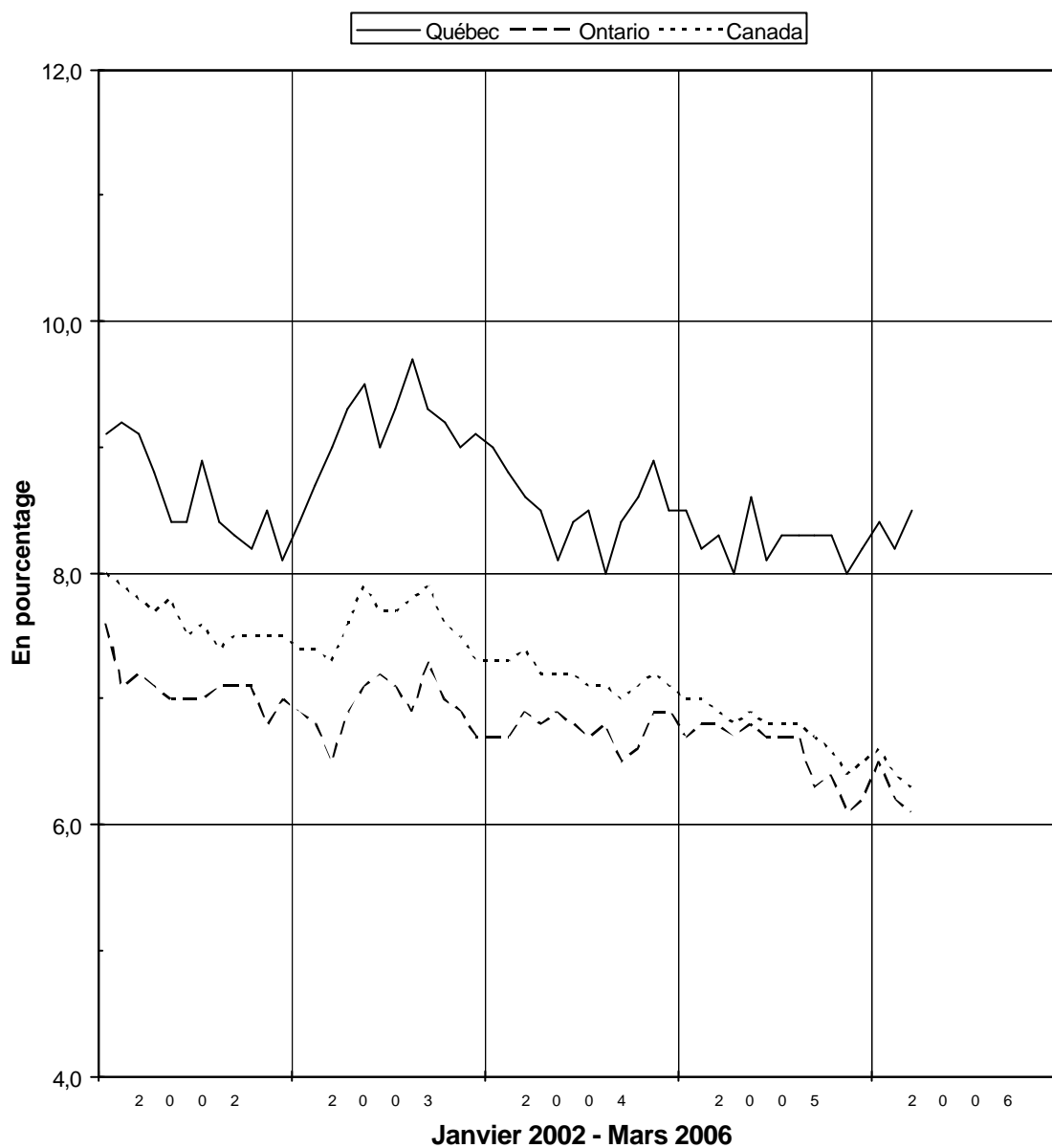


Tableau 10  
**Taux d'emploi**

(Estimations désaisonnalisées, en pourcentage)

	2002	2003	2004	2005	2006
			<b>Québec</b>		
Janvier	58,4	60,1	59,8	60,3	60,2
Février	58,6	60,0	60,0	60,2	60,2
Mars	59,0	59,9	60,1	60,0	60,2
Avril	59,5	59,9	60,6	59,9	
Mai	59,9	59,7	60,5	59,4	
Juin	59,9	60,1	60,2	60,0	
Juillet	59,8	60,0	60,2	60,2	
Août	59,7	59,6	60,1	60,4	
Septembre	59,7	59,8	60,3	60,2	
Octobre	59,9	60,0	60,4	60,3	
Novembre	59,8	60,5	60,4	60,3	
Décembre	60,3	60,0	60,1	60,4	
			<b>Ontario</b>		
Janvier	62,4	63,9	64,1	63,4	63,4
Février	62,4	64,0	64,0	63,4	63,2
Mars	62,6	64,2	63,8	63,4	63,5
Avril	62,5	63,8	63,9	63,6	
Mai	62,6	63,6	63,9	63,8	
Juin	62,6	63,7	63,9	63,7	
Juillet	62,7	63,6	63,9	63,5	
Août	63,1	63,6	63,6	63,4	
Septembre	63,3	63,7	63,6	63,5	
Octobre	63,3	63,7	63,7	63,7	
Novembre	63,5	63,7	63,6	63,6	
Décembre	63,6	63,9	63,6	63,4	
			<b>Canada</b>		
Janvier	61,1	62,4	62,7	62,6	62,7
Février	61,1	62,5	62,6	62,6	62,8
Mars	61,3	62,5	62,6	62,6	62,9
Avril	61,4	62,4	62,8	62,6	
Mai	61,6	62,2	62,8	62,7	
Juin	61,7	62,4	62,8	62,6	
Juillet	61,8	62,3	62,7	62,7	
Août	62,1	62,3	62,6	62,7	
Septembre	62,1	62,3	62,7	62,6	
Octobre	62,1	62,5	62,7	62,7	
Novembre	62,2	62,6	62,7	62,8	
Décembre	62,4	62,7	62,7	62,7	

Note : Les données historiques ont été révisées en janvier 2006.  
 Source : CANSIM - Statistique Canada.

## Taux d'emploi désaisonnalisé

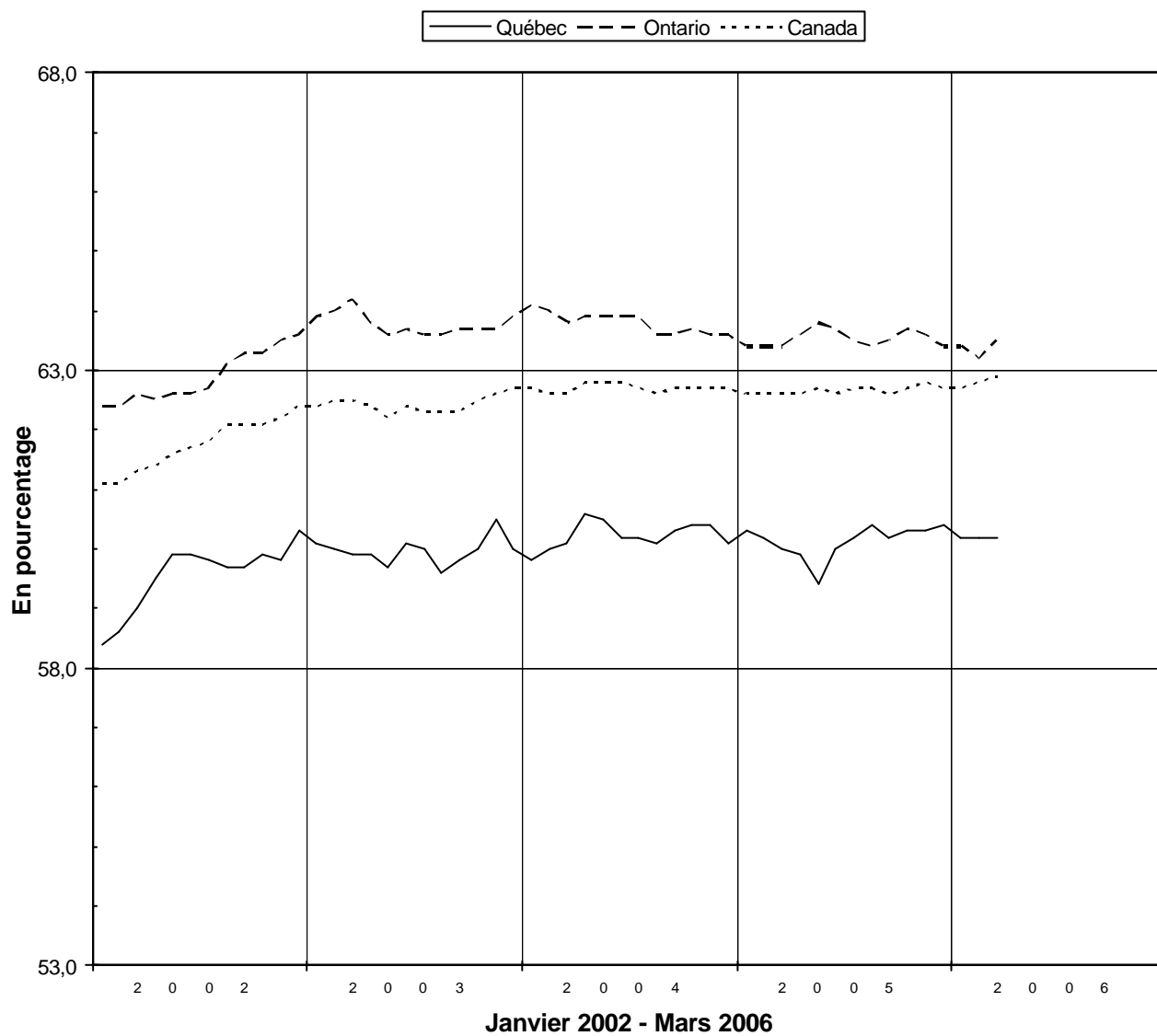


Tableau 11

**Emploi, plein temps et temps partiel, selon le sexe et l'âge, Québec***(estimations en milliers et non désaisonnalisées)*

	Mars 2006	Mars 2005	Var. en nombre	Var. en %	De janv. à mars 2006	De janv. à mars 2005	Var. en nombre	Var. en %
<b>Temps partiel</b>								
Hommes	257,9	243,6	14,3	5,9	246,2	236,3	9,9	4,2
Femmes	477,8	444,5	33,3	7,5	474,1	463,2	10,9	2,4
15-24 ans	276,3	254,0	22,3	8,8	270,2	264,6	5,5	2,1
25-44 ans	221,0	218,3	2,7	1,2	210,9	220,3	-9,3	-4,3
45-64 ans	215,4	197,6	17,8	9,0	213,1	197,6	15,4	7,8
<b>Total</b>	<b>735,7</b>	<b>688,0</b>	<b>47,7</b>	<b>6,9</b>	<b>720,4</b>	<b>699,5</b>	<b>20,8</b>	<b>3,0</b>
<b>Plein temps</b>								
Hommes	1 676,2	1 662,7	13,5	0,8	1 681,0	1 664,6	16,4	1,0
Femmes	1 263,4	1 269,8	-6,4	-0,5	1 259,2	1 249,9	9,2	0,7
15-24 ans	233,3	247,1	-13,8	-5,6	236,1	247,0	-10,9	-4,4
25-44 ans	1 492,6	1 496,8	-4,2	-0,3	1 500,6	1 493,7	6,9	0,5
45-64 ans	1 175,8	1 157,9	17,9	1,5	1 169,0	1 144,0	25,0	2,2
<b>Total</b>	<b>2 939,6</b>	<b>2 932,5</b>	<b>7,1</b>	<b>0,2</b>	<b>2 940,2</b>	<b>2 914,6</b>	<b>25,6</b>	<b>0,9</b>
<b>Total</b>								
Hommes	1 934,1	1 906,3	27,8	1,5	1 927,3	1 901,0	26,3	1,4
Femmes	1 741,2	1 714,3	26,9	1,6	1 733,3	1 713,1	20,1	1,2
15-24 ans	509,6	501,1	8,5	1,7	506,3	511,7	-5,3	-1,0
25-44 ans	1 713,6	1 715,1	-1,5	-0,1	1 711,6	1 714,0	-2,4	-0,1
45-64 ans	1 391,2	1 355,5	35,7	2,6	1 382,1	1 341,6	40,5	3,0
<b>Total</b>	<b>3 675,3</b>	<b>3 620,5</b>	<b>54,8</b>	<b>1,5</b>	<b>3 660,6</b>	<b>3 614,1</b>	<b>46,5</b>	<b>1,3</b>

Note : Les données de l'emploi pour le groupe d'âge 45-64 ans sont calculées par Emploi-Québec.  
Source : CANSIM - Statistique Canada.

Tableau 12a

**Indicateurs de la population active pour les régions économiques***(estimations en milliers et non désaisonnalisées, moyennes mobiles de trois mois se terminant en mars)*

	Mars																				
	Population active				Emploi				Chômage				Taux de chômage			Taux d'activité			Taux d'emploi		
	2006	2005	Variation		2006	2005	Variation		2006	2005	Variation		2006	2005	Var.	2006	2005	Var.	2006	2005	Var.
Nbre			%	Nbre			%	Nbre			%										
<b>Régions économiques</b>																					
Gaspésie-Îles-de-la-Madeleine	37,4	37,6	-0,2	-0,5	29,0	28,6	0,4	1,4	8,5	9,0	-0,5	-5,6	22,7	23,9	-1,2	46,4	46,9	-0,5	36,0	35,7	0,3
Bas-Saint-Laurent	95,8	91,9	3,9	4,2	84,9	82,6	2,3	2,8	10,9	9,3	1,6	17,2	11,4	10,1	1,3	57,4	55,2	2,2	50,8	49,6	1,2
Capitale-Nationale	364,3	364,4	-0,1	0,0	339,5	341,1	-1,6	-0,5	24,9	23,3	1,6	6,9	6,8	6,4	0,4	65,3	66,0	-0,7	60,9	61,8	-0,9
Chaudière-Appalaches	215,9	217,5	-1,6	-0,7	201,3	196,8	4,5	2,3	14,7	20,7	-6,0	-29,0	6,8	9,5	-2,7	66,7	67,7	-1,0	62,2	61,3	0,9
Estrie	156,4	154,1	2,3	1,5	141,8	141,8	0,0	0,0	14,7	12,2	2,5	20,5	9,4	7,9	1,5	63,7	63,4	0,3	57,8	58,4	-0,6
Centre-du-Québec	123,7	122,7	1,0	0,8	112,8	112,1	0,7	0,6	10,9	10,6	0,3	2,8	8,8	8,6	0,2	67,6	67,6	0,0	61,6	61,8	-0,2
Montérégie	742,2	710,0	32,2	4,5	683,9	655,9	28,0	4,3	58,3	54,1	4,2	7,8	7,9	7,6	0,3	67,2	65,1	2,1	61,9	60,2	1,7
Montréal	1 031,8	1 019,2	12,6	1,2	910,1	910,4	-0,3	0,0	121,7	108,9	12,8	11,8	11,8	10,7	1,1	65,4	65,2	0,2	57,7	58,2	-0,5
Laval	195,1	188,3	6,8	3,6	181,6	172,3	9,3	5,4	13,4	16,0	-2,6	-16,3	6,9	8,5	-1,6	64,5	63,2	1,3	60,0	57,8	2,2
Lanaudière	219,6	225,4	-5,8	-2,6	204,0	209,4	-5,4	-2,6	15,6	16,0	-0,4	-2,5	7,1	7,1	0,0	64,4	67,6	-3,2	59,8	62,8	-3,0
Laurentides	268,2	277,8	-9,6	-3,5	241,5	258,3	-16,8	-6,5	26,7	19,5	7,2	36,9	10,0	7,0	3,0	65,0	68,9	-3,9	58,5	64,1	-5,6
Outaouais	197,8	182,7	15,1	8,3	185,0	167,3	17,7	10,6	12,8	15,4	-2,6	-16,9	6,5	8,4	-1,9	69,8	65,9	3,9	65,3	60,4	4,9
Abitibi-Témiscamingue	72,1	71,8	0,3	0,4	65,7	62,6	3,1	5,0	6,4	9,2	-2,8	-30,4	8,9	12,8	-3,9	62,6	62,4	0,2	57,0	54,4	2,6
Mauricie	120,0	124,6	-4,6	-3,7	109,0	107,3	1,7	1,6	11,0	17,4	-6,4	-36,8	9,2	14,0	-4,8	55,6	58,0	-2,4	50,5	50,0	0,5
Saguenay-Lac-Saint-Jean	134,8	128,0	6,8	5,3	120,9	111,8	9,1	8,1	13,9	16,2	-2,3	-14,2	10,3	12,7	-2,4	60,0	56,9	3,1	53,9	49,7	4,2
Côte-Nord et Nord-du-Québec	55,1	61,4	-6,3	-10,3	49,8	55,9	-6,1	-10,9	5,3	5,4	-0,1	-1,9	9,6	8,8	0,8	61,5	67,9	-6,4	55,6	61,8	-6,2
<b>Ensemble du Québec</b>	<b>4 030,2</b>	<b>3 977,2</b>	<b>53,0</b>	<b>1,3</b>	<b>3 660,6</b>	<b>3 614,2</b>	<b>46,4</b>	<b>1,3</b>	<b>369,6</b>	<b>363,1</b>	<b>6,5</b>	<b>1,8</b>	<b>9,2</b>	<b>9,1</b>	<b>0,1</b>	<b>64,7</b>	<b>64,6</b>	<b>0,1</b>	<b>58,8</b>	<b>58,7</b>	<b>0,1</b>

Notes : Puisqu'elles sont sujettes à de plus grandes marges d'erreur, les estimations infraprovinciales sont présentées sous forme de moyennes trimestrielles. La série obtenue contient moins d'observations irrégulières, tout en préservant la tendance sous-jacente de la série mensuelle.

L'enquête sur la population active étant une enquête auprès des individus, les données régionales portent sur la région de résidence des personnes et non sur celle de leur lieu de travail.

Les variations sont calculées à partir des données arrondies. Elles peuvent donc différer légèrement des variations réelles.

Source : CANSIM - Statistique Canada.

Tableau 12b

**Indicateurs de la population active pour les régions économiques**

(estimations en milliers désaisonnalisées, moyennes mobiles de trois mois se terminant en mars)

	Mars																				
	Population active				Emploi				Chômage				Taux de chômage			Taux d'activité			Taux d'emploi		
	Mars 2006	Déc. 2005	Variation		Mars 2006	Déc. 2005	Variation		Mars 2006	Déc. 2005	Variation		Mars 2006	Déc. 2005	Var.	Mars 2006	Déc. 2005	Var.	Mars 2006	Déc. 2005	Var.
<b>Régions économiques</b>																					
Gaspésie-Îles-de-la-Madeleine	40,2	41,1	-0,9	-2,2	32,4	34,7	-2,3	-6,6	7,7	6,4	1,3	20,3	19,3	15,5	3,8	49,9	51,0	-1,1	40,2	43,1	-2,9
Bas-Saint-Laurent	100,8	99,0	1,8	1,8	91,5	91,3	0,2	0,2	9,3	7,7	1,6	20,8	9,3	7,8	1,5	60,4	59,3	1,1	54,8	54,7	0,1
Capitale-Nationale	368,8	361,2	7,6	2,1	347,6	343,8	3,8	1,1	21,2	17,3	3,9	22,5	5,8	4,8	1,0	66,1	64,9	1,2	62,3	61,7	0,6
Chaudière-Appalaches	221,6	222,6	-1,0	-0,4	210,0	210,2	-0,2	-0,1	11,6	12,5	-0,9	-7,2	5,2	5,6	-0,4	68,4	68,9	-0,5	64,9	65,0	-0,1
Estrie	158,2	154,3	3,9	2,5	146,0	144,9	1,1	0,8	12,2	9,5	2,7	28,4	7,7	6,1	1,6	64,4	63,0	1,4	59,5	59,2	0,3
Centre-du-Québec	122,5	124,5	-2,0	-1,6	113,5	114,5	-1,0	-0,9	8,9	10,0	-1,1	-11,0	7,3	8,1	-0,8	66,9	68,1	-1,2	62,0	62,7	-0,7
Montérégie	750,7	746,6	4,1	0,5	698,4	693,4	5,0	0,7	52,3	53,2	-0,9	-1,7	7,0	7,1	-0,1	67,9	67,8	0,1	63,2	62,9	0,3
Montréal	1 040,2	1 039,3	0,9	0,1	920,0	917,3	2,7	0,3	120,2	121,9	-1,7	-1,4	11,6	11,7	-0,1	65,9	66,0	-0,1	58,3	58,2	0,1
Laval	200,8	198,9	1,9	1,0	187,3	186,9	0,4	0,2	13,4	12,0	1,4	11,7	6,7	6,0	0,7	66,3	65,9	0,4	61,9	62,0	-0,1
Lanaudière	222,5	228,8	-6,3	-2,8	208,5	215,4	-6,9	-3,2	14,0	13,3	0,7	5,3	6,3	5,8	0,5	65,3	67,5	-2,2	61,2	63,6	-2,4
Laurentides	269,4	271,8	-2,4	-0,9	244,0	248,9	-4,9	-2,0	25,4	22,9	2,5	10,9	9,4	8,4	1,0	65,3	66,2	-0,9	59,1	60,7	-1,6
Outaouais	204,1	200,2	3,9	1,9	192,1	188,4	3,7	2,0	12,0	11,9	0,1	0,8	5,9	5,9	0,0	72,0	71,0	1,0	67,8	66,8	1,0
Abitibi-Témiscamingue	73,6	71,0	2,6	3,7	67,3	66,0	1,3	2,0	6,3	5,1	1,2	23,5	8,5	7,1	1,4	63,9	61,6	2,3	58,4	57,3	1,1
Mauricie	123,4	128,8	-5,4	-4,2	113,6	118,3	-4,7	-4,0	9,9	10,6	-0,7	-6,6	8,0	8,2	-0,2	57,1	59,7	-2,6	52,6	54,8	-2,2
Saguenay-Lac-Saint-Jean	140,1	138,0	2,1	1,5	126,9	123,1	3,8	3,1	13,2	14,9	-1,7	-11,4	9,4	10,8	-1,4	62,4	61,4	1,0	56,5	54,8	1,7
Côte-Nord et Nord-du-Québec	55,6	55,4	0,2	0,4	50,3	51,0	-0,7	-1,4	5,3	4,3	1,0	23,3	9,5	7,8	1,7	62,1	61,7	0,4	56,1	56,8	-0,7
<b>Ensemble du Québec</b>	<b>4 092,4</b>	<b>4 081,7</b>	<b>10,7</b>	<b>0,3</b>	<b>3 749,5</b>	<b>3 748,1</b>	<b>1,4</b>	<b>0,0</b>	<b>342,9</b>	<b>333,6</b>	<b>9,3</b>	<b>2,8</b>	<b>8,4</b>	<b>8,2</b>	<b>0,2</b>	<b>65,7</b>	<b>65,7</b>	<b>0,0</b>	<b>60,2</b>	<b>60,4</b>	<b>-0,2</b>

Notes : Puisqu'elles sont sujettes à de plus grandes marges d'erreur, les estimations infraprovinciales sont présentées sous forme de moyennes trimestrielles. La série obtenue contient moins d'observations irrégulières, tout en préservant la tendance sous-jacente de la série mensuelle.

L'enquête sur la population active étant une enquête auprès des individus, les données régionales portent sur la région de résidence des personnes et non sur celle de leur lieu de travail. Les variations sont calculées à partir des données arrondies. Elles peuvent donc différer légèrement des variations réelles.

Source : Estimations désaisonnalisées par l'Institut de la statistique du Québec.

Tableau 13a

**Indicateurs non désaisonnalisés de la population active pour les régions métropolitaines***(estimations en milliers, moyennes mobiles de trois mois se terminant en mars)*

	Mars																				
	Population active				Emploi				Chômage				Taux de chômage			Taux d'activité			Taux d'emploi		
	2006	2005	Variation		2006	2005	Variation		2006	2005	Variation		2006	2005	Var.	2006	2005	Var.	2006	2005	Var.
<b>Régions Métropolitaines</b>																					
Saguenay	77,6	74,2	3,4	4,6	70,8	66,4	4,4	6,6	6,7	7,8	-1,1	-14,1	8,6	10,5	-1,9	61,5	58,7	2,8	56,1	52,5	3,6
Québec	396,5	397,8	-1,3	-0,3	369,4	371,4	-2,0	-0,5	27,1	26,4	0,7	2,7	6,8	6,6	0,2	66,4	67,5	-1,1	61,9	63,0	-1,1
Montréal	1 997,8	1 965,9	31,9	1,6	1 804,4	1 796,0	8,4	0,5	193,5	169,9	23,6	13,9	9,7	8,6	1,1	66,8	66,6	0,2	60,4	60,9	-0,5
Ottawa-Gatineau	680,5	652,9	27,6	4,2	645,4	607,7	37,7	6,2	35,1	45,2	-10,1	-22,3	5,2	6,9	-1,7	72,4	70,5	1,9	68,7	65,6	3,1
Trois-Rivières	74,2	74,4	-0,2	-0,3	67,3	66,4	0,9	1,4	6,9	8,1	-1,2	-14,8	9,3	10,9	-1,6	62,5	63,3	-0,8	56,6	56,5	0,1
Sherbrooke	88,8	86,6	2,2	2,5	80,4	79,6	0,8	1,0	8,3	7,0	1,3	18,6	9,3	8,1	1,2	66,0	65,3	0,7	59,8	60,0	-0,2
<b>Ensemble du Québec</b>	<b>4 030,2</b>	<b>3 977,2</b>	<b>53,0</b>	<b>1,3</b>	<b>3 660,6</b>	<b>3 614,2</b>	<b>46,4</b>	<b>1,3</b>	<b>369,6</b>	<b>363,1</b>	<b>6,5</b>	<b>1,8</b>	<b>9,2</b>	<b>9,1</b>	<b>0,1</b>	<b>64,7</b>	<b>64,6</b>	<b>0,1</b>	<b>58,8</b>	<b>58,7</b>	<b>0,1</b>

Tableau 13b

**Indicateurs désaisonnalisés de la population active pour les régions métropolitaines***(estimations en milliers, moyennes mobiles de trois mois se terminant en mars)*

	Mars																				
	Population active				Emploi				Chômage				Taux de chômage			Taux d'activité			Taux d'emploi		
	mars	déc	Variation		mars	déc	Variation		mars	déc	Variation		mars	déc	Var.	mars	déc	Var.	mars	déc	Var.
<b>Régions Métropolitaines</b>																					
Saguenay	79,0	76,1	2,9	3,8	72,8	68,6	4,2	6,1	6,2	7,4	-1,2	-16,2	7,8	9,7	-1,9	62,6	60,3	2,3	57,7	54,3	3,4
Québec	401,5	397,8	3,7	0,9	379,4	379,0	0,4	0,1	22,1	18,8	3,3	17,6	5,5	4,7	0,8	67,3	66,8	0,5	63,6	63,7	-0,1
Montréal	2 019,0	2 012,5	6,5	0,3	1 828,4	1 825,2	3,2	0,2	190,5	187,3	3,2	1,7	9,4	9,3	0,1	67,5	67,5	0,0	61,2	61,2	0,0
Ottawa-Gatineau	686,1	670,4	15,7	2,3	650,5	633,6	16,9	2,7	35,7	36,8	-1,1	-3,0	5,2	5,5	-0,3	73,0	71,5	1,5	69,2	67,5	1,7
Trois-Rivières	76,0	75,6	0,4	0,5	69,1	69,0	0,1	0,1	6,9	6,6	0,3	4,5	9,1	8,7	0,4	64,0	63,8	0,2	58,2	58,2	0,0
Sherbrooke	89,9	87,1	2,8	3,2	82,4	81,3	1,1	1,4	7,5	5,9	1,6	27,1	8,3	6,8	1,5	66,8	64,9	1,9	61,3	60,6	0,7
<b>Ensemble du Québec</b>	<b>4 092,4</b>	<b>4 081,7</b>	<b>10,7</b>	<b>0,3</b>	<b>3 749,5</b>	<b>3 748,1</b>	<b>1,4</b>	<b>0,0</b>	<b>342,9</b>	<b>333,5</b>	<b>9,4</b>	<b>2,8</b>	<b>8,4</b>	<b>8,2</b>	<b>0,2</b>	<b>65,7</b>	<b>65,7</b>	<b>0,0</b>	<b>60,2</b>	<b>60,4</b>	<b>-0,2</b>

1. Les estimations, pour l'ensemble du Québec, sont une moyenne des trois derniers mois calculée par Emploi-Québec.

Notes : Puisqu'elles sont sujettes à de plus grandes marges d'erreur, les estimations des données métropolitaines sont présentées sous forme de moyennes trimestrielles. La série obtenue contient moins d'observations irrégulières, tout en préservant la tendance sous-jacente de la série mensuelle.

L'enquête sur la population active étant une enquête auprès des individus, les données régionales portent sur la région de résidence des personnes et non sur celle de leur lieu de travail.

Les variations sont calculées à partir des données arrondies. Elles peuvent donc différer légèrement des variations réelles.

Les données historiques ont été révisées en janvier 2006

Source : CANSIM - Statistique Canada.