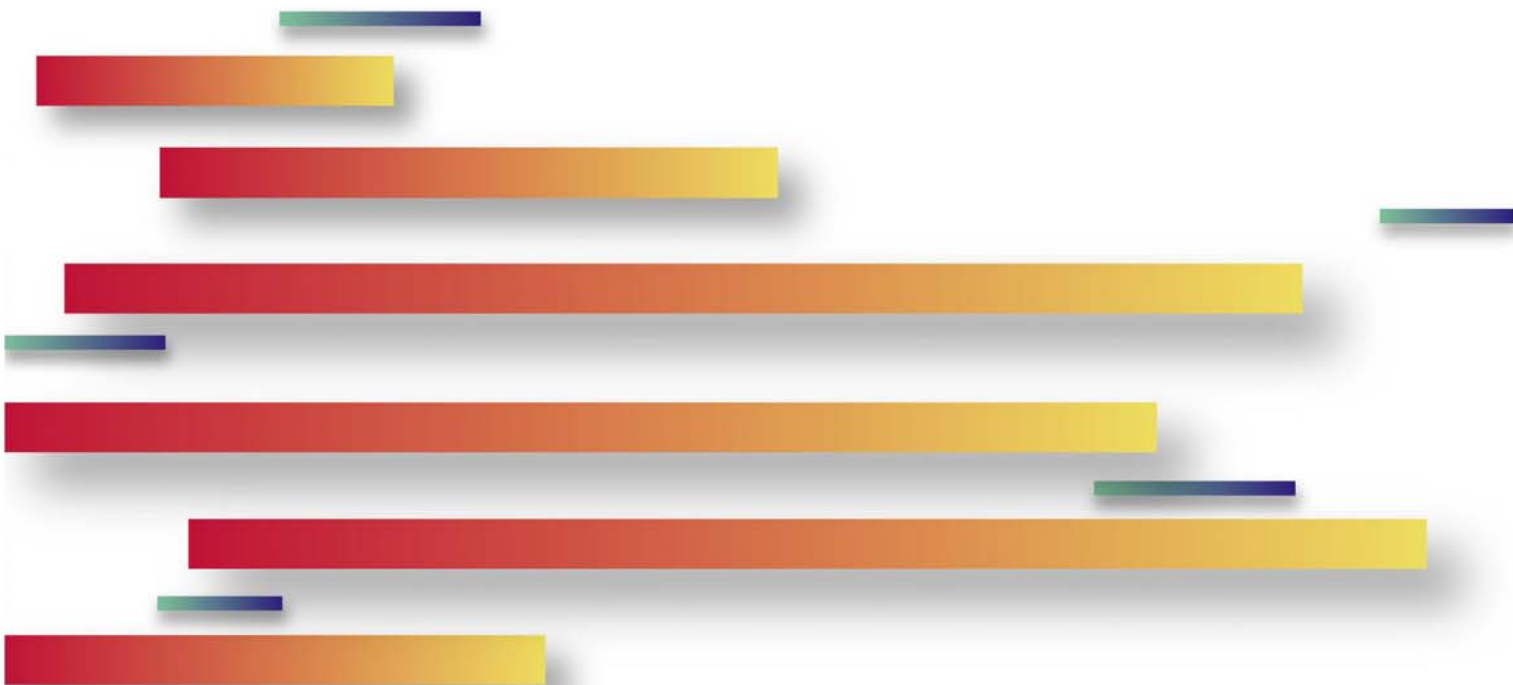


**Bulletin régional
sur le marché du travail
BAS-SAINT-LAURENT**

3^e trimestre 2007

volume 28, numéro 3



Publication réalisée par la

Direction de la planification et du partenariat et de
l'information sur le marché du travail d'Emploi-Québec
Bas-Saint-Laurent

Direction

Pierre Robitaille, directeur régional

Rédaction

Louis-Mari Rouleau, économiste

Conception et développement

Omar Choucair, analyste en informatique
Lamara Yadel, technicien en informatique
Riadh Ounissi, technicien en informatique
Mélanie Lapalme, technicienne en informatique

Secrétariat

Colombe Mercier

Abonnement et changement d'adresse :

Emploi-Québec Bas-Saint-Laurent

Téléphone : 418 723-5677 poste 313

Télécopieur : 418 722-4856

Courriel : louis-mari.rouleau@mess.gouv.qc.ca

Publication disponible sur le site Internet :

<http://emploi Quebec.net/francais/regions/bassaintlaurent/publications.htm>

Dépôt légal : 3^e trimestre 2007

Bibliothèque et Archives nationales du Québec, 2007

Bibliothèque et Archives nationales Canada, 2007

ISSN 1180-4572

Table des matières

LEXIQUE	4
MISE EN GARDE MÉTHODOLOGIQUE	5
FAITS SAILLANTS	6
SECTION 1	7
CONJONCTURE.....	7
MARCHÉ DU TRAVAIL.....	8
SECTION 2	11
GRAPHIQUES	12
<i>Taux de chômage et variation annuelle de l'emploi selon la région</i>	<i>12</i>
<i>Taux d'emploi (%) et taux de chômage (%), Bas-Saint-Laurent et ensemble du Québec</i>	<i>13</i>
<i>Emploi à temps plein et à temps partiel, Bas-Saint-Laurent</i>	<i>14</i>
TABLEAUX	15
<i>Principaux indicateurs du marché du travail</i>	<i>15</i>
<i>Comparaisons interrégionales</i>	<i>16</i>
<i>Principaux indicateurs du marché du travail selon le sexe et l'âge</i>	<i>17</i>
<i>Emploi par secteur d'activité</i>	<i>18</i>
<i>Emploi selon le genre et le niveau de compétence</i>	<i>19</i>
<i>Emploi par secteur d'activité pour l'ensemble du Québec</i>	<i>20</i>
<i>Prestataires de l'assurance-emploi selon les régions économiques et l'ensemble du Québec</i>	<i>21</i>
<i>Prestataires de l'assurance-emploi selon les centres locaux d'emploi</i>	<i>22</i>
ANNEXE	23
LISTE DES CENTRES LOCAUX D'EMPLOI (CLE)	24

Lexique

Population de 15 ans et plus : Toutes les personnes âgées de 15 ans et plus, résidant au Québec, à l'exception des personnes vivant dans les réserves indiennes, des pensionnaires d'institutions et des membres des Forces armées.

Population active : Nombre de personnes, parmi la population de 15 ans et plus, au travail ou en chômage.

Emploi : Nombre de personnes qui habitent une région et qui travaillent, peu importe le lieu. Cette définition correspond à celle, des personnes occupées, utilisée par Statistique Canada dans l'*Enquête sur la population active*.

- ◆ L'emploi à **temps plein** tient compte des personnes qui travaillent habituellement 30 heures ou plus par semaine à leur emploi principal ou à leur unique emploi.
- ◆ L'emploi à **temps partiel** tient compte des personnes qui travaillent habituellement moins de 30 heures par semaine à leur emploi principal ou à leur unique emploi.

Chômeurs : Personnes qui sont sans emploi et qui se cherchent activement un emploi.

Taux de chômage : $(\text{Nombre de chômeurs} / \text{population active}) \times 100$.

Taux d'activité : $(\text{Population active} / \text{population de 15 ans et plus}) \times 100$.

Taux d'emploi : $(\text{Emploi} / \text{population de 15 ans et plus}) \times 100$.

Taux de prestataires de l'assistance-emploi : Prestataires adultes sans contraintes à l'emploi divisé par le nombre de personnes de 15 à 64 ans (Recensement 2001) x 100

Taux de prestataires de l'assurance-emploi : Prestataires actifs et aptes au travail divisé par le nombre de personnes de 15 à 64 ans (Recensement 2001) x 100

Taux de prestataires : Prestataires / population de 15 à 64 ans (Recensement 2001) x 100.

RMR : Région métropolitaine de recensement.

ZME : Zone métropolitaine de l'emploi est formée de la somme des territoires des 47 centres locaux d'emploi de la région métropolitaine de recensement (RMR) de Montréal.

Note : Pour des définitions plus détaillées, voir Statistique Canada, *La Population active*. Mensuel. N° 71-001.

Mise en garde méthodologique

Les estimations régionales sur le marché du travail se distinguent à plusieurs égards des données canadiennes et québécoises sur l'emploi et le chômage, diffusées mensuellement par Statistique Canada et tirées de l'*Enquête sur la population active*. Les estimations dont font part mensuellement les médias sont **désaisonnalisées**, ce qui veut dire qu'elles sont corrigées des variations saisonnières afin de rendre les données comparables avec celles de n'importe quel autre mois de n'importe quelle année. Statistique Canada ne désaisonnalise pas les données régionales. Des estimations régionales **désaisonnalisées** sont cependant produites par l'Institut de la statistique du Québec.

Les estimations régionales se distinguent des estimations québécoises mensuelles en ce que les premières sont des **moyennes mobiles de trois mois** (donc trimestrielles). Ainsi, l'estimation du taux de chômage du premier trimestre pour Chaudière-Appalaches est en réalité une estimation du taux de chômage moyen de cette région pour les mois de janvier, février et mars. L'estimation de juin correspondra au taux moyen d'avril, mai et juin. Cette façon de faire a été introduite par Statistique Canada en 1991 afin de réduire les fluctuations mensuelles des estimations régionales non désaisonnalisées occasionnées par la faible taille de l'échantillon à partir duquel sont produites ces estimations. Malgré l'établissement de moyennes mobiles de trois mois, les estimations régionales, qu'elles soient désaisonnalisées ou non, demeurent entachées de marges d'erreur élevées à cause de cette faible taille de l'échantillon. Celui-ci, qui est de 9 558 ménages par mois pour l'ensemble du Québec, varie selon les régions, de 236 ménages pour la région Côte-Nord et Nord-du-Québec à 1 228 ménages en Montérégie. Statistique Canada a estimé les marges d'erreur pour les régions du Québec à partir des estimations moyennes de juillet à décembre 2006.¹

Selon ces estimations, comme on peut le voir au tableau qui suit, lorsque le taux de chômage **non désaisonné** estimé pour le Québec pour un trimestre donné est de 7,5 %, il y a 67 % de chances que le taux réel, qu'on observerait si l'on recensait tous les ménages du Québec, se situe entre 7,3 % et 7,7 %. Lorsque l'on veut hausser à 90 % la probabilité que l'estimation fasse partie de l'intervalle de confiance, les bornes inférieure et supérieure sont respectivement de 7,1 % et 7,9 %. Pour les estimations régionales, la marge d'erreur s'accroît considérablement. Ainsi, une estimation du taux de chômage de 15,4 % pour la Gaspésie—Îles-de-la-Madeleine signifie qu'il y a une probabilité de 67 % que le taux de chômage de cette région se situe entre 14,0 % et 16,8 %. L'intervalle de confiance à 67 % pour cette région est donc dans ce cas-ci de 2,8 points de pourcentage. Une variation du taux de chômage de 2 points dans un sens ou dans l'autre ne peut alors être considérée statistiquement significative avec un tel intervalle de confiance. À Montréal, où l'échantillon est plus important, un taux estimé de 9,4 % se situe en réalité entre 8,7 % et 10,1 % deux fois sur trois.

Région	Taille de l'échantillon	Taux de chômage moyen 07-06 à 12-06 *	Intervalle de confiance à 95 %		Intervalle de confiance à 90 %		Intervalle de confiance à 67 %	
			Borne inférieure	Borne supérieure	Borne inférieure	Borne supérieure	Borne inférieure	Borne supérieure
Gaspésie—Îles-de-la-Madeleine	408	15,4	12,6	18,2	13,1	17,7	14,0	16,8
Bas-Saint-Laurent	388	7,4	5,5	9,3	5,8	9,0	6,5	8,3
Capitale-Nationale	624	5,2	3,8	6,6	4,0	6,4	4,5	5,9
Chaudière-Appalaches	764	5,4	4,0	6,8	4,3	6,5	4,7	6,1
Estrie	1 016	8,1	6,5	9,7	6,8	9,4	7,3	8,9
Centre-du-Québec	264	6,4	3,7	9,1	4,2	8,6	5,1	7,7
Montérégie	1 228	7,3	6,1	8,5	6,3	8,3	6,7	7,9
Montréal	1 039	9,4	8,1	10,7	8,3	10,5	8,7	10,1
Laval	278	6,1	4,2	8,0	4,5	7,7	5,1	7,1
Lanaudière	303	5,1	3,6	6,6	3,8	6,4	4,4	5,8
Laurentides	348	6,6	4,7	8,5	5,0	8,2	5,7	7,5
Outaouais	866	5,4	4,3	6,5	4,5	6,3	4,8	6,0
Abitibi-Témiscamingue	305	9,0	6,5	11,5	6,9	11,1	7,7	10,3
Mauricie	750	8,7	6,1	11,3	6,5	10,9	7,4	10,0
Saguenay—Lac-Saint-Jean	741	10,4	7,9	12,9	8,3	12,5	9,2	11,6
Côte-Nord et Nord-du-Québec	236	7,1	4,6	9,6	5,0	9,2	5,8	8,4
RMR de Montréal	2 111	7,8	6,7	8,9	6,9	8,7	7,3	8,3
Ensemble du Québec	9 558	7,5	7,0	8,0	7,1	7,9	7,3	7,7

* Pour les régions, selon les moyennes mobiles de trois mois de juillet à décembre 2006. Pour la RMR de Montréal, selon les estimations mensuelles de juillet à décembre 2006.

Source : Statistique Canada

¹ La période part de la moyenne mobile de trois mois de juillet 2006 à décembre 2006. Le calcul est basé sur la moyenne des MM3M pour les six derniers mois de 2006 pour le Québec et les régions. Dans le cas de la RMR de Montréal, le calcul est basé sur la moyenne des six dernières données mensuelles de 2006. La taille de l'échantillon correspond au nombre moyen de ménages entre juillet et décembre 2006.

Faits saillants

Au Québec, la création d'emplois au cours de la période estivale, soit le troisième trimestre, s'est traduite par une progression notable de 91 400 personnes occupées comparativement à la même période de 2006. Parce que 52 100 personnes se sont ajoutées à la population active pour une variation moins importante que celle de la création d'emplois, le taux de chômage passe de 7,6 % qu'il était au troisième trimestre de l'an dernier à 6,6 % pour celui de cette année.

Au Bas-Saint-Laurent, ce troisième trimestre de l'année a ramené le niveau d'emploi à 94 100 personnes occupées, ce qui équivaut à recul de 3 200 emplois. Le taux d'activité s'est fixé, lui, à 60,2 %, en baisse de 2,3 points de pourcentage par rapport à celui du même trimestre de l'an dernier. Comme la population active a cédé quelques effectifs, il en résulte une réduction du taux de chômage qui, de 6,9 % qu'il était en 2006, passe à 6,6 % en 2007. La situation par MRC présente des différences notables cependant. En effet, le nombre de prestataires a augmenté dans Les Basques, le Témiscouata et La Matapédia. Leur nombre est toutefois en baisse dans les cinq autres MRC de la région.

Le taux de chômage masculin s'est établi à 6,7 % au cours de ce trimestre dans la région alors que le taux féminin s'y est fixé à 6,6 %. Le taux de chômage des jeunes se situe quant à lui à 10,1 % au Québec et à 7,9 % au Bas-Saint-Laurent.

Même si le marché du travail régional connaît quelques hésitations dans certains domaines d'activité, il demeure relativement vigoureux dans d'autres. Ainsi, le grand *Secteur de la production de biens* (primaire, secondaire et services publics — 27 % des emplois) perd 6 400 effectifs alors que le *Secteur des services* (tertiaire — 73 % des emplois) poursuit sur sa lancée et offre 3 200 nouveaux postes aux travailleurs de la région.

Section 1

Conjoncture

L'économie au Québec et au Canada²

Aux États-Unis, malgré une croissance de 3,8 %³ du produit intérieur brut au deuxième trimestre, les signes ne permettent pas de festoyer. La progression de la composante « consommation des ménages » a en effet nettement ralenti au cours de cette période. L'emploi a stagné en août dernier et les économistes américains s'entendent sur un marché du travail moins vigoureux à prévoir au cours des prochains mois. Comme pour en rajouter, l'indice de confiance des consommateurs du Conference board a fléchi pour un deuxième mois consécutif en septembre, à son niveau le plus bas depuis près de deux ans. Dans le but de stimuler la croissance et, potentiellement, la demande intérieure, la Fed⁴ a baissé les taux directeurs d'un demi point de base, à 4 ¾ %, en septembre. La conviction des américains que leur économie est robuste est pour le moins vacillante.

Au Canada, le PIB réel⁵ a progressé de 0,2 % entre juin et juillet, soutenu par une importante progression du commerce de gros et, dans une moindre mesure, par celles des secteurs financier et de la fabrication. La croissance cumulée du PIB canadien de janvier à juillet 2007 était de 2,3 %. Quant au PIB réel québécois, après deux hausses successives de 0,5 %, il a légèrement reculé de 0,1 % en juin dernier. Malgré cela, la situation est meilleure pour le deuxième trimestre, la production de biens s'étant accrue de 1 %, mue par une production manufacturière revigorée (+1,2 %). La production moyenne des six premiers mois de 2007, par rapport à 2006, a crû de 1,8 % au Québec.

Les entreprises exportatrices de biens canadiennes et québécoises ont connu un regain en juillet dernier. La valeur des expéditions québécoises outre-frontière⁶, après une forte baisse en juin (-5 %), a progressé de 0,7 %, alors qu'au Canada, la croissance était de 1,4 %. La hausse québécoise était en partie attribuable aux exportations d'avions et de leurs moteurs. Quant aux importations canadiennes⁷, sous l'impulsion d'un huard frôlant la parité, elles ont augmenté entre juin et juillet, à cause notamment des produits de l'automobile. Le solde commercial du Canada a reculé à 3,7 milliards de dollars.

Également en juillet, la valeur des ventes au détail au Canada a diminué pour un deuxième mois consécutif (-0,8 %), le repli des ventes de véhicules automobiles étant à la base du phénomène. Le Québec allait dans le même sens avec une baisse de ses ventes au détail de 0,7 %. Le secteur de l'automobile neuve (-7,9 %) ainsi que ceux des supermarchés (-1,4 %) et des stations-service ont contribué à ce fléchissement. Depuis le début de 2007, les valeurs cumulées des ventes de détail se sont cependant accrues tant au Canada (+6 %) qu'au Québec (+5 %), par rapport à 2006. Quant aux ventes en gros, elles ont progressé au Canada et au Québec en juillet. La valeur cumulée des ventes québécoises s'est appréciée de 5,9 % par rapport aux sept premiers mois de 2006.

Au Canada, la valeur totale (secteurs résidentiel et non résidentiel) des permis de bâtir s'est maintenue au-dessus de la barre des 6 milliards de dollars pour un quatrième mois de suite au mois d'août dernier. La composante commerciale (hôtels, immeubles à bureau, ...) des permis non résidentiels était une actrice de premier plan dans l'équation haussière. Au Québec, la situation était différente : à la lumière d'un repli du secteur non résidentiel (-13,1 %), la valeur des permis de bâtir a fléchi de 1,5 % au cours du même mois. Le secteur résidentiel tenait le fort, la valeur des intentions de bâtir de ce secteur progressant de 5,2 %. Mentionnons que la valeur moyenne des permis de bâtir, de janvier à août 2007, était supérieure de 13,8 % à celle de la même période de 2006 au Québec, grâce à des hausses de 10,1 % dans le secteur résidentiel et de 21 % dans secteur non résidentiel. Quant au nombre de mises en chantier, les données nous indiquent qu'il a progressé au Canada (+5,1 %) et reculé au Québec (-0,6 %) au mois d'août. Le solde cumulatif québécois de 2007 demeure cependant positif (+4,7 %) par rapport à l'an dernier.

² Cette page a été rédigée par Richard Legris, économiste à la direction du CETECH et de l'information sur le marché du travail.

³ Données révisées, taux annualisés

⁴ Réserve Fédérale américaine

⁵ Aux prix de base de 1997.

⁶ En dollars constants.

⁷ En dollars courants

Marché du travail

1.1 Les principaux indicateurs au Québec

La création d'emplois au cours de la période estivale, soit le troisième trimestre, s'est traduite par une progression notable de 91 400 personnes occupées comparativement à la même période de 2006. Pour un deuxième trimestre consécutif, la progression de l'emploi dépasse les 90 000 postes, ce qui nous dicte que le marché du travail québécois demeure solide, avec un rythme de création d'emplois de 2,4 %.

Le bilan des neuf premiers mois de 2007 fait état de 82 800 emplois additionnels au Québec, pour un taux de variation annuel de 2,2 %. Les observations de Statistique Canada font état de dix années consécutives de création d'emplois, un avantage pour les chercheurs d'emploi ayant les qualifications requises pour les nouveaux postes offerts. Dans ce contexte, il ne faut pas oublier qu'il y a eu quelques licenciements et fermetures d'entreprises, principalement dans les industries de fabrication.

Les données sur la population active indiquent qu'entre le troisième trimestre de 2006 et ce même trimestre de 2007, 52 100 personnes se sont ajoutées à la population active pour une variation moins importante que celle de la création d'emplois. Un nombre d'emplois disponibles plus important que la croissance de la population active ne peut que se traduire par un ralentissement du chômage; c'est ainsi que celui-ci est passé de 7,6 % qu'il était au troisième trimestre de l'an dernier à 6,6 % pour celui de cette année.

Quant à lui, le nombre de personnes à la recherche d'emploi s'est établi à 278 500 en moyenne pour le dernier trimestre, soit 39 300 de moins que l'an dernier à la même période.

1.2 Les principaux indicateurs au Bas-Saint-Laurent

Le troisième trimestre de l'année a ramené le niveau d'emploi régional à 94 100 personnes occupées, ce qui équivaut à un recul marqué en comparaison de la statistique de l'an dernier, soit 3 200 emplois de moins. De son côté, la population active a subi 3 800 retraits du marché du travail. Ainsi, les indicateurs du troisième trimestre marquent un revirement de tendance avec les dernières années, revirement attendu étant donné les difficultés de certaines industries de la région. La morosité du secteur manufacturier et de l'industrie forestière a contrecarré la progression de l'emploi global. Les pertes d'emploi s'observent uniquement pour les emplois à temps plein car il y a eu un ajout du travail à temps partiel.

En regard des neuf premiers mois de l'année, l'année 2007 se solderait par seulement 700 postes de moins que pour ces mêmes mois de l'année précédente. Pour l'instant, les emplois dénombrés en 2007 représentent un léger recul sur 2006 et la situation du troisième trimestre laisse supposer que le marché du travail de la région se fragilise et que l'année se terminera sur une mauvaise note.

Comme la population active a cédé quelques effectifs, il en résulte une réduction du taux de chômage qui, de 6,9 % qu'il était en 2006, passe à 6,6 % en 2007. Ce taux représente un creux historique, tous trimestres confondus. Fait doublement intéressant, le taux de chômage estimé au Québec est le même que celui du Bas-Saint-Laurent pour ce troisième trimestre, une situation inusitée que l'on rencontre à l'occasion depuis quelques années. Parmi les régions ressources, seule la Côte-Nord et Nord-du-Québec revendique un taux plus bas que celui du Bas-Saint-Laurent. Un tel taux pourrait sembler de bon augure mais cache une réalité moins reluisante. En effet, ce taux de chômage a été rendu possible parce que 3 800 personnes se sont retirées du marché du travail.

Le taux d'activité s'est fixé, lui, à 60,2 % au troisième trimestre de 2007, en baisse de 2,3 points de pourcentage par rapport à celui du même trimestre de l'an dernier. Ce taux reflète la plus faible participation au marché du travail des cinq dernières. Deux régions obtiennent des taux d'activité plus bas que celui du Bas-Saint-Laurent. Auparavant, seule la région de la Gaspésie—Îles-de-la-Madeleine affichait un taux d'activité plus faible. Présentement, en plus de celle-ci, la Mauricie et la Côte-Nord et Nord-du-Québec affichent un taux de participation inférieur à celui de la région.

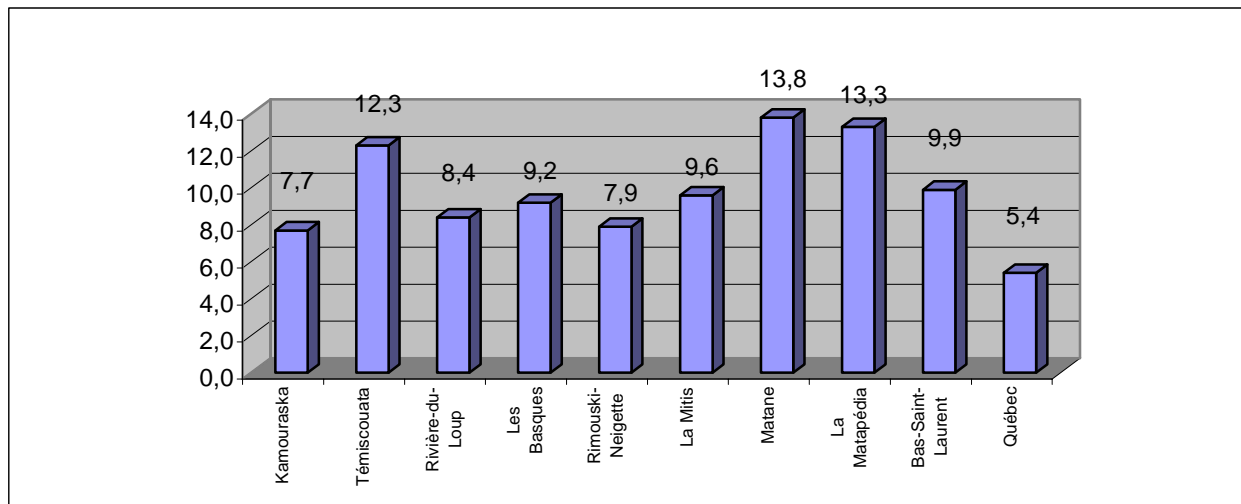
Le troisième indicateur du marché du travail, le rapport emploi/population ou taux d'emploi, s'est fixé à 56,2 %. Dans l'ensemble du Québec, le taux d'emploi a toujours été supérieur à celui du Bas-Saint-Laurent. Présentement, il est de 62,3 % de la population âgée de 15 ans et plus. Deux régions revendiquent un taux d'emploi plus faible que le Bas-Saint-Laurent, la Mauricie et la Gaspésie—Îles-de-la-Madeleine.

Les données sur les prestataires de l'assurance-emploi peuvent nous donner un aperçu de **la situation par MRC**. En août 2007, le Québec comptait 1,8 % de moins de prestataires inscrits au régime fédéral de soutien du revenu tandis que, dans la région, ce groupe de la population affichait une recrudescence de 1,0 %. Ce nombre de prestataires a augmenté de façon marquée dans Les Basques et a également augmenté dans le Témiscouata et La Matapédia.

Leur nombre est toutefois en baisse dans les cinq autres MRC de la région. Le nombre de prestataires de l'assurance-emploi s'est établi à 13 340 en août 2007, pour un taux d'assurance-emploi de 9,9 % au Bas-Saint-Laurent contre 5,4 % au Québec. Ce taux

(nombre de prestataires/population de 15-64 ans), demeure plus préoccupant dans les MRC de Matane (13,8 %), La Matapédia (13,3 %) et Témiscouata (12,3 %).

Taux d'assurance-emploi août 2007



1.3 La situation selon l'âge et le sexe

Dans le Bas-Saint-Laurent, il faut être prudent avec la variation annuelle des indicateurs du marché du travail. Toutefois, on peut affirmer que la situation de l'économie et du marché du travail affecte les **hommes** et avantage les **femmes**. En effet, les emplois masculins perdent du terrain dans une proportion de 9,1 % tandis que les emplois féminins se gonflent de 3,9 %. Cette situation provient du fait que les industries de biens (6 400 postes de moins) sont davantage des lieux de travail masculin et que le secteur des services (3 200 postes supplémentaires) compte plus d'emplois féminins. Quant au taux de chômage, celui des hommes est habituellement plus élevé que celui des femmes mais, pour ce trimestre, ils sont quasi identiques. En effet, le taux de chômage masculin s'est établi à 6,7 % alors que le taux féminin s'est fixé à 6,6 %.

Au Bas-Saint-Laurent, les jeunes ont perdu du terrain dans la course aux emplois car ce groupe d'âge a perdu 8,7 % d'emplois au troisième trimestre de 2007. En comparaison, la situation des personnes de plus de 30 ans accuse un recul de 1,5 %. Au Québec tout comme dans la région, le taux de chômage des jeunes — pour l'Enquête sur la population active les personnes âgées entre 15 et 29 ans — demeure évidemment supérieur à celui de l'ensemble de la population active. Leur taux de chômage au Québec s'établit à 10,1 %, contre 5,3 % pour le reste de la population. Au Bas-Saint-Laurent, il se fixe à 7,9 % et surpasse celui des personnes de plus de 30 ans de 1,8 point de pourcentage.

1.4 L'emploi sectoriel

Au Bas-Saint-Laurent, comme nous l'avons mentionné à quelques reprises, le signal que donne Statistique Canada est à lire avec précaution car les données comportent d'amples taux de variation. Rappelons que ce sont des estimés statistiques et que plus on segmente le marché du travail, plus les variables sont petites et plus les marges d'erreur grandes.

Le marché du travail régional compte, ce trimestre, 94 100 emplois. C'est 3 200 de moins qu'en 2006. Rappelons qu'en 2004, pour la première fois de l'histoire de la région, le nombre de personnes occupées avait dépassé les 100 000 pour un troisième trimestre. Même si le marché du travail connaît quelques hésitations dans certains domaines d'activité, il demeure relativement vigoureux dans d'autres. Ainsi, le grand *Secteur de la production de biens* (primaire, secondaire et services publics — 27 % des emplois) perd 6 400 effectifs alors que le *Secteur des services* (tertiaire — 73 % des emplois) poursuit sur sa lancée et offre 3 200 nouveaux postes aux travailleurs de la région.

Les estimés de Statistique Canada pour les activités primaires du Bas-Saint-Laurent indiquent un manque de vigueur, tant pour l'*Agriculture* que pour les *Autres branches du secteur primaire*. Cela nous apparaît évident dans le cas de la foresterie, doublement touchée par la force du dollar canadien et le ralentissement de la demande de bois d'œuvre. Selon l'Enquête sur la population active, environ 8 % des emplois de la région dépendent de l'exploitation des ressources naturelles.

Toujours selon Statistique Canada, les effectifs de la *Construction* regroupent 4 600 personnes occupées dans le Bas-Saint-Laurent et bénéficient d'un contexte semblable à l'an dernier avec néanmoins quelques emplois de moins. Cela ne surprend pas vraiment compte tenu du retard dans l'érection des chantiers éoliens. Les statistiques de la CCQ du troisième trimestre brossent pour le Bas-Saint-Laurent et pour la Gaspésie-Îles-de-la-Madeleine, un tableau différent. D'une part,

l'organisme québécois signale une augmentation de 6 % des heures travaillées sur les chantiers de la région; tous les secteurs sauf l'industriel participent à ce résultat. D'autre part, la CCQ estime le nombre de travailleurs domiciliés dans la région à 3 681, soit 2 % de plus qu'en 2006, plusieurs oeuvrant sur de grands chantiers situés ailleurs dans la province.

Chantiers importants 3^e trimestre 2007, Bas-Saint-Laurent

Site	Type de construction	Valeur (M\$)
Amqui	Agrandissement usine Natrel	5,0
Cabano	Immeuble résidentiel	5,0
La Pocatière	Agrandissement Centre Notre-Dame-de-Fatima	7,1
Les Boules	Réfection de lignes (Hydro-Québec)	7,0
Matane	Immeuble Régie régionale de la santé	8,0
Price	Route 234	14,5
Pohénégamook	Développement résidentiel (Cadrin)	40,0
Pointe-au-Père	Réfection du quai	8,0
Rimouski	Immeuble à bureaux (Groupe GP)	14,0
Rimouski	Égouts et aqueducs (secteur Pte-au-Père)	6,0
Rimouski	Office municipal habitation, immeuble résidentiel	8,0
Rivière-du-Loup	Développement résidentiel (Construction Pelletier)	6,0
Rivière-du-Loup	Centre de services Desjardins	8,5
Rivière-du-Loup/Dégelis	Réfection de la route 185	195,0
Rivière-Ouelle	Assainissement des eaux	27,3
Saint-Alexandre	Aliments Asta, modernisation usine	15,0
Saint-Ulric/Saint-Léandre	Réfection de ligne (Hydro-Québec)	5,0

Le secteur manufacturier ou *Secteur de la fabrication* selon l'appellation du SCIAN comptait 12 600 emplois au troisième trimestre de 2007, soit 13 % de l'emploi total de la région pour ce trimestre. Cette proportion est inférieure à l'an dernier car Statistique Canada estime que le manufacturier régional compte 4 300 emplois de moins pour la même période.

Le tertiaire, qui comprend plus de 73 % des emplois, gagne du terrain avec 3 200 emplois de plus que l'an dernier à la même période. Le tertiaire de consommation participe à la tertiairisation de l'économie. Le *Commerce*, au troisième trimestre de 2007, procure de l'emploi à pas moins de 14 600 personnes (15 % du marché du travail). C'est la catégorie la plus importante et, de ce fait, ce secteur offre plusieurs opportunités d'insertion au marché du travail pour les nouveaux chercheurs d'emploi. L'embauche dans l'*Information, culture et loisirs* est au ralenti, mais les secteurs de l'*Hébergement et services de restauration* et les *Autres services* atteignent des niveaux d'emploi plus élevés qu'en 2006 pour ce trimestre.

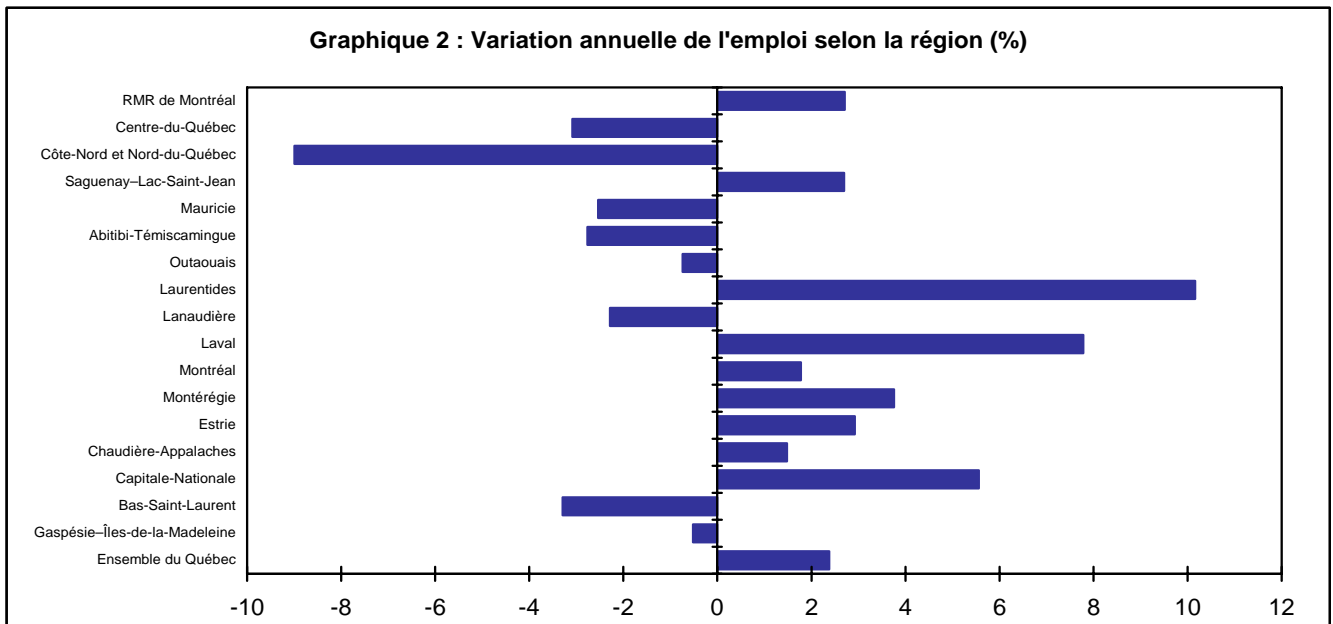
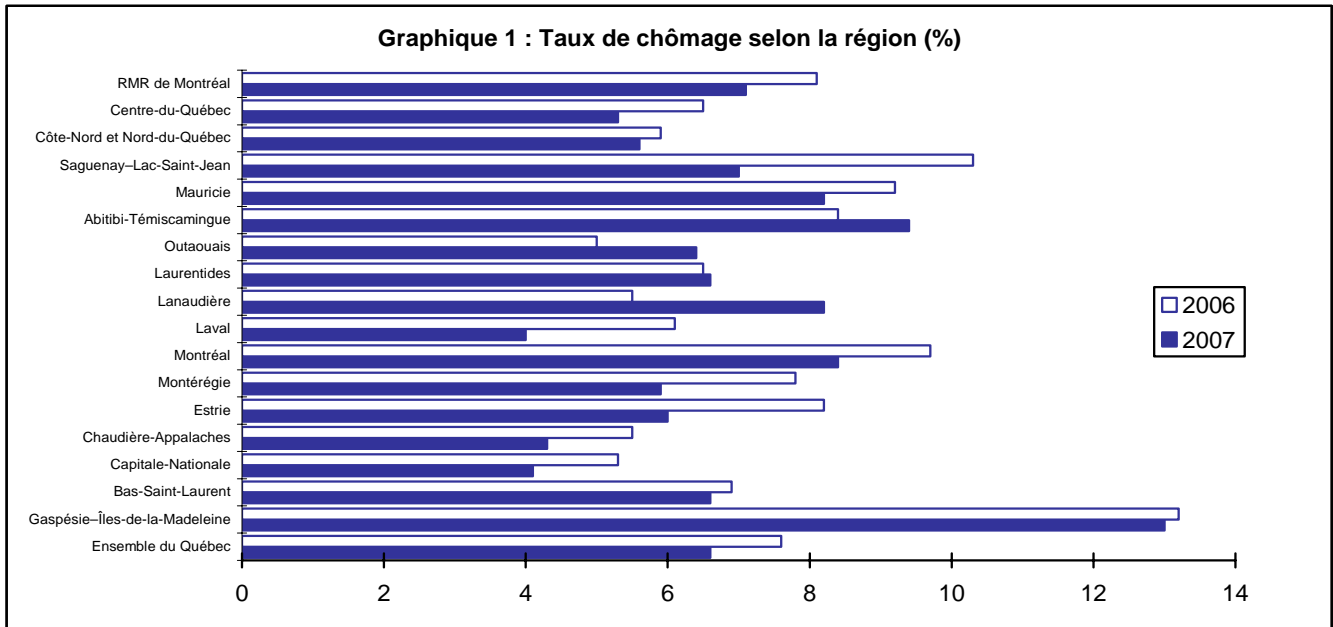
Statistique Canada donne une tendance en dents-de-scie pour les emplois dans les secteurs tertiaires dits productifs que sont les *Finance, assurances, immobilier et location*, le *Transport et entreposage*, les *Services professionnels, scientifiques et techniques* et les *Services aux entreprises, services relatifs aux bâtiments et autres services de soutien*.

Finalement, l'Enquête sur la population active observe des mouvements dans les services publics et parapublics tels les *Services d'enseignement* qui perdent des effectifs, les *Soins de santé et assistance sociale* où l'emploi est en hausse comme c'est le cas dans l'*Administration publique*. À cause du remplacement de la main-d'oeuvre en raison des départs à la retraite, ces domaines (22 % de l'emploi de la région) fournissent plusieurs possibilités d'emploi.

Section 2

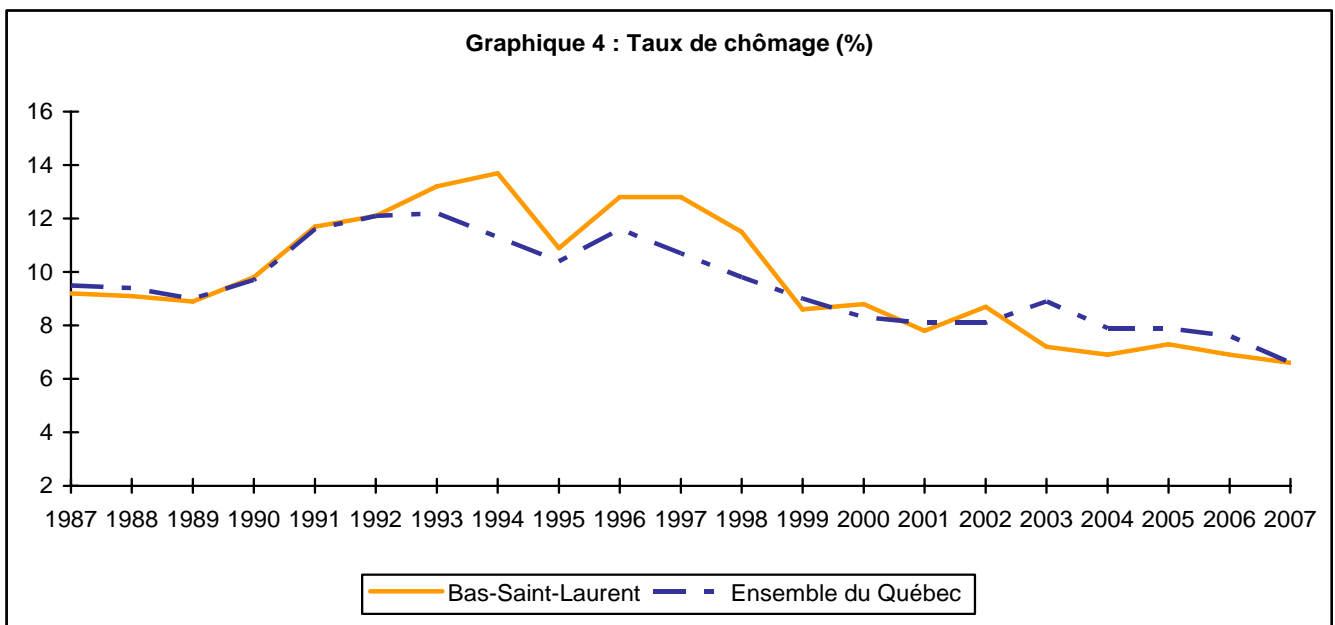
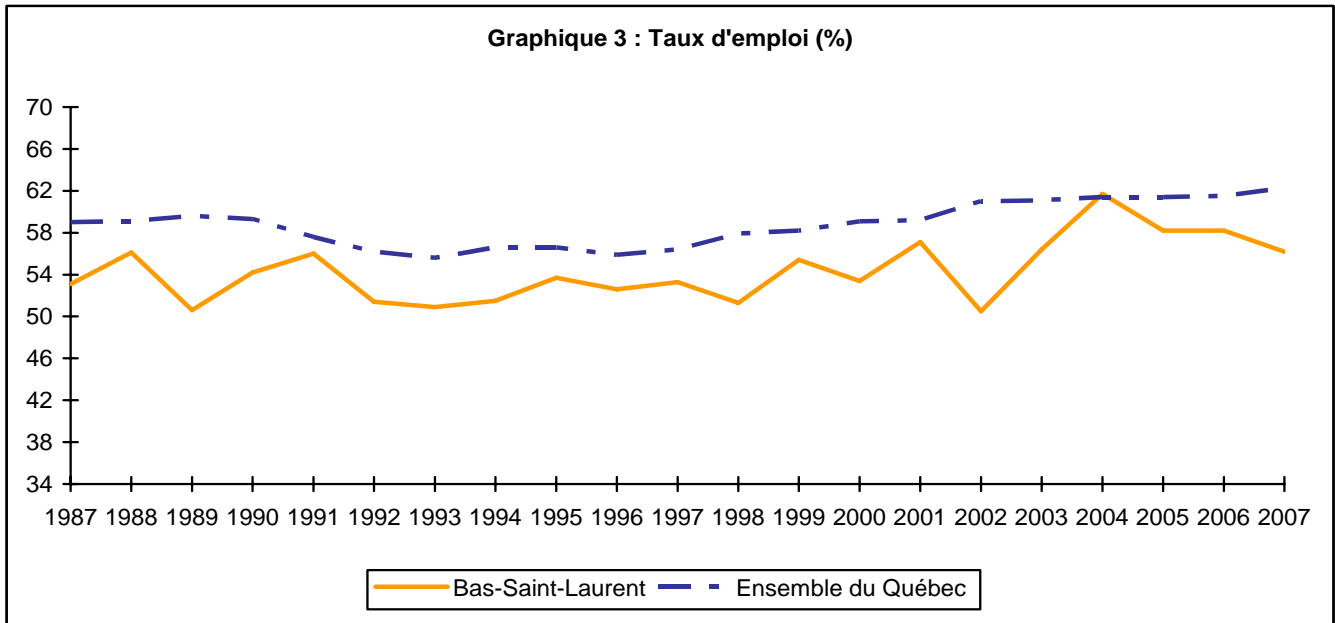
Graphiques et tableaux

Graphiques 1 et 2
TAUX DE CHÔMAGE ET VARIATION ANNUELLE DE L'EMPLOI SELON LA RÉGION
3^e trimestre 2007



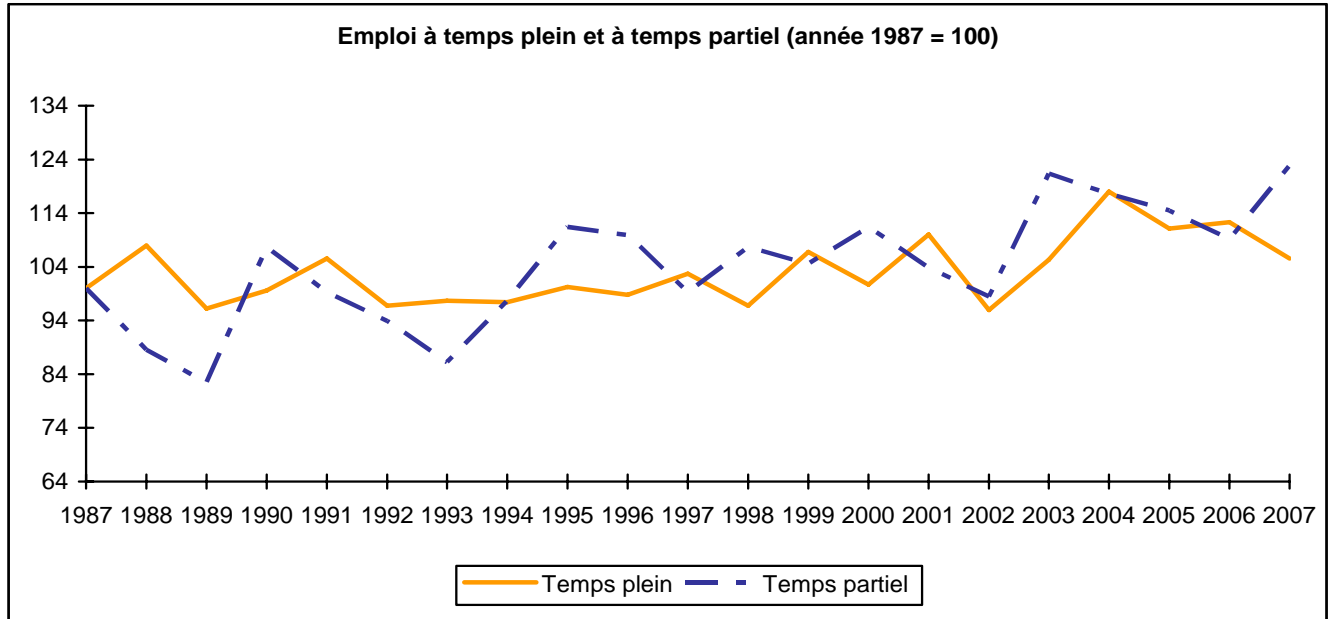
Source : Statistique Canada, *Enquête sur la population active*.

Graphiques 3 et 4
TAUX D'EMPLOI (%) ET TAUX DE CHÔMAGE (%)
Bas-Saint-Laurent et ensemble du Québec
3^e trimestre 2007



Source : Statistique Canada, *Enquête sur la population active*.

Graphique 5
EMPLOI À TEMPS PLEIN ET À TEMPS PARTIEL
Bas-Saint-Laurent
3^e trimestre 2007



Source : Statistique Canada, *Enquête sur la population active*.

Tableau 1
PRINCIPAUX INDICATEURS DU MARCHÉ DU TRAVAIL
Bas-Saint-Laurent et ensemble du Québec
Données non désaisonnalisées

Indicateurs du marché du travail	Bas-Saint-Laurent			Ensemble du Québec		
	3 ^e trimestre 2007	2006	Variation %	3 ^e trimestre 2007	2006	Variation %
Population de 15 ans et plus (000)	167,4	167,2	0,1	6 321,7	6 260,3	1,0
Population active (000)	100,7	104,5	-3,6	4 216,9	4 164,8	1,3
Emploi (000)	94,1	97,3	-3,3	3 938,4	3 847,0	2,4
- Temps plein (000)	78,0	83,0	-6,0	3 291,6	3 231,3	1,9
- Temps partiel (000)	16,1	14,3	12,6	646,8	615,7	5,1
Chômeurs et chômeuses (000)	6,6	7,2	-8,3	278,5	317,8	-12,4
Taux de chômage (%)	6,6	6,9		6,6	7,6	
Taux d'activité (%)	60,2	62,5		66,7	66,5	
Taux d'emploi (%)	56,2	58,2		62,3	61,5	
Durée du chômage (semaines)	25,6	16,9	51,5	19,7	21,4	-7,9

- : Donnée non disponible.

Note : La somme des composantes n'est pas toujours égale au total en raison des données qui ont été arrondies.

Source : Statistique Canada, *Enquête sur la population active*.

Tableau 2
COMPARAISONS INTERRÉGIONALES
QUELQUES INDICATEURS DU MARCHÉ DU TRAVAIL
3^e trimestre 2007
Données non désaisonnalisées

Régions économiques, régions métropolitaines et ensemble du Québec	Taux d'activité (%)	Taux de chômage (%)	Taux d'emploi (%)
RÉGIONS ÉCONOMIQUES			
Gaspésie-Îles-de-la-Madeleine	55,0	13,0	47,7
Bas-Saint-Laurent	60,2	6,6	56,2
Capitale-Nationale	68,0	4,1	65,2
Chaudière-Appalaches	67,5	4,3	64,7
Estrie	64,7	6,0	60,8
Montérégie	68,7	5,9	64,7
Montréal	66,8	8,4	61,2
Laval	70,8	4,0	68,0
Lanaudière	65,8	8,2	60,4
Laurentides	70,7	6,6	66,1
Outaouais	69,3	6,4	64,9
Abitibi-Témiscamingue	63,8	9,4	57,8
Mauricie	57,7	8,2	53,0
Saguenay-Lac-Saint-Jean	62,1	7,0	57,8
Côte-Nord et Nord-du-Québec	60,0	5,6	56,7
Centre-du-Québec	64,5	5,3	61,1
RÉGIONS MÉTROPOLITAINES			
Saguenay	62,0	7,7	57,2
Québec	68,9	4,4	65,9
Trois-Rivières	64,3	8,1	59,1
Sherbrooke	65,5	5,8	61,8
Montréal	68,7	7,1	63,8
Ottawa-Gatineau	73,7	5,7	69,4
ENSEMBLE DU QUÉBEC	66,7	6,6	62,3

Source : Statistique Canada, *Enquête sur la population active*.

Tableau 3
PRINCIPAUX INDICATEURS DU MARCHÉ DU TRAVAIL SELON LE SEXE ET L'ÂGE
Bas-Saint-Laurent et ensemble du Québec

Sexes et groupes d'âge	Bas-Saint-Laurent			Ensemble du Québec		
	3 ^e trimestre		Variation %	3 ^e trimestre		Variation %
	2007	2006		2007	2006	
HOMMES						
Population de 15 ans et plus (000)	78,7	83,7	-6,0	3 108,7	3 077,9	1,0
Population active (000)	52,2	57,1	-8,6	2 226,2	2 231,2	-0,2
Emploi (000)	48,7	53,6	-9,1	2 079,4	2 064,2	0,7
- Temps plein (000)	43,7	49,6	-11,9	1 874,0	1 867,8	0,3
- Temps partiel (000)	5,0	4,0	25,0	205,4	196,4	4,6
Chômeurs (000)	3,5	3,5	0,0	146,8	167,0	-12,1
Taux de chômage (%)	6,7	6,1		6,6	7,5	
Taux d'activité (%)	66,3	68,2		71,6	72,5	
Taux d'emploi (%)	61,9	64,0		66,9	67,1	
FEMMES						
Population de 15 ans et plus (000)	88,7	83,4	6,4	3 213,0	3 182,4	1,0
Population active (000)	48,5	47,4	2,3	1 990,7	1 933,6	3,0
Emploi (000)	45,4	43,7	3,9	1 858,9	1 782,8	4,3
- Temps plein (000)	34,2	33,4	2,4	1 417,6	1 363,5	4,0
- Temps partiel (000)	11,1	10,3	7,8	441,4	419,3	5,3
Chômeuses (000)	3,2	3,8	-15,8	131,8	150,8	-12,6
Taux de chômage (%)	6,6	8,0		6,6	7,8	
Taux d'activité (%)	54,7	56,8		62,0	60,8	
Taux d'emploi (%)	51,2	52,4		57,9	56,0	
15-29 ANS						
Population de 15 à 29 ans (000)	30,9	35,8	-13,7	1 486,0	1 482,5	0,2
Population active (000)	24,0	26,3	-8,7	1 155,5	1 151,4	0,4
Emploi (000)	22,1	24,2	-8,7	1 038,8	1 027,2	1,1
- Temps plein (000)	14,9	18,2	-18,1	759,5	753,8	0,8
- Temps partiel (000)	7,2	6,0	20,0	279,3	273,4	2,2
Chômeurs et chômeuses (000)	1,9	2,2	-13,6	116,7	124,1	-6,0
Taux de chômage (%)	7,9	8,4		10,1	10,8	
Taux d'activité (%)	77,7	73,5		77,8	77,7	
Taux d'emploi (%)	71,5	67,6		69,9	69,3	
30 ANS ET PLUS						
Population de 30 ans et plus (000)	136,5	131,4	3,9	4 835,7	4 777,8	1,2
Population active (000)	76,7	78,1	-1,8	3 061,4	3 013,4	1,6
Emploi (000)	72,0	73,1	-1,5	2 899,6	2 819,7	2,8
- Temps plein (000)	63,1	64,8	-2,6	2 532,1	2 477,5	2,2
- Temps partiel (000)	8,9	8,3	7,2	367,5	342,3	7,4
Chômeurs et chômeuses (000)	4,7	5,1	-7,8	161,8	193,7	-16,5
Taux de chômage (%)	6,1	6,5		5,3	6,4	
Taux d'activité (%)	56,2	59,4		63,3	63,1	
Taux d'emploi (%)	52,7	55,6		60,0	59,0	

- : Donnée non disponible.

Note : La somme des composantes n'est pas toujours égale au total en raison des données qui ont été arrondies.

Source : Statistique Canada, *Enquête sur la population active*.

Tableau 4
EMPLOI PAR SECTEUR D'ACTIVITÉ
Bas-Saint-Laurent et ensemble du Québec

Secteurs d'activité ¹	Bas-Saint-Laurent			Ensemble du Québec		
	3 ^e trimestre		Variation	3 ^e trimestre		Variation
	2007	2006	%	2007	2006	%
	(000)	(000)		(000)	(000)	
Secteur de la production de biens	25,0	31,4	-20,4	921,2	941,8	-2,2
Agriculture	4,1	4,5	-8,9	73,7	73,2	0,7
Autres branches du secteur primaire	3,6	4,7	-23,4	40,4	44,7	-9,6
Services publics	-	-	-	36,2	30,0	20,7
Construction	4,6	4,9	-6,1	216,4	206,7	4,7
Fabrication	12,6	16,9	-25,4	554,4	587,2	-5,6
Secteur des services	69,1	65,9	4,9	3 017,2	2 905,2	3,9
Commerce	14,6	14,1	3,5	654,1	628,7	4,0
Transports, entreposage	4,5	5,6	-19,6	183,5	164,5	11,6
Finance, assurances, immobilier et location	5,1	3,5	45,7	227,3	223,4	1,7
Services professionnels, scientifiques et techniques	4,0	1,7	135,3	261,3	247,5	5,6
Services aux entreprises, services relatifs aux bâtiments et autres services de soutien	1,6	3,5	-54,3	151,5	149,6	1,3
Services d'enseignement	3,0	7,1	-57,7	225,2	237,4	-5,1
Soins de santé et assistance sociale	12,2	9,8	24,5	460,0	465,8	-1,2
Information, culture et loisirs	3,6	3,9	-7,7	183,0	170,4	7,4
Hébergement et services de restauration	10,5	8,1	29,6	253,2	232,8	8,8
Autres services	4,4	4,4	0,0	185,9	164,2	13,2
Administrations publiques	5,6	4,2	33,3	232,2	220,9	5,1
ENSEMBLE DES SECTEURS	94,1	97,3	-3,3	3 938,4	3 847,0	2,4

- : Donnée non disponible.

Note : La somme des composantes n'est pas toujours égale au total en raison des données qui ont été arrondies.

1 Selon le système de classification des industries de l'Amérique du Nord (SCIAN).

Source : Statistique Canada, *Enquête sur la population active*.

Tableau 5
EMPLOI SELON LE GENRE ET LE NIVEAU DE COMPÉTENCE
Bas-Saint-Laurent et ensemble du Québec

Genre de compétence	Bas-Saint-Laurent			Ensemble du Québec		
	3 ^e trimestre		Variation %	3 ^e trimestre		Variation %
	2007 (000)	2006 (000)		2007 (000)	2006 (000)	
Gestion	7,7	6,6	16,7	331,2	319,5	3,7
Affaires, finance et administration	15,3	14,7	4,1	722,9	699,8	3,3
Sciences naturelles et appliquées et professions apparentées	4,3	2,6	65,4	294,1	267,7	9,9
Secteur de la santé	6,0	4,1	46,3	251,8	242,9	3,7
Sciences sociales, enseignement, administration publique et religion	6,6	6,3	4,8	328,5	353,3	-7,0
Arts, culture, sports et loisirs	1,6	2,4	-33,3	148,9	129,5	15,0
Vente et services	23,5	24,5	-4,1	937,6	899,9	4,2
Métiers, transport et machinerie	15,3	18,4	-16,8	567,6	551,6	2,9
Prof. propres au secteur primaire	7,0	9,3	-24,7	105,8	117,6	-10,0
Transformation, fabrication et services d'utilité publique	6,7	8,3	-19,3	249,9	265,2	-5,8
ENSEMBLE DES PROFESSIONS	94,1	97,3	-3,3	3 938,4	3 847,0	2,4
Niveau de compétence¹						
Gestion	7,7	6,6	16,7	331,2	319,5	3,7
Professionnel	11,5	8,7	32,2	688,7	661,9	4,0
Technique	35,7	34,8	2,6	1 267,2	1 252,8	1,1
Intermédiaire	26,9	33,7	-20,2	1 184,1	1 144,8	3,4
Élémentaire	12,2	13,4	-9,0	467,4	467,9	-0,1

- : Donnée non disponible.

Note : La somme des composantes n'est pas toujours égale au total en raison des données qui ont été arrondies.

1 Le niveau de compétence selon la Classification nationale des professions : gestion (expérience dans le domaine visé);
professionnel (généralement diplôme universitaire); technique (généralement diplôme collégial ou secondaire professionnel);
intermédiaire (généralement diplôme secondaire général); élémentaire (généralement études secondaires non terminées).

Source : Statistique Canada, *Enquête sur la population active*.

Tableau 6
EMPLOI PAR SECTEUR D'ACTIVITÉ POUR L'ENSEMBLE DU QUÉBEC

Secteurs d'activité ¹	Ensemble du Québec		
	3 ^e trimestre		Variation %
	2007 (000)	2006 (000)	
Secteur de la production de biens	921,2	941,8	-2,2
Agriculture	73,7	73,2	0,7
Foresterie et exploitation forestière	18,5	21,7	-14,7
Pêche, chasse et piégeage	2,0	3,5	-42,9
Extraction minière	19,9	19,6	1,5
Services publics	36,2	30,0	20,7
Construction	216,4	206,7	4,7
Fabrication d'aliments, de boissons et de produits du tabac	82,8	70,8	16,9
Usines de textiles et de produits textiles	15,8	15,4	2,6
Fabrication de vêtements, de produits en cuir et analogues	31,7	32,2	-1,6
Fabrication de produits en bois	36,0	56,9	-36,7
Fabrication du papier	32,3	37,1	-12,9
Impression et activités connexes de soutien	30,0	27,3	9,9
Fabrication de produits chimiques	26,9	36,4	-26,1
Fabrication de produits en caoutchouc et en plastique	31,9	31,1	2,6
Fabrication de produits minéraux non métalliques	12,5	17,3	-27,7
Première transformation des métaux	31,5	30,3	4,0
Fabrication de produits métalliques	42,2	48,2	-12,4
Fabrication de machines	23,7	25,1	-5,6
Fabrication de produits informatiques et électroniques	25,1	24,4	2,9
Fabrication de matériel, d'appareils et de composants électriques	12,3	14,5	-15,2
Fabrication de matériel de transport	48,2	57,1	-15,6
Fabrication de meubles et de produits connexes	39,4	40,2	-2,0
Activités diverses de fabrication ²	32,3	23,0	40,4
Secteur des services	3 017,2	2 905,2	3,9
Commerce de gros	166,7	137,3	21,4
Commerce de détail	487,4	491,4	-0,8
Transport et entreposage	183,5	164,5	11,6
Finance	109,6	108,0	1,5
Sociétés d'assurance, fonds et autres instruments financiers	62,6	53,6	16,8
Services immobiliers	37,2	44,7	-16,8
Services de location et de location à bail	18,0	17,1	5,3
Services professionnels, scientifiques et techniques	261,3	247,5	5,6
Services aux entreprises, services relatifs aux bâtiments et autres services de soutien	151,5	149,6	1,3
Services d'enseignement	225,2	237,4	-5,1
Soins de santé et assistance sociale	460,0	465,8	-1,2
Information, culture et loisirs	183,0	170,4	7,4
Hébergement et restauration	253,2	232,8	8,8
Autres services	185,9	164,2	13,2
Administration fédérale (incluant la défense)	79,7	74,2	7,4
Administrations publiques provinciales et territoriales	71,3	70,4	1,3
Administrations publiques locales, municipales, régionales et autres	81,1	76,3	6,3
ENSEMBLE DES SECTEURS	3 938,4	3 847,0	2,4

- : Donnée non disponible.

Note : La somme des composantes n'est pas toujours égale au total en raison des données qui ont été arrondies.

1 Selon le système de classification des industries de l'Amérique du Nord (SCIAN).

2 L'industrie de la fabrication de produits du pétrole et du charbon est incluse dans cette industrie.

Source : Statistique Canada, *Enquête sur la population active*.

Tableau 7A
PRESTATAIRES DE L'ASSURANCE-EMPLOI¹
SELON LES RÉGIONS ÉCONOMIQUES ET L'ENSEMBLE DU QUÉBEC

Régions économiques et ensemble du Québec	Août 2007	Août 2006	Variation %	Taux de prestation ² Août 2007
RÉGIONS ÉCONOMIQUES				
Gaspésie-Îles-de-la-Madeleine	12 173	12 540	-2,9	18,6
Bas-Saint-Laurent	13 340	13 209	1,0	9,9
Capitale-Nationale	19 814	20 314	-2,5	4,4
Chaudière-Appalaches	16 137	15 413	4,7	6,1
Estrie	11 394	12 311	-7,4	5,9
Montréal	40 910	40 551	0,9	4,7
Montréal	42 475	46 732	-9,1	3,4
Laval	9 099	9 437	-3,6	3,9
Lanaudière	16 935	16 768	1,0	6,4
Laurentides	20 243	19 931	1,6	6,4
Outaouais	8 350	8 639	-3,3	3,8
Abitibi-Témiscamingue	8 615	8 956	-3,8	8,6
Mauricie	12 901	12 874	0,2	7,5
Saguenay-Lac-Saint-Jean	17 950	17 324	3,6	9,3
Côte-Nord	7 482	7 190	4,1	10,9
Nord-du-Québec	1 812	2 218	-18,3	7,2
Centre-du-Québec	10 370	10 665	-2,8	7,1
ZME ³ de Montréal	94 996	100 791	-5,7	4,0
ENSEMBLE DU QUÉBEC	270 000	275 072	-1,8	5,4

1 Prestataires de l'assurance-emploi actifs et aptes au travail.

2 Le taux de prestataires correspond au nombre de prestataires divisé par le nombre de personnes âgées de 15 à 64 ans (recensement 2001).

3 La ZME ou zone métropolitaine de l'emploi est formée de la somme des territoires des 47 centres locaux d'emploi de la RMR de Montréal et correspond presque au territoire de la RMR.

Source : Ressources humaines et Développement social Canada.

Tableau 7B
PRESTATAIRES DE L'ASSURANCE-EMPLOI¹
SELON LES CENTRES LOCAUX D'EMPLOI

Centres locaux d'emploi	Août 2007	Août 2006	Variation %	Taux de prestation ² Août 2007
La Pocatière	1 142	1 120	2,0	7,7
Cabano	1 837	1 919	-4,3	12,3
Rivière-du-Loup	1 813	1 729	4,9	8,4
Trois-Pistoles	583	658	-11,4	9,2
Rimouski-Neigette	2 906	2 887	0,7	7,9
Mont-Joli	1 198	1 109	8,0	9,6
Matane	2 129	2 036	4,6	13,8
Amqui	1 732	1 751	-1,1	13,3
Bas-Saint-Laurent	13 340	13 209	1,0	9,9
ENSEMBLE DU QUÉBEC	270 000	275 072	-1,8	5,4

1 Prestataires de l'assurance-emploi actifs et aptes au travail.

2 Le taux de prestataires correspond au nombre de prestataires divisé par le nombre de personnes âgées de 15 à 64 ans (recensement 2001).

Source : Ressources humaines et Développement social Canada.

Annexe

Liste des centres locaux d'emploi (CLE) Bas-Saint-Laurent

La Pocatière

161, Route 230 Ouest, local 600
La Pocatière (Québec) G0R 1Z0
418 856-2752
1 800 567-3036

Cabano

4, Rue de la Gare
Cabano (Québec) G0L 1E0
418 854-2544
1 800 463-4709

Rivière-du-Loup

385A, rue Lafontaine
Rivière-du-Loup (Québec) G5R 3B5
418 862-7236
1 800 567-1709

Trois-Pistoles

634, rue Richard
Trois-Pistoles (Québec) G0L 4K0
418 851-1432

Rimouski-Neigette

337, rue Moreault, 1er étage
Rimouski (Québec) G5L 1P4
418 727-3661
1 800 463-0728

Mont-Joli

42, avenue Doucet, 1er étage
Mont-Joli (Québec) G5H 1R4
418 775-7246

Matane

750, avenue du Phare Ouest, bureau 205
Matane (Québec) G4W 3W8
418 562-0893

Amqui

49, boul. Saint-Benoît Est
Amqui (Québec) G5J 2B8
418 629-2225