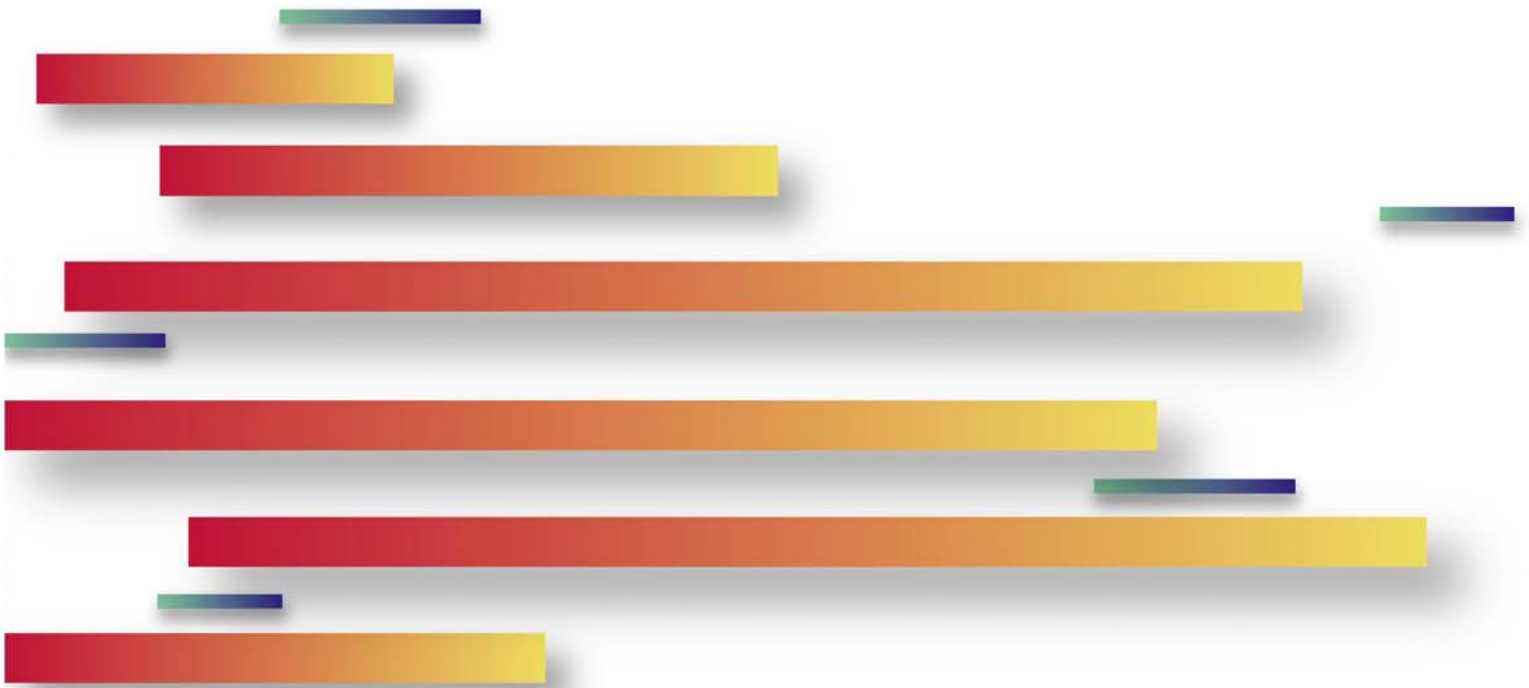


**Bulletin régional
sur le marché du travail
BAS-SAINT-LAURENT**

3^e trimestre 2008

volume 29, numéro 3



Publication réalisée par la

Direction de la planification et du partenariat et de
l'information sur le marché du travail d'Emploi-Québec
Bas-Saint-Laurent

Direction

Pierre Robitaille, directeur régional

Rédaction

Louis-Mari Rouleau, économiste

Conception et développement

Omar Choucair, analyste en informatique
Lamara Yadel, analyste en informatique
Riadh Ounissi, technicien en informatique

Secrétariat

Colombe Mercier

Abonnement et changement d'adresse :

Emploi-Québec Bas-Saint-Laurent

Téléphone : 418 723-5677 poste 313

Télécopieur : 418 722-4856

Courriel : louis-mari.rouleau@mess.gouv.qc.ca

Publication disponible sur le site Internet :

<http://emploi Quebec.net/francais/regions/bassaintlaurent/publications.htm>

Dépôt légal : 3^e trimestre 2008

Bibliothèque et Archives nationales du Québec, 2008

Bibliothèque et Archives nationales Canada, 2008

ISSN 1180-4572

Table des matières

LEXIQUE	4
MISE EN GARDE MÉTHODOLOGIQUE	5
FAITS SAILLANTS	6
SECTION 1	7
CONJONCTURE.....	7
MARCHÉ DU TRAVAIL.....	8
SECTION 2	11
GRAPHIQUES	12
<i>Taux de chômage et variation annuelle de l'emploi selon la région</i>	12
<i>Taux d'emploi (%) et taux de chômage (%), Bas-Saint-Laurent et ensemble du Québec</i>	13
<i>Emploi à temps plein et à temps partiel, Bas-Saint-Laurent</i>	14
TABLEAUX	15
<i>Principaux indicateurs du marché du travail</i>	15
<i>Comparaisons interrégionales</i>	16
<i>Principaux indicateurs du marché du travail selon le sexe et l'âge</i>	17
<i>Emploi par secteur d'activité</i>	18
<i>Emploi selon le genre et le niveau de compétence</i>	19
<i>Emploi par secteur d'activité pour l'ensemble du Québec</i>	20
<i>Prestataires de l'assurance-emploi selon les régions économiques et l'ensemble du Québec</i>	21
<i>Prestataires de l'assurance-emploi selon les centres locaux d'emploi</i>	22
<i>Prestataires de l'aide financière de dernier recours selon les régions économiques et l'ensemble du Québec</i>	23
<i>Prestataires de l'aide financière de dernier recours selon les régions économiques et l'ensemble du Québec</i>	24
ANNEXE	25
LISTE DES CENTRES LOCAUX D'EMPLOI (CLE)	26

Lexique

Population de 15 ans et plus : Toutes les personnes âgées de 15 ans et plus, résidant au Québec, à l'exception des personnes vivant dans les réserves indiennes, des pensionnaires d'institutions et des membres des Forces armées.

Population active : Nombre de personnes, parmi la population de 15 ans et plus, au travail ou en chômage.

Emploi : Nombre de personnes qui habitent une région et qui travaillent, peu importe le lieu. Cette définition correspond à celle, des personnes occupées, utilisée par Statistique Canada dans l'*Enquête sur la population active*.

- ◆ L'emploi à **temps plein** tient compte des personnes qui travaillent habituellement 30 heures ou plus par semaine à leur emploi principal ou à leur unique emploi.
- ◆ L'emploi à **temps partiel** tient compte des personnes qui travaillent habituellement moins de 30 heures par semaine à leur emploi principal ou à leur unique emploi.

Chômeurs : Personnes qui sont sans emploi et qui se cherchent activement un emploi.

Taux de chômage : (Nombre de chômeurs / population active) x 100.

Taux d'activité : (Population active / population de 15 ans et plus) x 100.

Taux d'emploi : (Emploi / population de 15 ans et plus) x 100.

Taux de prestataires de l'assistance-emploi : Prestataires adultes sans contraintes à l'emploi divisé par le nombre de personnes de 15 à 64 ans (Recensement 2001) x 100

Taux de prestataires de l'assurance-emploi : Prestataires actifs et aptes au travail divisé par le nombre de personnes de 15 à 64 ans (Recensement 2001) x 100

Taux de prestataires : Prestataires / population de 15 à 64 ans (Recensement 2001) x 100.

RMR : Région métropolitaine de recensement.

ZME : Zone métropolitaine de l'emploi est formée de la somme des territoires des 47 centres locaux d'emploi de la région métropolitaine de recensement (RMR) de Montréal.

Note : Pour des définitions plus détaillées, voir Statistique Canada, *La Population active*. Mensuel. N° 71-001.

Mise en garde méthodologique

Les estimations régionales sur le marché du travail se distinguent à plusieurs égards des données canadiennes et québécoises sur l'emploi et le chômage, diffusées mensuellement par Statistique Canada et tirées de l'*Enquête sur la population active*. Les estimations dont font part mensuellement les médias sont **désaisonnalisées**, ce qui veut dire qu'elles sont corrigées des variations saisonnières afin de rendre les données comparables avec celles de n'importe quel autre mois de n'importe quelle année. Statistique Canada ne désaisonnalise pas les données régionales. Des estimations régionales **désaisonnalisées** sont cependant produites par l'Institut de la statistique du Québec.

Les estimations régionales se distinguent des estimations québécoises mensuelles en ce que les premières sont des **moyennes mobiles de trois mois** (donc trimestrielles). Ainsi, l'estimation du taux de chômage du premier trimestre pour Chaudière-Appalaches est en réalité une estimation du taux de chômage moyen de cette région pour les mois de janvier, février et mars. L'estimation de juin correspondra au taux moyen d'avril, mai et juin. Cette façon de faire a été introduite par Statistique Canada en 1991 afin de réduire les fluctuations mensuelles des estimations régionales non désaisonnalisées occasionnées par la faible taille de l'échantillon à partir duquel sont produites ces estimations. Malgré l'établissement de moyennes mobiles de trois mois, les estimations régionales, qu'elles soient désaisonnalisées ou non, demeurent entachées de marges d'erreur élevées à cause de cette faible taille de l'échantillon. Celui-ci, qui est de 9 558 ménages par mois pour l'ensemble du Québec, varie selon les régions, de 236 ménages pour la région Côte-Nord et Nord-du-Québec à 1 228 ménages en Montérégie. Statistique Canada a estimé les marges d'erreur pour les régions du Québec à partir des estimations moyennes de juillet à décembre 2006.¹

Selon ces estimations, comme on peut le voir au tableau qui suit, lorsque le taux de chômage **non désaisonné** estimé pour le Québec pour un trimestre donné est de 7,5 %, il y a 67 % de chances que le taux réel, qu'on observerait si l'on recensait tous les ménages du Québec, se situe entre 7,3 % et 7,7 %. Lorsque l'on veut hausser à 90 % la probabilité que l'estimation fasse partie de l'intervalle de confiance, les bornes inférieure et supérieure sont respectivement de 7,1 % et 7,9 %. Pour les estimations régionales, la marge d'erreur s'accroît considérablement. Ainsi, une estimation du taux de chômage de 15,4 % pour la Gaspésie—Îles-de-la-Madeleine signifie qu'il y a une probabilité de 67 % que le taux de chômage de cette région se situe entre 14,0 % et 16,8 %. L'intervalle de confiance à 67 % pour cette région est donc dans ce cas-ci de 2,8 points de pourcentage. Une variation du taux de chômage de 2 points dans un sens ou dans l'autre ne peut alors être considérée statistiquement significative avec un tel intervalle de confiance. À Montréal, où l'échantillon est plus important, un taux estimé de 9,4 % se situe en réalité entre 8,7 % et 10,1 % deux fois sur trois.

Région	Taille de l'échantillon	Taux de chômage moyen 07-06 à 12-06 *	Intervalle de confiance à 95 %		Intervalle de confiance à 90 %		Intervalle de confiance à 67 %	
			Borne inférieure	Borne supérieure	Borne inférieure	Borne supérieure	Borne inférieure	Borne supérieure
Gaspésie—Îles-de-la-Madeleine	408	15,4	12,6	18,2	13,1	17,7	14,0	16,8
Bas-Saint-Laurent	388	7,4	5,5	9,3	5,8	9,0	6,5	8,3
Capitale-Nationale	624	5,2	3,8	6,6	4,0	6,4	4,5	5,9
Chaudière-Appalaches	764	5,4	4,0	6,8	4,3	6,5	4,7	6,1
Estrie	1 016	8,1	6,5	9,7	6,8	9,4	7,3	8,9
Centre-du-Québec	264	6,4	3,7	9,1	4,2	8,6	5,1	7,7
Montérégie	1 228	7,3	6,1	8,5	6,3	8,3	6,7	7,9
Montréal	1 039	9,4	8,1	10,7	8,3	10,5	8,7	10,1
Laval	278	6,1	4,2	8,0	4,5	7,7	5,1	7,1
Lanaudière	303	5,1	3,6	6,6	3,8	6,4	4,4	5,8
Laurentides	348	6,6	4,7	8,5	5,0	8,2	5,7	7,5
Outaouais	866	5,4	4,3	6,5	4,5	6,3	4,8	6,0
Abitibi-Témiscamingue	305	9,0	6,5	11,5	6,9	11,1	7,7	10,3
Mauricie	750	8,7	6,1	11,3	6,5	10,9	7,4	10,0
Saguenay—Lac-Saint-Jean	741	10,4	7,9	12,9	8,3	12,5	9,2	11,6
Côte-Nord et Nord-du-Québec	236	7,1	4,6	9,6	5,0	9,2	5,8	8,4
RMR de Montréal	2 111	7,8	6,7	8,9	6,9	8,7	7,3	8,3
Ensemble du Québec	9 558	7,5	7,0	8,0	7,1	7,9	7,3	7,7

* Pour les régions, selon les moyennes mobiles de trois mois de juillet à décembre 2006. Pour la RMR de Montréal, selon les estimations mensuelles de juillet à décembre 2006.

Source : Statistique Canada

¹ La période part de la moyenne mobile de trois mois de juillet 2006 à décembre 2006. Le calcul est basé sur la moyenne des MM3M pour les six derniers mois de 2006 pour le Québec et les régions. Dans le cas de la RMR de Montréal, le calcul est basé sur la moyenne des six dernières données mensuelles de 2006. La taille de l'échantillon correspond au nombre moyen de ménages entre juillet et décembre 2006.

Faits saillants

Selon l'Institut de la statistique du Québec (ISQ), pour le deuxième trimestre de 2008, l'économie québécoise a progressé au taux annualisé de 0,9 %. À titre de comparaison, l'expansion canadienne a été limitée à 0,3 % pour le même trimestre. Cette progression est notamment aidée par les dépenses des consommateurs qui se sont accrues de 2,8 %, tandis que le commerce extérieur freinait la progression du PIB au deuxième trimestre. Quant à l'Indice précurseur Desjardins (IPD) qui décèle les tendances de l'économie québécoise de trois à six mois à l'avance, il est resté au point neutre en août. Quant à lui, le Mouvement Desjardins prévoit que la stagnation de l'économie québécoise se poursuivra.

Au Québec, la création d'emplois au cours du troisième trimestre a pratiquement stagné puisque seulement 3 700 emplois se sont ajoutés aux 3 934 400 qu'on dénombrait à la même période en 2007. Le bilan des neuf premiers mois de 2008 fait état de 37 400 emplois additionnels au Québec, pour un taux de variation annuel de 1,0 %, bien inférieur aux 2,2 % de l'année précédente. Comme 40 100 personnes se sont ajoutées à la population active pour une variation plus importante que celle de la création d'emplois, le taux de chômage passe à 7,0 % cette année.

Au Bas-Saint-Laurent, le troisième trimestre de l'année a ramené le niveau d'emplois à 96 800 personnes occupées, ce qui équivaut à un net progrès en comparaison de la statistique de l'an dernier, soit 2 700 emplois de plus. En regard des neuf premiers mois de l'année, l'année 2008 se solderait par 2 600 postes de plus que pour cette même période de l'année dernière. Pour l'instant, les emplois dénombrés en 2008 présentent un portrait qui laisse supposer que le marché du travail de la région n'est pas encore touché par la situation difficile, tant au Canada qu'au Québec. Comme la population active a accru ses effectifs, il en résulte une hausse du taux de chômage qui, de 6,6 % qu'il était en 2007, passe à 7,7 % en 2008.

Dans les MRC, la situation varie passablement. Le nombre de prestataires de l'assurance-emploi s'est établi à 11 287 en septembre 2008 au Bas-Saint-Laurent, pour un taux de prestation (nombre de prestataires/population de 15-64 ans) de 8,2 % contre 4,1 % au Québec. Ce taux (voir le tableau 7B), demeure plus préoccupant dans les MRC de Matane (11,7 %), La Matapédia (12,8 %) et Témiscouata (10,3 %).

Les 96 800 emplois que compte le marché du travail bas-laurentien évolue différemment selon les **secteurs d'activité économique**. Même s'il connaît quelques hésitations dans certains domaines d'activité, il demeure relativement vigoureux dans d'autres. Ainsi, le *Secteur de la production de biens* (primaire, secondaire et services publics — 29 % des emplois) gagne 3 500 effectifs alors que le *Secteur des services* (tertiaire — 71 % des emplois) ralentit et, contre toute attente, laisse 800 personnes sans emploi dans la région.

Section 1

Conjoncture

L'économie au Québec et au Canada²

Après une croissance révisée par le Département du commerce américain de 3,3 % à 2,8 % pour le deuxième trimestre, l'économie américaine se détériore nettement au troisième trimestre 2008. Les dépenses des ménages restent faibles après la fin des chèques de remises d'impôt envoyés au printemps dans le cadre du plan de relance budgétaire, alors que les économies d'outremer sont au ralenti, ce qui réduit la demande des produits américains. L'indice manufacturier des directeurs d'achats de l'Institute for Supply Management (ISM) a chuté à 43,5 en septembre, son niveau le plus bas depuis octobre 2001, indiquant une contraction notable de l'activité industrielle. Le marché du travail américain a connu une perte de 159 000 emplois en septembre, ce qui porte à 760 000 le nombre de postes disparus depuis le début de l'année. La turbulence des marchés financiers causée notamment par la faillite de la banque d'affaires Lehman Brothers, l'achat d'une autre banque, Merrill Lynch, par la Banque of America, la prise en charge de l'assureur AIG par le gouvernement américain, etc., a fait monter la demande des bonds du trésor, considérés comme titres refuges, ce qui a fait baisser leur rendement à près de zéro, son niveau le plus bas en plus d'un demi-siècle. Le gouvernement américain a proposé un plan de sauvetage des institutions financières pour un montant de 700 milliards de dollars et le Congrès américain a ajouté 110 milliards de baisses d'impôts sur 10 ans. Ce plan vise à racheter les mauvaises créances des banques et d'autres institutions financières afin d'éviter une récession potentiellement grave aux États-Unis, selon le président de la Réserve fédérale américaine (FED). Cette récession, si cela devait être le cas, devrait à son tour

affecter les économies canadienne et québécoise et réduire significativement leurs exportations. Aussi, la FED a, de façon concertée et sans précédent avec les autres banques centrales, y compris celle du Canada, abaissé le taux directeur de 50 points de base, à 1,5 %.

Au Canada, l'économie tient bon pour le moment. Le produit intérieur brut (PIB) réel a augmenté de 0,7 % en juillet, après une hausse de 0,1 % en juin et une baisse de 0,1 % en mai, selon Statistique Canada. Cette progression est surtout due au rebondissement du secteur de l'énergie, qui a contribué à la moitié de l'expansion en juillet. L'économie canadienne a aussi profité de la progression du secteur manufacturier, du commerce de gros et des services financiers.

Au Québec, après une baisse de 0,5 % en mai et une hausse de 0,8 % en avril, le produit intérieur brut (PIB) réel aux prix de base a crû de 0,2 % en juin. Pour le deuxième trimestre de 2008, l'économie québécoise a progressé au taux annualisé de 0,9 %, selon l'Institut de la statistique du Québec (ISQ). À titre de comparaison, l'expansion canadienne a été limitée à 0,3 % pour le même trimestre. Cette progression est notamment aidée par les dépenses des consommateurs qui se sont accrues de 2,8 %, tandis que le commerce extérieur freinait la progression du PIB au deuxième trimestre.

Quant à l'évolution prévue de l'activité économique au Canada, l'indice composite de Statistique Canada a augmenté de 0,3 % en août, après s'être accru de 0,1 % en juillet. Il a enregistré une hausse au cours des quatre des cinq derniers mois, alors qu'il est demeuré stable en juin. La croissance a touché 6 des 10 composantes. La demande des ménages est demeurée la source de croissance la plus soutenue au cours des derniers mois. Pour l'économie québécoise, l'indice précurseur Desjardins (IPD), qui décèle les tendances de l'économie québécoise de trois à six mois à l'avance, est resté au point neutre en août. La stagnation de l'économie québécoise se poursuivra, selon le Mouvement Desjardins.

² Cette page a été rédigée par Giao Vu Ngoc, économiste à la direction du CETECH et information sur le marché du travail.

Marché du travail

1.1 Les principaux indicateurs au Québec

La création d'emplois au cours de la période estivale, le troisième trimestre, a pratiquement stagné puisque seulement 3 700 emplois se sont ajoutés aux 3 934 400 qu'il y avait à la même période en 2007. Depuis le début de l'année, la progression du marché du travail québécois s'amenuise de trimestre en trimestre. En données désaisonnalisées, en septembre 2008, la progression de l'emploi n'a été que de 0,8 % au Québec et en Ontario alors qu'elle n'a été que de 0,6 % dans l'ensemble du Canada. Voilà des signes précurseurs d'un ralentissement économique déjà bien présent chez nos voisins du Sud.

Le bilan des neuf premiers mois de 2008 fait état de 37 400 emplois additionnels au Québec, pour un taux de variation annuel de 1,0 %, bien inférieur aux 2,2 % de l'année précédente. Ainsi, les observations de Statistique Canada ébranlent le bilan très positif des onze dernières années de création d'emplois. Dans ce contexte, il ne faut pas oublier l'existence de licenciements et de fermetures d'entreprises, principalement dans le secteur de la fabrication.

Les données sur la population active indiquent qu'entre le troisième trimestre de 2007 et ce même trimestre de 2008, 40 100 personnes se sont ajoutées à la population active pour une variation plus importante que celle de la création d'emplois. Moins d'emplois disponibles face à la croissance de la population active ne peut que se traduire par du chômage dont le taux est passé de 6,6 % qu'il était au troisième trimestre de l'an dernier à 7,0 % cette année.

Le nombre de personnes à la recherche d'emploi s'est établi à 295 800 en moyenne pour le dernier trimestre, soit 2 700 de plus que l'an dernier à la même période.

1.2 Les principaux indicateurs au Bas-Saint-Laurent

La saison estivale, soit le troisième trimestre de l'année, a ramené le niveau d'emploi à 96 800 personnes occupées, ce qui équivaut à un net progrès en comparaison de la statistique de l'an dernier, soit 2 700 emplois de plus. De son côté, la population active enregistre 4 200 nouveaux adhérents au marché du travail. Ainsi, les indicateurs du troisième trimestre annoncent de bons résultats malgré les difficultés persistantes de certaines industries de la région. De légers reculs pour des postes à temps partiel côtoient les 3 000 nouveaux emplois à temps plein.

En regard des neuf premiers mois de l'année, l'année 2008 se solderait par 2 600 postes de plus que pour ces mêmes mois de l'an dernier. Pour l'instant, les emplois dénombrés en 2008 présentent un portrait qui laisse supposer que le marché du travail de la région n'est pas encore touché par la situation canadienne et québécoise.

Comme la population active a accru ses effectifs, il en résulte une hausse du taux de chômage qui, de 6,6 % qu'il était en 2007, passe à 7,7 % en 2008. Le taux de l'an dernier représentait un creux historique, tous trimestres confondus. Fait malgré tout intéressant, le taux de chômage estimé au Québec n'est que de 7 dixièmes plus bas que celui du Bas-Saint-Laurent pour ce troisième trimestre. Parmi les régions ressources, l'Abitibi-Témiscamingue et le Saguenay—Lac-Saint-Jean affichent un taux plus bas que celui du Bas-Saint-Laurent.

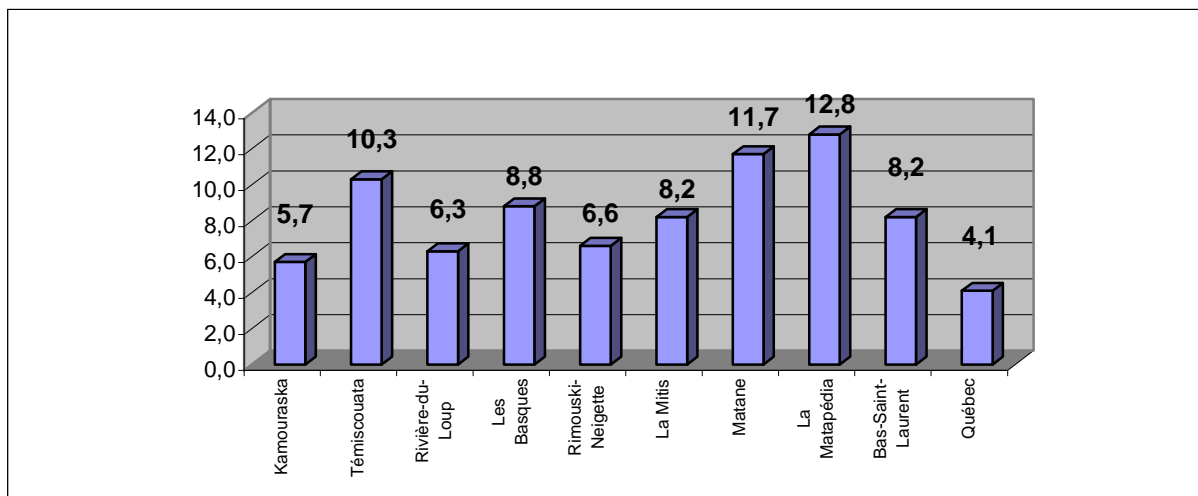
Le taux d'activité s'est fixé à 62,6 % au troisième trimestre de 2008, en reprise de 2,4 points de pourcentage par rapport à celui du même trimestre de l'an dernier. Deux régions obtiennent des taux d'activité plus bas que celui de la région. Auparavant, seule la région de la Gaspésie—Îles-de-la-Madeleine affichait un taux d'activité plus faible. Présentement, en plus de celle-ci, le Saguenay—Lac-Saint-Jean affiche un taux de participation inférieur à celui du Bas-Saint-Laurent.

Le troisième indicateur du marché du travail, le rapport emploi/population ou taux d'emploi, s'est fixé à 57,8 %. Dans l'ensemble du Québec, ce taux d'emploi a toujours été supérieur à celui du Bas-Saint-Laurent; présentement il est de 61,8 % chez la population âgée de 15 ans et plus. Quatre régions revendiquent un taux d'emploi plus faible que celui du Bas-Saint-Laurent; ce sont la Mauricie, le Saguenay—Lac-Saint-Jean, la Côte-Nord et Nord-du-Québec et la Gaspésie-Îles-de-la-Madeleine.

Les données sur les prestataires de l'assurance-emploi peuvent nous donner un aperçu de la **situation par MRC**. En septembre 2008, le Québec comptait 7,9 % de moins de prestataires inscrits au régime fédéral de soutien du revenu tandis que, dans la région, ce groupe de la population affichait une recrudescence de 7,7 %. Font bande à part, La Matapédia où le nombre de prestataires a augmenté et Les Basques et le Témiscouata, des MRC où le nombre de prestataires a très peu diminué comparativement à l'ensemble de la région.

Le nombre de prestataires de l'assurance-emploi s'est établi à 11 287 en septembre 2008, pour un taux de prestation de 8,2 % au Bas-Saint-Laurent contre 4,1 % au Québec. Ce taux (nombre de prestataires/population de 15-64 ans), demeure plus préoccupant dans les MRC de Matane (11,7 %), La Matapédia (12,8 %) et Témiscouata (10,3 %). Le tableau 7B est explicite à ce propos.

Taux d'assurance-emploi septembre 2008



1.3 L'emploi sectoriel

Au Bas-Saint-Laurent, comme nous l'avons mentionné à quelques reprises, le signal que donne Statistique Canada est à interpréter avec précaution car les données comportent d'amples taux de variation. Rappelons que ce sont des estimés statistiques et que plus on segmente le marché du travail de la région, plus les variables sont petites et conséquemment, plus les marges d'erreur grandes.

Le marché du travail bas-laurentien compte, ce trimestre, 96 800 emplois. C'est 2 700 de plus qu'en 2007. Rappelons qu'en 2004, pour la première fois de l'histoire de la région, le nombre de personnes occupées avait dépassé les 100 000 pour un troisième trimestre. Même si le marché du travail connaît quelques hésitations dans certains domaines d'activité, il demeure relativement vigoureux dans d'autres. Ainsi, le grand *Secteur de la production de biens* (primaire, secondaire et services publics — 29 % des emplois) gagne 3 500 effectifs alors que le *Secteur des services* (tertiaire — 71 % des emplois) ralentit et, contre toute attente, laisse 800 personnes sans emploi dans la région.

Les estimés de Statistique Canada pour les activités primaires du Bas-Saint-Laurent indiquent un manque de vigueur pour les *Autres branches du secteur primaire*. Cela nous apparaît évident dans le cas de la foresterie, doublement touchée par la force du dollar canadien et le ralentissement de la demande de bois d'œuvre. Selon l'Enquête sur la population active, environ 8 % des emplois de la région dépendent de l'exploitation des ressources naturelles.

Toujours selon Statistique Canada, les effectifs de la *Construction* totalisent 6 300 personnes occupées dans le Bas-Saint-Laurent et bénéficient d'un contexte toujours favorable avec quelques emplois supplémentaires. Cela ne nous surprend pas vraiment compte tenu des nombreux chantiers d'infrastructures en voie de réalisation. Les statistiques de la CCQ du troisième trimestre brossent, pour le Bas-Saint-Laurent et la Gaspésie-Îles-de-la-Madeleine, un tableau éloquent. D'une part, l'organisme québécois signale une augmentation de 28 % des heures travaillées sur les chantiers de la région. Tous les secteurs sauf l'industriel participent à ce résultat. D'autre part, la CCQ estime que la Baie James, le Bas-Saint-Laurent—Gaspésie et la Côte-Nord profitent pleinement des travaux de génie civil et de voirie et affichent des performances des plus remarquables à ce chapitre.

Le secteur manufacturier ou *Secteur de la fabrication* selon l'appellation de la SCIAN, comptait 14 100 emplois au troisième trimestre de 2008, soit 15 % de l'emploi total de la région pour ce trimestre. Cette proportion est supérieure à l'an dernier car Statistique Canada estime que le manufacturier régional compte 1 500 emplois de plus que pour la même période l'an dernier.

Le tertiaire, qui comprend plus de 71 % des emplois, perd quelque peu du terrain avec 800 emplois de moins que l'an dernier à la même période. Le tertiaire de consommation participe à la tertiatisation de l'économie. Le *Commerce*, au troisième trimestre de 2008, occupe pas moins de 18 700 personnes dans la région (19 % du marché du travail). C'est la catégorie la plus importante et, de ce fait, ce secteur offre plusieurs opportunités d'insertion au marché du travail pour les nouveaux chercheurs d'emploi. L'embauche dans *l'Information, culture et loisirs* est au ralenti ainsi que dans les secteurs de *l'Hébergement et services de restauration*. Quant aux *Autres services*, ils atteignent un niveau d'emploi plus élevé qu'en 2007 pour ce trimestre.

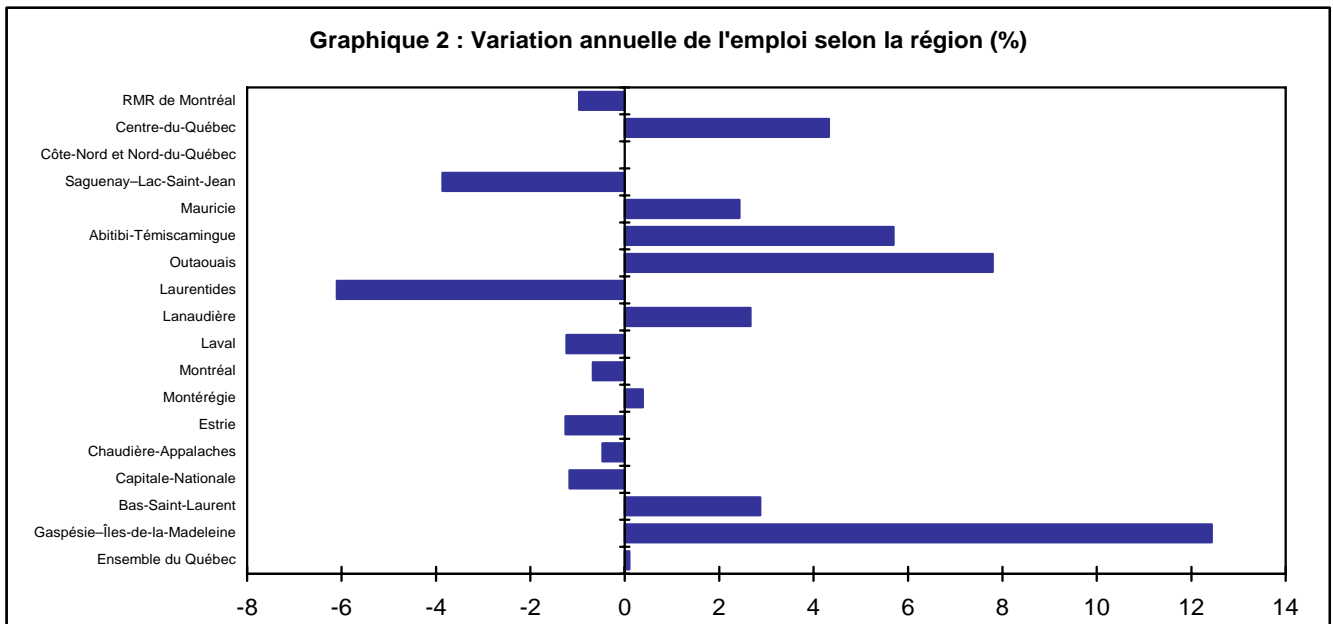
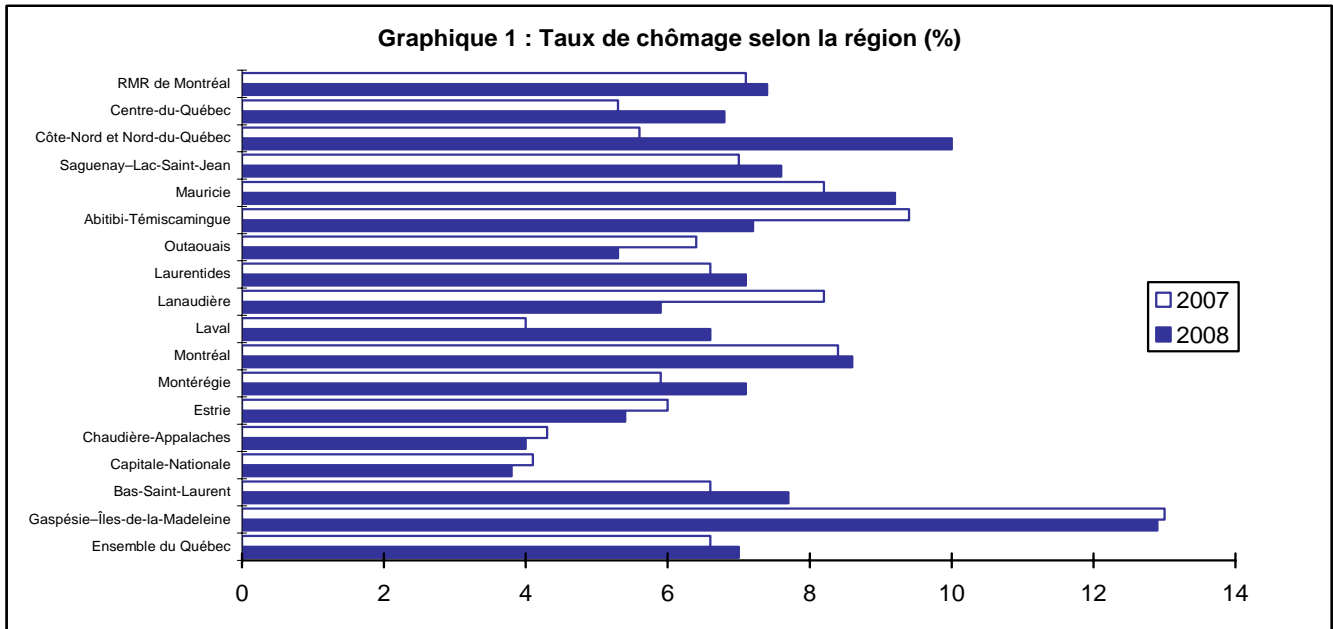
Statistique Canada indique une tendance carrément au ralenti pour l'emploi dans les secteurs tertiaires dits productifs que sont les *Finance, assurances, immobilier et location*, le *Transport et entreposage*, les *Services professionnels, scientifiques et techniques* et les *Services aux entreprises, services relatifs aux bâtiments et autres services de soutien*.

Finalement, l'Enquête sur la population active observe des mouvements dans les services publics et parapublics tels les *Services d'enseignement* qui gagnent des effectifs et dans les *Soins de santé et assistance sociale* où l'emploi est en hausse, ce qui n'est pas le cas dans *l'Administration publique*. À cause du remplacement de la main-d'oeuvre en raison des départs à la retraite, ces domaines (25 % de l'emploi de la région) fournissent plusieurs possibilités d'emploi.

Section 2

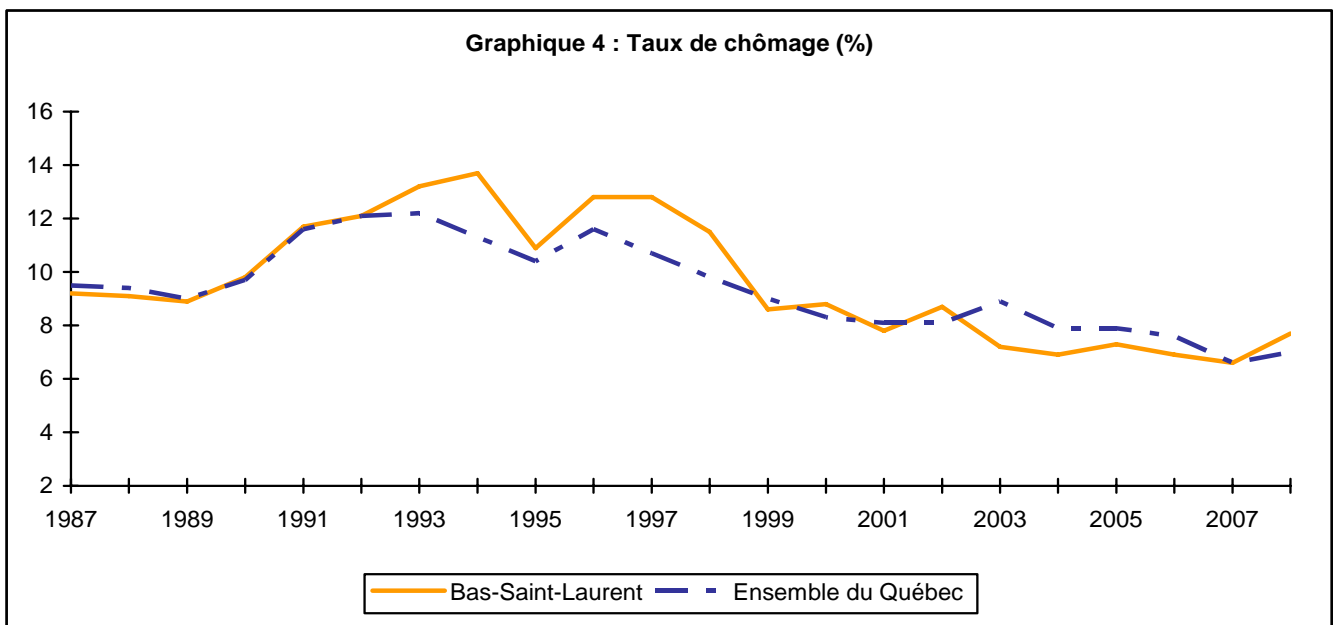
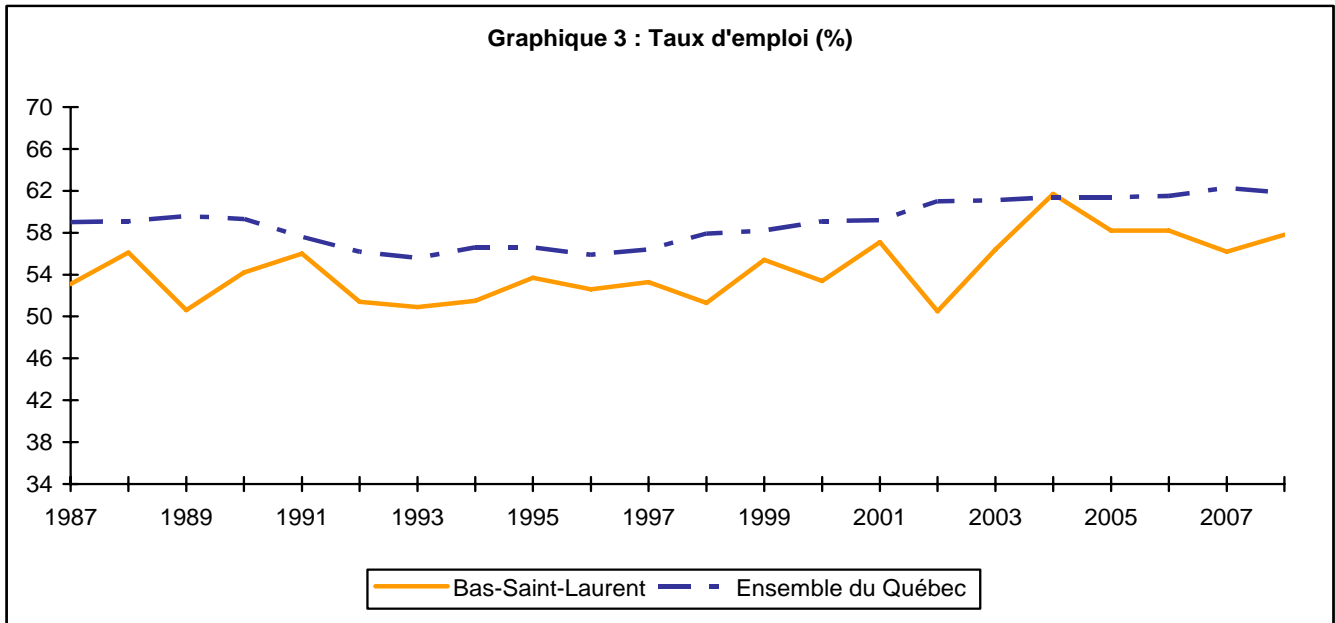
Graphiques et tableaux

Graphiques 1 et 2
TAUX DE CHÔMAGE ET VARIATION ANNUELLE DE L'EMPLOI SELON LA RÉGION
3^e trimestre 2008



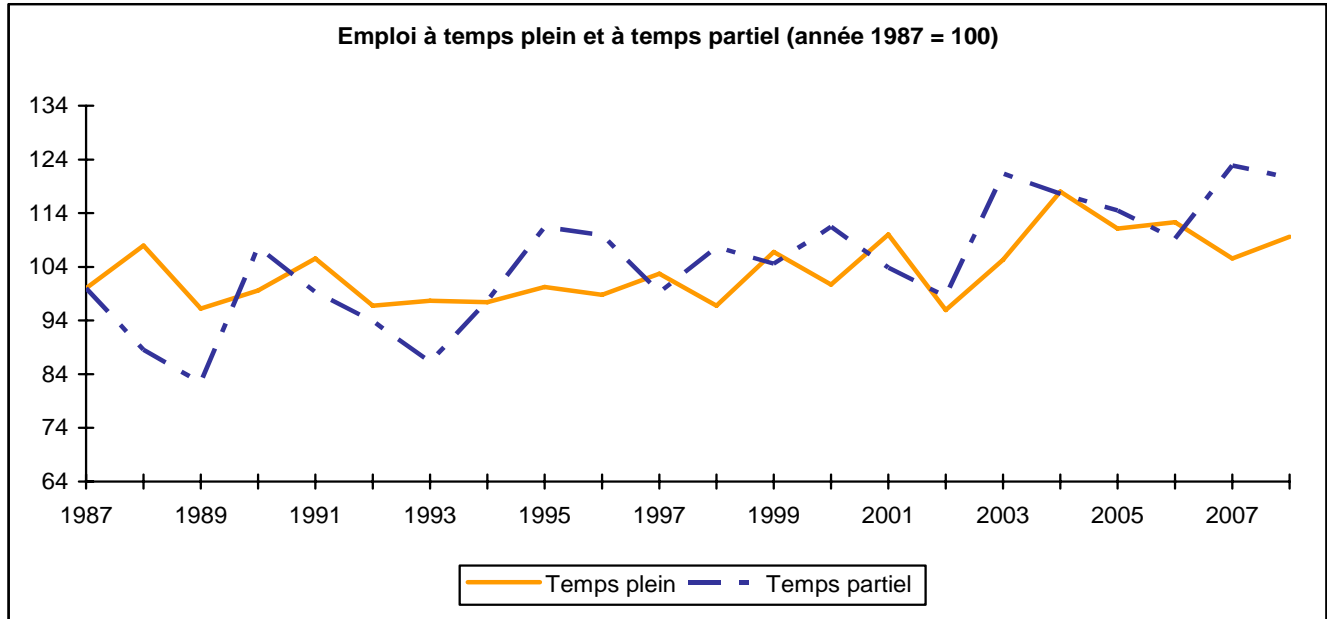
Source : Statistique Canada, *Enquête sur la population active*.

Graphiques 3 et 4
TAUX D'EMPLOI (%) ET TAUX DE CHÔMAGE (%)
Bas-Saint-Laurent et ensemble du Québec
3^e trimestre 2008



Source : Statistique Canada, *Enquête sur la population active*.

Graphique 5
EMPLOI À TEMPS PLEIN ET À TEMPS PARTIEL
Bas-Saint-Laurent
3^e trimestre 2008



Source : Statistique Canada, *Enquête sur la population active*.

Tableau 1
PRINCIPAUX INDICATEURS DU MARCHÉ DU TRAVAIL
Bas-Saint-Laurent et ensemble du Québec
Données non désaisonnalisées

Indicateurs du marché du travail	Bas-Saint-Laurent			Ensemble du Québec		
	3 ^e trimestre 2008	2007	Variation %	3 ^e trimestre 2008	2007	Variation %
Population de 15 ans et plus (000)	167,5	167,4	0,1	6 379,7	6 321,7	0,9
Population active (000)	104,9	100,7	4,2	4 237,9	4 216,9	0,5
Emploi (000)	96,8	94,1	2,9	3 942,1	3 938,4	0,1
- Temps plein (000)	81,0	78,0	3,8	3 296,2	3 291,6	0,1
- Temps partiel (000)	15,8	16,1	-1,9	645,9	646,8	-0,1
Chômeurs et chômeuses (000)	8,1	6,6	22,7	295,8	278,5	6,2
Taux de chômage (%)	7,7	6,6		7,0	6,6	
Taux d'activité (%)	62,6	60,2		66,4	66,7	
Taux d'emploi (%)	57,8	56,2		61,8	62,3	
Durée du chômage (semaines)	19,0	25,6	-25,8	17,4	19,7	-11,7

- : Donnée non disponible.

Note : La somme des composantes n'est pas toujours égale au total en raison des données qui ont été arrondies.

Source : Statistique Canada, *Enquête sur la population active*.

Tableau 2
COMPARAISONS INTERRÉGIONALES
QUELQUES INDICATEURS DU MARCHÉ DU TRAVAIL
3^e trimestre 2008
Données non désaisonnalisées

Régions économiques, régions métropolitaines et ensemble du Québec	Taux d'activité (%)	Taux de chômage (%)	Taux d'emploi (%)
RÉGIONS ÉCONOMIQUES			
Gaspésie–Îles-de-la-Madeleine	61,6	12,9	53,7
Bas-Saint-Laurent	62,6	7,7	57,8
Capitale-Nationale	66,6	3,8	64,0
Chaudière-Appalaches	66,6	4,0	63,9
Estrie	62,8	5,4	59,4
Montréal	68,8	7,1	63,9
Montréal	66,6	8,6	60,8
Laval	70,8	6,6	66,1
Lanaudière	64,0	5,9	60,2
Laurentides	65,2	7,1	60,6
Outaouais	72,6	5,3	68,8
Abitibi-Témiscamingue	65,7	7,2	60,9
Mauricie	59,6	9,2	54,1
Saguenay–Lac-Saint-Jean	60,3	7,6	55,7
Côte-Nord et Nord-du-Québec	63,1	10,0	56,9
Centre-du-Québec	67,9	6,8	63,3
RÉGIONS MÉTROPOLITAINES			
Saguenay	61,4	7,0	57,1
Québec	67,6	3,9	65,0
Trois-Rivières	61,5	7,5	56,9
Sherbrooke	64,7	6,1	60,8
Montréal	67,5	7,4	62,6
Ottawa-Gatineau	74,4	5,4	70,4
ENSEMBLE DU QUÉBEC	66,4	7,0	61,8

Source : Statistique Canada, *Enquête sur la population active*.

Tableau 3
PRINCIPAUX INDICATEURS DU MARCHÉ DU TRAVAIL SELON LE SEXE ET L'ÂGE
Bas-Saint-Laurent et ensemble du Québec

Sexes et groupes d'âge	Bas-Saint-Laurent			Ensemble du Québec		
	3 ^e trimestre 2008	3 ^e trimestre 2007	Variation %	3 ^e trimestre 2008	3 ^e trimestre 2007	Variation %
HOMMES						
Population de 15 ans et plus (000)	83,1	78,7	5,6	3 137,4	3 108,7	0,9
Population active (000)	57,4	52,2	10,0	2 241,9	2 226,2	0,7
Emploi (000)	52,2	48,7	7,2	2 078,9	2 079,4	-0,0
- Temps plein (000)	47,9	43,7	9,6	1 860,8	1 874,0	-0,7
- Temps partiel (000)	4,3	5,0	-14,0	218,1	205,4	6,2
Chômeurs (000)	5,2	3,5	48,6	163,0	146,8	11,0
Taux de chômage (%)	9,1	6,7		7,3	6,6	
Taux d'activité (%)	69,1	66,3		71,5	71,6	
Taux d'emploi (%)	62,8	61,9		66,3	66,9	
FEMMES						
Population de 15 ans et plus (000)	84,4	88,7	-4,8	3 242,3	3 213,0	0,9
Population active (000)	47,5	48,5	-2,1	1 996,1	1 990,7	0,3
Emploi (000)	44,7	45,4	-1,5	1 863,3	1 858,9	0,2
- Temps plein (000)	33,2	34,2	-2,9	1 435,5	1 417,6	1,3
- Temps partiel (000)	11,5	11,1	3,6	427,8	441,4	-3,1
Chômeuses (000)	2,8	3,2	-12,5	132,8	131,8	0,8
Taux de chômage (%)	5,9	6,6		6,7	6,6	
Taux d'activité (%)	56,3	54,7		61,6	62,0	
Taux d'emploi (%)	53,0	51,2		57,5	57,9	
15-29 ANS						
Population de 15 à 29 ans (000)	33,4	30,9	8,1	1 487,5	1 486,0	0,1
Population active (000)	27,0	24,0	12,5	1 168,0	1 155,5	1,1
Emploi (000)	24,0	22,1	8,6	1 058,1	1 038,8	1,9
- Temps plein (000)	17,5	14,9	17,4	768,0	759,5	1,1
- Temps partiel (000)	6,5	7,2	-9,7	290,0	279,3	3,8
Chômeurs et chômeuses (000)	3,0	1,9	57,9	109,9	116,7	-5,8
Taux de chômage (%)	11,1	7,9		9,4	10,1	
Taux d'activité (%)	80,8	77,7		78,5	77,8	
Taux d'emploi (%)	71,9	71,5		71,1	69,9	
30 ANS ET PLUS						
Population de 30 ans et plus (000)	134,2	136,5	-1,7	4 892,3	4 835,7	1,2
Population active (000)	77,9	76,7	1,6	3 069,9	3 061,4	0,3
Emploi (000)	72,8	72,0	1,1	2 884,1	2 899,6	-0,5
- Temps plein (000)	63,6	63,1	0,8	2 528,2	2 532,1	-0,2
- Temps partiel (000)	9,3	8,9	4,5	355,9	367,5	-3,2
Chômeurs et chômeuses (000)	5,1	4,7	8,5	185,9	161,8	14,9
Taux de chômage (%)	6,5	6,1		6,1	5,3	
Taux d'activité (%)	58,0	56,2		62,7	63,3	
Taux d'emploi (%)	54,2	52,7		59,0	60,0	

- : Donnée non disponible.

Note : La somme des composantes n'est pas toujours égale au total en raison des données qui ont été arrondies.

Source : Statistique Canada, *Enquête sur la population active*.

Tableau 4
EMPLOI PAR SECTEUR D'ACTIVITÉ
Bas-Saint-Laurent et ensemble du Québec

Secteurs d'activité ¹	Bas-Saint-Laurent			Ensemble du Québec		
	3 ^e trimestre		Variation	3 ^e trimestre		Variation
	2008	2007	%	2008	2007	%
	(000)	(000)		(000)	(000)	
Secteur de la production de biens	28,5	25,0	14,0	931,5	921,2	1,1
Agriculture	5,0	4,1	22,0	64,8	73,7	-12,1
Autres branches du secteur primaire	2,5	3,6	-30,6	36,8	40,4	-8,9
Services publics	-	-	-	31,6	36,2	-12,7
Construction	6,3	4,6	37,0	236,1	216,4	9,1
Fabrication	14,1	12,6	11,9	562,2	554,4	1,4
Secteur des services	68,3	69,1	-1,2	3 010,7	3 017,2	-0,2
Commerce	18,7	14,6	28,1	622,7	654,1	-4,8
Transports, entreposage	4,1	4,5	-8,9	187,6	183,5	2,2
Finance, assurances, immobilier et location	4,1	5,1	-19,6	231,1	227,3	1,7
Services professionnels, scientifiques et techniques	2,1	4,0	-47,5	262,0	261,3	0,3
Services aux entreprises, services relatifs aux bâtiments et autres services de soutien	1,5	1,6	-6,3	140,4	151,5	-7,3
Services d'enseignement	7,3	3,0	143,3	226,1	225,2	0,4
Soins de santé et assistance sociale	13,4	12,2	9,8	477,9	460,0	3,9
Information, culture et loisirs	2,2	3,6	-38,9	189,6	183,0	3,6
Hébergement et services de restauration	7,1	10,5	-32,4	265,3	253,2	4,8
Autres services	4,8	4,4	9,1	173,3	185,9	-6,8
Administrations publiques	3,2	5,6	-42,9	234,7	232,2	1,1
ENSEMBLE DES SECTEURS	96,8	94,1	2,9	3 942,1	3 938,4	0,1

- : Donnée non disponible.

Note : La somme des composantes n'est pas toujours égale au total en raison des données qui ont été arrondies.

1 Selon le système de classification des industries de l'Amérique du Nord (SCIAN).

Source : Statistique Canada, *Enquête sur la population active*.

Tableau 5
EMPLOI SELON LE GENRE ET LE NIVEAU DE COMPÉTENCE
Bas-Saint-Laurent et ensemble du Québec

Genre de compétence	Bas-Saint-Laurent			Ensemble du Québec		
	3 ^e trimestre		Variation %	3 ^e trimestre		Variation %
	2008 (000)	2007 (000)		2008 (000)	2007 (000)	
Gestion	6,8	7,7	-11,7	340,6	331,2	2,8
Affaires, finance et administration	14,6	15,3	-4,6	719,8	722,9	-0,4
Sciences naturelles et appliquées et professions apparentées	5,0	4,3	16,3	271,3	294,1	-7,8
Secteur de la santé	7,7	6,0	28,3	248,7	251,8	-1,2
Sciences sociales, enseignement, administration publique et religion	8,1	6,6	22,7	335,1	328,5	2,0
Arts, culture, sports et loisirs	1,5	1,6	-6,3	149,1	148,9	0,1
Vente et services	24,2	23,5	3,0	928,8	937,6	-0,9
Métiers, transport et machinerie	16,4	15,3	7,2	612,1	567,6	7,8
Prof. propres au secteur primaire	6,1	7,0	-12,9	96,8	105,8	-8,5
Transformation, fabrication et services d'utilité publique	6,5	6,7	-3,0	239,8	249,9	-4,0
ENSEMBLE DES PROFESSIONS	96,8	94,1	2,9	3 942,1	3 938,4	0,1
Niveau de compétence¹						
Gestion	6,8	7,7	-11,7	340,6	331,2	2,8
Professionnel	12,4	11,5	7,8	656,5	688,7	-4,7
Technique	34,7	35,7	-2,8	1 318,2	1 267,2	4,0
Intermédiaire	31,5	26,9	17,1	1 168,7	1 184,1	-1,3
Élémentaire	11,4	12,2	-6,6	458,0	467,4	-2,0

- : Donnée non disponible.

Note : La somme des composantes n'est pas toujours égale au total en raison des données qui ont été arrondies.

1 Le niveau de compétence selon la Classification nationale des professions : gestion (expérience dans le domaine visé);
professionnel (généralement diplôme universitaire); technique (généralement diplôme collégial ou secondaire professionnel);
intermédiaire (généralement diplôme secondaire général); élémentaire (généralement études secondaires non terminées).

Source : Statistique Canada, *Enquête sur la population active*.

Tableau 6
EMPLOI PAR SECTEUR D'ACTIVITÉ POUR L'ENSEMBLE DU QUÉBEC

Secteurs d'activité ¹	Ensemble du Québec		
	3 ^e trimestre		Variation %
	2008 (000)	2007 (000)	
Secteur de la production de biens	931,5	921,2	1,1
Agriculture	64,8	73,7	-12,1
Foresterie et exploitation forestière	16,9	18,5	-8,6
Pêche, chasse et piégeage	1,6	2,0	-20,0
Extraction minière	18,3	19,9	-8,0
Services publics	31,6	36,2	-12,7
Construction	236,1	216,4	9,1
Fabrication d'aliments, de boissons et de produits du tabac	82,7	82,8	-0,1
Usines de textiles et de produits textiles	9,0	15,8	-43,0
Fabrication de vêtements, de produits en cuir et analogues	30,2	31,7	-4,7
Fabrication de produits en bois	41,1	36,0	14,2
Fabrication du papier	32,2	32,3	-0,3
Impression et activités connexes de soutien	27,4	30,0	-8,7
Fabrication de produits chimiques	32,7	26,9	21,6
Fabrication de produits en caoutchouc et en plastique	28,4	31,9	-11,0
Fabrication de produits minéraux non métalliques	20,9	12,5	67,2
Première transformation des métaux	28,5	31,5	-9,5
Fabrication de produits métalliques	44,7	42,2	5,9
Fabrication de machines	23,9	23,7	0,8
Fabrication de produits informatiques et électroniques	21,0	25,1	-16,3
Fabrication de matériel, d'appareils et de composants électriques	15,5	12,3	26,0
Fabrication de matériel de transport	62,5	48,2	29,7
Fabrication de meubles et de produits connexes	36,8	39,4	-6,6
Activités diverses de fabrication ²	24,8	32,3	-23,2
Secteur des services	3 010,7	3 017,2	-0,2
Commerce de gros	158,5	166,7	-4,9
Commerce de détail	464,2	487,4	-4,8
Transport et entreposage	187,6	183,5	2,2
Finance	115,8	109,6	5,7
Sociétés d'assurance, fonds et autres instruments financiers	61,5	62,6	-1,8
Services immobiliers	36,5	37,2	-1,9
Services de location et de location à bail	17,3	18,0	-3,9
Services professionnels, scientifiques et techniques	262,0	261,3	0,3
Services aux entreprises, services relatifs aux bâtiments et autres services de soutien	140,4	151,5	-7,3
Services d'enseignement	226,1	225,2	0,4
Soins de santé et assistance sociale	477,9	460,0	3,9
Information, culture et loisirs	189,6	183,0	3,6
Hébergement et restauration	265,3	253,2	4,8
Autres services	173,2	185,9	-6,8
Administration fédérale (incluant la défense)	88,8	79,7	11,4
Administrations publiques provinciales et territoriales	76,4	71,3	7,2
Administrations publiques locales, municipales, régionales et autres	69,5	81,1	-14,3
ENSEMBLE DES SECTEURS	3 942,1	3 938,4	0,1

- : Donnée non disponible.

Note : La somme des composantes n'est pas toujours égale au total en raison des données qui ont été arrondies.

1 Selon le système de classification des industries de l'Amérique du Nord (SCIAN).

2 L'industrie de la fabrication de produits du pétrole et du charbon est incluse dans cette industrie.

Source : Statistique Canada, *Enquête sur la population active*.

Tableau 7A
PRESTATAIRES DE L'ASSURANCE-EMPLOI¹
SELON LES RÉGIONS ÉCONOMIQUES ET L'ENSEMBLE DU QUÉBEC

Régions économiques et ensemble du Québec	Septembre 2008	Septembre 2007	Variation %	Taux de prestation ² Septembre 2008
RÉGIONS ÉCONOMIQUES				
Gaspésie-Îles-de-la-Madeleine	11 435	11 593	-1,4	17,8
Bas-Saint-Laurent	11 287	12 235	-7,7	8,2
Capitale-Nationale	14 797	16 953	-12,7	3,2
Chaudière-Appalaches	12 005	12 959	-7,4	4,4
Estrie	9 078	9 410	-3,5	4,5
Montérégie	29 991	33 317	-10,0	3,2
Montréal	32 833	37 443	-12,3	2,6
Laval	6 601	7 624	-13,4	2,6
Lanaudière	12 631	13 955	-9,5	4,2
Laurentides	14 838	16 824	-11,8	4,2
Outaouais	6 317	7 033	-10,2	2,6
Abitibi-Témiscamingue	7 569	7 665	-1,3	7,6
Mauricie	11 265	11 569	-2,6	6,4
Saguenay-Lac-Saint-Jean	15 414	15 265	1,0	8,2
Côte-Nord	6 307	6 866	-8,1	9,4
Nord-du-Québec	1 313	1 519	-13,6	5,0
Centre-du-Québec	9 136	8 738	4,6	6,0
ZME ³ de Montréal	70 408	79 888	-11,9	2,9
ENSEMBLE DU QUÉBEC	212 817	230 968	-7,9	4,1

1 Prestataires de l'assurance-emploi actifs et aptes au travail.

2 Le taux de prestataires correspond au nombre de prestataires divisé par le nombre de personnes âgées de 15 à 64 ans (recensement 2006).

3 La ZME ou zone métropolitaine de l'emploi est formée de la somme des territoires des 47 centres locaux d'emploi de la RMR de Montréal et correspond presque au territoire de la RMR.

Source : Ressources humaines et Développement social Canada.

Tableau 7B
PRESTATAIRES DE L'ASSURANCE-EMPLOI¹
SELON LES CENTRES LOCAUX D'EMPLOI

Centres locaux d'emploi	Septembre 2008	Septembre 2007	Variation %	Taux de prestation² Septembre 2008
La Pocatière	849	1 060	-19,9	5,7
Cabano	1 513	1 547	-2,2	10,3
Rivière-du-Loup	1 436	1 574	-8,8	6,3
Trois-Pistoles	539	548	-1,6	8,8
Rimouski-Neigette	2 444	2 762	-11,5	6,6
Mont-Joli	1 062	1 134	-6,3	8,2
Matane	1 798	2 024	-11,2	11,7
Amqui	1 646	1 586	3,8	12,8
Bas-Saint-Laurent	11 287	12 235	-7,7	8,2
ENSEMBLE DU QUÉBEC	212 817	230 968	-7,9	4,1

1 Prestataires de l'assurance-emploi actifs et aptes au travail.

2 Le taux de prestataires correspond au nombre de prestataires divisé par le nombre de personnes âgées de 15 à 64 ans (recensement 2006).

Source : Ressources humaines et Développement social Canada.

Tableau 8A
PRESTATAIRES DE L'AIDE FINANCIÈRE DE DERNIER RECOURS¹
SELON LES RÉGIONS ÉCONOMIQUES ET L'ENSEMBLE DU QUÉBEC

Régions économiques et ensemble du Québec	Juillet 2008	Juillet 2007	Variation %	Taux de prestation ² Juillet 2008
RÉGIONS ÉCONOMIQUES				
Gaspésie-Îles-de-la-Madeleine	1 984	2 230	-11,0	3,1
Bas-Saint-Laurent	2 726	2 853	-4,5	2,0
Capitale-Nationale	7 833	8 844	-11,4	1,7
Chaudière-Appalaches	3 260	3 409	-4,4	1,2
Estrie	5 146	5 427	-5,2	2,5
Centre-du-Québec	3 665	4 029	-9,0	2,4
Montérégie	16 860	16 809	0,3	1,8
Montréal	56 985	57 669	-1,2	4,4
Laval	3 889	3 816	1,9	1,6
Lanaudière	5 849	5 925	-1,3	2,0
Laurentides	6 519	6 864	-5,0	1,8
Outaouais	5 541	5 992	-7,5	2,3
Abitibi-Témiscamingue	2 082	2 461	-15,4	2,1
Mauricie	6 104	6 652	-8,2	3,5
Saguenay-Lac-Saint-Jean	4 674	5 070	-7,8	2,5
Côte-Nord	1 250	1 348	-7,3	1,9
Nord-du-Québec	529	552	-4,2	2,0
ZME ³ de Montréal	74 227	74 928	-0,9	3,0
ENSEMBLE DU QUÉBEC	136 499	141 581	-3,6	2,6

1 Adultes sans contraintes à l'emploi (SAN).

SAN= Ancien SAN - conjoints sans contraintes sévères à l'emploi.

Depuis janvier 2007 les programmes d'aide financière de dernier recours ont remplacés le Programme d'assistance-emploi.

2 Le taux de prestataires correspond au nombre de prestataires divisé par le nombre de personnes âgées de 15 à 64 ans (recensement 2006).

3 La ZME ou zone métropolitaine d'emploi est formée de la somme des territoires des 47 centres locaux d'emploi de la RMR de Montréal et correspond presque au territoire de la RMR.

Source : Ministère de l'Emploi et de la Solidarité sociale.

Tableau 8B

**PRESTATAIRES DE L'AIDE FINANCIÈRE DE DERNIER RECOURS¹
SELON LES RÉGIONS ÉCONOMIQUES ET L'ENSEMBLE DU QUÉBEC**

Centres locaux d'emploi	Juillet 2008	Juillet 2007	Variation %	Taux de prestation² Juillet 2008
La Pocatière	171	202	-15,3	1,2
Cabano	305	318	-4,1	2,1
Rivière-du-Loup	346	353	-2,0	1,5
Trois-Pistoles	117	112	4,5	1,9
Rimouski-Neigette	605	659	-8,2	1,6
Mont-Joli	377	388	-2,8	2,9
Matane	431	426	1,2	2,8
Amqui	374	395	-5,3	2,9
Bas-Saint-Laurent	2 726	2 853	-4,5	2,0
ENSEMBLE DU QUÉBEC	136 499	141 581	-3,6	2,6

1 Adultes sans contraintes à l'emploi (SAN).

SAN= Ancien SAN - conjoints sans contraintes sévères à l'emploi.

Depuis janvier 2007 les programmes d'aide financière de dernier recours ont remplacés le Programme d'assistance-emploi.

2 Le taux de prestataires correspond au nombre de prestataires divisé par le nombre de personnes âgées de 15 à 64 ans (recensement 2006).

Source : Ministère de l'Emploi et de la Solidarité sociale.

Annexe

Liste des centres locaux d'emploi (CLE) Bas-Saint-Laurent

La Pocatière

161, Route 230 Ouest, local 600
La Pocatière (Québec) G0R 1Z0
418 856-2752
1 800 567-3036

Matane

750, avenue du Phare Ouest, bureau 205
Matane (Québec) G4W 3W8
418 562-0893

Rimouski-Neigette

337, rue Moreault, 1er étage
Rimouski (Québec) G5L 1P4
418 727-3661
1 800 463-0728

Rivière-du-Loup

385A, rue Lafontaine
Rivière-du-Loup (Québec) G5R 3B5
418 862-7236
1 800 567-1709

Amqui

49, boul. Saint-Benoît Est
Amqui (Québec) G5J 2B8
418 629-2225

Cabano

4, Rue de la Gare
Cabano (Québec) G0L 1E0
418 854-2544
1 800 463-4709

Mont-Joli

42, avenue Doucet, 1er étage
Mont-Joli (Québec) G5H 1R4
418 775-7246

Trois-Pistoles

634, rue Richard
Trois-Pistoles (Québec) G0L 4K0
418 851-1432