



Portrait territorial

de

Charlevoix

Document préparé par la

Direction de la planification, du partenariat et de
l'information sur le marché du travail
d'Emploi-Québec, région de la Capitale-Nationale

Directeur

Benoît L'Heureux

Recherche, analyse et rédaction

Martine Roy, économiste

Collaboration

Anne Joncas
David Lacasse
Céline Milette

Secrétariat

Claudine Champion

Révision linguistique

Dominique Johnson

Avril 2010

TABLE DES MATIÈRES

FAITS SAILLANTS	4
INTRODUCTION	6
LE TERRITOIRE	6
ÉVOLUTION DÉMOGRAPHIQUE	7
<i>Évolution de la population de 1996 à 2006 selon le territoire</i>	7
<i>Évolution de la population de 1996 à 2006 selon le sexe, l'âge, la connaissance des langues officielles et le lieu de naissance</i>	8
<i>Statut des générations de la population âgée de 15 ans et plus en 2006 selon le territoire</i>	11
<i>Scolarité de la population de 15 ans et plus en 2006 dans les municipalités des MRC de Charlevoix-Est et de Charlevoix selon le sexe</i>	11
<i>Évolution du solde migratoire selon le territoire</i>	14
<i>Prévisions démographiques de l'Institut de la statistique du Québec, scénario de 2009</i>	14
ÉVOLUTION DES INDICATEURS DU MARCHÉ DU TRAVAIL	18
<i>Évolution du taux d'activité, du taux d'emploi et du taux de chômage de 2001 à 2006 dans les MRC de Charlevoix-Est et de Charlevoix selon les municipalités</i>	18
<i>Évolution du taux d'activité, du taux d'emploi et du taux de chômage de 2001 à 2006 dans les MRC de Charlevoix-Est et de Charlevoix selon le sexe et l'âge</i>	19
<i>Répartition des personnes occupées et des chômeurs expérimentés du territoire de Charlevoix selon le niveau de compétence et le type de profession</i>	21
<i>Précarité des emplois en 2001 et en 2006 dans les MRC de Charlevoix-Est et de Charlevoix</i>	23
<i>Évolution des déplacements domicile-travail en 2001 et en 2006 dans les MRC de Charlevoix-Est et de Charlevoix selon le groupe d'âge</i>	23
<i>Catégorie de travailleurs en 2001 et en 2006 selon le territoire</i>	24
<i>Revenu médian, sources de revenus et fréquence des unités à faible revenu selon les municipalités</i>	24
APERÇU DE LA STRUCTURE ÉCONOMIQUE	26
<i>Selon le secteur d'activité économique</i>	26
<i>Selon la taille de l'entreprise</i>	26
DONNÉES ADMINISTRATIVES	27
<i>Évolution du nombre de prestataires de l'assurance-emploi actifs et aptes au travail selon le territoire</i>	27
<i>Évolution du nombre de prestataires de l'assistance-emploi sans contraintes selon le territoire</i>	29
PRINCIPAUX ENJEUX DU TERRITOIRE DE CHARLEVOIX	30

FAITS SAILLANTS

- Les données du recensement de 2006 révèlent une population de 29 562 personnes sur le territoire de Charlevoix, soit une diminution de 2,6 % ou 783 personnes comparativement au recensement de 1996. Dans la région de la Capitale-Nationale, on a plutôt connu une hausse de 5,8 % ou 36 270 personnes.
- L'analyse de la population différenciée par sexe indique que la répartition est sensiblement la même sur les différents territoires, et ce, peu importe l'année de recensement retenue. En 2006, 49,5 % de la population du territoire de Charlevoix étaient des hommes et 50,5 % des femmes.
- Au cours des dix dernières années, le vieillissement de la population s'est accentué. En 1996, la part des personnes âgées de 45 ans et plus sur le territoire de Charlevoix était de 38,6 %. En 2006, cette proportion a grimpé à 52,9 %, soit une hausse de plus de 14 points de pourcentage.
- À l'opposé, les moins de 15 ans sont moins présents dans la population de Charlevoix. En 2006, les jeunes ne comptaient que pour 13,3 % de la population, comparativement à 14,4 % dans la région de la Capitale-Nationale et à 16,6 % dans la province. En 1996, ces mêmes statistiques s'élevaient respectivement à 17,7 %, à 17,1 % et à 19,5 %.
- Le groupe des 15-64 ans, considéré comme la population potentiellement active, a diminué tant en nombre qu'en proportion. Sur le territoire de Charlevoix, le nombre de personnes de ce groupe a chuté de plus de 500 de 1996 à 2006.
- Les personnes immigrantes sont peu présentes sur le territoire de Charlevoix. Bien que leur proportion ait augmenté, à peine un peu plus de 1 % de la population en 2006 étaient des personnes immigrantes. Dans la région de la Capitale-Nationale et dans l'ensemble du Québec, cette même proportion s'élevait à 3,8 % et à 11,3 %.
- Chez les personnes âgées de 15 ans et plus des municipalités régionales de comté (MRC) de Charlevoix-Est et de Charlevoix, 98,4 % sont nées au Canada de parents nés au Canada. Dans la région de la Capitale-Nationale, cette statistique est de 93,5 % en comparaison de 79,9 % dans l'ensemble du Québec.
- Le niveau de qualification est sensiblement différent selon le territoire observé. La proportion de personnes n'ayant pas de diplôme s'établit à 32,6 % sur le territoire de Charlevoix et à 19,1 % dans la région de la Capitale-Nationale. À l'opposé, 25,7 % de la population de Charlevoix sont titulaires d'un diplôme d'études collégiales ou universitaires, alors que cette même statistique est de 42,9 % dans la Capitale-Nationale.
- Les soldes migratoires compilés par l'Institut de la statistique du Québec (ISQ) indiquent que la MRC de Charlevoix-Est affiche depuis cinq années consécutives une sortie nette de résidents. D'année en année, le groupe des 20-24 ans est celui qui enregistre le plus grand nombre de départs, mais ceux-ci peuvent être attribuables en grande majorité à la poursuite d'études à l'extérieur du territoire.
- La réalité est légèrement différente pour Charlevoix. En 2006-2007 ainsi qu'en 2007-2008, cette MRC a bénéficié d'un apport de résidents, pour une bonne part des personnes âgées de 55 ans et plus.
- Selon les dernières prévisions démographiques de l'ISQ, les problèmes de disponibilité de main-d'œuvre, loin de se résorber sur le territoire de Charlevoix, iront en s'accroissant au cours de la prochaine décennie. La population âgée de 15 à 64 ans connaîtrait une réduction de près de 2 600 personnes. En revanche, la population âgée de 65 ans et plus augmenterait d'environ 2 000 personnes.
- Au recensement de 2001, les taux d'activité, d'emploi et de chômage s'élevaient respectivement à 56,2 %, à 48,0 % et à 14,5 % sur le territoire de Charlevoix, comparativement à 63,7 %, à 58,8 % et à 7,6 % pour la région de la Capitale-Nationale. Cinq ans plus tard, ces mêmes statistiques ont connu une progression intéressante pour le territoire de Charlevoix et se fixaient à 58,0 %, à 52,5 % et à 10,3 %, alors que dans la région de la Capitale-Nationale, elles atteignaient 65,4 %, 62,1 % et 5,1 %.
- Dans la MRC de Charlevoix-Est, on observe une augmentation notable du taux d'emploi ainsi qu'une réduction tout aussi importante du taux de chômage, et ce, tant chez les hommes que chez les femmes.

- Dans la MRC de Charlevoix, les hommes ont davantage profité de l'embellie économique entre les recensements de 2001 et de 2006. Leur taux d'emploi s'est apprécié de 2,6 points de pourcentage et leur taux de chômage affiche un repli de 4,2 points. En revanche, les taux d'emploi et d'activité féminins dans cette MRC présentent, en 2006, un léger recul par rapport à celui de 2001.
- À la lecture des statistiques, on remarque que deux niveaux de compétence sont plus présents sur le territoire de Charlevoix. En 2006, tout comme en 1996, les emplois de niveau technique et de niveau intermédiaire regroupent plus de six personnes actives expérimentées sur dix. En contrepartie, les emplois de niveau élémentaire ont diminué, alors que ceux qui sont liés à la gestion ont peu varié en 1996 et en 2006.
- Malgré une augmentation du nombre de personnes ayant touché un revenu d'emploi en 2005 entre les recensements de 2001 et de 2006, la proportion de personnes ayant travaillé plus de 49 semaines, plus de 30 heures par semaine, a diminué, et ce, dans l'ensemble des territoires retenus. Celle-ci a varié de 57,0 % à 49,3 % dans la MRC de Charlevoix-Est et de 57,6 % à 48,2 % dans celle de Charlevoix.
- À l'instar de 2001, on constate qu'une forte proportion des personnes travaillent et habitent dans leur MRC respective. En 2006, c'est le cas de 87,0 % des travailleurs de la MRC de Charlevoix-Est et de 86,9 % de ceux de Charlevoix.
- En 2006, 10,4 % des 7 330 personnes occupées de la MRC de Charlevoix-Est se sont déclarées travailleurs autonomes, comparativement à 9,7 % en 2001. Cette proportion a connu un léger repli pour la MRC de Charlevoix; elle varie de 14,7 % en 2001 à 14,2 % en 2006. Malgré cette diminution, la part de travailleurs autonomes dans cette MRC est supérieure à celle de la région de la Capitale-Nationale (9,2 %).
- Dans la MRC de Charlevoix-Est, le revenu médian est de 21 774 \$. La composition des revenus indique que les revenus d'emploi comptent pour 66,8 %, les transferts gouvernementaux pour 20,5 % et les autres revenus pour 12,7 %.
- Le revenu médian dans la MRC de Charlevoix est, quant à lui, de 20 188 \$. Les revenus d'emploi comptent pour 63,5 % du revenu, les transferts gouvernementaux pour 22,5 % et les autres revenus pour 13,9 %. Dans la région de la Capitale-Nationale, ces mêmes proportions sont de 72,6 %, de 12,9 % et de 14,4 %.
- Bien que le revenu médian soit plus élevé dans la région, on constate que la fréquence d'unités à faible revenu est plus importante dans la Capitale-Nationale (16,2 %) et dans l'ensemble du Québec (17,2 %) que dans les MRC de Charlevoix-Est (8,9 %) et de Charlevoix (9,1 %).
- Il y a davantage d'entreprises et d'emplois dans la MRC de Charlevoix-Est. On y dénombre 535 entreprises et 7 361 emplois, comparativement à 465 et à 6 445 dans la MRC de Charlevoix.
- Les emplois présents sur le territoire de Charlevoix gravitent autour de trois secteurs d'activité. L'hébergement et la restauration (21,4 %), les soins de santé et l'assistance sociale (16,9 %), ainsi que le commerce de gros et de détail (13,4 %), procurent, à eux trois, plus de la moitié des emplois.
- Tant dans la MRC de Charlevoix que dans celle de Charlevoix-Est, le nombre de prestataires de l'assurance-emploi actifs et aptes au travail (PAAT) atteint un niveau plancher en septembre, moment de l'année où la plupart des secteurs d'activité fonctionnent à plein régime. En revanche, il atteint généralement un niveau plafond en janvier ou février.
- Le taux de prestataires observé dans ces deux MRC est plus élevé que dans la région. En mai 2009, 15,4 % des personnes de 15 à 64 ans de la MRC de Charlevoix-Est ont été prestataires de l'assurance-emploi. Cette même statistique est de 12,8 % dans celle de Charlevoix, mais elle chute à 4,9 % dans la région de la Capitale-Nationale.
- Le nombre de prestataires de l'assistance-emploi sans contraintes ne cesse de diminuer. De juin 2003 à mai 2009, cette clientèle a connu une réduction de 45,9 % dans la MRC de Charlevoix-Est et de 47,5 % dans celle de Charlevoix. On ne comptait plus que 267 prestataires sur le territoire de Charlevoix en mai 2009.
- En mai 2009, le taux de prestation d'aide financière était de 0,9 % dans la MRC de Charlevoix, de 1,7 % dans celle de Charlevoix-Est, de 1,7 %, dans la Capitale-Nationale et, enfin, de 2,7 % dans l'ensemble du Québec.

INTRODUCTION

Mainte fois au cours des dernières années, la situation particulière du territoire de Charlevoix a été soulevée. Déclin démographique, saisonnalité des emplois, importance de l'offre touristique et diversification de son économie sont au cœur des préoccupations mentionnées par les différents acteurs politiques, économiques et sociaux.

Afin d'être en mesure de définir les grandes problématiques de ce territoire, la Direction de la planification, du partenariat et de l'information sur le marché du travail d'Emploi-Québec a voulu tracer le portrait de la situation. Les données du recensement de 2006 constituent, bien sûr, une source importante des statistiques contenues dans ce portrait. Toutefois, lorsque les données des recensements de 2001 et de 1996 étaient pertinentes, elles ont été incluses et analysées.

Par ailleurs, les résultats des enquêtes sur les besoins en main-d'œuvre réalisées par Emploi-Québec s'ajoutent et complètent les données des recensements. Ils corroborent les constats et fournissent une vision plus globale et moins factuelle.

Tour à tour, le territoire, la population, la scolarité, les principaux indicateurs du marché du travail, les professions occupées, la précarité des emplois, les déplacements domicile-travail, le revenu, la structure de l'économie, les plus récentes prévisions démographiques de l'ISQ et l'évolution du nombre de prestataires de l'assurance-emploi et de l'assistance-emploi ont fait l'objet d'un examen attentif.

Le portrait se termine par une synthèse de l'analyse et des constats indiqués dans les diverses sections. Les principaux enjeux ainsi que les défis présents et futurs des MRC de Charlevoix-Est et de Charlevoix y sont aussi présentés.

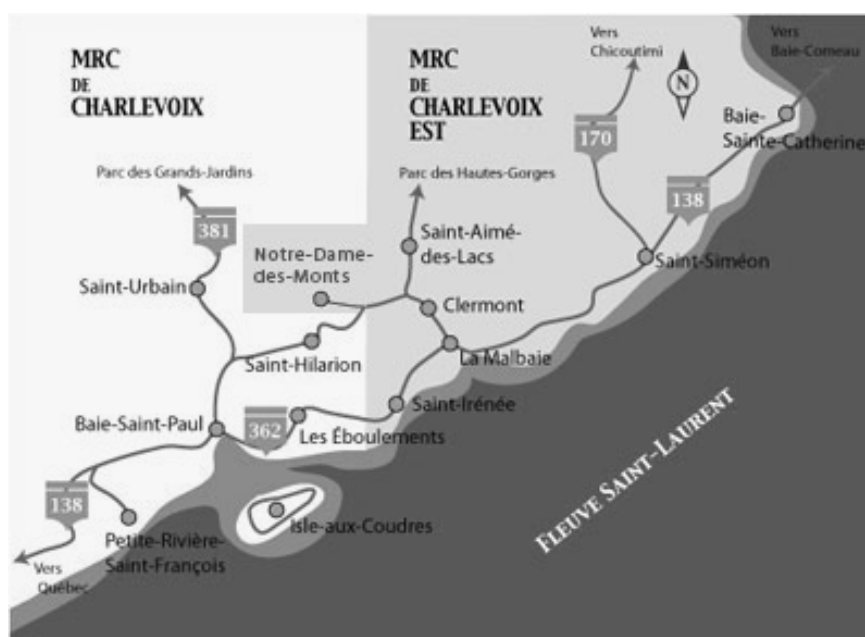
LE TERRITOIRE

Le territoire de Charlevoix est situé à l'extrémité est de la région de la Capitale-Nationale¹ et au sud de la région du Saguenay–Lac-Saint-Jean. Il est divisé en 2 municipalités régionales de comté (MRC) distinctes, soit Charlevoix-Est et Charlevoix, et s'étend sur une superficie de près de 6 175 km², incluant les territoires non organisés (qui occupent environ 3 615 km²). On y trouve compte treize municipalités et trois territoires non organisés (TNO)².

La MRC de Charlevoix-Est est composée des municipalités et des TNO qui suivent : Baie-Sainte-Catherine, Clermont, La Malbaie, Mont-Élie (TNO), Notre-Dame-des-Monts, Sagard (TNO), Saint-Aimé-des-Lacs, Saint-Irénée et Saint-Siméon.

La MRC de Charlevoix regroupe, quant à elle, Baie-Saint-Paul, Lac-Pikauba (TNO), Les Éboulements, L'Isle-aux-Coudres, Petite-Rivière-Saint-François, Saint-Hilarion et Saint-Urbain.

Les services d'Emploi-Québec offerts aux individus et aux entreprises sont assurés à partir de deux centres locaux d'emploi (CLE); un est situé à Baie-Saint-Paul, et l'autre à La Malbaie.



1. La Capitale-Nationale est composée des MRC de Charlevoix, de Charlevoix-Est, de Portneuf, de La Jacques-Cartier, La Côte-de-Beaupré et de l'Île-d'Orléans, ainsi que de la ville de Québec.

2. Ministère des Affaires municipales, des Régions et de l'Occupation du territoire, *Répertoire des municipalités 2009*.

ÉVOLUTION DÉMOGRAPHIQUE

Évolution de la population de 1996 à 2006 selon le territoire

Les données du tableau 1 nous indiquent que l'on dénombrait, au recensement de 2006, 29 562 personnes sur le territoire de Charlevoix. Sa population représentait, en 2006, 4,5 % de la population totale de la région de la Capitale-Nationale, comparativement à 4,9 % dix ans auparavant.

Au cours de cette même période, la population de la MRC de Charlevoix-Est a diminué de près de 540 personnes. La MRC de Charlevoix a connu elle aussi une réduction qui s'élève, dans son cas, à 245 personnes.

À l'échelle des municipalités, seulement trois ont vu leur population s'accroître de 1996 à 2006 : Saint-Aimé-des-Lacs (+176 personnes), Saint-Irénée (+82) et Les Éboulements (+44).

En revanche, La Malbaie (-246 personnes), Clermont (-184), Notre-Dame-des-Monts (-146), Saint-Siméon (-130) et Baie-Saint-Paul (-87) affichent une contraction de leur population par rapport à 1996.

Entre les recensements de 2001 et de 2006, l'évolution de la population a été sensiblement différente pour la MRC de Charlevoix. En effet, cette dernière a connu une très légère hausse de sa population de 0,2 % ou 24 personnes, portant le nombre total de résidents à 13 190. En comparaison, la population de Charlevoix-Est s'est légèrement repliée de 1,5 % ou 252 personnes, pour se fixer à 16 372.

La Malbaie et Baie-Saint-Paul sont, en 2006, les deux municipalités les plus peuplées du territoire, représentant un peu plus 55 % de la population totale.

Sept autres municipalités des deux MRC comptent plus de 1 000 habitants : Clermont (3 041), Saint-Siméon (1 360) et Saint-Aimé-des-Lacs (1 076) dans Charlevoix-Est, et Saint-Urbain (1 448), L'Isle-aux-Coudres (1 296), Les Éboulements (1 264) et Saint-Hilarion (1 191) dans Charlevoix.

Tableau 1
Évolution de la population de 1996 à 2006 dans les
MRC de Charlevoix-Est et de Charlevoix selon la municipalité

Municipalité	1996	2001	2006	1996-2006	2001-2006
				Variation en nombre	
Baie-Sainte-Catherine	295	273	227	-68	-46
Clermont	3 225	3 078	3 041	-184	-37
La Malbaie	9 280	9 203	9 034	-246	-169
Notre-Dame-des-Monts	910	831	764	-146	-67
Sagard	165	160	143	-22	-17
Saint-Aimé-des-Lacs	900	955	1 076	+176	+121
Saint-Irénée	645	672	727	+82	+55
Saint-Siméon	1 490	1 452	1 360	-130	-92
MRC DE CHARLEVOIX-EST	16 910	16 624	16 372	-538	-252
Baie-Saint-Paul	7 375	7 290	7 288	-87	-2
Les Éboulements	1 220	1 249	1 264	+44	+15
L'Isle-aux-Coudres	1 345	1 319	1 296	-49	-23
Petite-Rivière-Saint-François	755	730	703	-52	-27
Saint-Hilarion	1 215	1 148	1 191	-24	+43
Saint-Urbain	1 525	1 430	1 448	-77	+18
MRC DE CHARLEVOIX	13 435	13 166	13 190	-245	+24
TERRITOIRE DE CHARLEVOIX	30 345	29 790	29 562	-783	-228
CAPITALE-NATIONALE	624 790	638 910	661 060	+36 270	+22 150
ENSEMBLE DU QUÉBEC	7 045 085	7 237 479	7 546 135	+501 050	+308 656

Source : Statistique Canada, recensements de 1996, de 2001 et de 2006.

Évolution de la population de 1996 à 2006 selon le sexe, l'âge, la connaissance des langues officielles et le lieu de naissance

L'analyse de la population par sexe nous indique que la répartition est sensiblement la même sur les différents territoires, et ce, peu importe l'année de recensement retenue. En 2006, 49,5 % de la population du territoire de Charlevoix étaient des hommes et 50,5 % des femmes. Dans la région de la Capitale-Nationale, la part d'hommes et de femmes était de 48,3 % et de 51,7 %.

Au regard de l'âge, les données présentées dans le tableau 2a démontrent que la population charlevoisienne est plus âgée que celle de l'ensemble du Québec.

Au cours des dix dernières années, cette situation s'est accentuée. En 1996, la part des personnes âgées de 45 ans et plus sur le territoire de Charlevoix s'élevait à 38,6 %. En 2006, cette proportion a grimpé à 52,9 %, soit une hausse de plus de 14 points de pourcentage.

La région de la Capitale-Nationale ainsi que l'ensemble du Québec n'ont pas été épargnés par le vieillissement de leur population, mais la hausse observée a été moins marquée que celle de Charlevoix. À titre comparatif, la proportion de personnes âgées de 45 ans et plus en 2006 est de 46,3 % pour la région de la Capitale-Nationale et de 43,3 % pour l'ensemble du Québec. Ces proportions affichent des hausses respectives de 10,3 et de 9,1 points par rapport à 1996.

À l'opposé, les moins de 15 ans sont sous-représentés dans la population de Charlevoix. En 2006, ils ne comptaient que pour 13,3 % de la population, comparativement à 14,4 % dans la région de la Capitale-Nationale et de 16,6 % dans la province. En 1996, ces mêmes statistiques s'élevaient respectivement à 17,7 %, à 17,1 % et à 19,5 %.

La part des 25 à 44 ans est aussi nettement plus faible sur le territoire de Charlevoix. Alors que ce groupe représentait 26,9 % de la population totale de la Capitale-Nationale en 2006, leur proportion chutait à 22,6 % sur le territoire de Charlevoix. Là encore, c'est une détérioration sensible par rapport à la statistique de 1996. À ce recensement, 30,5 % de la population totale de Charlevoix était âgée de 25 à 44 ans, soit 7,9 points de pourcentage de plus qu'au recensement de 2006.

Ajoutons que le groupe des 15-64 ans, considéré comme la population potentiellement active, a diminué tant en nombre qu'en proportion. Sur le territoire de Charlevoix, le nombre de personnes de ce groupe a chuté de plus de 500 de 1996 à 2006.

Cette même analyse, réalisée cette fois-ci par municipalité, met en lumière des réalités démographiques différentes. Les municipalités de Baie-Sainte-Catherine et de Saint-Irénée, dans la MRC de Charlevoix-Est, et celle de L'Isle-aux-Coudres, dans la MRC de Charlevoix, vivent avec plus d'intensité le vieillissement de leur population. Elles affichent toutes trois une proportion de personnes âgées de 65 ans nettement plus importante que la moyenne et, en contrepartie, une plus faible représentation de personnes de moins de 15 ans. Ces écarts doivent être pris en compte par les acteurs politiques, économiques et sociaux, car ils exigeront une adaptation dans l'offre de services offerts à la population et dans les moyens retenus pour les assurer.

En 2006, 14,6 % de la population de Charlevoix connaissait à la fois la langue française et anglaise. Cette proportion, plus faible que celle qui est observée dans la région de la Capitale-Nationale et dans l'ensemble du Québec, s'est légèrement améliorée par rapport à la statistique du recensement de 2001.

Les personnes immigrantes sont peu présentes sur le territoire de Charlevoix. Bien que leur proportion ait augmenté, à peine un peu plus de 1 % de la population de Charlevoix en 2006 étaient des personnes immigrantes. Dans la région de la Capitale-Nationale et dans l'ensemble du Québec, cette même proportion s'élevait à 3,8 % et à 11,3 %.

Tableau 2a
Évolution de la proportion de la population de 1996 à 2006 selon le sexe, l'âge, la connaissance des langues officielles et le lieu de naissance

	MRC de Charlevoix-Est			MRC de Charlevoix			Territoire de Charlevoix			Capitale-Nationale			Ensemble du Québec		
	1996	2001	2006	1996	2001	2006	1996	2001	2006	1996	2001	2006	1996	2001	2006
Population totale	16 755	16 625	16 370	13 155	13 165	13 190	29 910	29 790	29 560	624 790	638 910	661 060	7 045 085	7 237 480	7 546 135
	SEXE (%)														
Hommes	49,6	49,6	49,6	50,4	49,4	49,4	49,9	49,5	49,5	48,4	48,2	48,3	49,1	48,8	48,9
Femmes	50,4	50,4	50,5	49,6	50,6	50,6	50,1	50,5	50,5	51,6	51,8	51,7	50,9	51,2	51,1
	ÂGE (%)														
0-14 ans	17,9	15,3	13,6	17,3	14,6	12,9	17,7	15,0	13,3	17,1	15,5	14,4	19,5	17,8	16,6
15-64 ans	69,3	69,0	68,7	68,8	68,3	67,6	69,0	68,7	68,2	71,2	70,3	70,0	69,4	68,9	69,1
15-24 ans	13,8	13,1	11,5	12,3	12,0	11,2	13,1	12,6	11,4	13,8	13,3	12,4	13,4	13,1	12,6
25-34 ans	13,2	10,6	10,2	12,4	9,5	9,0	12,8	10,1	9,7	15,3	12,6	12,9	15,4	12,7	12,7
35-44 ans	17,7	16,5	13,3	17,7	15,7	12,5	17,7	16,1	12,9	17,7	16,7	14,0	17,5	17,2	14,9
45 ans et plus	37,4	44,5	50,4	40,3	48,1	54,5	38,6	47,0	52,9	36,0	41,9	46,3	34,2	39,1	43,3
45-54 ans	14,4	16,8	18,2	15,5	17,7	18,0	14,9	17,2	18,1	14,8	16,3	16,8	13,8	15,3	16,3
55-64 ans	10,2	11,9	15,5	10,9	13,4	16,9	10,5	12,6	16,1	9,5	11,3	13,8	9,2	10,5	12,6
65 ans et plus	12,7	15,7	17,8	13,9	17,1	19,6	13,2	16,3	18,6	11,7	14,2	15,6	11,2	13,3	14,3
	CONNAISSANCE DES LANGUES OFFICIELLES (%)														
Anglais et français	11,1	14,6	15,6	11,9	12,3	13,5	11,5	13,6	14,6	29,1	30,1	31,5	37,8	37,2	40,0
	LIEU DE NAISSANCE (%)														
Population immigrante	0,9	0,9	1,3	0,3	0,6	0,9	0,6	0,8	1,2	2,6	2,9	3,8	9,4	9,8	11,3

Source : Statistique Canada, recensements de 1996, de 2001 et de 2006.

Tableau 2b
Évolution de la population de 1996 à 2006 selon le sexe, l'âge, la connaissance des langues officielles et le lieu de naissance

	MRC de Charlevoix-Est			MRC de Charlevoix			Territoire de Charlevoix			Capitale-Nationale			Ensemble du Québec		
	1996	2001	2006	1996	2001	2006	1996	2001	2006	1996	2001	2006	1996	2001	2006
Population totale	16 755	16 625	16 370	13 155	13 165	13 190	29 910	29 790	29 560	624 790	638 910	661 060	7 045 085	7 237 480	7 546 135
	SEXE														
Hommes	8 310	8 245	8 115	6 625	6 500	6 515	14 935	14 745	14 625	302 605	307 870	319 315	3 458 240	3 532 845	3 687 695
Femmes	8 445	8 380	8 260	6 530	6 665	6 675	14 975	15 045	14 935	322 180	331 050	341 740	3 586 840	3 704 635	3 858 435
	ÂGE														
0-14 ans	3 005	2 550	2 225	2 280	1 925	1 695	5 285	4 475	3 920	106 870	99 170	95 130	1 371 615	1 291 585	1 252 505
15-64 ans	11 605	11 465	11 240	9 045	8 990	8 915	20 650	20 455	20 155	444 620	448 890	462 580	4 886 095	4 986 080	5 213 335
15-24 ans	2 305	2 175	1 880	1 615	1 580	1 480	3 920	3 755	3 360	86 445	84 840	82 220	945 385	949 480	947 175
25-34 ans	2 205	1 765	1 675	1 630	1 255	1 185	3 835	3 020	2 860	95 870	80 325	85 610	1 086 645	921 780	960 195
35-44 ans	2 970	2 745	2 170	2 325	2 065	1 645	5 295	4 810	3 815	110 495	107 005	92 220	1 234 655	1 243 975	1 121 415
45 ans et plus	6 260	7 390	8 435	5 300	6 335	7 195	11 560	13 725	15 630	225 115	267 565	305 880	2 407 075	2 830 655	3 264 835
45-54 ans	2 415	2 795	2 975	2 045	2 330	2 375	4 460	5 125	5 350	92 490	104 260	111 090	972 150	1 109 945	1 232 125
55-64 ans	1 710	1 985	2 540	1 430	1 760	2 230	3 140	3 745	4 770	59 320	72 460	91 440	647 560	760 900	952 425
65 ans et plus	2 135	2 610	2 920	1 825	2 245	2 590	3 960	4 855	5 510	73 305	90 845	103 350	787 365	959 810	1 080 285
	CONNAISSANCE DES LANGUES OFFICIELLES														
Anglais et français	1 865	2 435	2 550	1 565	1 615	1 775	3 430	4 050	4 325	181 710	192 555	208 270	2 660 590	2 692 025	3 017 860
	LIEU DE NAISSANCE														
Population immigrante	145	150	220	40	85	125	190	235	345	16 500	18 670	25 165	664 495	706 965	851 555

Source : Statistique Canada, recensements de 1996, de 2001 et de 2006.

Statut des générations de la population âgée de 15 ans et plus en 2006 selon le territoire

Les statistiques du tableau 3 apportent un élément nouveau dans l'analyse de la répartition des personnes immigrantes sur l'ensemble du territoire. Ainsi, les résultats détaillés pour chacune des municipalités indiquent que plus de 98 % des personnes âgées de 15 ans et plus des MRC de Charlevoix-Est et de Charlevoix sont nées au Canada de parents nés au Canada³. Dans la région de la Capitale-Nationale, cette statistique est de 93,5 % en comparaison de 79,9 % dans l'ensemble du Québec.

Les personnes de la première génération sont celles qui sont, ou qui ont déjà été, des immigrants reçus au Canada⁴. Les personnes nées au Canada dont au moins l'un des parents est né au Canada font partie de la deuxième génération⁵.

Les personnes de première et de deuxième génération comptent, au total, pour un peu plus de 1,5 % de la population des MRC de Charlevoix-Est et de Charlevoix. Dans la région de la Capitale-Nationale et dans l'ensemble du Québec, cette proportion s'établit respectivement à 6,6 % et à 20,1 %. Ajoutons qu'à l'échelle municipale, ces personnes se retrouvent à Clermont (1,4 %), à La Malbaie (2,3 %), à Saint-Irénée (1,4 %), à Baie-Saint-Paul (1,5 %), aux Éboulements (2,7 %) et à L'Isle-aux-Coudres (1,8 %).

Tableau 3
Statut des générations de la population âgée de 15 ans et plus en 2006 dans les MRC de Charlevoix-Est et de Charlevoix selon les municipalités

Municipalité	1 ^{re} génération	2 ^e génération	3 ^e génération ou plus
Baie-Sainte-Catherine	–	–	100,0
Clermont	–	1,4	98,6
La Malbaie	1,8	0,5	97,7
Notre-Dame-des-Monts	–	–	100,0
Sagard	–	–	100,0
Saint-Aimé-des-Lacs	–	–	100,0
Saint-Irénée	–	1,4	98,6
Saint-Siméon	–	0,9	99,1
MRC de Charlevoix-Est	1,0	0,7	98,3
Baie-Saint-Paul	1,0	0,5	98,5
Les Éboulements	1,8	0,9	97,3
L'Isle-aux-Coudres	0,9	0,9	98,3
Petite-Rivière-Saint-François	–	–	100,0
Saint-Hilarion	–	–	100,0
Saint-Urbain	–	–	100,0
MRC de Charlevoix	0,9	0,6	98,5
Territoire de Charlevoix	1,0	0,6	98,4
Capitale-Nationale	4,4	2,2	93,5
Ensemble du Québec	13,6	6,5	79,9

Source : Statistique Canada, recensement 2006.

Scolarité de la population de 15 ans et plus en 2006 dans les municipalités des MRC de Charlevoix-Est et de Charlevoix selon le sexe

Selon les données recueillies au recensement de 2006, il est possible de brosser un portrait de la scolarité des hommes et des femmes qui habitent sur le territoire de Charlevoix. La lecture du tableau 4 nous indique que le niveau de scolarité varie sensiblement selon le territoire et qu'il est aussi plus faible dans les MRC de Charlevoix-Est et de Charlevoix que dans l'ensemble de la région.

En général, 32,5 % des personnes de la MRC de Charlevoix-Est n'ont pas de diplôme; cette proportion est légèrement plus élevée chez les femmes (34,8 %) que chez les hommes (30,1 %). Les municipalités de Baie-Sainte-Catherine, de Notre-Dame-des-Monts, de Sagard et de Saint-Siméon affichent même une proportion plus élevée d'hommes et de femmes sans diplôme.

3. Toutefois, leurs grands-parents peuvent être nés au Canada ou à l'extérieur du Canada.

4. Sont également incluses dans la première génération un petit nombre de personnes nées à l'extérieur du Canada de parents qui sont citoyens canadiens de naissance.

5. Statistique Canada, Dictionnaire du Recensement de 2006.

Alors que 43,7 % de la population est titulaire d'un diplôme d'études secondaires ou professionnelles, on note un écart important selon le sexe. En effet, près de 50 % des hommes de la MRC de Charlevoix-Est ont obtenu ce type de diplôme, en comparaison de 38,7 %, chez les femmes.

Enfin, moins du quart de la population a une scolarité supérieure au diplôme d'études secondaires; 26,6 % des femmes de la MRC de Charlevoix-Est sont titulaires d'un diplôme d'études collégiales ou universitaires, comparativement à 20,9 % chez les hommes.

La proportion de personnes sans diplôme est sensiblement la même dans la MRC de Charlevoix que dans celle de Charlevoix-Est; celle-ci s'élève à 32,7 %. Les municipalités de L'Isle-aux-Coudres, de Saint-Hilarion et de Petite-Rivière-Saint-François affichent toutes trois une plus grande proportion de personnes sans diplôme. À l'opposé, celle de Baie-Saint-Paul présente la plus faible proportion de personnes sans diplôme.

Au total, 39,0 % des personnes sont titulaires d'un diplôme d'études secondaires ou professionnelles; les hommes obtiennent une proportion de 44,1 % et les femmes de 34 %. Enfin, un peu plus de 28 % de la population de cette MRC a obtenu un diplôme d'études collégiales ou universitaires. Cette statistique, différenciée par sexe, est de 32,4 % chez les femmes et de 24,0 % chez les hommes.

Pour la région de la Capitale-Nationale, la proportion de personnes n'ayant pas de diplôme s'établit à 19,1 %, et près de 43 % de la population de 15 ans et plus ont un diplôme d'études collégiales ou universitaires.

Tableau 4
Scolarité de la population de 15 ans et plus en 2006 dans les municipalités des
MRC de Charlevoix-Est et de Charlevoix selon le sexe

Municipalité	Nombre	Sans diplôme (%)	Diplôme d'études secondaires ou professionnelles (%)	Diplôme d'études collégiales (%)	Diplôme d'études universitaires (%)
Baie-Sainte-Catherine	200	50,0	37,5	10,0	7,5
Homme	100	45,0	40,0	10,0	–
Femme	95	52,6	36,8	–	–
Clermont	2 585	29,6	44,5	15,5	10,6
Homme	1 260	27,8	47,2	17,5	7,9
Femme	1 330	31,2	42,1	13,5	13,2
La Malbaie	7 550	29,9	45,0	12,4	12,8
Homme	3 735	27,7	51,0	10,4	11,0
Femme	3 820	32,1	38,9	14,3	14,7
Notre-Dame-des-Monts	665	39,8	38,3	10,5	11,3
Homme	345	36,2	43,5	8,7	13,0
Femme	315	44,4	33,3	12,7	9,5
Sagard	115	65,2	26,1	0,0	0,0
Homme	50	70,0	20,0	–	–
Femme	65	53,8	30,8	–	–
Saint-Aimé-des-Lacs	910	31,9	48,9	12,6	5,5
Homme	465	26,9	55,9	11,8	5,4
Femme	445	36,0	41,6	14,6	6,7
Saint-Irénée	705	28,4	37,6	16,3	17,7
Homme	360	23,6	44,4	22,2	8,3
Femme	350	32,9	30,0	10,0	27,1
Saint-Siméon	1 140	47,8	39,0	7,5	4,8
Homme	570	46,5	43,0	7,9	1,8
Femme	570	50,0	36,0	7,0	7,9
MRC DE CHARLEVOIX-EST	13 945	32,5	43,7	12,5	11,3
Homme	6 920	30,1	48,9	11,9	9,0
Femme	7 025	34,8	38,7	13,0	13,6
Baie-Saint-Paul	6 075	28,6	37,5	16,8	17,0
Homme	2 910	29,9	42,1	13,9	14,2
Femme	3 160	27,5	33,4	19,3	19,6
Les Éboulements	1 100	33,6	33,6	15,5	17,3
Homme	555	30,7	38,6	14,9	15,8
Femme	620	35,5	29,0	15,9	18,7
L'Isle-aux-Coudres	1 170	43,2	43,6	8,1	4,7
Homme	555	35,1	45,9	10,8	6,3
Femme	620	49,2	40,3	5,6	3,2
Petite-Rivière-Saint-François	600	39,2	36,7	10,8	14,2
Homme	295	27,1	50,8	10,2	10,2
Femme	300	50,0	23,3	11,7	15,0
Saint-Hilarion	990	39,4	42,4	12,1	5,1
Homme	525	41,0	44,8	8,6	3,8
Femme	465	37,6	38,7	16,1	6,5
Saint-Urbain	1 260	33,3	44,8	13,1	7,9
Homme	645	31,8	55,0	7,8	5,4
Femme	610	36,1	35,2	18,0	9,8
MRC DE CHARLEVOIX	11 200	32,7	39,0	14,6	13,6
Homme	5 505	31,6	44,1	12,4	11,6
Femme	5 695	33,7	34,0	16,9	15,5
TERRITOIRE DE CHARLEVOIX	25 145	32,6	41,6	13,4	12,3
Homme	12 425	30,8	46,8	12,1	10,2
Femme	12 720	34,3	36,5	14,7	14,4
CAPITALE-NATIONALE	554 600	19,1	37,9	18,5	24,4
Homme	266 820	18,3	40,1	16,9	24,6
Femme	287 780	19,9	35,9	20,0	24,3
ENSEMBLE DU QUÉBEC	6 184 490	25,0	37,6	16,0	21,4
Homme	3 007 830	24,9	39,8	14,6	20,7
Femme	3 176 660	25,1	35,5	17,5	22,0

Source : Statistique Canada, recensement de 2006.

Évolution du solde migratoire selon le territoire

Les données du tableau 5 proviennent de travaux de l'ISQ. À partir du Fichier d'inscriptions des personnes assurées (FIPA) de la Régie de l'assurance maladie du Québec, l'ISQ réalise, chaque année, un bilan des mouvements de population sur le territoire.

Le tableau indique donc les entrées et les sorties nettes de personnes pour les MRC de Charlevoix-Est et de Charlevoix selon différents groupes d'âge. Ainsi, la MRC de Charlevoix-Est affiche depuis cinq années consécutives une sortie nette de résidents. D'année en année, le groupe des 20-24 ans est celui qui enregistre le plus grand nombre de départs, mais ceux-ci peuvent être attribuables, en grande majorité, à la poursuite d'études à l'extérieur du territoire. Les personnes âgées de 25 à 39 ans présentent aussi un solde négatif.

La réalité est légèrement différente pour la MRC de Charlevoix. En 2006-2007 ainsi qu'en 2007-2008, cette MRC a bénéficié d'un apport de résidents, pour une bonne part des personnes âgées de 55 ans et plus. À l'inverse, trois groupes d'âge ont enregistré des départs au cours de l'année 2007-2008 : les 15-19 ans, les 20-24 ans et les 30-34 ans.

La faible natalité, le départ de personnes en âge de travailler ainsi que l'arrivée de personnes plus âgées sont des éléments qui accentuent le vieillissement de la population dans ces deux territoires.

Tableau 5
Évolution du solde migratoire de 2001 à 2008 dans les
MRC de Charlevoix-Est et de Charlevoix selon le groupe d'âge

MRC	2001-2002	2002-2003	2003-2004	2004-2005	2005-2006	2006-2007	2007-2008
0-14 ans	-15	8	-11	-8	-16	14	-3
15-19 ans	-11	-9	-8	-16	-23	-19	-8
20-24 ans	-48	-35	-52	-54	-57	-29	-64
25-29 ans	1	0	-47	-22	-18	-13	-6
30-34 ans	-3	-21	-11	-3	-7	-2	-9
35-39 ans	-8	9	-4	6	-11	-12	-10
40-44 ans	-9	2	-9	-9	-16	-4	1
45-49 ans	12	4	12	4	-5	7	3
50-54 ans	26	11	-7	6	1	3	3
55-59 ans	12	18	7	-3	2	9	10
60-64 ans	14	12	-3	16	-5	3	4
65 ans et plus	0	9	2	0	-14	-14	-23
CHARLEVOIX-EST	-29	8	-130	-82	-169	-56	-102
0-14 ans	34	-16	-2	-5	-12	-6	1
15-19 ans	-10	-17	-15	-11	-12	1	-11
20-24 ans	-45	-39	-43	-33	-38	-27	-10
25-29 ans	-4	-24	-29	-21	4	-13	1
30-34 ans	-6	-2	2	2	-6	-11	-12
35-39 ans	11	-7	4	4	-1	5	8
40-44 ans	9	8	-10	2	1	11	4
45-49 ans	10	17	-9	8	0	12	7
50-54 ans	-1	10	24	4	7	30	4
55-59 ans	15	18	31	7	6	16	21
60-64 ans	9	0	14	3	17	27	14
65 ans et plus	4	-12	5	3	14	12	11
CHARLEVOIX	26	-63	-28	-37	-20	57	38

Source : Institut de la statistique du Québec, migrations intraprovinciales.

Prévisions démographiques de l'Institut de la statistique du Québec, scénario de 2009

L'ISQ a diffusé récemment ses plus récentes prévisions démographiques selon les MRC valables pour la période allant de 2006 à 2031. Celles-ci permettent de bonifier l'analyse la population des MRC de Charlevoix-Est et de Charlevoix. Nous avons décidé de porter notre regard sur un horizon d'une décennie.

La répartition de la population selon le sexe connaîtra peu de variations sur les différents territoires, et ce, peu importe l'année retenue. En 2006, 49,5 % de la population du territoire de Charlevoix étaient des hommes et 50,5 % des femmes. En 2016, ces mêmes statistiques seront de 49,8 % et 50,2 %.

La population totale du territoire de Charlevoix pourrait connaître une réduction de 3,4 % au cours de la période 2006-2016. Toutefois, la lecture selon le groupe d'âge nous indique des situations qui diffèrent grandement.

Les données des tableaux 2a et 2b nous révélaient que le territoire de Charlevoix avait connu au cours des dix dernières années un vieillissement de sa population. Or, selon les données projetées par l'ISQ, cette tendance perdure. En 1996, la part des personnes âgées de 45 ans et plus sur le territoire de Charlevoix était de 38,6 %. En 2006, cette proportion a grimpé à 52,9 %, et elle pourrait même atteindre 59,0 % en 2016. En termes absolus, le nombre de personnes de 45 ans et plus connaîtra une hausse de plus de 1 200 de 2006 à 2016.

Au même moment, la région de la Capitale-Nationale connaîtra aussi un vieillissement de sa population; celui-ci sera cependant plus modéré que sur le territoire de Charlevoix. En 2016, la proportion de personnes âgées de 45 ans et plus pourrait atteindre 49,2 % dans la région de la Capitale-Nationale, soit un écart de près de 10 points de pourcentage avec la statistique prévue pour Charlevoix.

La part des moins de 15 ans ne cessera de diminuer sur le territoire de Charlevoix. Leur proportion variera de 13,3 % à 12,2 % sur cet horizon de dix ans, soit une diminution de près de 450 jeunes.

Les 15 à 64 ans, considérés comme la population potentiellement active, varieront aussi à la baisse, et ce, tant en nombre qu'en proportion. Ce groupe comptera en 2016 pour 61,5 % de la population de Charlevoix, comparativement à 68,2 % en 2006. En nombre, les 15 à 64 ans pourraient diminuer de près de 2 600 personnes d'ici à 2016 sur le territoire de Charlevoix.

En revanche, la part des personnes âgées de 65 ans et plus fera un bond de 7,7 points de pourcentage de 2006 à 2016 sur le territoire, soit une hausse de près de 2 000 individus.

Tableau 6a
Évolution de la proportion de la population de 2006 à 2016 selon le sexe et l'âge

	MRC de Charlevoix-Est			MRC de Charlevoix			Territoire de Charlevoix			Capitale-Nationale			Ensemble du Québec		
	2006	2011	2016	2006	2011	2016	2006	2011	2016	2006	2011	2016	2006	2011	2016
Population totale	16 370	15 873	15 410	13 190	13 127	13 132	29 560	29 000	28 542	661 060	692 790	712 436	7 546 135	7 946 837	8 227 004
	SEXE (%)														
Hommes	49,6	50,1	50,1	49,4	50,2	50,4	49,5	50,2	50,2	48,3	49,1	49,2	48,9	49,6	49,7
Femmes	50,5	49,9	49,9	50,6	49,8	49,6	50,5	49,8	49,8	51,7	50,9	50,8	51,1	50,4	50,3
	ÂGE (%)														
0-14 ans	13,6	13,0	12,4	12,9	11,7	12,0	13,3	12,4	12,2	14,4	13,6	14,0	16,6	15,6	15,7
15-64 ans	68,7	66,4	62,5	67,6	65,2	60,3	68,2	65,9	61,5	70,0	68,8	65,6	69,1	68,6	66,2
15-24 ans	11,5	10,2	8,9	11,2	10,0	8,2	11,4	10,1	8,6	12,4	11,9	10,7	12,6	12,5	11,4
25-34 ans	10,2	11,1	9,8	9,0	9,8	9,4	9,7	10,5	9,6	12,9	14,2	13,1	12,7	13,6	13,0
35-44 ans	13,3	10,6	11,2	12,5	10,1	9,9	12,9	10,4	10,6	14,0	12,1	12,9	14,9	13,1	13,4
45 ans et plus	50,4	55,1	57,7	54,5	58,5	60,6	52,9	56,6	59,0	46,3	48,1	49,2	43,3	45,3	46,5
45-54 ans	18,2	16,9	13,7	18,0	16,9	13,4	18,1	16,9	13,6	16,8	15,9	13,5	16,3	16,0	14,0
55-64 ans	15,5	17,6	18,9	16,9	18,5	19,5	16,1	18,0	19,2	13,8	14,7	15,3	12,6	13,5	14,4
65 ans et plus	17,8	20,6	25,1	19,6	23,1	27,7	18,6	21,7	26,3	15,6	19,0	20,5	14,3	15,8	18,1

Sources : 2006, données du recensement de Statistique Canada; 2011 et 2016, prévisions démographiques des MRC du Québec, 2006-2031.

Tableau 6b
Évolution de la population de 2006 à 2016 selon le sexe et l'âge

	MRC de Charlevoix-Est			MRC de Charlevoix			Territoire de Charlevoix			Capitale-Nationale			Ensemble du Québec		
	2006	2011	2016	2006	2011	2016	2006	2011	2016	2006	2011	2016	2006	2011	2016
Population totale	16 370	15 873	15 410	13 190	13 127	13 132	29 560	29 000	28 542	661 060	692 790	712 436	7 546 135	7 946 837	8 227 004
	SEXE														
Hommes	8 115	7 960	7 724	6 515	6 595	6 614	14 630	14 555	14 338	319 315	340 098	350 509	3 687 695	3 941 211	4 086 648
Femmes	8 260	7 913	7 686	6 675	6 532	6 518	14 935	14 445	14 204	341 740	352 692	361 927	3 858 435	7 005 626	4 140 356
	ÂGE														
0-14 ans	2 225	2 058	1 908	1 695	1 533	1 570	3 920	3 591	3 478	95 130	94 343	99 456	1 252 505	1 237 877	1 293 677
15-64 ans	11 240	10 540	9 638	8 915	8 565	7 924	20 155	19 105	17 562	462 580	476 647	467 038	5 213 335	5 455 123	5 445 368
15-24 ans	1 880	1 613	1 374	1 480	1 310	1 075	3 360	2 923	2 449	82 220	82 414	76 457	947 175	992 224	935 815
25-34 ans	1 675	1 763	1 517	1 185	1 286	1 230	2 860	3 049	2 747	85 610	98 450	93 634	960 195	1 077 211	1 069 674
35-44 ans	2 170	1 690	1 720	1 645	1 321	1 300	3 815	3 011	3 020	92 220	84 051	92 087	1 121 415	1 039 013	1 098 936
45 ans et plus	8 435	8 749	8 891	7 195	7 677	7 960	15 630	16 426	16 851	305 880	333 532	350 802	3 264 835	3 600 512	3 828 902
45-54 ans	2 975	2 685	2 114	2 375	2 220	1 758	5 350	4 905	3 872	111 090	109 990	96 128	1 232 125	1 273 006	1 155 336
55-64 ans	2 540	2 789	2 913	2 230	2 428	2 564	4 770	5 217	5 477	91 440	101 742	108 732	952 425	1 076 669	1 185 607
65 ans et plus	2 920	3 275	3 864	2 590	3 029	3 638	5 510	6 304	7 502	103 350	131 800	145 942	1 080 285	1 253 837	1 487 959

Sources : 2006, données du recensement de Statistique Canada; 2011 et 2016, prévisions démographiques des MRC du Québec, 2006-2031.

ÉVOLUTION DES INDICATEURS DU MARCHÉ DU TRAVAIL

Évolution du taux d'activité, du taux d'emploi et du taux de chômage de 2001 à 2006 dans les MRC de Charlevoix-Est et de Charlevoix selon les municipalités

Le tableau 7 dresse un portrait des grands indicateurs du marché du travail pour le territoire de Charlevoix. Bien que l'on observe une belle progression de ces taux au fil des ans, l'écart entre ces statistiques et celles de la région de la Capitale-Nationale, ainsi que de l'ensemble du Québec, demeure important.

Lorsque les personnes estiment que leurs chances sont bonnes de décrocher un travail, elles sont généralement nombreuses à entreprendre des démarches en ce sens. C'est la raison pour laquelle on dit que le taux d'activité est un indicateur de la confiance des travailleurs à l'égard du marché du travail. C'est donc le rapport entre les personnes en emploi et celles qui sont à la recherche d'un emploi sur l'ensemble de la population de 15 ans et plus.

Le taux d'emploi quantifie le bassin d'emplois sur le territoire. C'est le rapport entre les personnes qui ont un emploi sur l'ensemble de la population de 15 ans et plus.

Le taux de chômage mesure, quant à lui, la proportion de personnes à la recherche d'un emploi dans la région. C'est le rapport entre les personnes à la recherche d'un emploi et celles qui sont en emploi ou à la recherche d'un emploi.

Au recensement de 2001, les taux d'activité, d'emploi et de chômage s'élevaient respectivement à 56,2 %, à 48,0 % et à 14,5 % sur le territoire de Charlevoix, comparativement à 63,7 %, à 58,8 % et à 7,6 % pour la région de la Capitale-Nationale. Cinq ans plus tard, ces mêmes statistiques ont connu une progression intéressante pour le territoire de Charlevoix et se fixaient à 58,0 %, à 52,5 % et à 10,3 %, alors que dans la région de la Capitale-Nationale, elles atteignaient 65,4 %, 62,1 % et 5,1 %.

Toutefois, lorsqu'on s'attarde au nombre de personnes âgées de 15 ans et plus dans la MRC de Charlevoix-Est, on remarque que celui-ci a peu varié en 2001 et 2006. Ainsi, l'amélioration du taux d'emploi enregistré au cours de cette période peut être attribuable, en grande partie, aux gains d'emplois combinés à la relative stabilité de la population âgée de 15 ans et plus.

Malgré une réduction marquée de 4,2 points de pourcentage de 2001 à 2006, le taux de chômage de Charlevoix est deux fois supérieur à celui de la région de la Capitale-Nationale. Cette donnée doit cependant être nuancée par la période de référence du recensement. Au mois de mai, certains secteurs importants en ce qui touche les emplois (dont celui de l'hébergement et de la restauration) fonctionnent au ralenti en attendant le début de la saison touristique estivale.

Peu importe la MRC, les différents indicateurs varient beaucoup selon la municipalité. Dans celle de Charlevoix-Est, trois municipalités se distinguent et obtiennent des taux d'activité, d'emploi et de chômage qui sont plus favorables que ceux qui sont observés dans les autres municipalités de la même MRC : Saint-Irénée, La Malbaie et Clermont. Les municipalités de Baie-Saint-Paul et de Saint-Hilarion, dans la MRC de Charlevoix, sont dans la même situation.

À l'opposé, d'autres municipalités affichent des taux moins enviables. Ainsi, Saint-Siméon, Sagard et L'Isle-aux-Coudres ont des taux d'emploi et d'activité nettement sous la moyenne, et un taux de chômage plus élevé.

Tableau 7
Évolution des principaux indicateurs du marché du travail de 2001 à 2006 dans les MRC de Charlevoix-Est et de Charlevoix selon les municipalités

Municipalité	Taux d'activité		Taux d'emploi		Taux de chômage	
	2001	2006	2001	2006	2001	2006
Baie-Sainte-Catherine	44,0	55,0	40,0	47,5	13,6	13,6
Clermont	56,9	60,0	50,5	53,8	11,3	10,0
La Malbaie	56,5	60,2	47,3	54,5	16,3	9,5
Notre-Dame-des-Monts	51,8	57,9	47,5	55,6	8,2	5,2
Sagard	50,0	52,2	30,8	34,8	38,5	25,0
Saint-Aimé-des-Lacs	57,4	56,6	43,2	50,0	24,7	10,7
Saint-Irénée	59,7	60,3	53,8	56,7	8,5	5,9
Saint-Siméon	48,5	51,1	36,0	38,8	26,7	23,3
MRC de Charlevoix-Est	55,3	58,8	46,5	52,6	15,9	10,6
Baie-Saint-Paul	59,2	59,3	53,9	54,8	8,9	7,6
Les Éboulements	54,5	46,8	50,3	40,0	6,7	14,6
L'Isle-aux-Coudres	52,9	55,1	45,7	45,3	13,6	17,1
Petite-Rivière-Saint-François	56,5	50,0	41,1	43,3	27,1	13,3
Saint-Hilarion	52,4	61,1	46,6	56,1	11,0	7,4
Saint-Urbain	58,4	56,2	44,5	49,0	23,8	13,5
MRC de Charlevoix	57,2	57,0	50,0	51,2	12,9	10,1
Territoire de Charlevoix	56,2	58,0	48,0	52,5	14,5	10,3
Région de la Capitale-Nationale	63,7	65,4	58,8	62,1	7,6	5,1
Ensemble du Québec	64,2	64,9	58,9	60,4	8,2	7,0

Source : Statistique Canada, recensements de 2001 et de 2006.

Évolution du taux d'activité, du taux d'emploi et du taux de chômage de 2001 à 2006 dans les MRC de Charlevoix-Est et de Charlevoix selon le sexe et l'âge

À la lecture du tableau 8, on perçoit une amélioration des principaux indicateurs du marché du travail, et ce, pour la plupart des territoires présentés et les variables retenues.

On dénote cependant des différences marquées selon le territoire. Ainsi, dans la MRC de Charlevoix-Est, on observe une augmentation importante du taux d'emploi ainsi qu'une réduction tout aussi importante du taux de chômage, et ce, tant chez les hommes que chez les femmes. Dans la MRC de Charlevoix, les hommes ont davantage profité de l'embellie économique entre les recensements de 2001 et de 2006. Leur taux d'emploi s'est apprécié de 2,6 points de pourcentage, et leur taux de chômage affiche un repli de 4,2 points. En revanche, les taux d'emploi et d'activité féminins dans cette MRC présentent, en 2006, un léger recul par rapport à celui de 2001.

Pour ce qui est du groupe d'âge, les différences territoriales demeurent. En effet, les indicateurs du marché du travail dans la région de la Capitale-Nationale et dans l'ensemble du Québec sont préférables à ceux du territoire de Charlevoix, et ce, pour les trois groupes d'âge retenus.

On ne peut passer sous silence les gains plus qu'enviables dans le groupe des 15-24 ans de la MRC de Charlevoix-Est. Bien que leurs principaux indicateurs soient en deçà de ceux qui sont observés dans les autres territoires, ils ont connu, chez les jeunes de Charlevoix-Est, une amélioration notable. Entre les recensements de 2001 et de 2006, leur taux d'emploi a varié de 34,9 % à 45,9 %, alors que leur taux de chômage a fléchi de 29,9 % à 16,5 %. Cette amélioration peut être attribuable à la réduction du nombre de personnes âgées de 15 à 24 ans entre les deux recensements.

Dans la MRC de Charlevoix, le taux d'activité et le taux d'emploi dans le groupe des 15-24 ans se sont appréciés de 6,7 et de 7,8 points de pourcentage de 2001 à 2006, pour atteindre 58,6 % et 51,2 %. Le taux de chômage a varié de 16,5 % à 14,8 %.

Dans le groupe des 25-54 ans, la plupart des indicateurs du marché du travail se sont améliorés. Néanmoins, il faut apporter une nuance à cette progression, soit la réduction de la population de ce groupe d'âge. Cette variable est un élément important dans le calcul d'indicateurs du marché du travail.

De 2001 à 2006, le nombre de personnes de 55 à 64 ans s'est accru considérablement, et ce, tant dans la MRC de Charlevoix-Est que dans celle de Charlevoix. C'est en fait la situation appréhendée par le prochain départ à la retraite des baby-boomers. Tous les grands indicateurs du marché du travail de ce groupe d'âge de la MRC de Charlevoix-Est ont connu une belle amélioration et s'approchent des statistiques obtenues dans la région de la Capitale-Nationale. Dans la MRC de Charlevoix, on observe également une belle progression, mais l'écart entre les taux observés pour ce territoire et l'ensemble de la Capitale-Nationale est demeuré.

Tableau 8
Évolution du taux d'activité, du taux d'emploi et du taux de chômage de 2001 à 2006 dans les MRC de Charlevoix-Est et de Charlevoix selon le sexe et l'âge

	MRC de Charlevoix-Est		MRC de Charlevoix		TOTAL Charlevoix		Capitale-Nationale		Ensemble du Québec	
	2001	2006	2001	2006	2001	2006	2001	2006	2001	2006
SEXE										
Hommes										
Population de 15 ans et plus	6 830	6 915	5 350	5 505	12 180	12 420	253 275	266 820	2 831 445	3 007 830
Population active	4 310	4 535	3 345	3 450	7 655	7 985	177 740	189 090	2 012 340	2 124 040
Personnes occupées	3 500	4 010	2 850	3 075	6 350	7 085	163 545	178 710	1 837 950	1 967 185
Chômeurs	815	525	505	375	1 320	900	14 195	10 380	174 390	156 855
Taux d'activité (%)	63,1	65,6	62,5	62,7	62,8	64,3	70,2	70,9	71,1	70,6
Taux d'emploi (%)	51,2	58,0	53,3	55,9	52,1	57,0	64,6	67,0	64,9	65,4
Taux de chômage (%)	18,9	11,6	15,1	10,9	17,2	11,3	8,0	5,5	8,7	7,4
Femmes										
Population de 15 ans et plus	7 005	7 205	5 435	5 695	12 440	12 720	275 850	287 785	3 000 910	3 176 660
Population active	3 340	3 660	2 820	2 930	6 160	6 590	159 260	173 855	1 730 145	1 891 160
Personnes occupées	2 935	3 325	2 545	2 655	5 480	5 980	147 785	165 720	1 596 315	1 768 320
Chômeuses	410	335	275	270	685	605	11 480	8 135	133 830	122 840
Taux d'activité (%)	47,7	52,1	51,9	51,4	49,5	51,8	57,7	60,4	57,7	59,5
Taux d'emploi (%)	41,9	47,3	46,8	46,6	44,1	47,0	53,6	57,6	53,2	55,7
Taux de chômage (%)	12,3	9,2	9,8	9,2	11,1	9,2	7,2	4,7	7,7	6,5
ÂGE										
15-24 ans										
Population	2 150	1 930	1 580	1 475	3 730	3 405	84 485	81 930	945 615	944 770
Population active	1 070	1 060	820	865	1 890	1 925	53 115	56 085	582 185	598 860
Personnes occupées	750	885	685	755	1 435	1 640	46 150	51 095	505 440	526 845
Chômeurs	320	175	135	115	455	290	6 960	4 990	76 740	72 015
Taux d'activité (%)	49,8	54,9	51,9	58,6	50,7	56,5	62,9	68,5	61,6	63,4
Taux d'emploi (%)	34,9	45,9	43,4	51,2	38,5	48,2	54,6	62,4	53,5	55,8
Taux de chômage (%)	29,9	16,5	16,5	13,3	24,1	15,1	13,1	8,9	13,2	12,0
25-54 ans										
Population	7 265	6 775	5 530	5 120	12 795	11 875	289 485	286 885	3 255 275	3 295 235
Population active	5 650	5 700	4 580	4 320	10 230	10 020	249 350	254 105	2 751 765	2 834 260
Personnes occupées	4 915	5 145	4 080	3 960	8 995	9 105	233 440	243 420	2 552 905	2 664 270
Chômeurs	735	555	495	365	1 230	920	15 905	10 690	198 860	169 990
Taux d'activité (%)	77,8	84,4	82,8	84,4	80,0	84,4	86,1	88,6	84,5	86,0
Taux d'emploi (%)	67,7	76,2	73,8	77,3	70,3	76,7	80,6	84,8	78,4	80,9
Taux de chômage (%)	13,0	9,7	10,8	8,4	12,0	9,2	6,4	4,2	7,2	6,0
55-64 ans										
Population	1 985	2 500	1 695	2 180	3 680	4 680	71 555	90 330	753 995	943 585
Population active	815	1 280	655	1 015	1 470	2 295	30 495	46 195	354 715	501 865
Personnes occupées	680	1 175	530	875	1 210	2 050	28 125	43 780	326 560	469 660
Chômeurs	135	100	125	140	260	240	2 370	2 415	28 155	32 200
Taux d'activité (%)	41,1	51,2	38,6	46,6	39,9	49,0	42,6	51,1	47,1	53,2
Taux d'emploi (%)	34,3	47,0	31,3	40,1	32,9	43,8	39,3	48,5	43,3	49,8
Taux de chômage (%)	16,6	7,8	19,1	13,8	17,7	10,5	7,8	5,2	7,9	6,4

Source : Statistique Canada, recensements de 2001 et de 2006.

Répartition des personnes occupées et des chômeurs expérimentés du territoire de Charlevoix selon le niveau de compétence et le type de profession

Le tableau 9 répartit les personnes occupées et les chômeurs expérimentés du territoire de Charlevoix selon le niveau de compétence et le type de profession. En plus de la donnée du recensement de 2006, le nombre total de personnes de la population active en 1996 sur ce territoire est aussi indiqué. Il est donc possible d'avoir un point de comparaison avec une donnée antérieure et de voir si certains types de professions sont en perte de vitesse ou en progression.

▪ **Niveau de compétence**

À la lecture des statistiques, on remarque que deux niveaux de compétence sont plus présents sur le territoire de Charlevoix. En 2006, tout comme en 1996, les emplois de niveau technique et de niveau intermédiaire regroupent plus de six personnes actives expérimentées sur dix. En contrepartie, le niveau élémentaire ainsi que le domaine de la gestion ont peu varié de 1996 à 2006.

Comme la littérature et les études statistiques le démontrent, le taux de chômage tend à augmenter lorsque le niveau de qualification des emplois diminue. Le domaine de la gestion fait ici exception, mais un taux de chômage plus élevé dans ce niveau de qualification peut être attribuable à la part importante d'emplois dans les domaines du commerce de détail ainsi que de l'hébergement et de la restauration sur ce territoire.

▪ **Type de profession**

Les professions liées au domaine de la vente et des services, que l'on trouve principalement dans le secteur de l'hébergement et de la restauration ainsi que du commerce de détail, se sont appréciées au cours de la période 1996-2006. Au total, 4 100 personnes étaient occupées en 2006, comparativement à près de 3 600 en 1996. Ces professions, fortement teintées par la saisonnalité du marché du travail local, comptaient également un bon nombre de chômeurs expérimentés au moment du recensement en mai 1996 et en 2006.

Tableau 9
Répartition des personnes occupées et des chômeurs expérimentés du territoire de Charlevoix selon le niveau de compétence et le type de profession

	Population active totale 1996	Population active expérimentée 2006	Personnes occupées 2006	Chômeurs expérimentés 2006	Taux de chômage estimé
Niveau de compétence	Nombre	Nombre	Nombre	Nombre	(%)
Gestion (G)	1 085	1 080	1 025	55	5,1
Professionnel (P)	1 105	1 230	1 200	30	2,4
Technique (T)	4 045	4 735	4 465	270	5,7
Intermédiaire (I)	4 200	4 535	4 045	490	10,8
Élémentaire (É)	2 715	2 705	2 330	375	13,9
Type de profession	Nombre	Nombre	Nombre	Nombre	(%)
Cadres supérieurs (G)	85	200	200	0	0,0
Cadres intermédiaires et autre personnel de gestion (G)	995	875	825	50	5,7
Personnel professionnel en gestion des affaires et en finance (P)	90	140	140	0	0,0
Personnel spécialisé en administration et en travail de bureau (T)	600	650	630	20	3,1
Personnel de bureau (É)	935	890	840	50	5,6
Personnel professionnel des sciences naturelles et appliquées (P)	95	80	80	0	0,0
Personnel technique lié aux sciences naturelles et appliquées (T)	350	275	230	45	16,4
Personnel professionnel des soins de santé (P)	310	320	315	5	1,6
Personnel technique et personnel spécialisé du secteur de la santé (T)	240	195	195	0	0,0
Personnel de soutien des services de santé (I)	330	325	315	10	3,1
Personnel professionnel des sciences sociales, de l'enseignement, de l'administration publique et de la religion (P)	560	590	575	15	2,5
Personnel paraprofessionnel du droit, des services sociaux, de l'enseignement et de la religion (T)	300	410	405	5	1,2
Personnel professionnel des arts et de la culture (P)	60	90	85	5	5,6
Personnel technique et personnel spécialisé des arts, de la culture, des sports et des loisirs (T)	180	235	215	20	8,5
Personnel spécialisé de la vente et des services (T)	860	1 035	955	80	7,7
Personnel intermédiaire de la vente et des services (I)	1 370	1 675	1 450	225	13,4
Personnel élémentaire de la vente et des services (É)	2 025	1 980	1 700	280	14,1
Personnel des métiers et personnel spécialisé dans la conduite du matériel de transport et de la machinerie (T)	1 105	1 440	1 380	60	4,2
Personnel intermédiaire en transport, en machinerie, en installation et en réparation (I)	895	1 035	915	120	11,6
Personnel de soutien des métiers manœuvres et aides d'entreprise en construction et autre personnel assimilé (É)	245	265	210	55	20,8
Personnel spécialisé du secteur primaire (T)	330	400	360	40	10,0
Personnel intermédiaire du secteur primaire (I)	300	330	245	85	25,8
Personnel élémentaire du secteur primaire (É)	190	175	150	25	14,3
Personnel de supervision et personnel spécialisé dans la transformation, la fabrication et les services d'utilité publique (T)	70	90	90	0	0,0
Personnel lié à la transformation à la fabrication et au montage (I)	370	285	265	20	7,0
Personnel élémentaire dans la transformation, la fabrication et les services d'utilité publique (É)	245	280	270	10	3,6

Source : Statistique Canada, recensements de 1996 et de 2006.

Précarité des emplois en 2001 et en 2006 dans les MRC de Charlevoix-Est et de Charlevoix

Le tableau 10 nous permet de constater que, malgré une augmentation du nombre de personnes ayant touché un revenu d'emploi en 2006, la proportion ayant travaillé plus de 49 semaines, et ce, plus de 30 heures par semaine, a diminué entre les recensements de 2001 et de 2006. Cette affirmation est valable pour tous les territoires retenus.

Pour la MRC de Charlevoix-Est, cette proportion est légèrement plus élevée que celle de Charlevoix; elle s'élève à 49,3 %, comparativement à 48,2 %. Dans la région de la Capitale-Nationale, cette proportion est supérieure de plus de 10 points de pourcentage à celle qui est observée sur le territoire de Charlevoix, mais elle est également plus faible en 2006 qu'en 2001.

Tableau 10
Précarité des emplois en 2001 et en 2006 dans les
MRC de Charlevoix-Est et de Charlevoix

	MRC de Charlevoix-Est		MRC de Charlevoix		Territoire de Charlevoix		Région de la Capitale-Nationale		Ensemble du Québec	
	2001	2006	2001	2006	2001	2006	2001	2006	2001	2006
Personnes ayant un revenu d'emploi	6 025	7 650	5 145	5 930	11 170	13 580	299 975	338 475	285 490	3 676 500
À temps plein (%)	57,0	49,3	57,6	48,2	57,3	48,9	67,4	59,1	66,3	56,9

Source : Statistique Canada, recensements de 2001 et de 2006.

Évolution des déplacements domicile-travail en 2001 et en 2006 dans les MRC de Charlevoix-Est et de Charlevoix selon le groupe d'âge

Le tableau 11 permet de comparer les déplacements domicile-travail sur le territoire de Charlevoix, et ce, pour les deux derniers recensements. À l'instar de 2001, on constate qu'une forte proportion des travailleurs des MRC de Charlevoix-Est et de Charlevoix travaillent et habitent dans leur territoire respectif.

Au total, 5 850 personnes résidaient et travaillaient dans Charlevoix-Est en 2006, soit une hausse de 600 par rapport à la statistique de 2001. Toutefois, la proportion de personnes qui habitent et travaillent dans cette MRC a diminué de 2001 à 2006, passant de 89,5 % à 87,0 %. On constate également une variation du nombre de résidents de cette MRC travaillant ailleurs au Québec passant de 205 à 390. Ainsi, 250 d'entre eux le font dans les régions de Montréal, de la Chaudière-Appalaches, de Gaspésie-Iles-de-la-Madeleine ainsi que la Côte-Nord.

Du côté de la MRC de Charlevoix, le nombre de personnes qui y habitent et y travaillent a légèrement augmenté passant de 4 400 à 4 535 de 2001 à 2006. La proportion s'est repliée de 88,2 % à 86,9 %. Les régions de Montréal, du Saguenay-Lac-Saint-Jean et de la Chaudière-Appalaches sont celles qui attirent le plus de travailleurs de la MRC de Charlevoix.

Tableau 11
Évolution des déplacements domicile-travail en 2001 et en 2006 dans les
MRC de Charlevoix-Est et de Charlevoix selon le groupe d'âge

TRAVAIL / DOMICILE	GROUPE D'ÂGE	DANS LA MRC DE CHARLEVOIX		DANS LA MRC DE CHARLEVOIX-EST		AILLEURS DANS LA CAPITALE-NATIONALE		AILLEURS AU QUÉBEC		EMPLOI AU QUÉBEC AVEC ADRESSE FIXE DE TRAVAIL	
		2001	2006	2001	2006	2001	2006	2001	2006	2001	2006
MRC DE CHARLEVOIX-EST	15 - 24 ans	45	50	570	695	35	60	25	40	675	845
	25 - 34 ans	65	75	955	995	20	25	55	60	1 095	1 155
	35 - 44 ans	90	100	1 625	1 365	25	5	50	90	1 790	1 560
	45 - 54 ans	60	80	1 445	1 740	20	40	55	115	1 580	1 975
	55 - 64 ans	15	35	575	950	25	0	25	85	640	1 070
	65 ans et plus	0	10	75	110	10	0	0	0	85	115
	TOTAL		285	350	5 250	5 850	125	130	205	390	5 865
MRC DE CHARLEVOIX	15 - 24 ans	545	610	25	20	60	45	25	25	655	700
	25 - 34 ans	730	710	80	60	65	30	10	20	885	820
	35 - 44 ans	1 365	1 010	90	90	30	25	25	50	1 510	1 175
	45 - 54 ans	1 270	1 375	80	105	65	40	10	80	1 425	1 600
	55 - 64 ans	430	685	15	70	15	10	10	15	470	780
	65 ans et plus	90	140	0	0	0	0	5	0	95	140
	TOTAL		4 440	4 535	300	335	210	155	85	195	5 035

Source : Statistique Canada, recensements de 2001 et de 2006.

Catégorie de travailleurs en 2001 et en 2006 selon le territoire

Les données du tableau 12 fournissent des indications relativement à l'entrepreneuriat sur le territoire à deux moments différents. Sa lecture, selon la catégorie de travailleurs, ne révèle que de très légers changements.

En 2006, 10,4 % des 7 330 personnes occupées de la MRC de Charlevoix-Est se sont déclarées travailleurs autonomes, comparativement à 9,7 % en 2001. Cette proportion a connu un léger repli pour la MRC de Charlevoix; elle varie de 14,7 % en 2001 à 14,2 % en 2006. Malgré cette diminution, la part de travailleurs autonomes dans cette MRC est supérieure à celle de la région de la Capitale-Nationale (9,2 %).

Certains secteurs attirent ou regroupent davantage de travailleurs autonomes. L'analyse de la répartition selon le secteur d'activité économique indique que ce type de travailleurs se concentre dans les services personnels, les secteurs primaires, l'assistance sociale et le commerce de détail.

Du côté des métiers exercés, on remarque que les professions liées à la gestion, à la vente ainsi qu'aux services rassemblent le plus grand nombre de travailleurs autonomes. Parmi les professions les plus importantes, on trouve les exploitants agricoles et les gestionnaires d'exploitations agricoles, les coiffeurs et barbiers, les éducateurs et aides-éducateurs de la petite enfance, les directeurs dans le commerce de détail ou les services d'hébergement, les vendeurs et commis-vendeurs dans le commerce de détail ainsi que les conducteurs de camions.

Tableau 12
Catégorie de travailleurs en 2001 et en 2006 selon le territoire

	MRC de Charlevoix-Est		MRC de Charlevoix		Territoire de Charlevoix		Capitale-Nationale		Ensemble du Québec	
	2001	2006	2001	2006	2001	2006	2001	2006	2001	2006
TOTAL	6 435	7 330	5 390	5 730	11 825	13 060	311 330	344 435	3 434 265	3 302 860
Salariés (%)	89,8	89,4	84,7	85,3	87,5	87,6	90,9	90,6	88,9	88,4
Travailleurs autonomes (%)	9,7	10,4	14,7	14,2	12,0	12,1	8,9	9,2	10,8	11,3
Travailleurs familiaux non rémunérés (%)	0,5	0,1	0,6	0,4	0,5	0,3	0,2	0,1	0,3	0,3

Source : Statistique Canada, recensements de 2001 et de 2006.

Revenu médian, sources de revenus et fréquence des unités à faible revenu selon les municipalités

Le tableau 13 présente différents indicateurs relatifs au revenu des personnes sur le territoire de Charlevoix. Le revenu médian est le revenu qui divise une population en deux parts égales. On constate de prime abord que le revenu médian observé dans les deux MRC est plus faible que celui de la région de la Capitale-Nationale ou du Québec.

Ainsi, dans la MRC de Charlevoix-Est, le revenu médian est de 21 774 \$. La composition des revenus indique que les revenus d'emploi comptent pour 66,8 %, les transferts gouvernementaux⁶ pour 20,5 % et les autres revenus⁷ pour 12,7 %.

Le revenu médian dans la MRC de Charlevoix, quant à lui, est de 20 188 \$. Les revenus d'emploi comptent pour 63,5 % du revenu, les transferts gouvernementaux pour 22,5 % et les autres revenus pour 13,9 %.

Dans la région de la Capitale-Nationale, ces proportions diffèrent de celles qui sont observées dans les deux MRC. Le revenu d'emploi constitue 72,6 % du revenu total, les transferts gouvernementaux 12,9 % et, enfin, les autres revenus 14,4 %.

6. Les transferts gouvernementaux comprennent les prestations du Régime de rentes du Québec ou du Régime de pensions du Canada, les prestations d'assurance-emploi, les prestations pour enfants ou tout autre revenu provenant de sources publiques.

7. Dans les autres revenus en espèces sont considérés les indemnités de fin d'emploi et indemnités de retraite, la pension alimentaire, le soutien d'un enfant, le soutien périodique reçu de personnes ne faisant pas partie du ménage, le revenu reçu de l'étranger (sauf les dividendes et intérêts), les bourses d'études non remboursables, les bourses, les bourses et subventions pour études ainsi que les subventions de projets aux artistes.

Les résidents du territoire de Charlevoix dépendent donc dans une plus grande proportion des transferts de différents paliers gouvernementaux que la région de la Capitale-Nationale ou encore l'ensemble du Québec. Cet écart peut s'expliquer notamment par la présence d'un plus grand nombre de personnes âgées de 65 ans et plus sur ce territoire ainsi que le nombre important d'emplois dans des secteurs d'activité à forte saisonnalité.

Les données du recensement nous permettent d'estimer la proportion des ménages dont le revenu est inférieur au seuil de faible revenu. Les seuils de faible revenu correspondent à la proportion du revenu des ménages consacrée à la nourriture, au logement et à l'habillement, et ils varient en fonction de la taille des ménages et de la taille du secteur ou de la localité de résidence⁸. Ainsi, les frais associés à la subsistance sont moins élevés en milieu rural et dans les petites localités que dans les milieux urbains et peuplés.

Bien que le revenu médian soit plus élevé dans la région de la Capitale-Nationale, on constate que la fréquence des unités à faible revenu est plus importante dans la Capitale-Nationale et l'ensemble du Québec que dans les deux MRC de Charlevoix.

Tableau 13
Revenu médian, sources de revenus et fréquence des unités à faible revenu selon les municipalités

Municipalité	Revenu médian (\$)	Revenu d'emploi (%)	Transferts gouvernementaux (%)	Autres revenus (%)	Fréquence des unités à faible revenu (%)
Baie-Sainte-Catherine	ND	ND	ND	ND	ND
Clermont	22 648	70,2	17,5	12,4	11,0
La Malbaie	20 943	66,9	20,1	13,0	9,6
Notre-Dame-des-Monts	18 671	67,1	18,8	14,4	10,7
Sagard	ND	ND	ND	ND	ND
Saint-Aimé-des-Lacs	23 432	63,3	19,4	17,3	4,7
Saint-Irénée	20 162	68,3	20,4	11,4	8,3
Saint-Siméon	22 061	62,9	27,9	9,1	4,2
MRC de Charlevoix-Est	21 774	66,8	20,5	12,7	8,9
Baie-Saint-Paul	21 634	64,7	20,3	15,0	10,9
Les Éboulements	19 731	55,6	27,4	17,1	5,7
L'Isle-aux-Coudres	17 231	58,5	29,9	11,3	6,0
Petite-Rivière-Saint-François	19 708	65,3	20,7	13,7	0,0
Saint-Hilarion	19 186	66,4	23,1	10,0	8,5
Saint-Urbain	17 393	64,5	24,2	11,2	9,5
MRC de Charlevoix	20 188	63,5	22,5	13,9	9,1
Capitale-Nationale	26 220	72,6	12,9	14,4	16,2
Ensemble du Québec	24 430	73,2	13,9	12,9	17,2

Source : Statistique Canada, recensement de 2006.

8. Voici la matrice des seuils de faible revenu avant impôt (base de 1992) pour les familles économiques et les personnes hors famille économique, 2005.

Taille de la famille	Taille du secteur de résidence				
	Régions rurales (agricoles et non agricoles)	Petites régions urbaines	De 30 000 à 99 999	De 100 000 à 499 999	500 000 ou plus
1	14 303	16 273	17 784	17 895	20 778
2	17 807	20 257	22 139	22 276	25 867
3	21 891	24 904	27 217	27 386	31 801
4	26 579	30 238	33 046	33 251	38 610
5	30 145	34 295	37 480	37 711	43 791
6	33 999	38 679	42 271	42 533	49 389
7 et +	37 853	43 063	47 063	47 354	54 987

Source : Statistique Canada.

APERÇU DE LA STRUCTURE ÉCONOMIQUE

L'analyse des entreprises établies selon leur activité est une source d'information à privilégier dans la détermination des forces et faiblesses de l'activité économique d'un territoire. Selon la Liste des industries et des commerces (LIC), on dénombre 1 000 entreprises faisant des affaires sur le territoire de Charlevoix, soit près de 6 % du nombre total d'entreprises figurant sur cette liste pour la région de la Capitale-Nationale; elles embauchent 13 806 personnes.

Ces statistiques, selon la MRC, nous révèlent qu'il y a plus d'entreprises et d'emplois dans Charlevoix-Est. Ainsi, on y dénombre 535 entreprises et 7 361 emplois, comparativement à 465 et à 6 445 dans la MRC de Charlevoix.

Le tissu économique est relativement stable, puisqu'un peu moins de 6 % des entreprises du territoire étudié comptent moins de cinq années d'existence. Ces nouvelles entreprises se concentrent principalement dans les secteurs de l'hébergement et de la restauration ainsi que du commerce de détail, secteurs où la saisonnalité des emplois est importante⁹.

Selon le secteur d'activité économique

▪ Emplois

Les emplois sur le territoire de Charlevoix gravitent autour de trois secteurs d'activité. L'hébergement et la restauration (21,4 %), les soins de santé et l'assistance sociale (16,9 %), ainsi que le commerce de gros et de détail (13,4 %), procurent, à eux trois, plus de la moitié des emplois. Suivent le secteur de la fabrication et celui des arts, des spectacles et des loisirs, avec des proportions respectives de 9,3 % et de 7,5 %.

Voici quelques employeurs du territoire fournissant un fort volume d'emplois : le Casino de Charlevoix, le Fairmont le Manoir Richelieu, le Centre hospitalier La Malbaie, AbitibiBowater – Clermont, le Centre de santé et de services sociaux de Charlevoix, secteur Ouest, Le Massif.

▪ Entreprises

À une exception près, les trois secteurs les plus importants en ce qui concerne le nombre d'entreprises sur le territoire de Charlevoix sont les mêmes que le nombre d'emplois. Ce sont le commerce de gros et de détail (21,1 %), l'hébergement et la restauration (20,5 %), et les autres services (11,6 %).

Selon la taille de l'entreprise

On constate également que 46,2 % des entreprises du territoire de Charlevoix comptent moins de 5 employés. Ces petites entreprises fournissent un peu plus de 8 % des emplois présents sur le territoire.

Les entreprises de la catégorie des 5 à 19 employés arrivent au second rang avec 39,6 % des entreprises recensées, mais 24,6 % des emplois.

Près de 21 % des emplois de Charlevoix sont concentrés dans les entreprises embauchant de 20 à 49 employés.

Bien que la catégorie des 50 employés et plus représente 4,6 % des entreprises, elle occupe quelque 46 % des emplois présents sur le territoire.

9. *L'ABC du marché du travail dans les MRC de Charlevoix et de Charlevoix-Est : vision des employeurs*, Direction régionale d'Emploi-Québec, Capitale-Nationale, juin 2008.

Tableau 14
Répartition des entreprises et des emplois dans les MRC de Charlevoix-Est et de Charlevoix selon le secteur d'activité économique et la taille

	MRC de Charlevoix-Est		MRC de Charlevoix		Territoire de Charlevoix	
	Entreprises N = 535	Emplois N = 7 361	Entreprises N = 465	Emplois N = 6 445	Entreprises N = 1 000	Emplois N = 13 806
Secteur d'activité économique (%)						
Production de biens						
Primaire	4,1	4,1	6,9	3,4	5,3	3,8
Construction	5,8	6,1	7,3	5,5	6,6	5,8
Fabrication	4,1	11,0	5,2	7,4	4,6	9,3
Secteur des services						
Commerce de gros et de détail	20,7	13,7	21,5	13,1	21,1	13,4
Transport et entreposage	3,7	2,9	3,4	2,4	3,6	2,7
Industrie de l'information et culturelle	1,1	0,7	1,3	0,6	1,2	0,7
Finance, assurance, immobilier et location	4,1	1,7	4,3	2,7	4,2	2,1
Services professionnels, scientifiques et techniques	3,4	1,2	3,2	0,8	3,3	1,0
Services administratifs	1,1	0,3	1,5	0,6	1,3	0,4
Services d'enseignement	2,2	5,8	2,4	4,2	2,3	5,1
Soins de santé et assistance sociale	8,6	10,9	5,2	23,8	7,0	16,9
Arts, spectacles et loisirs	3,6	8,5	3,9	6,3	3,7	7,5
Hébergement et restauration	22,4	24,7	18,3	17,6	20,5	21,4
Autres services	11,2	3,2	12,0	6,7	11,6	4,9
Administrations publiques	3,7	5,1	3,7	5,0	3,7	5,0
Taille (%)						
Moins de 5 employés	46,0	8,4	46,5	8,0	46,2	8,2
5-19 employés	38,5	23,2	40,9	26,2	39,6	24,6
20-49 employés	10,7	22,8	8,4	18,4	9,6	20,8
50 employés et plus	4,8	45,6	4,3	47,5	4,6	46,5

Source : Liste des industries et des commerces de la Capitale-Nationale, mars 2010.

DONNÉES ADMINISTRATIVES

Évolution du nombre de prestataires de l'assurance-emploi actifs et aptes au travail selon le territoire

La présentation sur un même graphique de l'évolution du nombre de prestataires de l'assurance-emploi actifs et aptes au travail (PAAT) de juin 2003 à mai 2009 confirme la forte saisonnalité du marché du travail dans les deux MRC de Charlevoix. On remarque également que le nombre de prestataires varie peu d'une année à l'autre, et ce, peu importe le territoire.

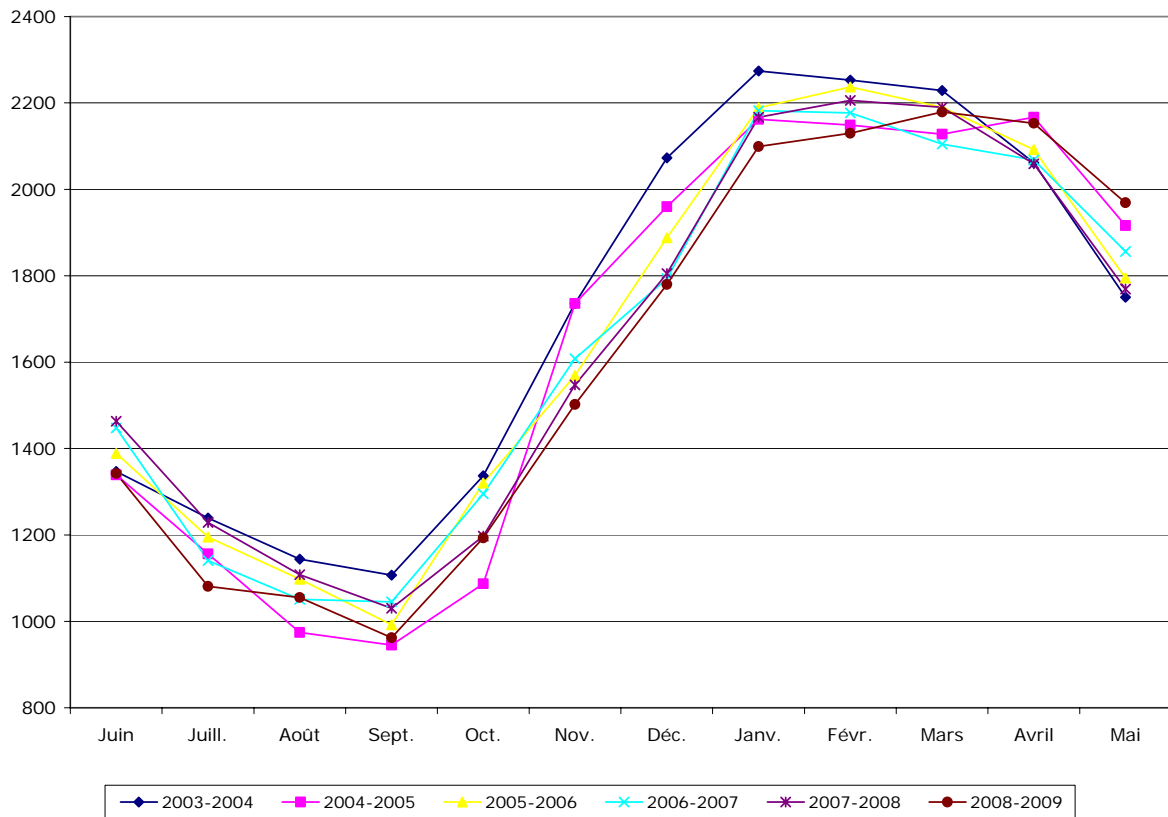
Tant sur le graphique 1 que sur le graphique 2, le nombre de PAAT atteint un niveau plancher en septembre, moment de l'année où la plupart des secteurs d'activité fonctionnent à plein régime. En revanche, il atteint généralement un niveau plafond en janvier ou février.

Le volume de PAAT est plus important dans la MRC de Charlevoix-Est. Durant la période hivernale, on y dénombre quelque 2 250 PAAT, comparativement à 1 600 dans celle de Charlevoix.

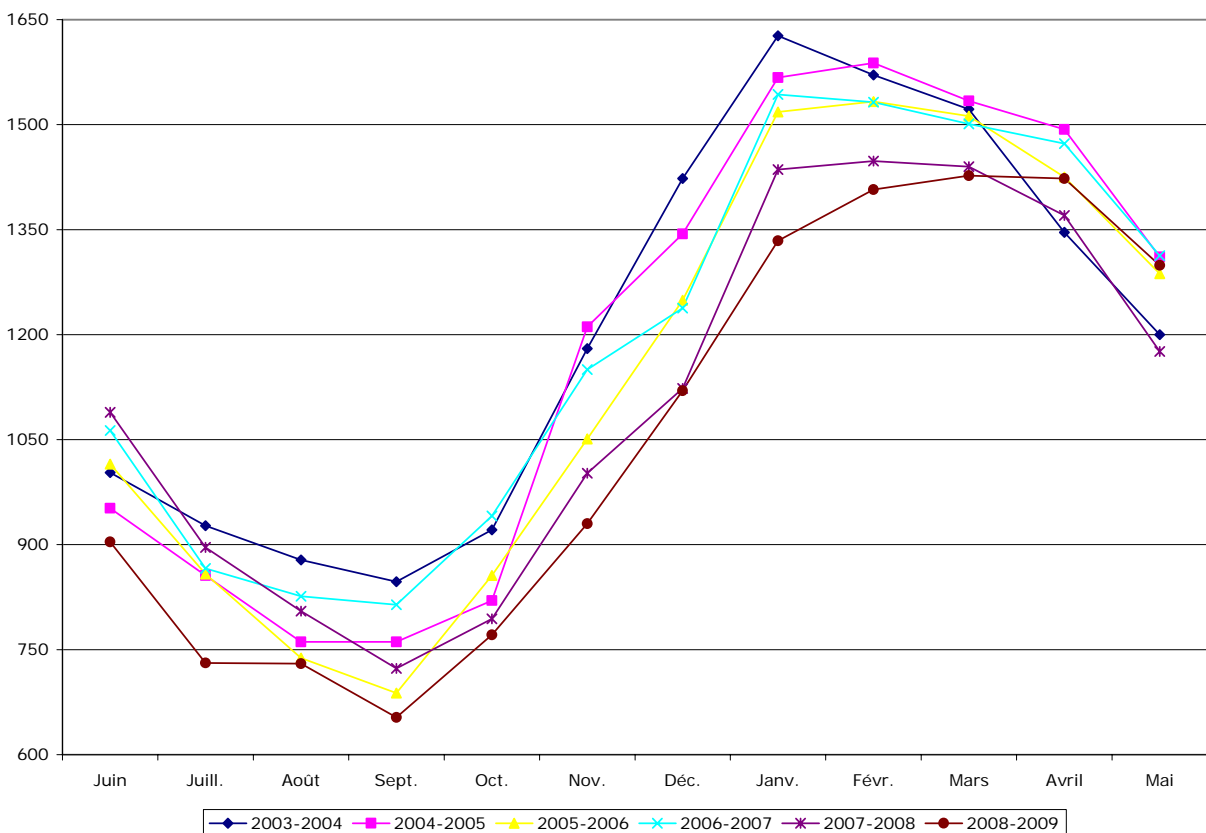
L'analyse des données des fichiers administratifs selon le secteur d'activité nous indique que la saisonnalité de l'emploi est largement attribuable au ralentissement des activités durant la période hivernale, et ce, dans les secteurs de l'hébergement et de la restauration, de la construction ainsi que de l'exploitation forestière.

Le taux de prestataires observé dans ces deux MRC est plus élevé que dans la région de la Capitale-Nationale. En 2009, 15,4 % des personnes de 15 à 64 ans de la MRC de Charlevoix-Est ont été prestataires de l'assurance-emploi. Cette même statistique est de 12,8 % dans celle de Charlevoix, mais elle chute à 4,9 % dans la région de la Capitale-Nationale.

Graphique 1
Évolution du nombre de prestataires de l'assurance-emploi actifs et aptes au travail de juin 2003 à mai 2009 dans la MRC de Charlevoix-Est



Graphique 2
Évolution du nombre de prestataires de l'assurance-emploi actifs et aptes au travail de juin 2003 à mai 2009 dans la MRC de Charlevoix



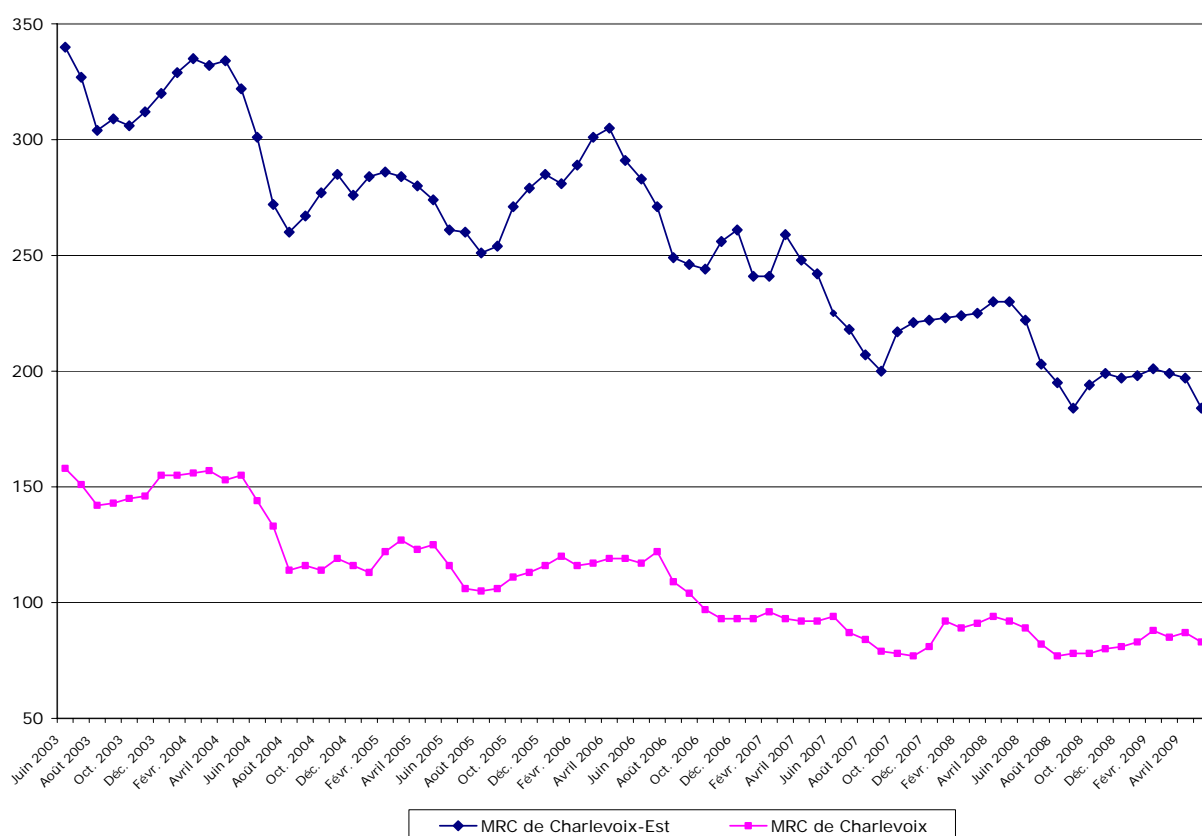
Évolution du nombre de prestataires de l'assistance-emploi sans contraintes selon le territoire

La représentation graphique des données relatives à la clientèle des centres locaux d'Emploi-Québec indique que le nombre de prestataires de l'assistance-emploi sans contraintes a diminué dans les deux MRC au cours de la période étudiée.

De juin 2003 à mai 2009, cette clientèle a connu une réduction de 45,9 % dans la MRC de Charlevoix-Est et de 47,5 % dans celle de Charlevoix. On ne comptait plus que 267 prestataires sur le territoire de Charlevoix en mai 2009.

En 2009, le taux de prestation d'aide financière était de 0,9 % dans la MRC de Charlevoix, de 1,7 % dans celle de Charlevoix-Est, de 1,7 %, dans la région de la Capitale-Nationale et, enfin, de 2,7 % dans l'ensemble du Québec.

Graphique 3
Évolution du nombre de prestataires de l'assistance-emploi sans contraintes dans les MRC de Charlevoix-Est et de Charlevoix de juin 2003 à mai 2009



PRINCIPAUX ENJEUX DU TERRITOIRE DE CHARLEVOIX

▪ Enjeu démographique

Le lent déclin de la population sur le territoire, amorcé au tournant des années 1980, s'est poursuivi. En 2006, le territoire de Charlevoix représentait 4,5 % de l'ensemble de la région, comparativement à 4,9 % en 1996.

La faible natalité, le départ de personnes en âge de travailler ainsi que l'arrivée de personnes plus âgées sont des éléments qui accentuent le vieillissement de la population dans ces deux territoires.

Les plus récentes prévisions démographiques sont préoccupantes. De 2006 à 2016, le nombre de personnes âgées de 65 ans et plus ne cessera d'augmenter, alors que celui des personnes âgées de 15 à 64 ans chutera de façon importante sur ce territoire.

Bien que la proportion de personnes immigrantes ait augmenté, elle n'en demeurera pas moins faible. Les MRC de Charlevoix se doivent d'être attrayantes à l'égard de ces personnes, car les dernières prévisions démographiques laissent présager une nouvelle réduction de la population sur le territoire.

Compte tenu de l'âge moyen de la population, les services à la personne devront évoluer en fonction des besoins de la clientèle.

▪ Marché du travail

Les défis du marché du travail de la prochaine décennie seront grands. Les statistiques présentées montrent une amélioration sensible des principaux indicateurs du marché du travail au recensement de 2006. Toutefois, celle-ci est attribuable en grande partie à l'accroissement de la population plus faible que celui de l'emploi.

Les départs à la retraite entraîneront, à eux seuls, des besoins en main-d'œuvre importants. Or, le nombre de jeunes fera cruellement défaut sur le territoire, car ils arriveront en moins grand nombre que ceux qui se retireront du marché du travail.

Certains jeunes quittent le territoire afin de poursuivre leur formation, alors que d'autres le font de leur gré, car ils veulent découvrir différentes régions. Des personnes ne peuvent travailler dans le domaine de leur choix ou encore il y a peu (ou il n'y a pas) d'emplois liés à leur domaine d'études sur le territoire. L'exode rural n'est pas un phénomène nouveau, mais il entraînera d'importants bouleversements sur le territoire.

Les entreprises doivent être conscientes qu'elles pourraient être contraintes de cesser leurs activités, faute de relève. Déjà, les employeurs de plusieurs secteurs mentionnent qu'ils éprouvent des difficultés à recruter du personnel. Il est essentiel que les travailleurs d'aujourd'hui et de demain connaissent les possibilités d'emploi sur leur territoire, car ils pourront suivre la formation exigée pour cet emploi et ainsi contribuer à la richesse de la collectivité.

▪ Enjeu économique

Lorsqu'on regarde la part des secteurs prédominants du territoire de Charlevoix, force est de constater que les secteurs liés à l'activité touristique ainsi qu'à l'exploitation et à la transformation des ressources naturelles sont toujours importants. Il ne faut pas pour autant abandonner les efforts de diversification de l'économie. Ceux-ci doivent être maintenus, renforcés et appuyés par les différents acteurs. Il faudra donc :

- promouvoir et faciliter l'arrivée de nouvelles entreprises dans des secteurs différents et complémentaires;
- accompagner les entreprises existantes afin d'exploiter de nouveaux créneaux ou d'améliorer leur productivité.

Nous ne pourrions pourvoir aux postes avec une main-d'œuvre que nous n'aurons pas.

▪ **Main-d'œuvre potentielle**

Les taux de prestation d'assurance-emploi sont plus élevés dans les MRC de Charlevoix (12,8 %) et de Charlevoix-Est (15,4 %) que dans l'ensemble de la région (4,9 %). Les gens travaillent généralement dans le même secteur d'année en année, d'où une culture du travail saisonnier.

Le nombre de personnes à l'assistance-emploi sans contraintes à l'emploi n'a pas cessé de diminuer. Le bassin potentiel de travailleurs dans ce type de clientèle n'est qu'une petite partie de la solution pour combler les besoins en main-d'œuvre.

▪ **Enjeux social et communautaire**

Afin d'être en mesure de mieux d'accueillir les nouveaux travailleurs, peu importe leur lieu de provenance, et d'améliorer la rétention de ces derniers sur le territoire, il y a des besoins impératifs. Il faudra :

- mettre sur pied un service de transport offrant une meilleure desserte, et ce, malgré la taille du territoire;
- augmenter le nombre de logements abordables;
- concevoir des outils destinés à l'accueil et à l'accompagnement des nouveaux travailleurs et de leur famille dans la région.