



Portrait territorial
Municipalité régionale
de comté de
La Côte-de-Beaupré

Document préparé par la

Direction de la planification, du partenariat et de
l'information sur le marché du travail
d'Emploi-Québec, région de la Capitale-Nationale

Directeur

Benoît L'Heureux

Recherche, analyse et rédaction

Martine Roy, économiste

Collaboration

Anne Joncas

David Lacasse

Céline Milette

Secrétariat

Claudine Champion

Révision linguistique

Dominique Johnson

TABLE DES MATIÈRES

FAITS SAILLANTS	4
INTRODUCTION	7
LE TERRITOIRE	7
ÉVOLUTION DÉMOGRAPHIQUE	8
<i>Évolution de la population de 1996 à 2006 selon le territoire</i>	8
<i>Évolution de la population de 1996 à 2006 selon le sexe, l'âge, la connaissance des langues officielles et le lieu de naissance</i>	8
<i>Statut des générations de la population de 15 ans et plus en 2006 selon le territoire</i>	12
<i>Scolarité de la population de 15 ans et plus en 2006 dans les municipalités de la MRC de La Côte-de-Beaupré selon le sexe</i>	12
<i>Évolution du solde migratoire de la MRC de La Côte-de-Beaupré</i>	14
<i>Prévisions démographiques de l'Institut de la statistique du Québec, scénario de 2009</i>	14
ÉVOLUTION DES INDICATEURS DU MARCHÉ DU TRAVAIL	17
<i>Évolution du taux d'activité, du taux d'emploi et du taux de chômage de 2001 à 2006 dans la MRC de La Côte-de-Beaupré selon les municipalités</i>	17
<i>Évolution du taux d'activité, du taux d'emploi et du taux de chômage de 2001 à 2006 dans la MRC de La Côte-de-Beaupré selon le sexe et l'âge</i>	18
<i>Répartition des personnes occupées et des chômeurs expérimentés de la MRC de La Côte-de-Beaupré selon le niveau de compétence et le type de profession</i>	20
<i>Précarité des emplois en 2001 et en 2006 dans la MRC de La Côte-de-Beaupré</i>	22
<i>Évolution des déplacements domicile-travail en 2001 et en 2006 dans la MRC de La Côte-de-Beaupré selon le groupe d'âge</i>	22
<i>Catégorie de travailleurs en 2001 et en 2006 selon le territoire</i>	23
<i>Revenu médian, sources de revenus et fréquence des unités à faible revenu selon le territoire</i>	23
APERÇU DE LA STRUCTURE ÉCONOMIQUE	25
<i>Selon le secteur d'activité économique</i>	25
<i>Selon la taille de l'entreprise</i>	25
DONNÉES ADMINISTRATIVES	27
<i>Évolution du nombre de prestataires de l'assurance-emploi actifs et aptes au travail selon le territoire</i>	27
<i>Évolution du nombre de prestataires de l'assistance-emploi sans contraintes selon le territoire</i>	28
PRINCIPAUX ENJEUX DE LA MRC DE LA CÔTE-DE-BEAUPRÉ	29

FAITS SAILLANTS

- Les données du recensement de 2006 indiquent que l'on dénombrait 23 015 personnes sur le territoire de la municipalité régionale de comté (MRC) de La Côte-de-Beaupré, soit une augmentation de 6,4 % ou 1 380 individus par rapport à 1996. Dans la région de la Capitale-Nationale, on a plutôt connu une hausse de 5,8 % ou 36 270 personnes.
- L'analyse de la population différenciée par sexe indique que la répartition est sensiblement la même sur les différents territoires, et ce, peu importe l'année de recensement retenue. En 2006, 50,1 % de la population de la MRC étaient des hommes et 49,9 % des femmes.
- Bien que les moins de 15 ans soient plus présents dans la MRC de La Côte-de-Beaupré que dans l'ensemble de la région de la Capitale-Nationale, leur part relative a diminué de 18,1 % à 15,8 % entre les recensements de 1996 et de 2006. Dans la région de la Capitale-Nationale et dans l'ensemble du Québec, ces mêmes statistiques ont varié de 17,1 % à 14,4 % et de 19,5 % à 16,6 %.
- Au cours des dix dernières années, le vieillissement de la population s'est accentué. En 1996, la part des personnes âgées de 45 ans et plus sur le territoire de la MRC de La Côte-de-Beaupré était de 37,3 %. En 2006, cette proportion atteint 47,7 %, soit une hausse de 10,4 points de pourcentage.
- Malgré une diminution de leur part relative de 1996 à 2006, le nombre de personnes âgées de 15 à 64 ans a augmenté sur le territoire de la MRC de La Côte-de-Beaupré. En 2006, on dénombre 15 785 personnes potentiellement actives, soit une hausse de plus de 900 par rapport à la statistique de 1996.
- En 2006, 22,2 % de la population de la MRC de La Côte-de-Beaupré connaissaient à la fois la langue française et la langue anglaise. Cette proportion, plus faible que celle qui est observée dans la région de la Capitale-Nationale et dans l'ensemble du Québec, s'est légèrement améliorée par rapport à la statistique de 21,3 % du recensement 2001.
- Les personnes immigrantes sont peu présentes dans la MRC de La Côte-de-Beaupré. Bien que leur proportion ait doublé par rapport à celle de 2001, moins de 2 % de l'ensemble de la population de ce territoire étaient des personnes immigrantes en 2006. Dans la région de la Capitale-Nationale et dans l'ensemble du Québec, cette même proportion s'élevait à 3,8 % et à 11,3 %.
- Dans la MRC de La Côte-de-Beaupré, 96,5 % des personnes âgées de 15 ans et plus sont nées au Canada de parents nés au Canada. Dans la région de la Capitale-Nationale, cette statistique est de 93,5 %, en comparaison de 79,9 % dans l'ensemble du Québec.
- Le niveau de qualification des personnes de la MRC de La Côte-de-Beaupré diffère de celui qui est observé dans la région de la Capitale-Nationale. La proportion de personnes n'ayant pas de diplôme s'établit à 24,0 % dans cette MRC, comparativement à 19,1 % dans la région. À l'opposé, 33,5 % de la population sont titulaires d'un diplôme d'études collégiales ou universitaires, alors que cette même statistique est de 42,9 % pour la région de la Capitale-Nationale.
- De 2001-2002 à 2007-2008, la MRC de La Côte-de-Beaupré a enregistré une entrée nette de résidents sur son territoire. D'année en année, le groupe des 25-29 ans ainsi que celui des 30-34 ans affichent les entrées les plus importantes. Le groupe des 0-14 ans contribue, lui aussi, positivement au solde migratoire.
- Selon les dernières prévisions démographiques de l'Institut de la statistique du Québec (ISQ), la proportion de personnes âgées 15 à 64 ans, considérée comme la population potentiellement active, diminuera au cours de la période retenue. En 2016, ce groupe comptera pour 64,3 % de la population de la MRC de La Côte-de-Beaupré, comparativement à 68,6 % en 2006. Cela se traduit toutefois par une augmentation de 1 885 personnes sur le territoire. Dans l'ensemble de la région de la Capitale-Nationale, la population potentiellement active connaîtra une hausse d'environ 4 450 individus.

- Au recensement de 2001, les taux d'activité, d'emploi et de chômage s'élevaient respectivement à 64,1 %, à 59,5 % et à 7,1 % dans la MRC de La Côte-de-Beaupré, comparativement à 63,7 %, à 58,8 % et à 7,6 % pour la région de la Capitale-Nationale. Cinq ans plus tard, ces mêmes statistiques ont connu une progression intéressante pour la MRC de La Côte-de-Beaupré : elles se fixaient à 64,9 %, à 61,4 % et à 5,5 %, alors que dans la région de la Capitale-Nationale, elles atteignaient 65,4 %, 62,1 % et 5,1 %.
- Chez les femmes de la MRC de La Côte-de-Beaupré, on observe une augmentation importante de leurs taux d'emploi et d'activité, ainsi qu'une réduction de leur taux de chômage. Les niveaux atteints par celles-ci sont tous préférables à ceux des femmes de la région de la Capitale-Nationale.
- Chez les hommes, on constate un repli du taux de chômage entre les recensements de 2001 et de 2006, mais il a été accompagné d'une baisse du taux d'activité et d'une relative stabilité du taux d'emploi. Ainsi, le taux de chômage a chuté de 2,4 points de pourcentage, leur taux d'activité de 2,0 points et leur taux d'emploi de 0,2 point.
- Dans le groupe des 25-54 ans, les niveaux atteints pour les taux d'activité, d'emploi et de chômage de la MRC de La Côte-de-Beaupré sont, tous les trois, comparables à ceux qui sont observés dans le même groupe d'âge dans la Capitale-Nationale. Ils s'établissent respectivement à 88,7 %, à 84,8 % et à 4,5 % dans cette MRC, comparativement à 88,6 %, à 84,8 % et à 4,2 % dans la région.
- Les grands indicateurs du marché du travail des 55-64 ans ont connu une très belle progression sur le territoire de la MRC de La Côte-de-Beaupré. Les taux d'activité, d'emploi et de chômage s'établissent respectivement à 50,5 %, à 46,9 % et à 6,9 % pour les travailleurs âgés de cette MRC, comparativement à 51,1 %, à 48,5 % et à 5,2 % dans la région.
- Les statistiques du recensement de 2006 nous indiquent que quatre des cinq niveaux de compétence sont plus présents chez les résidents de la MRC de La Côte-de-Beaupré qu'en 1996. Le niveau technique enregistre, à lui seul, une hausse de 935 personnes ou 29,3 % au cours de la période 1996-2006. Il est suivi des niveaux intermédiaire (+635 personnes ou 20,5 %) et professionnel (+3805 personnes ou 29,7 %).
- Malgré une augmentation du nombre de personnes ayant touché un revenu d'emploi en 2005, entre les recensements de 2001 et de 2006, la proportion de personnes ayant travaillé plus de 49 semaines, plus de 30 heures par semaine, a diminué dans l'ensemble des territoires retenus. Dans la MRC de La Côte-de-Beaupré, cette proportion a diminué de 67,9 % en 2001 à 59,7 % en 2006 pour atteindre un niveau sensiblement identique à celui de la région de la Capitale-Nationale.
- Au total, 4 375 personnes résidaient et travaillaient dans la MRC de La Côte-de-Beaupré en 2006, soit une hausse de 445 par rapport à la statistique de 2001. Toutefois, la proportion de personnes qui habitent et travaillent dans cette MRC a reculé de 2001 à 2006, passant de 41,7 % à 41,5 %.
- En 2006, 11,8 % des 10 170 personnes occupées de la MRC de La Côte-de-Beaupré se sont déclarées travailleurs autonomes, comparativement à 10,8 % en 2001. La part de travailleurs autonomes dans cette MRC est donc supérieure à celle de la région de la Capitale-Nationale (9,2 %).
- Le revenu médian dans la MRC de La Côte-de-Beaupré est de 26 316 \$, comparativement à 26 220 \$ dans la Capitale-Nationale. Les revenus d'emploi comptent pour 73,2 % du revenu, les transferts gouvernementaux pour 14,0 % et les autres revenus pour 12,8 %. Dans la région de la Capitale-Nationale, ces mêmes proportions sont de 72,6 %, de 12,9 % et de 14,4 %.
- On constate que la fréquence des unités à faible revenu¹ est nettement plus faible sur le territoire de la MRC de La Côte-de-Beaupré (9,4 %) que dans la Capitale-Nationale (16,2 %).

1. Les seuils de faibles revenus correspondent à la proportion du revenu des ménages qui est consacrée à la nourriture, au logement et à l'habillement; ils varient en fonction de la taille des ménages et de la taille du secteur ou de la localité de résidence.

- Selon l'information contenue dans la Liste des industries et des commerces (LIC), on dénombre 461 entreprises et 6 876 emplois sur le territoire de la MRC de La Côte-de-Beaupré.
- Les emplois présents sur le territoire de la MRC de La Côte-de-Beaupré gravitent autour de quatre secteurs d'activité. La fabrication (20,1 %), le commerce de gros et de détail (16,3 %), l'hébergement et la restauration (15,3 %) ainsi que les arts, les spectacles et les loisirs (15,1 %), regroupent à eux quatre les deux tiers des emplois.
- Le nombre de prestataires de l'assurance-emploi actifs et aptes au travail (PAAT) atteint un niveau plancher en octobre, moment de l'année où la plupart des secteurs d'activité de la MRC fonctionnent à plein régime. En revanche, il atteint généralement un niveau plafond en janvier.
- En s'attardant aux données les plus récentes, on constate qu'avant la donnée de décembre 2008, le nombre de PAAT n'avait jamais été aussi faible sur le territoire de la MRC de La Côte-de-Beaupré. Les difficultés rencontrées par le principal employeur du secteur des pâtes et papiers ne sont certes pas étrangères à ces fluctuations.
- Le taux de prestation d'assurance-emploi observé dans cette MRC est plus élevé que dans la région. En 2009, 8,5 % des personnes de 15 à 64 ans ont été prestataires de l'assurance-emploi. Cette même statistique est de 4,9 % dans la région de la Capitale-Nationale.
- Le nombre de prestataires de l'assistance-emploi sans contraintes ne cesse de diminuer. De juin 2003 à mars 2010, cette clientèle a connu une baisse de 42,0 % dans la MRC. On ne comptait plus que 153 prestataires sur le territoire de La Côte-de-Beaupré en mars 2010.

INTRODUCTION

La MRC de La Côte-de-Beaupré² est connue pour sa vocation agricole avec la présence de producteurs maraîchers ainsi que pour ses infrastructures récréatives estivales et hivernales. Depuis dix ans, les projets résidentiels se sont développés de façon importante, alors que d'autres secteurs ont plutôt vécu un repli de leur population.

Afin d'être en mesure de définir les grandes problématiques propres à ce territoire, la Direction de la planification, du partenariat et de l'information sur le marché du travail d'Emploi-Québec a voulu tracer le portrait de la situation. Les données du recensement de 2006 constituent, bien sûr, une source importante des statistiques contenues dans ce portrait. Toutefois, lorsque les données des recensements de 2001 et de 1996 étaient pertinentes, elles ont été incluses et analysées.

Par ailleurs, les résultats des enquêtes sur les besoins en main-d'œuvre réalisées par Emploi-Québec s'ajoutent et complètent les données des recensements. Ils corroborent les constats et fournissent une vision plus globale et moins factuelle.

Tour à tour, le territoire, la population, la scolarité, les principaux indicateurs du marché du travail, les professions occupées, la précarité des emplois, les déplacements domicile-travail, le revenu, la structure de l'économie, les plus récentes prévisions démographiques de l'ISQ et l'évolution du nombre de prestataires de l'assurance-emploi, ainsi que ceux de l'assistance-emploi, ont fait l'objet d'un examen attentif.

Le portrait se termine par une synthèse de l'analyse et des constats indiqués dans les diverses sections. Les principaux enjeux ainsi que les défis présents et futurs dans la MRC de La Côte-de-Beaupré y sont aussi présentés.

LE TERRITOIRE

La MRC de La Côte-de-Beaupré occupe une très grande superficie, soit 4 974 km². Le milieu habité s'étend sur une distance de 55 km, depuis la rivière Montmorency à l'ouest, jusqu'au cap Tourmente et à la municipalité de Saint-Tite-des-Caps à l'est. Cette étroite bande de terre est délimitée par les Laurentides au nord et le fleuve Saint-Laurent au sud³.

On y trouve, au total, neuf municipalités et deux territoires non organisés (TNO)⁴. Les neuf municipalités sont : Beaupré, Boischatel, Château-Richer, L'Ange-Gardien, Sainte-Anne-de-Beaupré, Saint-Ferréol-des-Neiges, Saint-Joachim, Saint-Louis-de-Gonzague-du-Cap-Tourmente⁵ et Saint-Tite-des-Caps. Lac-Jacques-Cartier et Sault-au-Cochon constituent les deux territoires non organisés.

Les services d'Emploi-Québec offerts aux individus et aux entreprises sont assurés sur le territoire à partir du Centre local d'emploi (CLE) de La Côte-de-Beaupré.



2. La Capitale-Nationale est composée des MRC de Charlevoix, de Charlevoix-Est, de Portneuf, de La Jacques-Cartier, de La Côte-de-Beaupré et de l'Île-d'Orléans, ainsi que de la ville de Québec.
3. Centre local de développement de La Côte-de-Beaupré, site Internet, novembre 2009.
4. Ministère des Affaires municipales, des Régions et de l'Occupation du territoire, *Répertoire des municipalités*, novembre 2009.
5. Aucune analyse n'a été réalisée pour cette municipalité étant donné le très faible nombre d'habitants.

ÉVOLUTION DÉMOGRAPHIQUE

Évolution de la population de 1996 à 2006 selon le territoire

Les données du tableau 1 nous indiquent que l'on dénombrait, au recensement de 2006, 23 015 personnes dans la MRC de La Côte-de-Beaupré. Ce nombre représentait, en 2006, 3,5 % de la population totale de la région de la Capitale-Nationale, soit la même proportion que celle qui est observée en 1996.

De 1996 à 2006, la population de la MRC a enregistré une hausse de 1 380 personnes. Toutefois, ce sont les municipalités situées le plus à l'ouest du territoire qui ont vu leur population augmenter. Ainsi, parmi les huit municipalités retenues, quatre d'entre elles comptaient, en 2006, davantage de personnes qu'en 1996.

Deux municipalités se distinguent avec des gains en population importants. Sur une période de dix ans, la population de L'Ange-Gardien a connu une augmentation de 1 508 personnes ou 53,1 %, et celle de Boischatel de 1 137 ou 27,4 %.

En 2006, les quatre municipalités qui affichent un repli de leur population par rapport à 1996 sont Sainte-Anne-de-Beaupré (-222 personnes), Saint-Joachim (-133), Saint-Tite-des-Caps (-85) et Château-Richer (-12).

Si l'on découpe l'évolution de la population en deux périodes de cinq ans, on remarque que le nombre de personnes qui résident dans la MRC de La Côte-de-Beaupré a baissé d'environ 650 de 1996 à 2001. On assiste, toutefois, entre les recensements de 2001 et de 2006, à un revirement de situation. En effet, la population a repris le chemin de la croissance avec une augmentation de plus de 2 000 personnes au cours de cette période.

Les municipalités de Boischatel (+984 personnes), de L'Ange-Gardien (+738) et de Saint-Ferréol-les-Neiges (+532) affichent les hausses les plus importantes. Seule la municipalité de Saint-Joachim a vu son nombre d'habitants décroître de 2001 à 2006.

Les quatre municipalités situées le plus à l'ouest semblent bénéficier de l'étalement urbain et sont les plus peuplées. Ainsi, au recensement de 2006, on dénombrait 5 287 personnes à Boischatel, 4 348 à L'Ange-Gardien, 3 563 à Château-Richer et, enfin, 3 006 à Beaupré.

Tableau 1
Évolution de la population de 1996 à 2006
dans les MRC de La Côte-de-Beaupré selon la municipalité

Municipalité	1996	2001	2006	1996-2006	2001-2006
				Variation en nombre	
Beaupré	2 795	2 761	3 006	+211	+245
Boischatel	4 150	4 303	5 287	+1 137	+984
Château-Richer	3 575	3 442	3 563	-12	+121
L'Ange-Gardien	2 840	3 610	4 348	+1 508	+738
Sainte-Anne-de-Beaupré	3 025	2 752	2 803	-222	+51
Saint-Ferréol-les-Neiges	2 215	2 014	2 546	+331	+532
Saint-Joachim	1 495	1 471	1 362	-133	-109
Saint-Tite-des-Caps	1 525	1 426	1 440	-85	+14
MRC DE LA CÔTE-DE-BEAUPRÉ	21 635	20 984	23 015	+1 380	+2 031
CAPITALE-NATIONALE	624 790	638 910	661 060	+36 270	+22 150
ENSEMBLE DU QUÉBEC	7 045 085	7 237 479	7 546 135	+501 050	+308 656

Source : Statistique Canada, recensements de 1996, de 2001 et de 2006.

Évolution de la population de 1996 à 2006 selon le sexe, l'âge, la connaissance des langues officielles et le lieu de naissance

L'analyse de la population par sexe nous indique que la répartition a peu varié sur les différents territoires, et ce, peu importe l'année de recensement retenue. En 2006, 50,1 % de la population du territoire de la MRC de La Côte-de-Beaupré étaient des hommes et 49,9 % des femmes. Dans la région de la Capitale-Nationale, la part d'hommes et de femmes était respectivement de 48,3 % et de 51,7 %.

Bien que les moins de 15 ans soient plus présents dans la MRC de La Côte-de-Beaupré que dans l'ensemble de la région de la Capitale-Nationale, leur part relative a diminué de 18,1 % à 15,8 % entre les recensements de 1996 et de 2006. Dans la région de la Capitale-Nationale et dans l'ensemble du Québec, ces mêmes statistiques ont varié de 17,1 % à 14,4 % et de 19,5 % à 16,6 %.

Par ailleurs, on constate que la part des 25 à 44 ans qui résident dans la MRC de La Côte-de-Beaupré est comparable à celle de la région de la Capitale-Nationale. Ainsi, ce groupe occupait 26,9 % de la population totale de la Capitale-Nationale en 2006, comparativement à 26,0 % dans la MRC. Bien qu'il s'agisse d'un repli par rapport à la statistique de 1996, il se situe dans le même ordre de grandeur que celui qui est observé pour la région de la Capitale-Nationale. Au recensement de 1996, 32,3 % de la population de la MRC de La Côte-de-Beaupré était âgée de 25 à 44 ans, soit 6,3 points de pourcentage de plus qu'au recensement de 2006.

De 1996 à 2006, la part des personnes âgées de 45 et plus dans la MRC de La Côte-de-Beaupré est passée de 37,3 % à 47,7 %, soit une hausse de 10,4 points de pourcentage. La région de la Capitale-Nationale de même que l'ensemble du Québec ont été touchés par le vieillissement de leur population. En 2006, la proportion de personnes âgées de 45 ans et plus s'élève à 46,3 % pour la région de la Capitale-Nationale et à 43,3 % pour l'ensemble du Québec. Ces proportions affichent des hausses respectives de 10,3 et de 9,1 points par rapport à 1996.

Malgré une diminution de leur part relative de 1996 à 2006, le nombre de personnes âgées de 15 à 64 ans a augmenté sur le territoire de la MRC de La Côte-de-Beaupré. En 2006, on dénombrait 15 785 personnes potentiellement actives, soit une hausse de 915 par rapport à la statistique de 1996.

Cette même analyse, réalisée cette fois-ci par municipalité, révèle des réalités démographiques qui contrastent les unes par rapport aux autres. Les municipalités de Boischatel et de L'Ange-Gardien présentent un portrait par groupe d'âge sensiblement différent des municipalités de Beaupré ou de Sainte-Anne-de-Beaupré. Ainsi, Boischatel et L'Ange-Gardien affichent un fort contingent de personnes âgées de 15 à 64 ans, alors que Beaupré et Sainte-Anne-de-Beaupré connaissent toutes deux une proportion de personnes âgées de 65 ans nettement plus importante que la moyenne et, en contrepartie, une plus faible représentation de personnes de moins de 15 ans. Ces écarts peuvent être, pour les différents acteurs du milieu, synonyme d'une adaptation dans l'offre de services offerts à la population et dans les moyens retenus pour les assurer.

En 2006, 22,2 % de la population de la MRC de La Côte-de-Beaupré connaissaient à la fois la langue française et la langue anglaise. Cette proportion, plus faible que celle qui est observée dans la région de la Capitale-Nationale et dans l'ensemble du Québec, s'est légèrement améliorée par rapport à la statistique de 21,3 % du recensement de 2001.

Les personnes immigrantes sont peu présentes dans la MRC de La Côte-de-Beaupré. Bien que leur proportion ait doublé par rapport à celle de 2001, moins de 2 % de l'ensemble de la population de ce territoire étaient des personnes immigrantes en 2006. Dans la région de la Capitale-Nationale et dans l'ensemble du Québec, cette même proportion s'élevait à 3,8 % et à 11,3 %.

Tableau 2a
Évolution de la proportion de la population de 1996 à 2006 selon le sexe, l'âge, la connaissance des langues officielles et le lieu de naissance

	MRC de La Côte-de-Beaupré			Capitale-Nationale			Ensemble du Québec		
	1996	2001	2006	1996	2001	2006	1996	2001	2006
Population totale	21 365	20 980	23 015	624 790	638 910	661 060	7 045 085	7 237 480	7 546 135
SEXE (%)									
Hommes	50,2	49,9	50,1	48,4	48,2	48,3	49,1	48,8	48,9
Femmes	49,8	50,1	49,9	51,6	51,8	51,7	50,9	51,2	51,1
ÂGE (%)									
0-14 ans	18,1	16,6	15,8	17,1	15,5	14,4	19,5	17,8	16,6
15-64 ans	69,6	68,8	68,6	71,2	70,3	70,0	69,4	68,9	69,1
15-24 ans	12,3	11,2	10,5	13,8	13,3	12,4	13,4	13,1	12,6
25-34 ans	14,0	10,6	10,9	15,3	12,6	12,9	15,4	12,7	12,7
35-44 ans	18,3	17,9	15,1	17,7	16,7	14,0	17,5	17,2	14,9
45 ans et plus	37,3	43,8	47,7	36,0	41,9	46,3	34,2	39,1	43,3
45-54 ans	15,1	17,3	17,7	14,8	16,3	16,8	13,8	15,3	16,3
55-64 ans	9,9	11,9	14,4	9,5	11,3	13,8	9,2	10,5	12,6
65 ans et plus	12,3	14,6	15,6	11,7	14,2	15,6	11,2	13,3	14,3
CONNAISSANCE DES LANGUES OFFICIELLES (%)									
Anglais et français	19,5	21,3	22,2	29,1	30,1	31,5	37,8	37,2	40,0
LIEU DE NAISSANCE (%)									
Population immigrante	0,7	0,9	1,8	2,6	2,9	3,8	9,4	9,8	11,3

Source : Statistique Canada, recensements de 1996, de 2001 et de 2006.

Tableau 2b
Évolution de la population de 1996 à 2006 selon le sexe, l'âge, la connaissance des langues officielles et le lieu de naissance

	MRC de La Côte-de-Beaupré			Capitale-Nationale			Ensemble du Québec		
	1996	2001	2006	1996	2001	2006	1996	2001	2006
Population totale	21 365	20 980	23 015	624 790	638 910	661 060	7 045 085	7 237 480	7 546 135
SEXE									
Hommes	10 720	10 470	11 525	302 605	307 870	319 315	3 458 240	3 532 845	3 687 695
Femmes	10 645	10 520	11 495	322 180	331 050	341 740	3 586 840	3 704 635	3 858 435
ÂGE									
0-14 ans	3 860	3 480	3 640	106 870	99 170	95 130	1 371 615	1 291 585	1 252 505
15-64 ans	14 870	14 440	15 785	444 620	448 890	462 580	4 886 095	4 986 080	5 213 335
15-24 ans	2 625	2 355	2 420	86 445	84 840	82 220	945 385	949 480	947 175
25-34 ans	2 990	2 230	2 500	95 870	80 325	85 610	1 086 645	921 780	960 195
35-44 ans	3 910	3 745	3 470	110 495	107 005	92 220	1 234 655	1 243 975	1 121 415
45 ans et plus	7 965	9 180	10 975	225 115	267 565	305 880	2 407 075	2 830 655	3 264 835
45-54 ans	3 225	3 620	4 080	92 490	104 260	111 090	972 150	1 109 945	1 232 125
55-64 ans	2 120	2 490	3 310	59 320	72 460	91 440	647 560	760 900	952 425
65 ans et plus	2 620	3 070	3 585	73 305	90 845	103 350	787 365	959 810	1 080 285
CONNAISSANCE DES LANGUES OFFICIELLES									
Anglais et français	4 160	4 470	5 100	181 710	192 555	208 270	2 660 590	2 692 025	3 017 860
LIEU DE NAISSANCE									
Population immigrante	150	185	415	16 500	18 670	25 165	664 495	706 965	851 555

Source : Statistique Canada, recensements de 1996, de 2001 et de 2006.

Statut des générations⁶ de la population de 15 ans et plus en 2006 selon le territoire

Les statistiques du tableau 3 apportent un élément nouveau dans l'analyse de la répartition des personnes immigrantes sur l'ensemble du territoire. Ainsi, les résultats détaillés pour chacune des municipalités indiquent que 96,5 % des personnes âgées de 15 ans et plus de la MRC de La Côte-de-Beaupré sont nées au Canada de parents nés au Canada⁷. Dans la région de la Capitale-Nationale, cette statistique est de 93,5 % en comparaison de 79,9 % dans l'ensemble du Québec.

Les personnes de la première génération sont celles qui sont, ou qui ont déjà été, des immigrants reçus au Canada⁸. Les personnes nées au Canada dont au moins l'un des parents est né au Canada font partie de la deuxième génération.

Au total, les personnes de première et de deuxième génération comptent pour environ 3,5 % de la population de cette MRC. Dans la région de la Capitale-Nationale et dans l'ensemble du Québec, cette proportion s'établit respectivement à 6,6 % et à 20,1 %. Ces personnes se trouvent à Château-Richer (5,2 %), à L'Ange-Gardien (5,0 %), à Beaupré (3,8 %), à Boischatel (3,8 %) et à Saint-Ferréol-les-Neiges (3,8 %).

Tableau 3
Statut des générations de la population de 15 ans et plus en 2006
dans la MRC de La Côte-de-Beaupré selon les municipalités

Municipalité	1 ^{re} génération	2 ^e génération	3 ^e génération ou plus
Beaupré	1,9	1,9	96,4
Boischatel	2,4	1,4	96,1
Château-Richer	3,1	2,1	94,8
L'Ange-Gardien	2,4	2,6	95,0
Sainte-Anne-de-Beaupré	1,5	0,6	97,7
Saint-Ferréol-les-Neiges	1,8	2,0	96,2
Saint-Joachim	1,3	-	98,2
Saint-Tite-des-Caps	-	-	100,0
MRC DE LA CÔTE-DE-BEAUPRÉ	2,1	1,4	96,5
Capitale-Nationale	4,4	2,2	93,5
Ensemble du Québec	13,6	6,5	79,9

Source : Statistique Canada, recensement de 2006.

Scolarité de la population de 15 ans et plus en 2006 dans les municipalités de la MRC de La Côte-de-Beaupré selon le sexe

Selon les données recueillies au recensement de 2006, il est possible de brosser un portrait de la scolarité des hommes et des femmes qui habitent sur le territoire de la MRC de La Côte-de-Beaupré. La lecture du tableau 4 nous indique que le niveau de scolarité est plus faible dans cette MRC que dans l'ensemble de la région.

En général, 24,0 % des personnes âgées de 15 ans et plus de la MRC de La Côte-de-Beaupré n'ont aucun diplôme, comparativement à 19,1 % dans la région de la Capitale-Nationale. Ajoutons que cette proportion est légèrement plus élevée chez les femmes (24,6 %) que chez les hommes (23,4 %).

Les municipalités de Saint-Tite-des-Caps, de Sainte-Anne-de-Beaupré et de Saint-Joachim affichent même une proportion nettement plus élevée d'hommes et de femmes sans diplôme; ces dernières s'élèvent respectivement à 47,9 %, à 31,6 % et à 30,4 %.

Le diplôme d'études secondaires ou professionnelles est la scolarité la plus présente dans le groupe des personnes âgées de 15 ans et plus qui résident dans la MRC de La Côte-de-Beaupré. Ainsi, 42,4 % d'entre elles sont titulaires d'un diplôme d'études secondaires ou professionnelles, comparativement à 37,9 % dans la région de la Capitale-Nationale. Ajoutons que 45,3 % des hommes de cette MRC ont ce type de diplôme, en comparaison de 39,5 % chez les femmes.

6. Statistique Canada, Dictionnaire du Recensement de 2006.

7. Toutefois, leurs grands-parents peuvent être nés au Canada ou à l'extérieur du Canada.

8. Sont également incluses dans la première génération un petit nombre de personnes nées à l'extérieur du Canada de parents qui sont citoyens canadiens de naissance.

Trois municipalités affichent même une proportion d'hommes titulaires d'un diplôme d'études secondaires ou professionnelles plus élevée que la moyenne observée dans la MRC de La Côte-de-Beaupré : Saint-Joachim (56,5 %), Château-Richer (51,3 %) et Beaupré (47,0 %).

Un peu plus de 16,0 % de la population de la MRC a obtenu un diplôme d'études collégiales. Cette statistique, différenciée par sexe, est de 18,0 % chez les femmes et de 14,7 % chez les hommes. Les municipalités de Boischatel, de L'Ange-Gardien et de Beaupré présentent pour cette statistique des niveaux plus élevés que la moyenne de la MRC, et ce, tant chez les hommes que chez les femmes.

Enfin, les personnes qui ont terminé des études universitaires et qui résident sur le territoire de la MRC de La Côte-de-Beaupré comptent pour 17,2 % de la population de 15 ans et plus. Les municipalités de Saint-Ferréol-les-Neiges et de Boischatel se distinguent des autres municipalités du territoire et obtiennent même une statistique comparable à la moyenne de la Capitale-Nationale (24,4 %).

Le niveau de qualification des personnes de la MRC diffère de celui qui est observé dans la région de la Capitale-Nationale. Rappelons que la proportion de personnes n'ayant pas de diplôme s'établit à 24,0 % dans cette MRC, comparativement à 19,1 % dans la région. À l'opposé, 33,5 % de la population de la MRC possèdent un diplôme d'études collégiales ou universitaires, alors que cette même statistique est de 42,9 % dans la Capitale-Nationale.

Tableau 4
Scolarité de la population de 15 ans et plus en 2006
dans les municipalités de la MRC de La Côte-de-Beaupré selon le sexe

Municipalité	Nombre	Sans diplôme (%)	Diplôme d'études secondaires ou professionnelles (%)	Diplôme d'études collégiales (%)	Diplôme d'études universitaires (%)
Beaupré	2 390	25,3	42,7	18,4	13,0
Homme	1 170	25,2	47,0	16,7	11,5
Femme	1 215	25,5	38,3	20,6	15,2
Boischatel	4 155	14,1	40,6	21,1	24,2
Homme	2 050	15,6	41,0	20,2	22,9
Femme	2 100	12,6	40,0	21,9	25,5
Château-Richer	3 050	25,2	48,0	13,4	13,1
Homme	1 560	23,1	51,3	13,1	13,1
Femme	1 490	27,5	45,3	14,1	13,1
L'Ange-Gardien	3 470	25,2	39,9	20,7	13,8
Homme	1 780	28,1	41,0	19,9	11,0
Femme	1 695	22,1	38,6	21,5	17,1
Sainte-Anne-de-Beaupré	2 405	31,6	44,5	11,4	12,3
Homme	1 155	31,6	43,3	10,4	14,7
Femme	1 250	31,6	45,2	12,4	10,4
Saint-Ferréol-les-Neiges	2 235	21,7	35,8	17,2	24,8
Homme	1 145	21,8	38,9	13,5	25,8
Femme	1 090	22,0	33,0	21,1	23,9
Saint-Joachim	1 135	30,4	46,3	15,0	8,8
Homme	575	24,3	56,5	14,8	3,5
Femme	560	36,6	35,7	15,2	13,4
Saint-Tite-des-Caps	1 190	47,9	35,7	11,3	5,0
Homme	615	47,2	40,6	8,1	4,1
Femme	575	48,7	29,6	15,7	6,1
MRC DE LA CÔTE-DE-BEAUPRÉ	18 995	24,0	42,4	16,3	17,2
Homme	9 500	23,4	45,3	14,7	16,6
Femme	9 500	24,6	39,5	18,0	17,8
CAPITALE-NATIONALE	554 600	19,1	37,9	18,5	24,4
Homme	266 820	18,3	40,1	16,9	24,6
Femme	287 780	19,9	35,9	20,0	24,3
ENSEMBLE DU QUÉBEC	6 184 490	25,0	37,6	16,0	21,4
Homme	3 007 830	24,9	39,8	14,6	20,7
Femme	3 176 660	25,1	35,5	17,5	22,0

Source : Statistique Canada, recensement de 2006.

Évolution du solde migratoire de la MRC de La Côte-de-Beaupré

Les données du tableau 5 proviennent de travaux de l'ISQ. À partir du Fichier d'inscriptions des personnes assurées (FIPA) de la Régie de l'assurance maladie du Québec, l'ISQ réalise, chaque année, un bilan des mouvements de population sur le territoire.

Le tableau indique donc les entrées et les sorties nettes de personnes pour la MRC de La Côte-de-Beaupré selon le groupe d'âge. Ainsi, la MRC enregistre pour l'ensemble de la période retenue une entrée nette de résidents sur son territoire. D'année en année, le groupe des 25-29 ans ainsi que celui des 30-34 ans affiche les entrées les plus importantes.

Les nouveaux quartiers résidentiels dans les municipalités situées près de la zone urbaine ont entraîné l'arrivée de jeunes familles. Par conséquent, le groupe des 0-14 ans a contribué, lui aussi positivement, au solde migratoire.

Tableau 5
Évolution du solde migratoire de 2001 à 2008
dans la MRC de La Côte-de-Beaupré selon le groupe d'âge

MRC	2001-2002	2002-2003	2003-2004	2004-2005	2005-2006	2006-2007	2007-2008
0-14 ans	27	47	117	88	11	75	97
15-19 ans	-11	-12	-13	24	-21	-18	-3
20-24 ans	-4	-64	-19	17	-11	-49	-2
25-29 ans	-13	69	60	19	77	82	110
30-34 ans	43	53	62	106	59	85	125
35-39 ans	35	45	29	44	2	46	69
40-44 ans	17	-3	22	41	39	31	27
45-49 ans	31	25	11	30	-5	40	20
50-54 ans	5	17	20	15	22	47	22
55-59 ans	16	7	39	14	15	25	20
60-64 ans	4	7	23	9	4	9	22
65 ans et plus	-10	7	-49	16	-31	2	36
LA CÔTE-DE-BEAUPRÉ	139	199	302	423	161	375	543

Source : Institut de la statistique du Québec, migrations intraprovinciales.

Prévisions démographiques de l'Institut de la statistique du Québec, scénario de 2009

L'ISQ a diffusé récemment ses plus récentes prévisions démographiques selon les MRC valables pour la période allant de 2006 à 2031. Celles-ci permettent de bonifier l'analyse de la population de La MRC de La Côte-de-Beaupré. Nous avons décidé de porter notre regard sur un horizon d'une décennie.

Comme le montre le tableau 6, la répartition de la population selon le sexe connaîtra peu de variations sur les différents territoires, et ce, peu importe l'année retenue. En 2006, 50,1 % de la population de la MRC de La Côte-de-Beaupré étaient des hommes et 49,9 % des femmes. En 2016, ces mêmes statistiques seront de 51,0 % et de 49,0 %.

La MRC de La Côte-de-Beaupré sera l'une des MRC de la région de la Capitale-Nationale à connaître un accroissement de sa population de 2006 à 2016. Ainsi, le nombre total de personnes sur ce territoire variera de 23 015 à 27 470, soit une augmentation de 4 455 ou 19,4 % en dix ans. Dans la région de la Capitale-Nationale, cette hausse sera plutôt de 7,8 % ou 51 376 personnes.

Selon les données projetées par l'ISQ, la plupart des groupes d'âge analysés afficheront des gains. La proportion de personnes âgées de moins de 15 ans augmentera de 15,8 % à 16,5 % dans la MRC de La Côte-de-Beaupré au cours de la période retenue. Ainsi, en 2016, on y comptera près de 900 jeunes de plus qu'en 2006. Dans la région de la Capitale-Nationale, le nombre de jeunes s'accroîtra de plus de 4 300, mais leur part relative affichera un léger repli de 14,4 % à 14,0 % de 2006 à 2016.

La proportion de personnes âgées 15 à 64 ans, qui sont considérées comme la population potentiellement active, diminuera au cours des dix prochaines années. En 2016, ce groupe comptera pour 64,3 % de la population de la MRC de La Côte-de-Beaupré, comparativement à 68,6 %, en 2006. Pour ce qui est du nombre, ce sera toutefois une augmentation de 1 885 personnes sur le territoire. Dans l'ensemble de la région de la Capitale-Nationale, la population potentiellement active connaîtra une hausse d'environ 4 450 personnes.

La part des personnes âgées de 45 ans et plus pourrait atteindre 49,7 % en 2016 sur le territoire de La Côte-de-Beaupré. En 2006, cette proportion s'élevait à 47,7 % et, en 1996, à 37,3 %. En termes absolus, cela correspondra à une hausse d'environ 2 700 personnes de 45 ans et plus sur le territoire de la MRC de La Côte-de-Beaupré, comparativement à 44 900 dans la région de la Capitale-Nationale.

En terminant, mentionnons que la proportion de personnes âgées de 65 ans et plus grimpera de 3,6 points de pourcentage de 2006 à 2016 dans la MRC de La Côte-de-Beaupré, soit une hausse de près de 1 700 personnes. Dans la région de la Capitale-Nationale, cette même proportion augmentera de 4,9 points pour se fixer à 20,5 %, soit une hausse augmentation de près de 42 600 personnes.

Tableau 6
Évolution de la proportion de la population de 1996 à 2006 selon le sexe et l'âge

	MRC de La Côte-de-Beaupré			Capitale-Nationale			Ensemble du Québec		
	2006	2011	2016	2006	2011	2016	2006	2011	2016
Population totale	23 015	25 346	27 470	661 060	692 790	712 436	7 546 135	7 946 837	8 227 004
NOMBRE PAR SEXE									
Hommes	11 525	12 882	14 005	319 315	340 098	350 509	3 687 695	3 941 211	4 086 648
Femmes	11 495	12 464	13 465	341 740	352 692	361 927	3 858 435	4 005 626	4 140 356
NOMBRE PAR GROUPE D'ÂGE									
0-14 ans	3 640	3 966	4 538	95 130	94 343	99 456	1 252 505	1 237 877	1 293 677
15-64 ans	15 785	17 172	17 670	462 580	476 647	467 038	5 213 335	5 455 123	5 445 368
15-24 ans	2 420	2 614	2 480	82 220	82 414	76 457	947 175	992 224	935 815
25-34 ans	2 500	2 968	3 069	85 610	98 450	93 634	960 195	1 077 211	1 069 674
35-44 ans	3 470	3 276	3 740	92 220	84 051	92 087	1 121 415	1 039 013	1 098 936
45 ans et plus	10 975	12 522	13 643	305 880	333 532	350 802	3 264 835	3 600 512	3 828 902
45-54 ans	4 080	4 412	3 943	111 090	109 990	96 128	1 232 125	1 273 006	1 155 336
55-64 ans	3 310	3 902	4 438	91 440	101 742	108 732	952 425	1 076 669	1 185 607
65 ans et plus	3 585	4 208	5 262	103 350	131 800	145 942	1 080 285	1 253 837	1 487 959
PROPORTION PAR SEXE (%)									
Hommes	50,1	50,8	51,0	48,3	49,1	49,2	48,9	49,6	49,7
Femmes	49,9	49,2	49,0	51,7	50,9	50,8	51,1	50,4	50,3
PROPORTION PAR GROUPE D'ÂGE (%)									
0-14 ans	15,8	15,6	16,5	14,4	13,6	14,0	16,6	15,6	15,7
15-64 ans	68,6	67,8	64,3	70,0	68,8	65,6	69,1	68,6	66,2
15-24 ans	10,5	10,3	9,0	12,4	11,9	10,7	12,6	12,5	11,4
25-34 ans	10,9	11,7	11,2	12,9	14,2	13,1	12,7	13,6	13,0
35-44 ans	15,1	12,9	13,6	14,0	12,1	12,9	14,9	13,1	13,4
45 ans et plus	47,7	49,4	49,7	46,3	48,1	49,2	43,3	45,3	46,5
45-54 ans	17,7	17,4	14,4	16,8	15,9	13,5	16,3	16,0	14,0
55-64 ans	14,4	15,4	16,2	13,8	14,7	15,3	12,6	13,5	14,4
65 ans et plus	15,6	16,6	19,2	15,6	19,0	20,5	14,3	15,8	18,1

Sources : 2006, données du recensement de Statistique Canada; 2011 et 2016, prévisions démographiques des MRC du Québec de l'Institut de la statistique du Québec, 2006-2031.

ÉVOLUTION DES INDICATEURS DU MARCHÉ DU TRAVAIL

Évolution du taux d'activité, du taux d'emploi et du taux de chômage de 2001 à 2006 dans la MRC de La Côte-de-Beaupré selon les municipalités

Le tableau 7 dresse un portrait des grands indicateurs du marché du travail pour les personnes qui résident sur le territoire de la MRC de La Côte-de-Beaupré. On y présente, pour les recensements de 2001 et de 2006, les taux d'activité, d'emploi et de chômage observés dans chacune des municipalités.

Lorsque les personnes estiment que leurs chances sont bonnes de décrocher un emploi, elles sont généralement nombreuses à entreprendre des démarches en ce sens. C'est la raison pour laquelle on dit que le taux d'activité est un indicateur de la confiance des travailleurs à l'égard du marché du travail. C'est donc le rapport entre les personnes en emploi et celles à la recherche d'un emploi sur l'ensemble de la population de 15 ans et plus.

Le taux d'emploi quantifie le bassin d'emplois présents sur le territoire. C'est le rapport entre les personnes en emploi sur l'ensemble de la population de 15 ans et plus.

Quant à lui, le taux de chômage mesure la proportion de personnes à la recherche d'un emploi dans la région. C'est le rapport entre les personnes à la recherche d'un emploi et celles qui ont un emploi ou qui sont à la recherche d'un emploi.

Au recensement de 2001, les taux d'activité, d'emploi et de chômage s'élevaient respectivement à 64,1 %, à 59,5 % et à 7,1 % dans la MRC de La Côte-de-Beaupré, comparativement à 63,7 %, à 58,8 % et à 7,6 % pour la région de la Capitale-Nationale.

Cinq ans plus tard, ces mêmes statistiques ont connu une progression intéressante dans la MRC; elles se fixaient à 64,9 %, à 61,4 % et à 5,5 %, alors que dans la région de la Capitale-Nationale, elles atteignaient 65,4 %, 62,1 % et 5,1 %.

Une analyse à l'échelle des municipalités nous indique que le territoire de la MRC de La Côte-de-Beaupré semble se découper en deux parties. Ainsi, on observe pour les municipalités situées le plus à l'ouest des indicateurs du marché du travail plus favorables que ceux qui sont observés dans les autres municipalités de la même MRC. Les municipalités de Boischatel et de L'Ange-Gardien se distinguent et obtiennent de meilleurs taux d'activité, d'emploi et de chômage que la moyenne de la région de la Capitale-Nationale. L'âge des résidents de ces municipalités, le niveau de qualification de la population de 15 ans et plus et, sans oublier, la proximité géographique de la zone urbaine sont autant d'éléments qui peuvent expliquer ces écarts.

À l'opposé, d'autres municipalités affichent des statistiques moins favorables. Ainsi, celles de Sainte-Anne-de-Beaupré, de Beaupré, de Saint-Joachim et de Saint-Tite-des-Caps présentent des taux d'emploi et d'activité nettement en deçà de la moyenne de la région de la Capitale-Nationale, ainsi qu'un taux de chômage plus élevé.

Tableau 7
Évolution des principaux indicateurs du marché du travail de 2001 à 2006
dans la MRC de La Côte-de-Beaupré selon les municipalités

Municipalité	Taux d'activité		Taux d'emploi		Taux de chômage	
	2001	2006	2001	2006	2001	2006
Beaupré	59,4	59,1	54,8	54,9	7,7	7,1
Boischatel	73,4	74,2	69,9	71,3	4,8	3,9
Château-Richer	64,4	62,0	59,4	59,2	7,5	4,5
L'Ange-Gardien	68,8	70,6	65,5	67,3	4,8	4,9
Sainte-Anne-de-Beaupré	50,3	55,5	46,3	52,2	7,9	6,4
Saint-Ferréol-les-Neiges	61,6	65,5	54,7	63,3	10,8	3,4
Saint-Joachim	65,5	60,8	60,5	57,7	7,1	5,8
Saint-Tite-des-Caps	64,3	62,2	58,6	52,9	9,6	14,9
La Côte-de-Beaupré	64,1	64,9	59,5	61,4	7,1	5,5
Capitale-Nationale	63,7	65,4	58,8	62,1	7,6	5,1
Ensemble du Québec	64,2	64,9	58,9	60,4	8,2	7,0

Source : Statistique Canada, recensements de 2001 et de 2006.

Évolution du taux d'activité, du taux d'emploi et du taux de chômage de 2001 à 2006 dans la MRC de La Côte-de-Beaupré selon le sexe et l'âge

À la lecture du tableau 8, on perçoit une amélioration des principaux indicateurs du marché du travail, et ce, pour la plupart des variables retenues.

Chez les femmes de la MRC de La Côte-de-Beaupré, on observe une augmentation importante de leurs taux d'emploi et d'activité ainsi qu'une réduction de leur taux de chômage. Les niveaux atteints par celles-ci sont tous préférables à ceux des femmes de la région de la Capitale-Nationale.

Chez les hommes, on constate un repli du taux de chômage entre les recensements de 2001 et de 2006, mais il est accompagné d'une baisse du taux d'activité et d'une relative stabilité du taux d'emploi. Ainsi, le taux de chômage a chuté de 2,4 points de pourcentage, le taux d'activité de 2 points et le taux d'emploi de 0,2 point.

Sous l'angle de l'âge, la plupart des indicateurs du marché du travail sur le territoire de la Côte-de-Beaupré ont connu une belle progression. Entre les recensements de 2001 et de 2006, le taux d'emploi chez les jeunes de la Côte-de-Beaupré a varié de 52,7 % à 57,1 %, alors que le taux de chômage a fléchi de 12,5 % à 10,0 %. Cette amélioration n'a toutefois pas été suffisante pour égaler les niveaux observés chez les moins de 25 ans de la région de la Capitale-Nationale.

Dans le groupe des 25-54 ans, les niveaux atteints pour les taux d'activité, d'emploi et de chômage de la MRC de La Côte-de-Beaupré sont, tous les trois, comparables à ceux qui sont observés dans le même groupe d'âge dans la région de la Capitale-Nationale. Ils s'établissent respectivement à 88,7 %, à 84,8 % et à 4,5 % dans la MRC, comparativement à 88,6 %, à 84,8 % et à 4,2 % dans la région.

Tant dans la MRC de La Côte-de-Beaupré que dans la région de la Capitale-Nationale, le nombre de personnes de 55 à 64 ans s'est accru considérablement de 2001 à 2006. C'est en fait la situation appréhendée par le prochain départ à la retraite des baby-boomers.

Les grands indicateurs du marché du travail de ce groupe d'âge ont connu une très belle amélioration sur le territoire de la Côte-de-Beaupré. Les taux d'activité, d'emploi et de chômage atteignent respectivement 50,5 %, 46,9 % et 6,9 % pour les travailleurs de 55-64 ans dans cette MRC, comparativement à 51,1 %, à 48,5 % et à 5,2 % dans la région.

Tableau 8
Évolution du taux d'activité, du taux d'emploi et du taux de chômage
de 2001 à 2006 dans la MRC de La Côte-de-Beaupré selon le sexe et l'âge

	La Côte-de-Beaupré		Capitale-Nationale		Ensemble du Québec	
	2001	2006	2001	2006	2001	2006
Hommes						
Population de 15 ans et plus	8 530	9 495	253 275	266 820	2 831 445	3 007 830
Population active	6 015	6 505	177 740	189 090	2 012 340	2 124 040
Personnes occupées	5 555	6 160	163 545	178 710	1 837 950	1 967 185
Chômeurs	455	340	14 195	10 380	174 390	156 855
Taux d'activité (%)	70,5	68,5	70,2	70,9	71,1	70,6
Taux d'emploi (%)	65,1	64,9	64,6	67,0	64,9	65,4
Taux de chômage (%)	7,6	5,2	8,0	5,5	8,7	7,4
Femmes						
Population de 15 ans et plus	8 545	9 500	275 850	287 785	3 000 910	3 176 660
Population active	4 925	5 835	159 260	173 855	1 730 145	1 891 160
Personnes occupées	4 610	5 500	147 785	165 720	1 596 315	1 768 320
Chômeuses	315	330	11 480	8 135	133 830	122 840
Taux d'activité (%)	57,6	61,4	57,7	60,4	57,7	59,5
Taux d'emploi (%)	53,9	57,9	53,6	57,6	53,2	55,7
Taux de chômage (%)	6,4	5,7	7,2	4,7	7,7	6,5
15-24 ans						
Population	2 325	2 435	84 485	81 930	945 615	944 770
Population active	1 400	1 550	53 115	56 085	582 185	598 860
Personnes occupées	1 225	1 390	46 150	51 095	505 440	526 845
Chômeurs	175	155	6 960	4 990	76 740	72 015
Taux d'activité (%)	60,2	63,7	62,9	68,5	61,6	63,4
Taux d'emploi (%)	52,7	57,1	54,6	62,4	53,5	55,8
Taux de chômage (%)	12,5	10,0	13,1	8,9	13,2	12,0
25-54 ans						
Population	9 555	10 040	289 485	286 885	3 255 275	3 295 235
Population active	8 350	8 910	249 350	254 105	2 751 765	2 834 260
Personnes occupées	7 810	8 510	233 440	243 420	2 552 905	2 664 270
Chômeurs	535	405	15 905	10 690	198 860	169 990
Taux d'activité (%)	87,4	88,7	86,1	88,6	84,5	86,0
Taux d'emploi (%)	81,7	84,8	80,6	84,8	78,4	80,9
Taux de chômage (%)	6,4	4,5	6,4	4,2	7,2	6,0
55-64 ans						
Population	2 465	3 275	71 555	90 330	753 995	943 585
Population active	1 075	1 655	30 495	46 195	354 715	501 865
Personnes occupées	1 035	1 535	28 125	43 780	326 560	469 660
Chômeurs	40	115	2 370	2 415	28 155	32 200
Taux d'activité (%)	43,6	50,5	42,6	51,1	47,1	53,2
Taux d'emploi (%)	42,0	46,9	39,3	48,5	43,3	49,8
Taux de chômage (%)	3,7	6,9	7,8	5,2	7,9	6,4

Source : Statistique Canada, recensements de 2001 et de 2006.

Répartition des personnes occupées et des chômeurs expérimentés de la MRC de La Côte-de-Beaupré selon le niveau de compétence et le type de profession

Le tableau 9 répartit les personnes occupées et les chômeurs expérimentés du territoire de la MRC de La Côte-de-Beaupré selon le niveau de compétence et le type de profession. En plus de la donnée du recensement de 2006, le nombre total de personnes au sein de la population active en 1996 sur ce territoire est aussi indiqué. Il est donc possible d'avoir un point de comparaison avec une donnée antérieure.

▪ Niveau de compétence

À la lecture des statistiques du recensement de 2006, on remarque que quatre des cinq niveaux de compétence sont plus présents chez les résidents de la Côte-de-Beaupré qu'en 1996. À lui seul, le niveau technique enregistre une hausse de 935 personnes ou 29,3 % au cours de la période de 1996 à 2006. Il est suivi des niveaux intermédiaire (+635 personnes ou 20,5 %) et professionnel (+380 personnes ou 29,7 %). Les emplois de niveau élémentaire ont connu, pour leur part, un repli de 8,4 % de 1996 à 2006.

Comme la littérature et les études statistiques le démontrent, on constate également que le taux de chômage tend à augmenter lorsque le niveau de qualification des emplois diminue. Ainsi, le domaine de la gestion présentait un taux de chômage de 1,0 % au recensement de 2006; cette même statistique dépasse les 12 % chez les travailleurs du niveau élémentaire.

▪ Type de profession

Le nombre de résidents de la MRC de La Côte-de-Beaupré actifs dans les domaines des affaires et de la finance, des sciences naturelles et appliquées, de la santé ainsi que des sciences sociales a fait un bond important entre les recensements de 1996 et de 2006. Il est toutefois important d'apporter la nuance suivante. Les statistiques du recensement sont établies sur le lieu de résidence des personnes et non leur lieu de travail. Ainsi, les emplois occupés par les personnes ne se trouvent pas nécessairement sur le territoire de la Côte-de-Beaupré. L'aménagement de nouveaux quartiers résidentiels dans les municipalités au pourtour de la zone urbaine, combiné à une main-d'œuvre qualifiée dans ces mêmes municipalités, peut expliquer en grande partie cette progression.

Tableau 9
Répartition des personnes occupées et des chômeurs expérimentés de la
MRC de La Côte-de-Beaupré selon le niveau de compétence et le type de profession

	Population active totale 1996	Population active expérimentée 2006	Personnes occupées 2006	Chômeurs expérimentés 2006	Taux de chômage estimé
Niveau de compétence	Nombre	Nombre	Nombre	Nombre	(%)
Gestion (G)	860	1 000	990	10	1,0
Professionnel (P)	1 280	1 660	1 635	25	1,5
Technique (T)	3 190	4 125	3 975	150	3,6
Intermédiaire (I)	3 100	3 735	3 580	155	4,1
Élémentaire (É)	1 850	1 695	1 480	215	12,7
Type de profession	Nombre	Nombre	Nombre	Nombre	(%)
Cadres supérieurs (G)	90	225	220	5	2,2
Cadres intermédiaires et autre personnel de gestion (G)	765	770	765	5	0,6
Personnel professionnel en gestion des affaires et en finance (P)	185	245	245	0	0,0
Personnel spécialisé en administration et en travail de bureau (T)	625	985	960	25	2,5
Personnel de bureau (É)	900	1255	1225	30	2,4
Personnel professionnel des sciences naturelles et appliquées (P)	245	300	295	5	1,7
Personnel technique lié aux sciences naturelles et appliquées (T)	195	405	375	30	7,4
Personnel professionnel des soins de santé (P)	225	395	385	10	2,5
Personnel technique et personnel spécialisé du secteur de la santé (T)	155	155	150	5	3,2
Personnel de soutien des services de santé (I)	155	345	340	5	1,4
Personnel professionnel des sciences sociales, de l'enseignement, de l'administration publique et de la religion (P)	535	630	630	0	0,0
Personnel paraprofessionnel du droit, des services sociaux, de l'enseignement et de la religion (T)	70	210	200	10	4,8
Personnel professionnel des arts et de la culture (P)	85	85	80	5	5,9
Personnel technique et personnel spécialisé des arts, de la culture, des sports et des loisirs (T)	160	130	115	15	11,5
Personnel spécialisé de la vente et des services (T)	595	560	545	15	2,7
Personnel intermédiaire de la vente et des services (I)	855	1 095	1 045	50	4,6
Personnel élémentaire de la vente et des services (É)	1 405	1 250	1 115	135	10,8
Personnel des métiers et personnel spécialisé dans la conduite du matériel de transport et de la machinerie (T)	1 145	1 420	1 385	35	2,5
Personnel intermédiaire en transport, en machinerie, en installation et en réparation (I)	605	680	615	65	9,6
Personnel de soutien des métiers manœuvres et aides d'entreprise en construction et autre personnel assimilé (É)	120	145	100	45	31,0
Personnel spécialisé du secteur primaire (T)	165	100	90	10	10,0
Personnel intermédiaire du secteur primaire (I)	75	80	75	5	6,3
Personnel élémentaire du secteur primaire (É)	60	55	50	5	9,1
Personnel de supervision et personnel spécialisé dans la transformation, la fabrication et les services d'utilité publique (T)	85	160	160	0	0,0
Personnel lié à la transformation, à la fabrication et au montage (I)	500	285	280	5	1,8
Personnel élémentaire dans la transformation, la fabrication et les services d'utilité publique (É)	260	245	225	20	8,2

Source : Statistique Canada, recensements de 1996 et de 2006.

Précarité des emplois en 2001 et en 2006 dans la MRC de La Côte-de-Beaupré

La lecture du tableau 10 nous permet de constater que, malgré une augmentation du nombre de personnes ayant touché un revenu d'emploi en 2005, la proportion ayant travaillé plus de 49 semaines, et ce, plus de 30 heures par semaine, a diminué entre les recensements de 2001 et de 2006. Cette affirmation est valable pour tous les territoires retenus.

Pour la MRC de La Côte-de-Beaupré, cette proportion a diminué de 67,9 % en 2001 à 59,7 % en 2006 pour atteindre un niveau sensiblement identique à celui de la région de la Capitale-Nationale.

Tableau 10
Précarité des emplois en 2001 et en 2006
dans la MRC de La Côte-de-Beaupré

	MRC de La Côte-de-Beaupré		Région de la Capitale-Nationale		Ensemble du Québec	
	2001	2006	2001	2006	2001	2006
Personnes ayant un revenu d'emploi	9 665	11 555	299 975	338 475	3 285 490	3 676 500
À temps plein (%)	67,9	59,7	67,4	59,1	66,3	56,9

Source : Statistique Canada, Recensements 2001 et 2006.

Évolution des déplacements domicile-travail en 2001 et en 2006 dans la MRC de La Côte-de-Beaupré selon le groupe d'âge

Le tableau 11 permet de comparer les déplacements domicile-travail sur le territoire de la Côte-de-Beaupré, et ce, pour les deux derniers recensements. À l'instar de 2001, on constate qu'une forte proportion des travailleurs de cette MRC travaille dans une entreprise située à l'extérieur du territoire.

Au total, 4 375 personnes résidaient et travaillaient dans la MRC de La Côte-de-Beaupré en 2006, soit une hausse de 445 par rapport à la statistique de 2001. Toutefois, la proportion de personnes qui habitent et travaillent dans cette MRC a reculé de 2001 à 2006, passant de 41,7 % à 41,5 %.

Un peu plus de 56 % ou 5 910 résidents de La Côte-de-Beaupré travaillent ailleurs dans la région de la Capitale-Nationale, ce qui constitue une hausse de près de 750 personnes par rapport à la statistique de 2001.

On constate également une légère diminution du nombre de résidents de cette MRC qui travaillent dans une autre région du Québec; celui-ci a chuté de 340 à 260 de 2001 à 2006. Les régions de la Chaudière-Appalaches, de la Montérégie et de Montréal attirent une majorité d'entre eux.

Tableau 11
Évolution des déplacements domicile-travail en 2001 et en 2006
dans la MRC de La Côte-de-Beaupré selon le groupe d'âge

Travail Domicile	Groupe d'âge	Dans la MRC de La Côte-de-Beaupré		Ailleurs dans la Capitale-Nationale		Ailleurs au Québec		Emploi au Québec avec adresse fixe de travail	
		2001	2006	2001	2006	2001	2006	2001	2006
La Côte-de-Beaupré	15-24 ans	580	630	535	600	60	35	1 175	1 265
	25-34 ans	680	680	1 000	1 185	50	45	1 730	1 910
	35-44 ans	1 225	1 130	1 610	1 575	140	40	2 975	2 745
	45-54 ans	900	1 115	1 510	1 800	60	105	2 475	3 020
	55-64 ans	470	675	490	690	20	40	980	1 405
	65 ans et plus	70	135	20	70	5	0	95	205
	TOTAL	3 930	4 375	5 160	5 910	340	260	9 430	10 545

Source : Statistique Canada, recensements de 2001 et de 2006.

Catégorie de travailleurs en 2001 et en 2006 selon le territoire

Les données du tableau 12 fournissent des indications relativement à l'entrepreneuriat sur le territoire à deux moments différents. Sa lecture, selon les catégories de travailleurs, ne révèle que de légers changements.

En 2006, 11,8 % des 10 170 personnes occupées de la Côte-de-Beaupré se sont déclarées travailleurs autonomes, comparativement à 10,8 % en 2001. La part de travailleurs autonomes dans cette MRC est donc supérieure à celle de la région de la Capitale-Nationale (9,2 %).

Certains secteurs attirent ou regroupent davantage de travailleurs autonomes. L'analyse de la répartition selon le secteur d'activité économique indique que ce type de travailleurs se concentre dans les services professionnels scientifiques et techniques, les autres services ainsi que dans les soins de santé et l'assistance sociale.

Du côté des domaines professionnels, on remarque que ceux de la gestion, de la vente ainsi que celui des métiers du transport et de la machinerie rassemblent le plus grand nombre de travailleurs autonomes. Parmi les professions les plus importantes, mentionnons les exploitants agricoles et gestionnaires d'exploitations agricoles, les directeurs dans le commerce de détail ou les services d'hébergement, les éducateurs et les aides-éducateurs, les mécaniciens de véhicules automobiles, les coiffeurs et, enfin, les conducteurs de camions.

Tableau 12
Catégorie de travailleurs en 2001 et en 2006 selon le territoire

	La Côte-de-Beaupré		Capitale-Nationale		Ensemble du Québec	
	2001	2006	2001	2006	2001	2006
TOTAL	11 665	10 170	311 330	344 435	3 434 265	3 302 860
Salariés (%)	89,1	88,0	90,9	90,6	88,9	88,4
Travailleurs autonomes (%)	10,8	11,8	8,9	9,2	10,8	11,3
Travailleurs familiaux non rémunérés (%)	0,1	0,2	0,2	0,1	0,3	0,3

Source : Statistique Canada, recensements de 2001 et de 2006.

Revenu médian, sources de revenus et fréquence des unités à faible revenu selon le territoire

Le tableau 13 présente différents indicateurs relatifs au revenu des personnes sur le territoire de la Côte-de-Beaupré. Le revenu médian est le revenu qui divise une population en deux parts égales.

Globalement, le niveau observé dans la MRC de La Côte-de-Beaupré est de 26 316 \$, soit sensiblement le même niveau que celui de la région de la Capitale-Nationale (26 220 \$).

La composition des revenus des résidents de la Côte-de-Beaupré indique que les revenus d'emploi comptent pour 73,2 %, les transferts gouvernementaux⁹ pour 14,0 % et les autres revenus¹⁰ pour 12,8 %. Dans la région de la Capitale-Nationale, ces proportions diffèrent légèrement de celles qui sont observées dans la MRC. Le revenu d'emploi constitue 72,6 % du revenu total, les transferts gouvernementaux 12,9 % et, enfin, les autres revenus 14,4 %.

Toutefois, la lecture du tableau 13 révèle des écarts importants quant au revenu médian selon la municipalité. On observe pour les résidents de Boischatel et de L'Ange-Gardien les plus hauts niveaux de revenu médian. En revanche, les municipalités de Saint-Tite-des-Caps, de Sainte-Anne-de-Beaupré et de Saint-Joachim affichent les plus faibles du territoire. L'âge et le niveau de qualification de la population de ces trois municipalités peuvent expliquer, en partie, ces écarts.

9. Les transferts gouvernementaux comprennent les prestations du Régime de rentes du Québec ou du Régime de pensions du Canada, les prestations d'assurance-emploi, les prestations pour enfants ou tout autre revenu provenant de sources publiques.

10. Dans les autres revenus en espèces sont considérés les indemnités de fin d'emploi et indemnités de retraite, la pension alimentaire, le soutien d'un enfant, le soutien périodique reçu de personnes ne faisant pas partie du ménage, le revenu reçu de l'étranger (sauf les dividendes et intérêts), les bourses d'études non remboursables, les bourses, les bourses et subventions pour études ainsi que les subventions de projets aux artistes.

Les données du recensement nous permettent d'estimer la proportion des ménages dont le revenu est inférieur aux seuils de faible revenu. Les seuils de faible revenu correspondent à la proportion du revenu des ménages consacrée à la nourriture, au logement et à l'habillement, et ils varient en fonction de la taille des ménages et de la taille du secteur ou de la localité de résidence¹¹. Ainsi, les frais associés à la subsistance sont moins élevés en milieu rural et dans les petites localités que dans les milieux urbains et peuplés.

On constate que la fréquence des unités à faible revenu est nettement plus faible sur le territoire de la MRC de La Côte-de-Beaupré (9,4 %) que dans la région de la Capitale-Nationale (16,2 %). Comme nous l'avons observé pour le revenu médian, les municipalités de Sainte-Anne-de-Beaupré et de Saint-Tite-des-Caps obtiennent une statistique moins favorable.

Tableau 13
Revenu médian, sources de revenus et fréquence des unités à faible revenu selon le territoire

Municipalité	Revenu médian (\$)	Revenu d'emploi (%)	Transferts gouvernementaux (%)	Autres revenus (%)	Fréquence des unités à faible revenu (%)
Beaupré	25 082	71,7	16,0	12,3	9,5
Boischatel	35 087	81,5	7,9	10,6	6,8
Château-Richer	25 964	71,1	16,7	12,3	7,2
L'Ange-Gardien	30 065	81,0	10,3	8,9	4,1
Sainte-Anne-de-Beaupré	19 716	61,1	21,3	17,8	17,4
Saint-Ferréol-les-Neiges	24 767	70,7	12,8	16,4	4,7
Saint-Joachim	25 114	69,6	19,4	11,5	6,7
Saint-Tite-des-Caps	19 274	68,2	22,4	9,3	15,4
La Côte-de-Beaupré	26 316	73,2	14,0	12,8	9,4
La Capitale-Nationale	26 220	72,6	12,9	14,4	16,2
Ensemble du Québec	24 430	73,2	13,9	12,9	17,2

Source : Statistique Canada, recensement de 2006.

11. Voici la matrice des seuils de faible revenu avant impôt (base de 1992) pour les familles économiques et les personnes hors famille économique, 2005.

Taille de la famille	Taille du secteur de résidence				
	Régions rurales (agricoles et non agricoles)	Petites régions urbaines	De 30 000 à 99 999	De 100 000 à 499 999	500 000 ou plus
1	14 303	16 273	17 784	17 895	20 778
2	17 807	20 257	22 139	22 276	25 867
3	21 891	24 904	27 217	27 386	31 801
4	26 579	30 238	33 046	33 251	38 610
5	30 145	34 295	37 480	37 711	43 791
6	33 999	38 679	42 271	42 533	49 389
7 et +	37 853	43 063	47 063	47 354	54 987

Source : Statistique Canada.

APERÇU DE LA STRUCTURE ÉCONOMIQUE

L'analyse des entreprises établies selon leur activité est une source d'information à privilégier dans la détermination des forces et faiblesses de l'activité économique d'un territoire. Selon la Liste des industries et des commerces (LIC), on dénombre 461 entreprises faisant des affaires sur le territoire de la MRC de La Côte-de-Beaupré. Elle représente près de 3 % du nombre total d'entreprises figurant sur cette liste pour la région de la Capitale-Nationale, et elles embauchent près de 6 900 personnes.

Le tissu économique de la MRC est relativement stable, puisqu'un peu plus de 11% des entreprises du territoire étudié comptent moins de cinq années d'existence. Ces nouvelles entreprises se concentrent principalement dans les secteurs de l'hébergement et de la restauration ainsi que dans l'agriculture, la foresterie, la pêche et la chasse. Ces deux secteurs affichent une importante saisonnalité des emplois¹².

Selon le secteur d'activité économique

▪ Emplois

Les emplois présents sur le territoire de la MRC de La Côte-de-Beaupré gravitent autour de quatre secteurs d'activité. La fabrication (20,1 %), le commerce de gros et de détail (16,3 %), l'hébergement et la restauration (15,3 %) ainsi que les arts, les spectacles et les loisirs (15,1 %) regroupent, à eux quatre, les deux tiers des emplois.

Après de nombreux arrêts de travail depuis le début de l'année 2009, la direction d'AbitibiBowater annonçait en septembre dernier la fermeture de son usine de Beaupré pour une durée indéterminée. Un peu plus de 360 personnes ont ainsi perdu leur emploi. Soulignons toutefois que, malgré cette fermeture, la fabrication demeure encore le secteur le plus important de la Côte-de-Beaupré pour ce qui est des emplois. De plus, ces derniers sont à temps plein dans une forte proportion.

Les secteurs du commerce de gros et de détail, de l'hébergement et de la restauration ainsi que des arts, des spectacles et des loisirs affichent une proportion d'emploi à temps partiel élevée.

Parmi les employeurs fournissant un fort volume d'emploi, mentionnons Caron et Guay, Solaris Québec, le Groupe Macyro, AbitibiBowater-Château-Richer, IGA Extra Chouinard, la Rôtisserie Saint-Hubert, l'Hôtel Château Mont-Sainte-Anne, le Golf Royal, la station Mont-Sainte-Anne et le Musée de Sainte-Anne.

▪ Entreprises

Les quatre secteurs les plus importants en ce qui concerne le nombre d'entreprises dans la MRC de La Côte-de-Beaupré sont le commerce de gros et de détail (22,3 %), l'hébergement et la restauration (13,9 %), les autres services (11,5 %) et la construction (10,9 %).

Selon la taille de l'entreprise

On constate que près de 44 % des entreprises de la MRC comptent moins de 5 employés. Ces petites entreprises fournissent 6,8 % des emplois présents sur le territoire.

Les entreprises comptant de 5 à 19 employés arrivent au second rang avec 38,6 % du total recensé, mais 23,2 % des emplois.

Environ 24 % des emplois sur le territoire de la Côte-de-Beaupré sont concentrés dans les entreprises embauchant de 20 à 49 employés.

Bien que la catégorie des 50 employés et plus représente 5,2 % des entreprises du territoire, elle rassemble un peu plus de 46 % des emplois.

12. *L'ABC du marché du travail dans la MRC de La Côte-de-Beaupré : vision des employeurs*, Direction régionale d'Emploi-Québec, Capitale-Nationale, septembre 2008.

Tableau 14
Répartition des entreprises et des emplois dans la
MRC de La Côte-de-Beaupré selon le secteur d'activité économique et la taille

	MRC de La Côte-de-Beaupré	
	Entreprises <i>N</i> = 461	Emplois <i>N</i> = 6 876
Secteur d'activité économique (%)		
Production de biens		
Primaire	7,4	4,1
Construction	10,9	6,0
Fabrication*	6,1	20,1
Secteur des services		
Commerce de gros et de détail	22,3	16,3
Transport et entreposage	1,7	0,5
Industrie de l'information et culturelle	0,9	0,4
Finances, assurance, immobilier et location	4,1	3,4
Services professionnels, scientifiques et techniques	2,4	0,3
Services administratifs	1,1	0,7
Services d'enseignement	2,2	4,5
Soins de santé et assistance sociale	5,9	3,1
Arts, spectacles et loisirs	4,8	15,1
Hébergement et restauration	13,9	15,3
Autres services	11,5	4,5
Administrations publiques	5,0	5,6
Taille (%)		
Moins de 5 employés	43,8	6,8
5-19 employés	38,6	23,2
20-49 employés	12,4	23,8
50 employés et plus	5,2	46,2

Source : Liste des industries et des commerces de la Capitale-Nationale, avril 2010.

* : Avant la fermeture pour une période indéterminée de l'usine à papier AbitibiBowater à Beaupré.

DONNÉES ADMINISTRATIVES

Évolution du nombre de prestataires de l'assurance-emploi actifs et aptes au travail selon le territoire

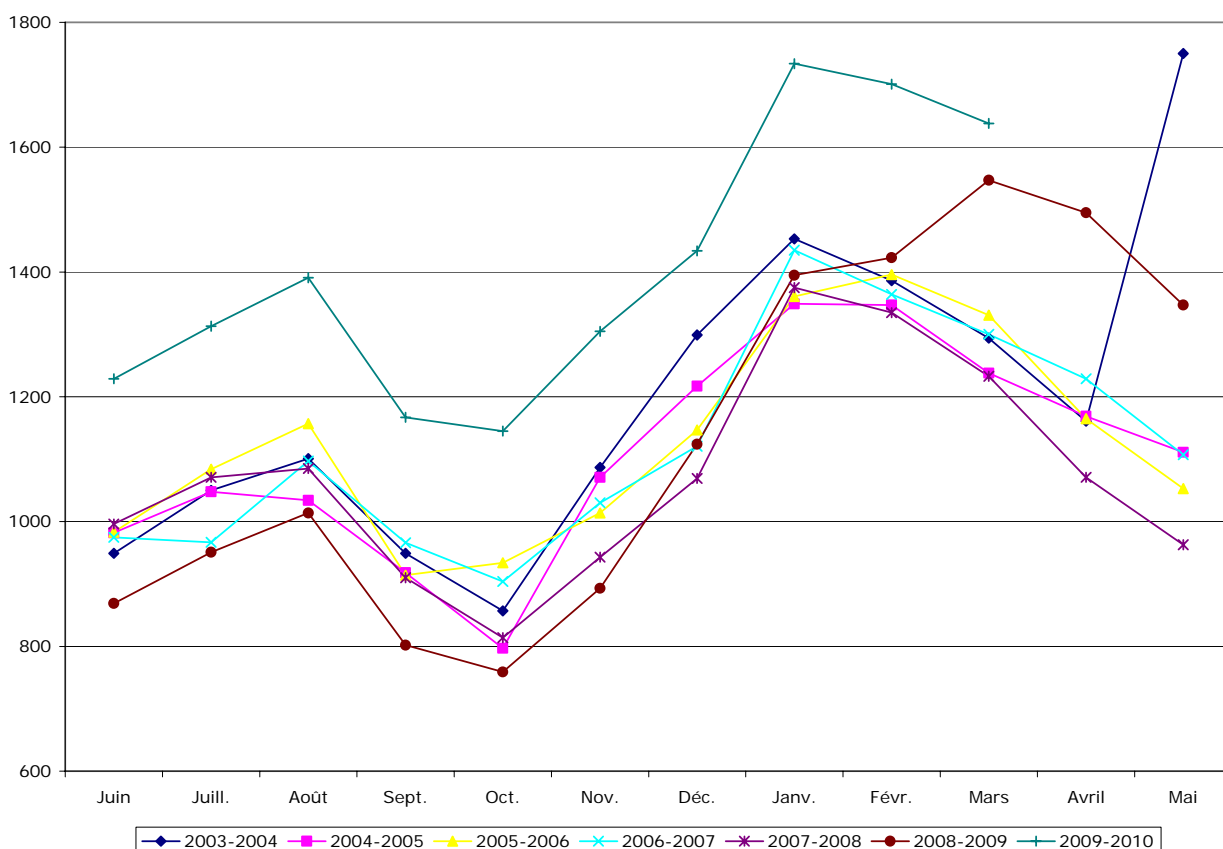
La présentation du nombre de prestataires de l'assurance-emploi actifs et aptes au travail (PAAT) pour différentes années permet de comparer leur évolution de juin 2003 à mars 2010. Ainsi, il ressort du graphique 1 que la saisonnalité est bien présente sur le marché du travail de la MRC de La Côte-de-Beaupré. Le nombre de PAAT atteint un niveau plancher en octobre, moment de l'année où la plupart des secteurs d'activité fonctionnent à plein régime. En revanche, il atteint généralement un niveau plafond en janvier.

L'analyse des données des fichiers administratifs selon le secteur d'activité nous indique que la saisonnalité de l'emploi est largement attribuable au ralentissement des activités durant la période hivernale, et ce, dans les secteurs du commerce de détail, de l'hébergement et de la restauration, de la construction ainsi que de l'agriculture.

Toutefois, si l'on s'attarde aux données les plus récentes, on constate qu'avant la donnée de décembre 2008, le nombre de PAAT n'avait jamais été aussi faible sur le territoire de la Côte-de-Beaupré. Les difficultés rencontrées par le principal employeur du secteur des pâtes et papiers ne sont certes pas étrangères à ces fluctuations.

Le taux de prestation observé dans cette MRC est plus élevé que dans la région. En 2009, 8,5 % des personnes de 15 à 64 ans de la Côte-de-Beaupré ont été prestataires de l'assurance-emploi. Cette même statistique est de 4,9 % dans la région de la Capitale-Nationale.

Graphique 1
Évolution du nombre de prestataires de l'assurance-emploi actifs et aptes au travail de juin 2003 à mars 2010 dans la MRC de La Côte-de-Beaupré



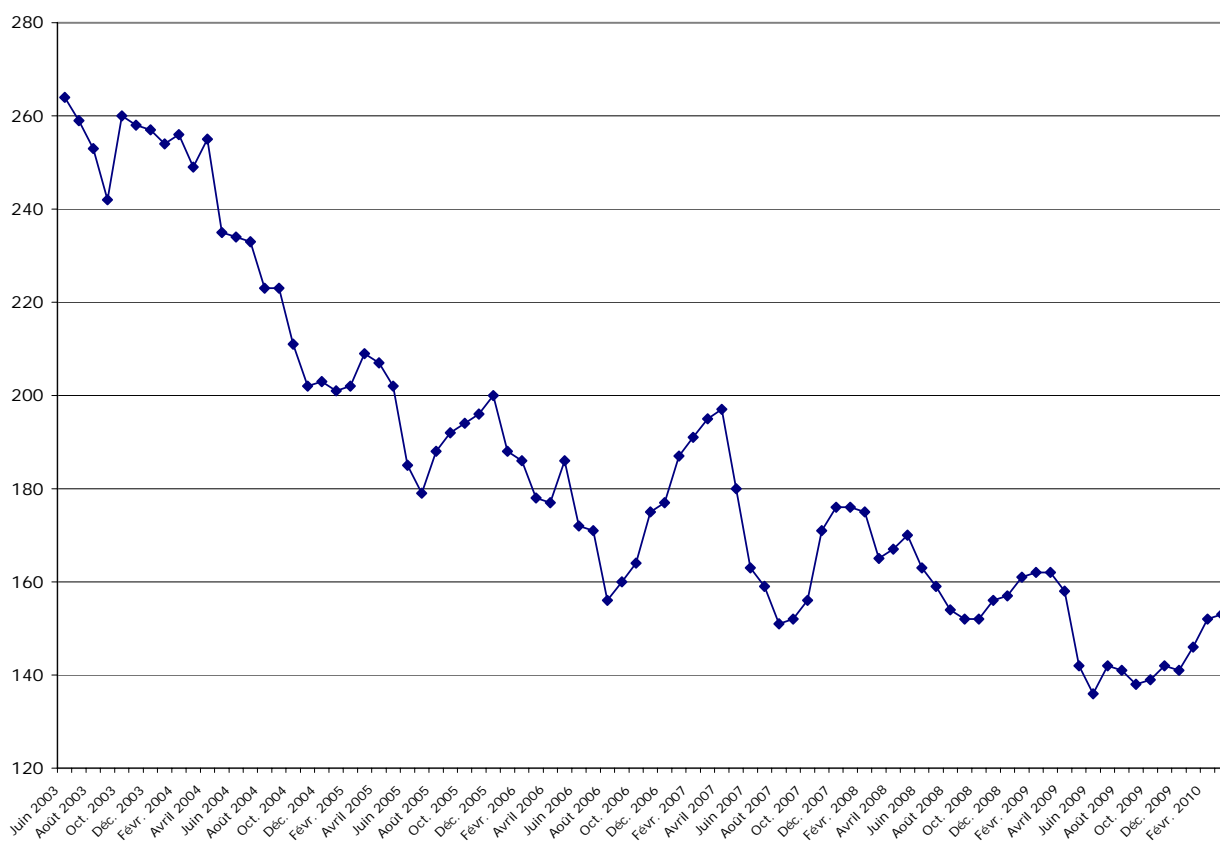
Évolution du nombre de prestataires de l'assistance-emploi sans contraintes selon le territoire

La représentation graphique des données relatives à la clientèle des centres locaux d'Emploi-Québec indique que le nombre de prestataires de l'assistance-emploi sans contraintes a diminué dans la MRC de La Côte-de-Beaupré au cours de la période étudiée.

De juin 2003 à mars 2010, cette clientèle a connu une réduction de 42,0 % dans la MRC. Ainsi, on ne comptait plus que 153 prestataires sur le territoire de la Côte-de-Beaupré en mars 2010.

En 2009, le taux de prestation d'aide financière était de 0,9 % dans la MRC de La Côte-de-Beaupré, de 1,7 % dans la région de la Capitale-Nationale et de 2,7 % dans l'ensemble du Québec.

Graphique 2
Évolution du nombre de prestataires de l'assistance-emploi sans contraintes de juin 2003 à mars 2010 dans le Centre local d'emploi de La Côte-de-Beaupré



PRINCIPAUX ENJEUX DE LA MRC DE LA CÔTE-DE-BEAUPRÉ

▪ Enjeu démographique

De 1996 à 2001, la population totale avait connu un repli dans la MRC de La Côte-de-Beaupré. Les données du recensement de 2006 confirment un revirement de la situation, mais cette hausse de la population se limite aux municipalités situées au pourtour de la zone urbaine.

Selon les plus récentes prévisions démographiques, la MRC de La Côte-de-Beaupré sera l'une des MRC de La région de la Capitale-Nationale à connaître un accroissement important de sa population au cours de la période 2006 à 2016. Ainsi, le nombre total de personnes sur ce territoire variera de 23 015 à 27 470, soit une augmentation de 4 455 ou 19,4 % en 10 ans. Ce sera la plus forte croissance à être observée dans les territoires qui composent la Capitale-Nationale.

Sans vouloir parler du phénomène de banlieue-dortoir pour les municipalités situées le plus à l'ouest, les données sur les déplacements domicile-travail pour les résidents de la Côte-de-Beaupré indiquent que plus de 55 % des personnes qui habitent sur ce territoire travaillent ailleurs dans la région de la Capitale-Nationale.

Compte tenu de l'âge moyen élevé de la population dans certaines municipalités du territoire, les divers services à la personne devront s'adapter aux besoins des résidents.

▪ Marché du travail

Emploi-Québec mentionne depuis plusieurs années la diminution des bassins de main-d'œuvre. L'augmentation de la population sur le territoire de la Côte-de-Beaupré ne sera pas synonyme de difficultés moindres à l'égard du recrutement de personnel. Dans un sondage mené par Emploi-Québec en 2007, le recrutement, la sélection et l'embauche sont ressortis comme étant la principale difficulté rencontrée par les employeurs dans la gestion de leurs ressources humaines. C'est surtout dans les secteurs de la fabrication et de l'agriculture ainsi que dans celui de l'hébergement et de la restauration qu'on connaît des difficultés de recrutement.

Les personnes qui choisissent d'habiter sur la Côte-de-Beaupré choisissent un endroit de vie et non un milieu de travail. Les employeurs devront s'attaquer à la promotion de leur entreprise afin d'attirer des personnes sans emploi ou des personnes qui désirent relever un nouveau défi.

Le nombre de prestataires de l'assistance-emploi sans contraintes n'a pas cessé de diminuer au fil des ans. Le bassin potentiel de travailleurs dans ce type de clientèle n'est plus qu'une infime partie de la solution pour combler les besoins en main-d'œuvre.

▪ Enjeu économique

Lorsqu'on regarde la part des secteurs dominants du territoire de la MRC de La Côte-de-Beaupré, on remarque que les deux tiers des emplois se concentrent dans quatre secteurs d'activité, soit : la fabrication (20,1 %), le commerce de gros et de détail (16,3 %), l'hébergement et la restauration (15,3 %) ainsi que les arts, les spectacles et les loisirs (15,1 %).

Outre celui de la fabrication, ces secteurs affichent une proportion d'emplois à temps partiel élevée et offrent généralement des conditions de travail moins attrayantes. Il faut donc travailler de concert avec les acteurs de ce territoire afin de diversifier davantage l'économie, car, d'année en année, les principaux investissements ont été faits surtout dans les secteurs de l'hébergement et la restauration ainsi que dans celui du commerce de détail.

Dans un horizon relativement rapproché, le projet récréotouristique quatre saisons du Massif, dans la MRC de Charlevoix, pourrait aussi avoir des répercussions chez les employeurs situés dans les municipalités situées plus à l'est. Il faudra :

- promouvoir et faciliter l'arrivée de nouvelles entreprises dans des secteurs différents et complémentaires;
- accompagner les entreprises existantes afin d'exploiter de nouveaux créneaux ou d'améliorer leur productivité;
- s'assurer de la cohabitation entre l'agriculture, la forêt et le développement des autres secteurs;
- mettre sur pied un service de transport offrant une meilleure desserte afin d'atténuer les difficultés de recrutement;
- augmenter le nombre de logements abordables afin d'attirer une main-d'œuvre potentielle;
- concevoir des outils destinés à l'accueil et à l'accompagnement des nouveaux travailleurs et de leur famille.