



Portrait territorial
Municipalité régionale
de comté de
Portneuf

Document préparé par la

Direction de la planification, du partenariat
et de l'information sur le marché du travail
d'Emploi-Québec, région de la Capitale-
Nationale

Directeur

Benoît L'Heureux

Recherche, analyse et rédaction

Martine Roy, économiste

Collaboration

Anne Joncas
David Lacasse
Céline Milette

Secrétariat

Claudine Champion

Révision linguistique

Dominique Johnson

TABLE DES MATIÈRES

FAITS SAILLANTS	4
INTRODUCTION	7
LE TERRITOIRE.....	7
ÉVOLUTION DÉMOGRAPHIQUE	8
<i>Évolution de la population de 1996 à 2006 selon la municipalité</i>	<i>8</i>
<i>Évolution de la population de 1996 à 2006 selon le sexe, l'âge, la connaissance des langues officielles et le lieu de naissance.....</i>	<i>9</i>
<i>Statut des générations de la population âgée de 15 ans et plus en 2006 selon le territoire.....</i>	<i>13</i>
<i>Scolarité de la population de 15 ans et plus en 2006 dans les municipalités de la MRC de Portneuf selon le sexe</i>	<i>14</i>
<i>Évolution du solde migratoire dans la MRC de Portneuf.....</i>	<i>16</i>
<i>Prévisions démographiques de l'Institut de la statistique du Québec, scénario de 2009</i>	<i>16</i>
ÉVOLUTION DES INDICATEURS DU MARCHÉ DU TRAVAIL	20
<i>Évolution du taux d'activité, du taux d'emploi et du taux de chômage de 2001 à 2006 dans la MRC de Portneuf selon les municipalités.....</i>	<i>20</i>
<i>Évolution du taux d'activité, du taux d'emploi et du taux de chômage de 2001 à 2006 dans la MRC de Portneuf selon le sexe et l'âge.....</i>	<i>21</i>
<i>Répartition des personnes occupées et des chômeurs expérimentés dans la MRC de Portneuf selon le niveau de compétence et le type de profession</i>	<i>23</i>
<i>Précarité des emplois en 2001 et en 2006 dans la MRC de Portneuf.....</i>	<i>25</i>
<i>Évolution des déplacements domicile-travail en 2001 et en 2006 dans la MRC de Portneuf selon le groupe d'âge</i>	<i>25</i>
<i>Catégorie de travailleurs en 2001 et en 2006 selon le territoire</i>	<i>26</i>
<i>Revenu médian, sources de revenus et fréquence des unités à faible revenu selon les municipalités</i>	<i>26</i>
APERÇU DE LA STRUCTURE ÉCONOMIQUE	28
<i>Selon le secteur d'activité économique.....</i>	<i>28</i>
<i>Selon la taille de l'entreprise.....</i>	<i>28</i>
DONNÉES ADMINISTRATIVES.....	30
<i>Évolution du nombre de prestataires de l'assurance-emploi actifs et aptes au travail selon le territoire</i>	<i>30</i>
<i>Évolution du nombre de prestataires du programme d'aide sociale, sans contraintes dans la MRC de Portneuf selon le territoire.....</i>	<i>30</i>
PRINCIPAUX ENJEUX DE LA MRC DE PORTNEUF	31

FAITS SAILLANTS

- Le nombre de résidents de la municipalité régionale de comté (MRC) de Portneuf a augmenté de 1 275 personnes ou 2,8 % de 1996 à 2006 pour un total de 46 455 habitants. Toutefois, cette croissance de la population se concentre dans la période de 2001 à 2006 avec l'ajout de 1 505 personnes, la MRC ayant plutôt enregistré un repli de 230 personnes de 1996 à 2001. Dans la région de la Capitale-Nationale¹, la population a augmenté de 5,8 % de 1996 à 2006.
- L'analyse de la population différenciée par sexe indique que la répartition est sensiblement la même sur les différents territoires, et ce, peu importe l'année de recensement retenue. En 2006, 50,0 % de la population de la MRC étaient des hommes et 50,0 % des femmes.
- Bien que les moins de 15 ans soient un peu plus présents dans la MRC de Portneuf que dans l'ensemble de la région de la Capitale-Nationale, leur part relative a diminué de 19,1 % à 14,8 % entre les recensements de 1996 et de 2006. Dans la région de la Capitale-Nationale et dans l'ensemble du Québec, ces mêmes statistiques ont varié de 17,1 % à 14,4 % et de 19,5 % à 16,6 %.
- La part relative des personnes âgées de 15 à 64 ans a légèrement augmenté sur le territoire, passant de 67,7 % à 67,9 %. En 2006, on dénombrait 31 595 personnes potentiellement actives, soit une hausse de 1 805 par rapport à la statistique de 1996.
- En 2006, les personnes âgées de 15 à 24 ans sont moins nombreuses qu'elles ne l'étaient en 1996. Leur part relative a diminué de 1,1 point de pourcentage pour se fixer à 11,0 %. En termes absolus, c'est une baisse de 195 personnes.
- On constate que la part relative des 25 à 44 ans qui résident sur le territoire de la MRC de Portneuf a enregistré un repli important au cours des dix dernières années. Ce groupe, qui représentait 31,4 % de la population totale de la MRC en 1996, a vu sa part diminuer à 24,5 % en 2006. Dans la région de la Capitale-Nationale, 26,9 % de la population était âgée de 25 à 44 ans lors du recensement de 2006, soit 6,1 points de pourcentage de moins qu'à celui de 1996.
- De 1996 à 2006, la part des personnes âgées de 45 et plus dans la MRC de Portneuf est passée de 37,4 % à 49,7 % soit une hausse de 12,3 points de pourcentage. On recensait 23 135 personnes de 45 ans et plus en 2006, soit un bond de 40,5 % ou 6 665 personnes en dix ans.
- En 2006, 18,4 % de la population de la MRC de Portneuf connaissait à la fois la langue française et anglaise. Cette proportion, plus faible que celle observée dans la région de la Capitale-Nationale et l'ensemble du Québec, s'est légèrement améliorée par rapport à la statistique de 16,8 % du recensement de 2001.
- Les personnes immigrantes sont peu présentes sur ce territoire. Bien que leur proportion ait doublé entre les recensements de 2001 et de 2006, seulement 1,3 % de la population de Portneuf étaient des personnes immigrantes. Dans la région de la Capitale-Nationale et l'ensemble du Québec, cette même proportion s'élevait à 3,8 % et 11,3 %.
- On remarque que 97,5 % des personnes âgées de 15 ans et plus de Portneuf sont nées au Canada de parents nés au Canada. Dans la région de la Capitale-Nationale, cette statistique est de 93,5 % en comparaison de 79,9 % dans l'ensemble du Québec.
- Le niveau de qualification des résidents du territoire de la MRC est sensiblement différent de celui observé dans la Capitale-Nationale. La proportion de personnes n'ayant pas de diplôme s'établit à 26,7 % dans Portneuf et à 19,1 % dans la région. À l'opposé, 28,3 % de la population de Portneuf ont un diplôme d'études collégiales ou universitaires alors que cette même statistique est de 42,9 % dans la Capitale-Nationale.
- La MRC de Portneuf est l'un des territoires de la région qui a bénéficié d'une entrée nette de résidents de 2001-2002 à 2008-2009. Pour les deux dernières années, les statistiques atteignent même des sommets avec 454 et 435 personnes ayant choisi de s'y établir.

1. La Capitale-Nationale est composée des MRC de Charlevoix, de Charlevoix-Est, de Portneuf, de La Jacques-Cartier, de La Côte-de-Beaupré et de l'Île-d'Orléans, ainsi que de la ville de Québec.

- La proportion de personnes âgées 15 à 64 ans, considérées comme la population potentiellement active, diminuera au cours des dix prochaines années. En 2016, ce groupe comptera pour 63,4 % de la population de Portneuf, comparativement à 67,9 %, en 2006. En nombre, il s'agira toutefois d'une augmentation de 165 personnes sur le territoire. Dans l'ensemble de la région de la Capitale-Nationale, la population potentiellement active connaîtra une hausse d'environ 4 450 individus.
- Au recensement de 2001, les taux d'activité, d'emploi et de chômage s'élevaient respectivement à 59,2 %, à 54,1 % et à 8,5 % dans la MRC de Portneuf, comparativement à 63,7 %, à 58,8 % et à 7,6 % pour la région de la Capitale-Nationale. Cinq ans plus tard, ces mêmes statistiques ont connu une progression intéressante. Dans la MRC de Portneuf, les taux d'activité, d'emploi et de chômage atteignaient 60,8 %, 57,4 % et 5,5 %, alors que dans la région de la Capitale-Nationale, ils se fixaient à 65,4 %, à 62,1 % et à 5,1 %. Dans le cas du taux de chômage de la MRC de Portneuf, ce repli marqué de trois points de pourcentage lui a permis de s'approcher du taux observé dans la région de la Capitale-Nationale.
- De 2001 à 2006, les femmes ont davantage profité de l'embellie économique. Leurs taux d'emploi et d'activité se sont appréciés de 2,6 et de 4,8 points de pourcentage, alors que leur taux de chômage a baissé de 4,6 points. Chez les hommes, ces mêmes indicateurs se sont aussi améliorés, mais dans une plus faible proportion.
- En ce qui concerne le groupe d'âge, on observe aussi des gains enviables pour les indicateurs du marché du travail. Dans le groupe des 15-24 ans, le nombre de personnes occupées a augmenté d'un peu plus de 400 personnes entre les recensements de 2001 et de 2006. Cette hausse, combinée à la réduction du nombre total de jeunes, a entraîné un bond important de leur taux d'emploi de 50,1 % à 60,1 %, alors que leur taux de chômage a fléchi de 13,7 % à 7,9 %.
- De 2001 à 2006, le nombre de personnes occupées âgées de 25 à 54 ans a connu une hausse de 935 pour se fixer à 15 825. Toutefois, le nombre total des personnes dans ce groupe d'âge a fait du surplace. Tous les indicateurs du marché du travail affichent donc de belles améliorations. En 2006, les taux d'activité, d'emploi et de chômage étaient de 86,1 %, de 81,8 % et de 5,0 % comparativement à 82,9 %, à 77,1 % et à 7,1 % en 2001.
- Le groupe des 55-64 ans compte près de 1 500 personnes de plus en 2006 qu'en 2001. Il est le seul groupe qui a connu un accroissement substantiel au cours de la période retenue, mais cela illustre très bien la situation appréhendée par le prochain départ à la retraite des baby-boomers. La plupart des grands indicateurs du marché du travail de ce groupe d'âge de la MRC de Portneuf ont connu une belle progression. En 2006, les taux d'activité, d'emploi et de chômage étaient de 45,5 %, de 43,2 % et de 4,9 % dans cette MRC, comparativement à 51,1 %, 48,5 % et 5,2 % dans la région.
- Comparativement à 1996, en 2006 plusieurs niveaux de compétence sont plus présents chez les résidents de Portneuf. À lui seul, le niveau technique a enregistré une hausse de 1 525 personnes ou 23,1 % au cours de la période 1996-2006. Il est suivi des niveaux professionnel (+960 personnes ou 53,8 %) et élémentaire (+525 personnes ou 17,4 %).
- La proportion de personnes ayant travaillé plus de 49 semaines, plus de 30 heures par semaine, a diminué sensiblement entre les deux périodes de recensement. De 2001 à 2006, cette statistique a varié de 66,6 % à 55,0 % pour la MRC de Portneuf.
- Au total, 13 375 personnes résidaient et travaillaient dans Portneuf en 2006, ce qui représente une légère hausse de 235 par rapport à la statistique de 2001. Malgré cette hausse, le nombre de Portneuvois et de Portneuvoises qui résident et travaillent sur leur territoire a diminué, passant de 71,5 % à 66,3 %.
- En 2006, 10,8 % des 22 135 personnes occupées de la MRC de Portneuf se sont déclarées travailleurs autonomes, comparativement à 10,0 % en 2001. Cette proportion est supérieure à celle de la région de la Capitale-Nationale (9,2 %).

- Le revenu médian dans la MRC est, quant à lui, de 22 858 \$, comparativement à 26 220 \$ dans la région de la Capitale-Nationale. Les revenus d'emploi comptent pour 70,0 %, les transferts gouvernementaux² pour 17,3 % et les autres revenus³ pour 12,8 %. Dans la région de la Capitale-Nationale, le revenu d'emploi constitue 72,6 % du revenu total, les transferts gouvernementaux 12,9 % et, enfin, les autres revenus 14,4 %.
- On constate que la fréquence d'unité à faible revenu est nettement inférieure sur le territoire de Portneuf (8,7 %) que dans la Capitale-Nationale (16,2 %).
- Selon l'information contenue sur la Liste des industries et des commerces (LIC), on dénombre 1 107 entreprises et 17 947 emplois dans cette MRC.
- Les emplois dans Portneuf gravitent autour de trois secteurs d'activité. La fabrication (20,5 %), le commerce de gros et de détail (13,5 %) ainsi que les soins de santé et l'assistance sociale (13,1 %) procurent ensemble 47,1 % du total des emplois.
- Le nombre de prestataires de l'assurance-emploi actifs et aptes au travail (PAAT) atteint un niveau plancher en octobre et généralement un niveau plafond en février. Le taux de prestation observé dans cette MRC est plus élevé que dans la région. En 2009, 8,4 % des personnes de 15 à 64 ans de Portneuf ont été prestataires de l'assurance-emploi, comparativement à 4,9 % dans la région de la Capitale-Nationale. Les difficultés rencontrées dans le secteur de la fabrication, plus important sur le territoire, ne sont certes pas étrangères à ces fluctuations.
- De juin 2003 à mars 2010, le nombre de prestataires de l'assistance-emploi sans contraintes a connu une réduction de 32,4 % dans la MRC Portneuf, pour s'établir à 449. En 2009, le taux de prestation d'aide financière était de 1,4 % dans la MRC, de 1,7 % dans la Capitale-Nationale et de 2,7 % dans l'ensemble du Québec.

2. Les transferts gouvernementaux comprennent les prestations du Régime de rentes du Québec ou du Régime de pensions du Canada, les prestations d'assurance-emploi, les prestations pour enfants ou tout autre revenu provenant de sources publiques.

3. Dans les autres revenus en espèces sont considérés les indemnités de fin d'emploi et les indemnités de retraite, la pension alimentaire, le soutien d'un enfant, le soutien périodique reçu de personnes ne faisant pas partie du ménage, le revenu reçu de l'étranger (sauf les dividendes et intérêts), les bourses d'études non remboursables, les bourses, les bourses et subventions pour études ainsi que les subventions de projets aux artistes.

INTRODUCTION

L'économie de Portneuf se distingue des autres MRC de la région de la Capitale-Nationale. La présence de l'agriculture, de l'exploitation forestière, de mines et de carrières ainsi que d'entreprises de bonne importance dans le domaine de la fabrication fait en sorte que le secteur de la production de biens occupe plus de place dans l'économie portneuvoise que dans l'ensemble de la région.

Toutefois, les dernières années ont comporté leur lot de difficultés pour les travailleurs et les entreprises de ce territoire. La hausse importante et rapide de la valeur du dollar canadien par rapport à la devise américaine, la concurrence étrangère, le ralentissement économique, sans oublier les difficultés financières de la papetière multinationale AbitibiBowater, ont entraîné des fermetures d'entreprises ou des mises à pied temporaires.

Outre ces éléments de nature conjoncturelle, la MRC de Portneuf a connu au fil des ans des changements dans l'occupation de son territoire. On a observé dans certaines portions du territoire de nombreux nouveaux ensembles résidentiels, alors que d'autres ont plutôt vécu un repli de leur population.

Afin d'être en mesure de définir les grandes problématiques de ce territoire, la Direction de la planification, du partenariat et de l'information sur le marché du travail d'Emploi-Québec a voulu tracer le portrait de la situation. Les données du recensement de 2006 constituent, bien sûr, une source importante des statistiques contenues dans ce portrait. Toutefois, lorsque les données des recensements de 2001 et de 1996 étaient pertinentes, elles ont été incluses et analysées.

Par ailleurs, les résultats des enquêtes sur les besoins en main-d'œuvre réalisées par Emploi-Québec s'ajoutent et complètent les données des recensements. Ils corroborent les constats et fournissent une vision plus globale et moins factuelle.

Tour à tour, le territoire, la population, la scolarité, les principaux indicateurs du marché du travail, les professions occupées, la précarité des emplois, les déplacements domicile-travail, le revenu, la structure de l'économie, les plus récentes prévisions démographiques de l'Institut de la statistique du Québec (ISQ) et l'évolution du nombre de prestataires de l'assurance-emploi et de l'assistance-emploi ont fait l'objet d'un examen attentif.

Le portrait se termine par une synthèse de l'analyse et des constats indiqués dans les diverses sections. Les principaux enjeux ainsi que les défis présents et futurs dans la MRC de Portneuf y sont aussi présentés.

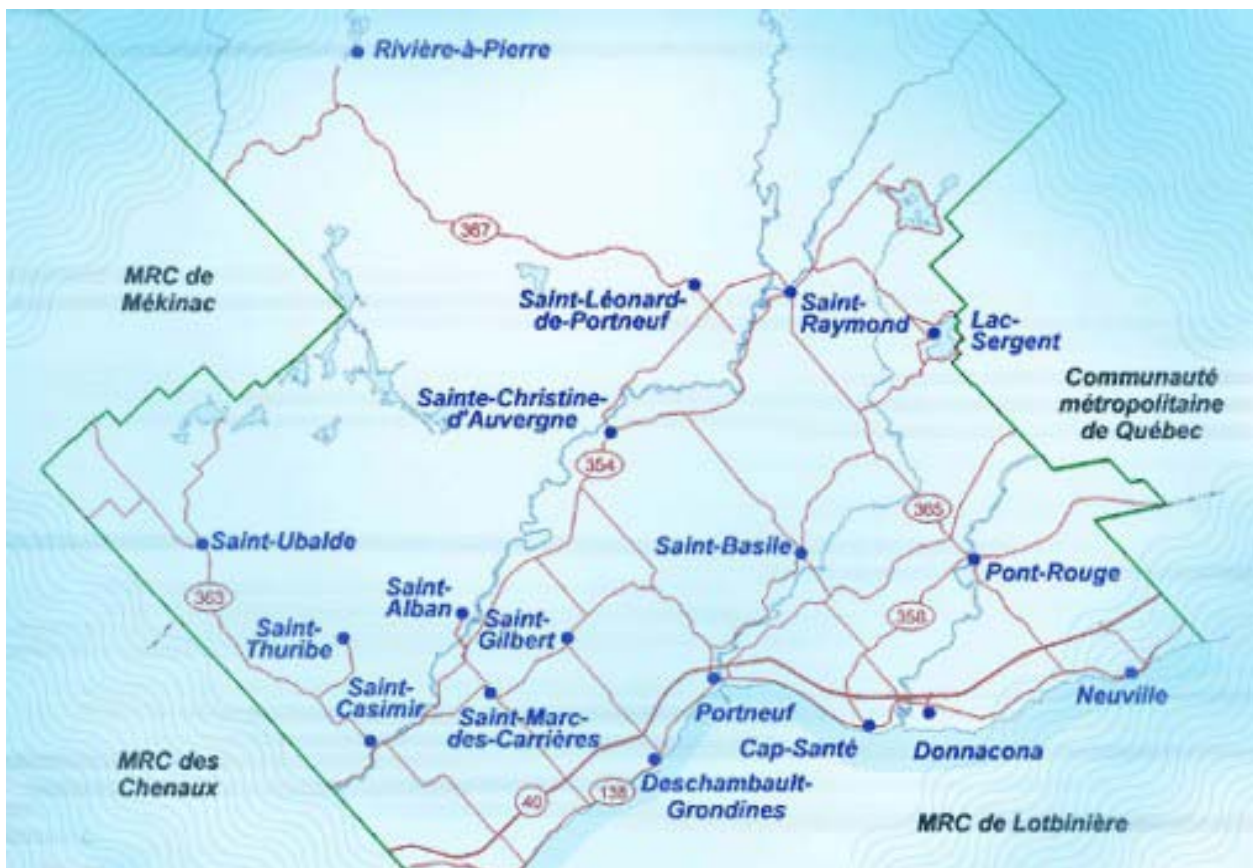
LE TERRITOIRE

D'une superficie de 4 100 km², la MRC de Portneuf est située sur la Rive-Nord du fleuve Saint-Laurent. Elle est délimitée à l'est par la communauté métropolitaine de Québec et la MRC de La Jacques-Cartier, au nord par la MRC de la Tuque et à l'ouest par les MRC de Mékinac et des Chenaux.

Dix-huit municipalités et trois territoires non organisés⁴ la composent. Ces municipalités sont Cap-Santé, Deschambault-Grondines, Donnacona, Lac-Sergent, Neuville, Pont-Rouge, Portneuf, Rivière-à-Pierre, Saint-Alban, Saint-Basile, Saint-Casimir, Sainte-Christine-d'Auvergne, Saint-Gilbert, Saint-Léonard-de-Portneuf, Saint-Marc-des-Carières, Saint-Raymond, Saint-Thuribe, Saint-Ubalde. Lac-Blanc, Lac-Lapeyrière et Linton, situés plus au nord, sont les trois territoires non organisés de la MRC de Portneuf.

Les services d'Emploi-Québec offerts aux individus et aux entreprises sont assurés à partir d'un centre local d'emploi (CLE) situé à Donnacona.

4. Ministère des Affaires municipales, des Régions et de l'Occupation du territoire, *Répertoire des municipalités*, 2010.



ÉVOLUTION DÉMOGRAPHIQUE

Évolution de la population de 1996 à 2006 selon la municipalité

Les données du tableau 1 présentent l'évolution de la population dans les différentes municipalités de la MRC au cours des dix dernières années. On y constate que le nombre de résidents a augmenté de 1 275 personnes ou 2,8 % de 1996 à 2006. Toutefois, cette croissance de la population se concentre dans la période 2001-2006 avec l'ajout de 1 505 personnes, la MRC ayant plutôt enregistré un repli de 230 personnes de 1996 à 2001. Dans la région de la Capitale-Nationale, la population a augmenté de 5,8 % de 1996 à 2006.

Au dernier recensement, 46 455 personnes résidaient dans la MRC de Portneuf. Ce nombre représentait, en 2006, 7,0 % de la population totale de la région de la Capitale-Nationale, comparativement à 7,2 % au recensement de 1996.

Des dix-huit municipalités qui composent cette MRC, dix d'entre elles ont vu leur population s'accroître de 2001 à 2006. Toutefois, trois affichent une croissance plus marquée : Saint-Raymond (+437), Pont-Rouge (+372 personnes) et Neuville (+297). En 2006, ces municipalités couvraient, à elles trois, 44 % de la population de Portneuf.

Bien que la municipalité de Lac-Sergent compte un peu moins de 425 résidents, sa popularité ne se dément pas. De 2001 à 2006, sa population a augmenté de 184 personnes ou 77 %.

En revanche, certaines municipalités situées plus à l'ouest de la MRC affichent un léger repli de leur population de 2001 à 2006. Celles de Saint-Marc-des-Carières (-81 personnes), de Saint-Casimir (-54) et de Saint-Alban (-32) ont enregistré les diminutions les plus importantes.

Cinq municipalités de ce territoire comptent plus de 3 000 habitants, soit : Saint-Raymond (9 273), Pont-Rouge (7 518), Donnacona (5 564), Neuville (3 638) et Portneuf (3 086). Elles sont situées à proximité des limites de la communauté métropolitaine de Québec ou du fleuve Saint-Laurent et représentent, à elles cinq, près des deux tiers de la population de la MRC.

Huit autres municipalités réunissent plus de 1 000 habitants, sans toutefois dépasser le cap des 3 000 : Saint-Marc-des-Carières (2 774 personnes), Cap-Santé (2 666), Saint-Basile (2 560), Deschambault-Grondines (2 032), Saint-Casimir (1 528), Saint-Ubalde (1 458), Saint-Alban (1 138) et Saint-Léonard-de-Portneuf (1 046).

Tableau 1
Évolution de la population de 1996 à 2006
dans la MRC de Portneuf selon la municipalité

Municipalité	1996	2001	2006	1996-2006	2001-2006
				Variation en nombre	
Cap-Santé	2 615	2 571	2 666	51	95
Deschambault-Grondines	1 955	1 965	2 032	77	67
Donnacona	5 740	5 479	5 564	-176	85
Lac-Sergent	200	239	423	223	184
Neuville	3 260	3 341	3 638	378	297
Pont-Rouge	6 820	7 146	7 518	698	372
Portneuf	3 195	3 095	3 086	-109	-9
Rivière-à-Pierre	695	689	694	-1	5
Saint-Alban	1 160	1 170	1 138	-22	-32
Saint-Basile	2 525	2 575	2 560	35	-15
Saint-Casimir	1 785	1 582	1 528	-257	-54
Sainte-Christine-d'Auvergne	335	330	462	127	132
Saint-Gilbert	320	294	292	-28	-2
Saint-Léonard-de-Portneuf	985	1 010	1 046	61	36
Saint-Marc-des-Carières	2 955	2 855	2 774	-181	-81
Saint-Raymond	8 735	8 836	9 273	538	437
Saint-Thuribe	360	313	303	-57	-10
Saint-Ubalde	1 540	1 460	1 458	-82	-2
MRC DE PORTNEUF	45 180*	44 950	46 455	+ 1 275	+ 1 505
CAPITALE-NATIONALE	624 790	638 910	661 060	+36 270	+22 150
ENSEMBLE DU QUÉBEC	7 045 085	7 237 479	7 546 135	+501 050	+308 656

Source : Statistique Canada, recensements de 1996, de 2001 et de 2006.

*La population totale en 1996 du tableau 1 diffère légèrement de celle qui est indiquée dans les tableaux suivants.

Évolution de la population de 1996 à 2006 selon le sexe, l'âge, la connaissance des langues officielles et le lieu de naissance

L'analyse de la population par sexe nous indique que la répartition est sensiblement la même sur les différents territoires, et ce, peu importe l'année de recensement retenue. En 2006, 50,0 % de la population de la MRC de Portneuf étaient des hommes et 50,0 % des femmes. Dans la région de la Capitale-Nationale, la part d'hommes et de femmes était de 48,3 % et de 51,7 %.

Bien que les moins de 15 ans soient un peu plus présents dans la MRC de Portneuf que dans l'ensemble de la région, leur part relative a diminué de 19,1 % à 14,8 % entre les recensements de 1996 et de 2006. Dans la région de la Capitale-Nationale et dans l'ensemble du Québec, ces mêmes statistiques ont varié de 17,1 % à 14,4 % et de 19,5 % à 16,6 %.

La part relative des personnes âgées de 15 à 64 ans a légèrement augmenté sur le territoire, passant de 67,7 % à 67,9 %. En 2006, on dénombrait 31 595 personnes potentiellement actives, soit une hausse de 1 805 par rapport à la statistique de 1996.

En 2006, les personnes âgées de 15 à 24 ans étaient moins nombreuses qu'en 1996. Leur part relative a diminué de 1,1 point de pourcentage, pour se fixer à 11,0 %. En termes absolus, c'est une baisse de 195 personnes.

On constate que la part relative des 25 à 44 ans qui résident sur le territoire de la MRC de Portneuf a enregistré un repli important au cours des dix dernières années. Ce groupe, qui représentait 31,4 % de la population totale de la MRC en 1996, a vu sa part diminuer à 24,5 % en 2006. Dans la région de la Capitale-Nationale, 26,9 % de la population était âgée de 25 à 44 ans au recensement de 2006, soit 6,1 points de pourcentage de moins qu'à celui de 1996.

De 1996 à 2006, la part des personnes âgées de 45 et plus dans la MRC de Portneuf est passée de 37,4 % à 49,7 %; c'est une hausse de 12,3 points de pourcentage. On recensait 23 135 personnes de 45 ans et plus en 2006, soit un bond de 40,5 % ou 6 665 personnes en 10 ans.

La région de la Capitale-Nationale, de même que l'ensemble du Québec, a été touchée par le vieillissement de leur population. En 2006, la proportion de personnes âgées de 45 ans et plus s'élève à 46,3 % pour la région de la Capitale-Nationale et à 43,3 % pour l'ensemble du Québec. Ces proportions affichent des hausses respectives de 10,3 et de 9,1 points par rapport à 1996.

Cette même analyse, réalisée cette fois-ci par municipalité, révèle des réalités démographiques qui contrastent les unes par rapport aux autres. En effet, les municipalités de Cap-Santé et de Neuville présentent un portrait par groupe d'âges différents des municipalités de Saint-Marc-des-Carrières ou de Saint-Casimir. Ainsi, Cap-Santé et Neuville affichent un fort contingent de personnes de 15 à 64 ans, alors que Saint-Marc-des-Carrières et de Saint-Casimir comptent toutes deux une proportion de personnes âgées de 65 ans nettement plus importante que la moyenne et, en contrepartie, une plus faible représentation de personnes de moins de 15 ans. Ces écarts ne peuvent être ignorés par les intervenants du milieu, car les services offerts par la municipalité ou d'autres organismes publics ainsi que les moyens retenus pour les assurer doivent être modulés en fonction de l'âge de sa population. Le défi résidera dans la façon de répondre aux besoins de personnes plus âgées sans pour autant faire fi de ceux des jeunes familles.

En 2006, 18,4 % de la population de la MRC de Portneuf connaissait à la fois la langue française et anglaise. Cette proportion, plus faible que celle qui est observée dans la région de la Capitale-Nationale et dans l'ensemble du Québec, s'est légèrement améliorée par rapport à la statistique de 16,8 % du recensement de 2001.

Les personnes immigrantes sont peu présentes sur ce territoire. Bien que leur proportion ait doublé entre les recensements de 2001 et de 2006, seulement 1,3 % de l'ensemble de la population de cette MRC étaient des personnes immigrantes. Dans la région de la Capitale-Nationale et dans l'ensemble du Québec, cette même proportion s'élevait à 3,8 % et à 11,3 % au recensement de 2006.

Tableau 2
Évolution de la proportion de la population de 1996 à 2006 selon le sexe, l'âge, la connaissance des langues officielles et le lieu de naissance

	MRC de Portneuf			Capitale-Nationale			Ensemble du Québec		
	1996	2001	2006	1996	2001	2006	1996	2001	2006
Population totale	44 030	44 950	46 505	624 790	638 910	661 060	7 045 085	7 237 480	7 546 135
SEXE (%)									
Hommes	50,1	50,1	50,0	48,4	48,2	48,3	49,1	48,8	48,9
Femmes	49,9	49,9	50,0	51,6	51,8	51,7	50,9	51,2	51,1
ÂGE (%)									
0-14 ans	19,1	16,7	14,8	17,1	15,5	14,4	19,5	17,8	16,6
15-64 ans	67,7	67,2	67,9	71,2	70,3	70,0	69,4	68,9	69,1
15-24 ans	12,1	11,7	11,0	13,8	13,3	12,4	13,4	13,1	12,6
25-34 ans	13,5	10,4	10,4	15,3	12,6	12,9	15,4	12,7	12,7
35-44 ans	17,9	17,0	14,1	17,7	16,7	14,0	17,5	17,2	14,9
45 ans et plus	37,4	44,0	49,7	36,0	41,9	46,3	34,2	39,1	43,3
45-54 ans	13,9	16,1	17,8	14,8	16,3	16,8	13,8	15,3	16,3
55-64 ans	10,3	11,9	14,7	9,5	11,3	13,8	9,2	10,5	12,6
65 ans et plus	13,2	16,0	17,3	11,7	14,2	15,6	11,2	13,3	14,3
CONNAISSANCE DES LANGUES OFFICIELLES (%)									
Anglais et français	15,9	16,8	18,4	29,1	30,1	31,5	37,8	37,2	40,0
LIEU DE NAISSANCE (%)									
Population immigrante	0,8	0,6	1,3	2,6	2,9	3,8	9,4	9,8	11,3

Source : Statistique Canada, recensements de 1996, de 2001 et de 2006.

Tableau 3
Évolution de la population de 1996 à 2006 selon le sexe, l'âge, la connaissance des langues officielles et le lieu de naissance

	MRC de Portneuf			Capitale-Nationale			Ensemble du Québec		
	1996	2001	2006	1996	2001	2006	1996	2001	2006
Population totale	44 030	44 950	46 505	624 790	638 910	661 060	7 045 085	7 237 480	7 546 135
SEXE									
Hommes	22 065	22 515	23 260	302 605	307 870	319 315	3 458 240	3 532 845	3 687 695
Femmes	21 960	22 435	23 245	322 180	331 050	341 740	3 586 840	3 704 635	3 858 435
ÂGE									
0-14 ans	8 415	7 520	6 885	106 870	99 170	95 130	1 371 615	1 291 585	1 252 505
15-64 ans	29 790	30 215	31 595	444 620	448 890	462 580	4 886 095	4 986 080	5 213 335
15-24 ans	5 315	5 275	5 120	86 445	84 840	82 220	945 385	949 480	947 175
25-34 ans	5 930	4 690	4 835	95 870	80 325	85 610	1 086 645	921 780	960 195
35-44 ans	7 880	7 660	6 535	110 495	107 005	92 220	1 234 655	1 243 975	1 121 415
45 ans et plus	16 470	19 795	23 135	225 115	267 565	305 880	2 407 075	2 830 655	3 264 835
45-54 ans	6 125	7 250	8 270	92 490	104 260	111 090	972 150	1 109 945	1 232 125
55-64 ans	4 540	5 340	6 835	59 320	72 460	91 440	647 560	760 900	952 425
65 ans et plus	5 805	7 200	8 030	73 305	90 845	103 350	787 365	959 810	1 080 285
CONNAISSANCE DES LANGUES OFFICIELLES									
Anglais et français	7 020	7 550	8 545	181 710	192 555	208 270	2 660 590	2 692 025	3 017 860
LIEU DE NAISSANCE									
Population immigrante	365	285	620	16 500	18 670	25 165	664 495	706 965	851 555

Source : Statistique Canada, recensements de 1996, de 2001 et de 2006.

Statut des générations⁵ de la population âgée de 15 ans et plus en 2006 selon le territoire

Les statistiques du tableau 4 ajoutent un élément dans l'analyse de la répartition des personnes immigrantes sur l'ensemble du territoire. Ainsi, les résultats détaillés pour chacune des municipalités indiquent que 97,5 % des personnes âgées de 15 ans et plus de la MRC de Portneuf sont nées au Canada de parents nés au Canada⁶. Dans la région de la Capitale-Nationale, cette statistique est de 93,5 % en comparaison de 79,9 % dans l'ensemble du Québec.

Les personnes de la première génération sont celles qui sont, ou qui ont déjà été, des immigrants reçus au Canada⁷. Les personnes nées au Canada dont au moins un des parents est né au Canada font partie de la deuxième génération.

Au total, les personnes de première et de deuxième génération comptent pour 2,5 % de la population de la MRC de Portneuf. Dans la Capitale-Nationale et l'ensemble du Québec, cette proportion s'établit respectivement à 6,6 % et à 20,1 %. Les personnes se retrouvent à Deschambault-Grondines (5,8 %), à Lac-Sergent (5,4 %), à Portneuf (4,4 %), à Cap-Santé (4,3 %), à Neuville (4,0 %), à Saint-Raymond (2,7 %) et à Donnacona (2,6 %). Outre Saint-Raymond et Lac-Sergent, ces municipalités sont situées en bordure du fleuve Saint-Laurent.

Tableau 4
Statut des générations de la population âgée de 15 ans et plus en 2006
dans la MRC de Portneuf selon les municipalités

Municipalité	1 ^{re} génération	2 ^e génération	3 ^e génération ou plus
Cap-Santé	3,4	0,9	95,7
Deschambault-Grondines	2,3	3,5	94,5
Donnacona	1,8	0,8	97,4
Lac-Sergent	–	5,4	94,6
Neuville	2,0	2,0	96,0
Pont-Rouge	0,8	0,5	98,7
Portneuf	1,9	2,5	95,6
Rivière-à-Pierre	1,6	0,5	97,9
Saint-Alban	–	1,0	99,0
Saint-Basile	1,7	0,4	97,9
Saint-Casimir	–	1,2	98,5
Sainte-Christine-d'Auvergne	–	–	100,0
Saint-Gilbert	–	–	100,0
Saint-Léonard-de-Portneuf	–	–	100,0
Saint-Marc-des-Carières	–	0,4	99,6
Saint-Raymond	1,5	1,2	97,4
Saint-Thuribe	–	–	100,0
Saint-Ubalde	0,8	–	99,2
MRC DE PORTNEUF	1,4	1,1	97,5
CAPITALE-NATIONALE	4,4	2,2	93,5
ENSEMBLE DU QUÉBEC	13,6	6,5	79,9

Source : Statistique Canada, recensement de 2006.

5. Statistique Canada, Dictionnaire du Recensement de 2006.

6. Toutefois, leurs grands-parents peuvent être nés au Canada ou à l'extérieur du Canada.

7. Sont également incluses dans la première génération un petit nombre de personnes nées à l'extérieur du Canada de parents qui sont citoyens canadiens de naissance.

Scolarité de la population de 15 ans et plus en 2006 selon le sexe dans les municipalités de la MRC de Portneuf

Selon les données du recensement de 2006, il est possible de dresser le portrait de la scolarité des hommes et des femmes qui habitent dans la MRC de Portneuf. La lecture du tableau 5 nous indique que le niveau de scolarité est plus faible dans Portneuf que dans l'ensemble de la région. Ainsi, 42,9 % des personnes de la Capitale-Nationale sont titulaires d'un diplôme d'études collégiales ou plus, comparativement à 28,3 % pour Portneuf⁸.

En général, 26,7 % des personnes de la MRC de Portneuf n'ont aucun diplôme. Cette proportion est légèrement plus élevée chez les femmes (27,9 %) que chez les hommes (25,5 %). Neuf municipalités affichent même une proportion plus élevée d'hommes et de femmes sans diplôme : Rivière-à-Pierre (50,4 %), Saint-Gilbert (45,3 %), Saint-Thuribe (42,3 %), Saint-Alban (41,5 %), Saint-Basile (33,0 %), Saint-Ubalde (32,5 %), Portneuf (30,1 %), Saint-Raymond (30,1 %) et Sainte-Christine-d'Auvergne (29,9 %).

Le diplôme d'études secondaires ou professionnelles est sans contredit le type de diplôme que l'on compte en plus grand nombre dans la MRC de Portneuf. Dans la population âgée de 15 ans et plus, 45,0 % ont atteint ce niveau de scolarité, mais on note un écart important selon le sexe. En effet, 48,4 % des hommes de la MRC ont ce type de diplôme en comparaison de 41,7 % chez les femmes. Dans les municipalités de Pont-Rouge, de Saint-Casimir, de Sainte-Christine-d'Auvergne, de Saint-Léonard-de-Portneuf et de Saint-Marc-des-Carrières, plus de la moitié des hommes âgés de 15 ans et plus ont obtenu ce type de diplôme.

8. Cette proportion est de 33,5 % pour la MRC de La Côte-de-Beaupré, de 23,8 % pour la MRC de Charlevoix-Est et de 28,2 % pour la MRC de Charlevoix.

Tableau 5
Scolarité de la population de 15 ans et plus en 2006 dans les municipalités de la
MRC de Portneuf selon le sexe

Municipalité	Nombre	Sans diplôme (%)	Diplôme d'études secondaires ou professionnelles (%)	Diplôme d'études collégiales (%)	Diplôme d'études universitaires (%)
Cap-Santé	2 220	20,0	43,5	19,4	17,1
Homme	1 175	24,3	45,1	15,7	14,9
Femme	1 050	15,2	41,4	23,8	19,5
Deschambault-Grondines	1 740	26,4	38,8	18,1	16,4
Homme	840	24,4	41,7	17,3	16,1
Femme	900	28,9	36,1	18,3	16,7
Donnacona	4 485	24,2	46,4	14,6	14,6
Homme	2 140	19,4	49,3	14,3	16,8
Femme	2 340	28,4	43,8	15,2	12,8
Lac-Sergent	365	15,1	42,5	20,5	21,9
Homme	195	15,4	48,7	15,4	15,4
Femme	170	14,7	32,4	29,4	29,4
Neuville	2 995	13,2	41,1	19,7	25,9
Homme	1 515	12,9	39,9	20,5	26,4
Femme	1 485	13,8	41,4	18,9	25,6
Pont-Rouge	6 040	21,8	45,5	18,4	14,4
Homme	2 985	19,6	52,6	16,6	11,4
Femme	3 055	23,7	38,6	20,1	17,3
Portneuf	2 625	30,1	44,8	15,2	9,7
Homme	2 305	26,1	48,3	15,7	10,3
Femme	1 315	34,6	41,4	14,8	9,1
Rivière-à-Pierre	605	50,4	33,9	8,3	7,4
Homme	350	61,4	28,6	4,3	4,3
Femme	260	36,5	40,4	11,5	9,6
Saint-Alban	965	41,5	39,4	13,0	5,2
Homme	485	44,3	34,0	16,5	3,1
Femme	480	37,5	47,9	9,4	6,3
Saint-Basile	2 120	33,0	43,9	15,8	7,5
Homme	1 045	34,0	43,5	16,7	5,7
Femme	1 075	32,1	44,7	14,4	9,3
Saint-Casimir	1 295	27,0	56,8	8,1	8,5
Homme	645	23,3	65,9	3,9	6,2
Femme	650	30,0	47,7	11,5	10,8
Sainte-Christine-d'Auvergne	385	29,9	63,6	6,5	0,0
Homme	200	30,0	70,0	0,0	0,0
Femme	185	33,3	63,6	15,2	0,0
Saint-Gilbert	265	45,3	39,6	3,8	13,2
Homme	125	40,0	36,0	0,0	8,0
Femme	145	44,8	31,0	6,9	20,7
Saint-Léonard-de-Portneuf	880	29,0	51,1	13,1	6,3
Homme	465	25,8	63,4	6,5	5,4
Femme	415	32,5	38,6	20,5	9,6
Saint-Marc-des-Carières	2 290	28,4	46,7	16,6	8,3
Homme	1 125	28,4	51,1	13,8	7,1
Femme	1 160	28,0	42,2	19,4	9,9
Saint-Raymond	7 775	30,1	46,1	14,5	9,3
Homme	3 895	29,0	49,0	12,8	9,2
Femme	3 885	31,1	43,1	16,2	9,3
Saint-Thuribe	260	42,3	42,3	13,5	0,0
Homme	125	44,0	44,0	8,0	0,0
Femme	135	40,7	37,0	22,2	0,0
Saint-Ubalde	1 230	32,5	41,5	14,6	11,4
Homme	625	28,0	49,6	9,6	12,8
Femme	605	37,2	32,2	19,0	10,7
MRC DE PORTNEUF	38 555	26,7	45,0	15,7	12,6
Homme	19 240	25,5	48,4	14,2	11,9
Femme	19 315	27,9	41,7	17,2	13,3
CAPITALE-NATIONALE	554 600	19,1	37,9	18,5	24,4
Homme	266 820	18,3	40,1	16,9	24,6
Femme	287 780	19,9	35,9	20,0	24,3
ENSEMBLE DU QUÉBEC	6 184 490	25,0	37,6	16,0	21,4
Homme	3 007 830	24,9	39,8	14,6	20,7
Femme	3 176 660	25,1	35,5	17,5	22,0

Source : Statistique Canada, recensement de 2006.

Évolution du solde migratoire dans la MRC de Portneuf

Les données du tableau qui suit sont issues de travaux de l'ISQ. À partir du Fichier d'inscriptions des personnes assurées (FIPA) de la Régie de l'assurance maladie du Québec, l'ISQ réalise, chaque année, un bilan des mouvements de population sur le territoire.

Le tableau 6 comporte donc les entrées et les sorties nettes de personnes pour la MRC de Portneuf selon différents groupes d'âge. La MRC de Portneuf est l'un des territoires de la région qui a bénéficié d'une entrée nette de résidents pour chacune des années présentées. Pour les deux dernières années, les statistiques atteignent même des sommets, avec 454 et 435 personnes ayant choisi de s'établir dans la MRC.

Le même exercice selon l'âge nous indique des départs dans le groupe des 15-19 ans et celui des 20-24 ans qui peuvent être attribuables, en grande majorité, à la poursuite d'études à l'extérieur du territoire. Les personnes âgées de 65 ans et plus présentent aussi un léger solde négatif. Tous les autres groupes affichent un bilan positif.

À défaut de statistiques par municipalité, on peut affirmer sans risque de se tromper que l'arrivée de migrants se concentre dans la partie située plus près du fleuve et des limites de la ville de Québec. De nouveaux ensembles résidentiels intéressants, des propriétés moins coûteuses, la proximité d'espaces verts et la présence d'un axe routier important sont parmi les éléments qui peuvent influencer les jeunes familles dans le choix d'un milieu de vie.

Tableau 6
Évolution du solde migratoire de 2001 à 2009
selon le groupe d'âge dans la MRC de Portneuf

PORTNEUF	2001-2002	2002-2003	2003-2004	2004-2005	2005-2006	2006-2007	2007-2008	2008-2009
0-14 ans	77	92	66	70	86	57	84	121
15-19 ans	-1	-30	-29	-28	-45	-40	-31	-16
20-24 ans	-110	-26	-83	-51	-104	-33	-66	-41
25-29 ans	53	29	5	82	26	56	83	91
30-34 ans	28	54	77	32	26	17	155	53
35-39 ans	59	56	39	17	40	33	50	46
40-44 ans	6	16	42	32	33	1	26	56
45-49 ans	24	60	44	37	10	22	13	16
50-54 ans	91	23	61	28	48	43	38	61
55-59 ans	56	47	38	40	77	56	64	33
60-64 ans	19	19	15	15	33	39	13	32
65 ans et plus	-15	-13	-4	-20	-77	-14	-14	-17
TOTAL MRC	287	327	271	254	153	236	415	435

Source : Institut de la statistique du Québec, *Migrations intraprovinciales*, janvier 2010.

Prévisions démographiques de l'Institut de la statistique du Québec, scénario de 2009

L'Institut de la statistique du Québec (ISQ) a diffusé récemment ses plus récentes prévisions démographiques selon les MRC valables pour la période allant de 2006 à 2031. Celles-ci permettent de bonifier l'analyse de la population de la MRC de Portneuf. Nous avons décidé de porter notre regard sur un horizon d'une décennie.

La répartition de la population selon le sexe connaîtra peu de variations, et ce, peu importe l'année retenue. En 2006, 50,0 % de la population de Portneuf étaient des hommes et 50,0 % des femmes. En 2016, ces mêmes statistiques seront de 50,5 % et de 49,5 %.

Au cours de la période de 2006 à 2016, la MRC de Portneuf connaîtra un accroissement de sa population comparable à celui de la région de la Capitale-Nationale. Ainsi, le nombre total de personnes sur ce territoire augmentera de 3 622 ou 7,8 %, passant de 46 505 à 50 127. Dans la Capitale-Nationale, cette hausse sera de 51 376 individus ou 7,8 %; elle portera le nombre total de résidents dans la région à 712 436.

La MRC de Portneuf comptera quelque 350 jeunes de moins en 2016 que le nombre observé en 2006, provoquant une diminution de la proportion de personnes de moins de 15 ans de 14,8 % à 14,4 %. Dans la région de la Capitale-Nationale, la situation ressemblera à celle de Portneuf. Le nombre de jeunes chutera de plus de 4 300 individus et leur part relative affichera un léger repli de 14,4 % à 14,0 % de 2006 à 2016.

La proportion de personnes âgées de 15 à 64 ans, considérée comme la population potentiellement active diminuera au cours des dix prochaines années. En 2016, ce groupe comptera pour 63,4 % de la population de Portneuf comparativement à 67,9 % en 2006. En nombre, ce sera toutefois une augmentation de 165 personnes sur le territoire. Dans l'ensemble de la région de la Capitale-Nationale, la population potentiellement active connaîtra une hausse d'environ 4 450 individus.

La part des personnes âgées de 45 ans et plus qui résident sur le territoire de la MRC pourrait atteindre 54,0 % en 2016. En 2006, cette même proportion s'élevait à 49,7 % et, en 1996, à 37,4 %. En termes absolus, cela correspondra à une hausse d'environ 3 950 personnes de 45 ans et plus, comparativement à 44 900 dans la région de la Capitale-Nationale.

En terminant, mentionnons que la proportion de personnes âgées de 65 ans et plus grimpera de 4,9 points de pourcentage dans la MRC de Portneuf. De 2006 à 2016, 3 110 individus s'ajouteront à ce groupe. Dans la région de la Capitale-Nationale, cette même proportion augmentera aussi de 4,9 points pour se fixer à 20,5 %, ce qui est une hausse de près de 42 600 personnes.

Tableau 7
Évolution de la proportion de la population de 2006 à 2016 selon le sexe et l'âge

	MRC de Portneuf			Capitale-Nationale			Ensemble du Québec		
	2006	2011	2016	2006	2011	2016	2006	2011	2016
Population totale	46 505	48 287	50 127	661 060	692 790	712 436	7 546 135	7 946 837	8 227 004
SEXE (%)									
Hommes	50,0	50,5	50,5	48,3	49,1	49,2	48,9	49,6	49,7
Femmes	50,0	49,5	49,5	51,7	50,9	50,8	51,1	50,4	50,3
ÂGE (%)									
0-14 ans	14,8	14,0	14,4	14,4	13,6	14,0	16,6	15,6	15,7
15-64 ans	67,9	66,7	63,4	70,0	68,8	65,6	69,1	68,6	66,2
15-24 ans	11,0	10,7	9,4	12,4	11,9	10,7	12,6	12,5	11,4
25-34 ans	10,4	11,1	10,5	12,9	14,2	13,1	12,7	13,6	13,0
35-44 ans	14,1	11,3	11,7	14,0	12,1	12,9	14,9	13,1	13,4
45 ans et plus	49,7	52,9	54,0	46,3	48,1	49,2	43,3	45,3	46,5
45-54 ans	17,8	17,2	14,1	16,8	15,9	13,5	16,3	16,0	14,0
55-64 ans	14,7	16,4	17,7	13,8	14,7	15,3	12,6	13,5	14,4
65 ans et plus	17,3	19,3	22,2	15,6	19,0	20,5	14,3	15,8	18,1

Sources : 2006, données du recensement de Statistique Canada; 2011 et 2016, prévisions démographiques des MRC du Québec, 2006-2031.

Tableau 8
Évolution de la population de 2006 à 2016 selon le sexe et l'âge

	MRC de Portneuf			Capitale-Nationale			Ensemble du Québec		
	2006	2011	2016	2006	2011	2016	2006	2011	2016
Population totale	46 505	48 287	50 127	661 060	692 790	712 436	7 546 135	7 946 837	8 227 004
SEXE									
Hommes	23 260	24 385	25 338	319 315	340 098	350 509	3 687 695	3 941 211	4 086 648
Femmes	23 245	23 902	24 789	341 740	352 692	361 927	3 858 435	7 005 626	4 140 356
ÂGE									
0-14 ans	6 885	6 777	7 232	95 130	94 343	99 456	1 252 505	1 237 877	1 293 677
15-64 ans	31 595	32 197	31 760	462 580	476 647	467 038	5 213 335	5 455 123	5 445 368
15-24 ans	5 120	5 180	4 695	82 220	82 414	76 457	947 175	992 224	935 815
25-34 ans	4 835	5 337	5 249	85 610	98 450	93 634	960 195	1 077 211	1 069 674
35-44 ans	6 535	5 451	5 880	92 220	84 051	92 087	1 121 415	1 039 013	1 098 936
45 ans et plus	23 135	25 542	27 071	305 880	333 532	350 802	3 264 835	3 600 512	3 828 902
45-54 ans	8 270	8 312	7 049	111 090	109 990	96 128	1 232 125	1 273 006	1 155 336
55-64 ans	6 835	7 917	8 887	91 440	101 742	108 732	952 425	1 076 669	1 185 607
65 ans et plus	8 030	9 313	11 135	103 350	131 800	145 942	1 080 285	1 253 837	1 487 959

Sources : 2006, données du recensement de Statistique Canada; 2011 et 2016, prévisions démographiques des MRC du Québec, 2006-2031.

ÉVOLUTION DES INDICATEURS DU MARCHÉ DU TRAVAIL

Évolution du taux d'activité, du taux d'emploi et du taux de chômage de 2001 à 2006 dans la MRC de Portneuf selon les municipalités

Le tableau 9 dresse un portrait des grands indicateurs du marché du travail dans les municipalités de Portneuf. Lorsque les personnes estiment que leurs chances de décrocher un emploi sont bonnes, elles sont généralement nombreuses à entreprendre des démarches en ce sens. C'est la raison pour laquelle on dit que le taux d'activité est un indicateur de la confiance des travailleurs à l'égard du marché du travail. C'est donc le rapport entre les personnes en emploi et celles qui sont à la recherche d'un emploi sur l'ensemble de la population de 15 ans et plus.

Le taux d'emploi quantifie le bassin d'emplois sur le territoire. C'est le rapport entre les personnes qui ont un emploi sur l'ensemble de la population de 15 ans et plus.

Quant à lui, le taux de chômage mesure la proportion de personnes à la recherche d'un emploi dans la région. C'est le rapport entre les personnes à la recherche d'un emploi et les personnes en emploi ou à la recherche d'un emploi.

Au recensement de 2001, les taux d'activité, d'emploi et de chômage s'élevaient respectivement à 59,2 %, à 54,1 % et à 8,5 % dans la MRC de Portneuf, comparativement à 63,7 %, à 58,8 % et à 7,6 % pour la région de la Capitale-Nationale. Cinq ans plus tard, ces mêmes statistiques ont connu une progression intéressante. Dans la MRC de Portneuf, les taux d'activité, d'emploi et de chômage atteignaient 60,8 %, 57,4 % et 5,5 %, alors que dans la région de la Capitale-Nationale, ils se fixaient à 65,4 %, à 62,1 % et à 5,1 %. Dans le cas du taux de chômage de la MRC de Portneuf, ce repli marqué de trois points de pourcentage lui a permis de s'approcher du taux observé dans la région de la Capitale-Nationale.

Toutefois, les différents indicateurs varient beaucoup selon la municipalité retenue. Les municipalités dont le nom suit se distinguent en 2006 et obtiennent des taux d'activité, d'emploi et de chômage plus favorables que ceux qui ont été observés pour l'ensemble de la MRC : Pont-Rouge, Neuville, Saint-Basile, Saint-Ubalde et Lac-Sergent.

À l'opposé, d'autres municipalités affichent des taux moins enviables. Ainsi, celles de Rivière-à-Pierre, de Saint-Casimir et de Saint-Gilbert ont des taux d'emploi et d'activité sous la moyenne et un taux de chômage plus élevé. Ajoutons que ces trois municipalités sont les seules de la MRC pour lesquelles on observe une détérioration des grands indicateurs du marché du travail de 2001 à 2006.

Tableau 9
Évolution des principaux indicateurs du marché du travail de 2001 à 2006 selon
les municipalités dans la MRC de Portneuf

Municipalité	Taux d'activité		Taux d'emploi		Taux de chômage	
	2001	2006	2001	2006	2001	2006
Cap-Santé	63,9	65,8	58,2	61,3	8,9	7,2
Deschambault-Grondines	55,2	59,9	48,9	57,1	10,8	5,3
Donnacona	53,6	56,6	50,7	54,7	5,6	3,1
Lac-Sergent	58,5	64,4	53,7	63,0	8,3	0,0
Neuville	67,5	69,3	63,6	66,8	5,8	3,6
Pont-Rouge	63,8	64,9	60,6	62,8	5,0	3,3
Portneuf	56,2	58,9	49,2	55,6	12,3	5,5
Rivière-à-Pierre	50,4	47,5	41,9	41,0	16,9	13,8
Saint-Alban	54,3	53,4	48,7	51,3	10,3	3,9
Saint-Basile	59,5	61,3	54,1	59,2	9,0	3,5
Saint-Casimir	47,7	54,8	43,4	49,8	8,9	8,5
Sainte-Christine-d'Auvergne	43,1	62,3	34,5	59,7	24,0	4,2
Saint-Gilbert	62,3	59,3	60,4	48,1	6,1	15,6
Saint-Léonard-de-Portneuf	64,2	63,6	58,0	57,4	10,6	9,8
Saint-Marc-des-Carières	52,7	56,6	50,3	52,0	4,5	7,7
Saint-Raymond	61,9	59,2	54,5	54,6	11,9	7,8
Saint-Thuribe	57,4	62,3	55,6	58,5	0,0	6,1
Saint-Ubalde	59,5	62,2	53,3	59,3	10,4	3,9
MRC de Portneuf	59,2	60,8	54,1	57,4	8,5	5,5
Capitale-Nationale	63,7	65,4	58,8	62,1	7,6	5,1
Ensemble du Québec	64,2	64,9	58,9	60,4	8,2	7,0

Source : Statistique Canada, recensements 2001 et 2006.

Évolution du taux d'activité, du taux d'emploi et du taux de chômage dans la MRC de Portneuf de 2001 à 2006 selon le sexe et l'âge

Un coup d'œil au tableau 10 nous montre une amélioration des principaux indicateurs du marché du travail selon le sexe et l'âge. À certains égards, les indicateurs de la MRC de Portneuf se distinguent même de ceux de la région de la Capitale-Nationale.

En 2006, les taux d'activité, d'emploi et de chômage chez les hommes s'établissent à 67,9 %, à 63,5 % et à 6,5 %, comparativement à 53,6 %, à 51,3 % et à 4,2 % chez les femmes. Ces dernières ont davantage profité de l'embellie économique de cette période et ont réduit l'écart avec les niveaux masculins. Leurs taux d'emploi et d'activité se sont appréciés de 2,6 et de 4,8 points de pourcentage, alors que leur taux de chômage affiche un repli de 4,5 points. Chez les hommes, ces mêmes indicateurs se sont aussi améliorés, mais dans une plus faible proportion.

Selon l'âge, on observe également des gains enviables pour les indicateurs du marché du travail. Dans le groupe des 15-24 ans, le nombre de personnes occupées a augmenté d'un peu plus de 400 personnes entre les recensements de 2001 et de 2006. Cette hausse, combinée à la réduction du nombre total de jeunes, a entraîné un bond important de leur taux d'emploi de 50,1 % à 60,1 %, alors que leur taux de chômage a fléchi, passant de 13,7 % à 7,9 %.

De 2001 à 2006, le nombre de personnes occupées âgées de 25 à 54 ans a connu une hausse de 930 pour se fixer à 15 820. Toutefois, le nombre total des personnes dans ce groupe d'âge a fait du surplace. Tous les indicateurs du marché du travail affichent donc de belles améliorations. En 2006, les taux d'activité, d'emploi et de chômage étaient de 86,1 %, de 81,8 % et de 5,0 %, comparativement à 82,9 %, à 77,1 % et à 7,1 % en 2001.

Le groupe des 55-64 ans compte près de 1 500 personnes de plus en 2006 qu'en 2001. Il est le seul groupe qui a connu un accroissement substantiel au cours de la période retenue, mais cela illustre très bien la situation appréhendée par le prochain départ à la retraite des baby-boomers. La plupart des grands indicateurs du marché du travail de ce groupe d'âge de la MRC de Portneuf ont connu une belle progression. En 2006, les taux d'activité, d'emploi et de chômage étaient de 45,5 %, de 43,2 % et de 4,9 % dans la MRC, comparativement à 51,1 %, à 48,5 % et à 5,2 % dans la région.

Tableau 10
Évolution du taux d'activité, du taux d'emploi et du taux de chômage
de 2001 à 2006 selon le sexe et l'âge dans la MRC de Portneuf

	MRC de Portneuf		Capitale-Nationale		Ensemble du Québec	
	2001	2006	2001	2006	2001	2006
Hommes						
Population de 15 ans et plus	18 155	19 240	253 275	266 820	2 831 445	3 007 830
Population active	12 230	13 065	177 740	189 090	2 012 340	2 124 040
Personnes occupées	11 205	12 210	163 545	178 710	1 837 950	1 967 185
Chômeurs	1 030	850	14 195	10 380	174 390	156 855
Taux d'activité (%)	67,4	67,9	70,2	70,9	71,1	70,6
Taux d'emploi (%)	61,7	63,5	64,6	67,0	64,9	65,4
Taux de chômage (%)	8,4	6,5	8,0	5,5	8,7	7,4
Femmes						
Population de 15 ans et plus	18 220	19 320	275 850	287 785	3 000 910	3 176 660
Population active	9 290	10 365	159 260	173 855	1 730 145	1 891 160
Personnes occupées	8 480	9 920	147 785	165 720	1 596 315	1 768 320
Chômeuses	815	445	11 480	8 135	133 830	122 840
Taux d'activité (%)	51,0	53,6	57,7	60,4	57,7	59,5
Taux d'emploi (%)	46,5	51,3	53,6	57,6	53,2	55,7
Taux de chômage (%)	8,8	4,3	7,2	4,7	7,7	6,5
15-24 ans						
Population	5 230	5 070	84 485	81 930	945 615	944 770
Population active	3 035	3 300	53 115	56 085	582 185	598 860
Personnes occupées	2 620	3 045	46 150	51 095	505 440	526 845
Chômeurs	415	260	6 960	4 990	76 740	72 015
Taux d'activité (%)	58,0	65,1	62,9	68,5	61,6	63,4
Taux d'emploi (%)	50,1	60,1	54,6	62,4	53,5	55,8
Taux de chômage (%)	13,7	7,9	13,1	8,9	13,2	12,0
25-54 ans						
Population	19 325	19 345	289 485	286 885	3 255 275	3 295 235
Population active	16 025	16 655	249 350	254 105	2 751 765	2 834 260
Personnes occupées	14 890	15 825	233 440	243 420	2 552 905	2 664 270
Chômeurs	1 140	835	15 905	10 690	198 860	169 990
Taux d'activité (%)	82,9	86,1	86,1	88,6	84,5	86,0
Taux d'emploi (%)	77,1	81,8	80,6	84,8	78,4	80,9
Taux de chômage (%)	7,1	5,0	6,4	4,2	7,2	6,0
55-64 ans						
Population	5 300	6 780	71 555	90 330	753 995	943 585
Population active	2 200	3 085	30 495	46 195	354 715	501 865
Personnes occupées	1 945	2 930	28 125	43 780	326 560	469 660
Chômeurs	255	150	2 370	2 415	28 155	32 200
Taux d'activité (%)	41,5	45,5	42,6	51,1	47,1	53,2
Taux d'emploi (%)	36,7	43,2	39,3	48,5	43,3	49,8
Taux de chômage (%)	11,6	4,9	7,8	5,2	7,9	6,4

Source : Statistique Canada, recensements de 2001 et de 2006.

Répartition des personnes occupées et des chômeurs expérimentés dans la MRC de Portneuf selon le niveau de compétence et le type de profession

Le tableau 11 répartit les personnes occupées et les chômeurs expérimentés de la MRC de Portneuf selon le niveau de compétence et le type de profession. En plus de la donnée du recensement de 2006, le nombre total de personnes de la population active en 1996 sur ce territoire est aussi indiqué.

Avant d'entreprendre l'analyse, il faut toutefois apporter une nuance : les statistiques du recensement sont établies selon le lieu de résidence des personnes et non selon leur lieu de travail. Les emplois occupés par les personnes ne se retrouvent pas nécessairement sur le territoire de la MRC de Portneuf, ce qui peut expliquer les écarts importants selon le niveau de compétence et le type de profession entre les deux recensements.

▪ Niveau de compétence

Comparativement à 1996, en 2006 plusieurs niveaux de compétence sont plus présents chez les résidents de Portneuf qu'en 1996. À lui seul, le niveau technique a enregistré une hausse de 1 525 personnes ou 23,1 % au cours de la période de 1996 à 2006. Il est suivi des niveaux professionnel (+960 personnes ou 53,8 %) et élémentaire (+525 personnes ou 17,4 %).

Comme la littérature et les études statistiques le démontrent, le taux de chômage tend à augmenter lorsque le niveau de qualification des emplois diminue. Ainsi, le domaine de la gestion présentait un taux de chômage de 1,1 % au recensement de 2006, alors que cette même statistique s'élève à 7,1 % chez les travailleurs du niveau élémentaire.

▪ Type de profession

Le nombre de résidents de la MRC de Portneuf actifs a augmenté dans sept types de profession. Les emplois liés au secteur primaire et ceux de la transformation, de la fabrication et des services d'utilité publique ont enregistré un repli important de 1996 à 2006. À l'opposé, le nombre de résidents actifs dans les domaines de la vente et des services, des métiers, de transport et de la machinerie, des sciences sociales et de l'enseignement, de la santé et de l'assistance sociale ainsi que des affaires, de la finance et de l'administration ont fait un bond important.

Tableau 11
Répartition des personnes occupées et des chômeurs expérimentés dans la
MRC de Portneuf selon le niveau de compétence et le type de profession

	Population active totale 1996	Population active expérimentée 2006	Personnes occupées 2006	Chômeurs expérimentés 2006	Taux de chômage estimé
Niveau de compétence	Nombre	Nombre	Nombre	Nombre	(%)
Gestion (G)	1 450	1 400	1 385	15	1,1
Professionnel (P)	1 785	2 745	2 680	65	2,4
Technique (T)	6 595	8 120	7 785	335	4,1
Intermédiaire (I)	7 100	7 340	6 990	350	4,8
Élémentaire (É)	3 015	3 540	3 290	250	7,1
Type de profession	Nombre	Nombre	Nombre	Nombre	(%)
Cadres supérieurs (G)	230	290	280	10	3,4
Cadres intermédiaires et autre personnel de gestion (G)	1 220	1 115	1 105	10	0,9
Personnel professionnel en gestion des affaires et en finance (P)	210	395	390	5	1,3
Personnel spécialisé en administration et en travail de bureau (T)	1 025	1 460	1 415	45	3,1
Personnel de bureau (É)	1 795	1 710	1 665	45	2,6
Personnel professionnel des sciences naturelles et appliquées (P)	275	495	475	20	4,0
Personnel technique lié aux sciences naturelles et appliquées (T)	615	745	685	60	8,1
Personnel professionnel des soins de santé (P)	375	490	490	0	0,0
Personnel technique et personnel spécialisé du secteur de la santé (T)	235	375	370	5	1,3
Personnel de soutien des services de santé (I)	260	550	550	0	0,0
Personnel professionnel des sciences sociales, de l'enseignement, de l'administration publique et de la religion (P)	855	1 205	1 175	30	2,5
Personnel paraprofessionnel du droit, des services sociaux, de l'enseignement et de la religion (T)	225	590	575	15	2,5
Personnel professionnel des arts et de la culture (P)	65	160	150	10	6,3
Personnel technique et personnel spécialisé des arts, de la culture, des sports et des loisirs (T)	185	295	295	0	0,0
Personnel spécialisé de la vente et des services (T)	1 005	1 070	1 045	25	2,3
Personnel intermédiaire de la vente et des services (I)	1 650	1 970	1 875	95	4,8
Personnel élémentaire de la vente et des services (É)	1 725	2 195	2 095	100	4,6
Personnel des métiers et personnel spécialisé dans la conduite du matériel de transport et de la machinerie (T)	2 200	2 745	2 595	150	5,5
Personnel intermédiaire en transport, en machinerie, en installation et en réparation (I)	1 330	1 475	1 365	110	7,5
Personnel de soutien des métiers manœuvres et aides d'entreprise en construction et autre personnel assimilé (É)	200	505	425	80	15,8
Personnel spécialisé du secteur primaire (T)	770	590	545	45	7,6
Personnel intermédiaire du secteur primaire (I)	590	495	455	40	8,1
Personnel élémentaire du secteur primaire (É)	215	170	155	15	8,8
Personnel de supervision et personnel spécialisé dans la transformation, la fabrication et les services d'utilité publique (T)	330	250	245	5	2,0
Personnel lié à la transformation, à la fabrication et au montage (I)	1 465	1 135	1 085	50	4,4
Personnel élémentaire dans la transformation, la fabrication et les services d'utilité publique (É)	870	670	620	50	7,5

Source : Statistique Canada, recensements de 1996 et de 2006.

Précarité des emplois en 2001 et en 2006 dans la MRC de Portneuf

Le tableau 12 indique que la proportion de personnes ayant travaillé plus de 49 semaines, et ce, plus de 30 heures par semaine, a diminué sensiblement entre les deux périodes de recensements. De 2001 à 2006, cette statistique a varié de 66,6 % à 55,0 % pour la MRC de Portneuf.

Dans la Capitale-Nationale, cette proportion est supérieure de quatre points de pourcentage à celle qui est observée pour Portneuf, mais elle est plus faible en 2006 qu'en 2001.

Tableau 12
Précarité des emplois en 2001 et en 2006 dans la MRC de Portneuf

	MRC de Portneuf		Capitale-Nationale		Ensemble du Québec	
	2001	2006	2001	2006	2001	2006
Personnes ayant un revenu d'emploi	19 035	21 935	299 975	338 475	3 285 490	3 676 500
À temps plein (%)	66,6	55,0	67,4	59,1	66,3	56,9

Source : Statistique Canada, recensements de 2001 et de 2006.

Évolution des déplacements domicile-travail en 2001 et en 2006 dans la MRC de Portneuf selon le groupe d'âge

Les données présentées au tableau 13 indiquent que 13 375 personnes résidaient et travaillaient dans Portneuf en 2006, ce qui représente une légère hausse de 235 par rapport à la statistique de 2001. Malgré cette hausse, la proportion de Portneuvois et de Portneuvoises qui résident et travaillent sur leur territoire a diminué, passant de 71,5 % à 66,3 %.

En contrepartie, on constate une bonne augmentation du nombre de résidents de cette MRC travaillant ailleurs dans la Capitale-Nationale. Leur nombre est passé de 4 350 à 5 755, soit une hausse de 1 395 en 5 ans. Cette donnée peut être corroborée par l'évolution de la population dans les municipalités situées à proximité de la zone urbaine de Québec. Dans les sections précédentes, on a constaté une hausse de la population ainsi qu'un apport de migrants en âge de travailler.

Tableau 13
Évolution des déplacements domicile-travail en 2001 et en 2006 dans la MRC de Portneuf selon le groupe d'âge

Travail / Domicile	Groupe d'âge	Dans la MRC de Portneuf		Ailleurs dans la Capitale-Nationale		Ailleurs au Québec		Emploi au Québec avec adresse fixe de travail	
		2001	2006	2001	2006	2001	2006	2001	2006
MRC de Portneuf	15-24 ans	1 740	1 840	565	715	155	195	2 260	2 750
	25-34 ans	2 230	2 080	945	1 200	220	200	3 395	3 480
	35-44 ans	4 020	3 360	1 290	1 420	235	260	5 545	5 040
	45-54 ans	3 555	3 975	1 205	1 735	145	250	4 905	5 960
	55-64 ans	1 390	1 880	345	640	110	115	1 845	2 635
	65 ans et plus	205	240	15	40	5	25	225	305
	TOTAL	13 145	13 375	4 350	5 755	880	1 035	18 375	20 165

Source : Statistique Canada, recensements de 2001 et de 2006.

Catégorie de travailleurs en 2001 et en 2006 selon le territoire

Les données du tableau 14 montrent la part de l'entrepreneuriat sur le territoire de Portneuf. À sa lecture, selon la catégorie de travailleurs, on ne révèle que de légers changements. Ainsi, 10,8 % des 22 135 personnes occupées de la MRC de Portneuf se sont déclarées travailleurs autonomes en 2006, comparativement à 10,0 % cinq ans auparavant. Ajoutons que cette proportion est supérieure à celle de la région de la Capitale-Nationale (9,2 %).

Certains secteurs attirent ou regroupent davantage de travailleurs autonomes. L'analyse de la répartition selon le secteur d'activité économique indique que ce type de travailleurs se concentre dans les fermes, les services personnels, les services professionnels et techniques, l'assistance sociale, la réparation et l'entretien, ainsi que dans le commerce de détail.

Du côté des métiers exercés, on remarque que les professions liées à la gestion, à la vente ainsi qu'aux services rassemblent le plus grand nombre de travailleurs autonomes. Parmi les professions les plus importantes, on retrouve les exploitants agricoles et gestionnaires d'exploitations agricoles, les coiffeurs et barbiers, les éducateurs et aides-éducateurs de la petite enfance et les ouvriers agricoles.

Tableau 14
Catégorie de travailleurs en 2001 et en 2006 selon le territoire

	MRC de Portneuf		Capitale-Nationale		Ensemble du Québec	
	2001	2006	2001	2006	2001	2006
TOTAL	19 685	22 135	311 330	344 435	3 434 265	3 302 860
Salariés (%)	89,5	88,9	90,9	90,6	88,9	88,4
Travailleurs autonomes (%)	10,0	10,8	8,9	9,2	10,8	11,3
Travailleurs familiaux non rémunérés (%)	0,4	0,3	0,2	0,1	0,3	0,3

Source : Statistique Canada, recensements de 2001 et de 2006.

Revenu médian, sources de revenus et fréquence des unités à faible revenu selon les municipalités

Le tableau 15 présente des indicateurs liés au revenu des personnes de la MRC de Portneuf. Le revenu médian est le revenu qui divise une population en deux parts égales. Ainsi, le niveau observé pour cet indicateur est plus faible dans la MRC que celui de la région ou du Québec. Le revenu médian est de 22 858 \$ dans Portneuf, comparativement à 26 220 \$ dans la Capitale-Nationale et à 24 430 \$ dans la province. Seulement trois des dix-huit municipalités obtiennent un revenu médian supérieur à celui de Portneuf : Neuville (32 109 \$), Cap-Santé (28 083 \$) et Pont-Rouge (27 298 \$).

Les résidents des municipalités de Lac-Sergent (37 519 \$) et de Rivière-à-Pierre (24 335 \$) touchent eux aussi un revenu médian plus élevé, mais le revenu d'emploi constitue une plus faible part du total de leurs revenus.

Ainsi, l'analyse de la composition des revenus des résidents de Portneuf indique que les revenus d'emploi comptent pour 70,0 %, les transferts gouvernementaux⁹ pour 17,3 % et les autres revenus¹⁰ pour 12,8 %. Dans la région de la Capitale-Nationale, le revenu d'emploi constitue 72,6 % du revenu total, les transferts gouvernementaux 12,9 % et les autres revenus 14,4 %.

Les résidents de ce territoire dépendent donc, dans une plus grande proportion, des transferts de différents paliers gouvernementaux que ceux de la région de la Capitale-Nationale ou encore de l'ensemble du Québec. Huit des dix-huit municipalités affichent même une proportion supérieure à 20 % : Saint-Gilbert (28,6 %), Saint-Alban (26,1 %), Saint-Casimir (24,6 %), Sainte-Christine-d'Auvergne (23,3 %), Saint-Marc-des-Carières (22,9 %), Rivière-à-Pierre (22,5 %), Saint-Ubalde (20,7 %), et Deschambault-Grondines (20,6 %). Cet écart peut s'expliquer notamment par la présence d'un plus grand nombre de personnes âgées de 65 ans et plus sur ce territoire ou de travailleurs dans les secteurs d'activité saisonnière.

9. Voir la note 2.

10. Voir la note 3.

Les données du recensement nous permettent d'estimer la proportion des ménages dont le revenu est inférieur au seuil de faible revenu. Les seuils de faible revenu correspondent à la proportion du revenu des ménages consacrée à la nourriture, au logement et à l'habillement, et ils varient en fonction de la taille des ménages et de la taille du secteur ou de la localité de résidence¹¹. Ainsi, les frais associés à la subsistance sont moins élevés en milieu rural et dans les petites localités que dans les milieux urbains et peuplés.

Bien que le revenu médian soit plus faible dans Portneuf, on constate que la fréquence des unités à faible revenu est nettement moins importante que dans la région de la Capitale-Nationale et dans l'ensemble du Québec. Celle-ci se fixe à 8,7 % dans la MRC, comparativement à 16,2 % dans la région et à 17,2 % dans la province.

Tableau 15
Revenu médian, sources de revenus et fréquence des unités à faible revenu selon les municipalités

Municipalité	Revenu médian (\$)	Revenu d'emploi (%)	Transferts gouvernementaux (%)	Autres revenus (%)	Fréquence des unités à faible revenu (%)
Cap-Santé	28 083	73,8	12,6	13,5	6,4
Deschambault-Grondines	20 680	64,6	20,6	14,9	8,8
Donnacona	22 579	67,5	17,4	15,1	9,2
Lac-Sergent	37 519	58,8	10,3	30,8	-
Neuville	32 109	77,2	10,0	12,8	3,9
Pont-Rouge	27 298	74,2	14,2	11,5	5,8
Portneuf	21 257	66,6	19,3	14,2	11,3
Rivière-à-Pierre	24 335	60,4	22,5	17,4	8,9
Saint-Alban	17 537	65,1	26,1	9,4	15,1
Saint-Basile	20 581	71,1	18,8	9,9	8,8
Saint-Casimir	17 884	62,0	24,6	13,5	11,7
Sainte-Christine-d'Auvergne	20 524	60,2	23,3	16,4	14,0
Saint-Gilbert	17 333	64,5	28,6	7,1	-
Saint-Léonard-de-Portneuf	19 511	75,2	19,3	5,8	8,5
Saint-Marc-des-Carières	21 654	65,6	22,9	11,5	13,6
Saint-Raymond	21 435	68,6	18,9	12,6	9,7
Saint-Thuribe	22 403	72,2	17,9	8,6	-
Saint-Ubalde	16 778	71,5	20,7	7,6	11,8
MRC de Portneuf	22 858	70,0	17,3	12,8	8,7
Capitale-Nationale	26 220	72,6	12,9	14,4	16,2
Ensemble du Québec	24 430	73,2	13,9	12,9	17,2

Source : Statistique Canada, recensement de 2006.

11. Voici la matrice des seuils de faible revenu avant impôt (base de 1992) pour les familles économiques et les personnes hors famille économique, 2005.

Taille de la famille	Taille du secteur de résidence				
	Régions rurales (agricoles et non agricoles)	Petites régions urbaines	De 30 000 à 99 999	De 100 000 à 499 999	500 000 ou plus
1	14 303	16 273	17 784	17 895	20 778
2	17 807	20 257	22 139	22 276	25 867
3	21 891	24 904	27 217	27 386	31 801
4	26 579	30 238	33 046	33 251	38 610
5	30 145	34 295	37 480	37 711	43 791
6	33 999	38 679	42 271	42 533	49 389
7 et +	37 853	43 063	47 063	47 354	54 987

Source : Statistique Canada.

APERÇU DE LA STRUCTURE ÉCONOMIQUE

L'analyse des entreprises établies selon leur activité est une source d'information à privilégier dans la détermination des forces et faiblesses de l'activité économique d'un territoire. Selon la Liste des industries et des commerces (LIC), on dénombre 1 107 entreprises faisant des affaires sur le territoire de Portneuf, soit 7 % du nombre total d'entreprises figurant sur cette liste pour la région de la Capitale-Nationale; elles embauchent près de 18 000 personnes.

Le tissu économique est relativement stable, puisqu'un peu moins de 8 % des entreprises du territoire étudié comptent moins de cinq années d'existence. Ces nouvelles entreprises se concentrent principalement dans les secteurs du commerce de gros et de détail, de l'hébergement et de la restauration, ainsi que de la fabrication¹².

Selon le secteur d'activité économique

▪ Emplois

Les emplois dans la MRC de Portneuf gravitent autour de trois secteurs d'activité. On mentionne souvent l'importance du secteur de la fabrication dans ce territoire, et la lecture de l'information de la LIC le confirme. En mars 2010, 20,5 % des emplois de Portneuf se concentraient dans l'un des segments de la fabrication, comparativement à 7,9 % dans la région de la Capitale-Nationale. Les fromages Saputo, Sélection du Pâtissier, Ciment Québec, Placages Saint-Raymond, Graymont et Alcoa sont parmi les employeurs de ce secteur qui fournissent le plus d'emplois.

Le commerce de gros et de détail (13,5 %) ainsi que les soins de santé et l'assistance sociale (13,1 %) fournissent 26,7 % du total des emplois. Suivent les administrations publiques, les services d'enseignement et l'hébergement et la restauration, avec des proportions respectives de 10,6 %, de 8,7 % et de 7,4 %.

▪ Entreprises

Les quatre secteurs les plus importants concernant le nombre d'entreprises sur ce territoire sont le commerce de gros et de détail (20,5 %), les autres services (12,3 %), la fabrication (9,9 %) et le secteur primaire (9,7 %).

Selon la taille de l'entreprise

On constate aussi qu'environ 46 % des entreprises de la MRC de Portneuf comptent moins de 5 employés. Ces petites entreprises fournissent 6,6 % des emplois sur le territoire.

Les entreprises de la catégorie des 5 à 19 employés arrivent au second rang avec 37,3 % des entreprises recensées, mais 20,7 % du total des emplois.

On compte 18,6 % des emplois de Portneuf qui sont concentrés dans les entreprises embauchant de 20 à 49 employés.

Bien que la catégorie des 50 employés et plus représente moins de 6 % des entreprises du territoire, 54 % des emplois s'y retrouvent.

¹² *L'ABC du marché du travail dans la MRC de Portneuf : vision des employeurs*, Direction régionale d'Emploi-Québec, Capitale-Nationale, Juin 2007.

Tableau 16
Répartition des entreprises et des emplois dans la MRC de Portneuf
selon le secteur d'activité économique et la taille de l'entreprise

	Emplois	Employeurs
	17 947	1 107
Secteur d'activité économique (%)		
Production de biens		
Primaire	5,2	9,7
Construction	4,5	8,0
Fabrication	20,5	9,9
Secteur des services		
Commerce de gros et de détail	13,5	20,5
Transport et entreposage	4,5	4,7
Industrie de l'information et culturelle	0,4	0,6
Finances, assurance, immobilier et location	2,9	4,0
Services professionnels, scientifiques et techniques	1,6	4,5
Services administratifs	1,3	1,4
Services d'enseignement	8,7	2,6
Soins de santé et assistance sociale	13,1	6,6
Arts, spectacles et loisirs	2,3	2,6
Hébergement et restauration	7,4	9,7
Autres services	3,6	12,3
Administrations publiques	10,6	2,9
Taille (%)		
Moins de 5 employés	6,6	46,1
5-19 employés	20,7	37,3
20-49 employés	18,6	10,9
50 employés et plus	54,2	5,7

Source : Liste des industries et des commerces de la Capitale-Nationale, mars 2010.

DONNÉES ADMINISTRATIVES

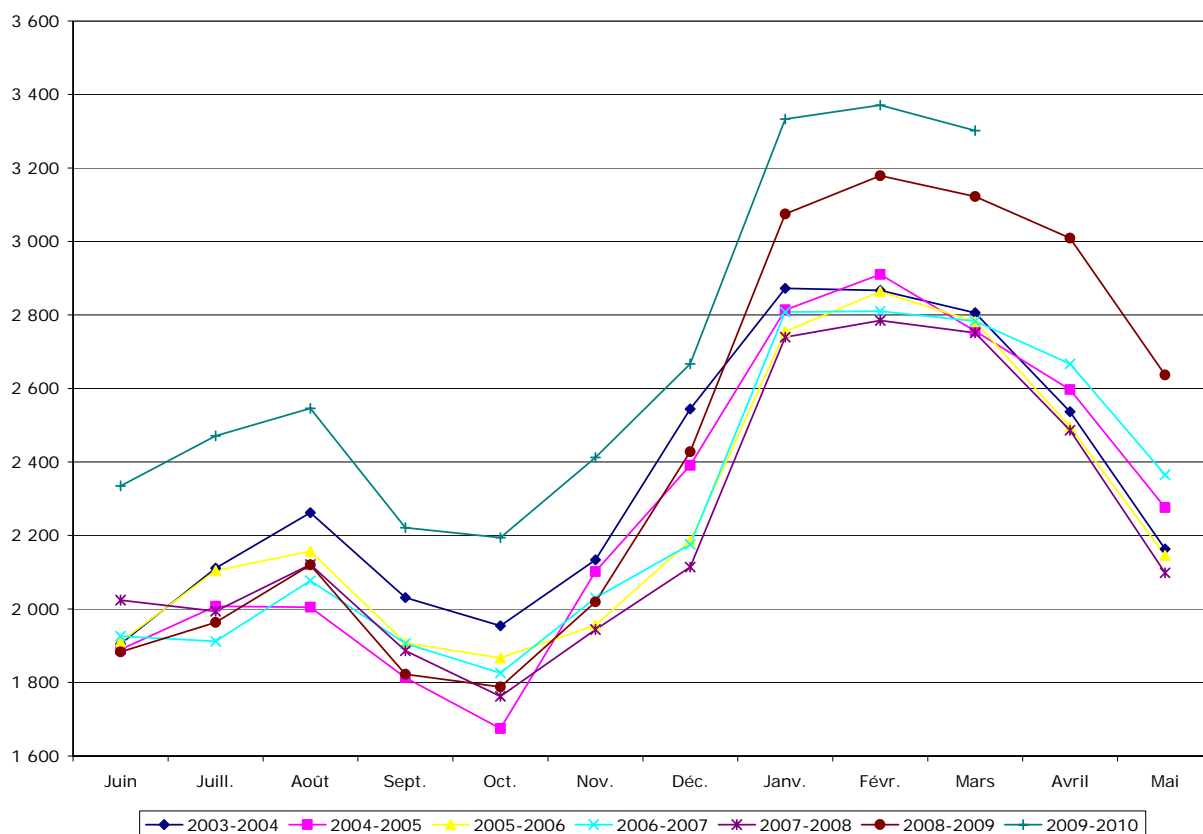
Évolution du nombre de prestataires de l'assurance-emploi actifs et aptes au travail selon le territoire

La présentation, sur un même graphique, de l'évolution du nombre de prestataires de l'assurance-emploi actifs et aptes au travail (PAAT) de juin 2003 à mars 2010 permet de voir que la situation était relativement stable de juin 2003 à novembre 2008. Toutefois, les difficultés dans le secteur du papier et l'ensemble des activités liées à la forêt, ainsi que le ralentissement économique, ont eu des répercussions chez les travailleurs portneuvois. La tendance est toujours la même, mais le nombre de prestataires a été porté à la hausse.

Le nombre de PAAT atteint un niveau plancher en octobre, moment de l'année où la plupart des secteurs d'activité fonctionnent à plein régime. En revanche, il parvient à un niveau plafond en février.

Le taux de prestataires observé dans cette MRC est plus élevé que dans la région. En 2009, 8,4 % des personnes de 15 à 64 ans de Portneuf ont été prestataires de l'assurance-emploi. Cette même statistique est de 4,9 % dans la Capitale-Nationale.

Graphique 1
Évolution du nombre de prestataires de l'assurance-emploi actifs et aptes au travail dans la MRC de Portneuf entre de juin 2003 à mars 2010



Source : Service Canada, fichiers administratifs, données mensuelles.

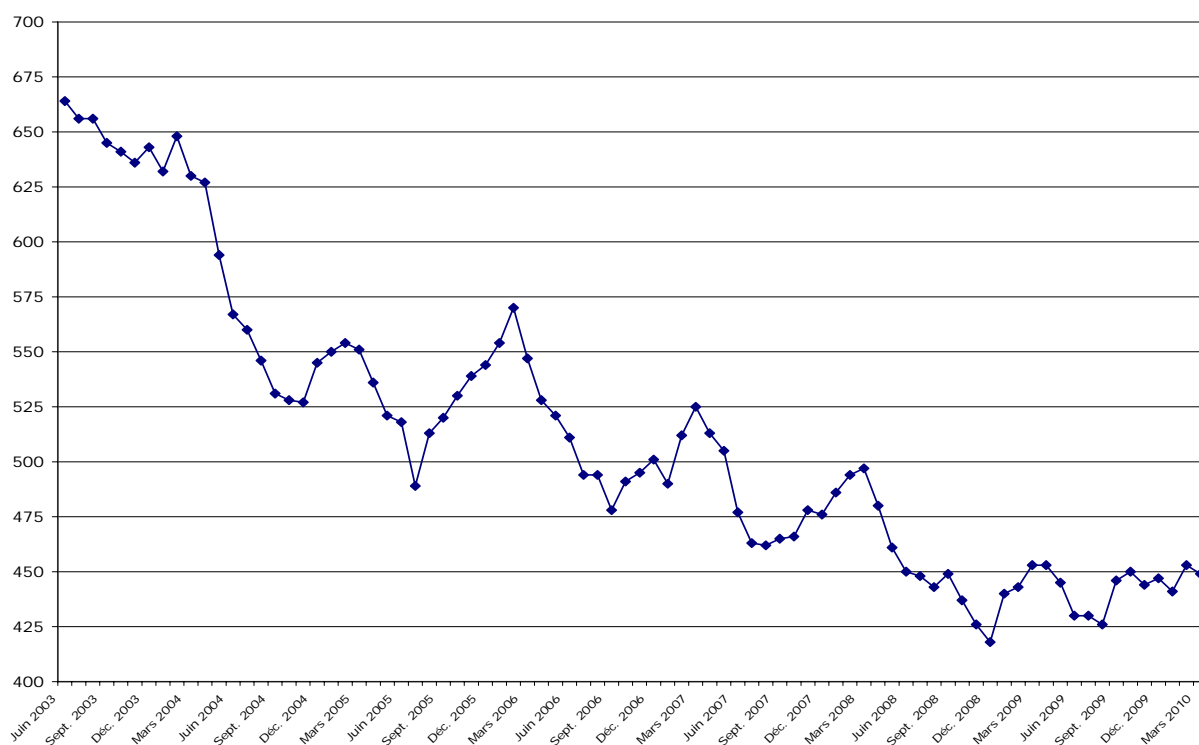
Évolution du nombre de prestataires du programme d'aide sociale, sans contraintes dans la MRC de Portneuf selon le territoire

La représentation graphique des données relatives à la clientèle du centre local d'emploi de Portneuf indique que le nombre de prestataires du programme d'aide sociale, sans contraintes a sensiblement diminué dans cette MRC au cours de la période analysée.

De juin 2003 à mars 2010, cette clientèle a connu une réduction de 32,4 % dans la MRC de Portneuf. On n'y comptait plus que 449 prestataires en mars 2010.

En 2009, le taux de prestataires d'aide sociale était de 1,4 % dans la MRC, de 1,7 % dans la Capitale-Nationale et de 2,7 % dans l'ensemble du Québec.

Graphique 2
Évolution du nombre de prestataires du programme d'aide sociale, sans contraintes dans la MRC de Portneuf de juin 2003 à mars 2010



Source : Ministère de l'Emploi et de la Solidarité sociale, Direction de la recherche, de l'évaluation et de la statistique, données mensuelles.

PRINCIPAUX ENJEUX DE LA MRC DE PORTNEUF

▪ Enjeu démographique

De 1996 à 2001, la population totale de la MRC de Portneuf a connu un léger repli. Cependant, les données du dernier recensement confirment un retour de la croissance au cours de la période 2001-2006.

Les plus récentes prévisions démographiques sont également encourageantes. Le territoire de Portneuf sera l'un des quatre territoires de la région de la Capitale-Nationale à connaître un accroissement important de sa population au cours de la période 2006-2016. Ainsi, le nombre total de résidents de Portneuf variera de 46 505 à 50 127, soit une augmentation de 3 622 ou 7,8 % en dix ans.

La réalité démographique ne se vivra pas uniformément sur le territoire. L'âge moyen de la population, plus élevé dans certaines municipalités situées à l'ouest, entraînera des services d'aide à la personne différents selon les secteurs.

En 2006, 66,3 % des personnes qui habitaient sur le territoire de Portneuf travaillaient aussi dans la MRC. En 2001, cette proportion était de 71,5 %. On peut avancer sans risque de se tromper que les municipalités situées plus à l'est et, plus particulièrement, celles qui sont près de l'autoroute bénéficieront de l'arrivée de migrants. Ces municipalités devront mettre sur pied plus de services dits « de proximité » pour ces nouveaux résidents.

▪ Marché du travail

Emploi-Québec signale la diminution des bassins de recrutement de main-d'œuvre depuis plusieurs années. L'augmentation de la population dans la MRC ne sera pas synonyme de difficultés moindres à l'égard du recrutement de personnel. Les personnes qui choisissent d'habiter dans Portneuf choisissent avant tout un endroit de vie et non un milieu de travail. Les employeurs devront donc s'attaquer à la promotion de leur entreprise s'ils veulent attirer des personnes sans emploi ou des personnes qui désirent relever un nouveau défi.

Déjà en 2006, un sondage mené par Emploi-Québec auprès des employeurs de la MRC de Portneuf révélait que le recrutement, la sélection et l'embauche constituaient la principale difficulté rencontrée dans la gestion de leurs ressources humaines. Les entreprises des secteurs de la fabrication, des services aux entreprises ainsi que celui de l'hébergement et de la restauration connaissaient davantage de difficultés à recruter leur personnel.

Parmi les bassins potentiels de main-d'œuvre, on retrouve les prestataires de l'assistance-emploi sans contraintes. Or, leur nombre n'a pas cessé de diminuer au fil des ans, passant de 664 en juin 2003 à 449 en mars 2010. Ce type de clientèle n'est plus qu'une infime partie de la solution pour combler les besoins en main-d'œuvre.

Du côté des prestataires de l'assurance-emploi actifs et aptes au travail, la situation moins favorable de la dernière année a provoqué une hausse conjoncturelle de leur nombre.

▪ **Enjeu économique**

Maintes fois, l'importance du secteur de la fabrication (20,5 %) dans l'économie de Portneuf a été soulevée. Toutefois, la plus grande sensibilité de ces entreprises face aux aléas de la conjoncture et à la valeur du dollar canadien n'a pas été sans conséquence chez les travailleurs. Les difficultés rencontrées par AbitibiBowater dans le segment des pâtes et papiers ont provoqué des mises à pied définitives à l'usine de Donnacona. Certains employés ont opté pour la retraite alors que d'autres ont dû décrocher un emploi dans un secteur moins rémunérateur.

Outre le secteur de la fabrication, le commerce de gros et de détail ainsi que les soins de santé sont bien présents sur le territoire, mais ils affichent une proportion d'emploi à temps partiel plus élevée. Il faudra donc :

- proposer des solutions adaptées aux réalités différentes dans les municipalités situées plus à l'ouest du territoire;
- promouvoir et faciliter l'arrivée de nouvelles entreprises dans des secteurs différents et complémentaires;
- accompagner les entreprises existantes afin d'exploiter de nouveaux créneaux ou d'améliorer leur productivité;
- s'assurer de la cohabitation entre l'agriculture, la forêt et le développement des autres secteurs;
- stabiliser les emplois liés à l'exploitation et à la transformation forestières;
- poursuivre les efforts de sensibilisation auprès des employeurs afin qu'ils s'ouvrent davantage à l'embauche de personnes immigrantes, de travailleurs plus âgés ou encore plus éloignés du marché du travail;
- mettre sur pied un service de transport offrant une meilleure desserte et proposant ainsi une solution de rechange pour les personnes qui ne peuvent se déplacer;
- concevoir des outils destinés à l'accueil ou à l'accompagnement des nouveaux travailleurs et de leur famille.