



Portrait territorial

Ville de Québec

Document préparé par la

Direction de la planification, du partenariat et
de l'information sur le marché du travail
d'Emploi-Québec, région de la Capitale-
Nationale

Directeur

Benoît L'Heureux

Recherche, analyse et rédaction

Martine Roy, économiste

Collaboration

Anne Joncas

David Lacasse

Céline Milette

Secrétariat

Claudine Champion

Révision linguistique

Dominique Johnson

Mai 2010

TABLE DES MATIÈRES

FAITS SAILLANTS	4
INTRODUCTION.....	7
TERRITOIRES RETENUS.....	7
ÉVOLUTION DÉMOGRAPHIQUE	8
<i>Évolution de la population de 1996 à 2006 selon le territoire</i>	<i>8</i>
<i>Évolution de la population de 1996 à 2006 selon le sexe, l'âge, la connaissance des langues officielles et le lieu de naissance</i>	<i>9</i>
<i>Statut des générations de la population âgée de 15 ans et plus en 2006 selon le territoire</i>	<i>13</i>
<i>Scolarité de la population de 15 ans et plus en 2006 selon le sexe.....</i>	<i>14</i>
<i>Évolution du solde migratoire selon les territoires retenus</i>	<i>15</i>
<i>Prévisions démographiques de l'Institut de la statistique du Québec, scénario de 2009.....</i>	<i>18</i>
ÉVOLUTION DES INDICATEURS DU MARCHÉ DU TRAVAIL	21
<i>Évolution du taux d'activité, du taux d'emploi et du taux de chômage de 2001 à 2006 dans les territoires retenus</i>	<i>21</i>
<i>Évolution du taux d'activité, du taux d'emploi et du taux de chômage de 2001 à 2006 dans les territoires retenus selon le sexe et l'âge</i>	<i>22</i>
<i>Répartition des personnes occupées et des chômeurs expérimentés dans les territoires retenus selon le niveau de compétence et le type de profession</i>	<i>28</i>
<i>Précarité des emplois en 2006.....</i>	<i>32</i>
<i>Évolution des déplacements domicile-travail en 2001 et en 2006.....</i>	<i>32</i>
<i>Catégorie de travailleurs en 2006 selon le territoire.....</i>	<i>33</i>
<i>Revenu médian, sources de revenus et fréquence des unités à faible revenu.....</i>	<i>34</i>
APERÇU DE LA STRUCTURE ÉCONOMIQUE	35
<i>CLE de Beauport</i>	<i>35</i>
<i>CLE des Quartiers-Historiques.....</i>	<i>35</i>
<i>CLE de Charlesbourg.....</i>	<i>36</i>
<i>CLE de Sainte-Foy.....</i>	<i>36</i>
DONNÉES ADMINISTRATIVES.....	38
<i>Évolution du nombre de prestataires de l'assurance-emploi actifs et aptes au travail résidant dans l'un des quatre CLE situés sur le territoire de la ville de Québec.....</i>	<i>38</i>
<i>Évolution du nombre de prestataires de l'assistance-emploi sans contraintes résidant dans l'un des quatre CLE situés sur le territoire de la ville de Québec.....</i>	<i>39</i>
PRINCIPAUX ENJEUX SUR LES DIFFÉRENTS TERRITOIRES.....	39
ANNEXE <i>Évolution de la population de 1996 à 2006 dans les municipalités selon les limites territoriales d'avant les fusions municipales.....</i>	42

FAITS SAILLANTS

- Quelque 29 745 personnes résidaient sur le territoire de la MRC de La Jacques-Cartier au dernier recensement (2006), soit 3 820 de plus qu'en 2001. Près de 4,5 % de la population de la région de la Capitale-Nationale habitent ce territoire.
- La MRC de l'Île-d'Orléans comptait 6 862 résidents, soit une hausse de 1,2 % ou 83 personnes par rapport à 2001. Ce nombre représentait, en 2006, 1,0 % de la population totale de la région.
- Du côté de la ville de Québec, on a observé une hausse de 3,0 % ou 15 425 résidents entre les deux recensements, alors que dans la Capitale-Nationale la population a augmenté de 22 150 personnes ou 5,8 %. En 2006, on y dénombrait 525 375 résidents, soit 79,5 % de l'ensemble de la population de la Capitale-Nationale.
- Les moins de 15 ans sont plus présents dans la MRC de La Jacques-Cartier qu'ailleurs dans la région. En 2006, ils comptaient pour 20,5 % de sa population, comparativement à 13,9 % pour la MRC de l'Île-d'Orléans et 14,0 % pour la ville de Québec. Dans la région de la Capitale-Nationale et dans l'ensemble du Québec, ces mêmes statistiques s'établissent à 14,4 % et à 16,6 %.
- Les personnes de 15 à 64 ans représentent 72,0 % de la population de la MRC de La Jacques-Cartier. En 2006, on y dénombrait 21 420 personnes potentiellement actives, soit 3 990 de plus par rapport à la statistique de 1996. Dans la partie métropolitaine, 11 810 personnes se sont ajoutées à la population de 15 à 64 ans, portant leur nombre à 368 880 ou 70,3 %. Dans la MRC de l'Île-d'Orléans, il y a peu de changement; cette population représente 69,3 % et compte 4 755 personnes.
- En 1996, la part des personnes âgées de 45 ans et plus dans la MRC de l'Île-d'Orléans était de 39,7 %. En 2006, cette proportion a grimpé à 53,5 %, soit une hausse de près de 14 points de pourcentage. Dans la ville de Québec, elle s'est accrue de 9,9 points de pourcentage en dix ans, et s'élevait à 46,1 % en 2006. En hausse de 9,8 points dans la MRC de La Jacques-Cartier, seulement 34,7 % de la population étaient des personnes âgées de 45 ans et plus au dernier recensement.
- Dans la MRC de l'Île-d'Orléans et dans la ville de Québec, 28,0 % et 33,7 % des résidents affirmaient connaître les deux langues. La MRC de La Jacques-Cartier se démarquait de la région, puisque 39,0 % de sa population connaissaient à la fois la langue française et la langue anglaise. Cette proportion, plus élevée que celle qui est observée dans la région de la Capitale-Nationale, peut s'expliquer notamment par la présence de la base de Valcartier qui accueille des militaires canadiens ainsi que leurs familles.
- Un peu plus de 4 % de la population de la ville de Québec étaient des personnes immigrantes au recensement de 2006. Suivent les MRC de l'Île-d'Orléans et de La Jacques-Cartier avec des proportions respectives de 3,1 % et de 2,7 %. Dans la région de la Capitale-Nationale et dans l'ensemble du Québec, la part de personnes immigrantes s'élevait à 3,8 % et à 11,3 %.
- Dans la MRC de La Jacques-Cartier, 94,5 % des personnes âgées de 15 ans et plus sont nées au Canada de parents nés au Canada¹, comparativement à 95,4 % dans la MRC de l'Île-d'Orléans. Dans la ville de Québec et dans la Capitale-Nationale, cette proportion s'établissait respectivement à 92,6 % et à 93,5 %. Au Québec, 79,9 % des personnes âgées de 15 ans et plus étaient dans cette situation.
- La proportion de personnes n'ayant aucun diplôme est plus importante dans la MRC de l'Île-d'Orléans (21,2 %) que dans celle de La Jacques-Cartier (17,3 %) ou la ville de Québec (17,6 %). Dans la région de la Capitale-Nationale, cette même statistique est de 17,8 %. En revanche, la proportion de personnes ayant un diplôme d'études collégiales ou plus est de 40,4 %, de 40,8 % et de 45,8 % dans les MRC de La Jacques-Cartier, de l'Île-d'Orléans et de la ville de Québec, comparativement à 42,9 % dans la Capitale-Nationale.
- La MRC de La Jacques-Cartier est l'un des territoires de la région de la Capitale-Nationale qui a bénéficié d'une entrée nette de résidents. Dans la MRC de l'Île-d'Orléans, on observe plus de sorties nettes que d'entrées. La ville de Québec affiche aussi un solde migratoire positif pour les années présentées, mais celui-ci ne serait pas possible sans les arrivées du groupe des 15-19 ans et celui des 20-24 ans.

1. Toutefois, leurs grands-parents peuvent être nés au Canada ou à l'extérieur du Canada.

- Le caractère jeune de la MRC de La Jacques-Cartier s'accroîtra d'ici à 2016. En effet, on y comptera quelque 1 600 jeunes de plus en 2016 que le nombre observé en 2006. La proportion de personnes âgées de moins de 15 ans augmentera de 20,5 % à 21,7 %. Du côté des 15 à 64 ans, qui sont considérés comme la population potentiellement active, on dénombre 23 956 personnes en 2016, soit 67,5 % du total de la population. Le groupe des 65 ans et plus connaîtra une augmentation de 71,8 %, passant de 2 235 à 3 839. Malgré cette hausse substantielle, leur part relative ne variera que de 7,5 % à 10,8 %.
- À l'opposé, la MRC de l'Île-d'Orléans comptera de moins en moins de personnes de moins de 15 ans. Leur nombre chutera de 10,3 %, passant de 955 à 857 au cours du même laps de temps. La population en âge de travailler connaîtra la même tendance avec une diminution de 12,9 % ou 612 personnes. En 2016, les 4 143 personnes de 15 à 64 ans représenteront 61,7 % de la population, comparativement à 69,3 % en 2006. En revanche, le nombre de 65 ans et plus bondira de 48,8 %. Avec 1 719 personnes, ce groupe comptera pour le quart la population de cette MRC.
- Du côté de la ville de Québec, malgré une diminution de leur part relative, les moins de 15 ans augmenteront de 2,8 % ou 2 033 personnes, pour se fixer à 75 668 jeunes en 2016. Les 15 à 64 ans afficheront un léger gain de 0,8 % ou 3 071 personnes pour atteindre un total de 371 951 individus en 2016. En revanche, leur part relative reculera de 70,3 % à 65,9 %. Avec près de 116 500 individus, le groupe des 65 ans plus comptera pour 20,6 % de la population de la ville de Québec en 2016.
- Les taux d'activité, d'emploi et de chômage de la MRC de La Jacques-Cartier sont, tant en 2001 qu'en 2006, préférables à ceux qui sont obtenus dans la région de la Capitale-Nationale. Au dernier recensement, ils atteignaient 74,1 %, 71,4 % et 3,7 %, alors que dans la région de la Capitale-Nationale, ils se fixaient à 65,4 %, à 62,1 % et à 5,1 %.
- Malgré la bonne conjoncture économique, le taux d'activité de la MRC de l'Île-d'Orléans affiche au recensement de 2006 un repli de 0,7 point, pour se fixer à 65,0 %. Cette diminution peut être attribuable à la proportion plus élevée de personnes âgées de 65 ans et plus dans ce territoire. Le taux de chômage a diminué de 6,1 % à 4,8 %, et le taux d'emploi a connu une très légère hausse de 61,7 % à 61,9 %. Les niveaux atteints pour les différents taux sont similaires à ceux qui sont observés dans la région.
- Les principaux indicateurs de la ville de Québec se sont améliorés entre le recensement de 2001 et celui de 2006. En hausse de 1,8 point, le taux d'activité atteignait 65,8 % en 2006. Le taux d'emploi affichait une hausse de 3,2 points de pourcentage, ce qui l'a porté à 62,6 %. Le taux de chômage quant à lui fléchissait sous la barre des 5 % pour s'arrêter à 4,9 % en 2006, soit 2,4 points de pourcentage de moins qu'au recensement de 2001.
- Une comparaison entre les données des recensements de 2001 et de 2006 nous indique que la situation des hommes et des femmes sur le marché du travail s'est améliorée sur les trois territoires. On observe la même tendance pour les différents groupes d'âge.
- La proportion de personnes ayant travaillé plus de 49 semaines, et ce, plus de 30 heures par semaine s'élève à 61,8 % dans la MRC de l'Île-d'Orléans. Elle est suivie de la MRC de La Jacques-Cartier (59,8 %). Dans la région de la Capitale-Nationale et dans la ville de Québec, cette proportion atteint 59,1 % comparativement à 56,9 % dans la province.
- Les déplacements domicile-travail nous indiquent que 36,2 % des personnes occupées qui résidaient dans la MRC de La Jacques-Cartier travaillaient dans ce territoire. Pour la MRC de l'Île-d'Orléans, cette statistique est de 37,8 %. La ville de Québec accueille une forte proportion des travailleurs de ces deux territoires, laquelle s'établit à 59,9 % pour la MRC de La Jacques-Cartier et à 56,3 % pour celle de l'Île-d'Orléans.
- La MRC de l'Île-d'Orléans se distingue avec une part de travailleurs autonomes nettement supérieure à la moyenne. En effet, 20,8 % des travailleurs du territoire font partie de cette catégorie, comparativement à 9,2 % dans la région de la Capitale-Nationale. La MRC de La Jacques-Cartier affiche, quant à elle, une proportion de 11,5 %. La ville de Québec obtient 8,6 %.
- Le revenu médian est plus élevé dans les trois territoires retenus que celui qui est observé dans la région (26 220 \$) ou dans l'ensemble du Québec (24 430 \$). Il est de 32 085 \$ pour la MRC de La Jacques-Cartier, de 25 573 \$ pour la MRC de l'Île-d'Orléans et de 26 621 \$ pour la ville de Québec.
- La fréquence des unités à faible revenu est nettement plus élevée sur le territoire de la ville de Québec que dans les MRC. Elle s'élève à 18,3 %, comparativement à 5,0 % dans la MRC de La Jacques-Cartier et à 4,2 % dans celle de l'Île-d'Orléans. Précisons que la fréquence des unités à faible revenu est particulièrement faible sur ces deux territoires.

- Selon l'information contenue dans la Liste des industries et des commerces (LIC), on dénombre près de 13 150 entreprises et 366 000 emplois dans les trois territoires analysés.
- En ce qui a trait aux quatre centres locaux d'emploi (CLE) de la ville de Québec, les emplois gravitent autour de trois secteurs d'activité : le commerce de gros et de détail, les soins de santé et l'assistance sociale ainsi que les administrations publiques.
- Le nombre de prestataires de l'assurance-emploi actifs et aptes au travail (PAAT) qui résident dans l'un des quatre CLE de la ville de Québec atteint un niveau plancher en octobre, moment de l'année où la plupart des secteurs d'activité fonctionnent à plein régime. En revanche, il atteint généralement un niveau plafond en février. L'analyse des données des fichiers administratifs selon le secteur d'activité nous indique que la saisonnalité de l'emploi durant la période hivernale est largement attribuable au ralentissement des activités dans les secteurs du commerce de détail, de l'hébergement et de la restauration ainsi que de la construction.
- Le taux de prestation calculé pour les quatre CLE situés sur le territoire de la ville de Québec est plus faible que dans la région. En 2009, 4,9 % des personnes de 15 à 64 ans de la région de la Capitale-Nationale étaient prestataires de l'assurance-emploi. Dans les CLE de Beauport, des Quartiers-Historiques, de Charlesbourg et de Sainte-Foy, cette même statistique s'établissait respectivement à 4,7 %, à 4,5 %, à 4,4 % et à 3,4 %.
- De juin 2003 à mars 2010, le nombre de prestataires de l'assistance sociale sans contraintes a connu une réduction totale de 3 685 personnes ou 34,7 % dans les quatre CLE couvrant le territoire de la ville de Québec, pour se fixer à 6 936 prestataires.
- En 2009, le taux de prestation d'aide financière était de 1,7 %, dans la région de la Capitale-Nationale, comparativement à 2,7 % dans l'ensemble du Québec. Le CLE de Sainte-Foy affichait même un taux nettement plus faible que la moyenne régionale (0,8 %). Il était suivi des CLE de Beauport, de Charlesbourg (1,9 %) et des Quartiers-Historiques (4,7 %).

INTRODUCTION

La ville de Québec occupe une place prépondérante dans l'économie de la région de la Capitale-Nationale². Celle-ci regroupe, à elle seule, près de 80 % de tous les résidents de la région ainsi qu'une large part des entreprises présentes dans la Liste des industries et des commerces (LIC). Depuis le début des années 2000 et jusqu'en 2009, la création d'emplois a été au rendez-vous et la santé des entreprises, au beau fixe. On recensait, par ailleurs, bon nombre d'investissements dans les domaines des services professionnels et scientifiques, des assurances, des centres de recherche, de même que dans l'industrie pharmaceutique. La conception de jeux vidéo a eu aussi la part belle avec la présence d'entreprises reconnues et novatrices dans ce créneau.

Toutefois, le présent document traite non seulement de la ville de Québec, mais aussi des MRC de La Jacques-Cartier et de l'Île-d'Orléans. Emploi-Québec propose ses services aux individus et aux entreprises sur ces trois territoires à partir de quatre CLE situés sur le territoire de la ville de Québec : Beauport, Charlesbourg, Quartiers-Historiques et Sainte-Foy.

La MRC de La Jacques-Cartier est reconnue pour ses attraits récréotouristiques alors que la vocation agricole de la MRC de l'Île-d'Orléans est toujours bien présente. Bien que ces deux territoires soient de taille très différente et qu'ils se distinguent par leur tissu économique, il était pertinent de grouper l'information afin d'avoir une image juste de la clientèle desservie par les CLE.

Afin de définir les grandes problématiques des territoires retenus, la Direction de la planification, du partenariat et de l'information sur le marché du travail d'Emploi-Québec a voulu tracer le portrait de la situation. Les données du recensement de 2006 constituent, bien sûr, une source importante des statistiques contenues dans ce portrait. Toutefois, lorsque les données des recensements de 2001 et de 1996 étaient pertinentes, elles ont été incluses et analysées.

Par ailleurs, les résultats des enquêtes sur les besoins en main-d'œuvre réalisées par Emploi-Québec s'ajoutent et complètent les données des recensements. Ils corroborent les constats et fournissent une vision plus globale et moins factuelle.

Tour à tour, le territoire, la population, la scolarité, les principaux indicateurs du marché du travail, les professions occupées, la précarité des emplois, les déplacements domicile-travail, le revenu, la structure de l'économie, les plus récentes prévisions démographiques de l'Institut de la statistique du Québec (ISQ) et l'évolution du nombre de prestataires de l'assurance-emploi ainsi que ceux de l'assistance-emploi ont fait l'objet d'un examen attentif.

Le portrait se termine par une synthèse de l'analyse et des constats indiqués dans les diverses sections. Les principaux enjeux ainsi que les défis présents et futurs y sont aussi présentés.

TERRITOIRES RETENUS

La ville de Québec couvre une superficie de près de 454 km², excluant les plans d'eau. Le territoire de la ville est délimité à l'ouest par la MRC de Portneuf, à l'est par la MRC de La Côte-de-Beaupré, au nord par la MRC de La Jacques-Cartier et au sud par le fleuve Saint-Laurent. La ville compte six arrondissements : La Haute-Saint-Charles, Beauport, Charlesbourg, Les Rivières, La Cité-Limoilou et Sainte-Foy-Sillery-Cap-Rouge³.

Bien qu'en juin 2004 les citoyens des villes de L'Ancienne-Lorette et de Saint-Augustin-des-Desmaures aient décidé par voie de référendum de ne plus faire partie de la ville de Québec, les statistiques relatives à ces deux territoires ont été incluses dans ce profil territorial⁴.

La MRC de La Jacques-Cartier est située au nord de la ville de Québec. Celle-ci est limitée à l'est par la MRC de La Côte-de-Beaupré et à l'ouest par la MRC de Portneuf. Cette dernière couvre une superficie de près de 3 310 km², dont 1 782 km² en territoire non organisé⁵. Neuf municipalités et un territoire non organisé composent cette MRC.

2. La Capitale-Nationale est composée des MRC de Charlevoix, de Charlevoix-Est, de Portneuf, de La Jacques-Cartier, La Côte-de-Beaupré et de l'Île-d'Orléans, ainsi que de la ville de Québec.

3. Site Internet de la ville de Québec : [www.ville.quebec.qc.ca].

4. La réserve de Wendake et Notre-Dame-des-Angeles sont exclues du portrait.

5. Ministère des Affaires municipales et des Régions, *Répertoire des municipalités*.

L'Île-d'Orléans est située au sud de la ville de Beauport et de la MRC de La Côte-de-Beaupré. Elle mesure 34 km de longueur sur 8 km de largeur; elle est reliée par un seul pont à la ville de Québec. Six municipalités composent la MRC; les trois plus peuplées sont situées dans l'extrémité ouest de l'Île. Ce sont : Saint-Pierre-de-l'Île-d'Orléans, Saint-Laurent-de-l'Île-d'Orléans et Saint-Pétronille.

ÉVOLUTION DÉMOGRAPHIQUE

Évolution de la population de 1996 à 2006 selon le territoire

Le tableau 1 montre l'évolution de la population depuis dix ans dans les municipalités des MRC de La Jacques-Cartier et de l'Île-d'Orléans, ainsi que dans la ville de Québec. On y constate que le nombre de résidents de la MRC de La Jacques-Cartier et de la ville de Québec a connu une augmentation appréciable au cours de la période observée.

Quelque 29 745 personnes résidaient sur le territoire de la Jacques-Cartier au dernier recensement, soit près de 4,5 % de la population de la Capitale-Nationale. C'est une hausse de 19,8 % ou 4 925 résidents par rapport au recensement de 1996 et de 12,4 % ou 3 280 par rapport à celui de 2001. Ajoutons que les neuf municipalités qui composent cette MRC ont toutes vu leur population s'accroître, dont cinq enregistraient une large part de l'augmentation observée de 2001 à 2006 : Stoneham-et-Tewkesbury (+600 personnes), Saint-Gabriel-de-Valcartier (+575), Lac-Beauport (+560), Fossambault-sur-le-Lac (+480) ainsi que de Sainte-Brigitte-de-Laval (+405).

Outre Lac-Delage et Lac-Saint-Joseph, les autres municipalités de ce territoire comptent un bon nombre de résidents. Trois d'entre elles comptent même plus de 5 000 habitants : Lac-Beauport (6 080), Stoneham-et-Tewkesbury (5 865) et Sainte-Catherine-de-la-Jacques-Cartier (5 020). Des projets résidentiels accessibles et adaptés aux besoins de jeunes familles et la promotion de cet environnement près de la nature ont sûrement incité les personnes à opter pour ce milieu de vie.

Au dernier recensement, la MRC de l'Île-d'Orléans comptait 6 862 résidents, soit une hausse de 1,2 % ou 83 personnes par rapport à 2001, mais une baisse de 28 personnes par rapport à 1996. Ce nombre représentait, en 2006, 1,0 % de la population totale de la région de la Capitale-Nationale, comparativement à 1,1 % au recensement de 1996.

De 2001 à 2006, trois des six municipalités de cette MRC ont enregistré une hausse de leur population. Celles de Saint-Jean-de-l'Île-d'Orléans (+106) et de Saint-François (+84 personnes), situées, toutes deux à l'extrémité est de l'île, affichent les gains les plus importants. En revanche, la population des municipalités de Saint-Pierre-de-l'Île-d'Orléans (-75 personnes), de Sainte-Famille (-38) et de Saint-Laurent-de-l'Île-d'Orléans (-16) a diminué au cours de la période de 2001 à 2006.

Du côté de la ville de Québec, on observe une hausse de 5,5 % ou 27 425 résidents au cours des dix dernières années, alors que dans la région de la Capitale-Nationale, la population a augmenté de 5,8 % ou 36 270. Ainsi, on dénombrait 525 375 personnes sur le territoire équivalent de la ville de Québec en 2006, soit 79,5 % de l'ensemble de la population de la Capitale-Nationale.

Selon les limites territoriales d'avant les fusions municipales pour la période de 2001 à 2006 (voir l'annexe), on constate les hausses les plus importantes dans l'ancienne ville de Québec (+4 142 personnes), Sainte-Foy (+3 725), Charlesbourg (+2 500), Beauport (+2 055), Saint-Augustin-de-Desmaures (+1 555), Saint-Émile (+1 470) et Val-Bélair (+1 080).

Tableau 1
Évolution de la population résidant sur le territoire couvert par
les centres locaux d'emplois situés dans la ville de Québec de 1996 à 2006

Municipalité	1996	2001	2006	1996-2006	2001-2006
				Variation en nombre	
Fossambault-sur-le-Lac	920	1 055	1 535	615	480
Lac-Beauport	5 010	5 520	6 080	1 070	560
Lac-Delage	370	450	530	160	80
Lac-Saint-Joseph	80	185	270	190	85
Sainte-Brigitte-de-Laval	3 215	3 385	3 790	575	405
Sainte-Catherine-de-la-Jacques-Cartier	4 430	4 685	5 020	590	335
Saint-Gabriel-de-Valcartier	2 205	2 255	2 830	625	575
Shannon	3 750	3 665	3 825	75	160
Stoneham-et-Tewkesbury	4 840	5 265	5 865	1 025	600
MRC DE LA JACQUES-CARTIER*	24 820	26 465	29 745	4 925	3 280
Sainte-Famille	915	882	844	-71	-38
Sainte-Pétronille	1 090	1 038	1 060	-30	22
Saint-François	485	489	573	88	84
Saint-Jean-de-l'Île-d'Orléans	845	862	968	123	106
Saint-Laurent-de-l'Île-d'Orléans	1 575	1 617	1 601	26	-16
Saint-Pierre-de-l'Île-d'Orléans	1 980	1 891	1 816	-164	-75
MRC DE L'ÎLE-D'ORLÉANS	6 890	6 779	6 862	-28	83
VILLE DE QUÉBEC	497 950	509 950	525 375	27 425	15 425
CAPITALE-NATIONALE	624 790	638 910	661 060	36 270	22 150
ENSEMBLE DU QUÉBEC	7 045 085	7 237 479	7 546 135	501 050	308 656

Source : Statistique Canada, recensements de 1996, de 2001 et de 2006.

* La population totale en 1996 du tableau 1 diffère légèrement de celle qui est présentée dans les tableaux suivants.

Évolution de la population de 1996 à 2006 selon le sexe, l'âge, la connaissance des langues officielles et le lieu de naissance

L'analyse de la population par sexe nous indique que la répartition diffère quelque peu selon le territoire retenu. En 2006, 52,5 % de la population de la MRC de La Jacques-Cartier étaient des hommes et 47,5 % des femmes. Dans la ville de Québec, au contraire les femmes étaient plus nombreuses que les hommes avec des proportions respectives de 52,3 % et de 47,7 %. Sur le territoire de la MRC de l'Île-d'Orléans, les hommes et les femmes étaient présents dans des proportions équivalentes, soit 50,1 % et 49,9 %. Dans la région de la Capitale-Nationale, la part d'hommes et de femmes s'établissait à 48,3 % et à 51,7 %.

Bien que les moins de 15 ans comptent pour une plus faible part de la population de la MRC de La Jacques-Cartier en 2006 qu'en 1996, cette part est nettement plus élevée que dans l'ensemble de la Capitale-Nationale. En effet, 20,5 % de la population de cette MRC a moins de 15 ans, comparativement à 14,4 % dans la région. À l'opposé, la MRC de l'Île-d'Orléans affiche une part des moins de 15 ans parmi les plus faibles de la région (13,9 %). La ville de Québec la suit de près avec 14,0 %.

En 2006, la part relative des personnes âgées de 15 à 64 ans est légèrement plus élevée sur le territoire de la MRC de La Jacques-Cartier et sur celui de la ville de Québec que dans la région de la Capitale-Nationale. De 1996 à 2006, ce groupe d'âge a grimpé de 70,4 % à 72,0 % dans la MRC de La Jacques-Cartier, alors que dans la partie métropolitaine cette statistique s'est repliée de 1,4 point de pourcentage, passant de 71,7 % à 70,3 %. En nombre absolu, on dénombrait 21 420 personnes potentiellement actives dans la MRC de La Jacques-Cartier en 2006, soit une hausse de 3 990 par rapport à 1996. La ville de Québec affichait, pour sa part, une augmentation de 11 810 au cours de la même période, ce qui portait sa population potentiellement active à 368 880. Dans la MRC de l'Île-d'Orléans, le nombre de personnes âgées de 15 à 64 ans est demeuré à peu près stable avec 4 755 personnes en 2006.

Les données présentées dans le tableau 2 démontrent sans aucune ambiguïté que la population de la MRC de l'Île-d'Orléans est plus âgée que celle de la région de la Capitale-Nationale et de l'ensemble du Québec. Au cours des dix dernières années, la situation s'est même accentuée. En 1996, la part des personnes âgées de 45 ans et plus dans la MRC de l'Île-d'Orléans s'élevait à 39,7 %. En 2006, cette proportion a bondi à 53,5 %, soit une hausse de près de 14 points de pourcentage. Dans la ville de Québec, cette proportion s'est accrue de 9,9 points de pourcentage en dix ans et elle s'élève à 46,1 % en 2006. En hausse de 9,8 points dans la MRC de La Jacques-Cartier, seulement 34,7 % de la population étaient des personnes âgées de 45 ans et plus au moment du dernier recensement.

La région de la Capitale-Nationale ainsi que l'ensemble du Québec n'ont pas été épargnés par le vieillissement de la population. À titre comparatif, la proportion de personnes âgées de 45 ans et plus en 2006 est de 46,3 % pour la région de la Capitale-Nationale et de 43,3 % pour l'ensemble du Québec. Ces proportions affichent des hausses respectives de 10,3 et de 9,1 points par rapport à 1996.

Il est nécessaire de rappeler que ces écarts doivent être pris en compte par les acteurs politiques, économiques et sociaux, car ils exigeront une adaptation dans les services à offrir à la population et dans les moyens retenus pour les assurer.

En 2006, 39,0 % de la population de la MRC de La Jacques-Cartier connaissaient à la fois la langue française et la langue anglaise. Cette proportion, plus élevée que celle qui est observée dans la région de la Capitale-Nationale, s'est légèrement améliorée par rapport à la statistique du recensement de 2001. Elle peut s'expliquer notamment par la présence de la base de Valcartier qui accueille des militaires canadiens ainsi que leurs familles.

Dans la MRC de l'Île-d'Orléans et la ville de Québec, 28,0 % et 33,7 % affirmaient connaître les deux langues officielles.

En 2006, un peu plus de 4 % de la population de la ville de Québec étaient des personnes immigrantes. Suivent les MRC de l'Île-d'Orléans et de La Jacques-Cartier, avec des proportions respectives de 3,1 % et de 2,7 %. Dans la région de la Capitale-Nationale et dans l'ensemble du Québec, la part de personnes immigrantes s'élevait à 3,8 % et à 11,3 %.

Tableau 2
Évolution de la proportion de la population de 1996 à 2006 selon le sexe, l'âge, la connaissance des langues officielles et le lieu de naissance

	MRC de La Jacques-Cartier			MRC de l'Île-d'Orléans			Ville de Québec			Capitale-Nationale			Ensemble du Québec		
	1996	2001	2006	1996	2001	2006	1996	2001	2006	1996	2001	2006	1996	2001	2006
Population totale	24 755	26 455	29 745	6 775	6 780	6 865	497 950	509 950	525 375	624 790	638 910	661 060	7 045 085	7 237 480	7 546 135
	SEXE (%)														
Hommes	52,3	52,4	52,5	50,6	50,7	50,1	47,9	47,6	47,7	48,4	48,2	48,3	49,1	48,8	48,9
Femmes	47,7	47,6	47,5	49,4	49,3	49,9	52,1	52,4	52,3	51,6	51,8	51,7	50,9	51,2	51,1
	ÂGE (%)														
0-14 ans	24,2	22,4	20,5	17,9	15,7	13,9	16,5	15,0	14,0	17,1	15,5	14,4	19,5	17,8	16,6
15-64 ans	70,4	71,1	72,0	70,1	70,6	69,3	71,7	70,6	70,3	71,2	70,3	70,0	69,4	68,9	69,1
15-24 ans	12,2	11,5	10,9	13,5	11,4	10,4	14,2	13,7	12,8	13,8	13,3	12,4	13,4	13,1	12,6
25-34 ans	19,2	15,8	15,5	12,1	10,0	9,2	15,6	12,9	13,4	15,3	12,6	12,9	15,4	12,7	12,7
35-44 ans	19,5	20,6	18,4	16,8	16,2	12,9	17,6	16,5	13,7	17,7	16,7	14,0	17,5	17,2	14,9
45 ans et plus	24,9	29,8	34,7	39,7	46,7	53,5	36,2	41,9	46,1	36,0	41,9	46,3	34,2	39,1	43,3
45-54 ans	12,9	14,6	16,2	17,0	18,6	17,9	14,9	16,3	16,6	14,8	16,3	16,8	13,8	15,3	16,3
55-64 ans	6,7	8,6	11,0	10,7	14,4	18,8	9,5	11,3	13,7	9,5	11,3	13,8	9,2	10,5	12,6
65 ans et plus	5,4	6,6	7,5	12,0	13,7	16,8	11,8	14,3	15,8	11,7	14,2	15,6	11,2	13,3	14,3
	CONNAISSANCE DES LANGUES OFFICIELLES (%)														
Anglais et français	36,1	36,2	39,0	23,0	28,6	28,0	31,5	32,4	33,7	29,1	30,1	31,5	37,8	37,2	40,0
	LIEU DE NAISSANCE (%)														
Population immigrante	2,1	3,1	2,7	1,1	2,1	3,1	3,1	3,3	4,3	2,6	2,9	3,8	9,4	9,8	11,3

Sources : 2006, données du recensement de Statistique Canada; 2011 et 2016, prévisions démographiques des MRC du Québec, 2006-2031.

Tableau 3
Évolution de la population de 1996 à 2006 selon le sexe, l'âge, la connaissance des langues officielles et le lieu de naissance

	MRC de La Jacques-Cartier			MRC de l'Île-d'Orléans			Ville de Québec			Capitale-Nationale			Ensemble du Québec		
	1996	2001	2006	1996	2001	2006	1996	2001	2006	1996	2001	2006	1996	2001	2006
Population totale	24 755	26 455	29 745	6 775	6 780	6 865	497 950	509 950	525 375	624 790	638 910	661 060	7 045 085	7 237 480	7 546 135
	SEXE														
Hommes	12 945	13 865	15 610	3 430	3 435	3 440	238 505	242 840	250 860	302 605	307 870	319 315	3 458 240	3 532 845	3 687 695
Femmes	11 810	12 595	14 125	3 345	3 345	3 425	259 450	267 110	274 520	322 180	331 050	341 740	3 586 840	3 704 635	3 858 435
	ÂGE														
0-14 ans	5 990	5 915	6 085	1 210	1 065	955	82 110	76 715	73 635	106 870	99 170	95 130	1 371 615	1 291 585	1 252 505
15-64 ans	17 430	18 805	21 420	4 750	4 785	4 755	357 070	360 190	368 880	444 620	448 890	462 580	4 886 095	4 986 080	5 213 335
15-24 ans	3 010	3 045	3 250	915	775	715	70 650	69 635	67 355	86 445	84 840	82 220	945 385	949 480	947 175
25-34 ans	4 765	4 170	4 620	820	680	635	77 510	65 535	70 160	95 870	80 325	85 610	1 086 645	921 780	960 195
35-44 ans	4 815	5 450	5 475	1 135	1 095	885	87 345	84 245	72 040	110 495	107 005	92 220	1 234 655	1 243 975	1 121 415
45 ans et plus	6 175	7 880	10 310	2 690	3 165	3 675	180 240	213 820	242 170	225 115	267 565	305 880	2 407 075	2 830 655	3 264 835
45-54 ans	3 185	3 870	4 815	1 155	1 260	1 230	74 355	83 135	87 350	92 490	104 260	111 090	972 150	1 109 945	1 232 125
55-64 ans	1 655	2 270	3 260	725	975	1 290	47 140	57 640	71 975	59 320	72 460	91 440	647 560	760 900	952 425
65 ans et plus	1 335	1 740	2 235	810	930	1 155	58 745	73 045	82 845	73 305	90 845	103 350	787 365	959 810	1 080 285
	CONNAISSANCE DES LANGUES OFFICIELLES														
Anglais et français	8 925	9 570	11 585	1 555	1 940	1 920	156 610	164 975	176 790	181 710	192 555	208 270	2 660 590	2 692 025	3 017 860
	LIEU DE NAISSANCE														
Population immigrante	520	820	800	75	140	210	15 205	17 010	22 775	16 500	18 670	25 165	664 495	706 965	851 555

Source : Statistique Canada, recensements de 1996, 2001 et 2006.

Statut des générations⁶ de la population âgée de 15 ans et plus en 2006 selon le territoire

Les statistiques du tableau 4 apportent un élément nouveau dans l'analyse de la répartition de la population. Ainsi, les résultats détaillés pour chacun des territoires retenus indiquent que 94,5 % des personnes âgées de 15 ans et plus de la MRC de La Jacques-Cartier sont nées au Canada de parents nés au Canada⁷, comparativement à 95,4 % dans la MRC de l'Île-d'Orléans. Dans la ville de Québec et la région de la Capitale-Nationale, cette proportion s'établissait respectivement à 92,6 % et à 93,5 %. Au Québec, 79,9 % des personnes âgées de 15 ans et plus étaient dans cette situation.

Précisons que les personnes de la première génération sont celles qui sont, ou qui ont déjà été, des immigrants reçus au Canada⁸. Les personnes nées au Canada dont au moins l'un des parents est né au Canada font partie de la deuxième génération.

Les personnes de première et de deuxième génération comptent, au total, pour 5,5 % de la population de la MRC de La Jacques-Cartier et pour 4,7 % de celle de l'Île-d'Orléans. Avec 7,4 %, la ville de Québec comporte la plus forte proportion de personnes de première et de deuxième génération de la région. Dans la région de la Capitale-Nationale et dans l'ensemble du Québec, cette proportion s'établit respectivement à 6,6 % et à 20,1 %.

Sous l'angle municipal, ces personnes se trouvent à Shannon (9,3 %) à Lac-Delage (7,1 %), à Lac-Beauport (6,9 %) ainsi qu'à Saint-Pétronille (8,4 %).

Tableau 4
Statut des générations de la population âgée de 15 ans et plus en 2006
selon les municipalités

Municipalité	1 ^{re} génération	2 ^e génération	3 ^e génération ou plus
Fossambault-sur-le-Lac	0,8	4,5	94,3
Lac-Beauport	4,3	2,6	93,2
Lac-Delage	4,7	2,4	92,9
Lac-Saint-Joseph	0,0	3,7	96,3
Sainte-Brigitte-de-Laval	2,6	1,3	96,1
Sainte-Catherine-de-la-Jacques-Cartier	2,3	1,6	96,1
Saint-Gabriel-de-Valcartier	ND	ND	ND
Shannon	6,3	3,0	90,7
Stoneham-et-Tewkesbury	2,6	1,4	96,0
MRC DE LA JACQUES-CARTIER	3,3	2,2	94,5
Sainte-Famille	2,2	0,0	97,8
Sainte-Pétronille	6,8	1,6	90,5
Saint-François	2,0	0,0	97,0
Saint-Jean-de-l'Île-d'Orléans	1,2	4,2	94,6
Saint-Laurent-de-l'Île-d'Orléans	2,9	1,1	95,7
Saint-Pierre-de-l'Île-d'Orléans	2,4	0,7	96,6
MRC DE L'ÎLE-D'ORLÉANS	3,2	1,5	95,4
VILLE DE QUÉBEC	5,0	2,4	92,6
CAPITALE-NATIONALE	4,4	2,2	93,5
ENSEMBLE DU QUÉBEC	13,6	6,5	79,9

Source : Statistique Canada, recensement de 2006.

6. Statistique Canada, Dictionnaire du Recensement de 2006.

7. Toutefois, leurs grands-parents peuvent être nés au Canada ou à l'extérieur du Canada.

8. Sont également incluses dans la première génération un petit nombre de personnes nées à l'extérieur du Canada de parents qui sont citoyens canadiens de naissance.

Scolarité de la population de 15 ans et plus en 2006 selon le sexe

Selon les données recueillies au recensement de 2006, il est possible de dresser un portrait de la scolarité des hommes et des femmes. Dans cette section, les statistiques sont présentées sous l'angle des limites des MRC et des CLE.

Ainsi, la proportion de personnes n'ayant aucun diplôme est plus importante dans la MRC de l'Île-d'Orléans (21,2 %) que dans celle de La Jacques-Cartier (17,3 %) ou dans la ville de Québec (17,6 %). Dans la région de la Capitale-Nationale, cette même statistique est de 19,1 %.

Le type de diplôme le plus présent est sans contredit le diplôme d'études secondaires ou professionnelles, et ce, tant chez les hommes que chez les femmes. Sur le territoire de la Jacques-Cartier, 42,3 % de la population âgée de 15 ans et plus possèdent cette scolarité, mais on note un écart important selon le sexe. En effet, 46,1 % des hommes de la MRC sont titulaires de ce type de diplôme, comparativement à 37,9 % chez les femmes.

Dans la MRC de l'Île-d'Orléans, on trouve le diplôme d'études secondaires ou professionnelles dans la plus forte proportion (38,0 %), soit 42,7 % chez les hommes et 33,0 % chez les femmes. Sur le territoire de la ville de Québec, ces statistiques s'établissent à 36,7 %, à 38,4 % et à 35,1 %.

Enfin, la proportion de personnes ayant un diplôme d'études collégiales ou plus s'élève respectivement à 40,4 %, à 40,8 % et à 45,8 % dans les MRC de La Jacques-Cartier et de l'Île-d'Orléans, ainsi que dans la ville de Québec⁹. Le niveau de scolarité est donc plus élevé pour ces territoires qu'ailleurs dans la région.

Sous l'angle des CLE, on constate que la part de personnes sans diplôme pour le CLE de Charlesbourg (19,4 %) est sensiblement la même que celle de la Capitale-Nationale (19,1 %). En revanche, le CLE de Sainte-Foy affiche une proportion de personnes sans diplôme nettement plus faible (13,9 %). Les CLE de Beauport et des Quartiers-Historiques présentent, quant à eux, une plus grande part de personnes n'ayant pas de diplôme, soit 21,4 % et 23,3 % respectivement.

Le diplôme d'études secondaires ou professionnelles est plus présent dans la population de 15 ans et plus des CLE de Beauport (41,9 %) et de Charlesbourg (41,0 %); cette statistique est même plus élevée chez les hommes (44,0 % et 43,2 %). Avec des proportions respectives de 34,1 % et de 33,7 %, les CLE des Quartiers-Historiques et de Sainte-Foy affichent, pour leur part, une statistique plus faible que celle de l'ensemble de la région (37,9 %).

De 16,2 % à 19,9 % de la population âgée de 15 ans et plus des CLE analysés ont obtenu un diplôme d'études collégiales, comparativement à 18,5 % dans l'ensemble de la région. Cette statistique, différenciée par sexe, est plus élevée chez les femmes que chez les hommes des quatre CLE.

Enfin, la proportion de personnes qui ont poursuivi des études universitaires qui résident sur le territoire du CLE de Sainte-Foy est de 32,5 %. Cette statistique se distingue nettement des autres CLE et dépasse même la moyenne régionale de 24,4 %. Les résidents des Quartiers-Historiques arrivent au deuxième rang avec 26,4 %. Les CLE de Charlesbourg et de Beauport affichent, pour leur part, une proportion de 20,2 % et de 18,3 %.

9. Cette proportion est de 28,3 % pour la MRC de Portneuf, de 33,5 % pour la MRC de La Côte-de-Beaupré, de 23,8 % pour la MRC de Charlevoix-Est et de 28,2 % pour la MRC de Charlevoix.

Tableau 5
Scolarité de la population de 15 ans et plus en 2006 selon le sexe

	Nombre	Sans diplôme (%)	Diplôme d'études secondaires ou professionnelles (%)	Diplôme d'études collégiales (%)	Diplôme d'études universitaires (%)
MRC de La Jacques-Cartier	23 600	17,3	42,3	18,6	21,8
Homme	12 450	18,2	46,1	15,4	20,4
Femme	11 150	16,4	37,9	22,3	23,3
MRC de l'Île-d'Orléans	5 820	21,2	38,0	16,8	24,0
Homme	2 930	21,5	42,7	14,2	21,7
Femme	2 890	20,9	33,0	19,6	26,3
Ville de Québec	442 485	17,6	36,7	19,2	26,6
Homme	210 275	16,7	38,4	17,7	27,2
Femme	232 205	18,4	35,1	20,5	26,0
CLE					
Beauport	80 430	21,4	41,9	18,4	18,3
Homme	38 620	21,0	44,0	17,1	17,9
Femme	41 805	21,7	40,1	19,5	18,7
Charlesbourg	117 200	19,4	41,0	19,4	20,2
Homme	55 860	18,2	43,2	18,3	20,3
Femme	61 345	20,5	38,9	20,3	20,2
Quartiers-Historiques	53 710	23,3	34,1	16,2	26,4
Homme	26 220	21,2	37,3	14,9	26,6
Femme	27 490	25,2	31,2	17,4	26,2
Sainte-Foy	220 560	13,9	33,7	19,9	32,5
Homme	104 960	13,5	35,0	17,9	33,6
Femme	115 600	14,3	32,5	21,8	31,5
CAPITALE-NATIONALE	554 600	19,1	37,9	18,5	24,4
Homme	266 820	18,3	40,1	16,9	24,6
Femme	287 780	19,9	35,9	20,0	24,3
ENSEMBLE DU QUÉBEC	6 184 490	25,0	37,6	16,0	21,4
Homme	3 007 830	24,9	39,8	14,6	20,7
Femme	3 176 660	25,1	35,5	17,5	22,0

Source : Statistique Canada, recensement de 2006.

Évolution du solde migratoire selon les territoires retenus

Les données du tableau 6 proviennent de travaux de l'ISQ. À partir du Fichier d'inscriptions des personnes assurées (FIPA) de la Régie de l'assurance maladie du Québec, l'ISQ réalise, chaque année, un bilan des mouvements de population sur le territoire.

Le tableau 6 comporte donc les entrées et les sorties nettes de personnes pour les MRC de La Jacques-Cartier et de l'Île-d'Orléans, ainsi que pour la ville de Québec selon différents groupes d'âge. À sa lecture, on constate que la MRC de La Jacques-Cartier est l'un des territoires de la région de la Capitale-Nationale qui a bénéficié d'une entrée nette de résidents pour chacune des années présentées. D'année en année, les personnes âgées de 25 à 34 ans sont nombreuses à élire domicile dans cette MRC. Pour 2008-2009 seulement, 822 personnes ont choisi de s'y établir. Le groupe des 20-24 ans et celui des 25-29 ans affichent, à eux deux, un bilan positif de plus de 500 personnes.

Sur le territoire de la MRC de l'Île-d'Orléans, on observe plus de sorties nettes que d'entrées nettes au cours de la période observée. Après cinq années de bilan négatif, cette MRC affiche en 2009 une entrée nette de +44 personnes.

Sur le territoire de la ville de Québec, le solde migratoire a toujours été positif pour les années présentées. Il a atteint un niveau plancher de 354 personnes pour l'année 2004-2005 et un niveau plafond de 1 899 pour 2001-2002. Le groupe des 15-19 ans et celui des 20-24 ans affichent les entrées nettes les plus marquées. C'est pour plusieurs un déplacement lié à leurs études dans un établissement d'enseignement de la région. Pour l'année 2008-2009, ces deux groupes cumulent plus de 2 000 arrivées.

Cet apport contribue à maintenir le solde migratoire positif pour la ville de Québec. En effet, un certain nombre de personnes qui composent les jeunes familles choisissent de demeurer dans une autre MRC ou une autre région tout en travaillant dans une entreprise de la ville de Québec. Un marché du travail effervescent, des projets résidentiels intéressants, des propriétés moins coûteuses, la proximité d'espaces verts et la présence d'axes routiers sont parmi les éléments qui peuvent influencer les jeunes familles dans le choix d'un milieu de vie.

Tableau 6
Évolution du solde migratoire de 2001 à 2009 dans les
MRC de La Jacques-Cartier et de l'Île-d'Orléans, et
dans la ville de Québec selon le groupe d'âge

	2001- 2002	2002- 2003	2003- 2004	2004- 2005	2005- 2006	2006- 2007	2007- 2008	2008- 2009
MRC de La Jacques-Cartier								
0-14 ans	-27	43	53	-34	136	96	96	147
15-19 ans	-48	-67	-20	-65	-44	-15	-62	-20
20-24 ans	122	37	29	73	59	41	42	92
25-29 ans	125	194	198	219	265	259	284	292
30-34 ans	115	176	133	121	179	197	160	220
35-39 ans	36	46	60	66	32	25	63	95
40-44 ans	28	-23	11	-13	45	33	54	49
45-49 ans	64	-8	20	-18	33	33	-27	15
50-54 ans	45	20	27	39	18	9	14	-8
55-59 ans	18	17	18	10	23	-2	10	16
60-64 ans	1	-1	-14	-7	-5	9	27	-12
65 ans et plus	-26	-20	-28	-33	-29	-46	-40	-64
TOTAL	453	414	487	358	712	639	621	822
MRC de l'Île-d'Orléans								
0-14 ans	8	13	-21	-36	-16	-9	-9	36
15-19 ans	-9	-6	-13	-9	-2	-6	-1	-6
20-24 ans	-31	18	-19	-15	-6	-14	-32	-5
25-29 ans	-12	-15	-25	3	-9	-7	-31	1
30-34 ans	2	-	-13	-2	-3	7	1	14
35-39 ans	1	3	-11	-11	13	4	-5	8
40-44 ans	4	-2	-	-7	5	-7	6	-2
45-49 ans	-2	-5	2	-6	8	-6	12	-6
50-54 ans	5	6	8	3	-15	7	-1	4
55-59 ans	7	10	2	-	-12	9	14	11
60-64 ans	-1	7	6	5	-4	5	4	10
65 ans et plus	-8	-4	-15	-1	-3	-18	-23	-21
TOTAL	-36	25	-99	-76	-44	-35	-65	44
Ville de Québec								
0-14 ans	116	-14	-143	-138	35	-23	47	-196
15-19 ans	679	631	600	599	725	634	722	606
20-24 ans	1 350	1 570	1 404	1 174	1 545	1 212	1 400	1 453
25-29 ans	-66	-145	-418	-740	-505	-709	-455	-410
30-34 ans	-324	-307	-363	-583	-254	-344	-409	-311
35-39 ans	38	-37	-116	-152	-12	-2	-57	-188
40-44 ans	138	165	10	66	-93	48	16	-34
45-49 ans	-	-12	-86	43	83	31	108	33
50-54 ans	-171	-35	-72	-56	28	-8	50	-53
55-59 ans	-83	-106	-122	-48	-87	-65	-48	-146
60-64 ans	15	-22	-40	-22	37	-78	-65	-57
65 ans et plus	206	151	294	211	341	284	285	130
TOTAL	1 899	1 840	948	354	1 843	981	1 594	827

Source : Institut de la statistique du Québec, migrations intraprovinciales, janvier 2010.

Prévisions démographiques de l'Institut de la statistique du Québec, scénario de 2009

L'ISQ a diffusé récemment ses plus récentes prévisions démographiques selon les MRC. Celles-ci permettent de bonifier l'analyse de la population. Nous nous attarderons de façon particulière à la période 2006 à 2016.

La répartition de la population selon le sexe connaîtra peu de variations, et ce, peu importe l'année ou le territoire retenu. En 2006, 52,5 % de la population de la MRC de La Jacques-Cartier étaient des hommes et 47,5 % des femmes. En 2016, ces mêmes statistiques seront de 52,2 % et de 47,8 %. Dans la ville de Québec, l'écart entre les hommes s'atténuera légèrement. En 2006, les proportions d'hommes et de femmes s'établissaient respectivement à 47,7 % et à 52,3 %; elles atteindront 48,7 % et 51,3 % en 2016. Sur le territoire de la MRC de l'Île-d'Orléans, la proportion d'hommes et de femmes varieront de 50,1 % à 50,7 % et de 49,9 % à 49,3 %.

Au cours de la période retenue, la MRC de La Jacques-Cartier est le territoire de la Capitale-Nationale qui connaîtra le plus fort accroissement de sa population. Ainsi, le nombre total de personnes augmentera de 19,3 % ou 5 731 de 2006 à 2016, passant de 29 745 à 35 476. La ville de Québec verra sa population croître de 7,4 % ou 38 727 personnes et atteindra 564 102 en fin de période. Avec un total de 6 719 personnes sur son territoire en 2016, la MRC de l'Île-d'Orléans connaîtra plutôt un déclin de sa population de 2,1 % ou 146 personnes. Dans l'ensemble de la Capitale-Nationale, on pourrait compter 51 376 individus de plus en 2016, hausse qui porterait le nombre total de résidents dans la région à 712 436.

Le caractère jeune de la MRC de La Jacques-Cartier s'accroîtra d'ici à 2016. En effet, on comptera quelque 1 600 jeunes de plus en 2016 que le nombre observé en 2006. La proportion de personnes âgées de moins de 15 ans augmentera de 20,5 % à 21,7 %. Du côté des personnes de 15 à 64 ans, considérées comme la population potentiellement active, on dénombre 23 956 personnes dans cette MRC en 2016, soit 67,5 % du total de la population. Le groupe des 65 ans et plus connaîtra une augmentation de 71,8 %, passant de 2 235 à 3 839. Malgré cette hausse substantielle, leur part relative ne variera que de 7,5 % à 10,8 %.

À l'opposé, la MRC de l'Île-d'Orléans comptera de moins en moins de personnes âgées de moins de 15 ans. Leur nombre chutera de 10,3 %, passant de 955 à 857 au cours du même laps de temps. La population en âge de travailler connaîtra la même tendance avec une diminution de 12,9 % ou 612 personnes. En 2016, les 4 143 personnes de 15 à 64 ans représenteront 61,7 % de la population de cette MRC, comparativement à 69,3 % en 2006. Le nombre de 65 ans et plus fera un bond de 48,8 %. Avec 1 719 personnes, ce groupe comptera pour le quart la population de la MRC de l'Île-d'Orléans.

Du côté de la ville de Québec, malgré une diminution de leur part relative, le groupe des moins de 15 ans augmentera de 2,8 % ou 2 033, pour se fixer à 75 668 jeunes en 2016. Les 15 ans à 64 ans afficheront un léger gain de 0,8 % ou 3 071 personnes pour atteindre un total de 371 951 en 2016. En revanche, leur part relative reculera de 70,3 % à 65,9 %. Avec près de 116 500 individus, le groupe des 65 ans et plus occupera 20,6 % de la population de la ville de Québec en 2016.

Sans surprise, on constate que l'évolution de la population de la Capitale-Nationale ressemblera à celle de la ville de Québec, puisque plus de 80 % de la population de la région habite sur la portion urbaine du territoire. Ainsi, la part des moins de 15 ans tout comme celle de la population âgée de 15 à 64 seront en perte de vitesse d'ici à 2016. En contrepartie, celle des personnes âgées de 65 ans et plus sera plus grande.

Tableau 7
Évolution de la proportion de la population de 2006 à 2016 selon le sexe et l'âge

	MRC de La Jacques-Cartier			MRC de l'Île-d'Orléans			Ville de Québec			Capitale-Nationale			Ensemble du Québec		
	2006	2011	2016	2006	2011	2016	2006	2011	2016	2006	2011	2016	2006	2011	2016
Population totale	29 745	33 450	35 476	6 865	6 790	6 719	525 375	549 917	564 102	661 060	692 790	712 436	7 546 135	7 946 837	8 227 004
	SEXE (%)														
Hommes	52,5	52,5	52,2	50,1	50,7	50,7	47,7	48,6	48,7	48,3	49,1	49,2	48,9	49,6	49,7
Femmes	47,5	47,5	47,8	49,9	49,3	49,3	52,3	51,4	51,3	51,7	50,9	50,8	51,1	50,4	50,3
	ÂGE (%)														
0-14 ans	20,5	20,8	21,7	13,9	13,0	12,8	14,0	13,1	13,4	14,4	13,6	14,0	16,6	15,6	15,7
15-64 ans	72,0	70,5	67,5	69,3	66,0	61,7	70,3	69,1	65,9	70,0	68,8	65,6	69,1	68,6	66,2
15-24 ans	10,9	10,5	9,4	10,4	9,6	8,3	12,8	12,3	11,2	12,4	11,9	10,7	12,6	12,5	11,4
25-34 ans	15,5	16,3	14,4	9,2	9,8	9,3	13,4	14,7	13,6	12,9	14,2	13,1	12,7	13,6	13,0
35-44 ans	18,4	16,1	17,0	12,9	10,9	11,3	13,7	12,0	12,9	14,0	12,1	12,9	14,9	13,1	13,4
45 ans et plus	34,7	36,2	37,5	53,5	56,7	58,4	46,1	47,8	48,9	46,3	48,1	49,2	43,3	45,3	46,5
45-54 ans	16,2	15,5	14,1	17,9	16,7	14,1	16,6	15,6	13,4	16,8	15,9	13,5	16,3	16,0	14,0
55-64 ans	11,0	11,9	12,6	18,8	19,1	18,7	13,7	14,4	14,9	13,8	14,7	15,3	12,6	13,5	14,4
65 ans et plus	7,5	8,8	10,8	16,8	20,9	25,6	15,8	17,8	20,6	15,6	19,0	20,5	14,3	15,8	18,1

Sources : 2006, données du recensement de Statistique Canada; 2011 et 2016, prévisions démographiques des MRC du Québec, 2006-2031.

Tableau 8
Évolution de la population de 2006 à 2016 selon le sexe et l'âge

	MRC de La Jacques-Cartier			MRC de l'Île-d'Orléans			Ville de Québec			Capitale-Nationale			Ensemble du Québec		
	2006	2011	2016	2006	2011	2016	2006	2011	2016	2006	2011	2016	2006	2011	2016
Population totale	29 745	33 450	35 476	6 865	6 790	6 719	525 375	549 917	564 102	661 060	692 790	712 436	7 546 135	7 946 837	8 227 004
	SEXE														
Hommes	15 610	17 551	18 512	3 440	3 442	3 408	250 860	267 279	274 909	319 315	340 098	350 509	3 687 695	3 941 211	4 086 648
Femmes	14 125	15 899	16 964	3 425	3 348	3 311	274 520	282 638	289 193	341 740	352 692	361 927	3 858 435	7 005 626	4 140 356
	ÂGE														
0-14 ans	6 085	6 956	7 681	955	884	857	73 635	72 171	75 668	95 130	94 343	99 456	1 252 505	1 237 877	1 293 677
15-64 ans	21 420	23 566	23 956	4 755	4 484	4 143	368 880	380 124	371 951	462 580	476 647	467 038	5 213 335	5 455 123	5 445 368
15-24 ans	3 250	3 525	3 323	715	650	561	67 355	67 522	62 951	82 220	82 414	76 457	947 175	992 224	935 815
25-34 ans	4 620	5 468	5 123	635	667	622	70 160	80 962	76 828	85 610	98 450	93 634	960 195	1 077 211	1 069 674
35-44 ans	5 475	5 397	6 047	885	740	756	72 040	66 176	72 646	92 220	84 051	92 087	1 121 415	1 039 013	1 098 936
45 ans et plus	10 310	12 104	13 302	3 675	3 849	3 923	242 170	263 086	276 009	305 880	333 532	350 802	3 264 835	3 600 512	3 828 902
45-54 ans	4 815	5 192	4 990	1 230	1 132	947	87 350	86 035	75 325	111 090	109 990	96 128	1 232 125	1 273 006	1 155 336
55-64 ans	3 260	3 984	4 473	1 290	1 295	1 257	71 975	79 429	84 201	91 440	101 742	108 732	952 425	1 076 669	1 185 607
65 ans et plus	2 235	2 928	3 839	1 155	1 422	1 719	82 845	97 622	116 483	103 350	131 800	145 942	1 080 285	1 253 837	1 487 959

Sources : 2006, données du recensement de Statistique Canada; 2011 et 2016, prévisions démographiques des MRC du Québec, 2006-2031.

ÉVOLUTION DES INDICATEURS DU MARCHÉ DU TRAVAIL

Évolution du taux d'activité, du taux d'emploi et du taux de chômage de 2001 à 2006 dans les territoires retenus

Le tableau 9 dresse un portrait des grands indicateurs du marché du travail dans les territoires retenus. Lorsque les personnes estiment que leurs chances sont bonnes de décrocher un emploi, elles sont généralement nombreuses à entreprendre des démarches en ce sens. C'est la raison pour laquelle on dit que le taux d'activité est un indicateur de la confiance des travailleurs à l'égard du marché du travail. C'est donc le rapport entre les personnes en emploi et celles qui sont à la recherche d'un emploi sur l'ensemble de la population de 15 ans et plus.

Le taux d'emploi quantifie le bassin d'emplois sur le territoire. C'est le rapport entre les personnes en emploi sur l'ensemble de la population de 15 ans et plus.

Le taux de chômage mesure la proportion de personnes à la recherche d'un emploi dans la région. C'est le rapport entre les personnes à la recherche d'un emploi et celles qui sont en emploi ou à la recherche d'un emploi.

Au recensement de 2001, les taux d'activité, d'emploi et de chômage s'élevaient respectivement à 72,9 %, à 67,7 % et à 7,1 % sur le territoire de la MRC de La Jacques-Cartier, comparativement à 63,7 %, à 58,8 % et à 7,6 % pour la région de la Capitale-Nationale. Cinq ans plus tard, ces mêmes statistiques ont connu une progression intéressante. Dans la MRC, les taux d'activité, d'emploi et de chômage atteignaient 74,1 %, 71,4 % et 3,7 %, alors que dans la région de la Capitale-Nationale, ils se fixaient à 65,4 %, à 62,1 % et à 5,1 %. Ajoutons que les niveaux observés pour les différents indicateurs du marché du travail de la MRC de La Jacques-Cartier sont, tant en 2001 qu'en 2006, préférables à ceux qui sont observés dans la Capitale-Nationale.

Malgré la bonne conjoncture économique, le taux d'activité sur le territoire de L'Île-d'Orléans affiche au recensement de 2006 un repli de 0,7 point, pour se fixer à 65,0 %. Cette diminution peut être attribuable à la proportion plus élevée de personnes âgées de 65 ans et plus dans cette MRC. Le taux de chômage a, quant à lui, diminué de 6,1 % à 4,8 %. Le taux d'emploi a connu une très légère hausse de 61,7 % à 61,9 %, soit 0,2 point de moins que celui de la Capitale-Nationale. Les niveaux atteints pour les différents taux sont similaires à ceux qui sont observés dans la région.

Les principaux indicateurs de la ville de Québec ont connu de belles améliorations d'un recensement à l'autre. Ainsi, le taux d'activité atteignait 65,8 % en 2006, soit 1,8 point de plus qu'en 2001. Le taux d'emploi affichait, quant à lui, une hausse de 3,2 points de pourcentage, ce qui l'a porté à 62,6 %. Le taux de chômage fléchissait sous la barre des 5 % pour s'arrêter à 4,9 % en 2006, soit 2,4 points de pourcentage de moins qu'au recensement de 2001.

Tableau 9
Évolution des principaux indicateurs du marché du travail de 2001 à 2006
dans les territoires retenus

	Taux d'activité		Taux d'emploi		Taux de chômage	
	2001	2006	2001	2006	2001	2006
MRC de La Jacques-Cartier	72,9	74,1	67,7	71,4	7,1	3,7
MRC de l'Île-d'Orléans	65,7	65,0	61,7	61,9	6,1	4,8
Ville de Québec	64,0	65,8	59,4	62,6	7,3	4,9
CLE						
Beauport		66,0		63,2		4,3
Charlesbourg		66,0		62,9		4,8
Quartiers-Historiques		63,1		58,6		7,2
Sainte-Foy		67,2		64,2		4,5
Capitale-Nationale	63,7	65,4	58,8	62,1	7,6	5,1
Ensemble du Québec	64,2	64,9	58,9	60,4	8,2	7,0

Source : Statistique Canada, recensements de 2001 et de 2006.

Évolution du taux d'activité, du taux d'emploi et du taux de chômage de 2001 à 2006 dans les territoires retenus selon le sexe et l'âge

Un coup d'œil aux tableaux suivants nous indique une amélioration des principaux indicateurs du marché du travail dans les MRC de La Jacques-Cartier, de l'Île-d'Orléans ainsi que dans la ville de Québec.

▪ MRC de La Jacques-Cartier

En 2006, les taux d'activité, d'emploi et de chômage chez les hommes s'établissaient à 78,1 %, à 75,7 % et à 3,0 %. On remarque un léger repli du côté du taux d'activité, mais le nombre total d'hommes a progressé de près de 1 700 individus. Le taux d'emploi masculin s'est maintenu à un niveau élevé et dépasse largement le taux observé dans le même groupe dans la Capitale-Nationale (67,0 %). Le taux de chômage n'est que de 3,0 %, soit 2,4 points de moins qu'en 2001.

Les principaux indicateurs du marché du travail chez les femmes affichent de belles améliorations. En 2001, les taux d'activité, d'emploi et de chômage étaient de 65,3 %, de 59,1 % et de 9,4 %, comparativement à 69,6 %, à 66,5 % et à 4,5 % en 2006. Les niveaux atteints par ces indicateurs sont tous préférables à ceux des femmes de la région de la Capitale-Nationale.

En ce qui a trait au groupe d'âge, on observe une légère progression des indicateurs des 15-24 ans, mais elle n'a pas été suffisante afin de maintenir l'écart favorable de ce groupe par rapport à la statistique régionale. Ainsi, les taux d'activité, d'emploi et de chômage des jeunes sont en 2006 légèrement en deçà des niveaux observés dans la Capitale-Nationale. Ils s'établissent respectivement à 66,2 %, à 60,3 % et à 8,8 % dans la MRC de La Jacques-Cartier, comparativement à 68,3 %, à 62,4 % et à 8,9 % dans la région.

De 2001 à 2006, le nombre de personnes occupées de 25 à 54 ans a connu une hausse de 2 225 pour se fixer à 13 195, alors que le nombre total des personnes de ce groupe a augmenté de 1 455. Par conséquent, tous les indicateurs du marché du travail affichent de belles progressions. En 2001, les taux d'activité, d'emploi et de chômage étaient de 87,2 %, de 81,6 % et de 6,4 %, comparativement à 90,8 %, à 88,6 % et à 2,4 % en 2006. Ces niveaux se distinguent nettement de ceux qui ont été atteints dans la Capitale-Nationale (88,6 %, 84,8 % et 4,2 %).

Dans le groupe des 55-64 ans, on dénombre plus de personnes au total et de personnes actives. De 2001 à 2006, leur nombre a augmenté respectivement de 960 et de 535 personnes. Par ailleurs, la plupart des grands indicateurs du marché du travail ont suivi la cadence et se sont aussi améliorés. En 2006, les taux d'activité, d'emploi et de chômage étaient de 50,3 %, de 47,1 % et de 6,4 % dans la MRC de La Jacques-Cartier, comparativement à 51,1 %, 48,5 % et 5,2 % dans la région.

Tableau 10a
Évolution du taux d'activité, du taux d'emploi et du taux de chômage
de 2001 à 2006 dans la MRC de La Jacques-Cartier selon le sexe et l'âge

	MRC de La Jacques-Cartier		Capitale-Nationale		Ensemble du Québec	
	2001	2006	2001	2006	2001	2006
Hommes						
Population de 15 ans et plus	10 770	12 450	253 275	266 820	2 831 445	3 007 830
Population active	8 595	9 720	177 740	189 090	2 012 340	2 124 040
Personnes occupées	8 135	9 430	163 545	178 710	1 837 950	1 967 185
Chômeurs	465	290	14 195	10 380	174 390	156 855
Taux d'activité (%)	79,8	78,1	70,2	70,9	71,1	70,6
Taux d'emploi (%)	75,5	75,7	64,6	67,0	64,9	65,4
Taux de chômage (%)	5,4	3,0	8,0	5,5	8,7	7,4
Femmes						
Population de 15 ans et plus	9 690	11 150	275 850	287 785	3 000 910	3 176 660
Population active	6 325	7 765	159 260	173 855	1 730 145	1 891 160
Personnes occupées	5 730	7 410	147 785	165 720	1 596 315	1 768 320
Chômeuses	595	350	11 480	8 135	133 830	122 840
Taux d'activité (%)	65,3	69,6	57,7	60,4	57,7	59,5
Taux d'emploi (%)	59,1	66,5	53,6	57,6	53,2	55,7
Taux de chômage (%)	9,4	4,5	7,2	4,7	7,7	6,5
15-24 ans						
Population	3 060	3 250	84 485	81 930	945 615	944 770
Population active	1 975	2 150	53 115	56 085	582 185	598 860
Personnes occupées	1 775	1 960	46 150	51 095	505 440	526 845
Chômeurs	200	190	6 960	4 990	76 740	72 015
Taux d'activité (%)	64,5	66,2	62,9	68,5	61,6	63,4
Taux d'emploi (%)	58,0	60,3	54,6	62,4	53,5	55,8
Taux de chômage (%)	10,1	8,8	13,1	8,9	13,2	12,0
25-54 ans						
Population	13 440	14 895	289 485	286 885	3 255 275	3 295 235
Population active	11 725	13 520	249 350	254 105	2 751 765	2 834 260
Personnes occupées	10 970	13 195	233 440	143 420	2 552 905	2 664 270
Chômeurs	745	330	15 905	10 690	198 860	169 990
Taux d'activité (%)	87,2	90,8	86,1	88,6	84,5	86,0
Taux d'emploi (%)	81,6	88,6	80,6	84,8	78,4	80,9
Taux de chômage (%)	6,4	2,4	6,4	4,2	7,2	6,0
55-64 ans						
Population	2 280	3 240	71 555	90 330	753 995	943 585
Population active	1 095	1 630	30 495	46 195	354 715	501 865
Personnes occupées	975	1 525	28 125	43 780	326 560	469 660
Chômeurs	115	105	2 370	2 415	28 155	32 200
Taux d'activité (%)	48,0	50,3	42,6	51,1	47,1	53,2
Taux d'emploi (%)	42,8	47,1	39,3	48,5	43,3	49,8
Taux de chômage (%)	10,5	6,4	7,8	5,2	7,9	6,4

Source : Statistique Canada, recensements de 2001 et de 2006.

▪ MRC de l'Île-d'Orléans

Les indicateurs du marché du travail ont évolué différemment chez les hommes et les femmes de la MRC de l'Île-d'Orléans. Alors que ceux des hommes connaissaient un léger repli de 2001 à 2006, ceux des femmes enregistraient, pour leur part, une amélioration. Chez les hommes, le taux d'activité a diminué de 73,2 % à 69,3 % et le taux d'emploi, de 68,2 % à 65,6 %. Le taux de chômage a fléchi à 5,2 % pour se fixer à un niveau sensiblement identique à celui de la Capitale-Nationale (5,5 %).

Chez les femmes, les taux d'activité, d'emploi et de chômage s'établissaient à 58,2 %, à 55,2 % et à 5,2 % au recensement de 2001. Cinq ans plus tard, ils atteignaient respectivement 60,5 %, 58,1 % et 4,0 %. La croissance de la population, combinée à un plus grand nombre de femmes occupées, a fait en sorte que les indicateurs de cette MRC ont rejoint et même dépassé ceux qui sont observés chez les femmes de la région.

En ce qui regarde le groupe d'âge, le taux d'activité et le taux d'emploi des personnes âgées de 15 à 24 ans de la MRC de l'Île-d'Orléans ont augmenté de 2001 à 2006 pour atteindre 63,8 % et 58,2 %. Le taux de chômage a, quant à lui, varié de 12,5 % à 10,0 %. Ces gains n'ont toutefois pas été suffisants pour rattraper les niveaux observés dans le même groupe d'âge dans la région. Ajoutons que l'amélioration de ces statistiques est essentiellement attribuable à la diminution du nombre de personnes âgées de 15 à 24 ans sur le territoire.

Dans le groupe des 25-54 ans, tous les indicateurs du marché du travail ont progressé et ils dépassent même les niveaux atteints dans la région de la Capitale-Nationale. Néanmoins, on constate une réduction de la population active et des personnes occupées pour ce groupe d'âge sur le territoire. Or, ces variables sont des éléments importants dans le calcul des différents indicateurs du marché du travail. En 2006, le taux d'activité s'établissait à 89,1 %, le taux d'emploi à 86,0 % et le taux de chômage à 3,3 %.

De 2001 à 2006, le nombre de personnes de 55 à 64 ans s'est accru considérablement dans la MRC de l'Île-d'Orléans, passant de 970 à 1 285. C'est en fait la situation appréhendée par le prochain départ à la retraite des baby-boomers. La plupart des grands indicateurs du marché du travail de ce groupe d'âge affichent des gains. En 2006, le taux d'activité était de 56,8 %, soit 5,7 points de pourcentage de plus que celui qui est observé pour le même groupe dans la région. Par ailleurs, l'écart entre le taux d'emploi des personnes de 55 à 64 ans de la MRC et celui de la Capitale-Nationale est de 4 points de pourcentage. Il se fixait à 52,5 % dans la MRC de l'Île d'Orléans, comparativement à 48,5 % dans la région. Le taux de chômage affichait une légère hausse de 0,5 point de pourcentage de 2001 à 2006; il se fixait à 6,2 %.

Tableau 10b
Évolution du taux d'activité, du taux d'emploi et du taux de chômage
de 2001 à 2006 dans la MRC de l'Île-d'Orléans selon le sexe et l'âge

	MRC de l'Île-d'Orléans		Capitale-Nationale		Ensemble du Québec	
	2001	2006	2001	2006	2001	2006
Hommes						
Population de 15 ans et plus	2 850	2 935	253 275	266 820	2 831 445	3 007 830
Population active	2 085	2 035	177 740	189 090	2 012 340	2 124 040
Personnes occupées	1 945	1 925	163 545	178 710	1 837 950	1 967 185
Chômeurs	135	105	14 195	10 380	174 390	156 855
Taux d'activité (%)	73,2	69,3	70,2	70,9	71,1	70,6
Taux d'emploi (%)	68,2	65,6	64,6	67,0	64,9	65,4
Taux de chômage (%)	6,5	5,2	8,0	5,5	8,7	7,4
Femmes						
Population de 15 ans et plus	2 790	2 885	275 850	287 785	3 000 910	3 176 660
Population active	1 625	1 745	159 260	173 855	1 730 145	1 891 160
Personnes occupées	1 450	1 675	147 785	165 720	1 596 315	1 768 320
Chômeuses	85	70	11 480	8 135	133 830	122 840
Taux d'activité (%)	58,2	60,5	57,7	60,4	57,7	59,5
Taux d'emploi (%)	55,2	58,1	53,6	57,6	53,2	55,7
Taux de chômage (%)	5,2	4,0	7,2	4,7	7,7	6,5
15-24 ans						
Population	770	705	84 485	81 930	945 615	944 770
Population active	480	450	53 115	56 085	582 185	598 860
Personnes occupées	420	410	46 150	51 095	505 440	526 845
Chômeurs	60	45	6 960	4 990	76 740	72 015
Taux d'activité (%)	62,3	63,8	62,9	68,5	61,6	63,4
Taux d'emploi (%)	54,5	58,2	54,6	62,4	53,5	55,8
Taux de chômage (%)	12,5	10,0	13,1	8,9	13,2	12,0
25-54 ans						
Population	3 020	2 745	289 485	286 885	3 255 275	3 295 235
Population active	2 610	2 445	249 350	254 105	2 751 765	2 834 260
Personnes occupées	2 480	2 360	233 440	143 420	2 552 905	2 664 270
Chômeurs	85	80	15 905	10 690	198 860	169 990
Taux d'activité (%)	86,4	89,1	86,1	88,6	84,5	86,0
Taux d'emploi (%)	82,1	86,0	80,6	84,8	78,4	80,9
Taux de chômage (%)	5,2	3,3	6,4	4,2	7,2	6,0
55-64 ans						
Population	970	1 285	71 555	90 330	753 995	943 585
Population active	530	730	30 495	46 195	354 715	501 865
Personnes occupées	495	675	28 125	43 780	326 560	469 660
Chômeurs	30	45	2 370	2 415	28 155	32 200
Taux d'activité (%)	54,6	56,8	42,6	51,1	47,1	53,2
Taux d'emploi (%)	51,0	52,5	39,3	48,5	43,3	49,8
Taux de chômage (%)	5,7	6,2	7,8	5,2	7,9	6,4

Source : Statistique Canada, recensements de 2001 et de 2006.

▪ Ville de Québec

Nombreux sont les hommes qui ont grossi les rangs de la population active de 2001 à 2006, et plusieurs d'entre eux ont décroché un d'emploi. Par conséquent, le taux de chômage affiche un repli de 2,3 points de pourcentage pour les hommes de la ville de Québec. Ainsi, celui-ci a chuté de 7,6 % à 5,3 % entre les recensements de 2001 et de 2006. Les taux d'activité et d'emploi ont enregistré, de leur côté, des hausses de 0,9 et de 2,6 points de pourcentage; ils se fixaient respectivement à 71,2 % et 67,5 %.

La situation est sensiblement la même chez les femmes qui habitent dans la ville de Québec. On observe une belle progression des taux d'emploi et d'activité féminins ainsi qu'une réduction du taux de chômage. En 2001, ces indicateurs atteignaient 58,4 %, 54,4 % et 6,9 %, comparativement à 61,0 %, à 58,2 % et à 4,5 % en 2006.

En ce qui regarde l'âge, tous les indicateurs du marché du travail se sont améliorés. Entre les recensements de 2001 et de 2006, l'augmentation du nombre de personnes occupées plus importante que celle de la population active a fait en sorte que le taux d'emploi chez les jeunes a bondi de 55,8 % à 63,6 %, alors que le taux de chômage a fléchi de 12,8 % à 8,7 %.

On observe la même embellie dans le groupe des 25-54 ans. En effet, le nombre de personnes actives et celui des personnes occupées ont enregistré des hausses importantes de 2001 à 2006, provoquant du même coup une amélioration des principaux indicateurs du marché du travail. Les taux d'activité, d'emploi et de chômage s'établissent respectivement à 88,8 %, à 85,3 % et à 4,0 % dans la ville de Québec, comparativement à 88,6 %, à 84,8 % et à 4,2 % dans la région.

Tant dans la zone urbaine de Québec que dans la région de la Capitale-Nationale, le nombre de personnes âgées de 55 à 64 ans a grandement augmenté entre les deux recensements. Toutefois, cette hausse a été accompagnée d'une augmentation du nombre de personnes occupées et de personnes actives. Les grands indicateurs du marché du travail de ce groupe d'âge ont connu une très belle avancée sur le territoire de la ville de Québec et ils sont tous préférables aux statistiques obtenues dans la région de la Capitale-Nationale. Les taux d'activité, d'emploi et de chômage s'élèvent respectivement à 51,8 %, à 49,3 % et à 4,8 % pour les travailleurs âgés de 55 à 64 ans de la ville de Québec, comparativement à 51,1 %, à 48,5 % et à 5,2 % dans la région.

Tableau 10c
Évolution du taux d'activité, du taux d'emploi et du taux de chômage
de 2001 à 2006 dans la ville de Québec selon le sexe et l'âge

	Ville de Québec		Capitale-Nationale		Ensemble du Québec	
	2001	2006	2001	2006	2001	2006
Hommes						
Population de 15 ans et plus	200 785	210 275	253 275	266 820	2 831 445	3 007 830
Population active	141 150	149 780	177 740	189 090	2 012 340	2 124 040
Personnes occupées	130 355	141 895	163 545	178 710	1 837 950	1 967 185
Chômeurs	10 795	7 880	14 195	10 380	174 390	156 855
Taux d'activité (%)	70,3	71,2	70,2	70,9	71,1	70,6
Taux d'emploi (%)	64,9	67,5	64,6	67,0	64,9	65,4
Taux de chômage (%)	7,6	5,3	8,0	5,5	8,7	7,4
Femmes						
Population de 15 ans et plus	224 165	232 205	275 850	287 785	3 000 910	3 176 660
Population active	130 930	141 555	159 260	173 855	1 730 145	1 891 160
Personnes occupées	121 950	135 235	147 785	165 720	1 596 315	1 768 320
Chômeuses	8 985	6 325	11 480	8 135	133 830	122 840
Taux d'activité (%)	58,4	61,0	57,7	60,4	57,7	59,5
Taux d'emploi (%)	54,4	58,2	53,6	57,6	53,2	55,7
Taux de chômage (%)	6,9	4,5	7,2	4,7	7,7	6,5
15-24 ans						
Population	69 360	67 050	84 485	81 930	945 615	944 770
Population active	44 340	46 700	53 115	56 085	582 185	598 860
Personnes occupées	38 685	42 645	46 150	51 095	505 440	526 845
Chômeurs	5 660	4 050	6 960	4 990	76 740	72 015
Taux d'activité (%)	63,9	69,6	62,9	68,5	61,6	63,4
Taux d'emploi (%)	55,8	63,6	54,6	62,4	53,5	55,8
Taux de chômage (%)	12,8	8,7	13,1	8,9	13,2	12,0
25-54 ans						
Population	231 340	227 990	289 485	286 885	3 255 275	3 295 235
Population active	200 415	202 550	249 350	254 105	2 751 765	2 834 260
Personnes occupées	188 290	194 420	233 440	143 420	2 552 905	2 664 270
Chômeurs	12 110	8 125	15 905	10 690	198 860	169 990
Taux d'activité (%)	86,6	88,8	86,1	88,6	84,5	86,0
Taux d'emploi (%)	81,4	85,3	80,6	84,8	78,4	80,9
Taux de chômage (%)	6,0	4,0	6,4	4,2	7,2	6,0
55-64 ans						
Population	56 865	71 070	71 555	90 330	753 995	943 585
Population active	24 130	36 805	30 495	46 195	354 715	501 865
Personnes occupées	22 460	35 055	28 125	43 780	326 560	469 660
Chômeurs	1 670	1 750	2 370	2 415	28 155	32 200
Taux d'activité (%)	42,4	51,8	42,6	51,1	47,1	53,2
Taux d'emploi (%)	39,5	49,3	39,3	48,5	43,3	49,8
Taux de chômage (%)	6,9	4,8	7,8	5,2	7,9	6,4

Source : Statistique Canada, recensements de 2001 et de 2006.

Répartition des personnes occupées et des chômeurs expérimentés dans les territoires retenus selon le niveau de compétence et le type de profession

Les tableaux 11a, 11b et 11c répartissent les personnes occupées et les chômeurs expérimentés dans les trois territoires retenus selon le niveau de compétence et le type de profession. En plus de la donnée du recensement de 2006, le nombre total de personnes au sein de la population active en 1996 sur chacun des territoires est aussi indiqué.

Avant d'entreprendre l'analyse, il faut toutefois apporter la nuance suivante. Les statistiques du recensement sont établies sur le lieu de résidence des personnes et non leur lieu de travail. Les emplois occupés par les personnes ne retrouvent pas nécessairement sur le territoire retenu, ce qui peut expliquer les écarts importants selon les niveaux et les types de compétence d'un recensement à l'autre.

▪ Niveau de compétence

En 2006, les cinq niveaux de compétence sont plus présents chez les résidents de la MRC de La Jacques-Cartier et ceux de la ville de Québec qu'en 1996. Les niveaux professionnels et techniques enregistrent, tous deux, les écarts les plus importants.

La situation diffère pour la MRC de l'Île-d'Orléans, où l'on observe un repli de la population active expérimentée dans les emplois de niveau élémentaire et les professions liées au domaine de la gestion.

▪ Type de profession

Sous l'angle du type de profession, les mêmes constats demeurent. La MRC de La Jacques-Cartier et la ville de Québec ont bénéficié d'un apport de population important, et cela se reflète dans les résultats. En 2006, on dénombrait plus de personnes qu'en 1996, et ce, pour la quasi-totalité des types de professions.

Dans la MRC de La Jacques-Cartier, le nombre de résidents actifs dans les domaines des sciences naturelles et appliquées, des sciences sociales et de l'enseignement, de la vente et des services ainsi que celui des affaires, de la finance et de l'administration a fait un bond important.

Du côté de la MRC de l'Île-d'Orléans, on recense plus de résidents dans les domaines des sciences naturelles et appliquées ainsi que des sciences sociales et de l'enseignement. Le secteur primaire et les professions de la transformation, de la fabrication et des services d'utilité publique montrent plutôt un repli.

Le territoire équivalant à la ville de Québec affiche des gains pour tous les types de professions recensées. Les hausses les plus importantes de la population active expérimentée se concentrent dans les sciences naturelles et appliquées, les sciences sociales et l'enseignement, les affaires et l'administration, la santé et l'assistance, la vente et les services, les métiers, le transport et la machinerie.

Tableau 11a
Répartition des personnes occupées et des chômeurs expérimentés dans la
MRC de La Jacques-Cartier selon le niveau de compétence et le type de profession

	Population active totale en 1996	Population active expérimentée en 2006	Personnes occupées en 2006
Niveau de compétence	Nombre	Nombre	Nombre
Gestion (G)	1 535	1 820	1 795
Professionnel (P)	1 790	2 830	2 760
Technique (T)	3 290	5 410	5 245
Intermédiaire (I)	5 055	5 605	5 450
Élémentaire (É)	1 360	1 715	1 585
Type de profession	Nombre	Nombre	Nombre
Cadres supérieurs (G)	255	425	415
Cadres intermédiaires et autre personnel de gestion (G)	1 285	1 395	1 380
Personnel professionnel en gestion des affaires et en finance (P)	290	450	435
Personnel spécialisé en administration et en travail de bureau (T)	745	1 235	1 190
Personnel de bureau (É)	1 290	1 300	1 250
Personnel professionnel des sciences naturelles et appliquées (P)	340	585	580
Personnel technique lié aux sciences naturelles et appliquées (T)	320	660	655
Personnel professionnel des soins de santé (P)	355	535	525
Personnel technique et personnel spécialisé du secteur de la santé (T)	150	320	315
Personnel de soutien des services de santé (I)	205	215	205
Personnel professionnel des sciences sociales, de l'enseignement, de l'administration publique et de la religion (P)	680	1 005	970
Personnel paraprofessionnel du droit, des services sociaux, de l'enseignement et de la religion (T)	95	440	430
Personnel professionnel des arts et de la culture (P)	125	250	250
Personnel technique et personnel spécialisé des arts, de la culture, des sports et des loisirs (T)	180	230	215
Personnel spécialisé de la vente et des services (T)	670	865	845
Personnel intermédiaire de la vente et des services (I)	2 445	2 855	2 790
Personnel élémentaire de la vente et des services (É)	965	1 275	1 175
Personnel des métiers et personnel spécialisé dans la conduite du matériel de transport et de la machinerie (T)	965	1 480	1 420
Personnel intermédiaire en transport en machinerie, en installation et en réparation (I)	670	770	750
Personnel de soutien des métiers – manœuvres et aides d'entreprise en construction et autre personnel assimilé (É)	180	170	155
Personnel spécialisé du secteur primaire (T)	75	65	65
Personnel intermédiaire du secteur primaire (I)	100	65	60
Personnel élémentaire du secteur primaire (É)	55	105	95
Personnel de supervision et personnel spécialisé dans la transformation, la fabrication et les services d'utilité publique (T)	80	110	110
Personnel lié à la transformation, à la fabrication et au montage (I)	345	400	395
Personnel élémentaire dans la transformation, la fabrication et les services d'utilité publique (É)	160	160	155

Source : Statistique Canada, recensements de 1996 et de 2006.

Tableau 11b
Répartition des personnes occupées et des chômeurs expérimentés dans la
MRC de l'Île-d'Orléans selon le niveau de compétence et le type de profession

	Population active totale en 1996	Population active expérimentée en 2006	Personnes occupées en 2006
Niveau de compétence	Nombre	Nombre	Nombre
Gestion (G)	390	330	325
Professionnel (P)	570	690	690
Technique (T)	1 260	1 370	1 330
Intermédiaire (I)	1 030	1 045	975
Élémentaire (É)	375	315	285
Type de profession	Nombre	Nombre	Nombre
Cadres supérieurs (G)	75	65	65
Cadres intermédiaires et autre personnel de gestion (G)	325	260	255
Personnel professionnel en gestion des affaires et en finance (P)	60	75	75
Personnel spécialisé en administration et en travail de bureau (T)	270	320	305
Personnel de bureau (É)	360	305	290
Personnel professionnel des sciences naturelles et appliquées (P)	95	150	150
Personnel technique lié aux sciences naturelles et appliquées (T)	80	130	130
Personnel professionnel des soins de santé (P)	145	125	130
Personnel technique et personnel spécialisé du secteur de la santé (T)	55	55	50
Personnel de soutien des services de santé (I)	50	65	65
Personnel professionnel des sciences sociales, de l'enseignement, de l'administration publique et de la religion (P)	210	285	285
Personnel paraprofessionnel du droit, des services sociaux, de l'enseignement et de la religion (T)	35	110	105
Personnel professionnel des arts et de la culture (P)	50	50	50
Personnel technique et personnel spécialisé des arts, de la culture, des sports et des loisirs (T)	45	65	60
Personnel spécialisé de la vente et des services (T)	185	135	135
Personnel intermédiaire de la vente et des services (I)	225	270	245
Personnel élémentaire de la vente et des services (É)	265	245	230
Personnel des métiers et personnel spécialisé dans la conduite du matériel de transport et de la machinerie (T)	310	350	335
Personnel intermédiaire en transport, en machinerie, en installation et en réparation (I)	170	240	225
Personnel de soutien des métiers – manœuvres et aides d'entreprise en construction et autre personnel assimilé (É)	55	25	20
Personnel spécialisé du secteur primaire (T)	255	200	200
Personnel intermédiaire du secteur primaire (I)	120	130	125
Personnel élémentaire du secteur primaire (É)	35	30	25
Personnel de supervision et personnel spécialisé dans la transformation, la fabrication et les services d'utilité publique (T)	20	10	0
Personnel lié à la transformation, à la fabrication et au montage (I)	110	35	30
Personnel élémentaire dans la transformation, la fabrication et les services d'utilité publique (É)	20	0	10

Source : Statistique Canada, recensements de 1996 et de 2006.

Tableau 11c
Répartition des personnes occupées et des chômeurs expérimentés dans la
ville de Québec selon le niveau de compétence et le type de profession

	Population active totale en 1996	Population active expérimentée en 2006	Personnes occupées en 2006
Niveau de compétence	Nombre	Nombre	Nombre
Gestion (G)	23 215	23 780	23 370
Professionnel (P)	49 425	63 050	61 795
Technique (T)	67 540	83 915	81 315
Intermédiaire (I)	80 375	82 635	79 395
Élémentaire (É)	30 685	33 360	31 240
Type de profession	Nombre	Nombre	Nombre
Cadres supérieurs (G)	3 160	4 825	4 800
Cadres intermédiaires et autre personnel de gestion (G)	20 055	18 950	18 570
Personnel professionnel en gestion des affaires et en finance (P)	6 185	8 565	8 480
Personnel spécialisé en administration et en travail de bureau (T)	18 545	19 845	19 440
Personnel de bureau (É)	31 205	28 610	27 785
Personnel professionnel des sciences naturelles et appliquées (P)	10 280	14 895	14 555
Personnel technique lié aux sciences naturelles et appliquées (T)	7 505	10 195	9 840
Personnel professionnel des soins de santé (P)	9 605	11 485	11 385
Personnel technique et personnel spécialisé du secteur de la santé (T)	3 905	4 560	4 520
Personnel de soutien des services de santé (I)	3 910	5 300	5 200
Personnel professionnel des sciences sociales, de l'enseignement, de l'administration publique et de la religion (P)	19 505	23 075	22 510
Personnel paraprofessionnel du droit, des services sociaux, de l'enseignement et de la religion (T)	2 155	8 040	7 880
Personnel professionnel des arts et de la culture (P)	3 845	5 020	4 860
Personnel technique et personnel spécialisé des arts, de la culture, des sports et des loisirs (T)	4 735	5 585	5 205
Personnel spécialisé de la vente et des services (T)	14 650	15 310	14 910
Personnel intermédiaire de la vente et des services (I)	29 070	31 560	30 300
Personnel élémentaire de la vente et des services (É)	25 745	28 185	26 540
Personnel des métiers et personnel spécialisé dans la conduite du matériel de transport et de la machinerie (T)	14 665	18 620	17 840
Personnel intermédiaire en transport, en machinerie, en installation et en réparation (I)	10 355	12 140	11 470
Personnel de soutien des métiers – manœuvres et aides d'entreprise en construction et autre personnel assimilé (É)	1 725	2 225	2 040
Personnel spécialisé du secteur primaire (T)	505	655	590
Personnel intermédiaire du secteur primaire (I)	400	440	385
Personnel élémentaire du secteur primaire (É)	915	1 105	985
Personnel de supervision et personnel spécialisé dans la transformation, la fabrication et les services d'utilité publique (T)	870	1 100	1 075
Personnel lié à la transformation, à la fabrication et au montage (I)	5 430	4 585	4 255
Personnel élémentaire dans la transformation, la fabrication et les services d'utilité publique (É)	2 300	1 850	1 680

Source : Statistique Canada, recensements de 1996 et de 2006.

Précarité des emplois en 2006

La proportion de personnes ayant travaillé plus de 49 semaines, et ce, plus de 30 heures par semaine, varie selon le territoire retenu.

Ainsi, la MRC de l'Île-d'Orléans obtient la proportion la plus élevée avec 61,8 %. Elle est suivie de la MRC de La Jacques-Cartier (59,8 %). Dans la région de la Capitale-Nationale et la ville de Québec, cette proportion atteint 59,1 %, comparativement à 56,9 % dans la province.

Tableau 12
Précarité des emplois en 2006

	MRC de La Jacques-Cartier	MRC de l'Île-d'Orléans	Ville de Québec	Région de la Capitale-Nationale	Ensemble du Québec
Personnes ayant un revenu d'emploi	10 310	2 035	165 880	338 475	3 676 505
À temps plein (%)	59,8	61,8	59,1	59,1	56,9

Source : Statistique Canada, recensement de 2006.

Évolution des déplacements domicile-travail en 2001 et en 2006

▪ Selon la MRC

Les déplacements domicile-travail sous l'angle des MRC nous indiquent que 36,2 % des personnes occupées qui résidaient dans La MRC de La Jacques-Cartier travaillaient sur ce même territoire. Pour la MRC de l'Île-d'Orléans, cette statistique est de 37,8 %. La ville de Québec accueille une forte proportion des travailleurs de ces deux territoires. Cette proportion s'établit à 59,9 % pour la MRC de La Jacques-Cartier et à 56,3 % pour celle de l'Île-d'Orléans.

Comme l'analyse des déplacements domicile-travail le confirme, la ville de Québec forme un tout. En effet, on constate que plus de neuf personnes occupées sur dix qui résident dans la ville de Québec occupent un emploi dans une entreprise située sur ce même territoire.

Il devient alors essentiel de ne pas se restreindre à la lecture d'un seul CLE si l'on veut bien saisir les problématiques et les enjeux du marché du travail de ce territoire qui regroupent près de 80 % des travailleurs de la région de la Capitale-Nationale.

Tableau 13
Évolution des déplacements domicile-travail en 2001 et en 2006 dans les MRC

Domicile \ Travail	2001		2006		2001		2006	
MRC de la Jacques-Cartier	MRC de la Jacques-Cartier		Ailleurs dans la région		Ailleurs au Québec			
	32,8	36,2	62,8	59,9	4,41		3,8	
MRC de l'Île-d'Orléans	MRC de l'Île-d'Orléans		Ailleurs dans la région		Ailleurs au Québec			
	37,8	41,5	59,0	56,3	3,3		2,21	
Ville de Québec	Ville de Québec		Ailleurs dans la région		Ailleurs au Québec			
	91,3	91,5	3,4	3,1	5,3		5,4	

Source : Institut de la Statistique du Québec.

▪ Selon le CLE et le groupe d'âge

Les données présentées au tableau 14 indiquent les déplacements domicile-travail des personnes occupées qui résidaient dans l'un des quatre CLE de la ville de Québec. Pour le CLE de Beauport, on remarque une augmentation de 4 235 personnes occupées entre les recensements de 2001 et celui de 2006. Des 46 760 résidents de Beauport qui occupaient un emploi au Québec avec une adresse fixe de travail, 15 660 ou 33,5 % le faisaient dans une entreprise du CLE de Beauport, alors que près de 63 % travaillaient ailleurs dans la région.

Pour le CLE de Charlesbourg, le nombre de personnes occupées a augmenté de 2001 à 2006, passant de 60 720 à 67 545. Toutefois, celles-ci travaillent dans une plus faible proportion dans une entreprise du CLE, soit 26,3 % en 2006, comparativement à 29,0 % en 2001. Ajoutons que 47 170 des 67 545 résidents du CLE occupaient un emploi ailleurs dans la Capitale-Nationale.

On constate également une hausse du nombre de personnes occupées dans les CLE des Quartiers-Historiques et de Sainte-Foy. Toutefois, les personnes qui résident sur ces territoires travaillent dans une plus forte proportion dans leur CLE de résidence. En 2006, celle-ci atteint 49,8 % pour le CLE des Quartiers-Historiques et 64,6 % pour celui de Sainte-Foy.

Les déplacements domicile-travail selon l'âge sont influencés par les grands constats démographiques. Si on retient le CLE de Beauport, on remarque une réduction importante du nombre de personnes occupées dans le groupe des 35-44 ans de 2001 à 2006, alors que le celui des 45-54 ans connaissait une hausse. Cette réduction s'explique par le vieillissement des différentes cohortes.

Tableau 14
Évolution des déplacements domicile-travail en 2001 et en 2006 dans les CLE situés sur le territoire de la ville de Québec selon le groupe d'âge

Travail \ Domicile	CLE de Beauport		Ailleurs dans la Capitale-Nationale		Ailleurs au Québec		Emploi au Québec avec adresse fixe de travail	
	2001	2006	2001	2006	2001	2006	2001	2006
15 - 24 ans	2 295	3 020	3 560	3 535	245	215	6 100	6 770
25 - 34 ans	2 285	2 410	5 400	5 770	405	380	8 090	8 560
35 - 44 ans	4 010	3 130	8 730	7 725	455	440	13 195	11 295
45 - 54 ans	3 620	4 355	7 330	8 800	300	425	11 250	13 580
55 - 64 ans	1 555	2 200	1 830	3 225	130	270	3 515	5 695
65 ans et plus	210	535	145	290	20	35	375	860
Total - Beauport	13 975	15 660	26 995	29 335	1 555	1 765	42 525	46 760
Travail \ Domicile	CLE de Charlesbourg		Ailleurs dans la Capitale-Nationale		Ailleurs au Québec		Emploi au Québec avec adresse fixe de travail	
	2001	2006	2001	2006	2001	2006	2001	2006
15 - 24 ans	2 915	3 175	5 360	6 245	505	330	8 780	9 750
25 - 34 ans	3 150	3 160	9 390	11 130	730	780	13 270	15 070
35 - 44 ans	4 500	4 015	12 040	11 305	625	580	17 165	15 900
45 - 54 ans	4 615	4 455	10 285	12 560	430	605	15 330	17 620
55 - 64 ans	2 105	2 535	3 165	5 400	270	290	5 540	8 225
65 ans et plus	320	440	300	535	10	15	630	990
Total - Charlesbourg	17 605	17 780	40 540	47 170	2 575	2 590	60 720	67 545
Travail \ Domicile	CLE des Quartiers-Historiques		Ailleurs dans la Capitale-Nationale		Ailleurs au Québec		Emploi au Québec avec adresse fixe de travail	
	2001	2006	2001	2006	2001	2006	2001	2006
15 - 24 ans	2 245	2 335	1 775	1 815	125	110	4 145	4 260
25 - 34 ans	3 310	3 740	3 410	4 190	350	405	7 070	8 335
35 - 44 ans	3 350	2 755	2 670	2 580	280	325	6 300	5 660
45 - 54 ans	3 220	3 325	2 510	3 025	150	380	5 880	6 730
55 - 64 ans	1 105	1 995	845	1 455	65	120	2 015	3 570
65 ans et plus	235	350	50	230	10	25	295	605
Total - Quartiers-Historiques	13 455	14 505	11 270	13 295	980	1 350	25 705	29 150
Travail \ Domicile	CLE de Sainte-Foy		Ailleurs dans la Capitale-Nationale		Ailleurs au Québec		Emploi au Québec avec adresse fixe de travail	
	2001	2006	2001	2006	2001	2006	2001	2006
15 - 24 ans	12 835	14 705	4 610	4 660	1 395	1 285	18 840	20 650
25 - 34 ans	15 240	17 145	7 290	7 425	1 895	1 975	24 425	26 545
35 - 44 ans	21 200	18 925	10 250	8 410	2 095	1 765	33 545	29 100
45 - 54 ans	20 260	21 660	11 135	11 815	1 680	2 300	33 075	35 775
55 - 64 ans	7 630	10 665	3 080	5 485	500	880	11 210	17 030
65 ans et plus	1 115	1 820	300	485	60	135	1 475	2 440
Total - Sainte-Foy	78 280	84 925	36 665	38 275	7 605	8 345	122 565	131 545

Source : Statistique Canada, recensements 2001 et 2006.

Catégorie de travailleurs en 2006 selon le territoire

Les données du tableau 15 révèlent la part de l'entrepreneuriat sur les différents territoires retenus. La ville de Québec présente la plus forte proportion de salariés, avec 91,2 %. Suivent les MRC de La Jacques-Cartier (88,4 %) et de l'Île-d'Orléans (78,6 %).

La MRC de l'Île-d'Orléans se distingue avec une part de travailleurs autonomes nettement supérieure à la moyenne. En effet, 20,8 % des travailleurs de la MRC font partie de cette catégorie, comparativement à 9,2 % dans l'ensemble de la Capitale-Nationale. La MRC de La Jacques-Cartier affiche, quant à elle, une proportion de 11,5 %. La ville de Québec obtient 8,6 %.

Certains secteurs attirent ou regroupent davantage de travailleurs autonomes. L'analyse de la répartition, selon le secteur d'activité économique, indique que ce type de travailleur se concentre dans les fermes, les services personnels ainsi que les services professionnels et techniques.

Tableau 15
Catégorie de travailleurs en 2006 selon le territoire

	MRC de La Jacques-Cartier	MRC de l'Île-d'Orléans	Ville de Québec	Capitale-Nationale	Ensemble du Québec
TOTAL	16 840	3 605	277 130	344 435	3 302 860
Salariés (%)	88,4	78,6	91,2	90,6	88,4
Travailleurs autonomes (%)	11,5	20,8	8,6	9,2	11,3
Travailleurs familiaux non rémunérés (%)	0,1	0,4	0,1	0,1	0,3

Source : Statistique Canada, recensement de 2006.

Revenu médian, sources de revenus et fréquence des unités à faible revenu

Le tableau 16 réunit des indicateurs relatifs au revenu des personnes des MRC de La Jacques-Cartier et de l'Île-d'Orléans, ainsi que de la ville de Québec. Le revenu médian est le revenu qui divise une population en deux parts égales. Ainsi, le niveau observé pour cet indicateur est plus élevé dans les trois territoires retenus que celui qui est observé dans la région (26 220 \$) ou dans l'ensemble du Québec (24 430 \$). Le revenu médian est de 32 085 \$ pour la MRC de La Jacques-Cartier, de 25 573 \$ pour la MRC de l'Île-d'Orléans et de 26 621 \$ pour la ville de Québec.

L'analyse de la composition des revenus dans les trois territoires retenus révèle certaines différences. Ainsi, chez les résidents de la MRC de La Jacques-Cartier, les revenus d'emploi représentent une part nettement plus élevée qu'ailleurs (79,6 %). Les transferts gouvernementaux¹⁰ comptent pour 9,2 % et les autres revenus¹¹ pour 11,2 %.

Pour la MRC de l'Île-d'Orléans, ces mêmes statistiques s'établissent à 69,0 %, à 12,1 % et à 18,9 %. Avec des proportions de 72,8 %, de 12,4 % et de 14,8 %, la ville de Québec affiche des statistiques plus près de la moyenne régionale. En effet, dans la région de la Capitale-Nationale, le revenu d'emploi constitue 72,6 % du total, les transferts gouvernementaux 12,9 % et, enfin, les autres revenus 14,4 %.

Les données du recensement nous permettent d'estimer la proportion des ménages dont le revenu est inférieur au seuil de faible revenu. Les seuils de faible revenu correspondent à la proportion du revenu des ménages consacrée à la nourriture, au logement et à l'habillement, et ils varient en fonction de la taille des ménages et de la taille du secteur ou de la localité de résidence¹². Ainsi, les frais associés à la subsistance sont moins élevés en milieu rural et dans les petites localités que dans les milieux urbains et populeux.

10. Les transferts gouvernementaux comprennent les prestations du Régime de rentes du Québec ou du Régime de pensions du Canada, les prestations d'assurance-emploi, les prestations pour enfants ou tout autre revenu provenant de sources publiques.
11. Dans les autres revenus en espèces sont considérés les indemnités de fin d'emploi et indemnités de retraite, la pension alimentaire, le soutien d'un enfant, le soutien périodique reçu de personnes ne faisant pas partie du ménage, le revenu reçu de l'étranger (sauf les dividendes et intérêts), les bourses d'études non remboursables, les bourses, les bourses et subventions pour études ainsi que les subventions de projets aux artistes.
12. Voici la matrice des seuils de faible revenu avant impôt (base de 1992) pour les familles économiques et les personnes hors famille économique, 2005.

Taille de la famille	Taille du secteur de résidence				
	Régions rurales (agricoles et non agricoles)	Petites régions urbaines	De 30 000 à 99 999	De 100 000 à 499 999	500 000 ou plus
1	14 303	16 273	17 784	17 895	20 778
2	17 807	20 257	22 139	22 276	25 867
3	21 891	24 904	27 217	27 386	31 801
4	26 579	30 238	33 046	33 251	38 610
5	30 145	34 295	37 480	37 711	43 791
6	33 999	38 679	42 271	42 533	49 389
7 et +	37 853	43 063	47 063	47 354	54 987

Source : Statistique Canada.

On constate que la fréquence des unités à faible revenu est nettement plus élevée sur le territoire de la ville de Québec que dans les MRC de La Jacques-Cartier et de l'Île-d'Orléans. Elle s'élève à 18,3 % comparativement à 5,0 % dans la Jacques-Cartier, et à 4,2 % dans la MRC de l'Île-d'Orléans. Précisons que la fréquence des unités à faible revenu est particulièrement faible sur ces deux territoires. Dans la Capitale-Nationale et dans l'ensemble du Québec, elle se fixe à 16,2 % et à 17,2 %.

Tableau 16
Revenu médian, sources de revenus et fréquence des unités à faible revenu
selon la municipalité

MRC	Revenu médian (\$)	Revenu d'emploi (%)	Transferts gouvernementaux (%)	Autres revenus (%)	Fréquence des unités à faible revenu (%)
La Jacques-Cartier	32 085	79,6	9,2	11,2	5,0
L'Île-d'Orléans	27 573	69,0	12,1	18,9	4,2
Ville de Québec	26 621	72,8	12,4	14,8	18,3
Capitale-Nationale	26 220	72,6	12,9	14,4	16,2
Ensemble du Québec	24 430	73,2	13,9	12,9	17,2

Source : Statistique Canada, recensement de 2006.

APERÇU DE LA STRUCTURE ÉCONOMIQUE

L'analyse des entreprises établies selon leur activité est une source d'information à privilégier dans la détermination des forces et des faiblesses de l'activité économique d'un territoire. Selon la Liste des industries et des commerces (LIC), on dénombre 13 144 entreprises établies sur le territoire des quatre CLE de la zone urbaine de Québec, soit plus de 85 % du nombre total d'entreprises comprises dans cette liste pour la région de la Capitale-Nationale.

Ces entreprises fournissent un peu plus de 366 000 emplois, une statistique plus élevée que celle qui a été révélée par l'Enquête sur la population active. Cet écart s'explique par le fait que le niveau d'emploi est influencé par la période de l'année où nous avons obtenu cette information. De plus, si une personne travaillait à deux endroits différents, deux emplois étaient comptabilisés.

Une grande part de l'économie des CLE repose sur le secteur des services, mais certaines distinctions doivent être apportées.

CLE de Beauport

Près de 10 % des 31 097 emplois présents dans le CLE de Beauport se retrouvent dans le secteur de la production de biens. Ces statistiques sont influencées par la présence des entreprises de la MRC de l'Île-d'Orléans, qui fait partie de ce CLE. En effet, l'agriculture constitue un volet important de la MRC; le volume d'emploi peut donc influencer les données du CLE.

Les soins de santé et l'assistance sociale (33,6 %) ainsi que le commerce de gros et de détail (13,2 %) fournissent une large part des emplois. L'hôpital de l'Enfant-Jésus, l'Institut universitaire en santé mentale et le pavillon Saint-Augustin représentent une large part des emplois dans les soins de santé. Ajoutons que le développement commercial autour de la rue Clémenceau a entraîné la création de plusieurs emplois.

En contrepartie, les entreprises du commerce de gros et de détail (21,2 %) et celles des autres services (13,1 %) qui regroupent les services de réparation de véhicules automobiles et les services personnels sont les plus présentes en termes de nombre. Plus de 80 % des 1 554 entreprises de ce CLE comptent moins de 20 employés.

CLE des Quartiers-Historiques

Le secteur des services fournit plus de 90 % des 120 720 emplois de ce CLE. La présence d'édifices gouvernementaux fédéraux, provinciaux et municipaux engendre près du tiers des emplois du CLE des Quartiers-Historiques. Les soins de santé et l'assistance sociale suivent au deuxième rang avec 13,4 % des emplois. L'Hôtel-Dieu de Québec, le Centre François-Charon ainsi que le Centre local de services communautaires (CLSC) de la Basse-Ville embauchent, à eux trois, un bon nombre de travailleurs. Un peu plus de 9 % des emplois se concentrent dans le commerce de gros et de détail.

Sous l'angle des entreprises, trois secteurs sont plus importants en ce qui concerne le nombre. Ce sont le commerce de gros et de détail (27,0 %), l'hébergement et la restauration (14,4 %) et les autres services (11,5 %). Avec 11,4 %, ce CLE affiche la plus forte proportion d'entreprises comptant 50 employés et plus.

CLE de Charlesbourg

Les 44 650 emplois présents sur le territoire du CLE de Charlesbourg gravitent autour de trois secteurs d'activité : les soins de santé et l'assistance sociale (26,5 %), les administrations publiques (16,8 %) ainsi que le commerce de gros et de détail (12,6 %). L'Hôpital Saint-François-d'Assise et les CLSC La Source et de la Jacques-Cartier sont des acteurs importants des soins de santé.

Du côté des entreprises, le commerce de gros et de détail (21,7 %), les autres services (14,0 %) et les soins de santé et l'assistance sociale en regroupent le plus grand nombre. Plus de la moitié des 2 038 entreprises de ce CLE embauchent moins de 5 personnes.

CLE de Sainte-Foy

Le territoire du CLE de Sainte-Foy est vaste. En effet, il fournit à lui seul près de 170 000 emplois, dont plusieurs dans le commerce de gros et de détail (17,8 %), les services d'enseignement (12,1 %) et les administrations publiques (10,2 %). Parmi les principales entreprises, mentionnons l'Hôpital Laval, le Centre hospitalier de l'Université Laval (CHUL), l'Hôpital du Saint-Sacrement, l'Hôpital Jeffrey Hale, l'Hôpital Chauveau, Héma-Québec, l'Université Laval, le Cégep de Sainte-Foy, le Cégep François-Xavier-Garneau, le Campus Champlain-Saint-Lawrence, la commission scolaire des Découvreurs ainsi que le ministère de la Justice. La présence des centres commerciaux tels que Laurier Québec, Place Sainte-Foy et Place de la Cité assure aussi une part importante des emplois.

Les employeurs du commerce de gros et de détail comptent pour 26,8 % du total des entreprises de ce CLE. Les services professionnels, scientifiques et techniques, et les autres services arrivent au deuxième rang avec chacune 10,9 %. L'entreprise de moins de 5 employés y est moins présente qu'ailleurs (40,0 %) et les entreprises de 5 à 19 employés comptent pour 26,2 %.

Tableau 17
Répartition des emplois et des entreprises dans les CLE de la ville de Québec selon le secteur d'activité économique et la taille

	CLE DE BEAUPORT		CLE DES QUARTIERS-HISTORIQUES		CLE DE CHARLESBOURG		CLE DE SAINTE-FOY	
	Emplois	Entreprises	Emplois	Entreprises	Emplois	Entreprises	Emplois	Entreprises
TOTAL	31 097	1 554	120 721	3 162	44 653	2 038	169 756	6 390
Production de biens (%)								
Primaire	3,4	5,5	0,4	0,2	-	0,2	2,6	0,6
Construction	4,8	10,5	2,0	3,4	5,8	8,8	2,9	4,8
Fabrication	5,1	7,1	4,5	6,7	4,8	6,5	7,9	6,9
Secteur des services								
Commerce de gros et de détail	13,2	21,2	9,4	27,0	12,6	21,7	17,8	26,8
Transport et entreposage	1,6	1,9	2,3	1,6	1,9	2,3	3,7	2,4
Industrie de l'information et culturelle	0,3	0,3	3,9	2,5	0,4	1,2	1,0	1,8
Finances, assurance, immobilier et location	2,6	4,6	4,3	5,4	4,0	5,2	5,8	8,0
Services professionnels, scientifiques et techniques	2,4	5,7	5,6	9,6	3,2	9,2	9,7	10,9
Services administratifs	3,0	3,3	3,0	3,1	3,2	4,0	5,3	4,3
Services d'enseignement	4,5	3,0	4,5	2,2	8,1	3,2	12,1	2,9
Soins de santé et assistance sociale	33,6	9,5	13,4	5,2	26,5	12,1	9,2	8,5
Arts, spectacles et loisirs	3,6	3,7	2,4	3,2	2,6	2,8	2,1	1,9
Hébergement et restauration	6,0	9,1	9,8	14,4	6,3	7,7	6,6	0,8
Autres services	5,0	13,1	2,7	11,5	3,8	14,0	3,3	10,9
Administrations publiques	0,9	1,6	31,7	3,9	16,8	1,0	10,2	1,4
Taille (%)								
Moins de 5 employés	5,1	46,2	3,0	39,5	6,1	50,3	4,2	40,0
5-19 employés	14,1	34,9	8,8	34,9	13,4	31,4	13,2	36,2
20-49 employés	15,3	12,3	10,8	14,1	13,8	10,6	15,5	13,9
50 employés et plus	65,6	6,6	77,5	11,4	66,6	7,7	67,1	9,8

Source : Liste des industries et des commerces de la Capitale-Nationale, mars 2010.

DONNÉES ADMINISTRATIVES

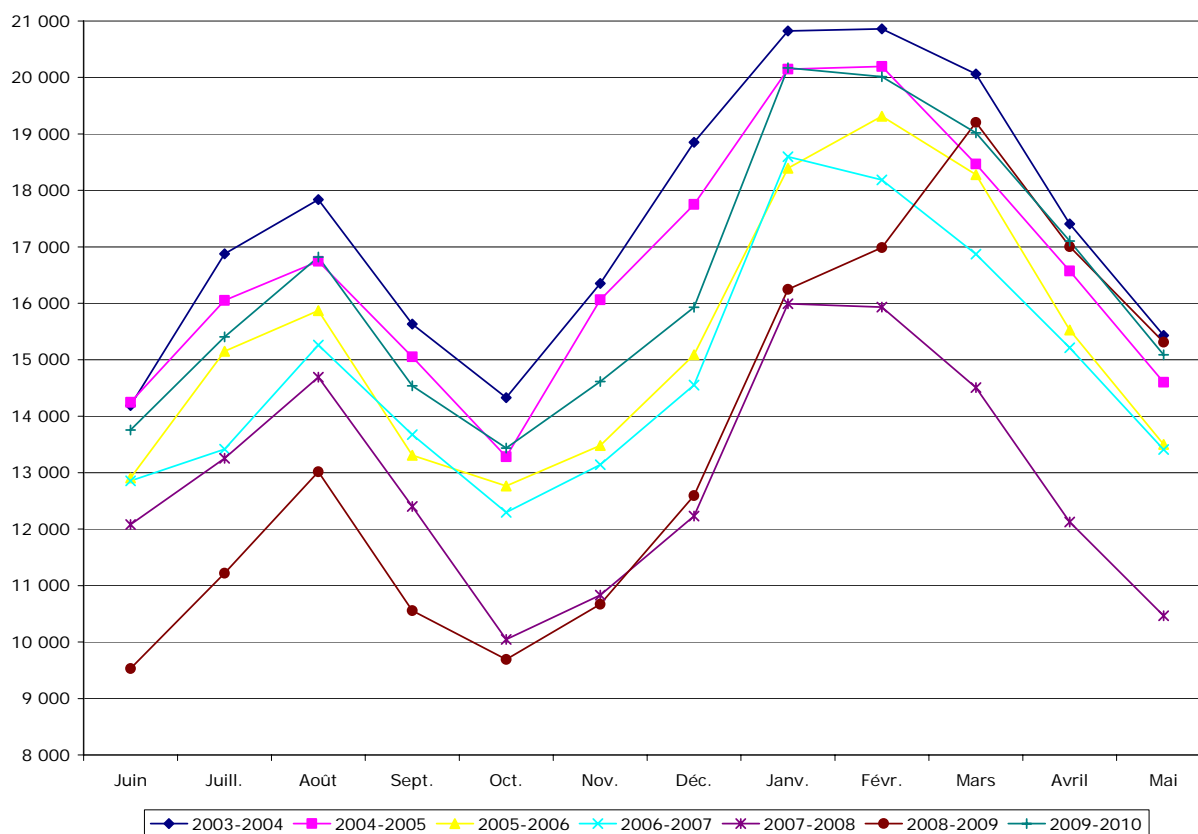
Évolution du nombre de prestataires de l'assurance-emploi actifs et aptes au travail résidant dans l'un des quatre CLE situés sur le territoire de la ville de Québec

Le graphique 1 indique l'évolution du nombre de prestataires de l'assurance-emploi actifs et aptes au travail (PAAT) au cours de la période de juin 2003 à mai 2010. De juin 2005 à août 2007, la situation était relativement stable. Par la suite, le nombre de PAAT n'a cessé de diminuer jusqu'en janvier 2009. Les investissements préalables aux célébrations du 400^e anniversaire de fondation de la ville de Québec et le fort volume d'activités touristiques engendrées par cet évènement ont puisé dans tous les bassins de main-d'œuvre alors disponibles. Toutefois, la crise financière amorcée à la fin du troisième trimestre de 2008, les difficultés rencontrées dans certains segments du secteur de la fabrication et le plus grand nombre de travailleurs qui se sont qualifiés pour l'assurance-emploi sont les principaux éléments pouvant expliquer cette hausse.

Peu importe l'année retenue, le nombre de PAAT atteint un niveau plancher en octobre, moment de l'année où l'activité est élevée dans plusieurs secteurs. En revanche, il atteint généralement un niveau plafond en février. L'analyse des données des fichiers administratifs selon le secteur d'activité nous indique que la saisonnalité de l'emploi durant la période hivernale est largement attribuable au ralentissement des activités dans les secteurs du commerce de détail, de l'hébergement et de la restauration ainsi que de la construction. Durant la période estivale, la fin des classes dans le secteur de l'enseignement ainsi que la fin des semaines d'attente dans l'industrie de la construction entraînent le nombre de prestataires de l'assurance-emploi vers le haut.

Le taux de prestation calculé pour les quatre CLE situés sur le territoire de la ville de Québec est plus faible que dans la région. En 2009, 4,9 % des personnes de 15 à 64 ans de la Capitale-Nationale étaient prestataires de l'assurance-emploi. Dans les CLE de Beauport, des Quartiers-Historiques, de Charlesbourg et de Sainte-Foy, cette même statistique s'établissait respectivement à 4,7 %, à 4,5 %, à 4,4 % et à 3,4 %.

Graphique 1
Évolution du nombre de prestataires de l'assurance-emploi actifs et aptes au travail résidant dans l'un des quatre CLE situés sur le territoire de la ville de Québec de juin 2003 à mai 2010



Source : Fichiers administratifs, Emploi-Québec.

Évolution du nombre de prestataires de l'assistance-emploi sans contraintes résidant dans l'un des quatre CLE situés sur le territoire de la ville de Québec

La représentation graphique des données relatives à la clientèle des CLE situés dans la zone urbaine démontre, sans l'ombre d'un doute, que le nombre de prestataires de l'assistance-emploi sans contraintes a sensiblement diminué au cours de la période analysée. De juin 2003 à mars 2010, cette clientèle a connu une réduction de plus de 3 685 personnes ou 34,7 %. On ne comptait plus que 6 826 prestataires sur le territoire en mars 2010.

En 2009, le taux de prestation d'aide financière était de 1,7 %, dans la région de la Capitale-Nationale, comparativement à 2,7 % dans l'ensemble du Québec. Le CLE de Sainte-Foy affichait même un taux nettement plus faible que la moyenne régionale, avec 0,8 %. Il était suivi des CLE de Beauport et de Charlesbourg (1,9 %) et, enfin, des Quartiers-Historiques (4,7 %).

Graphique 2
Évolution du nombre de prestataires de l'assistance-emploi sans contraintes résidant dans l'un des quatre CLE situés sur le territoire de la ville de Québec de juin 2003 à mars 2010



Source : Fichiers administratifs, Emploi-Québec.

PRINCIPAUX ENJEUX SUR LES DIFFÉRENTS TERRITOIRES

▪ Enjeu démographique

La démographie ne se vivra pas avec la même intensité selon le territoire étudié. Par exemple, la population totale de la MRC de La Jacques-Cartier a enregistré une augmentation de près de 20 % ou 4 900 personnes de 1996 à 2006. Selon les plus récentes prévisions démographiques de l'ISQ, cette tendance à la hausse se poursuivra dans les années à venir. La MRC de La Jacques-Cartier sera, avec celle de La Côte-de-Beaupré, l'une des MRC de la région de la Capitale-Nationale qui connaîtra un accroissement important de sa population au cours de la période 2006-2016. Ainsi, le nombre total de personnes sur ce territoire variera de 29 735 à 35 476, soit une augmentation d'environ 5 700 ou 19,3 % en dix ans.

À l'opposé, le nombre de résidents de la MRC de l'Île-d'Orléans diminuera. Au cours de la période 2006-2016, on observera une réduction de la population de moins de 15 ans et de celle âgée de 15 à 64 ans, alors que le nombre de personnes de 65 ans et plus fera un bond de 48,8 %.

La ville de Québec enregistra également une hausse de sa population d'ici à 2016. Un peu plus de 2 000 jeunes s'ajouteront au groupe des moins de 15 ans, et la population en âge de travailler connaîtra une légère progression d'environ 3 100 personnes ou 0,8 %. Enfin, le groupe des 65 ans et plus comptera 116 500, soit 20,6 % de l'ensemble de la population.

L'âge moyen de la population plus élevé dans certaines municipalités fera qu'on aura besoin de services à la personne plus adaptés à leurs besoins. À l'opposé, le plus grand nombre de jeunes familles ailleurs sur le territoire créeront des besoins différents, d'où le défi de répondre au plus grand nombre d'individus.

▪ **Marché du travail**

Emploi-Québec mentionne depuis plusieurs années la diminution des bassins de main-d'œuvre. L'augmentation de la population sur le territoire de la MRC de La Jacques-Cartier ainsi que de la ville de Québec ne sera pas synonyme de difficultés moindres à l'égard du recrutement de personnel. Dans des sondages menés par Emploi-Québec, le recrutement, la sélection et l'embauche sont ressortis comme étant la principale difficulté rencontrée par les employeurs de partout dans la région.

Sans vouloir parler du phénomène de banlieue-dortoir pour les municipalités situées au pourtour de la ville de Québec, les données sur les déplacements domicile-travail indiquent que 59,9 % des personnes occupées qui résidaient dans la MRC de La Jacques-Cartier travaillaient dans une entreprise située à l'extérieur de ce territoire. Cette même proportion s'établissait à 56,3 % pour la MRC de l'Île-d'Orléans.

Les personnes qui choisissent d'habiter à l'extérieur de la ville de Québec choisissent un endroit de vie et non un milieu de travail. Les employeurs des MRC de La Jacques-Cartier et de l'Île-d'Orléans devront s'attaquer à la promotion des emplois de leur entreprise afin d'attirer des personnes sans emploi ou les personnes qui désirent relever un nouveau défi.

Le nombre de prestataires de l'assistance-emploi sans contraintes n'a pas cessé de diminuer au fil des ans. Le bassin potentiel de travailleurs dans ce type de clientèle n'est plus qu'une infime partie de la solution pour combler les besoins en main-d'œuvre.

L'embauche de personnes immigrantes pourra combler une partie des besoins en main-d'œuvre, mais rappelons que l'on comptait seulement 25 165 immigrants dans la Capitale-Nationale au recensement de 2006, soit un peu moins de 4 % de la population régionale. Ceux-ci affichaient des indicateurs du marché du travail moins favorables, mais leur situation s'était améliorée par rapport à 2001. Autre point positif, dans l'enquête réalisée en 2008 auprès des employeurs de la ville de Québec, un peu plus de 31 % ont affirmé qu'ils embauchaient des personnes immigrantes, comparativement à 17,2 % en 2006. La principale difficulté évoquée par les employeurs dans l'embauche de cette main-d'œuvre a trait à la connaissance de la langue française.

▪ **Enjeu économique**

Lorsqu'on regarde la part des secteurs dominants dans les différents territoires retenus, on remarque la prédominance du secteur des services. Les emplois gravitent autour de trois secteurs d'activité, soit le commerce de gros et de détail, les soins de santé et l'assistance sociale, ainsi que les administrations publiques.

Toutefois, certains secteurs, moins importants pour ce qui est du volume d'emplois, font partie des créneaux d'excellence. Le domaine des assurances et de la finance ainsi que celui des technologies de l'information et des communications devraient connaître des gains d'emplois appréciables au cours des prochaines années.

On prévoit qu'environ 60 000 emplois seront à pourvoir dans la région de la Capitale-Nationale au cours de la période 2009-2013. À l'échelle du Québec, on devra remplacer le quart de la main-d'œuvre d'ici les dix prochaines années. Comment pourra-t-on réussir alors que la main-d'œuvre fera cruellement défaut ici comme ailleurs ? Il faudra :

- ♦ augmenter le nombre de logements abordables afin d'attirer une main-d'œuvre potentielle;
- ♦ concevoir des outils destinés à l'accueil et à l'accompagnement des nouveaux travailleurs et de leur famille;
- ♦ accompagner les entreprises existantes afin d'exploiter de nouveaux créneaux ou d'améliorer leur productivité;
- ♦ mettre sur pied un service de transport offrant une meilleure desserte afin d'atténuer les difficultés de recrutement;
- ♦ s'ouvrir à tous les bassins de main-d'œuvre;
- ♦ faire la promotion de nos emplois chez nous et partout !

ANNEXE

Évolution de la population de 1996 à 2006 dans les municipalités selon les limites territoriales d'avant les fusions municipales

Municipalité	1996	2001	2006	1996-2006	2001-2006
				Variation en nombre	
Ancienne ville de Québec	167 264	169 075	173 217	5 953	4 142
Beauport	72 920	72 815	74 870	1 950	2 055
Cap-Rouge	14 163	13 700	13 665	-498	-35
Charlesbourg	70 942	70 310	72 810	1 868	2 500
Lac-Saint-Charles	8 540	8 910	9 310	770	400
L'Ancienne-Lorette	15 895	15 930	16 515	620	585
Loretteville	14 168	13 740	13 595	-573	-145
Saint-Augustin-de-Desmaures	14 771	15 725	17 280	2 509	1 555
Sainte-Foy	72 330	72 545	76 270	3 940	3 725
Saint-Émile	9 889	10 940	12 410	2 521	1 470
Sillery	12 003	11 490	11 800	-203	310
Val-Bélair	20 176	21 335	22 415	2 239	1 080
Vanier	11 174	11 055	10 765	-409	-290
Nouvelle ville de Québec	473 569	476 330	491 142	21 758	17 532
VILLE DE QUÉBEC	497 950	509 950	525 375	27 425	15 425
CAPITALE-NATIONALE	624 790	638 910	661 060	+36 270	+22 150
ENSEMBLE DU QUÉBEC	7 045 085	7 237 479	7 546 135	+501 050	+308 656

Source : Statistique Canada, recensements de 1996, de 2001 et de 2006.