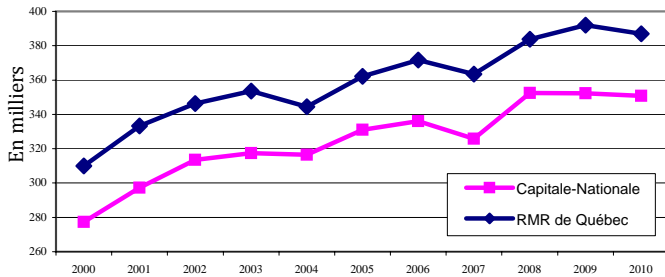


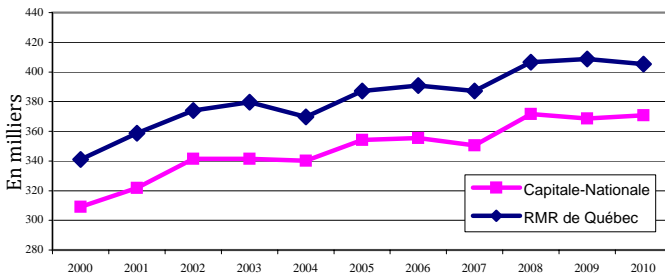
**UN INTERMÈDE SUR LE MARCHÉ DU TRAVAIL : Augmentation de la population active de 2 100 personnes, gain de 4 900 emplois à temps partiel mais perte de 6 400 emplois à temps plein, hausse du taux de chômage (5,4 %), contraction du taux d'emploi (60,9 %) et stabilité du nombre de prestataires sans contraintes d'un programme d'aide sociale.**

Évolution de l'emploi au mois de janvier



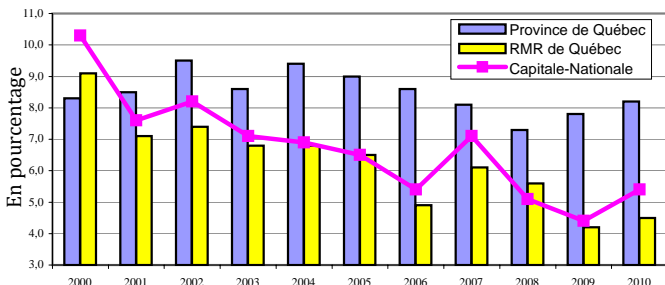
Entre janvier 2009 et janvier 2010, le niveau d'emploi de la région de la Capitale-Nationale a enregistré un mince repli de 1 500 emplois ou 0,4 %. Ajoutons que les emplois perdus sont uniquement à temps plein; en baisse de 6 400, ce type d'emploi atteint 275 200. Le temps partiel s'est, pour sa part, apprécié de 4 900 et il se fixe à 75 500. Des 350 700 emplois présents dans la Capitale-Nationale, 78,5 % nécessitent plus de 30 heures de travail par semaine.

Évolution de la population active au mois de janvier



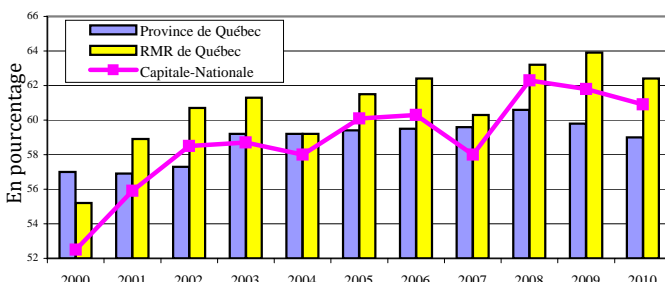
Le nombre de personnes en emploi ou à la recherche d'un emploi s'est maintenu à un niveau élevé en ce début d'année. En janvier 2010, on comptait 370 700 personnes actives dans la région, soit une hausse de 0,6 % ou 2 100 par rapport à la même période, l'an dernier. En contrepartie, le nombre de personnes sans emploi et celles qui n'en cherchaient pas a progressé de 1,6 % ou 3 200 pour atteindre 204 800 personnes.

Évolution du taux de chômage au mois de janvier



L'augmentation de la population active, conjuguée au léger repli de l'emploi, a entraîné une augmentation du nombre de chômeurs de 3 600 dans la Capitale-Nationale. Le taux de chômage régional s'établit donc à 5,4 % en janvier 2010, soit 1 point de pourcentage de plus que le creux historique de 4,4 % observé en janvier 2009. Dans la RMR de Québec ainsi que dans la province, le taux de chômage a connu une hausse modeste et il se fixe respectivement à 4,5 % et 8,2 %.

Évolution du taux d'emploi au mois de janvier



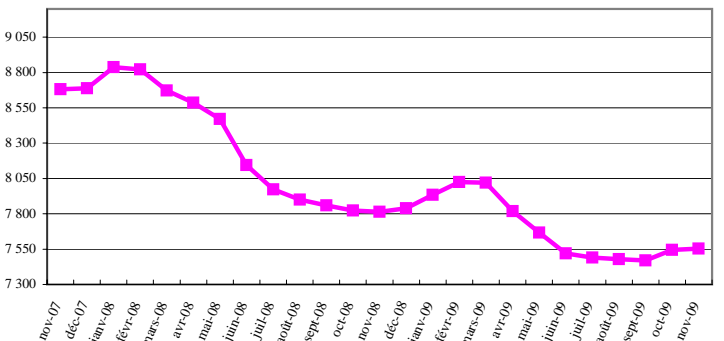
Entre janvier 2009 et janvier 2010, le taux d'emploi a diminué dans les trois territoires présentés. En baisse de 0,9 point de pourcentage par rapport à l'an dernier, le taux d'emploi de la Capitale-Nationale s'établit à 60,9 %. Dans la RMR de Québec et la province de Québec, on observe la même tendance à la baisse. Le taux d'emploi atteint maintenant 62,4 % dans la RMR et 59,0 % dans la province.

Indication de l'évolution des différents secteurs d'emploi entre janvier 2009 et janvier 2010

	Capitale-Nationale	RMR de Québec
Construction	Décroissance	Décroissance
Manufacturier	Stable	Croissance
Transport et entreposage	Décroissance	Décroissance
Commerce	Stable	Stable
Fin., assurances et immob.	Stable	Décroissance
Services prof. et technique	Croissance	Croissance
Gestion d'entreprises	Croissance	Décroissance
Enseignement	Croissance	Croissance
Santé et assistance sociale	Stable	Stable
Information, culture et loisirs	Stable	Décroissance
Hébergement et restauration	Stable	Croissance
Administrations publiques	Décroissance	Décroissance
Primaire *	Décroissance	Décroissance
Autres secteurs *	Décroissance	Décroissance

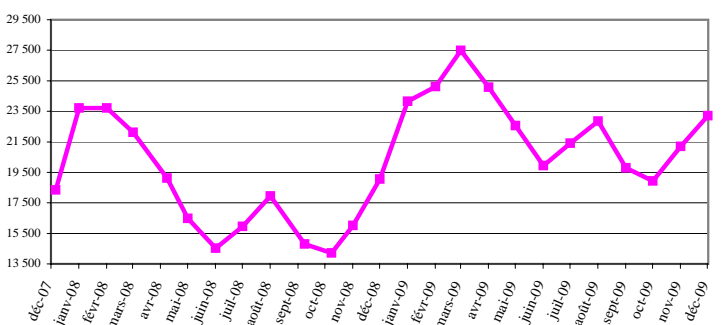
(\*Données globales approximatives car certains éléments de la composante ne sont pas publiés.)

Évolution du nombre de prestataires sans contraintes d'un programme d'aide sociale depuis 2 ans



Entre les mois d'octobre et de novembre 2009, le nombre de prestataires sans contraintes d'un programme d'aide sociale est demeuré à peu près stable dans la région. Ainsi, on dénombrait 7 554 prestataires en novembre dernier, soit 9 de plus qu'au mois précédent. Toutefois, si l'on compare la statistique de novembre 2009 à celle de novembre 2008, le nombre de prestataires a plutôt chuté de 260 ou 3,3 %.

Évolution du nombre de prestataires de l'assurance-emploi actifs et aptes au travail depuis 2 ans



En décembre 2009, 23 214 personnes de la région de la Capitale-Nationale étaient prestataires de l'assurance-emploi actifs et aptes au travail, soit 9,5 % de plus qu'en novembre 2009. À titre indicatif, précisons que cette même statistique s'élevait respectivement à 19 047 en décembre 2008 et à 18 345 en décembre 2007.

Direction de la planification, du partenariat et de l'information sur le marché du travail de la Direction régionale de la Capitale-Nationale - Emploi-Québec.  
Rédaction: Martine Roy.

Sources : Enquête sur la population active (EPA) - moyenne mobile 3mois - publiée mensuellement par Statistique Canada, Ministère de l'Emploi et de la Solidarité sociale, Direction de la recherche, de l'évaluation et de la statistique.

Mise en garde : Compte tenu que les informations obtenues dans l'EPA sont non désaisonnalisées, les comparaisons ne peuvent s'effectuer qu'avec les mêmes mois des années précédentes. En raison de leur grande variabilité, les estimations régionales doivent être considérées avec circonspection.