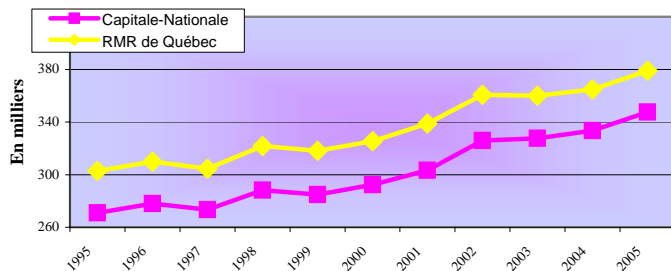


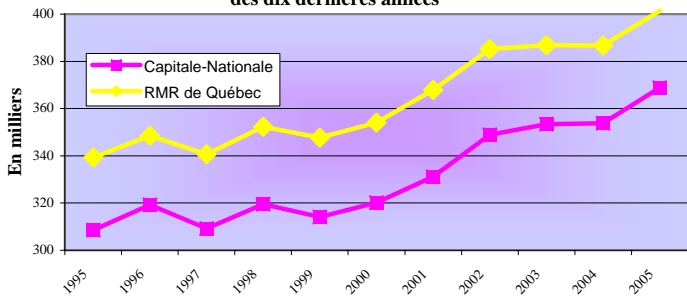
Une année record à plus d'un niveau pour la région de la Capitale-Nationale: En 2005, 368 900 personnes faisaient partie de la population active (+4,3 %) et 186 500 de la population inactive (-4,6 %). De la population active, un sommet de 347 500 personnes étaient en emploi (+4,2 %) et 21 400 en chômage (+4,9 %). Des taux d'activité et d'emploi record, se situaient respectivement à 66,4 % (+2,0 points) et 62,6 % (+1,9). Le taux de chômage gardait le seuil minimal de 5,8 %.

### Évolution des emplois



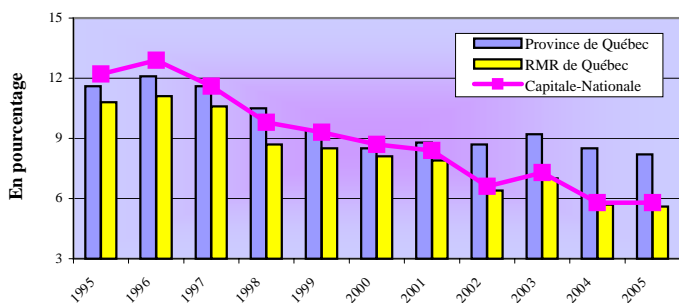
Une hausse marquée de 14 100 emplois en 2005 (+4,2%) a porté le nombre d'emplois total à un sommet de 347 500 dans la région de la Capitale-Nationale. Ce gain est essentiellement attribuable au nombre d'emplois à temps plein (+14 900 ou 5,5%) qui se situe à 283 500. En contrepartie le nombre d'emplois à temps partiel a connu une légère baisse de 800 emplois ou 1,2 % pour atteindre un total de 64 000.

### Évolution de la population active des dix dernières années



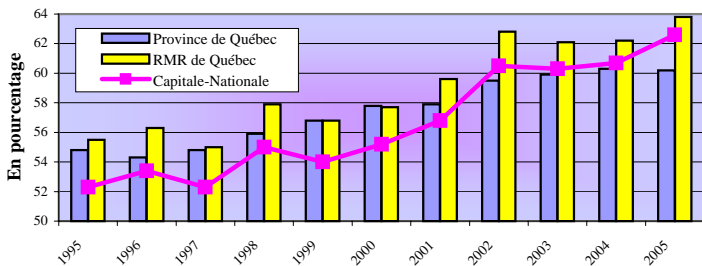
L'année 2005 s'est soldée par une hausse significative de la population active (personnes en emploi et en recherche d'emploi) qui est passée de 353 800 en 2004, à 368 900 en 2005 (+4,3 %). À l'instar du nombre d'emplois, notons qu'il s'agit d'une 6<sup>ème</sup> hausse consécutive et d'un nouveau sommet. La population inactive (personnes sans emploi et ne se cherchant pas d'emploi) a quant à elle, diminué de 4,6 %, passant de 195 400 personnes en 2004, à 186 500 en 2005.

### Évolution du taux de chômage



L'accroissement du niveau de l'emploi observé en 2005 (+14 100) combiné à une augmentation marquée de la population active (+15 100) ont amené une stabilité du taux de chômage, lequel se situait toujours au taux minimal de 5,8 % en 2005 dans la région de la Capitale-Nationale. En comparaison, la RMR (Région métropolitaine de recensement) affichait un taux de 5,6 % (-0,1 point de pourcentage) et l'ensemble du Québec se situait à 8,2 % (-0,3 point).

### Évolution du taux d'emploi



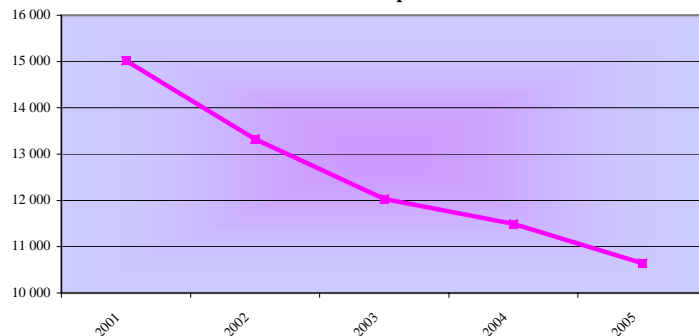
Le taux d'emploi (nombre de personnes en emploi sur la population de 15 ans et plus) a connu une hausse importante entre 2004 et 2005 dans la région de la Capitale-Nationale pour s'établir à 62,6 % (+1,9 point de pourcentage). En comparaison, le taux d'emploi de la province était relativement stable et se situait à 60,2 % (-0,1 point) tandis que celui de la RMR (Région métropolitaine de recensement) affichait 63,8 %, soit une augmentation de 1,6 point.

### Indication de l'évolution des différents secteurs d'emploi entre 2004 et 2005

	Capitale-Nationale	RMR de Québec
Construction	Croissance	Croissance
Manufacturier	Croissance	Croissance
Transport et entreposage	Décroissance	Décroissance
Commerce	Croissance	Croissance
Fin., assurances et immob.	Croissance	Croissance
Services prof. et technique	Stable	Stable
Gestion d'entreprises	Décroissance	Décroissance
Enseignement	Décroissance	Décroissance
Santé et assistance sociale	Stable	Stable
Information, culture et loisirs	Décroissance	Décroissance
Hébergement et restauration	Stable	Croissance
Administrations publiques	Croissance	Croissance
Primaire *	Croissance	Croissance
Autres secteurs *	Décroissance	Décroissance

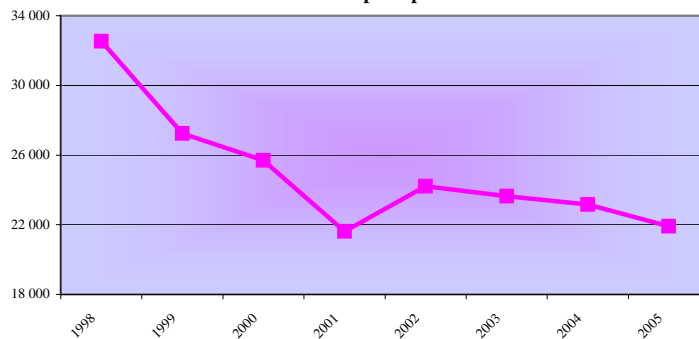
(\*Données globales approximatives car certains éléments de la composante ne sont pas publiés.)

### Évolution du nombre de prestataires de l'assistance-emploi sans contraintes



La diminution constante des prestataires de l'assistance-emploi sans contraintes depuis 2001 s'est poursuivie en 2005. La moyenne annuelle (jan. à oct. 2005) nous indique qu'on dénombrait 10 640 prestataires, soit 855 de moins qu'en 2004. Sur une période de 2 ans, c'est une diminution de 1 393 personnes (-11,6 %) et c'est 4 377 de moins qu'en 2001 (-29,1 %).

### Évolution du nombre de prestataires de l'assurance-emploi aptes et actifs au travail



Malgré la hausse observée en 2002, les données annuelles nous indiquent une tendance à la baisse pour les prestataires de l'assurance-emploi aptes et actifs au travail. En 2005, 21 918 personnes étaient prestataires comparativement à 23 163 en 2004, soit une baisse de 1 245 ou 5,4%. En comparaison avec 2003, c'est une diminution de 1 726 personnes ou 7,3% et entre le nombre de 2005 et celui de 1998, c'est une baisse de 10 611 personnes ou 32,6%.

Direction de la planification, du partenariat et de l'information sur le marché du travail de la Direction régionale de la Capitale-Nationale - Emploi-Québec.

Sources :  
Enquête sur la population active (EPA) - moyenne annuelle, Statistique Canada,  
Ministère de l'Emploi et de la Solidarité sociale. Direction de la recherche, de l'évaluation et de la statistique.