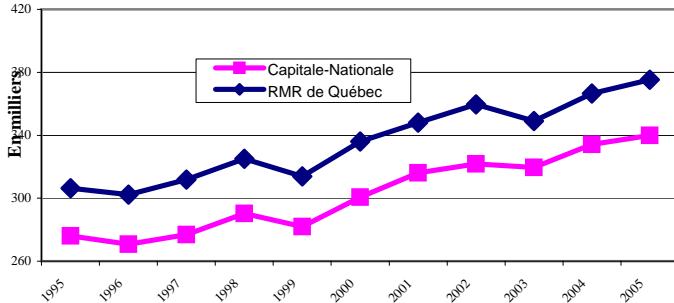


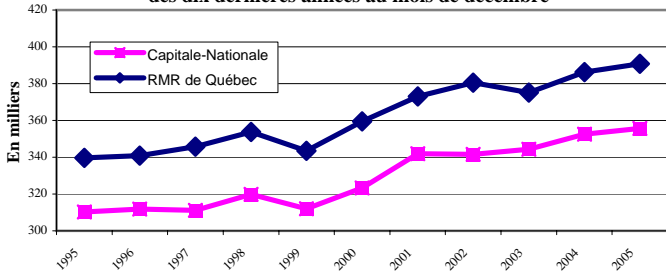
**EN BREF: Un mois de décembre qui termine l'année 2005 sur une note positive; gain de 5 600 emplois, baisse du taux de chômage qui se situe à 4,4% et légère hausse du taux d'emploi qui le porte à un sommet pour un mois de décembre.**

Évolution de l'emploi au mois de décembre



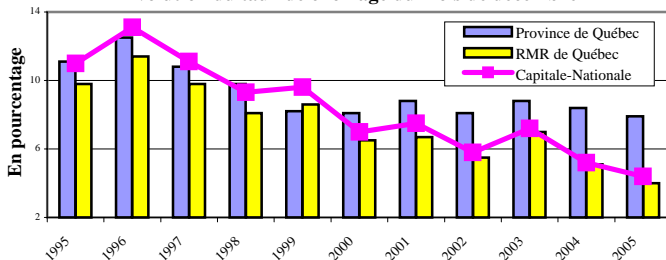
Un gain de 5 600 emplois en décembre 2005 (+1,7%) a porté le nombre d'emplois total à 339 900 dans la région de la Capitale-Nationale, un sommet pour un mois de décembre. De ce nombre, 272 000 emplois étaient à temps plein (augmentation de 3 100 ou 1,2% comparativement à décembre 2004) et 67 900 emplois étaient à temps partiel (augmentation de 2 500 ou 3,8%).

Évolution de la population active des dix dernières années au mois de décembre



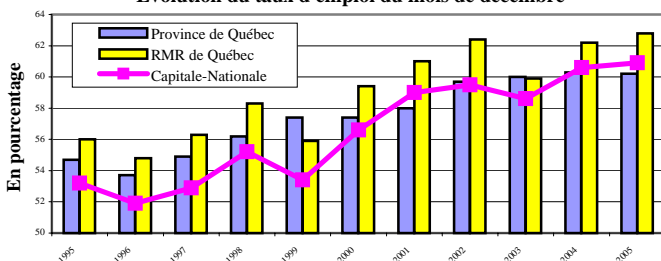
Nous avons constaté en décembre, une légère augmentation de la population active (personnes en emploi ou en recherche d'emploi) qui atteignait 355 700 personnes. C'est une augmentation de 3 200 personnes (0,9%) comparativement à décembre 2004. En contrepartie, la population inactive (personnes sans emploi et ne se cherchant pas d'emploi) a augmenté du même nombre soit 3 200 personnes (1,6%) pour atteindre 202 400 en décembre de cette année.

Évolution du taux de chômage du mois de décembre



En décembre 2005, le taux de chômage de la région de la Capitale-Nationale était le plus faible de toutes les régions, en excluant les RMR (Régions métropolitaines de recensement) et s'établissait à 4,4%. C'est 0,8 point de pourcentage de moins qu'à pareille date l'an dernier. En comparaison, la RMR de Québec atteignait un taux de 4% (-0,8 point) tandis que l'ensemble du Québec affichait un taux de 7,9% (-0,5 point).

Évolution du taux d'emploi du mois de décembre



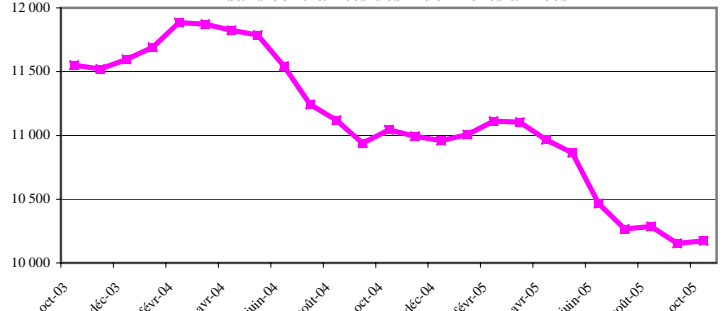
Le taux d'emploi (nombre de personnes en emploi sur la population de 15 ans et plus) atteignait 60,9% dans la région de la Capitale-Nationale en décembre de cette année, un sommet pour un mois de décembre. C'est une légère hausse de 0,3 point de pourcentage comparativement à décembre 2004. Pour la même période, la RMR affichait un taux de 62,8% (+0,6 point) tandis que celui de l'ensemble du Québec se situait à 60,2% (-0,1 point).

Indication de l'évolution des différents secteurs d'emploi entre décembre 2004 et décembre 2005

	Capitale-Nationale	RMR de Québec
Construction	Croissance	Croissance
Manufacturier	Croissance	Croissance
Transport et entreposage	Décroissance	Décroissance
Commerce	Croissance	Croissance
Fin., assurances et immob.	Croissance	Croissance
Services prof. et technique	Stable	Stable
Gestion d'entreprises	Décroissance	Décroissance
Enseignement	Décroissance	Croissance
Santé et assistance sociale	Stable	Stable
Information, culture et loisirs	Croissance	Croissance
Hébergement et restauration	Décroissance	Décroissance
Administrations publiques	Croissance	Stable
Primaire *	Croissance	Croissance
Autres secteurs *	Décroissance	Décroissance

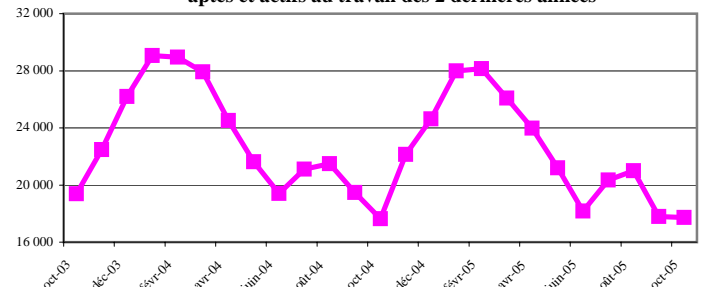
(\*Données globales approximatives car certains éléments de la composante ne sont pas publiés.)

Évolution du nombre de prestataires de l'assistance-emploi sans contraintes des 2 dernières années



En octobre 2005, 10 174 personnes étaient prestataires de l'assistance-emploi sans contraintes dans la région de la Capitale-Nationale. Ce nombre représente 21 personnes de moins qu'en septembre 2005 (- 0,2%). Sur une période d'un an, c'est une diminution de 869 personnes (- 7,9%) si on compare à octobre 2004 et sur une période de deux ans, c'est 1 378 de moins qu'en octobre 2003 (- 11,9%).

Évolution du nombre de prestataires de l'assurance-emploi aptes et actifs au travail des 2 dernières années



17 722 personnes étaient prestataires de l'assurance-emploi aptes et actifs au travail en octobre 2005. C'est une légère diminution de 69 personnes (-0,4 %) comparativement au mois de septembre 2005. Sur une période d'un an, ce nombre représente une augmentation de 81 personnes (0,5 %). Par contre, sur une période de 2 ans, soit en comparaison avec octobre 2003, nous constatons une diminution de 1 672 personnes (8,6 %).

**Direction de la planification, du partenariat et de l'information sur le marché du travail de la Direction régionale de la Capitale-Nationale - Emploi-Québec.**

**Sources :**

Enquête sur la population active (EPA) - moyenne mobile 3 mois - publiée mensuellement par Statistique Canada, Ministère de l'Emploi et de la Solidarité sociale, Direction de la recherche, de l'évaluation et de la statistique.

**Mise en garde :** Compte tenu que les informations obtenues dans l'EPA sont non désaisonnalisées, les comparaisons ne peuvent s'effectuer qu'avec les mêmes mois des années précédentes. Il faut interpréter ces données comme des tendances du marché du travail.