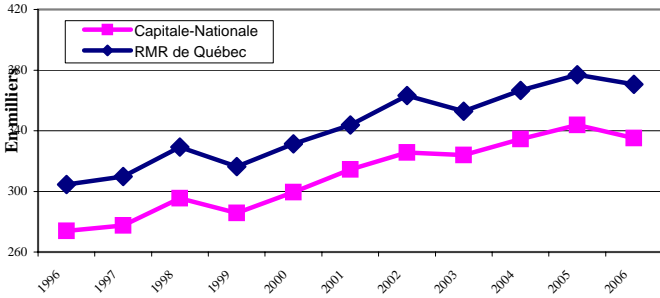


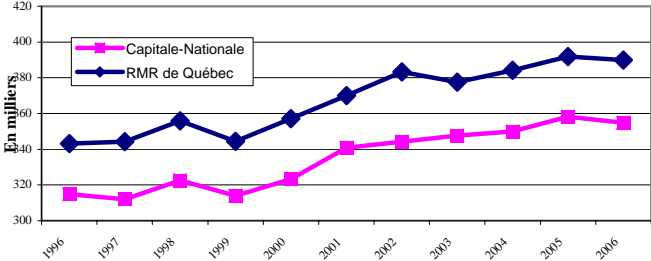
EN BREF: Quelque 9 000 emplois à temps partiel disparaissent mais 500 emplois à temps plein sont créés, 3 400 personnes se retirent de la population active, le taux de chômage régional est en hausse (5,5 %) et le taux d'emploi glisse sous la barre de 60 %.

Évolution de l'emploi au mois de novembre



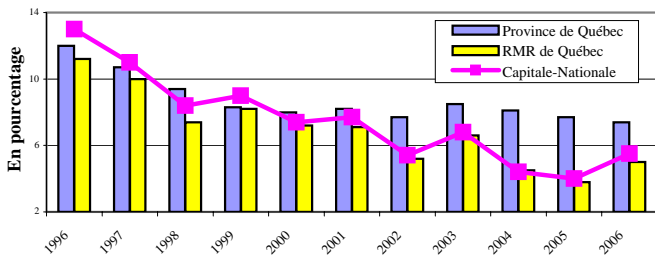
La région a connu une diminution de son niveau d'emploi entre les mois de novembre 2005 et 2006, passant de 343 800 à 335 200. Cette baisse de 8 600 emplois est uniquement attribuable au repli de l'emploi à temps partiel; celui-ci enregistre une chute de 9 100 ou -14,0 % alors que l'emploi à temps plein affiche un gain de 500 ou 0,5 %.

Évolution de la population active des dix dernières années au mois de novembre



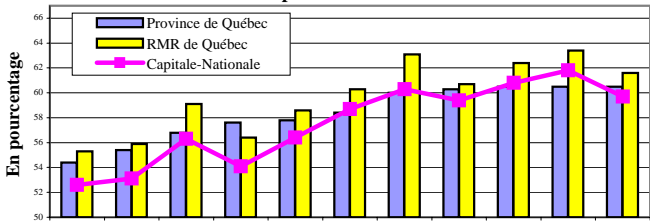
Par ailleurs, le nombre de personnes en emploi ou à la recherche d'emploi dans la région affiche une première baisse en sept ans. En novembre 2006, la population active s'établit à 354 800 soit 3 400 de moins qu'à pareil mois l'an dernier. Les personnes inactives ont, pour leur part, connu une hausse de 8 600 ou 4,3%.

Évolution du taux de chômage du mois de novembre



Le taux de chômage de la région s'est accru de 1,5 point de pourcentage par rapport au mois de novembre 2005 pour s'établir à 5,5 %. Et pour cause, la perte d'emplois plus importante que celle de la population active a entraîné une augmentation du nombre de chômeurs. Dans la RMR, le taux de chômage a, lui aussi, connu une hausse pour se fixer à 5 % alors que dans l'ensemble du Québec, il a diminué de 7,7 % à 7,4 %.

Évolution du taux d'emploi du mois de novembre



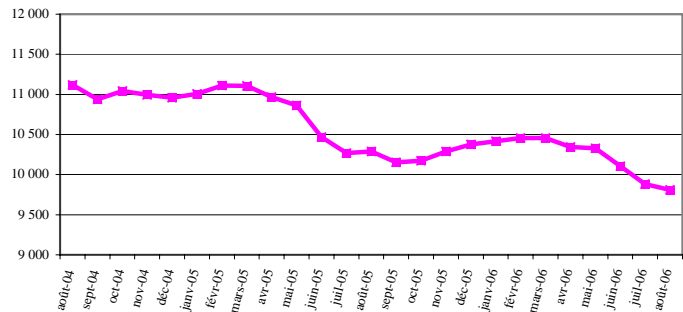
Entre novembre 2005 et 2006, le taux d'emploi de la région de la Capitale-Nationale a enregistré une baisse de 2,1 points de pourcentage pour glisser sous la barre des 60 % et atteindre 59,7 %. Dans la RMR de Québec, le taux d'emploi a aussi diminué; il est passé de 63,4 % à 61,6 %. Dans la province, le taux d'emploi est demeuré stable à 60,5%.

Indication de l'évolution des différents secteurs d'emploi entre novembre 2005 et novembre 2006

	Capitale-Nationale	RMR de Québec
Construction	Décroissance	Décroissance
Manufacturier	Décroissance	Décroissance
Transport et entreposage	Décroissance	Décroissance
Commerce	Décroissance	Croissance
Fin., assurances et immob.	Croissance	Croissance
Services prof. et technique	Croissance	Croissance
Gestion d'entreprises	Croissance	Stable
Enseignement	Croissance	Croissance
Santé et assistance sociale	Stable	Décroissance
Information, culture et loisirs	Décroissance	Décroissance
Hébergement et restauration	Stable	Stable
Administrations publiques	Stable	Croissance
Primaire *	Décroissance	Décroissance
Autres secteurs *	Croissance	Croissance

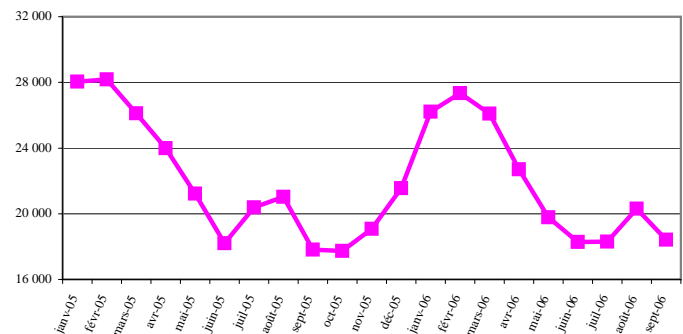
(*Données globales approximatives car certains éléments de la composante ne sont pas publiés.)

Évolution du nombre de prestataires de l'assistance-emploi sans contraintes des 2 dernières années



En août 2006, on dénombrait 9 808 prestataires de l'assistance-emploi sans contraintes dans la région de la Capitale-Nationale, soit 73 personnes de moins qu'en juillet 2006. Il s'agit néanmoins d'une diminution de 479 ou 4,7 % par rapport au mois d'août 2005 et de 1 312 ou de 11,7 % par rapport au mois d'août 2004.

Évolution du nombre de prestataires de l'assurance-emploi aptes et actifs au travail depuis janvier 2005*



La région de la Capitale-Nationale comptait 18 413 prestataires de l'assurance-emploi aptes et actifs au travail au mois de septembre 2006. C'est 1 901 prestataires de moins qu'en août 2006 mais 602 de plus qu'en septembre 2005.

* Suite à des changements de méthodologie, nous présentons les données relatives au nombre de prestataires de l'assurance-emploi aptes et actifs au travail à compter de janvier 2005.

Direction de la planification, du partenariat et de l'information sur le marché du travail de la Direction régionale de la Capitale-Nationale - Emploi-Québec.
Rédaction: Martine Roy

Sources : Enquête sur la population active (EPA) - moyenne mobile 3 mois - publiée mensuellement par Statistique Canada, Ministère de l'Emploi et de la Solidarité sociale, Direction de la recherche, de l'évaluation et de la statistique.

Mise en garde : Compte tenu que les informations obtenues dans l'EPA sont non désaisonnalisées, les comparaisons ne peuvent s'effectuer qu'avec les mêmes mois des années précédentes. Il faut interpréter ces données comme des tendances du marché du travail.