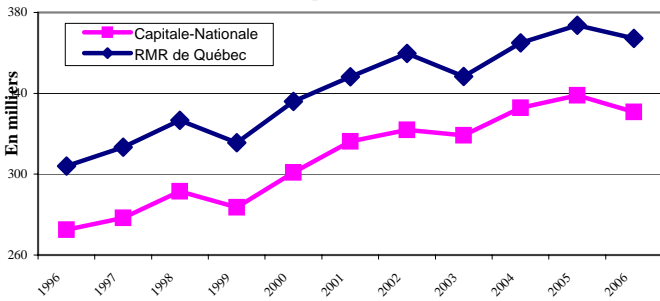


EN BREF: Maintien de l'emploi à temps plein mais perte de 8 400 emplois à temps partiel, retrait de 2 500 personnes au sein de la population active, taux de chômage régional en hausse (6,1 %) et taux d'emploi en baisse (58,9 %).

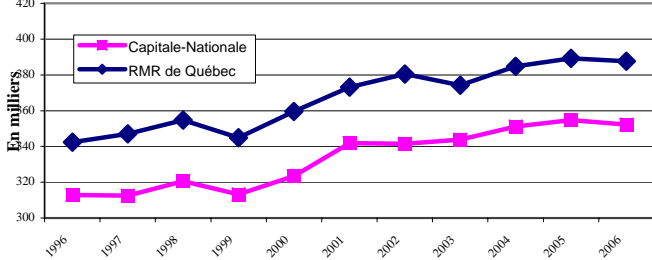
Évolution de l'emploi au mois de décembre



En décembre 2006, le niveau d'emploi de la région de la Capitale-Nationale a chuté de 8 300 ou 2,4 %, par rapport à décembre de l'an dernier, pour se fixer à 330 700. Cette baisse est uniquement attribuable aux pertes observées chez l'emploi à temps partiel. En effet, 8 400 ou -12,4 % emplois de ce type sont disparus, comparativement à un mince gain de 100 emplois pour celui à temps plein.

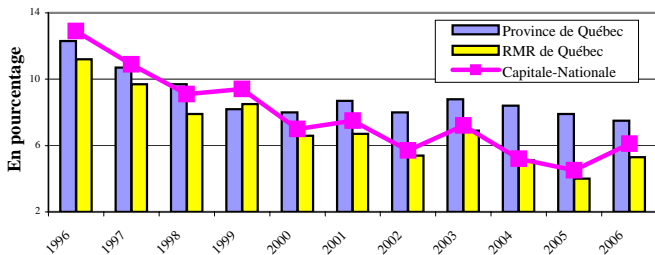
Évolution de la population active

des dix dernières années au mois de décembre



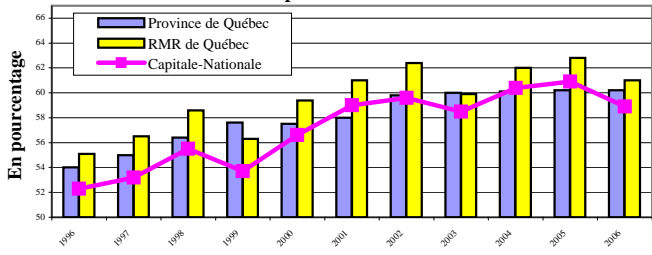
La population active affiche un léger repli en cette fin d'année 2006. Ainsi, on dénombre 352 300 personnes en emploi ou à la recherche d'un emploi en décembre, soit 2 500 ou 0,7% de moins qu'à pareil mois l'an dernier. En revanche, les personnes inactives sont plus nombreuses avec une augmentation de 7 600 ou 3,8 %.

Évolution du taux de chômage du mois de décembre



En hausse de 1,6 point de pourcentage par rapport au mois de décembre 2005, le taux de chômage régional s'établit à 6,1 % en décembre de cette année. La diminution du nombre d'emplois, plus marquée que celle de la population active, a entraîné une augmentation de 5 800 chômeurs. Le taux de chômage de la RMR de Québec a connu une hausse du même ordre et se fixe à 5,3 % alors qu'au Québec, ce même taux a chuté de 7,9 % à 7,5 %.

Évolution du taux d'emploi du mois de décembre



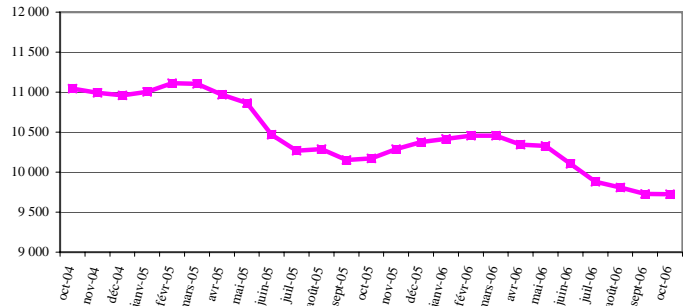
Le taux d'emploi de la région de la Capitale-Nationale a perdu 2 points de pourcentage entre décembre 2005 et 2006 pour se fixer à 58,9 %. On observe la même tendance dans la RMR de Québec où le taux d'emploi a chuté de 62,8 % à 61 %. Le taux d'emploi dans l'ensemble du Québec est, quant à lui, demeuré stable à 60,2 %.

Indication de l'évolution des différents secteurs d'emploi entre décembre 2005 et décembre 2006

	Capitale-Nationale	RMR de Québec
Construction	Décroissance	Décroissance
Manufacturier	Décroissance	Décroissance
Transport et entreposage	Stable	Stable
Commerce	Décroissance	Croissance
Fin., assurances et immob.	Croissance	Stable
Services prof. et technique	Croissance	Croissance
Gestion d'entreprises	Croissance	Croissance
Enseignement	Croissance	Croissance
Santé et assistance sociale	Stable	Décroissance
Information, culture et loisirs	Décroissance	Décroissance
Hébergement et restauration	Stable	Stable
Administrations publiques	Stable	Croissance
Primaire *	Décroissance	Décroissance
Autres secteurs *	Croissance	Croissance

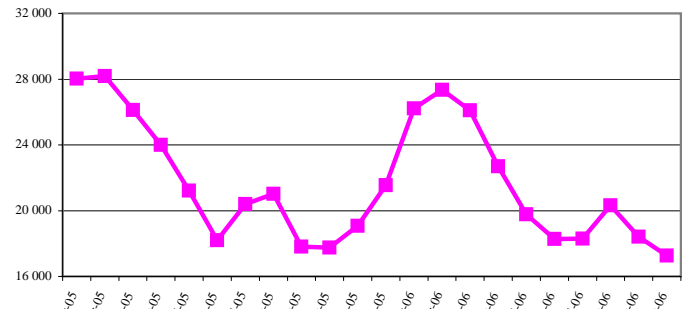
(*Données globales approximatives car certains éléments de la composante ne sont pas publiés.)

Évolution du nombre de prestataires de l'assistance-emploi sans contraintes des 2 dernières années



Entre septembre et octobre 2006, le nombre de prestataires de l'assistance-emploi sans contraintes dans la région de la Capitale-Nationale est demeuré stable avec 9 726 individus. C'est 448 ou 4,4 % individus de moins qu'il y a un an et de 1 317 ou 11,9 % de moins qu'en octobre 2004.

Évolution du nombre de prestataires de l'assurance-emploi aptes et actifs au travail depuis janvier 2005*



En octobre 2006, la région de la Capitale-Nationale comptait 17 267 prestataires de l'assurance-emploi aptes et actifs au travail. Il s'agit là d'une diminution de 1 146 prestataires par rapport à septembre 2006 et de 476 par rapport à octobre 2005.

* Suite à des changements de méthodologie, nous présentons les données relatives au nombre de prestataires de l'assurance-emploi aptes et actifs au travail à compter de janvier 2005.

Direction de la planification, du partenariat et de l'information sur le marché du travail de la Direction régionale de la Capitale-Nationale - Emploi-Québec.
Rédaction: Martine Roy

Sources : Enquête sur la population active (EPA) - moyenne mobile 3 mois - publiée mensuellement par Statistique Canada, Ministère de l'Emploi et de la Solidarité sociale, Direction de la recherche, de l'évaluation et de la statistique.

Mise en garde : Compte tenu que les informations obtenues dans l'EPA sont non désaisonnalisées, les comparaisons ne peuvent s'effectuer qu'avec les mêmes mois des années précédentes. Il faut interpréter ces données comme des tendances du marché du travail.