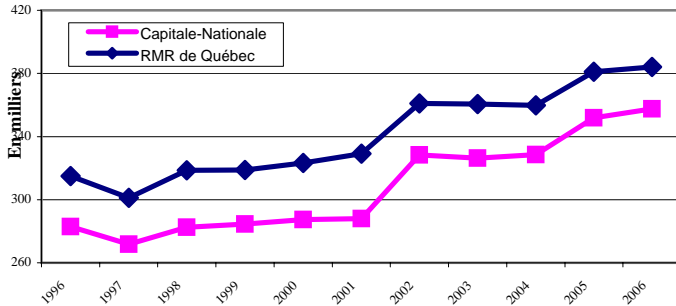


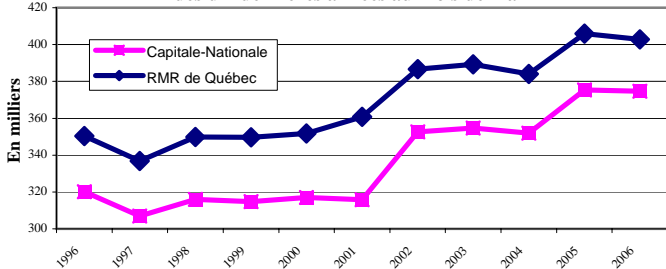
EN BREF: Un bon mois de mai pour la région de la Capitale-Nationale; Hausse significative de 5 700 emplois tous à temps plein, baisse du taux de chômage et hausse du taux d'emploi qui se situent respectivement à 4,6% et 64%, des taux record pour un mois de mai.

Évolution de l'emploi au mois de mai



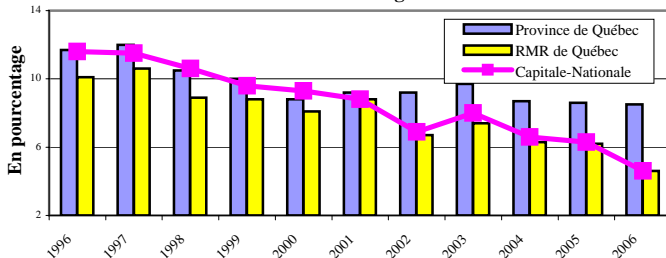
Avec une hausse de 5 700 emplois ce mois-ci, la région de la Capitale-Nationale comptait 357 500 emplois, un sommet pour un mois de mai. Ce nombre est attribuable au nombre d'emplois à temps plein qui a connu une augmentation de 11 500 (4,1%) pour s'établir à 291 100, ce qui constitue également un record pour un mois de mai. En contrepartie, le nombre d'emplois à temps partiel a chuté de 5 800 (-8,0%) pour se situer à 66 400 emplois.

Évolution de la population active des dix dernières années au mois de mai



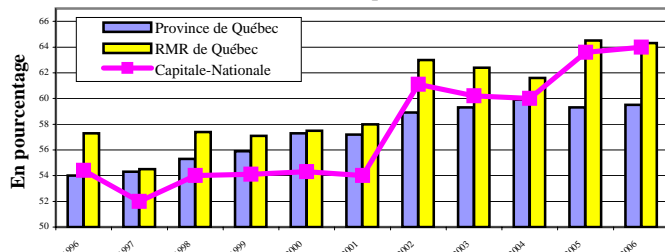
La population active (personnes en emploi ou en recherche d'emploi) atteignait 374 700 personnes dans la région en mai 2006. C'est une très légère diminution de 700 personnes ou 0,2% comparativement à mai 2005. Par ailleurs, la population inactive connaissait pour la même période, une hausse de 6 400 (3,6%) pour un total de 183 900 personnes sans emploi et ne se cherchant pas d'emploi.

Évolution du taux de chômage du mois de mai



Notre région affichait en mai 2006 un taux de chômage minimal de 4,6% (-1,7 point de pourcentage). Le nombre d'emplois créés (+5 700) combiné à la quasi stabilité de la population active explique cette baisse. Avec la RMR (Région métropolitaine de recensement) qui a un taux identique de 4,6% (-1,6 point), c'est le taux le plus bas de toutes les régions du Québec. En comparaison, l'ensemble du Québec affichait un taux de chômage de 8,5% (-0,1 point).

Évolution du taux d'emploi du mois de mai



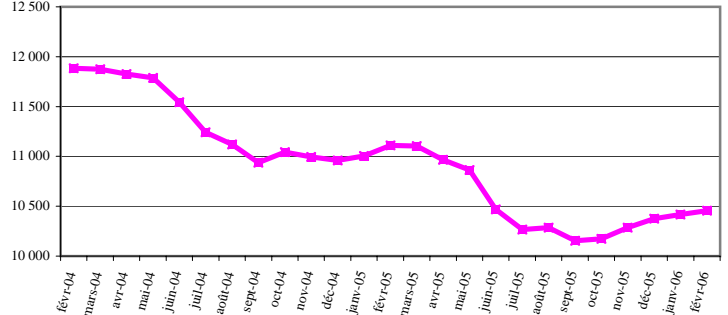
Une hausse de 0,4 point de pourcentage en mai 2006 portait le taux d'emploi de la région à 64% (nombre de personnes en emploi sur la population de 15 ans et plus). Soulignons que c'est le taux maximal signalé pour un mois de mai dans la région de la Capitale-Nationale. Pour la même période, le taux d'emploi de la province affichait 59,5 (+0,2 point) et celui de la RMR se situait à 64,3 (-0,2 point).

Indication de l'évolution des différents secteurs d'emploi entre mai 2005 et mai 2006

	Capitale-Nationale	RMR de Québec
Construction	Décroissance	Croissance
Manufacturier	Croissance	Croissance
Transport et entreposage	Décroissance	Décroissance
Commerce	Croissance	Croissance
Fin., assurances et immob.	Croissance	Stable
Services prof. et technique	Stable	Décroissance
Gestion d'entreprises	Stable	Décroissance
Enseignement	Croissance	Croissance
Santé et assistance sociale	Stable	Croissance
Information, culture et loisirs	Stable	Croissance
Hébergement et restauration	Stable	Stable
Administrations publiques	Décroissance	Décroissance
Primaire *	Stable	Croissance
Autres secteurs *	Décroissance	Décroissance

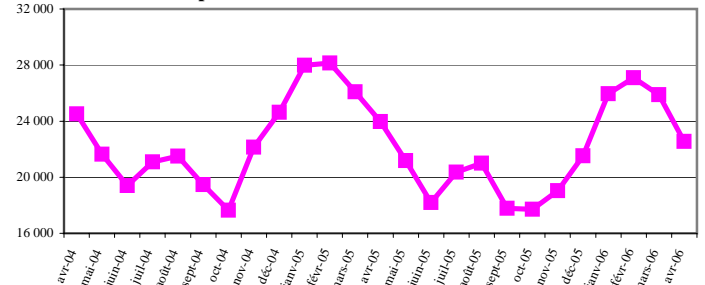
(*Données globales approximatives car certains éléments de la composante ne sont pas publiés.)

Évolution du nombre de prestataires de l'assistance-emploi sans contraintes des 2 dernières années



10 456 personnes étaient prestataires de l'assistance-emploi sans contraintes dans la région de la Capitale-Nationale en février 2006. Cela représente 38 personnes de plus qu'en janvier (+0,4%). En comparaison avec le même mois de 2005 et 2004, ce sont respectivement 656 (-5,9%) et 1 429 (-12%) de moins qui sont prestataires de l'assistance-emploi sans contraintes en février de cette année.

Évolution du nombre de prestataires de l'assurance-emploi aptes et actifs au travail des 2 dernières années



Il y avait dans la région de la Capitale-Nationale en avril 2006, 22 555 prestataires de l'assurance-emploi aptes et actifs au travail, soit 3 329 de moins qu'en mars (-12,9%). Sur une période d'un an, c'est une diminution de 1 414 personnes (-5,9%) et sur une période de 2 ans, la différence est de 1 956 personnes (-8,0%).

Direction de la planification, du partenariat et de l'information sur le marché du travail de la Direction régionale de la Capitale-Nationale - Emploi-Québec.

Rédaction: Marc April

Sources :

Enquête sur la population active (EPA) - moyenne mobile 3 mois - publiée mensuellement par Statistique Canada, Ministère de l'Emploi et de la Solidarité sociale, Direction de la recherche, de l'évaluation et de la statistique.

Mise en garde : Compte tenu que les informations obtenues dans l'EPA sont non désaisonnalisées, les comparaisons ne peuvent s'effectuer qu'avec les mêmes mois des années précédentes. Il faut interpréter ces données comme des tendances du marché du travail.