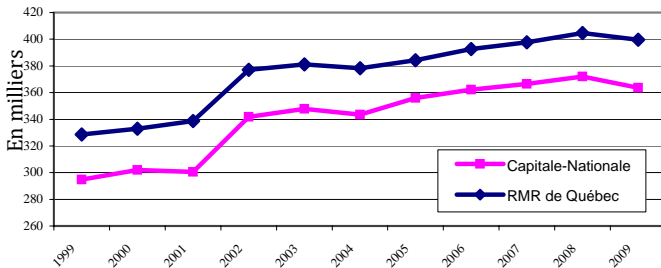


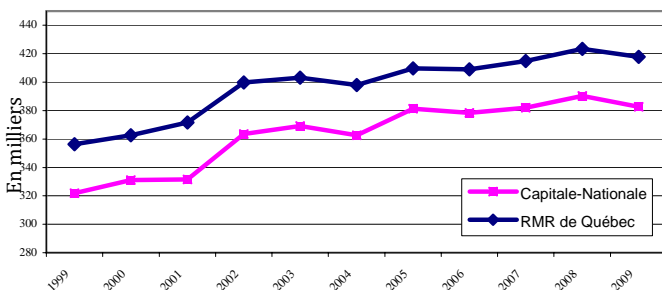
**GRISAILLE SUR LE MARCHÉ DE L'EMPLOI: Population active en baisse de 7 700 personnes, perte nette de 8 500 emplois tous à temps plein, légère hausse du taux de chômage (5,0 %), diminution du taux d'emploi (63,5 %) et un nouveau seuil chez les prestataires d'un programme d'aide sociale (7 519).**

Évolution de l'emploi au mois de juillet



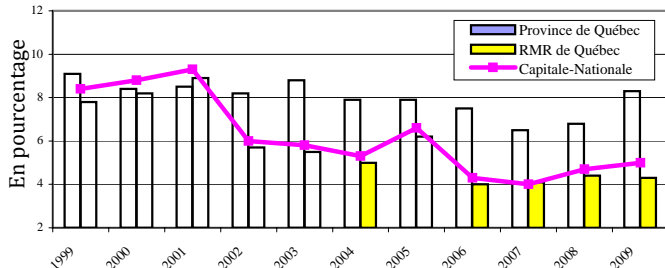
Après avoir connu quatre hausses consécutives pour un mois de juillet, le niveau d'emploi s'est contracté de 2,3 % ou 8 500 emplois entre juillet 2008 et 2009. L'emploi à temps plein a enregistré une diminution de 9 400 alors que celui à temps partiel a plutôt connu une légère hausse de 800. Des 363 600 emplois présents dans la Capitale-Nationale en juillet 2009, 301 700 ou 83,0 % d'entre eux nécessitaient plus de 30 heures de travail par semaine.

Évolution de la population active au mois de juillet



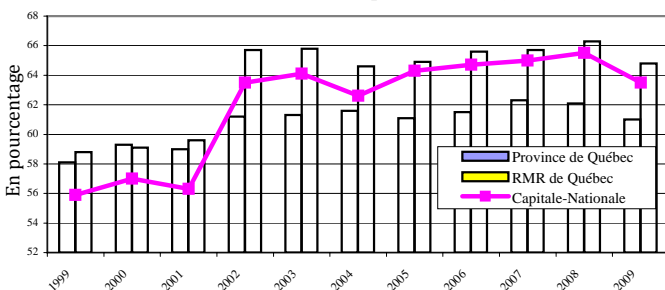
La population active, une mesure de la confiance des chercheurs d'emploi à l'égard de leur capacité à se trouver un travail, a connu un repli de 2,0 % le mois dernier dans la Capitale-Nationale. Ainsi, le nombre de personnes en emploi ou à la recherche d'un emploi a varié de 390 300 à 382 600 entre juillet 2008 et 2009. À l'opposé, le nombre de personnes dites inactives a progressé de 7,0 % ou 12 500 pour atteindre 189 900.

Évolution du taux de chômage au mois de juillet



Le repli de l'emploi, légèrement supérieur à celui de la population active, a provoqué une hausse du nombre de chômeurs de 900 dans la Capitale-Nationale. Par conséquent, le taux de chômage régional s'est légèrement apprécié de 0,3 point de pourcentage pour se fixer à 5,0 % en juillet 2009. Le taux de chômage de la RMR de Québec est demeuré à peu près stable à 4,3 % au cours de la même période. En hausse de 1,5 point, cette statistique s'élève à 8,3 % au Québec.

Évolution du taux d'emploi au mois de juillet



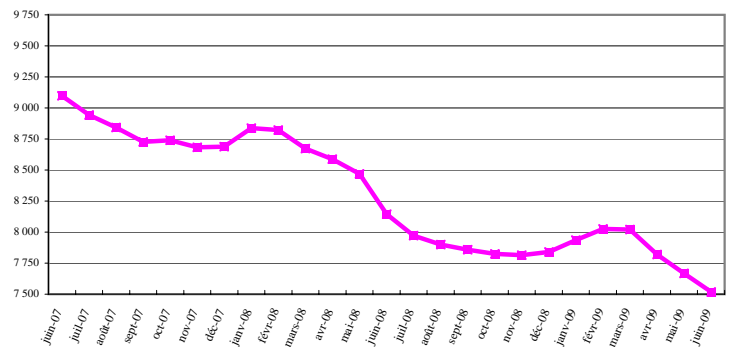
Entre juillet 2008 et juillet 2009, le rapport emploi-population a diminué dans les trois territoires retenus. Bien que les baisses observées soient plus importantes dans la Capitale-Nationale et la RMR de Québec, le taux d'emploi demeure plus élevé sur ces deux territoires que dans la province. Il s'élève respectivement à 63,5 % et à 64,8 %. Dans la province, le taux d'emploi atteint 61,0 %, ce qui constitue une baisse de 1,1 point de pourcentage.

Indication de l'évolution des différents secteurs d'emploi entre juillet 2008 et juillet 2009

	Capitale-Nationale	RMR de Québec
Construction	Décroissance	Décroissance
Manufacturier	Décroissance	Décroissance
Transport et entreposage	Décroissance	Décroissance
Commerce	Croissance	Croissance
Fin., assurances et immob.	Décroissance	Stable
Services prof. et technique	Décroissance	Décroissance
Gestion d'entreprises	Décroissance	Croissance
Enseignement	Stable	Croissance
Santé et assistance sociale	Croissance	Croissance
Information, culture et loisirs	Croissance	Croissance
Hébergement et restauration	Décroissance	Décroissance
Administrations publiques	Décroissance	Décroissance
Primaire *	Décroissance	Croissance
Autres secteurs *	Croissance	Croissance

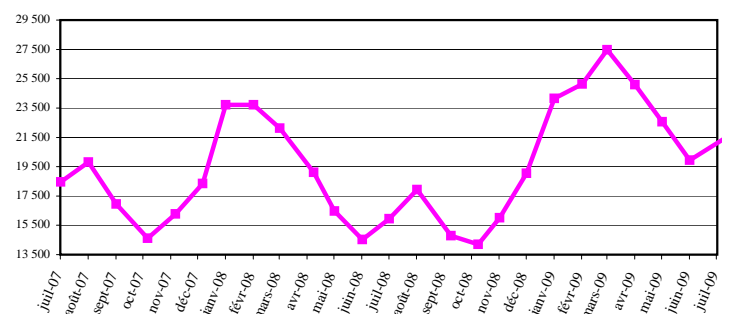
(\*Données globales approximatives car certains éléments de la composante ne sont pas publiés.)

Évolution du nombre de prestataires sans contraintes d'un programme d'aide sociale depuis 2 ans



Le nombre d'adultes sans contraintes prestataires d'un programme d'aide sociale de la région a connu une quatrième baisse consécutive passant de 7 668 en mai 2009 à 7 519 en juin 2009. Sur une plus longue période, les réductions sont plus importantes; ces dernières s'élèvent à -7,7 % ou -626 personnes entre les mois de juin 2008 et 2009, et à -17,4 % ou -1 580 personnes entre les mois de juin 2007 et 2008.

Évolution du nombre de prestataires de l'assurance-emploi actifs et aptes au travail depuis 2 ans



On dénombrait 21 408 de prestataires de l'assurance-emploi actifs et aptes au travail dans la région de la Capitale-Nationale en juillet 2009, ce qui constitue une hausse de 7,3 % ou 1 464 personnes par rapport à juin 2009. Par ailleurs, la statistique de juillet 2009 est nettement supérieure à celle observée pour les mois de juillet 2008 et 2007 où elle se fixait respectivement à 15 948 et 18 445.

Direction de la planification, du partenariat et de l'information sur le marché du travail de la Direction régionale de la Capitale-Nationale - Emploi-Québec.  
Rédaction: Martine Roy.

Sources : Enquête sur la population active (EPA) - moyenne mobile 3 mois - publiée mensuellement par Statistique Canada, Ministère de l'Emploi et de la Solidarité sociale, Direction de la recherche, de l'évaluation et de la statistique.

Mise en garde : Compte tenu que les informations obtenues dans l'EPA sont non désaisonnalisées, les comparaisons ne peuvent s'effectuer qu'avec les mêmes mois des années précédentes. En raison de leur grande variabilité, les estimations régionales doivent être considérées avec circonspection.