

**ENQUÊTE SUR LES BESOINS
DE MAIN-D'ŒUVRE ET DE COMPÉTENCES
DES ENTREPRISES DE LA GASPÉSIE
ET DES ÎLES-DE-LA-MADELEINE**

**RAPPORT SECTORIEL
COMMERCE DE GROS ET DE DÉTAIL**

Préparé pour :

**Direction régionale Emploi-Québec
Gaspésie—Îles-de-la-Madeleine**

Août 2007

TABLE DES MATIÈRES

| | |
|---|-----------|
| INTRODUCTION | 4 |
| 1.0 - FAITS SAILLANTS | 5 |
| 2.0 - MÉTHODOLOGIE | 7 |
| <i>TABLEAU 2.1 - ENTREPRISES DU SECTEUR COMMERCE DE GROS ET DE DÉTAIL PAR SCIAN</i> | 8 |
| 3.0 – DESCRIPTION DES ÉTABLISSEMENTS RÉPONDANTS | 9 |
| <i>TABLEAU 3.1 – RÉPARTITION DES ÉTABLISSEMENTS SELON LEUR STATUT (SIÈGE SOCIAL, SUCCURSALE, ENTREPRISE UNIQUE) (Q5)</i> | 10 |
| <i>TABLEAU 3.2 – RÉPARTITION DES ÉTABLISSEMENTS SELON LA PÉRIODE AU COURS DE LAQUELLE LE NOMBRE D'EMPLOIS MAXIMAL A ÉTÉ ATTEINT EN 2006 AU SEIN DE L'ÉTABLISSEMENT (Q9)</i> | 10 |
| <i>TABLEAU 3.3 – RÉPARTITION DES ÉTABLISSEMENTS SELON QUE LE NOMBRE D'EMPLOIS AU SEIN DE L'ÉTABLISSEMENT ÉTAIT EN DIMINUTION, STABLE OU EN AUGMENTATION EN 2006 (Q10)</i> | 11 |
| <i>TABLEAU 3.4. – EMPLOYÉS PERMANENTS, OCCASIONNELS ET SAISONNIERS</i> | 11 |
| <i>TABLEAU 3.5. – RÉPARTITION SELON LA TAILLE DES ENTREPRISES.</i> | 12 |
| <i>TABLEAU 3.6. – ENTREPRISES PAR MUNICIPALITÉ RÉGIONALE DE COMTÉ (MRC)</i> | 12 |
| 4.0 – PROFIL ET TENDANCES DE L'EMPLOI | 13 |
| <i>TABLEAU 4.1 – VENTILATION DES EMPLOIS DU SECTEUR (Q8)</i> | 14 |
| <i>TABLEAU 4.1 (SUITE) – VENTILATION DES EMPLOIS DU SECTEUR (Q8)</i> | 15 |
| <i>TABLEAU 4.1 (SUITE ET FIN) – VENTILATION DES EMPLOIS DU SECTEUR (Q8)</i> | 16 |
| <i>TABLEAU 4.2 – RÉPARTITION DES ÉTABLISSEMENTS SELON L'ÂGE DE LEURS EMPLOYÉS (Q11)</i> | 17 |
| <i>TABLEAU 4.3 – TAUX HORAIRE MINIMUM ET MAXIMUM</i> | 18 |
| 5.0 – LES DIFFICULTÉS DE RECRUTEMENT | 21 |
| <i>TABLEAU 5.1 - RÉPARTITION DES ÉTABLISSEMENTS SELON QU'ILS ONT RENCONTRÉ OU NON DES DIFFICULTÉS DE RECRUTEMENT EN 2006 (Q12A)</i> | 21 |
| <i>TABLEAU 5.2 – PROFILS DES CANDIDAT(E)S RECHERCHÉ(E)S</i> | 22 |
| <i>TABLEAU 5.3 - RÉPARTITION DES CONSÉQUENCES AUXQUELLES LES ENTREPRISES DEVRONT FAIRE FACE EN 2007 SI LES DIFFICULTÉS DE RECRUTEMENT PERSISTENT (Q12C)</i> | 24 |
| 6.0 – LES INTENTIONS D'EMBAUCHE | 25 |
| <i>TABLEAU 6.1 - RÉPARTITION DES ÉTABLISSEMENTS SELON QU'ILS AURONT OU NON BESOIN D'EMBAUCHER DU NOUVEAU PERSONNEL EN 2007 (Q13A)</i> | 25 |
| <i>TABLEAU 6.2 - RÉPARTITION DES INTENTIONS D'EMBAUCHE SELON LA SCOLARITÉ, L'EXPÉRIENCE ET LES RAISONS DE L'EMBAUCHE (Q13B)</i> | 26 |
| <i>TABLEAU 6.3 - RÉPARTITION DES ÉTABLISSEMENTS SELON LEURS MÉTHODES DE RECRUTEMENT LES PLUS EFFICACES (Q14)</i> | 28 |
| <i>TABLEAU 6.4 - RÉPARTITION DES ÉTABLISSEMENTS SELON QU'ILS ENVISAGENT OU NON D'EMBAUCHER DE LA MAIN-D'ŒUVRE IMMIGRANTE AU COURS DES PROCHAINES ANNÉES (Q15)</i> | 29 |
| 7.0 – LES PRÉVISIONS DE MISES À PIED | 30 |
| <i>TABLEAU 7.1 - RÉPARTITION DES ÉTABLISSEMENTS SELON QU'ILS PRÉVOIENT OU NON EFFECTUER DES MISES À PIED PERMANENTES OU À DURÉE INDÉTERMINÉE EN 2007 (Q16A)</i> | 30 |
| <i>TABLEAU 7.2 – POSTES VISÉS PAR LES MISES À PIED PERMANENTES EN 2007</i> | 31 |
| 8.0 – LES INTENTIONS DE FORMATION | 32 |
| <i>TABLEAU 8.1 - RÉPARTITION DES ÉTABLISSEMENTS SELON QU'ILS PRÉVOIENT OU NON OFFRIR DES ACTIVITÉS DE FORMATION À LEURS EMPLOYÉS EN 2007 (Q17)</i> | 32 |
| <i>TABLEAU 8.2 - RÉPARTITION DES ÉTABLISSEMENTS SELON LEURS MÉTHODES LES PLUS FRÉQUEMMENT UTILISÉES POUR FORMER LEURS EMPLOYÉS (Q18)</i> | 33 |

| | |
|--|-----------|
| TABLEAU 8.3 – NATURE DE LA FORMATION..... | 34 |
| 9.0 – LA GESTION DES RESSOURCES HUMAINES | 36 |
| TABLEAU 9.1 - RÉPARTITION DES ÉTABLISSEMENTS SELON QU'ILS ONT OU NON UN EMPLOYÉ RESPONSABLE DE LA GESTION DES RESSOURCES HUMAINES DANS L'ÉTABLISSEMENT (Q19) | 36 |
| TABLEAU 9.2 – TEMPS CONSACRÉ PAR LE RESPONSABLE EN GESTION DES RESSOURCES HUMAINES DANS L'ÉTABLISSEMENT (PLUS DE 50 % OU MOINS DE 50 %) (Q19B)..... | 37 |
| TABLEAU 9.3 - RÉPARTITION DES ÉTABLISSEMENTS SELON LEURS POLITIQUES DE GESTION DES RESSOURCES HUMAINES (Q20) | 38 |
| TABLEAU 9.4 - RÉPARTITION DES ÉTABLISSEMENTS SELON LEURS DIFFICULTÉS EN MATIÈRE DE GESTION DES RESSOURCES HUMAINES (Q21) | 39 |
| TABLEAU 9.5 - RÉPARTITION DES ÉTABLISSEMENTS SELON LEURS STRATÉGIES D'AFFAIRES ENVISAGÉES POUR 2007 (Q22)..... | 40 |
| 10.0 – DIVERS | 41 |
| TABLEAU 10.1 - RÉPARTITION DES ÉTABLISSEMENTS SELON QU'ILS ONT UTILISÉ OU NON LES MESURES ET LES SERVICES OFFERTS AUX ENTREPRISES PAR EMPLOI-QUÉBEC VIA LES CENTRES LOCAUX D'EMPLOI (Q23) | 41 |
| TABLEAU 10.2 – RÉPARTITION DES ÉLÉMENTS D'INFORMATION QUE LES ENTREPRISES DÉSIRENT OBTENIR (Q24)..... | 42 |
| TABLEAU 10.3 – RÉPARTITION DES ÉLÉMENTS D'INFORMATION QUE LES ENTREPRISES DÉSIRENT OBTENIR (Q24)..... | 42 |
| TABLEAU 10.4 – RÉPARTITION DES ÉLÉMENTS D'INFORMATION QUE LES ENTREPRISES DÉSIRENT OBTENIR (Q24)..... | 43 |
| TABLEAU 10.5 – RÉPARTITION DES ÉLÉMENTS D'INFORMATION QUE LES ENTREPRISES DÉSIRENT OBTENIR (Q24)..... | 43 |
| TABLEAU 10.6 – RÉPARTITION DES ÉLÉMENTS D'INFORMATION QUE LES ENTREPRISES DÉSIRENT OBTENIR (Q24)..... | 44 |
| ANNEXES | 45 |
| ANNEXE A - RAPPORT ADMINISTRATIF DES APPELS..... | 46 |
| ANNEXE B - QUESTIONNAIRE | 47 |

INTRODUCTION

Ce document présente les données pour le secteur du commerce de gros et de détail recueillies dans le cadre de *l'enquête sur les besoins de main-d'œuvre et de compétences des entreprises de la Gaspésie et des Îles-de-la-Madeleine* réalisée par le *Centre National de Sondage*, filiale de *Jolicoeur et Associés*, pour le compte de la Direction régionale Emploi-Québec Gaspésie-Îles-de-la-Madeleine.

Les données sont présentées en dix (10) sections :

- Section 1 : Faits saillants ;
- Section 2 : Méthodologie ;
- Section 3 : Description des établissements répondants ;
- Section 4 : Profil et tendances de l'emploi ;
- Section 5 : Difficultés de recrutement ;
- Section 6 : Intentions d'embauche ;
- Section 7 : Prévisions de mises à pied ;
- Section 8 : Intentions de formation ;
- Section 9 : Gestion des ressources humaines ;
- Section 10 : Divers.

1.0 - FAITS SAILLANTS

Le portrait des établissements répondants

Le secteur commerce de gros et de détail compte 23,6 % des établissements de cinq (5) employés et plus de l'ensemble des secteurs d'activité, soit 322 établissements. Ces derniers génèrent 4 252 emplois, soit 16 % de l'emploi total issu des établissements de cinq (5) employés et plus de la région.

Les difficultés de recrutement

36,8 % des établissements éprouvent des difficultés de recrutement, une proportion légèrement supérieure à la moyenne régionale de 36,2 %. Quelques 40 occupations font l'objet de difficultés de recrutement. Les vendeurs et commis-vendeurs sont en tête de liste.

Les intentions d'embauche en 2007

42,0 % des établissements prévoient embaucher du personnel en 2007, soit une proportion inférieure à la moyenne régionale de 43,1 %. Ce sont 239 postes qui pourraient être à combler, et ce, dans 41 occupations distinctes. Près de 42,1 % des postes découleront du roulement de personnel. Les vendeurs et commis-vendeurs occupent la première position. La méthode de recrutement la plus souvent utilisée est la *Recommandation de vos employés ou du réseau de contacts* à 46,8 %.

Les mises à pied anticipées en 2007

10,7 % des établissements anticipent effectuer des mises à pied en 2007, une proportion supérieure à la moyenne régionale de 6,6 %. Environ 68 personnes évoluant dans 13 occupations distinctes sont visées par ces diminutions de personnel. Les vendeurs et commis-vendeurs sont davantage visés.

Les formations planifiées en 2007

57,9 % des établissements prévoient offrir des activités de formation à leur personnel en 2007, soit une proportion inférieure à la moyenne régionale de 62,3 %. Plus de 1 057 employés évoluant dans plus de 40 occupations recevront de la formation. Les vendeurs et commis-vendeurs sont au premier rang.

La gestion des ressources humaines

50,9 % des établissements ont à leur actif une personne responsable de la gestion des ressources humaines, laquelle consacre majoritairement (93,5 %) moins de 50 % de sa tâche à cette fonction. Par ailleurs, 38,0 % des établissements ont des difficultés au niveau du *Recrutement, sélection et embauche* (37,7 % en région).

Utilisation des mesures et services d'Emploi-Québec

34,5 % des établissements ont utilisé en 2006 les mesures et services offerts par Emploi-Québec. La moyenne régionale est de 37,0 %.

2.0 - MÉTHODOLOGIE

La population visée est composée des entreprises de cinq (5) employés et plus de la Gaspésie et des Îles-de-la-Madeleine.

Un prétest a été effectué les 28 et 29 novembre 2006 auprès de 49 répondants dans le but de s'assurer du bon déroulement du questionnaire.

Le sondage téléphonique a été effectué du 28 novembre 2006 au 14 mars 2007. Les 973 entrevues téléphoniques complétées ont été administrées en français (967 entrevues) et en anglais (six (6) entrevues). Le temps moyen d'entrevue s'est avéré être d'environ 18 minutes. Pour assurer la qualité des entrevues et des données recueillies, de l'écoute a été effectuée par les superviseurs tout au long de la collecte, en plus d'une validation d'au moins 10 % de toutes les entrevues.

Le tableau de l'annexe A présente le résumé du rapport administratif des appels. Au total, 1 925 numéros de téléphone d'entreprises ont été identifiés.

L'échantillon constitué est suffisant pour permettre une pondération corrigeant la non-réponse selon la région (six (6) MRC), la taille de l'entreprise (trois (3) catégories) et le secteur d'activité (onze (11) regroupements sectoriels). Les données pondérées permettent de refléter l'importance relative de ces trois variables. Les données présentées représentent donc adéquatement la situation globale de la Gaspésie et des Îles-de-la-

Madeleine, la situation au sein de chacune des MRC, la situation des entreprises de diverses tailles ainsi que celle de chacun des regroupements sectoriels. Selon le tableau, le « N » représente le nombre pondéré d'entreprises, de postes ou d'employés concernés, tandis que le « N non pondéré » fait référence au nombre de répondants.

Concernant le secteur du commerce de gros et de détail, 241 entreprises de plus de 5 employés ont été interrogées et les résultats ont été extrapolés aux 322 entreprises actives dans ce secteur. Ces chiffres peuvent varier d'un tableau à l'autre en fonction des réponses manquantes à certaines questions, toutefois les pourcentages présentés sont calculés sur la base des réponses valides à chacune des questions. Le tableau suivant présente les sous-secteurs faisant partie du secteur du commerce de gros et de détail.

Tableau 2.1 - Entreprises du secteur commerce de gros et de détail par SCIAN¹

| | Commerce de gros et de détail | Total |
|---|-------------------------------|-------|
| N | 322 | 1 366 |
| N (non pondéré) | 241 | 973 |
| Grossistes-distributeurs de produits pétroliers | 0,6% | 0,1% |
| Grossistes-distributeurs de produits alimentaires, de boissons | 2,5% | 0,6% |
| Grossistes-distributeurs de véhicules automobiles | 0,4% | 0,1% |
| Grossistes-distributeurs de matériaux et fournitures de construction | 0,4% | 0,1% |
| Grossistes-distributeurs de machine, de matériel et de fourniture | 0,4% | 0,1% |
| Marchands de véhicules automobiles et de leurs pièces | 14,9% | 3,5% |
| Magasins de meubles et de d'accessoires de maison | 4,8% | 1,1% |
| Total | 23,9% | 5,6% |

COMMERCE DE GROS ET DE DÉTAIL

¹ Système de classification des industries d'Amérique du Nord

3.0 – DESCRIPTION DES ÉTABLISSLEMENTS RÉPONDANTS

Cette section présente une description des entreprises du secteur, soit :

- le type d'entreprise (tableau 3.1) ;
- le nombre d'emplois maximal en 2006 (tableau 3.2) ;
- la tendance du nombre d'emplois (tableau 3.3) ;
- le statut de l'emploi (tableau 3.4) ;
- la taille des entreprises (tableau 3.5) ;
- les emplois par MRC (tableau 3.6).

Chacun des tableaux présente le nombre d'entreprises du secteur du commerce de gros et de détail et le nombre d'entreprises dans les autres secteurs. Les totaux (100 %) sont horizontaux. Les entreprises du secteur ayant collaboré sont au nombre de 241, ce qui correspond à 74,8 % des entreprises et 86,3 % des emplois de ce secteur. À titre de comparaison, le taux de participation pour l'ensemble est de 71,2 % et correspond à 68,6 % des emplois.

Selon les estimations d'Emploi-Québec, le nombre total d'entreprises avoisinerait les 6 000 en Gaspésie – Îles-de-la-Madeleine, ce qui représente environ 40 000 emplois.

Tableau 3.1 – Répartition des établissements selon leur statut (siège social, succursale, entreprise unique) (Q5)

| | Q5. Votre place d'affaires est-elle une ... | | | | | | | |
|--------------------------------------|---|-----------------|-------------------|-----------------|----------------|------------------------|--------------|--|
| | Total | | Entreprise unique | Un siège social | Une succursale | Une filiale, franchise | Gouvernement | Un organisme à but non lucratif (OBNL) |
| | N | N (Non pondéré) | % | % | % | % | % | % |
| Commerce de gros et de détail | 319 | 239 | 55,9% | 5,4% | 17,2% | 20,3% | 0,8% | 0,4% |
| Autres secteurs | 1 041 | 730 | 50,5% | 7,5% | 6,6% | 4,2% | 20,3% | 10,9% |
| Total | 1 360 | 969 | 51,8% | 7,0% | 9,1% | 7,9% | 15,7% | 8,5% |

COMMERCE DE GROS ET DE DÉTAIL

Tableau 3.2 – Répartition des établissements selon la période au cours de laquelle le nombre d'emplois maximal a été atteint en 2006 au sein de l'établissement (Q9)

| | Q9. Au cours de quelle période le nombre d'emplois maximal a-t-il été atteint en 2006 au sein de votre établissement? | | | | | | |
|--------------------------------------|---|-----------------|------------------------------|---------------------------|--|------------------------------------|--------------------------------------|
| | Total | | Printemps (mars, avril, mai) | Été (juin, juillet, août) | Automne (septembre, octobre, novembre) | Hiver (décembre, janvier, février) | Ne s'applique pas (pas de variation) |
| | N | N (Non pondéré) | % | % | % | % | % |
| Commerce de gros et de détail | 322 | 241 | 7,7% | 58,6% | 5,3% | 8,5% | 19,9% |
| Autres secteurs | 1 033 | 725 | 7,5% | 46,6% | 7,3% | 4,4% | 34,2% |
| Total | 1 355 | 966 | 7,6% | 49,5% | 6,8% | 5,3% | 30,8% |

COMMERCE DE GROS ET DE DÉTAIL

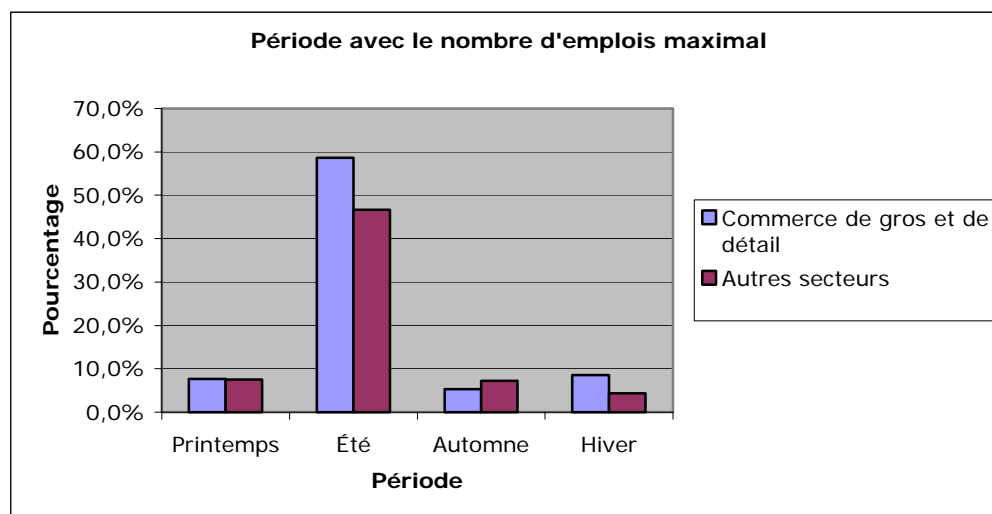


Tableau 3.3 – Répartition des établissements selon que le nombre d'emplois au sein de l'établissement était en diminution, stable ou en augmentation en 2006 (Q10)

| | Q10. En 2006, le nombre d'emplois au sein de votre établissement était-il en diminution, stable ou en augmentation? | | | | |
|--------------------------------------|---|-----------------|---------------|--------|-----------------|
| | Total | | En diminution | Stable | En augmentation |
| | N | N (Non pondéré) | % | % | % |
| Commerce de gros et de détail | 322 | 241 | 9,2% | 69,4% | 21,4% |
| Autres secteurs | 1 042 | 730 | 13,5% | 67,9% | 18,5% |
| Total | 1 364 | 971 | 12,5% | 68,3% | 19,2% |

COMMERCE DE GROS ET DE DÉTAIL

Tableau 3.4. – Employés permanents, occasionnels et saisonniers

| | Total d'employés | | Temps plein - Permanents | Temps plein - Temporaires ou occasionnels | Temps plein - Saisonniers | Temps partiel - Permanents | Temps partiel - Temporaires ou occasionnels | Temps partiel - Saisonniers |
|--------------------------------------|-------------------|-------------------------------|--------------------------|---|---------------------------|----------------------------|---|-----------------------------|
| | Nombre d'employés | Nombre d'employés Non-pondéré | Nombre d'employés | Nombre d'employés | Nombre d'employés | Nombre d'employés | Nombre d'employés | Nombre d'employés |
| Commerce de gros et de détail | 4 269 | 3 140 | 2 710 | 138 | 101 | 892 | 390 | 37 |
| Autres secteurs | 22 442 | 15 266 | 11 728 | 2 388 | 4 328 | 1 781 | 1 826 | 393 |
| Total | 26 711 | 18 406 | 14 438 | 2 525 | 4 429 | 2 673 | 2 216 | 430 |

COMMERCE DE GROS ET DE DÉTAIL

Les employés à temps plein travaillent 30 heures et plus par semaine et les employés à temps partiel, moins de 30 heures par semaine. Un emploi sur une base annuelle permanente est occupé pendant toute l'année et rien n'indique que cet emploi prendra fin à une date déterminée. Un emploi sur une base temporaire ou occasionnelle est un emploi dont tout indique qu'il prendra fin à un moment déterminé. Enfin, un emploi défini comme saisonnier est exclu de l'emploi temporaire et se définit par la saisonnalité des activités de l'établissement.

Tableau 3.5. – Répartition selon la taille des entreprises

| | Taille des entreprises | | | | | | | | | | | |
|--------------------------------------|------------------------|-----------------|-------|------------------|-----------------|-------|---------------------|-----------------|------|-------|-----------------|--------|
| | 5 à 19 employés | | | 20 à 49 employés | | | 50 employés et plus | | | Total | | |
| | N | N (non pondéré) | % | N | N (non pondéré) | % | N | N (non pondéré) | % | N | N (non pondéré) | % |
| Commerce de gros et de détail | 273 | 211 | 84,8% | 37 | 21 | 11,5% | 12 | 9 | 3,7% | 322 | 241 | 100,0% |
| Autres secteurs | 732 | 520 | 70,1% | 212 | 149 | 20,3% | 100 | 63 | 9,6% | 1 044 | 732 | 100,0% |

COMMERCE DE GROS ET DE DÉTAIL

Tableau 3.6. – Entreprises par municipalité régionale de comté (MRC)

| | Municipalités régionales de comté | | | | | | | | | | | | | | | | | | | | |
|--------------------------------------|-----------------------------------|-----------------|-------|-----------------|-----------------|-------|------------------|-----------------|-------|-------------------|-----------------|-------|-------------|-----------------|-------|---------|-----------------|-------|-------|-----------------|-------|
| | Les Îles-de-la-Madeleine | | | Le Rocher-Percé | | | La Côte-de-Gaspé | | | La Haute-Gaspésie | | | Bonaventure | | | Avignon | | | Total | | |
| | N | N (non pondéré) | % | N | N (non pondéré) | % | N | N (non pondéré) | % | N | N (non pondéré) | % | N | N (non pondéré) | % | N | N (non pondéré) | % | N | N (non pondéré) | % |
| Commerce de gros et de détail | 57 | 45 | 26,5% | 55 | 38 | 22,2% | 62 | 44 | 22,8% | 35 | 26 | 20,0% | 69 | 51 | 26,2% | 44 | 37 | 22,8% | 322 | 241 | 23,6% |
| Autres secteurs | 158 | 106 | 73,5% | 193 | 129 | 77,8% | 210 | 153 | 77,2% | 140 | 100 | 80,0% | 194 | 140 | 73,8% | 149 | 104 | 77,2% | 1 044 | 732 | 76,4% |

COMMERCE DE GROS ET DE DÉTAIL

4.0 – PROFIL ET TENDANCES DE L'EMPLOI

Le prochain tableau présente le nombre d'emplois par type de profession ainsi que l'exigence du bilinguisme pour occuper ces postes. Les totaux (100 %) sont horizontaux.

Tableau 4.1 – Ventilation des emplois du secteur (Q8)

| | Total d'employés | | | Pourcentage des entreprises qui exigent le bilinguisme | |
|---|-------------------------------|------------------|------------------|--|-----------------|
| | Commerce de gros et de détail | Autres secteurs | Total | Commerce de gros et de détail | Autres secteurs |
| | Nombre d'emplois | Nombre d'emplois | Nombre d'emplois | | |
| 6611 Caissiers/caissières | 827 | 94 | 920 | 6,6% | 30,4% |
| 6421 Vendeurs et commis-vendeurs - commerce de détail | 777 | 78 | 855 | 25,7% | 33,6% |
| 6622 Commis d'épicerie ou garnisseurs - commerce de détail | 664 | 5 | 668 | 7,1% | 0,0% |
| 0621 Directeurs - commerce de détail | 481 | 45 | 525 | 29,3% | 37,6% |
| 7321 Mécaniciens de véhicules automobiles, camions et d'auto | 164 | 48 | 212 | 5,6% | 5,5% |
| 7414 Chauffeurs-livreurs-services de livraison et de message | 117 | 66 | 183 | 9,6% | 12,2% |
| 6251 Bouchers et coupeurs de viande - commerce de gros/détail | 116 | 7 | 124 | 0,0% | 0,0% |
| 1472 Magasiniers/magasinières et commis aux pièces | 82 | 21 | 104 | 42,0% | 10,0% |
| 1431 Commis à la comptabilité et personnel assimilé | 80 | 264 | 344 | 13,8% | 15,5% |
| 6621 Préposés/préposées de stations-service | 79 | 14 | 93 | 8,3% | 0,0% |
| 3414 Autre personnel de soutien des services de santé | 63 | 7 | 70 | 21,2% | 100,0% |
| 6211 Superviseurs - commerce de détail | 59 | 3 | 62 | 4,4% | 0,0% |
| 1241 Secrétaires (sauf domaines juridique et médical) | 45 | 451 | 496 | 12,6% | 20,7% |
| 2242 Électroniciens d'entretien (biens de consommation) | 41 | 7 | 48 | 62,7% | 62,1% |
| 9617 Manœuvres dans la transf. des aliments, boissons et tabac | 38 | 15 | 53 | 0,0% | 0,0% |
| 6242 Cuisiniers/cuisinières | 34 | 639 | 673 | 0,0% | 4,2% |
| 6252 Boulangers-pâtisseries/boulangères-pâtisseries | 32 | 14 | 47 | 0,0% | 0,0% |
| 1453 Commis aux services à la clientèle, commis à l'information | 32 | 117 | 149 | 48,0% | 31,0% |
| 3131 Pharmaciens/pharmaciennes | 31 | . | 31 | 0,0% | 0,0% |
| 1471 Expéditeurs/expéditrices et réceptionnaires | 31 | 18 | 49 | 0,0% | 9,4% |
| 7322 Débrosseurs/débrosseuses et réparateurs de carrosserie | 26 | 7 | 33 | 0,0% | 0,0% |
| 1411 Commis de bureau généraux/commis de bureau générales | 25 | 428 | 452 | 26,2% | 17,4% |
| 7452 Manutentionnaires | 25 | 126 | 150 | 0,0% | 5,2% |
| 2273 Officiers de pont du transport par voies navigables | 20 | 2 | 22 | 0,0% | 100,0% |
| 6411 Représentants des ventes non techniques - commerce de gros | 19 | 24 | 43 | 49,5% | 13,1% |
| 6661 Préposés à l'entretien ménager et nettoyage/travaux légers | 18 | 627 | 645 | 0,0% | 1,8% |
| 6662 Nettoyeurs spécialisés/nettoyeuses spécialisées | 18 | 44 | 62 | 0,0% | 21,9% |

COMMERCE DE GROS ET DE DÉTAIL

Tableau 4.1 (suite) – Ventilation des emplois du secteur (Q8)

| | Total d'employés | | | Pourcentage des entreprises qui exigent le bilinguisme | |
|--|-------------------------------|------------------|------------------|--|-----------------|
| | Commerce de gros et de détail | Autres secteurs | Total | Commerce de gros et de détail | Autres secteurs |
| | Nombre d'emplois | Nombre d'emplois | Nombre d'emplois | | |
| 6482 Esthéticiens électrolystes et personnel assimilé | 16 | 5 | 21 | 0,0% | 0,0% |
| 1231 Teneurs/teneuses de livres | 16 | 78 | 94 | 7,3% | 10,7% |
| 7445 Autres réparateurs/réparatrices | 13 | 3 | 16 | 0,0% | 0,0% |
| 7441 Personnels d'installation, d'entretien et de réparation d'équipements | 12 | 9 | 21 | 0,0% | 0,0% |
| 7383 Autre personnel spécialisé des métiers | 11 | 16 | 27 | 46,9% | 0,0% |
| 6641 Serveurs au comptoir, aide de cuisine et personnel assimilé | 11 | 621 | 632 | 0,0% | 3,2% |
| 5244 Artisans/artisanes | 11 | 11 | 22 | 0,0% | 0,0% |
| 6233 Acheteurs des commerces de gros et de détail | 10 | 1 | 11 | 67,0% | 100,0% |
| 7216 Entrepreneurs et contremaitres en mécanique | 10 | 11 | 21 | 53,0% | 21,4% |
| 7411 Conducteurs/conductrices de camions | 10 | 220 | 230 | 0,0% | 6,8% |
| 9618 Manœuvres dans la transformation du poisson | 10 | 1 061 | 1 072 | 0,0% | 0,0% |
| 0611 Dir. des ventes, du marketing et de la publicité | 9 | 38 | 47 | 49,3% | 57,4% |
| 1221 Agents/agentes d'administration | 9 | 169 | 177 | 36,2% | 20,3% |
| 5242 Designers d'intérieur | 8 | 1 | 9 | 77,9% | 0,0% |
| 7334 Mécaniciens de motocyclettes et personnel assimilé | 8 | 8 | 15 | 0,0% | 0,0% |
| 7295 Poseurs/poseuses de revêtements d'intérieur | 8 | . | 8 | 0,0% | 0,0% |
| 9463 Ouvriers dans les usines de conditionnement du poisson | 8 | 555 | 562 | 48,0% | 0,0% |
| 1441 Commis de soutien administratif | 7 | 50 | 57 | 81,9% | 18,7% |
| 1414 Réceptionnistes et standardistes | 6 | 201 | 207 | 53,5% | 26,2% |
| 7283 Carreleurs/carreuses | 6 | . | 6 | 0,0% | 0,0% |
| 2225 Techniciens et spécialistes de l'aménagement paysager ou horticulture | 5 | 5 | 11 | 0,0% | 18,4% |
| 7622 Manœuvres dans le transport ferroviaire et routier | 5 | 1 | 6 | 0,0% | 0,0% |
| 5254 Animateurs et respons. de progr. de sports et de loisir | 5 | 182 | 188 | 100,0% | 26,5% |
| 7612 Autres manœuvres et aides de soutien de métiers | 5 | 16 | 22 | 0,0% | 0,0% |
| 6452 Barmans/barmaids | 5 | 115 | 120 | 0,0% | 35,0% |
| 7335 Mécaniciens de petits moteurs et autres équipements | 5 | 7 | 12 | 0,0% | 0,0% |
| 6663 Concierges et concierges d'immeubles | 5 | 257 | 262 | 0,0% | 6,2% |
| 7332 Réparateurs/réparatrices d'appareils électroménagers | 5 | 1 | 6 | 0,0% | 100,0% |
| 7222 Surveillants du transport routier et en commun | 4 | 7 | 11 | 0,0% | 0,0% |
| 1111 Vérificateurs/vérificatrices et comptables | 4 | 97 | 101 | 0,0% | 21,5% |
| 5136 Peintres, sculpteurs et autres artistes des arts visuel | 4 | . | 4 | 0,0% | 0,0% |
| 0631 Dir. de la restauration et des services alimentaires | 4 | 115 | 119 | 0,0% | 22,5% |
| 7241 Électriciens/électriciennes (sauf industriels et réseau) | 4 | 2 | 6 | 0,0% | 0,0% |
| 7443 Préposés à la pose et entretien mécaniques automobiles | 4 | 7 | 11 | 0,0% | 0,0% |
| 1474 Commis aux achats et à l'inventaire | 4 | 5 | 8 | 0,0% | 77,8% |
| 7421 Conducteurs d'équipement lourd (sauf les grues) | 3 | 260 | 263 | 0,0% | 2,1% |
| 6453 Serveurs/serveuses d'aliments et de boissons | 3 | 783 | 786 | 100,0% | 19,8% |
| 0911 Directeurs de la fabrication | 3 | 71 | 74 | 0,0% | 52,0% |
| 1213 Superviseur de commis de bibliothèque, de correspondanciers | 3 | 9 | 12 | 49,5% | 0,0% |

COMMERCE DE GROS ET DE DÉTAIL

Tableau 4.1 (suite et fin) – Ventilation des emplois du secteur (Q8)

| | Total d'employés | | | Pourcentage des entreprises qui exigent le bilinguisme | |
|---|-------------------------------|------------------|------------------|--|-----------------|
| | Commerce de gros et de détail | Autres secteurs | Total | Commerce de gros et de détail | Autres secteurs |
| | Nombre d'emplois | Nombre d'emplois | Nombre d'emplois | | |
| 0122 Dir. de banque, du crédit et services de placements | 3 | 65 | 68 | 50,0% | 7,5% |
| 8432 Ouvriers/ouvrières de pépinières et de serres | 3 | 27 | 30 | 0,0% | 0,0% |
| 3219 Autres techn. des sciences de la santé (sauf dentaires) | 2 | 12 | 14 | 100,0% | 0,0% |
| 7246 Installateurs et réparateurs de matériel de télécommunication | 2 | 2 | 4 | 0,0% | 0,0% |
| 0213 Gestionnaires de systèmes informatiques | 1 | 1 | 3 | 100,0% | 0,0% |
| 1215 Superviseurs de commis à la transcription, la distribution, aux horaires | 1 | - | 1 | 100,0% | 0,0% |
| 1475 Répartiteurs/répartitrices et opérateurs radio | 1 | 3 | 4 | 0,0% | 0,0% |
| 2234 Estimateurs/estimatrices en construction | 1 | 5 | 6 | 0,0% | 0,0% |
| 5241 Designers graphiques et illustrateurs/illustratrices | 1 | 21 | 22 | 0,0% | 9,2% |
| 6671 Opérateurs et préposés aux sports, aux loisirs et parcs | 1 | 79 | 80 | 100,0% | 11,2% |
| 8612 Manoeuvres en aménagement paysager et entretien | 1 | 112 | 113 | 0,0% | 0,0% |
| 9619 Autres manoeuvres des services de transformation, de fabrication | 1 | 110 | 111 | 0,0% | 0,0% |
| 0016 Cadres - production de biens, services d'utilité publique | 1 | 31 | 33 | 0,0% | 22,2% |
| 5223 Techniciens/techniciennes en graphisme | 1 | 11 | 12 | 0,0% | 0,0% |
| 6623 Autre personnel élémentaire de la vente | 1 | 10 | 11 | 0,0% | 59,5% |
| 7271 Charpentiers-menuisiers/charpentières-menuisières | 1 | 252 | 254 | 0,0% | 0,0% |
| 7342 Tailleurs, couturiers, fourreurs/fourreuses et modistes | 1 | 5 | 6 | 0,0% | 0,0% |
| 3214 Inhalothérapeutes, perfusionnistes cardio-vasculaires | 1 | - | 1 | 100,0% | 0,0% |
| 9498 Autres monteurs/monteuses et contrôleurs/contrôleuses | 1 | 150 | 151 | 0,0% | 0,0% |
| 1422 Commis à la saisie de données | 1 | 6 | 7 | 0,0% | 0,0% |
| Total | 4 252 | 9 070 | 13 322 | --- | --- |

COMMERCE DE GROS ET DE DÉTAIL

Le second tableau présente le nombre d'entreprises dans le secteur et dans les autres secteurs qui ont des employés de ces catégories d'âge. Les totaux (100 %) sont horizontaux.

Tableau 4.2 – Répartition des établissements selon l'âge de leurs employés (Q11)

| | Parmi votre personnel régulier actuellement en emploi, quels sont leurs groupes d'âge ? | | | | | | | | | | | | |
|--------------------------------------|---|-------------|-------|-------------|-------|-------------|-------|-------------|-------|-------------|-------|----------------|------|
| | Total | 15 - 24 ans | | 25 - 34 ans | | 35 - 44 ans | | 45 - 54 ans | | 55 - 64 ans | | 65 ans et plus | |
| | Nombre d'employés | Nb | % | Nb | % | Nb | % | Nb | % | Nb | % | Nb | % |
| Commerce de gros et de détail | 6 372 | 862 | 13.5% | 2 070 | 32.5% | 1 057 | 16.6% | 843 | 13.2% | 1 518 | 23.8% | 22 | 0.3% |
| Autres secteurs | 14 082 | 1 826 | 13.0% | 3 717 | 26.4% | 5 635 | 40.0% | 7 044 | 50.0% | 1 721 | 12.2% | 139 | 1.0% |
| Total | 26 455 | 2 688 | 10.2% | 5 787 | 21.9% | 6 692 | 25.3% | 7 887 | 29.8% | 3 239 | 12.2% | 161 | 0.6% |

COMMERCE DE GROS ET DE DÉTAIL

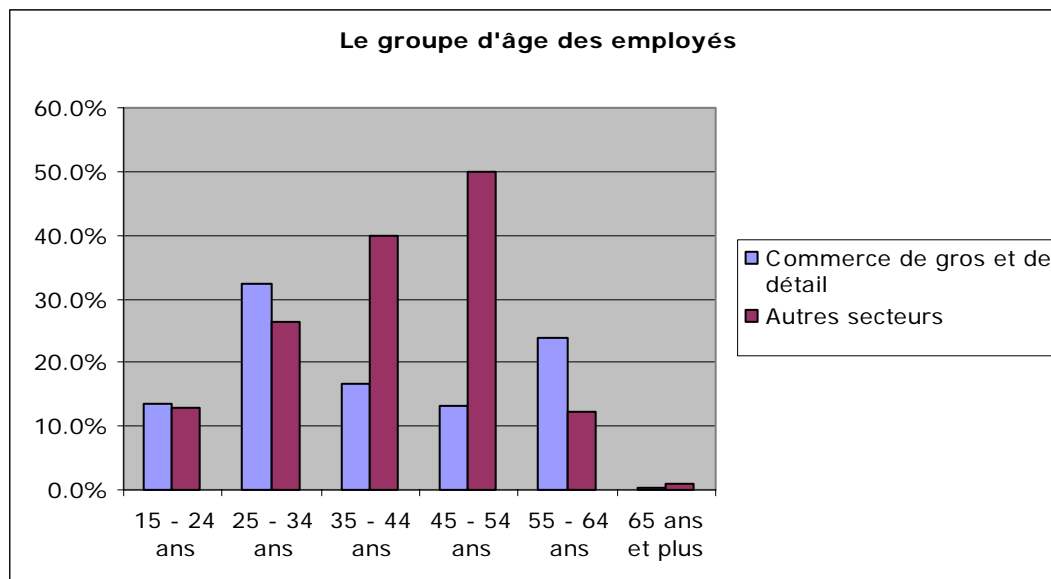


Tableau 4.3 – Taux horaire minimum et maximum

| | Commerce de gros et de détail | | Autres secteurs | | Salaire moyen pour le poste |
|--|-------------------------------|----------------------|----------------------|----------------------|-----------------------------|
| | Taux horaire minimum | Taux horaire maximum | Taux horaire minimum | Taux horaire maximum | |
| 0016 Cadres - production de biens, services d'utilité publique | N.D | N.D | 14,12 | 64,10 | 28,35 |
| 0111 Directeurs financiers/ directrices financières | 12,00 | 30,00 | 12,00 | 71,43 | 22,46 |
| 0122 Directeurs de banque, du crédit et services de placements | N.D | N.D | 12,00 | 118,90 | 33,56 |
| 0213 Gestionnaires de systèmes informatiques | N.D | N.D | N.D | N.D | N.D |
| 0611 Directeurs des ventes, du marketing et de la publicité | 8,33 | 43,33 | 8,50 | 45,00 | 21,73 |
| 0621 Directeurs - commerce de détail | 7,14 | 60,00 | 7,00 | 25,09 | 15,52 |
| 0631 Directeurs de la restauration et des services alimentaires | N.D | N.D | 7,00 | 25,00 | 12,53 |
| 0911 Directeurs de la fabrication | N.D | N.D | 12,00 | 75,00 | 25,22 |
| 1111 Vérificateurs/vérificatrices et comptables | N.D | N.D | 9,50 | 45,50 | 21,29 |
| 1213 Superviseurs de commis de bibliothèque, de correspondanciers | N.D | N.D | 12,00 | 31,43 | 20,69 |
| 1215 Superviseur de commis à la transcription, la distribution, aux horaires | N.D | N.D | --- | --- | --- |
| 1221 Agents/agentes d'administration | 9,50 | 23,96 | 7,75 | 45,88 | 21,13 |
| 1231 Teneurs/teneuses de livres | 8,00 | 30,00 | 9,00 | 50,00 | 15,63 |
| 1241 Secrétaires (sauf domaines juridique et médical) | 7,75 | 20,00 | 7,75 | 25,71 | 14,42 |
| 1411 Commis de bureau généraux/commis de bureau générales | 7,95 | 19,00 | 7,75 | 37,18 | 16,43 |
| 1414 Réceptionnistes et standardistes | 9,00 | 16,00 | 7,75 | 22,99 | 13,61 |
| 1422 Commis à la saisie de données | N.D | N.D | 13,14 | 18,89 | 15,17 |
| 1431 Commis à la comptabilité et personnel assimilé | 8,00 | 38,00 | 9,00 | 40,00 | 15,87 |
| 1441 Commis de soutien administratif | 10,00 | 22,50 | 14,00 | 25,00 | 18,30 |
| 1453 Commis aux services à la clientèle, commis à l'information | 8,50 | 25,00 | 7,65 | 35,39 | 16,25 |
| 1471 Expéditeurs/expéditrices et réceptionnaires | 7,75 | 18,00 | 9,00 | 16,78 | 11,31 |
| 1472 Magasiniers/magasinières et commis aux pièces | 7,75 | 45,00 | 9,00 | 22,00 | 8,22 |
| 1474 Commis aux achats et à l'inventaire | N.D | N.D | N.D | N.D | N.D |
| 1475 Répartiteurs/répartitrices et opérateurs radio | N.D | N.D | N.D | N.D | N.D |
| 2225 Techniciens et spécialistes de l'aménagement paysager ou horticulture | N.D | N.D | N.D | N.D | N.D |
| 2234 Estimateurs/estimatrices en construction | N.D | N.D | N.D | N.D | N.D |
| 2242 Électroniciens d'entretien (biens de consommation) | 8,00 | 24,00 | 14,00 | 32,00 | 16,57 |
| 2273 Officiers de pont du transport par voies navigables | 13,06 | 18,81 | N.D | N.D | N.D |
| 3131 Pharmaciens/pharmaciennes | 20,00 | 60,00 | --- | --- | --- |
| 3214 Inhalothérapeutes, perfusionnistes cardio vasculaires | N.D | N.D | --- | --- | --- |
| 3219 Autres techn. des sciences de la santé (sauf dentaires) | N.D | N.D | 15,40 | 24,60 | 18,95 |
| 3414 Autre personnel de soutien des services de santé | 8,00 | 18,00 | 8,00 | 13,00 | 11,89 |
| 5136 Peintres, sculpteurs et autres artistes des arts visuel | N.D | N.D | --- | --- | --- |
| 5223 Techniciens/techniciennes en graphisme | N.D | N.D | 9,38 | 15,66 | 11,20 |
| 5241 Designers graphiques et illustrateurs/illustratrices | N.D | N.D | 8,50 | 32,00 | 16,47 |

COMMERCE DE GROS ET DE DÉTAIL

Tableau 4.3 – Taux horaire minimum et maximum (suite)

| | Commerce de gros et de détail | | Autres secteurs | | Salaire moyen pour le poste |
|--|-------------------------------|----------------------|----------------------|----------------------|-----------------------------|
| | Taux horaire minimum | Taux horaire maximum | Taux horaire minimum | Taux horaire maximum | |
| 5242 Designers d'intérieur | 10,00 | 26,95 | N.D | N.D | N.D |
| 5244 Artisans/artisanes | 9,00 | 20,00 | 7,75 | 15,00 | 12,44 |
| 5254 Animateurs et respons. de progr. de sports et de loisirs | 9,00 | 17,00 | 7,75 | 35,00 | 13,01 |
| 6211 Superviseurs - commerce de détail | 8,05 | 22,50 | N.D | N.D | N.D |
| 6233 Acheteurs des commerces de gros et de détail | 12,00 | 25,00 | N.D | N.D | N.D |
| 6242 Cuisiniers/cuisinières | 7,75 | 13,20 | 7,00 | 20,00 | 11,07 |
| 6251 Bouchers et coupeurs de viande - commerce de gros/détail | 7,75 | 23,00 | 8,00 | 12,00 | 11,80 |
| 6252 Boulangers-pâtisseries/boulangères-pâtisseries | 7,75 | 20,00 | 7,75 | 14,00 | 10,45 |
| 6411 Représentants des ventes non techniques - commerce de gros | 11,25 | 35,00 | 10,00 | 34,29 | 21,42 |
| 6421 Vendeurs et commis-vendeurs - commerce de détail | 7,40 | 25,00 | 7,50 | 20,00 | 11,34 |
| 6452 Barmans/barmaids | N.D | N.D | 7,00 | 16,00 | 8,18 |
| 6453 Serveurs/serveuses d'aliments et de boissons | N.D | N.D | 7,00 | 18,00 | 7,80 |
| 6482 Esthéticiens électrolystes et personnel assimilé | 7,45 | 20,00 | N.D | N.D | N.D |
| 6611 Caissiers/caissières | 7,22 | 20,00 | 7,50 | 18,00 | 9,47 |
| 6621 Préposés/préposées de stations-service | 7,75 | 12,00 | 7,75 | 10,00 | 8,68 |
| 6622 Commis d'épicerie ou garnisseurs - commerce de détail | 7,75 | 21,00 | N.D | N.D | N.D |
| 6623 Autre personnel élémentaire de la vente | N.D | N.D | 9,00 | 32,50 | 15,38 |
| 6641 Serveurs au comptoir, aide de cuisine et personnel assimilé | 7,75 | 10,00 | 7,00 | 16,27 | 8,83 |
| 6661 Préposés à l'entretien ménager et nettoyage/travaux légers | 7,75 | 14,00 | 7,50 | 20,62 | 10,25 |
| 6662 Nettoyeurs spécialisés/nettoyeuses spécialisées | 8,00 | 16,00 | 8,00 | 47,00 | 12,88 |
| 6663 Concierges et concierges d'immeubles | N.D | N.D | 7,75 | 19,81 | 12,84 |
| 6671 Opérateurs et préposés aux sports, aux loisirs et parcs | N.D | N.D | 7,75 | 20,00 | 10,78 |
| 7216 Entrepreneurs et contremaîtres en mécanique | 12,00 | 25,00 | 14,00 | 26,67 | 17,70 |
| 7222 Surveillants du transport routier et en commun | N.D | N.D | 9,50 | 18,00 | 13,25 |
| 7241 Électriciens/électriciennes (sauf industriels) | N.D | N.D | N.D | N.D | N.D |
| 7246 Installateurs et réparateurs de matériel de télécommunication | N.D | N.D | N.D | N.D | N.D |
| 7271 Charpentiers-menuisiers/charpentières-menuisières | N.D | N.D | 12,00 | 42,00 | 23,87 |
| 7283 Carreleurs/carreleuses | 13,50 | 27,00 | --- | --- | --- |
| 7295 Poseurs/poseuses de revêtements d'intérieur | 15,00 | 28,00 | --- | --- | --- |
| 7321 Mécaniciens de véhicules automobiles, camions et d'autobus | 7,75 | 22,50 | 9,00 | 18,00 | 14,04 |
| 7322 Débosseleurs/débosseleuses et réparateurs de carrosserie | 7,75 | 20,00 | 9,00 | 17,00 | 13,98 |
| 7332 Réparateurs/réparatrices d'appareils électroménagers | N.D | N.D | N.D | N.D | N.D |
| 7334 Mécaniciens de motocyclettes et personnel assimilé | 10,00 | 20,00 | 12,00 | 18,75 | 13,60 |

COMMERCE DE GROS ET DE DÉTAIL

Tableau 4.3 – Taux horaire minimum et maximum (suite et fin)

| | Commerce de gros et de détail | | Autres secteurs | | Salaire moyen pour le poste |
|--|-------------------------------|----------------------|----------------------|----------------------|-----------------------------|
| | Taux horaire minimum | Taux horaire maximum | Taux horaire minimum | Taux horaire maximum | |
| 7342 Tailleurs, couturiers, fourreurs/fourreuses et modistes | N.D | N.D | N.D | N.D | N.D |
| 7383 Autre personnel spécialisé des métiers | 8,00 | 20,00 | 14,39 | 18,09 | 16,34 |
| 7411 Conducteurs/conductrices de camions | 9,00 | 17,00 | 8,00 | 41,39 | 15,64 |
| 7414 Chauffeurs-livreurs-services de livraison et de message | 7,75 | 31,00 | 7,50 | 29,00 | 12,50 |
| 7421 Conducteurs d'équipement lourd (sauf les grues) | N.D | N.D | 7,75 | 52,00 | 19,32 |
| 7441 Person. d'installation, d'entretien et de réparation d'équipements résidentiel et commercial | 10,00 | 26,45 | 12,00 | 30,00 | 17,26 |
| 7443 Préposés à la pose et entretien mécaniques automobiles | N.D | N.D | 9,00 | 16,16 | 12,66 |
| 7445 Autres réparateurs/réparatrices | 7,75 | 45,00 | N.D | N.D | N.D |
| 7452 Manutentionnaires | 7,75 | 14,00 | 7,75 | 22,60 | 12,82 |
| 7612 Autres manoeuvres et aides de soutien de métiers | 7,75 | 12,00 | 7,75 | 15,00 | 10,81 |
| 7622 Manoeuvres dans le transport ferroviaire et routier | N.D | N.D | N.D | N.D | N.D |
| 8432 Ouvriers/ouvrières de pépinières et de serres | N.D | N.D | 8,00 | 12,00 | 9,56 |
| 8612 Manoeuvres en aménagement paysager et entretien | N.D | N.D | 7,75 | 18,00 | 10,45 |
| 9463 Ouvriers dans les usines de conditionnement du poisson | 10,00 | 14,00 | 7,75 | 15,21 | 11,34 |
| 9498 Autres monteurs/monteuses et contrôleurs/contrôleuses | N.D | N.D | 7,75 | 12,00 | 9,94 |
| 9617 Manoeuvres dans la transf. des aliments, boissons et ta | 8,00 | 15,64 | 7,75 | 15,50 | 10,40 |
| 9618 Manoeuvres dans la transformation du poisson | 8,00 | 10,00 | 7,75 | 13,00 | 9,73 |
| 9619 Autres manoeuvres des serv. de transf., de fabrication | N.D | N.D | 7,75 | 19,49 | 11,96 |

COMMERCE DE GROS ET DE DÉTAIL

5.0 – LES DIFFICULTÉS DE RECRUTEMENT

Le tableau suivant présente le nombre d'entreprises, dans le secteur et dans les autres secteurs, qui ont rencontré des difficultés de recrutement en 2006 (tableau 5.1) et les conséquences auxquelles ces entreprises devront faire face si les difficultés de recrutement persistent (tableau 5.2). Les totaux (100 %) sont horizontaux.

Tableau 5.1 - Répartition des établissements selon qu'ils ont rencontré ou non des difficultés de recrutement en 2006 (Q12A)

| | Q12A. Rencontrez-vous ou avez-vous rencontré des difficultés de recrutement en 2006? | | | |
|--------------------------------------|--|-----------------|-------|-------|
| | Total | | Oui | Non |
| | N | N (Non pondéré) | % | % |
| Commerce de gros et de détail | 322 | 241 | 36,8% | 63,2% |
| Autres secteurs | 1 041 | 730 | 36,0% | 64,0% |
| Total | 1 363 | 971 | 36,2% | 63,8% |

COMMERCE DE GROS ET DE DÉTAIL

| Occupation | Nombre d'entreprises ayant rencontré des difficultés de recrutement |
|---|--|
| 6421 Vendeurs et commis- vendeurs - commerce de détail | 40 |
| 6611 Caissiers/caissières | 27 |
| 0621 Dir. - commerce de détail | 16 |
| 7321 Mécaniciens de véhicules automobiles, camions et d'autobus | 12 |
| 6251 Bouchers et coupeurs de viande - commerce de gros/détail | 9 |
| 7414 Chauffeurs-livreurs- services de livraison et de messagerie | 5 |
| 6621 Préposés/préposées de stations-service | 5 |
| 6622 Commis d'épicerie ou garnisseurs - commerce de détail | 5 |
| 7334 Mécaniciens de motocyclettes et personnel assimilé | 4 |
| 6242 Cuisiniers/cuisinières | 4 |
| Total : 40 | 174 |

Tableau 5.2 – Profils des candidat(e)s recherché(e)s

| | Scolarité la plus demandée à l'embauche | | | | | | | | | Expérience la plus demandée à l'embauche | | | |
|--------------------------------------|---|----------------|-------|-------|------|------|---------------|-----------------|--------------|--|---------------|--------------|---------------|
| | Aucun diplôme | Secondaire III | DES | DEP | ASP | AEP | DEC / général | DEC / technique | BACC et plus | Aucune expérience | Moins d'un an | De 1 à 3 ans | Plus de 3 ans |
| | % | % | % | % | % | % | % | % | % | % | % | % | % |
| Commerce de gros et de détail | 26,9% | 2,9% | 40,0% | 16,7% | 0,0% | 0,0% | 4,5% | 6,7% | 2,3% | 66,8% | 5,3% | 18,5% | 9,4% |
| Autres secteurs | 30,7% | 3,6% | 20,6% | 12,2% | 1,5% | 0,6% | 3,6% | 11,4% | 15,9% | 56,0% | 5,7% | 25,9% | 12,3% |

COMMERCE DE GROS ET DE DÉTAIL

DES : Diplôme d'études secondaires

DEP : Diplôme d'études professionnelles

ASP : Attestation de spécialisation professionnelle

AEP : Attestation d'études professionnelles

DEC / général : Diplôme d'études collégiales, programmes de formation préuniversitaire

DEC / technique : Diplôme d'études collégiales, programmes de formation technique

BACC et plus : Diplôme universitaire de premier cycle (baccalauréat) et plus (études supérieures ; maîtrise, doctorat)

**Tableau 5.3 - Répartition des conséquences auxquelles les entreprises devront faire face en 2007 si les difficultés de recrutement persistent
(Q12C)**

| | Si vos difficultés de recrutement persistent, à quelle(s) conséquence(s) votre établissement pourrait-il faire face en 2007? | | | | | | | | | | | |
|--------------------------------------|--|-----------------|------------------------|---|------------------------------|--------------------------------------|--------|---------------------|---------------------------------|--------|--|---|
| | Total | | Réorganiser le travail | Embaucher des candidats moins qualifiés | Former vos employés en place | Prolonger les heures supplémentaires | Autres | Perdre des contrats | Faire appel à la sous-traitance | Aucune | Fermer l'établissement et cesser les activités | Déménager une partie ou la totalité des activités |
| | Nombre de mentions de CNP | N (Non pondéré) | % | % | % | % | % | % | % | % | % | |
| Commerce de gros et de détail | 116 | 89 | 28,5% | 34,1% | 33,3% | 18,9% | 18,6% | 19,4% | 6,6% | 13,2% | 8,1% | 2,5% |
| Autres secteurs | 369 | 258 | 38,8% | 29,2% | 26,4% | 24,6% | 21,4% | 12,9% | 10,9% | 7,7% | 5,1% | 2,3% |
| Total | 485 | 347 | 36,3% | 30,4% | 28,1% | 23,2% | 20,7% | 14,4% | 9,9% | 9,0% | 5,8% | 2,4% |

COMMERCE DE GROS ET DE DÉTAIL

6.0 – LES INTENTIONS D'EMBAUCHE

Les quatre prochains tableaux présentent le nombre d'entreprises, dans le secteur et dans les autres secteurs, qui auront besoin d'embaucher du nouveau personnel en 2007 (tableau 6.1), la répartition des intentions d'embauche selon la scolarité, l'expérience et les raisons de l'embauche (tableau 6.2), la répartition des établissements selon leurs méthodes de recrutement les plus efficaces (tableau 6.3) et le nombre d'entreprises qui envisagent d'embaucher de la main-d'œuvre immigrante au cours des prochaines années (tableau 6.4). Les totaux (100 %) sont horizontaux.

Tableau 6.1 - Répartition des établissements selon qu'ils auront ou non besoin d'embaucher du nouveau personnel en 2007 (Q13A)

| | Q13A. En 2007, aurez-vous besoin d'embaucher du nouveau personnel? | | | |
|--------------------------------------|--|-----------------|-------|-------|
| | Total | | Oui | Non |
| | N | N (Non pondéré) | % | % |
| Commerce de gros et de détail | 292 | 218 | 42,0% | 58,0% |
| Autres secteurs | 939 | 661 | 43,5% | 56,5% |
| Total | 1 231 | 879 | 43,1% | 56,9% |

| Occupation | Nombre d'entreprises ayant des intentions d'embauche | Nombre de postes à combler |
|--|---|-----------------------------------|
| 6421 Vendeurs et commis-vendeurs - commerce de détail | 34 | 51 |
| 6611 Caissiers/caissières | 25 | 45 |
| 6622 Commis d'épicerie ou garnisseurs - commerce de détail | 6 | 20 |
| 7414 Chauffeurs-livreurs-services de livraison et de message | 9 | 13 |
| 0621 Dir. - commerce de détail | 10 | 10 |
| 7321 Mécaniciens de véhicules automobiles, camions et d'auto | 10 | 10 |
| 6621 Préposés/préposées de stations-service | 5 | 9 |
| 6251 Bouchers et coupeurs de viande - commerce de gros/détail | 8 | 8 |
| 1472 Magasiniers/magasinières et commis aux pièces | 5 | 6 |
| 1453 Commis aux services à la clientèle, commis à l'information | 5 | 6 |
| Total : 41 | 171 | 239 |

Tableau 6.2 - Répartition des intentions d'embauche selon la scolarité, l'expérience et les raisons de l'embauche (Q13B)

| | Scolarité la plus demandée à l'embauche | | | | | | | | | Expérience la plus demandée à l'embauche | | | | Raisons de l'embauche | | | |
|--------------------------------------|---|----------------|-------|-------|------|------|---------------|-----------------|--------------|--|---------------|--------------|---------------|------------------------|---|---------------|----------------|
| | Aucun diplôme | Secondaire III | DES | DEP | ASP | AEP | DEC / général | DEC / technique | BACC et plus | Aucune expérience | Moins d'un an | De 1 à 3 ans | Plus de 3 ans | Roulement de personnel | Remplacement à la suite d'une prise de retraite | Nouveau poste | Autres raisons |
| | % | % | % | % | % | % | % | % | % | % | % | % | % | % | % | % | % |
| Commerce de gros et de détail | 28,3% | 3,9% | 44,1% | 15,7% | 0,8% | 0,0% | 1,6% | 4,7% | 0,8% | 58,3% | 5,5% | 26,8% | 9,4% | 42,1% | 12,7% | 25,4% | 25,4% |
| Autres secteurs | 25,5% | 4,0% | 24,3% | 10,0% | 0,9% | 0,4% | 6,8% | 13,2% | 14,9% | 54,1% | 7,1% | 26,6% | 12,2% | 44,3% | 14,4% | 31,1% | 19,3% |

COMMERCE DE GROS ET DE DÉTAIL

DES : Diplôme d'études secondaires

DEP : Diplôme d'études professionnelles

ASP : Attestation de spécialisation professionnelle

AEP : Attestation d'études professionnelles

DEC / général : Diplôme d'études collégiales, programmes de formation préuniversitaire

DEC / technique : Diplôme d'études collégiales, programmes de formation technique

BAC et plus : Diplôme universitaire de premier cycle (baccalauréat) et plus (études supérieures ; maîtrise, doctorat)

Tableau 6.3 - Répartition des établissements selon leurs méthodes de recrutement les plus efficaces (Q14)

| | Quelles méthodes sont habituellement les plus efficaces pour recruter votre main-d'oeuvre? | | | | | | | | | | | |
|--------------------------------------|--|-----------------|----------|--|-----------------------|--|--------|----------------------------|---------------------------|--------------------------------|--------------------------|------------------------------|
| | Total | | Annonces | Par vos employés ou votre réseau de contacts | Centre local d'emploi | Placement en ligne (emploi-quebec.net) | Autres | Banque de curriculum vitae | Institutions de formation | Sites Internet liés à l'emploi | Événements promotionnels | Agences de placement privées |
| | N | N (Non pondéré) | % | % | % | % | % | % | % | % | % | % |
| Commerce de gros et de détail | 121 | 91 | 31,3% | 46,8% | 31,2% | 23,2% | 19,9% | 17,7% | 2,1% | 3,3% | 1,1% | --- |
| Autres secteurs | 408 | 282 | 48,0% | 37,1% | 26,9% | 26,8% | 26,4% | 18,7% | 9,6% | 4,8% | 2,9% | 2,1% |
| Total | 529 | 373 | 44,1% | 39,3% | 27,9% | 26,0% | 24,9% | 18,4% | 7,9% | 4,5% | 2,5% | 1,6% |

COMMERCE DE GROS ET DE DÉTAIL

Tableau 6.4 - Répartition des établissements selon qu'ils envisagent ou non d'embaucher de la main-d'œuvre immigrante au cours des prochaines années (Q15)

| | Q15. Envisagez-vous embaucher de la main-d'oeuvre immigrante au cours des prochaines années? | | | |
|--------------------------------------|---|-----------------|------------|------------|
| | Total | | Oui | Non |
| | N | N (Non pondéré) | % | % |
| Commerce de gros et de détail | 101 | 75 | 41,0% | 59,0% |
| Autres secteurs | 355 | 246 | 43,0% | 57,0% |
| Total | 456 | 321 | 42,6% | 57,4% |

COMMERCE DE GROS ET DE DÉTAIL

7.0 – LES PRÉVISIONS DE MISES À PIED

Le tableau suivant présente le nombre d'entreprises, dans le secteur et dans les autres secteurs, qui prévoient effectuer des mises à pied permanentes ou à durée indéterminée au sein de leur établissement, en 2007. Les totaux (100 %) sont horizontaux.

Tableau 7.1 - Répartition des établissements selon qu'ils prévoient ou non effectuer des mises à pied permanentes ou à durée indéterminée en 2007 (Q16A)

| | Q16A. Prévoyez-vous effectuer des mises à pied permanentes ou à durée indéterminée au sein de votre établissement en 2007? | | | |
|--------------------------------------|--|-----------------|-------|-------|
| | Total | | Oui | Non |
| | N | N (Non pondéré) | % | % |
| Commerce de gros et de détail | 306 | 229 | 10,7% | 89,3% |
| Autres secteurs | 983 | 686 | 5,3% | 94,7% |
| Total | 1 290 | 915 | 6,6% | 93,4% |

COMMERCE DE GROS ET DE DÉTAIL

Tableau 7.2 – Postes visés par les mises à pied permanentes en 2007

| | Q16A. Prévoyez-vous effectuer des mises à pied permanentes ou à durée indéterminée au sein de votre établissement en 2007? | | Nombre de mises à pied |
|---|--|-----------------|------------------------|
| | Nombre de mentions du CNP | N (non pondéré) | |
| 0621 Directeurs - commerce de détail | 2 | 2 | 2 |
| 1411 Commis de bureau généraux/commis de bureau générales | 1 | 1 | 1 |
| 1471 Expéditeurs/expéditrices et réceptionnaires | 1 | 1 | 1 |
| 2242 Électroniciens d'entretien (biens de consommation) | 3 | 2 | 3 |
| 6251 Bouchers et coupeurs de viande - commerce de gros/détail | 1 | 1 | 1 |
| 6421 Vendeurs et commis-vendeurs - commerce de détail | 10 | 5 | 21 |
| 6611 Caissiers/caissières | 11 | 6 | 19 |
| 6621 Préposés/préposées de stations-service | 2 | 2 | 10 |
| 6622 Commis d'épicerie ou garnisseurs - commerce de détail | 1 | 1 | 2 |
| 6662 Nettoyeurs spécialisés/nettoyeuses spécialisées | 1 | 1 | 1 |
| 7321 Mécaniciens de véhicules automobiles, camions et d'autobus | 5 | 4 | 5 |
| 7383 Autre personnel spécialisé des métiers | 1 | 1 | 1 |
| 9617 Manoeuvres dans la transformation des aliments, boissons et tabac | 3 | 2 | --- |
| Total | 43 | 29 | 68 |

COMMERCE DE GROS ET DE DÉTAIL

8.0 – LES INTENTIONS DE FORMATION

Les deux premiers tableaux de cette section présentent le nombre d'entreprises, dans le secteur et dans les autres secteurs, qui offriront des activités de formation à leurs employés en 2007 ainsi que les méthodes les plus fréquemment utilisées pour former leurs employés. Dans ces deux tableaux, les totaux (100 %) sont horizontaux. Enfin, le troisième tableau présente la nature de la formation par type de poste.

Tableau 8.1 - Répartition des établissements selon qu'ils prévoient ou non offrir des activités de formation à leurs employés en 2007 (Q17)

| | Q17A. Offrirez-vous des activités de formation à vos employés en 2007? | | | |
|--------------------------------------|--|-----------------|-------|-------|
| | Total | | Oui | Non |
| | N | N (Non pondéré) | % | % |
| Commerce de gros et de détail | 299 | 223 | 57,9% | 42,1% |
| Autres secteurs | 958 | 672 | 63,7% | 36,3% |
| Total | 1 257 | 895 | 62,3% | 37,7% |

COMMERCE DE GROS ET DE DÉTAIL

Tableau 8.2 - Répartition des établissements selon leurs méthodes les plus fréquemment utilisées pour former leurs employés (Q18)

| | Quelles méthodes utilisez-vous le plus fréquemment pour former vos employés? | | | | | | | | |
|--------------------------------------|--|-----------------|--|--|---------------------------|---|---|--------|-------------------------------|
| | Total | | Coaching par des employés expérimentés | Ateliers, travaux pratiques, cours durant le travail | Congés de formation payés | Remboursement des dépenses de formation | Ateliers, travaux pratiques, cours hors heures de travail | Autres | Congés de formation non payés |
| | N | N (Non pondéré) | % | % | % | % | % | % | % |
| Commerce de gros et de détail | 318 | 238 | 63,5% | 31,5% | 25,8% | 9,6% | 14,7% | 11,7% | 0,4% |
| Autres secteurs | 1 030 | 722 | 56,8% | 40,4% | 26,6% | 16,4% | 14,4% | 9,9% | 2,8% |
| Total | 1 349 | 960 | 58,3% | 38,3% | 26,4% | 14,8% | 14,5% | 10,3% | 2,2% |

COMMERCE DE GROS ET DE DÉTAIL

Tableau 8.3 – Nature de la formation

| | Nombre d'entreprises offrant des formations | | Nombre d'employés visés | Compétences techniques | Compétences interpersonnelles | Connaissances linguistiques | Connaissances en informatique et en bureautique | Connaissances en planification et en gestion | Autres compétences | Compétences de base |
|--|---|-----------------|-------------------------|------------------------|-------------------------------|-----------------------------|---|--|--------------------|---------------------|
| | N | N (non-pondéré) | | | | | | | | |
| 0111 Directeurs financiers/directrices financières | 9 | 4 | 7 | 100,0% | 50,1% | 0,0% | 0,0% | 0,0% | 0,0% | 0,0% |
| 0122 Directeurs de banque, du crédit et services de placements | 3 | 2 | 3 | 100,0% | 0,0% | 0,0% | 0,0% | 0,0% | 0,0% | 0,0% |
| 0621 Directeurs - commerce de détail | 90 | 62 | 99 | 70,5% | 9,4% | 0,0% | 9,7% | 10,2% | 14,8% | 0,0% |
| 1215 Superviseurs de commis à la transcriptions, la distribution, aux horaires | 1 | 1 | 1 | 100,0% | 0,0% | 0,0% | 0,0% | 0,0% | 0,0% | 0,0% |
| 1241 Secrétaires (sauf domaines juridique et médical) | 1 | 1 | 1 | 0,0% | 0,0% | 0,0% | 0,0% | 0,0% | 0,0% | 0,0% |
| 1411 Commis de bureau généraux/commis de bureau générales | 1 | 1 | 1 | 100,0% | 0,0% | 0,0% | 0,0% | 0,0% | 0,0% | 0,0% |
| 1414 Réceptionnistes et standardistes | 2 | 1 | --- | 100,0% | 0,0% | 0,0% | 0,0% | 0,0% | 0,0% | 0,0% |
| 1431 Commis à la comptabilité et personnel assimilé | 13 | 8 | 11 | 58,0% | 0,0% | 0,0% | 42,0% | 0,0% | 0,0% | 0,0% |
| 1441 Commis de soutien administratif | 1 | 1 | 1 | 100,0% | 0,0% | 0,0% | 0,0% | 0,0% | 0,0% | 0,0% |
| 1453 Commis aux services à la clientèle, commis à l'information | 2 | 2 | 7 | 100,0% | 0,0% | 0,0% | 52,0% | 0,0% | 0,0% | 0,0% |
| 1471 Expéditeurs/expéditrices et réceptionnaires | 1 | 1 | 4 | 0,0% | 100,0% | 0,0% | 0,0% | 0,0% | 0,0% | 0,0% |
| 1472 Magasiniers/magasinières et commis aux pièces | 13 | 10 | 26 | 74,1% | 0,0% | 0,0% | 25,9% | 0,0% | 0,0% | 0,0% |
| 2234 Estimateurs/estimatrices en construction | 1 | 1 | 3 | 0,0% | 0,0% | 0,0% | 0,0% | 0,0% | 100,0% | 0,0% |
| 2242 Électroniciens d'entretien (biens de consommation) | 9 | 7 | 16 | 71,6% | 0,0% | 0,0% | 14,1% | 0,0% | 14,4% | 0,0% |
| 2273 Officiers de pont du transport par voies navigables | 2 | 1 | . | 100,0% | 0,0% | 0,0% | 0,0% | 0,0% | 0,0% | 0,0% |
| 3131 Pharmaciens/pharmaciennes | 7 | 5 | 13 | 100,0% | 0,0% | 0,0% | 0,0% | 0,0% | 0,0% | 0,0% |
| 3219 Autres techniciens des sciences de la santé (sauf dentaires) | 2 | 2 | 4 | 100,0% | 0,0% | 0,0% | 0,0% | 0,0% | 0,0% | 0,0% |
| 3414 Autre personnel de soutien des services de santé | 5 | 4 | 17 | 74,8% | 25,2% | 0,0% | 0,0% | 0,0% | 25,2% | 0,0% |
| 5223 Techniciens/techniciennes en graphisme | 1 | 1 | 1 | 100,0% | 0,0% | 0,0% | 0,0% | 0,0% | 0,0% | 0,0% |
| 5242 Designers d'intérieur | 6 | 2 | 7 | 100,0% | 77,9% | 0,0% | 0,0% | 0,0% | 0,0% | 0,0% |
| 5244 Artisans/artisanes | 1 | 1 | 1 | 100,0% | 0,0% | 0,0% | 0,0% | 0,0% | 0,0% | 0,0% |
| 5254 Animateurs et responsables de programmation de sports et de loisirs | 3 | 2 | 9 | 100,0% | 0,0% | 0,0% | 0,0% | 0,0% | 0,0% | 0,0% |

Tableau 8.3 – Nature de la formation (suite et fin)

| | Nombre d'entreprises offrant des formations | | Nombre d'employés visés | Compétences techniques | Compétences interpersonnelles | Connaissances linguistiques | Connaissances en informatique et en bureautique | Connaissances en planification et en gestion | Autres compétences | Compétences de base |
|--|---|-----------------|-------------------------|------------------------|-------------------------------|-----------------------------|---|--|--------------------|---------------------|
| | N | N (non-pondéré) | | | | | | | | |
| 6233 Acheteurs des commerces de gros et de détail | 1 | 1 | 6 | 100,0% | 0,0% | 0,0% | 0,0% | 0,0% | 0,0% | 0,0% |
| 6251 Bouchers et coupeurs de viande - commerce de gros/détail | 13 | 9 | 21 | 90,3% | 0,0% | 0,0% | 0,0% | 15,3% | 9,7% | 0,0% |
| 6252 Boulangers-pâtisseries/boulangères-pâtisseries | 2 | 1 | 2 | 100,0% | 0,0% | 0,0% | 0,0% | 100,0% | 0,0% | 0,0% |
| 6411 Représentants des ventes non techniques - commerce de gros | 9 | 4 | 19 | 62,6% | 81,3% | 0,0% | 18,7% | 0,0% | 0,0% | 0,0% |
| 6421 Vendeurs et commis-vendeurs - commerce de détail | 84 | 57 | 282 | 82,0% | 17,5% | 0,0% | 1,6% | 0,0% | 11,2% | 1,5% |
| 6482 Esthéticiens électrolystes et personnel assimilé | 3 | 2 | 5 | 100,0% | 0,0% | 0,0% | 0,0% | 0,0% | 0,0% | 0,0% |
| 6611 Caissiers/caissières | 30 | 20 | 136 | 52,6% | 32,1% | 0,0% | 13,0% | 6,7% | 21,5% | 0,0% |
| 6621 Préposés/préposées de stations-service | 3 | 2 | 6 | 100,0% | 0,0% | 0,0% | 0,0% | 0,0% | 0,0% | 0,0% |
| 6622 Commis d'épicerie ou garnisseurs - commerce de détail | 30 | 20 | 153 | 82,8% | 27,4% | 0,0% | 5,1% | 0,0% | 0,0% | 0,0% |
| 6623 Autre personnel élémentaire de la vente | 1 | 1 | 1 | 0,0% | 0,0% | 0,0% | 0,0% | 0,0% | 100,0% | 0,0% |
| 6641 Serveurs au comptoir, aide de cuisine et personnel assimilé | 1 | 1 | 1 | 0,0% | 100,0% | 0,0% | 0,0% | 0,0% | 0,0% | 0,0% |
| 6662 Nettoyeurs spécialisés/nettoyeuses spécialisées | 3 | 2 | 3 | 100,0% | 0,0% | 0,0% | 0,0% | 0,0% | 0,0% | 0,0% |
| 7216 Entrepreneurs et contremaitres en mécanique | 3 | 2 | 3 | 100,0% | 0,0% | 0,0% | 0,0% | 0,0% | 0,0% | 0,0% |
| 7222 Surveillants du transport routier et en commun | 2 | 1 | --- | 100,0% | 0,0% | 0,0% | 0,0% | 0,0% | 0,0% | 0,0% |
| 7246 Installateurs et réparateurs de matériel de télécommunication | 1 | 1 | --- | 100,0% | 0,0% | 0,0% | 0,0% | 0,0% | 100,0% | 0,0% |
| 7321 Mécaniciens de véhicules automobiles, camions et d'autobus | 35 | 24 | 85 | 100,0% | 0,0% | 0,0% | 0,0% | 0,0% | 0,0% | 0,0% |
| 7332 Réparateurs/réparatrices d'appareils électroménagers | 2 | 2 | 4 | 100,0% | 0,0% | 0,0% | 0,0% | 0,0% | 0,0% | 0,0% |
| 7334 Mécaniciens de motocyclettes et personnel assimilé | 3 | 2 | 5 | 100,0% | 0,0% | 0,0% | 0,0% | 0,0% | 0,0% | 0,0% |
| 7335 Mécaniciens de petits moteurs et autres équipements | 3 | 2 | 4 | 100,0% | 0,0% | 0,0% | 0,0% | 0,0% | 0,0% | 0,0% |
| 7383 Autre personnel spécialisé des métiers | 1 | 1 | 3 | 100,0% | 0,0% | 0,0% | 0,0% | 0,0% | 0,0% | 0,0% |
| 7414 Chauffeurs-livreurs-services de livraison et de message | 14 | 7 | 35 | 90,2% | 32,8% | 0,0% | 9,8% | 0,0% | 0,0% | 0,0% |
| 7441 Personnels d'installation, d'entretien, de réparation d'équipements | 4 | 3 | 8 | 100,0% | 0,0% | 0,0% | 0,0% | 0,0% | 0,0% | 0,0% |
| 9617 Manoeuvres dans la transformation des aliments, boissons et tabac | 5 | 4 | 18 | 71,6% | 28,4% | 0,0% | 0,0% | 0,0% | 0,0% | 0,0% |
| Total | 446 | 301 | 1 057 | 79,9% | 16,4% | 0,0% | 6,9% | 3,5% | 8,5% | 0,3% |

9.0 – LA GESTION DES RESSOURCES HUMAINES

Cette section présente cinq tableaux qui décrivent l'état de la gestion des ressources humaines.

Le premier tableau (9.1) indique le nombre d'entreprises, dans le secteur et les autres secteurs, qui ont un employé responsable de la gestion des ressources humaines ainsi que le pourcentage (moins de la moitié ou plus de la moitié) de sa tâche consacré à cette activité (tableau 9.2).

Tableau 9.1 - Répartition des établissements selon qu'ils ont ou non un employé responsable de la gestion des ressources humaines dans l'établissement (Q19)

| | Q19. Avez-vous un employé responsable de la gestion des ressources humaines dans votre établissement? | | | |
|--------------------------------------|--|------------------------|------------|------------|
| | Total | | Oui | Non |
| | N | N (Non pondéré) | % | % |
| Commerce de gros et de détail | 322 | 241 | 50,9% | 49,1% |
| Autres secteurs | 1 044 | 732 | 52,6% | 47,4% |
| Total | 1 366 | 973 | 52,2% | 47,8% |

COMMERCE DE GROS ET DE DÉTAIL

Tableau 9.2 – Temps consacré par le responsable en gestion des ressources humaines dans l'établissement (plus de 50 % ou moins de 50 %) (Q19B)

| | Q19B. Quel pourcentage de sa tâche cette personne consacre-t-elle à la gestion des ressources humaines dans votre établissement? | | | | |
|--------------------------------------|--|-----------------|---------|------------|---------|
| | Total | | 1 à 49% | 50% à 100% | Moyenne |
| | N | N (Non pondéré) | % | % | % |
| Commerce de gros et de détail | 153 | 114 | 93,5% | 6,5% | 21,3% |
| Autres secteurs | 510 | 365 | 72,0% | 28,0% | 33,7% |
| Total | 664 | 479 | 76,9% | 23,1% | 30,8% |

COMMERCE DE GROS ET DE DÉTAIL

Le tableau 9.3 présente le nombre d'entreprises dans le secteur et dans les autres secteurs qui ont implanté des politiques de gestion : description de la tâche, politique d'accueil, évaluation du rendement, politique salariale, de formation, de recrutement, programme d'aide, aucune politique et politique de mise à la retraite. Les totaux (100 %) sont horizontaux.

Tableau 9.3 - Répartition des établissements selon leurs politiques de gestion des ressources humaines (Q20)

| | Q20. Quelles politiques de gestion des ressources humaines avez-vous implantées? | | | | | | | | | | | |
|--------------------------------------|--|-----------------|-------------------------------------|--|--|---|------------------------|--|-------------------------------|--------|---------------------------------|-------------------|
| | Total | | Politique de description des tâches | Politique d'accueil et d'entraînement à la tâche | Politique d'évaluation de rendement des employés | Politique des salaires et avantages sociaux | Politique de formation | Politique de recrutement et de sélection | Programme d'aide aux employés | Aucune | Politique de mise à la retraite | Autres (précisez) |
| | N | N (Non pondéré) | % | % | % | % | % | % | % | % | % | % |
| Commerce de gros et de détail | 319 | 239 | 49,2% | 46,2% | 37,0% | 40,3% | 40,1% | 20,9% | 20,9% | 25,0% | 7,5% | 5,6% |
| Autres secteurs | 1 033 | 724 | 56,4% | 54,2% | 52,2% | 49,8% | 44,8% | 36,0% | 30,8% | 22,9% | 16,8% | 4,9% |
| Total | 1 352 | 963 | 54,7% | 52,3% | 48,6% | 47,6% | 43,7% | 32,5% | 28,4% | 23,4% | 14,6% | 5,1% |

COMMERCE DE GROS ET DE DÉTAIL

Le tableau 9.4 présente les types de difficultés qu'éprouvent les entreprises du secteur et des autres secteurs en matière de gestion des ressources humaines.

Tableau 9.4 - Répartition des établissements selon leurs difficultés en matière de gestion des ressources humaines (Q21)

| | Q21. Quelles difficultés éprouvez-vous en matière de gestion des ressources humaines? | | | | | | | | | | | |
|--------------------------------------|---|-----------------|------------------------------------|--------|--|--|------------------------|-----------------------|-----------|--------------------------------|--|-------------------|
| | Total | | Recrutement, sélection et embauche | Aucune | Planification de la relève, gestion prévisionnelle des ressources humaines | Motivation, mobilisation et reconnaissance | Roulement et rétention | Coaching, encadrement | Formation | Relations et climat de travail | Mises à pied, licenciement et congédiement | Autres (précisez) |
| | N | N (Non pondéré) | % | % | % | % | % | % | % | % | % | % |
| Commerce de gros et de détail | 319 | 239 | 38,0% | 38,5% | 17,6% | 19,3% | 12,4% | 10,2% | 7,1% | 11,9% | 7,4% | 0,4% |
| Autres secteurs | 1 034 | 726 | 37,7% | 37,0% | 19,9% | 15,5% | 16,0% | 11,0% | 11,9% | 8,4% | 5,6% | 4,4% |
| Total | 1 353 | 965 | 37,7% | 37,3% | 19,3% | 16,4% | 15,2% | 10,8% | 10,8% | 9,2% | 6,0% | 3,5% |

COMMERCE DE GROS ET DE DÉTAIL

Enfin, le tableau 9.5 présente les stratégies d'affaires qui sont envisagées par les entreprises du secteur et des autres secteurs.

Tableau 9.5 - Répartition des établissements selon leurs stratégies d'affaires envisagées pour 2007 (Q22)

| | Q22. Quelle(s) stratégie(s) d'affaires envisagez-vous pour 2007? | | | | | | | |
|--|--|--------------------|--------------|--------------|---|-----------------|---|------------------------|
| | Total | | Croissance | Aucune | Restructuration et réorganisation | Diversification | Rationalisation et/ou désinvestissement | Autres : (précisez) |
| | N | N (Non pondéré) | % | % | % | % | % | % |
| Commerce de gros et de détail | 316 | 236 | 52,4% | 26,3% | 21,3% | 18,5% | 8,5% | 4,9% |
| Autres secteurs | 1 015 | 711 | 33,1% | 35,1% | 20,4% | 15,3% | 10,5% | 11,1% |
| Total | 1 331 | 947 | 37,7% | 33,0% | 20,6% | 16,0% | 10,0% | 9,6% |

COMMERCE DE GROS ET DE DÉTAIL

10.0 – DIVERS

Cette section présente les données concernant l'utilisation des mesures et des services offerts par Emploi-Québec (tableau 10.1) et l'intérêt à obtenir de l'information sur cinq (5) sujets :

- le vieillissement de la main-d'œuvre et la planification des départs à la retraite (tableau 10.2) ;
- la rétention des employés et l'évaluation des coûts de remplacement (tableau 10.3) ;
- la Loi favorisant le développement de la formation de la main-d'œuvre (1 %) (tableau 10.4) ;
- le Programme d'apprentissage en milieu de travail (tableau 10.5) ;
- le placement en ligne (tableau 10.6).

Dans tous les tableaux, les totaux (100 %) sont horizontaux.

Tableau 10.1 - Répartition des établissements selon qu'ils ont utilisé ou non les mesures et les services offerts aux entreprises par Emploi-Québec via les centres locaux d'emploi (Q23)

| | Q23. Au cours de l'année 2006, avez-vous utilisé les mesures et les services offerts aux entreprises par Emploi-Québec via les centres locaux d'emploi (CLE)? | | | |
|--------------------------------------|--|------------------------|------------|------------|
| | Total | | Oui | Non |
| | N | N (Non pondéré) | % | % |
| Commerce de gros et de détail | 322 | 241 | 34,5% | 65,5% |
| Autres secteurs | 1 044 | 732 | 37,8% | 62,2% |
| Total | 1 366 | 973 | 37,0% | 63,0% |

COMMERCE DE GROS ET DE DÉTAIL

Tableau 10.2 – Répartition des éléments d'information que les entreprises désirent obtenir (Q24)

| | Q24A. Souhaiteriez-vous obtenir de l'information sur les sujets suivants : Vieillissement de la main-d'oeuvre et planification des départs à la retraite | | | |
|--------------------------------------|---|------------------------|------------|------------|
| | Total | | Oui | Non |
| | N | N (Non pondéré) | % | % |
| Commerce de gros et de détail | 322 | 241 | 31,6% | 68,4% |
| Autres secteurs | 1 044 | 732 | 34,6% | 65,4% |
| Total | 1 366 | 973 | 33,9% | 66,1% |

COMMERCE DE GROS ET DE DÉTAIL

Tableau 10.3 – Répartition des éléments d'information que les entreprises désirent obtenir (Q24)

| | Q24B. Souhaiteriez-vous obtenir de l'information sur les sujets suivants : Rétenion des employés et évaluation des coûts de remplacement de ces employés | | | |
|--------------------------------------|---|------------------------|------------|------------|
| | Total | | Oui | Non |
| | N | N (Non pondéré) | % | % |
| Commerce de gros et de détail | 322 | 241 | 33,6% | 66,4% |
| Autres secteurs | 1 044 | 732 | 35,9% | 64,1% |
| Total | 1 366 | 973 | 35,4% | 64,6% |

COMMERCE DE GROS ET DE DÉTAIL

Tableau 10.4 – Répartition des éléments d'information que les entreprises désirent obtenir (Q24)

| | Q24C. Souhaiteriez-vous obtenir de l'information sur les sujets suivants : la Loi favorisant le développement de la formation de la main-d'oeuvre (1%) | | | |
|--------------------------------------|---|------------------------|------------|------------|
| | Total | | Oui | Non |
| | N | N (Non pondéré) | % | % |
| Commerce de gros et de détail | 322 | 241 | 42,6% | 57,4% |
| Autres secteurs | 1 044 | 732 | 42,1% | 57,9% |
| Total | 1 366 | 973 | 42,3% | 57,7% |

COMMERCE DE GROS ET DE DÉTAIL

Tableau 10.5 – Répartition des éléments d'information que les entreprises désirent obtenir (Q24)

| | Q24D. Souhaiteriez-vous obtenir de l'information sur les sujets suivants : Programme d'apprentissage en milieu de travail | | | |
|--------------------------------------|--|------------------------|------------|------------|
| | Total | | Oui | Non |
| | N | N (Non pondéré) | % | % |
| Commerce de gros et de détail | 322 | 241 | 47,7% | 52,3% |
| Autres secteurs | 1 044 | 732 | 48,3% | 51,7% |
| Total | 1 366 | 973 | 48,2% | 51,8% |

COMMERCE DE GROS ET DE DÉTAIL

**Tableau 10.6 – Répartition des éléments d'information que les entreprises désirent obtenir
(Q24)**

| | Q24E. Souhaiteriez-vous obtenir de l'information sur les sujets suivants : Placement en ligne | | | |
|--------------------------------------|--|------------------------|------------|------------|
| | Total | | Oui | Non |
| | N | N (Non pondéré) | % | % |
| Commerce de gros et de détail | 322 | 241 | 33,9% | 66,1% |
| Autres secteurs | 1 044 | 732 | 27,1% | 72,9% |
| Total | 1 366 | 973 | 28,7% | 71,3% |

COMMERCE DE GROS ET DE DÉTAIL

ANNEXES

Annexe A - Rapport administratif des appels

| | Les Îles-de-la-Madeleine | Le Rocher-Percé | La Côte-de-Gaspé | La Haute-Gaspésie | Bonaventure | Avignon | TOTAL | % |
|------------------------------------|--------------------------|-----------------|------------------|-------------------|---------------|---------------|---------------|---------------|
| GÉNÉRÉS | 273 | 362 | 401 | 241 | 371 | 277 | 1925 | 100,00% |
| UTILISÉS | 273 | 362 | 401 | 241 | 371 | 277 | 1925 | 100,00% |
| Pas de service | 13 | 34 | 26 | 23 | 27 | 21 | 144 | 7,48% |
| Résidentiel | 6 | 7 | 5 | 4 | 14 | 8 | 44 | 2,29% |
| Problème de ligne | 2 | 4 | 11 | 2 | 4 | 3 | 26 | 1,35% |
| Fax | 8 | 5 | 7 | 7 | 5 | 2 | 34 | 1,77% |
| Mauvais no. de tél. | 1 | 1 | 4 | 2 | 7 | 1 | 16 | 0,83% |
| Entreprises fermées | 4 | 4 | 9 | 7 | 11 | 8 | 43 | 2,23% |
| Entreprises déménagées | 0 | 0 | 2 | 1 | 1 | 0 | 4 | 0,30% |
| A, NON VALIDE | 34 | 55 | 64 | 46 | 69 | 43 | 311 | 16,16% |
| VALIDE | 239 | 307 | 337 | 195 | 302 | 234 | 1614 | 83,84% |
| Non éligible - (À valider) | 7 | 14 | 10 | 5 | 11 | 10 | 57 | 3,53% |
| Non éligible - Moins de 5 employés | 18 | 27 | 38 | 17 | 18 | 19 | 137 | 8,49% |
| Problème de langue | 3 | 1 | 3 | 0 | 3 | 5 | 15 | 0,93% |
| Age et maladie | 0 | 0 | 0 | 0 | 0 | 0 | 0 | 0,00% |
| Autre (duplicata) | 7 | 23 | 24 | 5 | 15 | 14 | 88 | 5,45% |
| B, HORS ÉCHANTILLON | 35 | 65 | 75 | 27 | 47 | 48 | 297 | 18,40% |
| ÉCHANTILLON | 204 | 242 | 262 | 168 | 255 | 186 | 1317 | 68,42% |
| C, Refus RÉCEPTION | 2 | 1 | 5 | 1 | 1 | 2 | 12 | 0,91% |
| D, Refus SÉLECTION | 11 | 34 | 23 | 17 | 26 | 18 | 129 | 9,79% |
| D, Abs. Prolongée | 10 | 5 | 1 | 1 | 1 | 3 | 21 | 1,59% |
| D, Incomplet | 3 | 2 | 5 | 3 | 2 | 1 | 16 | 1,21% |
| C, Pas de réponse | 9 | 14 | 6 | 9 | 18 | 9 | 65 | 4,94% |
| D, Rendez-vous | 18 | 19 | 25 | 11 | 16 | 12 | 101 | 7,67% |
| | | | | | | | | |
| COMPLÉTÉS - LONGS | 151 | 167 | 197 | 126 | 191 | 141 | 973 | 73,88% |
| | | | | | | | | |
| % REFUS | 6,37% | 14,46% | 10,69% | 10,71% | 10,59% | 10,75% | 10,71% | |
| % COMPLÉTÉS | 74,02% | 69,01% | 75,19% | 75,00% | 74,90% | 75,81% | 73,88% | |
| TAUX D'ÉLIGIBILITÉ | 84,65% | 77,74% | 76,99% | 85,41% | 83,39% | 78,48% | 80,68% | |
| TAUX DE RÉPONSE AIRMS | 74,64% | 69,97% | 75,92% | 75,66% | 75,84% | 76,78% | 74,72% | |

A. NON VALIDE
B. HORS ÉCHANTILLON
ÉCHANTILLON
C.
D.
% REFUS
% COMPLÉTÉS
TAUX D'ÉLIGIBILITÉ (T.É.)
TAUX DE RÉPONSE AIRMS

Aucun contact possible avec le répondant à ces numéros de téléphone
 Les répondants ne sont pas éligibles ou aptes à répondre à l'étude
Numéros travaillables
 ÉLIGIBILITÉ NON-ÉTABLIE: Pas de réponse et refus ménage
 ÉLIGIBILITÉ ÉTABLIE: Refus personne, Abs. Prolongée, Incomplet et rendez-vous
 Somme des refus sur l'échantillon.
 Entrevues complétées sur l'échantillon.
 D+Complétés/B+D+Complétés
 Complétés/C*(T.É.)+D+Complétés

Annexe B - Questionnaire

**QUESTIONNAIRE
SUR LES BESOINS DE MAIN-D'ŒUVRE ET DE COMPÉTENCES DES ENTREPRISES**

IDENTIFICATION DE L'ÉTABLISSEMENT

(L'établissement est le lieu physique de production de biens ou de services auquel est normalement associé au moins un emploi rémunéré, incluant le propriétaire)

Nom du répondant à l'enquête _____

1. Quel est le nom usuel de votre établissement? _____

2. Quel est le nom légal de votre établissement?

Le même

Précisez si diffère du nom usuel _____

3. Quelles sont les coordonnées de votre établissement?

Adresse physique _____

Adresse postale _____

Numéro de téléphone principal _____

Numéro de télécopieur _____

Courriel de l'établissement _____

Adresse Internet _____

4. Quel est le nom du ou de la responsable des ressources humaines au sein de votre établissement?

Nom _____

Numéro de téléphone _____

Le même que celui de l'établissement

Précisez si celui-ci diffère _____

Courriel _____

5. Votre établissement est-il... (Cochez la catégorie qui correspond à votre situation)

Un siège social

Une succursale / filiale / franchise

Le seul établissement

6. Quelle est l'activité principale de votre établissement? Veuillez également préciser l'activité secondaire si cela s'applique. (Exemple : extraction minière, production de bois d'œuvre, vente de chaussures, etc.). (L'activité principale est celle qui génère en majeure partie ou en totalité le chiffre d'affaires.)

Principal produit ou service : _____

Produit ou service secondaire : _____

7. a) Considérez-vous votre entreprise comme saisonnière ?

Oui

Non (allez à la question 8)

b) Quelle est votre période d'activité habituelle ?

Date de début _____

Date de fin _____

Les renseignements que vous avez fournis aux questions 1 à 7 seront partagés avec certains organismes socioéconomiques et pourraient être publiés dans un répertoire d'entreprises. Or, pour les prochaines questions, les renseignements que vous nous transmettez demeureront confidentiels et serviront à la planification de formations et à la réalisation de portraits par Emploi-Québec.

PROFIL ET TENDANCES DE L'EMPLOI

8. Veuillez nous indiquer le titre de la profession et le nombre d'employés salariés dans votre établissement en 2006 (pendant la période la plus active), en détaillant le nombre d'employés travaillant à temps plein (30 heures et plus par semaine) et à temps partiel (moins de 30 heures par semaine). (Ne considérez pas les postes qui étaient réservés au rappel d'employés mis à pied temporairement ni les postes qui devaient être comblés par promotion ou mutation à l'intérieur de l'établissement)

| Nombre d'employés qui ont travaillé à temps plein et à temps partiel (permanent, temporaire/occasionnel, saisonnier) | Titre de la profession | Permanent | Temporaire/ Occasionnel | Saisonnier | Total | Taux horaire minimum | Taux horaire maximum | Bilinguisme exigé |
|--|------------------------|-----------|----------------------------|------------|-------|----------------------|----------------------|-------------------|
| | | | | | | | | |
| Temps plein (30 heures et plus par semaine) | | | | | | | | |
| | | | | | | | | |
| | | | | | | | | |
| | | | | | | | | |
| | | | | | | | | |
| Temps partiel (moins de 30 heures par semaine) | | | | | | | | |
| | | | | | | | | |
| | | | | | | | | |
| | | | | | | | | |
| | | | | | | | | |
| Total | | | | | | | | |

9. Au cours de quelle période le nombre d'emplois maximal a-t-il été atteint en 2006 au sein de votre établissement? (Choix unique)

| Période d'emploi maximale | |
|--|--------------------------|
| | Saison |
| Printemps (mars, avril, mai) | <input type="checkbox"/> |
| Été (juin, juillet, août) | <input type="checkbox"/> |
| Automne (septembre, octobre, novembre) | <input type="checkbox"/> |
| Hiver (décembre, janvier, février) | <input type="checkbox"/> |
| Ne s'applique pas (pas de variation) | <input type="checkbox"/> |

10. En 2006, le nombre d'emplois au sein de votre établissement était-il en diminution, stable ou en augmentation? (Choix unique)

| | COCHEZ |
|-----------------|--------------------------|
| En diminution | <input type="checkbox"/> |
| Stable | <input type="checkbox"/> |
| En augmentation | <input type="checkbox"/> |

11. Parmi votre personnel régulier actuellement en emploi, quel est le nombre d'employés dans chacun de ces groupes d'âge?

| | |
|----------------|-----------|
| 15 - 24 ans | (_____) |
| 25 - 34 ans | (_____) |
| 35 - 44 ans | (_____) |
| 45 - 54 ans | (_____) |
| 55 - 64 ans | (_____) |
| 65 ans et plus | (_____) |
| Total | (_____) |

DIFFICULTÉS DE RECRUTEMENT

12 A) Rencontrez-vous ou avez-vous rencontré des difficultés de recrutement en 2006? (Une difficulté de recrutement est observée lorsque, malgré les efforts de recrutement, un poste demeure ou est demeuré vacant pendant plus de 4 mois)

| |
|--|
| Oui <input type="checkbox"/> |
| Non <input type="checkbox"/> Passez à la question 13 |
| Ne sait pas <input type="checkbox"/> Passez à la question 13 |

12 B) Pour quelles professions et pour quelles raisons rencontrez-vous ou avez-vous rencontré des difficultés de recrutement? Précisez la scolarité, l'expérience, les compétences et les connaissances exigées à l'embauche.

| | (1) COMPLÉTER (_____) | (2) COMPLÉTER (_____) | (3) COMPLÉTER (_____) | Exemple |
|---|-------------------------------|-------------------------------|-------------------------------|--------------------------|
| 1. Titre de la profession CNP 4 (si nécessaire, préciser les principales fonctions pour des fins de classification) | | | | Programmeur |
| 2. Scolarité exigée à l'embauche | | | | |
| Aucun diplôme | <input type="checkbox"/> | <input type="checkbox"/> | <input type="checkbox"/> | <input type="checkbox"/> |
| Secondaire III | <input type="checkbox"/> | <input type="checkbox"/> | <input type="checkbox"/> | <input type="checkbox"/> |
| Diplôme de 5 ^e secondaire (général) | <input type="checkbox"/> | <input type="checkbox"/> | <input type="checkbox"/> | <input type="checkbox"/> |

| | | | | |
|--|--|--|--|--|
| Diplôme de formation professionnelle (<i>diplôme, attestation ou spécialisation</i>) (<i>précisez la spécialisation</i>) | <input type="checkbox"/> (_____) | <input type="checkbox"/> (_____) | <input type="checkbox"/> (_____) | <input type="checkbox"/> (_____) |
| Diplôme de formation collégiale (<i>général ou technique</i>) (<i>précisez la spécialisation</i>) | <input type="checkbox"/> (_____) | <input type="checkbox"/> (_____) | <input type="checkbox"/> (_____) | <input checked="" type="checkbox"/> (informatique) |
| Diplôme universitaire (<i>certificat, baccalauréat ou plus</i>) (<i>précisez la spécialisation</i>) | <input type="checkbox"/> (_____) | <input type="checkbox"/> (_____) | <input type="checkbox"/> (_____) | <input type="checkbox"/> (_____) |
| 3. Expérience exigée à l'embauche | | | | |
| Aucune expérience | <input type="checkbox"/> | <input type="checkbox"/> | <input type="checkbox"/> | <input type="checkbox"/> |
| Moins d'un an | <input type="checkbox"/> | <input type="checkbox"/> | <input type="checkbox"/> | <input checked="" type="checkbox"/> |
| De 1 à 3 ans | <input type="checkbox"/> | <input type="checkbox"/> | <input type="checkbox"/> | <input type="checkbox"/> |
| Plus de 3 ans | <input type="checkbox"/> | <input type="checkbox"/> | <input type="checkbox"/> | <input type="checkbox"/> |
| 4. Compétences et connaissances exigées à l'embauche | | | | |
| Aucune | <input type="checkbox"/> | <input type="checkbox"/> | <input type="checkbox"/> | <input type="checkbox"/> |
| Compétences de base (<i>lire, écrire, compter</i>) (<i>précisez</i>) | <input type="checkbox"/> (_____) | <input type="checkbox"/> (_____) | <input type="checkbox"/> (_____) | <input type="checkbox"/> |
| Compétences techniques propres à l'exercice de la profession (<i>précisez</i>) | <input type="checkbox"/> (_____) | <input type="checkbox"/> (_____) | <input type="checkbox"/> (_____) | <input checked="" type="checkbox"/> (réseautique) |
| Compétences interpersonnelles et personnelles (<i>précisez</i>) | <input type="checkbox"/> (_____) | <input type="checkbox"/> (_____) | <input type="checkbox"/> (_____) | <input checked="" type="checkbox"/> (autonomie) |
| Connaissances linguistiques (<i>précisez</i>) | <input type="checkbox"/> (_____) | <input type="checkbox"/> (_____) | <input type="checkbox"/> (_____) | <input checked="" type="checkbox"/> (anglais) |
| Connaissances en informatique et en bureautique (<i>précisez</i>) | <input type="checkbox"/> (_____) | <input type="checkbox"/> (_____) | <input type="checkbox"/> (_____) | <input checked="" type="checkbox"/> (Windows) |
| Connaissances en planification et en gestion (<i>précisez</i>) | <input type="checkbox"/> | <input type="checkbox"/> | <input type="checkbox"/> | <input type="checkbox"/> |
| Autres compétences et connaissances (<i>précisez</i>) | <input type="checkbox"/> (_____) | <input type="checkbox"/> (_____) | <input type="checkbox"/> (_____) | <input type="checkbox"/> |
| 5. Cause des difficultés de recrutement rencontrées | | | | |
| Durée du travail irrégulière (saisonnier ou temporaire) | <input type="checkbox"/> | <input type="checkbox"/> | <input type="checkbox"/> | <input checked="" type="checkbox"/> |
| Lieu de travail (lieu éloigné ou isolé) | <input type="checkbox"/> | <input type="checkbox"/> | <input type="checkbox"/> | <input type="checkbox"/> |
| Conditions de travail (s: salaire; mt: milieu de travail; ht: horaire de travail) | s <input type="checkbox"/> mt <input type="checkbox"/> ht <input type="checkbox"/> | s <input type="checkbox"/> mt <input type="checkbox"/> ht <input type="checkbox"/> | s <input type="checkbox"/> mt <input type="checkbox"/> ht <input type="checkbox"/> | s <input type="checkbox"/> mt <input type="checkbox"/> ht <input type="checkbox"/> |
| Manque de candidats qualifiés (formation) | <input type="checkbox"/> | <input type="checkbox"/> | <input type="checkbox"/> | <input checked="" type="checkbox"/> |
| Manque de candidats expérimentés (expérience) | <input type="checkbox"/> | <input type="checkbox"/> | <input type="checkbox"/> | <input type="checkbox"/> |
| Manque de candidats compétents (qualité du travail exécuté) | <input type="checkbox"/> | <input type="checkbox"/> | <input type="checkbox"/> | <input type="checkbox"/> |
| Lacunes dans les qualités personnelles | <input type="checkbox"/> | <input type="checkbox"/> | <input type="checkbox"/> | <input type="checkbox"/> |
| Connaissances linguistiques | <input type="checkbox"/> | <input type="checkbox"/> | <input type="checkbox"/> | <input type="checkbox"/> |
| Autres (<i>précisez</i>) | <input type="checkbox"/> (_____) | <input type="checkbox"/> (_____) | <input type="checkbox"/> (_____) | <input type="checkbox"/> (_____) |

12 C) Si vos difficultés de recrutement persistent, à quelle(s) conséquence(s) votre établissement pourrait-il faire face en 2007? (Choix multiple).

| | Cochez |
|---|--------------------------|
| Vous devrez réorganiser le travail | <input type="checkbox"/> |
| Vous devrez embaucher des candidats moins qualifiés | <input type="checkbox"/> |
| Vous devrez former vos employés en place | <input type="checkbox"/> |
| Vous devrez prolonger les heures supplémentaires | <input type="checkbox"/> |
| Vous devrez faire appel à la sous-traitance | <input type="checkbox"/> |
| Vous perdrez des contrats | <input type="checkbox"/> |
| Vous déménagerez une partie ou la totalité de vos activités | <input type="checkbox"/> |
| Vous fermerez votre établissement et cesserez vos activités | <input type="checkbox"/> |
| Aucune | <input type="checkbox"/> |
| Autres (<i>précisez</i>) | <input type="checkbox"/> |

INTENTIONS D'EMBAUCHE

13 A) Aurez-vous, en 2007, besoin d'embaucher du nouveau personnel?

| | |
|-------------|--|
| Oui | <input type="checkbox"/> |
| Non | <input type="checkbox"/> Passez à la question 16 |
| Ne sait pas | <input type="checkbox"/> Passez à la question 16 |

13 B) Indiquez le titre de la profession et le nombre d'employés que vous souhaitez embaucher comme salariés. Précisez la scolarité, l'expérience ainsi que les compétences et connaissances requises à l'embauche. (Ne considérez que les postes pour lesquels un recrutement externe de nouveau personnel est requis)

| | (1) COMPLÉTER | (2) COMPLÉTER | (3) COMPLÉTER | Exemple |
|--|-------------------------------------|-------------------------------------|-------------------------------------|---|
| 1. Titre de la profession CNP 4 (si nécessaire, préciser les principales fonctions pour des fins de classification) | (_____) | (_____) | (_____) | Programmeur |
| 2. Nombre de postes à combler par profession | (_____) | (_____) | (_____) | 2 |
| 3. Raison(s) de l'embauche | | | | |
| Roulement de personnel (précisez le nombre de postes à combler pour cette raison) | <input type="checkbox"/> (_____) | <input type="checkbox"/> (_____) | <input type="checkbox"/> (_____) | <input type="checkbox"/> |
| Remplacement à la suite d'une prise de retraite (précisez le nombre de postes à combler pour cette raison) | <input type="checkbox"/> (_____) | <input type="checkbox"/> (_____) | <input type="checkbox"/> (_____) | ✓ |
| Nouveau poste (précisez le nombre de postes à combler pour cette raison) | <input type="checkbox"/> (_____) | <input type="checkbox"/> (_____) | <input type="checkbox"/> (_____) | <input type="checkbox"/> |
| 4. Scolarité exigée à l'embauche | | | | |
| Aucun diplôme | <input type="checkbox"/> | <input type="checkbox"/> | <input type="checkbox"/> | <input type="checkbox"/> |
| Secondaire III | <input type="checkbox"/> | <input type="checkbox"/> | <input type="checkbox"/> | <input type="checkbox"/> |
| Diplôme de 5 ^e secondaire (général) | <input type="checkbox"/> | <input type="checkbox"/> | <input type="checkbox"/> | <input type="checkbox"/> |
| Diplôme de formation professionnelle (diplôme, attestation ou spécialisation) (précisez la spécialisation) | <input type="checkbox"/> (_____) | <input type="checkbox"/> (_____) | <input type="checkbox"/> (_____) | <input type="checkbox"/> (_____) |
| Diplôme de formation collégiale (général ou technique) (précisez la spécialisation) | <input type="checkbox"/> (_____) | <input type="checkbox"/> (_____) | <input type="checkbox"/> (_____) | ✓ (informatique) |
| Diplôme universitaire (certificat, baccalauréat ou plus) (précisez la spécialisation) | <input type="checkbox"/> (_____) | <input type="checkbox"/> (_____) | <input type="checkbox"/> (_____) | <input type="checkbox"/> (_____) |
| 5. Expérience exigée à l'embauche | | | | |
| Aucune expérience | <input type="checkbox"/> | <input type="checkbox"/> | <input type="checkbox"/> | <input type="checkbox"/> |
| Moins d'un an | <input type="checkbox"/> | <input type="checkbox"/> | <input type="checkbox"/> | ✓ |
| De 1 à 3 ans | <input type="checkbox"/> | <input type="checkbox"/> | <input type="checkbox"/> | <input type="checkbox"/> |
| Plus de 3 ans | <input type="checkbox"/> | <input type="checkbox"/> | <input type="checkbox"/> | <input type="checkbox"/> |
| 6. Compétences et connaissances exigées à l'embauche | | | | |
| Aucune | | | | |
| Compétences de base (lire, écrire, compter) (précisez) | <input type="checkbox"/> (_____) | <input type="checkbox"/> (_____) | <input type="checkbox"/> (_____) | <input type="checkbox"/> |
| Compétences techniques propres à l'exercice de la profession (précisez) | <input type="checkbox"/> (_____) | <input type="checkbox"/> (_____) | <input type="checkbox"/> (_____) | ✓ (réseautique) |
| Compétences interpersonnelles et personnelles (précisez) | <input type="checkbox"/> (_____) | <input type="checkbox"/> (_____) | <input type="checkbox"/> (_____) | <input type="checkbox"/> (autonomie) |
| Connaissances linguistiques (précisez) | <input type="checkbox"/> (_____) | <input type="checkbox"/> (_____) | <input type="checkbox"/> (_____) | ✓ (anglais) |

| | | | | |
|--|--|--|--|--|
| Connaissances en informatique et en bureautique (précisez) | <input type="checkbox"/> () | <input type="checkbox"/> () | <input type="checkbox"/> () | <input checked="" type="checkbox"/> (Windows) |
| Connaissances en planification et en gestion (précisez) | <input type="checkbox"/> () | <input type="checkbox"/> () | <input type="checkbox"/> () | <input type="checkbox"/> () |
| Autres compétences et connaissances (précisez) | <input type="checkbox"/> () | <input type="checkbox"/> () | <input type="checkbox"/> () | <input type="checkbox"/> () |
| 7. Rencontrez-vous ou anticipez-vous des difficultés de recrutement? | | | | |
| Oui | <input type="checkbox"/> | <input type="checkbox"/> | <input type="checkbox"/> | |
| Non | <input type="checkbox"/> | <input type="checkbox"/> | <input type="checkbox"/> | |
| 8. Cause des difficultés de recrutement rencontrées ou anticipées | | | | |
| Durée du travail irrégulière (saisonnier ou temporaire) | <input type="checkbox"/> | <input type="checkbox"/> | <input type="checkbox"/> | <input checked="" type="checkbox"/> |
| Lieu de travail (lieu éloigné ou isolé) | <input type="checkbox"/> | <input type="checkbox"/> | <input type="checkbox"/> | <input type="checkbox"/> |
| Conditions de travail irrégulières (s: salaire; mt: milieu de travail; ht: horaire de travail) | s <input type="checkbox"/> mt <input type="checkbox"/> ht <input type="checkbox"/> | s <input type="checkbox"/> mt <input type="checkbox"/> ht <input type="checkbox"/> | s <input type="checkbox"/> mt <input type="checkbox"/> ht <input type="checkbox"/> | s <input type="checkbox"/> mt <input type="checkbox"/> ht <input type="checkbox"/> |
| Manque de candidats qualifiés (formation) | <input type="checkbox"/> | <input type="checkbox"/> | <input type="checkbox"/> | <input checked="" type="checkbox"/> |
| Manque de candidats expérimentés (expérience) | <input type="checkbox"/> | <input type="checkbox"/> | <input type="checkbox"/> | <input type="checkbox"/> |
| Manque de candidats compétents (qualité du travail exécuté) | <input type="checkbox"/> | <input type="checkbox"/> | <input type="checkbox"/> | <input type="checkbox"/> |
| Lacunes dans les qualités personnelles | <input type="checkbox"/> | <input type="checkbox"/> | <input type="checkbox"/> | <input type="checkbox"/> |
| Connaissances linguistiques | <input type="checkbox"/> | <input type="checkbox"/> | <input type="checkbox"/> | <input type="checkbox"/> |
| Autres (précisez) | <input type="checkbox"/> () | <input type="checkbox"/> () | <input type="checkbox"/> () | <input type="checkbox"/> () |

14. Quelles méthodes vous sont habituellement les plus efficaces pour recruter votre main-d'œuvre?
(Trois choix maximum).

| | Cochez |
|--|--------------------------|
| Placement en ligne via emploiuebec.net | <input type="checkbox"/> |
| Annonces (journaux, radio et publications diverses) | <input type="checkbox"/> |
| Agences de placement privées (chasseurs de tête, etc.) | <input type="checkbox"/> |
| Institutions de formation (stages, placement étudiant, etc.) | <input type="checkbox"/> |
| Centre local d'emploi | <input type="checkbox"/> |
| Sites Internet liés à l'emploi (Jobboom, Monster) | <input type="checkbox"/> |
| Recommandations de vos employés ou votre réseau de contacts | <input type="checkbox"/> |
| Banque de curriculum vitae de votre établissement (courrier ou courriel) | <input type="checkbox"/> |
| Événements promotionnels (portes ouvertes, salons, activité de " Grande séduction ", etc.) | <input type="checkbox"/> |
| Autres (précisez) | <input type="checkbox"/> |

15. Envisagez-vous embaucher de la main-d'œuvre immigrante au cours des prochaines années?

| | |
|-----|--------------------------|
| Oui | <input type="checkbox"/> |
| Non | <input type="checkbox"/> |

MISES À PIED ANTICIPÉES EN 2007

16 A) **Prévoyez-vous effectuer des mises à pied permanentes ou à durée indéterminée au sein de votre établissement en 2007?**

| | |
|-------------|--|
| Oui | <input type="checkbox"/> |
| Non | <input type="checkbox"/> Passez à la question 17 |
| Ne sait pas | <input type="checkbox"/> Passez à la question 17 |

16 B) **Veillez nous indiquer le titre de la profession et le nombre d'employés que vous prévoyez mettre à pied en 2007. (Ne considérez que les mises à pied permanentes ou à durée indéterminée)**

| Titre de la profession (CNP 4) | Nombre de mises à pied prévues (par profession) |
|--------------------------------|---|
| | |
| | |
| | |
| Total des mises à pied | |

INTENTIONS DE FORMATION

17 A) Offrirez-vous des activités de formation à vos employés en 2007?

| | | |
|-------------|--------------------------|-------------------------|
| Oui | <input type="checkbox"/> | |
| Non | <input type="checkbox"/> | Passez à la question 18 |
| Ne sait pas | <input type="checkbox"/> | Passez à la question 18 |

17 B) Quelles formations offrirez-vous à votre personnel en 2007 et à quel groupe d'employés s'adresseront-elles? (Exemples : PowerPoint pour les secrétaires, lecture de plans pour les soudeurs, etc.)

| | (1) (cochez et précisez) | (2) (cochez et précisez) | (3) (cochez et précisez) | EXEMPLE (cochez et précisez) |
|---|---------------------------------|---------------------------------|---------------------------------|---|
| 1. Profession visée CNP 4 (si nécessaire, précisez les principales fonctions pour des fins de classification) | () | () | () | Programmeur-analyste |
| 2. Nombre de personnes visées par la formation | () | () | () | 5 |
| 3. Nature de la formation ou des formations planifiées | | | | |
| Compétences de base (précisez) | <input type="checkbox"/> () | <input type="checkbox"/> () | <input type="checkbox"/> () | <input type="checkbox"/> (savoir lire) |
| Compétences techniques propres à l'exercice de la profession (précisez) | <input type="checkbox"/> () | <input type="checkbox"/> () | <input type="checkbox"/> () | <input type="checkbox"/> (programmation avancée) |
| Compétences interpersonnelles et personnelles (précisez) | <input type="checkbox"/> () | <input type="checkbox"/> () | <input type="checkbox"/> () | <input type="checkbox"/> (gestion du stress) |
| Connaissances linguistiques (précisez) | <input type="checkbox"/> () | <input type="checkbox"/> () | <input type="checkbox"/> () | <input type="checkbox"/> (anglais) |
| Connaissances en informatique (précisez) | <input type="checkbox"/> () | <input type="checkbox"/> () | <input type="checkbox"/> () | <input type="checkbox"/> (Word) |
| Connaissances en planification et en gestion (précisez) | <input type="checkbox"/> () | <input type="checkbox"/> () | <input type="checkbox"/> () | <input type="checkbox"/> (anglais) |
| Autres (précisez) | <input type="checkbox"/> () | <input type="checkbox"/> () | <input type="checkbox"/> () | <input type="checkbox"/> () |

18. Quelles méthodes utilisez-vous le plus fréquemment pour former vos employés? (Trois choix maximum)

| | COCHEZ |
|--|--------------------------|
| Coaching par des employés expérimentés (formation sur le tas) | <input type="checkbox"/> |
| Ateliers, travaux pratiques ou cours durant les heures de travail | <input type="checkbox"/> |
| Ateliers, travaux pratiques ou cours en dehors des heures de travail | <input type="checkbox"/> |
| Congés de formation non payés | <input type="checkbox"/> |
| Congés de formation payés | <input type="checkbox"/> |
| Remboursement en totalité ou en partie des dépenses de formation | <input type="checkbox"/> |
| Autres (précisez) | <input type="checkbox"/> |

GESTION DES RESSOURCES HUMAINES

19. Avez-vous un employé responsable de la gestion des ressources humaines dans votre établissement?

| | | |
|-----|--------------------------|--|
| Oui | <input type="checkbox"/> | Si oui, quel pourcentage de sa tâche y consacre-t-il? (_____ %) |
| Non | <input type="checkbox"/> | |

20. Quelles politiques de gestion des ressources humaines avez-vous implantées ? (Choix multiple)

| | Cochez |
|--|--------------------------|
| Programme d'aide aux employés | <input type="checkbox"/> |
| Politique de recrutement et de sélection | <input type="checkbox"/> |
| Politique d'accueil et d'entraînement à la tâche | <input type="checkbox"/> |
| Politique d'évaluation de rendement des employés | <input type="checkbox"/> |
| Politique des salaires et avantages sociaux | <input type="checkbox"/> |
| Politique de description des tâches | <input type="checkbox"/> |
| Politique de formation | <input type="checkbox"/> |
| Politique de mise à la retraite | <input type="checkbox"/> |
| Autres (précisez) | <input type="checkbox"/> |
| Aucune | <input type="checkbox"/> |

21. Quelles difficultés éprouvez-vous en matière de gestion des ressources humaines? (Choix multiple).

| | Cochez |
|---|--------------------------|
| Formation | <input type="checkbox"/> |
| Recrutement, sélection et embauche | <input type="checkbox"/> |
| Roulement et rétention | <input type="checkbox"/> |
| Motivation, mobilisation et reconnaissance | <input type="checkbox"/> |
| Mises à pied, licenciement et congédiement | <input type="checkbox"/> |
| Coaching, encadrement | <input type="checkbox"/> |
| Relations et climat de travail | <input type="checkbox"/> |
| Planification de la relève, gestion prévisionnelle des ressources humaines et succession d'entreprise | <input type="checkbox"/> |
| Autres (précisez) | <input type="checkbox"/> |
| Aucune | <input type="checkbox"/> |

22. Quelle(s) stratégie(s) d'affaires envisagez-vous pour 2007? (Choix multiple)

| | Cochez |
|---|--------------------------|
| Restructuration et réorganisation | <input type="checkbox"/> |
| Croissance | <input type="checkbox"/> |
| Diversification | <input type="checkbox"/> |
| Rationalisation et/ou désinvestissement | <input type="checkbox"/> |
| Autres : (précisez) | <input type="checkbox"/> |

DIVERS

23. **Au cours de l'année 2006, avez-vous utilisé les mesures et les services offerts aux entreprises par Emploi-Québec via les centres locaux d'emploi (CLE)?** (*Placement en ligne, aide à la mise sur pied d'un service des ressources humaines, programme d'apprentissage, comités de reclassement de la main-d'œuvre, etc.*).

| | |
|-------------|--------------------------|
| Oui | <input type="checkbox"/> |
| Non | <input type="checkbox"/> |
| Ne sais pas | <input type="checkbox"/> |

24. **Souhaitez-vous obtenir de l'information sur les sujets suivants :**

| | | |
|--|------------------------------|------------------------------|
| Viellissement de la main-d'œuvre et planification des départs à la retraite | Oui <input type="checkbox"/> | Non <input type="checkbox"/> |
| Rétention des employés et évaluation des coûts de remplacement de ces employés | Oui <input type="checkbox"/> | Non <input type="checkbox"/> |
| Loi favorisant le développement de la formation de la main-d'œuvre (1%) | Oui <input type="checkbox"/> | Non <input type="checkbox"/> |
| Programme d'apprentissage en milieu de travail | Oui <input type="checkbox"/> | Non <input type="checkbox"/> |
| Placement en ligne | Oui <input type="checkbox"/> | Non <input type="checkbox"/> |
| | | |