

**ENQUÊTE SUR LES BESOINS
DE MAIN-D'ŒUVRE ET DE COMPÉTENCES
DES ENTREPRISES DE LA GASPÉSIE
ET DES ÎLES-DE-LA-MADELEINE**

**RAPPORT SECTORIEL
SERVICES PUBLICS ET CONSTRUCTION**

Préparé pour :

**Direction régionale Emploi-Québec
Gaspésie—Îles-de-la-Madeleine**

Août 2007

TABLE DES MATIÈRES

INTRODUCTION	4
1.0 – FAITS SAILLANTS	5
2.0 - MÉTHODOLOGIE	7
<i>TABLEAU 2.1 - ENTREPRISES DU SECTEUR DES SERVICES PUBLICS ET CONSTRUCTION, PAR SCIAN</i>	8
3.0 – DESCRIPTION DES ÉTABLISSEMENTS RÉPONDANTS	9
<i>TABLEAU 3.1 - RÉPARTITION DES ÉTABLISSEMENTS SELON LEUR STATUT (SIÈGE SOCIAL, SUCCURSALE, ENTREPRISE UNIQUE) (Q5)</i>	10
<i>TABLEAU 3.2 - RÉPARTITION DES ÉTABLISSEMENTS SELON LA PÉRIODE AU COURS DE LAQUELLE LE NOMBRE D'EMPLOIS MAXIMAL A ÉTÉ ATTEINT EN 2006 AU SEIN DE L'ÉTABLISSEMENT (Q9)</i>	10
<i>TABLEAU 3.3 - RÉPARTITION DES ÉTABLISSEMENTS SELON QUE LE NOMBRE D'EMPLOIS AU SEIN DE L'ÉTABLISSEMENT ÉTAIT EN DIMINUTION, STABLE OU EN AUGMENTATION EN 2006 (Q10)</i>	11
<i>TABLEAU 3.4. – EMPLOYÉS PERMANENTS, OCCASIONNELS ET SAISONNIERS</i>	11
<i>TABLEAU 3.5. – RÉPARTITION SELON LA TAILLE DES ENTREPRISES</i>	12
<i>TABLEAU 3.6. – ENTREPRISES PAR MUNICIPALITÉ RÉGIONALE DE COMTÉ (MRC)</i>	12
4.0 – PROFIL ET TENDANCES DE L'EMPLOI	13
<i>TABLEAU 4.1 - VENTILATION DES EMPLOIS DU SECTEUR (Q8)</i>	14
<i>TABLEAU 4.1 (SUITE ET FIN) - VENTILATION DES EMPLOIS DU SECTEUR (Q8)</i>	15
<i>TABLEAU 4.2 – RÉPARTITION DES ÉTABLISSEMENTS SELON L'ÂGE DE LEURS EMPLOYÉS (Q11)</i>	16
<i>TABLEAU 4.3 – TAUX HORAIRE MINIMUM ET MAXIMUM</i>	17
<i>TABLEAU 4.3 - TAUX HORAIRE MINIMUM ET MAXIMUM (SUITE ET FIN)</i>	18
5.0 – LES DIFFICULTÉS DE RECRUTEMENT	19
<i>TABLEAU 5.1 - RÉPARTITION DES ÉTABLISSEMENTS SELON QU'ILS ONT RENCONTRÉ OU NON DES DIFFICULTÉS DE RECRUTEMENT EN 2006 (Q12A)</i>	19
<i>TABLEAU 5.2 – PROFILS DES CANDIDAT(E)S RECHERCHÉ(E)S</i>	21
<i>TABLEAU 5.3 - RÉPARTITION DES ÉTABLISSEMENTS SELON LES CONSÉQUENCES AUXQUELLES ILS DEVRONT FAIRE FACE EN 2007 SI LES DIFFICULTÉS DE RECRUTEMENT PERSISTENT (Q12C)</i>	22
6.0 – LES INTENTIONS D'EMBAUCHE	23
<i>TABLEAU 6.1 - RÉPARTITION DES ÉTABLISSEMENTS SELON QU'ILS AURONT OU NON BESOIN D'EMBAUCHER DU NOUVEAU PERSONNEL EN 2007 (Q13A)</i>	23
<i>TABLEAU 6.2 – RÉPARTITION DES INTENTIONS D'EMBAUCHE SELON LA SCOLARITÉ, L'EXPÉRIENCE ET LES RAISONS DE L'EMBAUCHE (Q13B)</i>	24
<i>TABLEAU 6.3 - RÉPARTITION DES ÉTABLISSEMENTS SELON LEURS MÉTHODES DE RECRUTEMENT LES PLUS EFFICACES (Q14)</i>	26
<i>TABLEAU 6.4 - RÉPARTITION DES ÉTABLISSEMENTS SELON QU'ILS ENVISAGENT OU NON D'EMBAUCHER DE LA MAIN-D'ŒUVRE IMMIGRANTE AU COURS DES PROCHAINES ANNÉES (Q15)</i>	27
7.0 – LES PRÉVISIONS DE MISES À PIED	28
<i>TABLEAU 7.1 - RÉPARTITION DES ÉTABLISSEMENTS SELON QU'ILS PRÉVOIENT OU NON EFFECTUER DES MISES À PIED PERMANENTES OU À DURÉE INDÉTERMINÉE EN 2007 (Q16A)</i>	28
<i>TABLEAU 7.2 – POSTES VISÉS PAR LES MISES À PIEDS PERMANENTES EN 2007</i>	29
8.0 – LES INTENTIONS DE FORMATION	30
<i>TABLEAU 8.1 - RÉPARTITION DES ÉTABLISSEMENTS SELON QU'ILS PRÉVOIENT OU NON OFFRIR DES ACTIVITÉS DE FORMATION À LEURS EMPLOYÉS EN 2007 (Q17)</i>	30

TABLEAU 8.2 - RÉPARTITION DES ÉTABLISSEMENTS SELON LEURS MÉTHODES LES PLUS FRÉQUEMMENT UTILISÉES POUR FORMER LEURS EMPLOYÉS (Q18)	31
TABLEAU 8.3 – NATURE DE LA FORMATION.....	32
9.0 – LA GESTION DES RESSOURCES HUMAINES	33
TABLEAU 9.1 - RÉPARTITION DES ÉTABLISSEMENTS SELON QU’ILS ONT OU NON UN EMPLOYÉ RESPONSABLE DE LA GESTION DES RESSOURCES HUMAINES DANS L’ÉTABLISSEMENT (Q19)	33
TABLEAU 9.2 – TEMPS CONSACRÉ PAR LE RESPONSABLE À LA GESTION DES RESSOURCES HUMAINES DANS L’ÉTABLISSEMENT (PLUS DE 50 % OU MOINS DE 50 %) (Q19B).....	34
TABLEAU 9.3 - RÉPARTITION DES ÉTABLISSEMENTS SELON LEURS POLITIQUES DE GESTION DES RESSOURCES HUMAINES (Q20)	35
TABLEAU 9.4 - RÉPARTITION DES ÉTABLISSEMENTS SELON LEURS DIFFICULTÉS EN MATIÈRE DE GESTION DES RESSOURCES HUMAINES (Q21)	36
TABLEAU 9.5 - RÉPARTITION DES ÉTABLISSEMENTS SELON LEURS STRATÉGIES D’AFFAIRES ENVISAGÉES POUR 2007 (Q22).....	37
10.0 – DIVERS	38
TABLEAU 10.1 - RÉPARTITION DES ÉTABLISSEMENTS SELON QU’ILS ONT UTILISÉ OU NON LES MESURES ET LES SERVICES OFFERTS AUX ENTREPRISES PAR EMPLOI-QUÉBEC VIA LES CENTRES LOCAUX D’EMPLOI (Q23)	38
TABLEAU 10.2 – RÉPARTITION DES ÉLÉMENTS D’INFORMATION QUE LES ENTREPRISES DÉSIRENT OBTENIR (Q24).....	39
TABLEAU 10.3 – RÉPARTITION DES ÉLÉMENTS D’INFORMATION QUE LES ENTREPRISES DÉSIRENT OBTENIR (Q24).....	39
TABLEAU 10.4 – RÉPARTITION DES ÉLÉMENTS D’INFORMATION QUE LES ENTREPRISES DÉSIRENT OBTENIR (Q24).....	40
TABLEAU 10.5 – RÉPARTITION DES ÉLÉMENTS D’INFORMATION QUE LES ENTREPRISES DÉSIRENT OBTENIR (Q24).....	40
TABLEAU 10.6 – RÉPARTITION DES ÉLÉMENTS D’INFORMATION QUE LES ENTREPRISES DÉSIRENT OBTENIR (Q24).....	41
ANNEXES	42
ANNEXE A – RAPPORT ADMINISTRATIF DES APPELS	43
ANNEXE B - QUESTIONNAIRE	44

INTRODUCTION

Ce document présente les données recueillies pour le secteur services publics et construction dans le cadre de *l'enquête sur les besoins de main-d'œuvre et de compétences des entreprises de la Gaspésie et des Îles-de-la-Madeleine* réalisée par le *Centre National de Sondage*, filiale de *Jolicoeur et Associés*, pour le compte de la Direction régionale Emploi-Québec Gaspésie–Îles-de-la-Madeleine.

Les données sont présentées en dix (10) sections :

- Section 1 : Faits saillants ;
- Section 2 : Méthodologie ;
- Section 3 : Description des établissements répondants ;
- Section 4 : Profil et tendances de l'emploi ;
- Section 5 : Difficultés de recrutement ;
- Section 6 : Intentions d'embauche ;
- Section 7 : Prévisions de mises à pied ;
- Section 8 : Intentions de formation ;
- Section 9 : Gestion des ressources humaines ;
- Section 10 : Divers.

1.0 – FAITS SAILLANTS

Le portrait des établissements répondants

Le secteur **services publics et construction** compte 4,5 % des établissements de cinq (5) employés et plus de l'ensemble des secteurs d'activité, soit 59 établissements. Ces derniers génèrent 974 emplois, soit 3,6 % de l'emploi total issu des établissements de cinq (5) employés et plus de la région.

Les difficultés de recrutement

44,3 % des établissements éprouvent des difficultés de recrutement, une proportion supérieure à la moyenne régionale de 36,2 %. Quelque 11 occupations font l'objet de difficultés de recrutement. Les charpentiers-menuisiers/charpentières-menuisières sont en tête de liste.

Les intentions d'embauche en 2007

26,7 % des établissements prévoient embaucher du personnel en 2007, soit une proportion inférieure à la moyenne régionale de 43,1 %. Ce sont 67 postes qui pourraient être à combler, et ce, dans 9 occupations distinctes. Près de 31,3 % des postes découleront du roulement de personnel. Les autres manœuvres des services de transformation, de fabrication occupent la première position. La méthode de recrutement la plus souvent utilisée est la *Recommandation de vos employés ou du réseau de contacts* à 48,8 %.

Les mises à pied anticipées en 2007

14,3 % des établissements anticipent effectuer des mises à pied en 2007, une proportion plus de deux fois supérieures à la moyenne régionale de 6,6 %. Environ 35 personnes évoluant dans 10 occupations distinctes sont visées par ces diminutions de personnel. Les charpentiers-menuisiers sont davantage visés.

Les formations planifiées en 2007

39,9 % des établissements prévoient offrir des activités de formation à leur personnel en 2007, soit une proportion inférieure à la moyenne régionale de 62,3 %. Plus de 110 employés évoluant dans 17 occupations recevront de la formation. Les charpentiers-menuisiers/charpentières-menuisières sont au premier rang.

La gestion des ressources humaines

46,2 % des établissements ont à leur actif une personne responsable de la gestion des ressources humaines, laquelle consacre majoritairement (90,5 %) moins de 50 % de sa tâche à cette fonction. Par ailleurs, 43,5 % des établissements ont des difficultés au niveau du *Recrutement, sélection et embauche* (38 % en région).

Utilisation des mesures et services d'Emploi-Québec

18,5 % des établissements ont utilisé en 2006 les mesures et services offerts par Emploi-Québec. La moyenne régionale est de 37,0 %.

2.0 - MÉTHODOLOGIE

La population visée est composée des entreprises de cinq (5) employés et plus de la Gaspésie et des Îles-de-la-Madeleine.

Un prétest a été effectué les 28 et 29 novembre 2006 auprès de 49 répondants dans le but de s'assurer du bon déroulement du questionnaire.

Le sondage téléphonique a été effectué du 28 novembre 2006 au 14 mars 2007. Les 973 entrevues téléphoniques complétées ont été administrées en français (967 entrevues) et en anglais (six (6) entrevues). Le temps moyen d'entrevue s'est avéré être d'environ 18 minutes. Pour assurer la qualité des entrevues et des données recueillies, de l'écoute a été effectuée par les superviseurs tout au long de la collecte, en plus d'une validation d'au moins 10 % de toutes les entrevues.

Le tableau de l'annexe A présente le résumé du rapport administratif des appels. Au total, 1 925 numéros de téléphone d'entreprises ont été identifiés.

L'échantillon constitué est suffisant pour permettre une pondération corrigeant la non-réponse selon la région (six (6) MRC), la taille de l'entreprise (trois (3) catégories) et le secteur d'activité (onze (11) regroupements sectoriels). Les données pondérées permettent de refléter l'importance relative de ces trois

variables. Les données présentées représentent donc adéquatement la situation globale de la Gaspésie et des Îles-de-la-Madeleine, la situation au sein de chacune des MRC, la situation des entreprises de diverses tailles ainsi que celle de chacun des regroupements sectoriels. Selon le tableau, le « N » représente le nombre pondéré d'entreprises, de postes ou d'employés concernés, tandis que le « N non pondéré » fait référence au nombre de répondants.

Concernant le secteur des services publics et de la construction, 43 entreprises de plus de cinq (5) employés ont été interrogées et les résultats ont été extrapolés aux 59 entreprises actives dans ce secteur. Ces chiffres peuvent varier d'un tableau à l'autre en fonction des réponses manquantes à certaines questions. Toutefois, les pourcentages présentés sont calculés sur la base des réponses valides à chacune des questions. Le tableau suivant présente les sous-secteurs faisant partie des services publics et de la construction.

Tableau 2.1 - Entreprises du secteur des services publics et construction, par SCIAN¹

	Services publics et construction	Total
N	59	973
N (non pondéré)	43	1366
Services publics et construction	100,0%	4,3%
Total	100,0%	4,3%

Services publics et construction

¹ Système de classification des entreprises d'Amérique du Nord

3.0 – DESCRIPTION DES ÉTABLISSEMENTS RÉPONDANTS

Cette section présente une description des entreprises du secteur, soit :

- le type d'entreprise (tableau 3.1) ;
- le nombre d'emplois maximal en 2006 (tableau 3.2) ;
- la tendance du nombre d'emplois (tableau 3.3) ;
- le statut de l'emploi (tableau 3.4) ;
- la taille des entreprises (tableau 3.5) ;
- les emplois par MRC (tableau 3.6).

Chacun des tableaux présente le nombre d'entreprises du secteur des services publics et de la construction et le nombre d'entreprises dans les autres secteurs. Les totaux (100 %) sont horizontaux. Les entreprises du secteur ayant collaboré sont au nombre de 43, ce qui correspond à 72,9 % des entreprises et 80,9 % des emplois de ce secteur. À titre de comparaison, le taux de participation pour l'ensemble est de 71,2 % et correspond à 68,6 % des emplois.

Selon les estimations d'Emploi-Québec, le nombre total d'entreprises avoisinerait les 6 000 en Gaspésie – Îles-de-la-Madeleine, ce qui représente environ 40 000 emplois.

Tableau 3.1 - Répartition des établissements selon leur statut (siège social, succursale, entreprise unique) (Q5)

	Q5. Votre place d'affaires est-elle une ...							
	Total		Entreprise unique	Un siège social	Une succursale	Une filiale, franchise	Gouvernement	Un organisme à but non lucratif (OBNL)
	N	N (Non pondéré)	%	%	%	%	%	%
Services publics et construction	59	43	96,0%	4,0%	---	---	---	---
Autres secteurs	1 301	926	49,8%	7,1%	9,5%	8,3%	16,4%	8,9%
Total	1 360	969	51,8%	7,0%	9,1%	7,9%	15,7%	8,5%

SERVICES PUBLICS ET CONSTRUCTION

Tableau 3.2 - Répartition des établissements selon la période au cours de laquelle le nombre d'emplois maximal a été atteint en 2006 au sein de l'établissement (Q9)

	Q9. Au cours de quelle période le nombre d'emplois maximal a-t-il été atteint en 2006 au sein de votre établissement?						
	Total		Printemps (mars, avril, mai)	Été (juin, juillet, août)	Automne (septembre, octobre, novembre)	Hiver (décembre, janvier, février)	Ne s'applique pas (pas de variation)
	N	N (Non pondéré)	%	%	%	%	%
Services publics et construction	58	42	9,2%	68,7%	11,1%	2,3%	8,7%
Autres secteurs	1 297	924	7,5%	48,6%	6,6%	5,5%	31,8%
Total	1 355	966	7,6%	49,5%	6,8%	5,3%	30,8%

SERVICES PUBLICS ET CONSTRUCTION

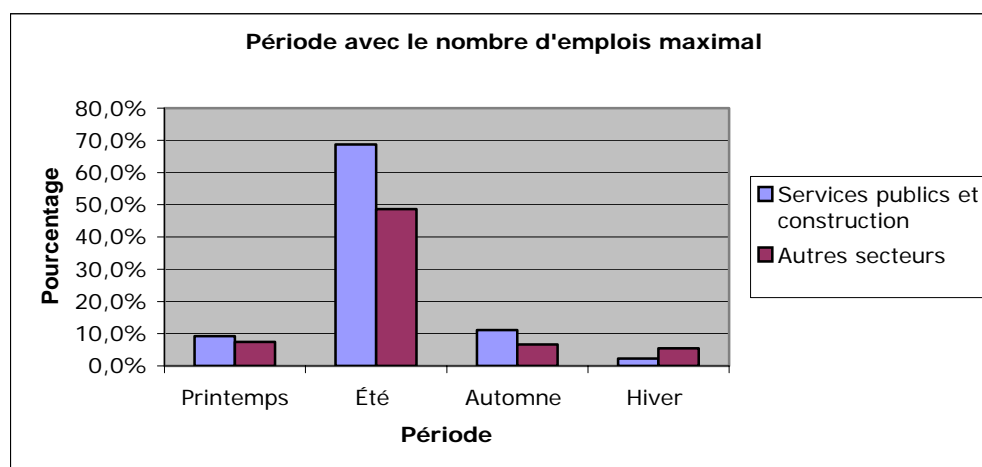


Tableau 3.3 - Répartition des établissements selon que le nombre d'emplois au sein de l'établissement était en diminution, stable ou en augmentation en 2006 (Q10)

	Q10. En 2006, le nombre d'emplois au sein de votre établissement était-il en diminution, stable ou en augmentation?				
	Total		En diminution	Stable	En augmentation
	N	N (Non pondéré)	%	%	%
Services publics et construction	59	43	13,7%	64,7%	21,6%
Autres secteurs	1 305	928	12,4%	68,4%	19,1%
Total	1 364	971	12,5%	68,3%	19,2%

SERVICES PUBLICS ET CONSTRUCTION

Tableau 3.4. – Employés permanents, occasionnels et saisonniers

	Nombre total d'employés		Temps plein - Permanents	Temps plein - Temporaires ou occasionnels	Temps plein - Saisonniers	Temps partiel - Permanents	Temps partiel - Temporaires ou occasionnels	Temps partiel - Saisonniers
	Nombre d'employés	Nombre d'employés Non-pondéré	Nombre d'employés	Nombre d'employés	Nombre d'employés	Nombre d'employés	Nombre d'employés	Nombre d'employés
Services publics et construction	974	788	472	240	159	54	34	13
Autres secteurs	25 738	17 618	13 966	2 285	4 270	2 619	2 182	417
Total	26 711	18 406	14 438	2 525	4 429	2 673	2 216	430

SERVICES PUBLICS ET CONSTRUCTION

Les employés à temps plein travaillent 30 heures et plus par semaine et les employés à temps partiel, moins de 30 heures par semaine. Un emploi sur une base annuelle permanente est occupé pendant toute l'année et rien n'indique que cet emploi prendra fin à une date déterminée. Un emploi sur une base temporaire ou occasionnelle est un emploi dont tout indique qu'il prendra fin à un moment déterminé. Enfin, un emploi défini comme saisonnier est exclu de l'emploi temporaire et se définit par la saisonnalité des activités de l'établissement.

Tableau 3.5. – Répartition selon la taille des entreprises

	Taille des entreprises											
	5 à 19 employés			20 à 49 employés			50 employés et plus			Total		
	N	N (non pondéré)	%	N	N (non pondéré)	%	N	N (non pondéré)	%	N	N (non pondéré)	%
Services publics et construction	53	38	89,8%	3	2	5,1%	3	3	5,1%	59	43	100,0%
Autres secteurs	952	693	72,8%	246	168	18,8%	109	69	8,3%	1 307	930	100,0%

SERVICES PUBLICS ET CONSTRUCTION

Tableau 3.6. – Entreprises par municipalité régionale de comté (MRC)

	Municipalités régionales de comté																				
	Les Îles-de-la-Madeleine			Le Rocher-Percé			La Côte-de-Gaspé			La Haute-Gaspésie			Bonaventure			Avignon			Total		
	N	N (non pondéré)	%	N	N (non pondéré)	%	N	N (non pondéré)	%	N	N (non pondéré)	%	N	N (non pondéré)	%	N	N (non pondéré)	%	N	N (non pondéré)	%
Services publics et construction	16	12	7,4%	10	8	4,0%	10	7	3,7%	8	5	4,6%	6	2	2,3%	9	9	4,7%	59	43	4,3%
Autres secteurs	199	139	92,6%	238	159	96,0%	262	190	96,3%	167	121	95,4%	257	189	97,7%	184	132	95,3%	1 307	930	95,7%

SERVICES PUBLICS ET CONSTRUCTION

4.0 – PROFIL ET TENDANCES DE L'EMPLOI

Le prochain tableau présente le nombre d'emplois par type de profession ainsi que l'exigence du bilinguisme pour occuper ces postes. Les totaux (100 %) sont horizontaux.

Tableau 4.1 - Ventilation des emplois du secteur (Q8)

	Nombre total d'employés			Pourcentage d'entreprises qui exigent le bilinguisme	
	Services publics et construction	Autres secteurs	Total	Services publics et construction	Autres secteurs
	Nombre d'emplois	Nombre d'emplois	Nombre d'emplois	%	%
7271 Charpentiers-menusiers/charpentières-menusières	235	19	254	---	---
7421 Conducteurs d'équipement lourd (sauf les grues)	131	132	263	5,3%	---
7611 Aides de soutien des métiers et manoeuvres en construction	100	104	204	---	21,6%
7251 Plombiers/plombières	59	2	61	---	---
7411 Conducteurs/conductrices de camions	45	185	230	9,5%	4,6%
7262 Chaudronniers/chaudronnières	40	---	40	100,0%	---
0712 Constructeurs et rénovateurs en construc. domiciliaire	31	---	31	5,6%	---
7311 Mécaniciens de chantier et industriels (sauf textile)	30	57	87	100,0%	5,5%
1241 Secrétaires (sauf domaines juridique et médical)	23	473	496	5,2%	20,5%
1431 Commis à la comptabilité et personnel assimilé	23	321	344	11,4%	15,4%
7264 Monteurs/monteuses de charpentes métalliques	22	5	27	42,9%	---
7217 Entrepreneurs et contremaîtres de construction lourde	22	45	67	---	19,3%
0711 Dir. de la construction	20	1	21	25,7%	100,0%
9619 Autres manoeuvres des serv. de transf., de fabrication	20	91	111	---	---
7331 Installateurs de brûleurs à l'huile et combustibles solides	13	---	13	---	---
9493 Monteurs et contrôleurs d'autres produits en bois	12	25	37	---	---
7291 Couvreurs/couvreuses et poseurs/poseuses de bardeaux	12	---	12	---	---
0016 Cadres - production de biens, services d'utilité pub.	10	23	33	19,7%	21,2%
7312 Mécaniciens/mécaniciennes d'équipement lourd	9	56	65	---	---
7261 Tôliers/tôlières	8	6	14	---	---
7272 Ébénistes	7	5	11	---	---
7294 Peintres et décorateurs/décoratrices	6	3	8	---	---
7441 Person. d'instal., d'entretien et de répar. d'équipement résidentiel et commercial	5	16	21	---	---
7422 Conducteurs de machinerie d'entretien public	5	59	64	---	---
7621 Manoeuvres à l'entretien des travaux publics	5	157	163	---	---
1411 Commis de bureau généraux/commis de bureau générales	5	448	452	---	18,6%
2234 Estimateurs/estimatrices en construction	5	1	6	---	---
1231 Teneurs/teneuses de livres	5	90	94	---	10,6%

Services publics et construction

Tableau 4.1 (suite et fin) - Ventilation des emplois du secteur (Q8)

	Nombre total d'employés			Pourcentage d'entreprises qui exigent le bilinguisme	
	Services publics et construction	Autres secteurs	Total	Services publics et construction	Autres secteurs
	Nombre d'emplois	Nombre d'emplois	Nombre d'emplois	%	%
7284 Plâtriers, latteurs et poseurs de systèmes intérieurs	4	---	4	---	---
0621 Dir. - commerce de détail	4	521	525	50,0%	30,2%
6421 Vendeurs et commis-vendeurs - commerce de détail	4	852	855	36,4%	27,1%
7414 Chauffeurs-livreurs-services de livraison et de message	4	179	183	---	10,9%
7215 Entrepreneurs et contremaîtres en charpenterie	3	1	5	---	---
1221 Agents/agentes d'administration	3	174	177	31,8%	21,2%
2242 Électroniciens d'entretien (biens de consommation)	3	45	48	100,0%	59,7%
6623 Autre personnel élémentaire de la vente	3	8	11	100,0%	42,8%
6662 Nettoyeurs spécialisés/nettoyeuses spécialisées	3	59	62	---	10,1%
6663 Concierges et concierges d'immeubles	3	259	262	---	6,1%
1414 Réceptionnistes et standardistes	2	205	207	---	28,4%
0112 Dir. des ressources humaines	2	20	22	---	31,9%
0911 Dir. de la fabrication	2	72	74	100,0%	48,4%
2251 Technologues et techniciens/techniciennes en architecture	2	1	3	---	---
6651 Gardiens de sécurité et personnel assimilé	2	98	100	---	3,6%
0211 Dir. des services de génie	2	---	2	---	---
2231 Technologues et technicien(ne)s en génie civil	2	19	21	---	10,4%
2254 Techniciens en arpentage et en techniques géodésiques	2	10	12	---	36,4%
6463 Agents d'appl. de règlements municipaux et autres, n.c.a.	2	7	9	---	60,4%
7219 Entrepreneurs des autres métiers de la construction	1	4	5	---	33,1%
9224 Surveil. dans la fabrication de meubles et d'accessoires	1	---	1	---	---
9494 Vernisseurs en finition et en réparation de meubles	1	1	2	---	---
5242 Designers d'intérieur	1	8	9	---	77,9%
7321 Mécaniciens de véhicules automobiles, camions et d'automobiles	1	211	212	---	5,7%
0111 Dir. financiers/directrices financières	1	49	50	---	40,4%
0611 Dir. des ventes, du marketing et de la publicité	1	46	47	100,0%	54,2%
1432 Commis à la paye	1	8	9	---	44,7%
1453 Commis aux services à la clientèle, commis à l'info.	1	148	149	100,0%	35,8%
1475 Répartiteurs/répartitrices et opérateurs radio	1	3	4	---	---
2154 Arpenteurs-géomètres/arpenteuses-géomètres	1	4	5	---	---
2264 Inspecteurs/inspectrices en construction	1	35	36	---	---
7265 Soudeurs et opérateurs de machines à souder et à braser	1	61	62	---	---
Total	974	5 431	6 405	---	---

Services publics et construction

Le second tableau présente le nombre d'entreprises dans le secteur et dans les autres secteurs qui ont des employés de ces catégories d'âge. Les totaux (100 %) sont horizontaux.

Tableau 4.2 – Répartition des établissements selon l'âge de leurs employés (Q11)

	Parmi votre personnel régulier actuellement en emploi, quels sont leurs groupes d'âge ?												
	Total	15 - 24 ans		25 - 34 ans		35 - 44 ans		45 - 54 ans		55 - 64 ans		65 ans et plus	
	Nombre d'employés	Nb	%	Nb	%	Nb	%	Nb	%	Nb	%	Nb	%
Services publics et construction	641	59	9,2%	115	17,9%	204	31,9%	198	30,9%	51	8,0%	12	1,9%
Autres secteurs	25 814	2 629	10,2%	5 672	22,0%	6 488	25,1%	7 689	29,8%	3 188	12,4%	148	0,6%
Total	26 455	2 688	10,2%	5 787	21,9%	6 692	25,3%	7 887	29,8%	3 239	12,2%	161	0,6%

SERVICES PUBLICS ET CONSTRUCTION

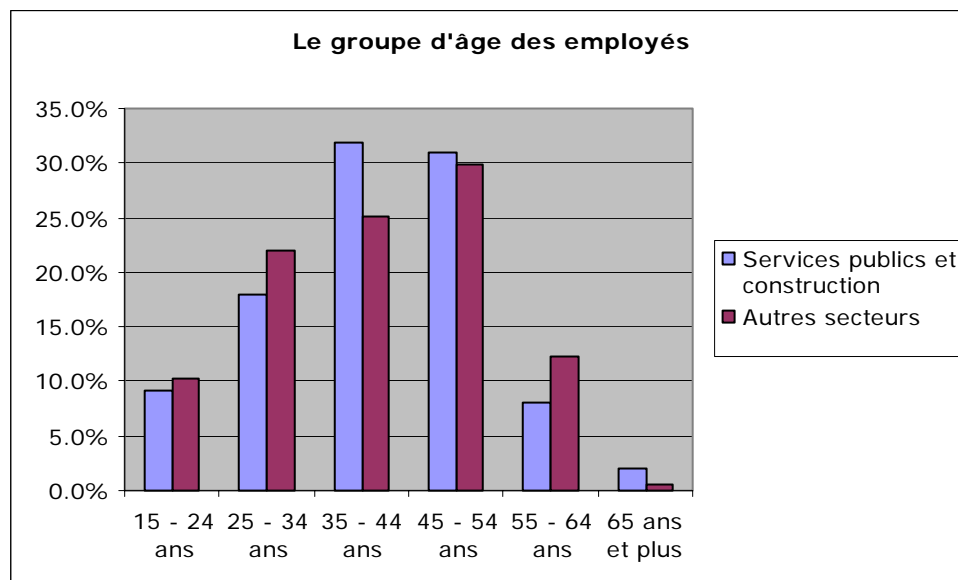


Tableau 4.3 – Taux horaire minimum et maximum

Titre et tâches du métier ou de la profession	Services publics et construction		Autres secteurs		Salaire moyen
	Taux horaire minimum	Taux horaire maximum	Taux horaire minimum	Taux horaire maximum	
0016 Cadres - production de biens, services d'utilité pub.	14,12	33,33	12,50	64,10	28,35
0111 Dir. financiers/directrices financières	---	---	12,00	71,43	22,46
0112 Dir. des ressources humaines	N.D.	N.D.	10,00	46,45	25,81
0211 Dir. des services de génie	N.D.	N.D.	---	---	N.D.
0611 Dir. des ventes, du marketing et de la publicité	N.D.	N.D.	8,33	45,00	21,73
0621 Dir. - commerce de détail	N.D.	N.D.	7,00	60,00	15,52
0711 Dir. de la construction	10,00	40,00	N.D.	N.D.	23,45
0712 Constructeurs et rénovateurs en construc. domiciliaire	8,00	800,00	---	---	65,65
0911 Dir. de la fabrication	N.D.	N.D.	11,66	233,30	28,50
1221 Agents/agentes d'administration	N.D.	N.D.	7,75	45,88	21,13
1231 Teneurs/teneuses de livres	11,42	16,00	8,00	50,00	15,63
1241 Secrétaires (sauf domaines juridique et médical)	8,00	17,00	7,75	25,71	14,42
1411 Commis de bureau généraux/commis de bureau générales	12,00	20,00	7,75	37,18	16,43
1414 Réceptionnistes et standardistes	N.D.	N.D.	7,75	22,99	13,61
1431 Commis à la comptabilité et personnel assimilé	11,00	25,00	8,00	40,00	15,87
1432 Commis à la paye	---	---	15,00	23,53	20,00
1453 Commis aux services à la clientèle, commis à l'info.	N.D.	N.D.	7,65	35,39	16,25
1475 Répartiteurs/répartitrices et opérateurs radio	N.D.	N.D.	N.D.	N.D.	N.D.
2154 Arpenteurs-géomètres/arpenteuses-géomètres	N.D.	N.D.	N.D.	N.D.	N.D.
2231 Technologues et technicien(ne)s en génie civil	N.D.	N.D.	8,00	25,00	17,74
2234 Estimateurs/estimatrices en construction	14,00	20,00	N.D.	N.D.	16,45
2242 Électroniciens d'entretien (biens de consommation)	N.D.	N.D.	8,00	32,00	16,57
2251 Technologues et techniciens/techniciennes en architecture	N.D.	N.D.	N.D.	N.D.	N.D.
2254 Techniciens en arpentage et en techniques géodésiques	N.D.	N.D.	11,43	18,00	17,16
2264 Inspecteurs/inspectrices en construction	N.D.	N.D.	16,56	23,74	19,35
5242 Designers d'intérieur	N.D.	N.D.	10,00	26,95	15,52
6421 Vendeurs et commis-vendeurs - commerce de détail	N.D.	N.D.	7,40	25,00	11,34
6463 Agents d'appl. de règlements municipaux et autres, n.c.a	N.D.	N.D.	13,78	36,92	18,63
6623 Autre personnel élémentaire de la vente	N.D.	N.D.	9,00	22,00	15,38

Services publics et construction

Tableau 4.3 - Taux horaire minimum et maximum (suite et fin)

Titre et tâches du métier ou de la profession	Services publics et construction		Autres secteurs		Salaire moyen
	Taux horaire minimum	Taux horaire maximum	Taux horaire minimum	Taux horaire maximum	
6651 Gardiens de sécurité et personnel assimilé	N.D.	N.D.	7.24	18.96	11.09
6662 Nettoyeurs spécialisés/nettoyeuses spécialisées	N.D.	N.D.	8.00	18.00	12.88
6663 Concierges et concierges d'immeubles	N.D.	N.D.	7.75	19.81	12.84
7215 Entrepreneurs et contremaitres en charpenterie	N.D.	N.D.	N.D.	N.D.	26.47
7217 Entrepreneurs et contremaitres de construction lourde	8.82	57.00	14.00	32.42	23.86
7219 Entrepreneurs des autres métiers de la construction	N.D.	N.D.	N.D.	N.D.	N.D.
7251 Plombiers/plombières	17.40	29.97	---	---	24.64
7261 Tôliers/tôlières	17.40	29.97	7.75	16.00	21.43
7262 Chaudronniers/chaudronnières	17.40	27.50	---	---	22.45
7264 Monteurs/monteuces de charpentes métalliques	17.40	---	16.00	20.00	17.80
7265 Soudeurs et opérateurs de machines à souder et à braser	N.D.	N.D.	7.75	23.59	19.27
7271 Charpentiers-menuisiers/charpentiers-menuisières	12.00	40.00	15.00	42.00	23.87
7272 Ébénistes	12.00	17.00	11.00	18.96	14.66
7284 Plâtriers, latteurs et poseurs de systèmes intérieurs	N.D.	N.D.	---	---	N.D.
7291 Couvreurs/couvreuses et poseurs/poseuses de bardeaux	25.47	29.97	---	---	27.72
7294 Peintres et décorateurs/décoratrices	15.00	53.00	N.D.	N.D.	29.82
7311 Mécaniciens de chantier et industriels (sauf textile)	17.40	27.50	7.75	23.59	15.52
7312 Mécaniciens/mécaniciennes d'équipement lourd	12.00	20.00	11.00	23.99	17.05
7321 Mécaniciens de véhicules automobiles, camions et d'auto	N.D.	N.D.	7.75	22.50	14.04
7331 Installateurs de brûleurs à l'huile et combustibles sol	17.00	18.00	---	---	17.50
7411 Conducteurs/conductrices de camions	11.00	41.39	8.00	23.00	15.64
7414 Chauffeurs-livreurs-services de livraison et de message	N.D.	N.D.	7.50	31.00	12.50
7421 Conducteurs d'équipement lourd (sauf les grues)	12.00	52.00	7.75	29.41	19.32
7422 Conducteurs de machinerie d'entretien public	11.00	11.00	10.00	21.48	16.38
7441 Person. d'instal., d'entretien et de répar. d'équipement	12.00	30.00	10.00	30.00	17.26
7611 Aides de soutien des métiers et manoeuvres en construction	10.00	46.75	8.25	25.00	19.11
7621 Manoeuvres à l'entretien des travaux publics	10.00	10.00	9.00	19.80	14.35
9224 Surveill. dans la fabrication de meubles et d'accessoires	N.D.	N.D.	---	---	N.D.
9493 Monteurs et contrôleurs d'autres produits en bois	14.00	17.00	12.00	18.00	15.25
9494 Vernisseurs en finition et en réparation de meubles	N.D.	N.D.	N.D.	N.D.	N.D.
9619 Autres manoeuvres des serv. de transf., de fabrication	9.00	13.00	7.75	19.49	11.96

Services publics et construction

5.0 – LES DIFFICULTÉS DE RECRUTEMENT

Le tableau suivant présente le nombre d'entreprises, dans le secteur et dans les autres secteurs, qui ont rencontré des difficultés de recrutement en 2006 (tableau 5.1) et les conséquences auxquelles ces entreprises devront faire face si les difficultés de recrutement persistent (tableau 5.2). Les totaux (100 %) sont horizontaux.

Tableau 5.1 - Répartition des établissements selon qu'ils ont rencontré ou non des difficultés de recrutement en 2006 (Q12A)

	Q12A. Rencontrez-vous ou avez-vous rencontré des difficultés de recrutement en 2006?			
	Total		Oui	Non
	N	N (Non pondéré)	%	%
Services publics et construction	59	43	44,3%	55,7%
Autres secteurs	1 304	928	35,8%	64,2%
Total	1 363	971	36,2%	63,8%

SERVICES PUBLICS ET CONSTRUCTION

Occupation	Nombre d'entreprises ayant rencontré des difficultés de recrutement
7271 Charpentiers-menusiers/charpentières-menusières	13
7421 Conducteurs d'équipement lourd (sauf les grues)	9
7611 Aides de soutien des métiers et manoeuvres en construction	4
7251 Plombiers/plombières	3
2231 Technologues et technicien(ne)s en génie civil	2
7217 Entrepreneurs et contremaîtres de construction lourde	2
7331 Installateurs de brûleurs à l'huile et combustibles solides	1
7372 Foreurs / dynamiteurs des mines, carrières et des chantiers	1
2242 Électroniciens d'entretien (biens de consommation)	1
9493 Monteurs et contrôleurs d'autres produits en bois	1
Total : 11	37

Tableau 5.2 – Profils des candidat(e)s recherché(e)s

	Scolarité la plus demandée à l'embauche									Expérience la plus demandée à l'embauche			
	Aucun diplôme	Secondaire III	DES	DEP	ASP	AEP	DEC/ général	DEC/ technique	BACC et plus	Aucune expérience	Moins d'un an	De 1 à 3 ans	Plus de 3 ans
	%	%	%	%	%	%	%	%	%	%	%	%	%
Services publics et construction	13.5%	5.5%	26.6%	44.9%	3.1%	3.6%	---	2.7%	---	45.4%	7.5%	15.7%	31.3%
Autres secteurs	30.7%	3.3%	25.0%	11.6%	1.1%	0.3%	4.0%	10.7%	13.4%	59.2%	5.6%	24.6%	10.6%

SERVICES PUBLICS ET CONSTRUCTION

DES : Diplôme d'études secondaires

DEP : Diplôme d'études professionnelles

ASP : Attestation de spécialisation professionnelle

AEP : Attestation d'études professionnelles

DEC / général : Diplôme d'études collégiales, programmes de formation préuniversitaire

DEC / technique : Diplôme d'études collégiales, programmes de formation technique

BACC et plus : Diplôme universitaire de premier cycle (baccalauréat) et plus (études supérieures ; maîtrise, doctorat)

Tableau 5.3 - Répartition des établissements selon les conséquences auxquelles ils devront faire face en 2007 si les difficultés de recrutement persistent (Q12C)

	Si vos difficultés de recrutement persistent, à quelle(s) conséquence(s) votre établissement pourrait-il faire face en 2007?											
	Total		Réorganiser le travail	Embaucher des candidats moins qualifiés	Former vos employés en place	Prolonger les heures supplémentaires	Autres	Perdre des contrats	Faire appel à la sous-traitance	Aucune	Fermer l'établissement et cesser les activités	Déménager une partie ou la totalité des activités
	Nombre de mentions de CNP	N (Non pondéré)	%	%	%	%	%	%	%	%	%	
Services publics et construction	26	18	33,2%	10,0%	34,3%	17,9%	17,4%	31,0%	19,3%	6,1%	5,1%	3,8%
Autres secteurs	459	329	36,5%	31,5%	27,7%	23,5%	20,9%	13,5%	9,3%	9,2%	5,8%	2,3%
Total	485	347	36,3%	30,4%	28,1%	23,2%	20,7%	14,4%	9,9%	9,0%	5,8%	2,4%

SERVICES PUBLICS ET CONSTRUCTION

6.0 – LES INTENTIONS D'EMBAUCHE

Les quatre prochains tableaux présentent le nombre d'entreprises, dans le secteur et dans les autres secteurs, qui auront besoin d'embaucher du nouveau personnel en 2007 (tableau 6.1), la répartition des intentions d'embauche selon la scolarité, l'expérience et les raisons de l'embauche (tableau 6.2), la répartition des établissements selon leurs méthodes de recrutement les plus efficaces (tableau 6.3) et le nombre d'entreprises qui envisagent d'embaucher de la main-d'œuvre immigrante au cours des prochaines années (tableau 6.4). Les totaux (100 %) sont horizontaux.

Tableau 6.1 - Répartition des établissements selon qu'ils auront ou non besoin d'embaucher du nouveau personnel en 2007 (Q13A)

	Q13A. En 2007, aurez-vous besoin d'embaucher du nouveau personnel?			
	Total		Oui	Non
	N	N (Non pondéré)	%	%
Services publics et construction	47	34	26,7%	73,3%
Autres secteurs	1 185	845	43,8%	56,2%
Total	1 231	879	43,1%	56,9%

Occupation	Nombre d'entreprises ayant des intentions d'embauche	Nombre de postes à combler
9619 Autres manoeuvres des serv. de transformation et de fabrication	1	30
9493 Monteurs et contrôleurs d'autres produits en bois	1	15
7271 Charpentiers-menusiers/charpentières-menusières	6	8
7421 Conducteurs d'équipement lourd (sauf les grues)	4	5
0711 Dir. de la construction	3	3
2234 Estimateurs/estimatrices en construction	2	2
7611 Aides de soutien des métiers et manoeuvres en construction	2	1
0611 Dir. des ventes, du marketing et de la publicité	1	1
7215 Entrepreneurs et contremaîtres en charpenterie	1	1
Total : 9	21	67

Tableau 6.2 – Répartition des intentions d'embauche selon la scolarité, l'expérience et les raisons de l'embauche (Q13B)

	Scolarité la plus demandée à l'embauche									Expérience la plus demandée à l'embauche				Raisons de l'embauche			
	Aucun diplôme	Secondaire III	DES	DEP	ASP	AEP	DEC/général	DEC/technique	BACC et plus	Aucune expérience	Moins d'un an	De 1 à 3 ans	Plus de 3 ans	Roulement de personnel	Remplacement à la suite d'une prise de retraite	Il s'agit d'un nouveau poste	Autres raisons
	%	%	%	%	%	%	%	%	%	%	%	%	%	%	%	%	%
Services publics et construction	18,8%	12,5%	6,3%	31,3%	0,0%	0,0%	0,0%	12,5%	18,8%	43,8%	0,0%	6,3%	50,0%	31,3%	6,3%	56,3%	18,8%
Autres secteurs	26,3%	3,8%	29,1%	10,7%	0,9%	0,3%	5,9%	11,4%	11,7%	55,3%	6,9%	27,2%	10,6%	44,2%	14,3%	29,2%	20,6%

SERVICES PUBLICS ET CONSTRUCTION

DES : Diplôme d'études secondaires

DEP : Diplôme d'études professionnelles

ASP : Attestation de spécialisation professionnelle

AEP : Attestation d'études professionnelles

DEC / général : Diplôme d'études collégiales, programmes de formation préuniversitaire

DEC / technique : Diplôme d'études collégiales, programmes de formation technique

BAC et plus : Diplôme universitaire de premier cycle (baccalauréat) et plus (études supérieures ; maîtrise, doctorat)

Tableau 6.3 - Répartition des établissements selon leurs méthodes de recrutement les plus efficaces (Q14)

	Quelles méthodes sont habituellement les plus efficaces pour recruter votre main-d'oeuvre?											
	Total		Annonces	Par vos employés ou votre réseau de contacts	Centre local d'emploi	Placement en ligne (emploi Quebec.net)	Autres	Banque de curriculum vitae	Institutions de formation	Sites Internet liés à l'emploi	Événements promotionnels	Agences de placement privées
	N	N (Non pondéré)	%	%	%	%	%	%	%	%	%	%
Services publics et construction	11	8	27,4%	48,8%	13,9%	---	42,5%	---	8,7%	---	---	8,7%
Autres secteurs	517	365	44,5%	39,1%	28,2%	26,6%	24,5%	18,9%	7,9%	4,6%	2,5%	1,5%
Total	529	373	44,1%	39,3%	27,9%	26,0%	24,9%	18,4%	7,9%	4,5%	2,5%	1,6%

SERVICES PUBLICS ET CONSTRUCTION

Tableau 6.4 - Répartition des établissements selon qu'ils envisagent ou non d'embaucher de la main-d'œuvre immigrante au cours des prochaines années (Q15)

	Q15. Envisagez-vous embaucher de la main-d'œuvre immigrante au cours des prochaines années?			
	Total		Oui	Non
	N	N (Non pondéré)	%	%
Services publics et construction	12	9	30,0%	70,0%
Autres secteurs	443	312	42,9%	57,1%
Total	456	321	42,6%	57,4%

SERVICES PUBLICS ET CONSTRUCTION

7.0 – LES PRÉVISIONS DE MISES À PIED

Le tableau suivant présente le nombre d'entreprises, dans le secteur et dans les autres secteurs, qui prévoient effectuer des mises à pied permanentes ou à durée indéterminée au sein de leur établissement, en 2007. Les totaux (100 %) sont horizontaux.

Tableau 7.1 - Répartition des établissements selon qu'ils prévoient ou non effectuer des mises à pied permanentes ou à durée indéterminée en 2007 (Q16A)

	Q16A. Prévoyez-vous effectuer des mises à pied permanentes ou à durée indéterminée au sein de votre établissement en 2007?			
	Total		Oui	Non
	N	N (Non pondéré)	%	%
Services publics et construction	47	34	14,3 %	85,7 %
Autres secteurs	1 243	881	6,3 %	93,7 %
Total	1 290	915	6,6 %	93,4 %

SERVICES PUBLICS ET CONSTRUCTION

Tableau 7.2 – Postes visés par les mises à pied permanentes en 2007

	Q16A. Prévoyez-vous effectuer des mises à pied permanentes ou à durée indéterminée au sein de votre établissement en 2007?		Nombre de mises à pied
	N	N (non pondéré)	
1241 Secrétaires (sauf domaines juridique et médical)	1	1	1
2254 Techniciens en arpentage et en techniques géodésiques	2	1	---
6663 Concierges et concierges d'immeubles	2	2	2
7251 Plombiers/plombières	1	1	1
7271 Charpentiers-menuisiers/charpentières-menuisières	4	3	14
7312 Mécaniciens/mécaniciennes d'équipement lourd	1	1	---
7331 Installateurs de brûleurs à l'huile et combustibles sol	1	1	13
7411 Conducteurs/conductrices de camions	1	1	---
7421 Conducteurs d'équipement lourd (sauf les grues)	3	2	---
7611 Aides de soutien des métiers et manoeuvres en construction	7	5	2
Total	24	18	35

SERVICES PUBLICS ET CONSTRUCTION

8.0 – LES INTENTIONS DE FORMATION

Les deux premiers tableaux de cette section présentent le nombre d'entreprises, dans le secteur et dans les autres secteurs, qui offriront des activités de formation à leurs employés en 2007 ainsi que les méthodes les plus fréquemment utilisées pour former leurs employés. Dans ces deux tableaux, les totaux (100 %) sont horizontaux. Enfin, le troisième tableau présente la nature de la formation par type de poste.

Tableau 8.1 - Répartition des établissements selon qu'ils prévoient ou non offrir des activités de formation à leurs employés en 2007 (Q17)

	Q 17 A. Offrirez-vous des activités de formation à vos employés en 2007?			
	Total		Oui	Non
	N	N (Non pondéré)	%	%
Services publics et construction	54	40	39,9%	60,1%
Autres secteurs	1 204	855	63,3%	36,7%
Total	1 257	895	62,3%	37,7%

SERVICES PUBLICS ET CONSTRUCTION

Tableau 8.2 - Répartition des établissements selon leurs méthodes les plus fréquemment utilisées pour former leurs employés (Q18)

	Quelles méthodes utilisez-vous le plus fréquemment pour former vos employés?								
	Total		Coaching par des employés expérimentés	Ateliers, travaux pratiques ou cours durant les heures de travail	Congés de formation payés	Remboursement des dépenses de formation	Ateliers, travaux pratiques ou cours en dehors des heures de travail	Autres	Congés de formation non payés
	N	N (Non pondéré)	%	%	%	%	%	%	%
Services publics et construction	54	39	72,6%	16,7%	9,2%	12,3%	23,0%	14,2%	8,2%
Autres secteurs	1 295	921	57,7%	39,2%	27,1%	14,9%	14,1%	10,2%	2,0%
Total	1 349	960	58,3%	38,3%	26,4%	14,8%	14,5%	10,3%	2,2%

SERVICES PUBLICS ET CONSTRUCTION

Tableau 8.3 – Nature de la formation

	Nombre d'entreprises offrants des formations		Nombre d'employés	Compétences techniques	Compétences interpersonnelles	Connaissances linguistiques	Connaissances en informatique et en bureautique	Connaissances en planification et en gestion	Autres compétences	Compétences de base
	N	N (non-pondéré)	N	%	%	%	%	%	%	%
0621 Dir. - commerce de détail	1	1	3	100,0%	---	---	---	---	---	---
0712 Constructeurs et rénovateurs en construc. domiciliaire	1	1	1	100,0%	---	---	---	---	---	---
1414 Réceptionnistes et standardistes	1	1	1	100,0%	---	---	---	---	---	---
2231 Technologues et technicien(ne)s en génie civil	2	1	2	100,0%	---	---	---	---	---	---
2242 Électroniciens d'entretien (biens de consommation)	1	1	3	100,0%	---	---	---	---	---	---
2251 Technologues et techniciens/techniciennes en architecture	1	1	2	100,0%	---	---	---	---	---	---
6463 Agents d'appliq. de règlements municipaux et autres, n.c.a	2	1	6	100,0%	---	---	---	---	---	---
6623 Autre personnel élémentaire de la vente	1	1	3	100,0%	---	---	---	---	---	---
7217 Entrepreneurs et contremaîtres de construction lourde	3	2	1	52,8%	---	---	---	---	47,2%	---
7251 Plombiers/plombières	1	1	8	100,0%	---	---	---	---	---	---
7271 Charpentiers-menusiers/charpentières-menusières	14	9	35	67,0%	---	---	---	---	33,0%	---
7312 Mécaniciens/mécaniciennes d'équipement lourd	2	1	---	100,0%	---	---	---	---	---	---
7411 Conducteurs/conductrices de camions	1	1	4	---	---	---	---	---	---	---
7421 Conducteurs d'équipement lourd (sauf les grues)	4	3	6	100,0%	---	---	---	---	---	---
7611 Aides de soutien des métiers et manoeuvres en construction	3	2	1	52,8%	---	---	---	---	47,2%	---
9493 Monteurs et contrôleurs d'autres produits en bois	1	1	12	---	---	---	---	---	---	---
9619 Autres manoeuvres des serv. de transf., de fabrication	1	1	20	---	---	---	---	---	---	---
Total	40	29	110	79,0%	---	---	---	---	21,0%	---

9.0 – LA GESTION DES RESSOURCES HUMAINES

Cette section présente cinq tableaux qui décrivent l'état de la gestion des ressources humaines.

Le premier tableau (9.1) indique le nombre d'entreprises, dans le secteur et les autres secteurs, qui ont un employé responsable de la gestion des ressources humaines ainsi que le pourcentage (moins de la moitié ou plus de la moitié) de sa tâche consacré à cette activité (tableau 9.2).

Tableau 9.1 - Répartition des établissements selon qu'ils ont ou non un employé responsable de la gestion des ressources humaines dans l'établissement (Q19)

	Q19. Avez-vous un employé responsable de la gestion des ressources humaines dans votre établissement?			
	Total		Oui	Non
	N	N (Non pondéré)	%	%
Services publics et construction	59	43	46,2%	53,8%
Autres secteurs	1 307	930	52,5%	47,5%
Total	1 366	973	52,2%	47,8%

SERVICES PUBLICS ET CONSTRUCTION

Tableau 9.2 – Temps consacré par le responsable à la gestion des ressources humaines dans l'établissement (plus de 50 % ou moins de 50 %) (Q19B)

	Q19B. Quel pourcentage de sa tâche cette personne consacre-t-elle à la gestion des ressources humaines dans votre établissement?				
	Total		1 à 49%	50% à 100%	Moyenne
	N	N (Non pondéré)	%	%	%
Services publics et construction	25	18	90,5%	9,5%	13,6%
Autres secteurs	639	461	76,4%	23,6%	31,5%
Total	664	479	76,9%	23,1%	30,8%

SERVICES PUBLICS ET CONSTRUCTION

Le tableau 9.3 présente le nombre d'entreprises dans le secteur et dans les autres secteurs qui ont implanté des politiques de gestion : description de la tâche, politique d'accueil, évaluation du rendement, politique salariale, de formation, de recrutement, programme d'aide, aucune politique et politique de mise à la retraite. Les totaux (100 %) sont horizontaux.

Tableau 9.3 - Répartition des établissements selon leurs politiques de gestion des ressources humaines (Q20)

	Quelles politiques de gestion des ressources humaines avez-vous implantées ?											
	Total		Politique de description des tâches	Politique d'accueil et d'entraînement à la tâche	Politique d'évaluation de rendement des employés	Politique des salaires et avantages sociaux	Politique de formation	Politique de recrutement et de sélection	Programme d'aide aux employés	Aucune	Politique de mise à la retraite	Autres (précisez)
	N	N (Non pondéré)	%	%	%	%	%	%	%	%	%	%
Services publics et construction	58	42	26.2%	22.4%	20.3%	29.1%	14.4%	10.5%	---	40.6%	8.0%	8.0%
Autres secteurs	1 295	921	56.0%	53.7%	49.8%	48.4%	45.0%	33.5%	29.7%	22.6%	14.9%	4.9%
Total	1 352	963	54.7%	52.3%	48.6%	47.6%	43.7%	32.5%	28.4%	23.4%	14.6%	5.1%

SERVICES PUBLICS ET CONSTRUCTION

Le tableau 9.4 présente les types de difficultés qu'éprouvent les entreprises du secteur et des autres secteurs, en matière de gestion des ressources humaines.

Tableau 9.4 - Répartition des établissements selon leurs difficultés en matière de gestion des ressources humaines (Q21)

	Quelles difficultés éprouvez-vous en matière de gestion des ressources humaines ?											
	Total		Recrute- ment, sélection et embauche	Aucune	Relève, prévision des ressources humaines et succession d'entreprise	Motivation, mobilisation et reconnaissance	Roulement et rétention	Coaching, encadrement	Formation	Relations et climat de travail	Mises à pied, licencie- ment et congédiem ent	Autres (précisez)
	N	N (Non pondéré)	%	%	%	%	%	%	%	%	%	%
Services publics et construction	59	43	43,5%	40,5%	11,2%	16,4%	15,9%	9,8%	16,5%	2,3%	7,3%	8,7%
Autres secteurs	1 294	922	37,5%	37,2%	19,7%	16,4%	15,1%	10,9%	10,5%	9,6%	6,0%	3,2%
Total	1 353	965	37,7%	37,3%	19,3%	16,4%	15,2%	10,8%	10,8%	9,2%	6,0%	3,5%

SERVICES PUBLICS ET CONSTRUCTION

Enfin, le tableau 9.5 présente les stratégies d'affaires qui sont envisagées par les entreprises du secteur et des autres secteurs.

Tableau 9.5 - Répartition des établissements selon leurs stratégies d'affaires envisagées pour 2007 (Q22)

	Quelle(s) stratégie(s) d'affaires envisagez-vous pour 2007 ?							
	Total		Croissance	Aucune	Restructuration et réorganisation	Diversification	Rationalisation et/ou désinvestissement	Autres (précisez)
	N	N (Non pondéré)	%	%	%	%	%	%
Services publics et construction	56	41	37,0%	32,4%	7,7%	13,2%	18,3%	15,1%
Autres secteurs	1 274	906	37,7%	33,1%	21,1%	16,2%	9,7%	9,4%
Total	1 331	947	37,7%	33,0%	20,6%	16,0%	10,0%	9,6%

SERVICES PUBLICS ET CONSTRUCTION

10.0 – DIVERS

Cette section présente les données concernant l'utilisation des mesures et des services offerts par Emploi-Québec (tableau 10.1) et l'intérêt à obtenir de l'information sur cinq (5) sujets :

- le vieillissement de la main-d'œuvre et la planification des départs à la retraite (tableau 10.2) ;
- la rétention des employés et l'évaluation des coûts de remplacement (tableau 10.3) ;
- la Loi favorisant le développement de la formation de la main-d'œuvre (1 %) (tableau 10.4) ;
- le Programme d'apprentissage en milieu de travail (tableau 10.5) ;
- le placement en ligne (tableau 10.6).

Dans tous les tableaux, les totaux (100 %) sont horizontaux.

Tableau 10.1 - Répartition des établissements selon qu'ils ont utilisé ou non les mesures et les services offerts aux entreprises par Emploi-Québec via les centres locaux d'emploi (Q23)

	Q23. Au cours de l'année 2006, avez-vous utilisé les mesures et les services offerts aux entreprises par Emploi-Québec via les centres locaux d'emploi (CLE)?			
	Total		Oui	Non
	N	N (Non pondéré)	%	%
Services publics et construction	59	43	18,5%	81,5%
Autres secteurs	1 307	930	37,8%	62,2%
Total	1 366	973	37,0%	63,0%

SERVICES PUBLICS ET CONSTRUCTION

Tableau 10.2 – Répartition des éléments d'information que les entreprises désirent obtenir (Q24)

	Q24. Souhaiteriez-vous obtenir de l'information sur les sujets suivants : Vieillessement de la main-d'oeuvre et planification des départs à la retraite			
	Total		Oui	Non
	N	N (Non pondéré)	%	%
Services publics et construction	59	43	41,5%	58,5%
Autres secteurs	1 307	930	33,6%	66,4%
Total	1 366	973	33,9%	66,1%

SERVICES PUBLICS ET CONSTRUCTION

Tableau 10.3 – Répartition des éléments d'information que les entreprises désirent obtenir (Q24)

	Q24. Souhaiteriez-vous obtenir de l'information sur les sujets suivants : Rétention des employés et évaluation des coûts de remplacement de ces employés			
	Total		Oui	Non
	N	N (Non pondéré)	%	%
Services publics et construction	59	43	34,7%	65,3%
Autres secteurs	1 307	930	35,4%	64,6%
Total	1 366	973	35,4%	64,6%

SERVICES PUBLICS ET CONSTRUCTION

Tableau 10.4 – Répartition des éléments d'information que les entreprises désirent obtenir (Q24)

	Q24. Souhaiteriez-vous obtenir de l'information sur les sujets suivants : la Loi favorisant le développement de la formation de la main-d'oeuvre (1%)			
	Total		Oui	Non
	N	N (Non pondéré)	%	%
Services publics et construction	59	43	45,2%	54,8%
Autres secteurs	1 307	930	42,1%	57,9%
Total	1 366	973	42,3%	57,7%

SERVICES PUBLICS ET CONSTRUCTION

Tableau 10.5 – Répartition des éléments d'information que les entreprises désirent obtenir (Q24)

	Q24. Souhaiteriez-vous obtenir de l'information sur les sujets suivants : Programme d'apprentissage en milieu de travail			
	Total		Oui	Non
	N	N (Non pondéré)	%	%
Services publics et construction	59	43	50,0%	50,0%
Autres secteurs	1 307	930	48,1%	51,9%
Total	1 366	973	48,2%	51,8%

SERVICES PUBLICS ET CONSTRUCTION

**Tableau 10.6 – Répartition des éléments d'information que les entreprises désirent obtenir
(Q24)**

	Q24. Souhaiteriez-vous obtenir de l'information sur les sujets suivants : Placement en ligne			
	Total		Oui	Non
	N	N (Non pondéré)	%	%
Services publics et construction	59	43	31,9%	68,1%
Autres secteurs	1 307	930	28,6%	71,4%
Total	1 366	973	28,7%	71,3%

SERVICES PUBLICS ET CONSTRUCTION

ANNEXES

Annexe A – Rapport administratif des appels

	Les Îles-de-la-Madeleine	Le Rocher-Percé	La Côte-de-Gaspé	La Haute-Gaspésie	Bonaventure	Avignon	TOTAL	%
GÉNÉRÉS	273	362	401	241	371	277	1925	100,00%
UTILISÉS	273	362	401	241	371	277	1925	100,00%
Pas de service	13	34	26	23	27	21	144	7,48%
Résidentiel	6	7	5	4	14	8	44	2,29%
Problème de ligne	2	4	11	2	4	3	26	1,35%
Fax	8	5	7	7	5	2	34	1,77%
Mauvais no. de tél.	1	1	4	2	7	1	16	0,83%
Entreprises fermées	4	4	9	7	11	8	43	2,23%
Entreprises déménagées	0	0	2	1	1	0	4	0,30%
A, NON VALIDE	34	55	64	46	69	43	311	16,16%
VALIDE	239	307	337	195	302	234	1614	83,84%
Non éligible - (À valider)	7	14	10	5	11	10	57	3,53%
Non éligible - Moins de 5 employés	18	27	38	17	18	19	137	8,49%
Problème de langue	3	1	3	0	3	5	15	0,93%
Age et maladie	0	0	0	0	0	0	0	0,00%
Autre (duplicata)	7	23	24	5	15	14	88	5,45%
B, HORS ÉCHANTILLON	35	65	75	27	47	48	297	18,40%
ÉCHANTILLON	204	242	262	168	255	186	1317	68,42%
C, Refus RÉCEPTION	2	1	5	1	1	2	12	0,91%
D, Refus SÉLECTION	11	34	23	17	26	18	129	9,79%
D, Abs. Prolongée	10	5	1	1	1	3	21	1,59%
D, Incomplet	3	2	5	3	2	1	16	1,21%
C, Pas de réponse	9	14	6	9	18	9	65	4,94%
D, Rendez-vous	18	19	25	11	16	12	101	7,67%
COMPLÉTÉS - LONGS	151	167	197	126	191	141	973	73,88%
% REFUS	6,37%	14,46%	10,69%	10,71%	10,59%	10,75%	10,71%	
% COMPLÉTÉS	74,02%	69,01%	75,19%	75,00%	74,90%	75,81%	73,88%	
TAUX D'ÉLIGIBILITÉ	84,65%	77,74%	76,99%	85,41%	83,39%	78,48%	80,68%	
TAUX DE RÉPONSE AIRMS	74,64%	69,97%	75,92%	75,66%	75,84%	76,78%	74,72%	

A. NON VALIDE

**B. HORS ÉCHANTILLON
ÉCHANTILLON**

C.

D.

% REFUS

% COMPLÉTÉS

TAUX D'ÉLIGIBILITÉ (T.É.)

TAUX DE RÉPONSE AIRMS

Aucun contact possible avec le répondant à ces numéros de téléphone

Les répondants ne sont pas éligibles ou aptes à répondre à l'étude

Numéros travaillables

ÉLIGIBILITÉ NON-ÉTABLIE: Pas de réponse et refus ménage

ÉLIGIBILITÉ ÉTABLIE: Refus personne, Abs. Prolongée, Incomplet et rendez-vous

Somme des refus sur l'échantillon.

Entrevues complétées sur l'échantillon.

D+Complétés/B+D+Complétés

Complétés/C*(T.É.)+D+Complétés

Annexe B - Questionnaire

**QUESTIONNAIRE
SUR LES BESOINS DE MAIN-D'ŒUVRE ET DE COMPÉTENCES DES ENTREPRISES**

IDENTIFICATION DE L'ÉTABLISSEMENT

(L'établissement est le lieu physique de production de biens ou de services auquel est normalement associé au moins un emploi rémunéré, incluant le propriétaire)

Nom du répondant à l'enquête _____

1. **Quel est le nom usuel de votre établissement?** _____

2. **Quel est le nom légal de votre établissement?**

Le même

Précisez si diffère du nom usuel _____

3. **Quelles sont les coordonnées de votre établissement?**

Adresse physique _____

Adresse postale _____

Numéro de téléphone principal _____

Numéro de télécopieur _____

Courriel de l'établissement _____

Adresse Internet _____

4. **Quel est le nom du ou de la responsable des ressources humaines au sein de votre établissement?**

Nom _____

Numéro de téléphone _____

Le même que celui de l'établissement

Précisez si celui-ci diffère _____

Courriel _____

5. **Votre établissement est-il...** *(Cochez la catégorie qui correspond à votre situation)*

Un siège social

Une succursale / filiale / franchise

Le seul établissement

6. **Quelle est l'activité principale de votre établissement? Veuillez également préciser l'activité secondaire si cela s'applique.** *(Exemple : extraction minière, production de bois d'œuvre, vente de chaussures, etc.). (L'activité principale est celle qui génère en majeure partie ou en totalité le chiffre d'affaires.)*

Principal produit ou service :

Produit ou service secondaire :

7. a) Considérez-vous votre entreprise comme saisonnière ?

Oui

Non (allez à la question 8)

b) Quelle est votre période d'activité habituelle ?

Date de début _____

Date de fin _____

Les renseignements que vous avez fournis aux questions 1 à 7 seront partagés avec certains organismes socioéconomiques et pourraient être publiés dans un répertoire d'entreprises. Or, pour les prochaines questions, les renseignements que vous nous transmettez demeureront confidentiels et serviront à la planification de formations et à la réalisation de portraits par Emploi-Québec.

PROFIL ET TENDANCES DE L'EMPLOI

8. Veuillez nous indiquer le titre de la profession et le nombre d'employés salariés dans votre établissement en 2006 (pendant la période la plus active), en détaillant le nombre d'employés travaillant à temps plein (30 heures et plus par semaine) et à temps partiel (moins de 30 heures par semaine). (Ne considérez pas les postes qui étaient réservés au rappel d'employés mis à pied temporairement ni les postes qui devaient être comblés par promotion ou mutation à l'intérieur de l'établissement)

Nombre d'employés qui ont travaillé à temps plein et à temps partiel (permanent, temporaire/occasionnel, saisonnier)	Titre de la profession	Permanent	Temporaire/ Occasionnel	Saisonnier	Total	Taux horaire minimum	Taux horaire maximum	Bilinguisme exigé
Temps plein (30 heures et plus par semaine)								
Temps partiel (moins de 30 heures par semaine)								

Total									

9. Au cours de quelle période le nombre d'emplois maximal a-t-il été atteint en 2006 au sein de votre établissement? (Choix unique)

Période d'emploi maximale	
	Saison
Printemps (mars, avril, mai)	<input type="checkbox"/>
Été (juin, juillet, août)	<input type="checkbox"/>
Automne (septembre, octobre, novembre)	<input type="checkbox"/>
Hiver (décembre, janvier, février)	<input type="checkbox"/>
Ne s'applique pas (pas de variation)	<input type="checkbox"/>

10. En 2006, le nombre d'emplois au sein de votre établissement était-il en diminution, stable ou en augmentation? (Choix unique)

	COCHEZ
En diminution	<input type="checkbox"/>
Stable	<input type="checkbox"/>
En augmentation	<input type="checkbox"/>

11. Parmi votre personnel régulier actuellement en emploi, quel est le nombre d'employés dans chacun de ces groupes d'âge?

15 - 24 ans	(_____)
25 - 34 ans	(_____)
35 - 44 ans	(_____)
45 - 54 ans	(_____)
55 - 64 ans	(_____)
65 ans et plus	(_____)
Total	(_____)

DIFFICULTÉS DE RECRUTEMENT

12 A) Rencontrez-vous ou avez-vous rencontré des difficultés de recrutement en 2006? (Une difficulté de recrutement est observée lorsque, malgré les efforts de recrutement, un poste demeure ou est demeuré vacant pendant plus de 4 mois)

Oui <input type="checkbox"/>
Non <input type="checkbox"/> Passez à la question 13
Ne sait pas <input type="checkbox"/> Passez à la question 13

12 B) Pour quelles professions et pour quelles raisons rencontrez-vous ou avez-vous rencontré des difficultés de recrutement? Précisez la scolarité, l'expérience, les compétences et les connaissances exigées à l'embauche.

	(1) COMPLÉTER (_____)	(2) COMPLÉTER (_____)	(3) COMPLÉTER (_____)	Exemple
1. Titre de la profession CNP 4 (si nécessaire, préciser les principales fonctions pour des fins de classification)				Programmeur
2. Scolarité exigée à l'embauche				
Aucun diplôme	<input type="checkbox"/>	<input type="checkbox"/>	<input type="checkbox"/>	<input type="checkbox"/>
Secondaire III	<input type="checkbox"/>	<input type="checkbox"/>	<input type="checkbox"/>	<input type="checkbox"/>
Diplôme de 5 ^e secondaire (général)	<input type="checkbox"/>	<input type="checkbox"/>	<input type="checkbox"/>	<input type="checkbox"/>
Diplôme de formation professionnelle (diplôme, attestation ou spécialisation) (précisez la spécialisation)	(_____)	(_____)	(_____)	(_____)
Diplôme de formation collégiale (général ou technique) (précisez la spécialisation)	<input type="checkbox"/>	<input type="checkbox"/>	<input type="checkbox"/>	✓ (informatique)
Diplôme universitaire (certificat, baccalauréat ou plus) (précisez la spécialisation)	<input type="checkbox"/>	<input type="checkbox"/>	<input type="checkbox"/>	<input type="checkbox"/>
	(_____)	(_____)	(_____)	(_____)
3. Expérience exigée à l'embauche				
Aucune expérience	<input type="checkbox"/>	<input type="checkbox"/>	<input type="checkbox"/>	<input type="checkbox"/>
Moins d'un an	<input type="checkbox"/>	<input type="checkbox"/>	<input type="checkbox"/>	✓
De 1 à 3 ans	<input type="checkbox"/>	<input type="checkbox"/>	<input type="checkbox"/>	<input type="checkbox"/>
Plus de 3 ans	<input type="checkbox"/>	<input type="checkbox"/>	<input type="checkbox"/>	<input type="checkbox"/>
4. Compétences et connaissances exigées à l'embauche				
Aucune	<input type="checkbox"/>	<input type="checkbox"/>	<input type="checkbox"/>	
Compétences de base (lire, écrire, compter) (précisez)	<input type="checkbox"/>	<input type="checkbox"/>	<input type="checkbox"/>	<input type="checkbox"/>
	(_____)	(_____)	(_____)	
Compétences techniques propres à l'exercice de la profession (précisez)	<input type="checkbox"/>	<input type="checkbox"/>	<input type="checkbox"/>	✓ (réseautique)
	(_____)	(_____)	(_____)	
Compétences interpersonnelles et personnelles (précisez)	<input type="checkbox"/>	<input type="checkbox"/>	<input type="checkbox"/>	✓ (autonomie)
	(_____)	(_____)	(_____)	
Connaissances linguistiques (précisez)	<input type="checkbox"/>	<input type="checkbox"/>	<input type="checkbox"/>	✓ (anglais)
	(_____)	(_____)	(_____)	
Connaissances en informatique et en bureautique (précisez)	<input type="checkbox"/>	<input type="checkbox"/>	<input type="checkbox"/>	✓ (Windows)
	(_____)	(_____)	(_____)	
Connaissances en planification et en gestion (précisez)	<input type="checkbox"/>	<input type="checkbox"/>	<input type="checkbox"/>	<input type="checkbox"/>
Autres compétences et connaissances (précisez)	(_____)	(_____)	(_____)	<input type="checkbox"/>
5. Cause des difficultés de recrutement rencontrées				
Durée du travail irrégulière (saisonnier ou temporaire)	<input type="checkbox"/>	<input type="checkbox"/>	<input type="checkbox"/>	✓
Lieu de travail (lieu éloigné ou isolé)	<input type="checkbox"/>	<input type="checkbox"/>	<input type="checkbox"/>	<input type="checkbox"/>
Conditions de travail (s: salaire; mt: milieu de travail; ht: horaire de travail)	s <input type="checkbox"/> mt <input type="checkbox"/> ht <input type="checkbox"/>	s <input type="checkbox"/> mt <input type="checkbox"/> ht <input type="checkbox"/>	s <input type="checkbox"/> mt <input type="checkbox"/> ht <input type="checkbox"/>	s <input type="checkbox"/> mt <input type="checkbox"/> ht <input type="checkbox"/>
Manque de candidats qualifiés (formation)	<input type="checkbox"/>	<input type="checkbox"/>	<input type="checkbox"/>	<input checked="" type="checkbox"/>
Manque de candidats expérimentés (expérience)	<input type="checkbox"/>	<input type="checkbox"/>	<input type="checkbox"/>	<input type="checkbox"/>
Manque de candidats compétents (qualité du travail exécuté)	<input type="checkbox"/>	<input type="checkbox"/>	<input type="checkbox"/>	<input type="checkbox"/>
Lacunes dans les qualités personnelles	<input type="checkbox"/>	<input type="checkbox"/>	<input type="checkbox"/>	<input type="checkbox"/>
Connaissances linguistiques	<input type="checkbox"/>	<input type="checkbox"/>	<input type="checkbox"/>	<input type="checkbox"/>
Autres (précisez)	<input type="checkbox"/>	<input type="checkbox"/>	<input type="checkbox"/>	<input type="checkbox"/>
	(_____)	(_____)	(_____)	(_____)

12 C) Si vos difficultés de recrutement persistent, à quelle(s) conséquence(s) votre établissement pourrait-il faire face en 2007? (Choix multiple).

	Cochez
Vous devrez réorganiser le travail	<input type="checkbox"/>
Vous devrez embaucher des candidats moins qualifiés	<input type="checkbox"/>
Vous devrez former vos employés en place	<input type="checkbox"/>
Vous devrez prolonger les heures supplémentaires	<input type="checkbox"/>
Vous devrez faire appel à la sous-traitance	<input type="checkbox"/>
Vous perdrez des contrats	<input type="checkbox"/>
Vous déménagerez une partie ou la totalité de vos activités	<input type="checkbox"/>
Vous fermerez votre établissement et cesserez vos activités	<input type="checkbox"/>
Aucune	<input type="checkbox"/>
Autres (<i>précisez</i>)	<input type="checkbox"/>

INTENTIONS D'EMBAUCHE

13 A) Aurez-vous, en 2007, besoin d'embaucher du nouveau personnel?

Oui	<input type="checkbox"/>
Non	<input type="checkbox"/> Passez à la question 16
Ne sait pas	<input type="checkbox"/> Passez à la question 16

13 B) Indiquez le titre de la profession et le nombre d'employés que vous souhaitez embaucher comme salariés. Précisez la scolarité, l'expérience ainsi que les compétences et connaissances requises à l'embauche. (Ne considérez que les postes pour lesquels un recrutement externe de nouveau personnel est requis)

	(1) COMPLÉTER	(2) COMPLÉTER	(3) COMPLÉTER	Exemple
1. Titre de la profession CNP 4 (si nécessaire, préciser les principales fonctions pour des fins de classification)	(_____)	(_____)	(_____)	Programmeur
2. Nombre de postes à combler par profession	(_____)	(_____)	(_____)	2
3. Raison(s) de l'embauche				
Roulement de personnel (précisez le nombre de postes à combler pour cette raison)	<input type="checkbox"/> (_____)	<input type="checkbox"/> (_____)	<input type="checkbox"/> (_____)	<input type="checkbox"/>
Remplacement à la suite d'une prise de retraite (précisez le nombre de postes à combler pour cette raison)	<input type="checkbox"/> (_____)	<input type="checkbox"/> (_____)	<input type="checkbox"/> (_____)	✓
Nouveau poste (précisez le nombre de postes à combler pour cette raison)	<input type="checkbox"/> (_____)	<input type="checkbox"/> (_____)	<input type="checkbox"/> (_____)	<input type="checkbox"/>
4. Scolarité exigée à l'embauche				
Aucun diplôme	<input type="checkbox"/>	<input type="checkbox"/>	<input type="checkbox"/>	<input type="checkbox"/>
Secondaire III	<input type="checkbox"/>	<input type="checkbox"/>	<input type="checkbox"/>	<input type="checkbox"/>
Diplôme de 5 ^e secondaire (général)	<input type="checkbox"/>	<input type="checkbox"/>	<input type="checkbox"/>	<input type="checkbox"/>
Diplôme de formation professionnelle (diplôme, attestation ou spécialisation) (précisez la spécialisation)	<input type="checkbox"/> (_____)	<input type="checkbox"/> (_____)	<input type="checkbox"/> (_____)	<input type="checkbox"/> (_____)
Diplôme de formation collégiale (général ou technique) (précisez la spécialisation)	<input type="checkbox"/> (_____)	<input type="checkbox"/> (_____)	<input type="checkbox"/> (_____)	✓ (informatique)
Diplôme universitaire (certificat, baccalauréat ou plus) (précisez la spécialisation)	<input type="checkbox"/> (_____)	<input type="checkbox"/> (_____)	<input type="checkbox"/> (_____)	<input type="checkbox"/> (_____)
5. Expérience exigée à l'embauche				
Aucune expérience	<input type="checkbox"/>	<input type="checkbox"/>	<input type="checkbox"/>	<input type="checkbox"/>
Moins d'un an	<input type="checkbox"/>	<input type="checkbox"/>	<input type="checkbox"/>	✓
De 1 à 3 ans	<input type="checkbox"/>	<input type="checkbox"/>	<input type="checkbox"/>	<input type="checkbox"/>
Plus de 3 ans	<input type="checkbox"/>	<input type="checkbox"/>	<input type="checkbox"/>	<input type="checkbox"/>
6. Compétences et connaissances exigées à l'embauche				
Aucune				
Compétences de base (lire, écrire, compter) (précisez)	<input type="checkbox"/> (_____)	<input type="checkbox"/> (_____)	<input type="checkbox"/> (_____)	<input type="checkbox"/>
Compétences techniques propres à l'exercice de la profession (précisez)	<input type="checkbox"/> (_____)	<input type="checkbox"/> (_____)	<input type="checkbox"/> (_____)	✓ (réseautique)
Compétences interpersonnelles et personnelles (précisez)	<input type="checkbox"/> (_____)	<input type="checkbox"/> (_____)	<input type="checkbox"/> (_____)	<input type="checkbox"/> (autonomie)
Connaissances linguistiques (précisez)	<input type="checkbox"/> (_____)	<input type="checkbox"/> (_____)	<input type="checkbox"/> (_____)	✓ (anglais)

Connaissances en informatique et en bureautique (précisez)	<input type="checkbox"/> ()	<input type="checkbox"/> ()	<input type="checkbox"/> ()	<input checked="" type="checkbox"/> (Windows)
Connaissances en planification et en gestion (précisez)	<input type="checkbox"/> ()	<input type="checkbox"/> ()	<input type="checkbox"/> ()	<input type="checkbox"/> ()
Autres compétences et connaissances (précisez)	<input type="checkbox"/> ()	<input type="checkbox"/> ()	<input type="checkbox"/> ()	<input type="checkbox"/> ()
7. Rencontrez-vous ou anticipez-vous des difficultés de recrutement?				
Oui	<input type="checkbox"/>	<input type="checkbox"/>	<input type="checkbox"/>	
Non	<input type="checkbox"/>	<input type="checkbox"/>	<input type="checkbox"/>	
8. Cause des difficultés de recrutement rencontrées ou anticipées				
Durée du travail irrégulière (saisonnier ou temporaire)	<input type="checkbox"/>	<input type="checkbox"/>	<input type="checkbox"/>	<input checked="" type="checkbox"/>
Lieu de travail (lieu éloigné ou isolé)	<input type="checkbox"/>	<input type="checkbox"/>	<input type="checkbox"/>	<input type="checkbox"/>
Conditions de travail irrégulières (s: salaire; mt: milieu de travail; ht: horaire de travail)	s <input type="checkbox"/> mt <input type="checkbox"/> ht <input type="checkbox"/>	s <input type="checkbox"/> mt <input type="checkbox"/> ht <input type="checkbox"/>	s <input type="checkbox"/> mt <input type="checkbox"/> ht <input type="checkbox"/>	s <input type="checkbox"/> mt <input type="checkbox"/> ht <input type="checkbox"/>
Manque de candidats qualifiés (formation)	<input type="checkbox"/>	<input type="checkbox"/>	<input type="checkbox"/>	<input checked="" type="checkbox"/>
Manque de candidats expérimentés (expérience)	<input type="checkbox"/>	<input type="checkbox"/>	<input type="checkbox"/>	<input type="checkbox"/>
Manque de candidats compétents (qualité du travail exécuté)	<input type="checkbox"/>	<input type="checkbox"/>	<input type="checkbox"/>	<input type="checkbox"/>
Lacunes dans les qualités personnelles	<input type="checkbox"/>	<input type="checkbox"/>	<input type="checkbox"/>	<input type="checkbox"/>
Connaissances linguistiques	<input type="checkbox"/>	<input type="checkbox"/>	<input type="checkbox"/>	<input type="checkbox"/>
Autres (précisez)	<input type="checkbox"/> ()	<input type="checkbox"/> ()	<input type="checkbox"/> ()	<input type="checkbox"/> ()

14. Quelles méthodes vous sont habituellement les plus efficaces pour recruter votre main-d'œuvre?
(Trois choix maximum).

	Cochez
Placement en ligne via emploiuebec.net	<input type="checkbox"/>
Annonces (journaux, radio et publications diverses)	<input type="checkbox"/>
Agences de placement privées (chasseurs de tête, etc.)	<input type="checkbox"/>
Institutions de formation (stages, placement étudiant, etc.)	<input type="checkbox"/>
Centre local d'emploi	<input type="checkbox"/>
Sites Internet liés à l'emploi (Jobboom, Monster)	<input type="checkbox"/>
Recommandations de vos employés ou votre réseau de contacts	<input type="checkbox"/>
Banque de curriculum vitae de votre établissement (courrier ou courriel)	<input type="checkbox"/>
Événements promotionnels (portes ouvertes, salons, activité de " Grande séduction ", etc.)	<input type="checkbox"/>
Autres (précisez)	<input type="checkbox"/>

15. Envisagez-vous embaucher de la main-d'œuvre immigrante au cours des prochaines années?

Oui	<input type="checkbox"/>
Non	<input type="checkbox"/>

MISES À PIED ANTICIPÉES EN 2007

16 A) Prévoyez-vous effectuer des mises à pied permanentes ou à durée indéterminée au sein de votre établissement en 2007?

Oui	<input type="checkbox"/>
Non	<input type="checkbox"/> Passez à la question 17
Ne sait pas	<input type="checkbox"/> Passez à la question 17

16 B) Veuillez nous indiquer le titre de la profession et le nombre d'employés que vous prévoyez mettre à pied en 2007. (Ne considérez que les mises à pied permanentes ou à durée indéterminée)

Titre de la profession (CNP 4)	Nombre de mises à pied prévues (par profession)
Total des mises à pied	

INTENTIONS DE FORMATION

17 A) Offrirez-vous des activités de formation à vos employés en 2007?

Oui	<input type="checkbox"/>	
Non	<input type="checkbox"/>	Passez à la question 18
Ne sait pas	<input type="checkbox"/>	Passez à la question 18

17 B) Quelles formations offrirez-vous à votre personnel en 2007 et à quel groupe d'employés s'adresseront-elles? (Exemples : PowerPoint pour les secrétaires, lecture de plans pour les soudeurs, etc.)

	(1) (cochez et précisez)	(2) (cochez et précisez)	(3) (cochez et précisez)	EXEMPLE (cochez et précisez)
1. Profession visée CNP 4 (si nécessaire, précisez les principales fonctions pour des fins de classification)	()	()	()	Programmeur-analyste
2. Nombre de personnes visées par la formation	()	()	()	5
3. Nature de la formation ou des formations planifiées				
Compétences de base (précisez)	<input type="checkbox"/> ()	<input type="checkbox"/> ()	<input type="checkbox"/> ()	<input type="checkbox"/> (savoir lire)
Compétences techniques propres à l'exercice de la profession (précisez)	<input type="checkbox"/> ()	<input type="checkbox"/> ()	<input type="checkbox"/> ()	<input type="checkbox"/> (programmation avancée)
Compétences interpersonnelles et personnelles (précisez)	<input type="checkbox"/> ()	<input type="checkbox"/> ()	<input type="checkbox"/> ()	<input type="checkbox"/> (gestion du stress)
Connaissances linguistiques (précisez)	<input type="checkbox"/> ()	<input type="checkbox"/> ()	<input type="checkbox"/> ()	<input type="checkbox"/> (anglais)
Connaissances en informatique (précisez)	<input type="checkbox"/> ()	<input type="checkbox"/> ()	<input type="checkbox"/> ()	<input type="checkbox"/> (Word)
Connaissances en planification et en gestion (précisez)	<input type="checkbox"/> ()	<input type="checkbox"/> ()	<input type="checkbox"/> ()	<input type="checkbox"/> (anglais)
Autres (précisez)	<input type="checkbox"/> ()	<input type="checkbox"/> ()	<input type="checkbox"/> ()	<input type="checkbox"/> ()

18. Quelles méthodes utilisez-vous le plus fréquemment pour former vos employés? (Trois choix maximum)

	COCHEZ
Coaching par des employés expérimentés (formation sur le tas)	<input type="checkbox"/>
Ateliers, travaux pratiques ou cours durant les heures de travail	<input type="checkbox"/>
Ateliers, travaux pratiques ou cours en dehors des heures de travail	<input type="checkbox"/>
Congés de formation non payés	<input type="checkbox"/>
Congés de formation payés	<input type="checkbox"/>
Remboursement en totalité ou en partie des dépenses de formation	<input type="checkbox"/>
Autres (précisez)	<input type="checkbox"/>

GESTION DES RESSOURCES HUMAINES

19. Avez-vous un employé responsable de la gestion des ressources humaines dans votre établissement?

Oui	<input type="checkbox"/>	Si oui, quel pourcentage de sa tâche y consacre-t-il?	(_____ %)
Non	<input type="checkbox"/>		

20. Quelles politiques de gestion des ressources humaines avez-vous implantées ? (Choix multiple)

	Cochez
Programme d'aide aux employés	<input type="checkbox"/>
Politique de recrutement et de sélection	<input type="checkbox"/>
Politique d'accueil et d'entraînement à la tâche	<input type="checkbox"/>
Politique d'évaluation de rendement des employés	<input type="checkbox"/>
Politique des salaires et avantages sociaux	<input type="checkbox"/>
Politique de description des tâches	<input type="checkbox"/>
Politique de formation	<input type="checkbox"/>
Politique de mise à la retraite	<input type="checkbox"/>
Autres (précisez)	<input type="checkbox"/>
Aucune	<input type="checkbox"/>

21. Quelles difficultés éprouvez-vous en matière de gestion des ressources humaines? (Choix multiple).

	Cochez
Formation	<input type="checkbox"/>
Recrutement, sélection et embauche	<input type="checkbox"/>
Roulement et rétention	<input type="checkbox"/>
Motivation, mobilisation et reconnaissance	<input type="checkbox"/>
Mises à pied, licenciement et congédiement	<input type="checkbox"/>
Coaching, encadrement	<input type="checkbox"/>
Relations et climat de travail	<input type="checkbox"/>
Planification de la relève, gestion prévisionnelle des ressources humaines et succession d'entreprise	<input type="checkbox"/>
Autres (précisez)	<input type="checkbox"/>
Aucune	<input type="checkbox"/>

22. Quelle(s) stratégie(s) d'affaires envisagez-vous pour 2007? (Choix multiple)

	Cochez
Restructuration et réorganisation	<input type="checkbox"/>
Croissance	<input type="checkbox"/>
Diversification	<input type="checkbox"/>
Rationalisation et/ou désinvestissement	<input type="checkbox"/>
Autres : (précisez)	<input type="checkbox"/>

DIVERS

23. **Au cours de l'année 2006, avez-vous utilisé les mesures et les services offerts aux entreprises par Emploi-Québec via les centres locaux d'emploi (CLE)?** (*Placement en ligne, aide à la mise sur pied d'un service des ressources humaines, programme d'apprentissage, comités de reclassement de la main-d'œuvre, etc.*).

Oui	<input type="checkbox"/>
Non	<input type="checkbox"/>
Ne sais pas	<input type="checkbox"/>

24. **Souhaitez-vous obtenir de l'information sur les sujets suivants :**

Viellissement de la main-d'œuvre et planification des départs à la retraite	Oui <input type="checkbox"/>	Non <input type="checkbox"/>
Rétention des employés et évaluation des coûts de remplacement de ces employés	Oui <input type="checkbox"/>	Non <input type="checkbox"/>
Loi favorisant le développement de la formation de la main-d'œuvre (1%)	Oui <input type="checkbox"/>	Non <input type="checkbox"/>
Programme d'apprentissage en milieu de travail	Oui <input type="checkbox"/>	Non <input type="checkbox"/>
Placement en ligne	Oui <input type="checkbox"/>	Non <input type="checkbox"/>