

**ENQUÊTE SUR LES BESOINS
DE MAIN-D'ŒUVRE ET DE COMPÉTENCES
DES ENTREPRISES DE LA GASPÉSIE
ET DES ÎLES-DE-LA-MADELEINE**

**RAPPORT SECTORIEL
AGROALIMENTAIRE**

Préparé pour :

**Direction régionale Emploi-Québec
Gaspésie—Îles-de-la-Madeleine**

Août 2007

TABLE DES MATIÈRES

INTRODUCTION	4
1.0 - FAITS SAILLANTS	5
2.0 - MÉTHODOLOGIE	7
<i>TABLEAU 2.1 ENTREPRISES DU SECTEUR AGROALIMENTAIRE PAR SCIAN</i>	8
3.0 – DESCRIPTION DES ÉTABLISSEMENTS RÉPONDANTS	9
<i>TABLEAU 3.1 - RÉPARTITION DES ÉTABLISSEMENTS SELON LEUR STATUT (SIÈGE SOCIAL, SUCCURSALE, ENTREPRISE UNIQUE) (Q5)</i>	10
<i>TABLEAU 3.2 - RÉPARTITION DES ÉTABLISSEMENTS SELON LA PÉRIODE AU COURS DE LAQUELLE LE NOMBRE D'EMPLOIS MAXIMAL A ÉTÉ ATTEINT EN 2006 AU SEIN DE L'ÉTABLISSEMENT (Q9)</i>	10
<i>TABLEAU 3.3 - RÉPARTITION DES ÉTABLISSEMENTS SELON QUE LE NOMBRE D'EMPLOIS AU SEIN DE L'ÉTABLISSEMENT ÉTAIT EN DIMINUTION, STABLE OU EN AUGMENTATION EN 2006 (Q10)</i>	11
<i>TABLEAU 3.4. – EMPLOYÉS PERMANENTS, OCCASIONNELS ET SAISONNIERS</i>	11
<i>TABLEAU 3.5. – RÉPARTITION SELON LA TAILLE DES ENTREPRISES</i>	12
<i>TABLEAU 3.6. – ENTREPRISES PAR MUNICIPALITÉ RÉGIONALE DE COMTÉ (MRC)</i>	12
4.0 – PROFIL ET TENDANCES DE L'EMPLOI	13
<i>TABLEAU 4.1 - VENTILATION DES EMPLOIS DU SECTEUR (Q8)</i>	14
<i>TABLEAU 4.2 – RÉPARTITION DES ÉTABLISSEMENTS SELON L'ÂGE DE LEURS EMPLOYÉS (Q11)</i>	16
<i>TABLEAU 4.3 – TAUX HORAIRE MINIMUM ET MAXIMUM</i>	17
5.0 – LES DIFFICULTÉS DE RECRUTEMENT	19
<i>TABLEAU 5.1 - RÉPARTITION DES ÉTABLISSEMENTS SELON QU'ILS ONT RENCONTRÉ OU NON DES DIFFICULTÉS DE RECRUTEMENT EN 2006 (Q12A)</i>	19
<i>TABLEAU 5.2 – PROFILS DES CANDIDAT(E)S RECHERCHE(E)S</i>	21
<i>TABLEAU 5.3 - RÉPARTITION DES CONSÉQUENCES AUXQUELLES LES ENTREPRISES DEVRONT FAIRE FACE EN 2007 SI LES DIFFICULTÉS DE RECRUTEMENT PERSISTENT (Q12C)</i>	22
6.0 – LES INTENTIONS D'EMBAUCHE	23
<i>TABLEAU 6.1 - RÉPARTITION DES ÉTABLISSEMENTS SELON QU'ILS AURONT OU NON BESOIN D'EMBAUCHER DU NOUVEAU PERSONNEL EN 2007 (Q13A)</i>	23
<i>TABLEAU 6.2 – RÉPARTITION DES INTENTIONS D'EMBAUCHE SELON LA SCOLARITÉ, L'EXPÉRIENCE ET LES RAISONS DE L'EMBAUCHE (Q13B)</i>	25
<i>TABLEAU 6.3 - RÉPARTITION DES ÉTABLISSEMENTS SELON LEURS MÉTHODES DE RECRUTEMENT LES PLUS EFFICACES (Q14)</i>	26
<i>TABLEAU 6.4 - RÉPARTITION DES ÉTABLISSEMENTS SELON QU'ILS ENVISAGENT OU NON D'EMBAUCHER DE LA MAIN-D'ŒUVRE IMMIGRANTE AU COURS DES PROCHAINES ANNÉES (Q15)</i>	27
7.0 – LES PRÉVISIONS DE MISES À PIED	28
<i>TABLEAU 7.1 - RÉPARTITION DES ÉTABLISSEMENTS SELON QU'ILS PRÉVOIENT OU NON EFFECTUER DES MISES À PIED PERMANENTES OU À DURÉE INDÉTERMINÉE EN 2007 (Q16A)</i>	28
<i>TABLEAU 7.2 – POSTES VISÉS PAR LES MISES À PIED PERMANENTES EN 2007</i>	29
8.0 – LES INTENTIONS DE FORMATION	30
<i>TABLEAU 8.1 - RÉPARTITION DES ÉTABLISSEMENTS SELON QU'ILS PRÉVOIENT OU NON OFFRIR DES ACTIVITÉS DE FORMATION À LEURS EMPLOYÉS EN 2007 (Q17)</i>	30
<i>TABLEAU 8.2 - RÉPARTITION DES ÉTABLISSEMENTS SELON LEURS MÉTHODES LES PLUS FRÉQUEMMENT UTILISÉES POUR FORMER LEURS EMPLOYÉS (Q18)</i>	31
<i>TABLEAU 8.3 –NATURE DE LA FORMATION</i>	32

9.0 – LA GESTION DES RESSOURCES HUMAINES	34
<i>TABLEAU 9.1 – RÉPARTITION DES ÉTABLISSEMENTS SELON QU’ILS ONT OU NON UN EMPLOYÉ RESPONSABLE DE LA GESTION DES RESSOURCES HUMAINES DANS L’ÉTABLISSEMENT (Q19)</i>	<i>34</i>
<i>TABLEAU 9.2 – TEMPS CONSACRÉ PAR LE RESPONSABLE EN GESTION DES RESSOURCES HUMAINES DANS L’ÉTABLISSEMENT (PLUS DE 50 % OU MOINS DE 50 %) (Q19B).....</i>	<i>35</i>
<i>TABLEAU 9.3 – RÉPARTITION DES ÉTABLISSEMENTS SELON LEURS POLITIQUES DE GESTION DES RESSOURCES HUMAINES (Q20)</i>	<i>36</i>
<i>TABLEAU 9.4 – RÉPARTITION DES ÉTABLISSEMENTS SELON LEURS DIFFICULTÉS EN MATIÈRE DE GESTION DES RESSOURCES HUMAINES (Q21)</i>	<i>37</i>
<i>TABLEAU 9.5 – RÉPARTITION DES ÉTABLISSEMENTS SELON LEURS STRATÉGIES D’AFFAIRES ENVISAGÉES POUR 2007 (Q22).....</i>	<i>38</i>
10.0 – DIVERS	39
<i>TABLEAU 10.1 – RÉPARTITION DES ÉTABLISSEMENTS SELON QU’ILS ONT UTILISÉ OU NON LES MESURES ET LES SERVICES OFFERTS AUX ENTREPRISES PAR EMPLOI-QUÉBEC VIA LES CENTRES LOCAUX D’EMPLOI (Q23)</i>	<i>39</i>
<i>TABLEAU 10.2 – RÉPARTITION DES ÉLÉMENTS D’INFORMATION QUE LES ENTREPRISES DÉSIRENT OBTENIR (Q24).....</i>	<i>40</i>
<i>TABLEAU 10.3 – RÉPARTITION DES ÉLÉMENTS D’INFORMATION QUE LES ENTREPRISES DÉSIRENT OBTENIR (Q24).....</i>	<i>40</i>
<i>TABLEAU 10.4 – RÉPARTITION DES ÉLÉMENTS D’INFORMATION QUE LES ENTREPRISES DÉSIRENT OBTENIR (Q24).....</i>	<i>41</i>
<i>TABLEAU 10.5 – RÉPARTITION DES ÉLÉMENTS D’INFORMATION QUE LES ENTREPRISES DÉSIRENT OBTENIR (Q24).....</i>	<i>41</i>
<i>TABLEAU 10.6 – RÉPARTITION DES ÉLÉMENTS D’INFORMATION QUE LES ENTREPRISES DÉSIRENT OBTENIR (Q24).....</i>	<i>42</i>
ANNEXES	43
<i>ANNEXE A – RAPPORT ADMINISTRATIF DES APPELS.....</i>	<i>44</i>
<i>ANNEXE B – QUESTIONNAIRE</i>	<i>45</i>

INTRODUCTION

Ce document présente les données recueillies pour le secteur agroalimentaire dans le cadre de *l'enquête sur les besoins de main-d'œuvre et de compétences des entreprises de la Gaspésie et des Îles-de-la-Madeleine* réalisée par le *Centre National de Sondage*, filiale de *Jolicoeur et Associés*, pour le compte de la Direction régionale Emploi-Québec Gaspésie–Îles-de-la-Madeleine.

Les données sont présentées en dix (10) sections :

- Section 1 : Faits saillants ;
- Section 2 : Méthodologie ;
- Section 3 : Description des établissements répondants ;
- Section 4 : Profil et tendances de l'emploi ;
- Section 5 : Difficultés de recrutement ;
- Section 6 : Intentions d'embauche ;
- Section 7 : Prévisions de mises à pied ;
- Section 8 : Intentions de formation ;
- Section 9 : Gestion des ressources humaines ;
- Section 10 : Divers.

1.0 - FAITS SAILLANTS

Le portrait des établissements répondants

Le secteur agroalimentaire compte 5,8 % des établissements de cinq (5) employés et plus de l'ensemble des secteurs d'activité, soit 79 établissements. Ces derniers génèrent 2 527 emplois, soit 9,5 % de l'emploi total issu des établissements de cinq (5) employés et plus de la région. La MRC la plus représentée par ce secteur est Le Rocher-Percé. 42 % des emplois de ce secteur sont des manœuvres dans la transformation du poisson.

Les difficultés de recrutement

19,1 % des établissements éprouvent des difficultés de recrutement, une proportion inférieure à la moyenne régionale de 36,2 %. Quelque 8 occupations font l'objet de difficultés de recrutement. Les vendeurs et commis-vendeurs sont en tête de liste.

Les intentions d'embauche en 2007

29,7 % des établissements prévoient embaucher du personnel en 2007, soit une proportion inférieure à la moyenne régionale de 43,1 %. Ce sont 97 postes qui pourraient être à combler, et ce, dans plus de 15 occupations distinctes. Près de 40,7 % des postes découleront du roulement de personnel. Les ouvriers dans les usines de conditionnement de poisson occupent la première position. La méthode de recrutement la plus souvent utilisée est la *Recommandation de vos employés ou du réseau de contacts* à 55,8%.

Les mises à pied anticipées en 2007

5,1 % des établissements anticipent effectuer des mises à pied en 2007, une proportion inférieure à la moyenne régionale de 6,6 %. Environ 5 personnes évoluant dans 3 occupations distinctes sont visées par ces diminutions de personnel.

Les formations planifiées en 2007

37,0 % des établissements prévoient offrir des activités de formation à leur personnel en 2007, soit une proportion inférieure à la moyenne régionale de 62,3 %. Plus de 218 employés évoluant dans plus de 35 occupations recevront de la formation. Les manœuvres dans la transformation du poisson sont au premier rang.

La gestion des ressources humaines

41,5 % des établissements ont à leur actif une personne responsable de la gestion des ressources humaines, laquelle consacre majoritairement (88,1 %) moins de 50 % de sa tâche à cette fonction. Par ailleurs, 23,3 % des établissements ont des difficultés au niveau du *Recrutement, sélection et embauche* (37,7 % en région).

Utilisation des mesures et services d'Emploi-Québec

27,7 % des établissements ont utilisé en 2006 les mesures et services offerts par Emploi-Québec. La moyenne régionale est de 37,0 %.

2.0 - MÉTHODOLOGIE

La population visée est composée des entreprises de cinq (5) employés et plus de la Gaspésie et des Îles-de-la-Madeleine.

Un prétest a été effectué les 28 et 29 novembre 2006 auprès de 49 répondants dans le but de s'assurer du bon déroulement du questionnaire.

Le sondage téléphonique a été effectué du 28 novembre 2006 au 14 mars 2007. Les 973 entrevues téléphoniques complétées ont été administrées en français (967 entrevues) et en anglais (six (6) entrevues). Le temps moyen d'entrevue s'est avéré être d'environ 18 minutes. Pour assurer la qualité des entrevues et des données recueillies, de l'écoute a été effectuée par les superviseurs tout au long de la collecte, en plus d'une validation d'au moins 10 % de toutes les entrevues.

Le tableau de l'annexe A présente le résumé du rapport administratif des appels. Au total, 1 925 numéros de téléphone d'entreprises ont été identifiés.

L'échantillon constitué est suffisant pour permettre une pondération corrigeant la non-réponse selon la région (six (6) MRC), la taille de l'entreprise (trois (3) catégories) et le secteur d'activité (onze (11) regroupements sectoriels). Les données

pondérées permettent de refléter l'importance relative de ces trois variables. Les données présentées représentent donc adéquatement la situation globale de la Gaspésie et des Îles-de-la-Madeleine, la situation au sein de chacune des MRC, la situation des entreprises de diverses tailles ainsi que celle de chacun des regroupements sectoriels. Selon le tableau, le « N » représente le nombre pondéré d'entreprises, de postes ou d'employés concernés, tandis que le « N non-pondéré » fait référence au nombre de répondants.

Concernant le secteur agroalimentaire, 50 entreprises de plus de cinq (5) employés ont été interrogées et les résultats ont été extrapolés aux 79 entreprises actives dans ce secteur. Ces chiffres peuvent varier d'un tableau à l'autre en fonction des réponses manquantes à certaines questions. Toutefois, les pourcentages présentés sont calculés sur la base des réponses valides à chacune des questions. Le tableau suivant présente les sous-secteurs faisant partie du secteur de l'agroalimentaire.

Tableau 2.1 - Entreprises du secteur agroalimentaire par SCIAN¹

	Agroalimentaire	Total
N	79	1366
N (non pondéré)	50	973
Cultures agricoles	9,5%	0,5%
Élevages	7,2%	0,4%
Pêche, chasse et piégeage	40,3%	2,3%
Fabrication d'aliments	37,2%	2,2%
Fabrication de boissons et de produits du tabac	5,8%	0,3%
Total	100,0%	5,8%

¹ Système de classification des industries d'Amérique du Nord

3.0 – DESCRIPTION DES ÉTABLISSLEMENTS RÉPONDANTS

Cette section présente une description des entreprises du secteur, soit :

- le type d'entreprise (tableau 3.1) ;
- le nombre d'emplois maximal en 2006 (tableau 3.2) ;
- la tendance du nombre d'emplois (tableau 3.3) ;
- le statut de l'emploi (tableau 3.4) ;
- la taille des entreprises (tableau 3.5) ;
- les emplois par MRC (tableau 3.6).

Chacun des tableaux présente le nombre d'entreprises du secteur agroalimentaire et le nombre d'entreprises dans les autres secteurs. Les totaux (100 %) sont horizontaux. Les entreprises du secteur ayant collaboré sont au nombre de 50, ce qui correspond à 63,3 % des entreprises et 58,6 % des emplois de ce secteur. À titre de comparaison, le taux de participation pour l'ensemble des entreprises est de 71,2 % et correspond à 68,9 % des emplois.

Selon les estimations d'Emploi-Québec, le nombre total d'entreprises avoisinerait les 6 000 en Gaspésie – Îles-de-la-Madeleine, ce qui représente environ 40 000 emplois.

Tableau 3.1 - Répartition des établissements selon leur statut (siège social, succursale, entreprise unique) (Q5)

	Q5. Votre place d'affaires est-elle une ...							
	Total		Entreprise unique	Un siège social	Une succursale	Une filiale, franchise	Gouvernement	Un organisme à but non lucratif (OBNL)
	N	N (Non pondéré)	%	%	%	%	%	%
Agroalimentaire	77	49	81,5%	9,1%	1,3%	---	2,2%	5,9%
Autres secteurs	1 283	920	50,0%	6,8%	9,6%	8,4%	16,5%	8,6%
Total	1 360	969	51,8%	7,0%	9,1%	7,9%	15,7%	8,5%

SECTEUR AGROALIMENTAIRE

Tableau 3.2 - Répartition des établissements selon la période au cours de laquelle le nombre d'emplois maximal a été atteint en 2006 au sein de l'établissement (Q9)

	Q9. Au cours de quelle période le nombre d'emplois maximal a-t-il été atteint en 2006 au sein de votre établissement?						
	Total		Printemps (mars, avril, mai)	Été (juin, juillet, août)	Automne (septembre, octobre, novembre)	Hiver (décembre, janvier, février)	Ne s'applique pas (pas de variation)
	N	N (Non pondéré)	%	%	%	%	%
Agroalimentaire	75	48	25,3%	64,3%	7,8%	---	2,6%
Autres secteurs	1 280	918	6,5%	48,6%	6,7%	5,7%	32,5%
Total	1 355	966	7,6%	49,5%	6,8%	5,3%	30,8%

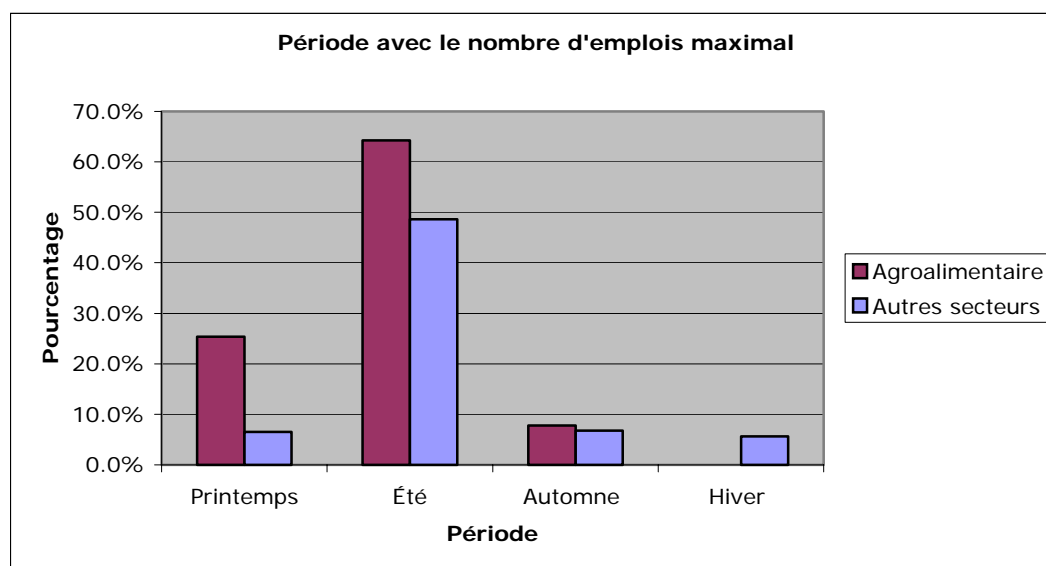


Tableau 3.3 - Répartition des établissements selon que le nombre d'emplois au sein de l'établissement était en diminution, stable ou en augmentation en 2006 (Q10)

	Q10. En 2006, le nombre d'emplois au sein de votre établissement était-il en diminution, stable ou en augmentation?				
	Total		En diminution	Stable	En augmentation
	N	N (Non pondéré)	%	%	%
Agroalimentaire	78	49	20,6%	61,8%	17,6%
Autres secteurs	1 286	922	12,0%	68,7%	19,3%
Total	1 364	971	12,5%	68,3%	19,2%

SECTEUR AGROALIMENTAIRE

Tableau 3.4. – Employés permanents, occasionnels et saisonniers

	Total d'employés		Temps plein Permanents	Temps plein - Temporaires ou occasionnels	Temps plein Saisonniers	Temps partiel - Permanents	Temps partiel - Temporaires ou occasionnels	Temps partiel Saisonniers
	Nombre d'employés	Nombre d'employés Non-pondéré	Nombre d'employés	Nombre d'employés	Nombre d'employés	Nombre d'employés	Nombre d'employés	Nombre d'employés
Agroalimentaire	2527	1481	521	378	1 284	25	241	79
Autres secteurs	24184	16925	13 918	2 147	3 145	2 647	1 975	351
Total	26711	18406	14438	2525	4429	2673	2216	430

AGROALIMENTAIRE

Les employés à temps plein travaillent 30 heures et plus par semaine et les employés à temps partiel, moins de 30 heures par semaine. Un emploi sur une base annuelle permanente est occupé pendant toute l'année et rien n'indique que cet emploi prendra fin à une date déterminée. Un emploi sur une base temporaire ou occasionnelle est un emploi dont tout indique qu'il prendra fin à un moment déterminé. Enfin, un emploi défini comme saisonnier est exclu de l'emploi temporaire et se définit par la saisonnalité des activités de l'établissement.

Tableau 3.5. – Répartition selon la taille des entreprises

	Taille											
	5 à 19			20 à 49			50 et plus			Total		
	N	N (non pondéré)	%	N	N (non pondéré)	%	N	N (non pondéré)	%	N	N (non pondéré)	%
Agroalimentaire	48	32	4,8	12	7	4,8	19	11	17,0	79	50	5,8
Autres secteurs	957	699	95,2	237	163	95,2	93	61	83,0	1 287	923	94,2

Secteur agroalimentaire

Tableau 3.6. – Entreprises par municipalité régionale de comté (MRC)

	Municipalité régionale de comté																				
	Les Îles-de-la-Madeleine			Le Rocher-Péroé			La Côte-de-Gaspé			La Haute-Gaspésie			Bonaventure			Avignon			Total		
	N	N (non pondéré)	%	N	N (non pondéré)	%	N	N (non pondéré)	%	N	N (non pondéré)	%	N	N (non pondéré)	%	N	N (non pondéré)	%	N	N (non pondéré)	%
Agroalimentaire	23	11	10,7	28	16	11,3	10	9	3,7	6	4	3,4	10	8	3,8	2	2	1,0	79	50	5,8
Autres secteurs	192	140	89,3	220	151	88,7	262	188	96,3	169	122	96,6	253	183	96,2	191	139	99,0	1 287	923	94,2

Secteur agroalimentaire

4.0 – PROFIL ET TENDANCES DE L'EMPLOI

Le prochain tableau présente le nombre d'emplois par type de profession ainsi que l'exigence du bilinguisme pour occuper ces postes. Les totaux (100 %) sont horizontaux.

Tableau 4.1 - Ventilation des emplois du secteur (Q8)

	Total d'employés			Pourcentage des entreprises qui exigent le bilinguisme	
	Agroalimentaire	Autres secteurs	Total	Agroalimentaire	Autres secteurs
	Nombre d'emplois	Nombre d'emplois	Nombre d'emplois	Oui	Oui
9618 Manoeuvres dans la transformation du poisson	1 061	10	1 072	---	---
9463 Ouvriers dans les usines de conditionnement du poisson	550	13	562	---	31,0%
9213 Surveil. dans la transf. des aliments, boissons et tabac	81	---	81	25,1%	---
8262 Patron de bateaux de pêche et pêcheurs indépendants	78	23	101	---	---
8431 Ouvriers/ouvrières agricoles	78	---	78	---	---
0911 Directeur de la fabrication	39	35	74	62,7%	38,0%
6651 Gardiens de sécurité et personnel assimilé	34	66	100	42,9%	---
9465 Échantillonneurs / trieurs dans la transformation des aliments / bois	33	---	33	---	---
8441 Matelots de pont sur les bateaux de pêche	32	3	35	---	---
6442 Guides d'activités récréatives et sportives de plein air	32	109	141	71,4%	52,9%
8613 Manoeuvres de l'aquiculture et de la mariculture	29	4	34	---	---
1241 Secrétaires (sauf domaines juridique et médical)	28	468	496	21,3%	18,1%
8422 Ouvriers en sylviculture et en exploitation forestière	27	488	514	---	---
7414 Chauffeurs-livreurs-services de livraison et de message	26	157	183	17,1%	9,3%
6421 Vendeurs et commis-vendeurs - commerce de détail	23	832	855	17,0%	27,7%
1431 Commis à la comptabilité et personnel assimilé	21	323	344	---	16,0%
2224 Technicien(ne)s du milieu naturel et de la pêche	20	211	231	---	32,0%
0611 Direction des ventes, du marketing et de la publicité	18	29	47	82,6%	44,9%
0811 Direction de la production primaire (sauf l'agriculture)	17	13	31	26,3%	14,9%
8251 Exploitants agricoles et gestion. d'expl. agricoles	16	---	16	16,6%	---
1414 Réceptionnistes et standardistes	15	192	207	72,7%	25,8%
9617 Manoeuvres dans la transf. des aliments, boissons et tabac	15	38	53	---	---
6242 Cuisiniers/cuisinières	15	658	673	---	3,9%
6641 Serveurs au comptoir, aide de cuisine et personnel assimilé	14	618	632	---	3,2%
1453 Commis aux services à la clientèle, commis à l'information	14	135	149	---	38,9%
7452 Manutentionnaires	14	137	150	---	4,0%
8261 Capitaines et officiers/officières de bateaux de pêche	12	---	12	---	---
7311 Mécaniciens de chantier et industriels (sauf textile)	12	76	87	15,1%	6,1%
1411 Commis de bureau généraux/commis de bureau générales	11	441	452	28,3%	16,9%
7433 Matelots de pont du transport par voies navigables	10	5	15	---	---
7451 Débardeurs/débardeuses	10	---	10	---	---

Secteur agroalimentaire

Tableau 4.1(suite et fin) - Ventilation des emplois du secteur (Q8)

(Suite)	Total d'employés			Pourcentage des entreprises qui exigent le bilinguisme	
	Agroalimentaire	Autres secteurs	Total	Agroalimentaire	Autres secteurs
	Nombre d'emplois	Nombre d'emplois	Nombre d'emplois	Oui	Oui
6662 Nettoyeurs spécialisés/nettoyeuses spécialisées	9	53	62	---	10,8%
8612 Manoeuvres en aménagement paysager et entretien	8	105	113	---	---
7411 Conducteurs/conductrices de camions	8	222	230	30,0%	3,2%
6251 Bouchers et coupeurs de viande - commerce de gros/détail	7	116	124	---	---
8432 Ouvriers/ouvrières de pépinières et de serres	7	23	30	---	---
8253 Surveillants d'exploitations agricoles - élevage du béton	6	---	6	---	---
6452 Barmans/barmaids	6	115	120	---	35,8%
9461 Opérateurs - procédés industriels - aliments et boisson	6	---	6	---	---
8611 Manoeuvres agricoles	5	---	5	---	---
9619 Autres manoeuvres des serv. de transf., de fabrication	5	106	111	---	---
2221 Technologues et technicien(ne)s en biologie	5	46	51	41,8%	21,5%
6661 Préposés à l'entretien ménager et nettoyage/travaux léger	5	640	645	---	1,6%
0621 Direction - commerce de détail	5	521	525	---	30,5%
6611 Caissiers/caissières	4	916	920	---	11,1%
7334 Mécaniciens de motocyclettes et personnel assimilé	4	11	15	---	---
8256 Surveillants de l'aménagement paysager et de l'horticulture	4	7	11	---	---
2222 Inspecteurs des produits agricoles et de la pêche	4	5	9	---	100,0%
9442 Tisseurs, tricoteurs et autre opér. de machines textile	3	2	5	---	---
0111 Directeurs financiers/directrices financières	3	47	50	100,0%	35,5%
1432 Commis à la paye	3	6	9	60,0%	22,9%
1471 Expéditeurs/expéditrices et réceptionnaires	3	46	49	---	3,3%
0632 Directeurs de services d'hébergement	3	130	133	100,0%	55,2%
0112 Directeurs des ressources humaines	3	19	22	---	28,8%
7612 Autres manoeuvres et aides de soutien de métiers	3	19	22	---	---
6212 Superviseur(e)s des services alimentaires	2	---	2	---	---
6411 Représentants des ventes non techniques - commerce de gros	2	41	43	100,0%	28,4%
6623 Autre personnel élémentaire de la vente	2	9	11	100,0%	33,3%
0631 Directeurs de la restauration et des services alimentaires	2	117	119	---	21,9%
6441 Guides touristiques et guides itinérants/guides itinérantes	2	190	192	100,0%	72,1%
8257 Propriétaires-exploitants d'entreprises agricoles	2	---	2	---	---
0016 Cadres - production de biens, services d'utilité publique	2	31	33	100,0%	14,5%
1231 Teneurs/teneuses de livres	2	93	94	---	9,8%
7265 Soudeurs et opérateurs de machines à souder et à braser	2	60	62	---	---
2121 Biologistes et autres scientifiques	2	59	61	100,0%	22,2%
6663 Concierges et concierges d'immeubles	1	261	262	---	5,5%
7219 Entrepreneurs des autres métiers de la construction	1	4	5	100,0%	---
6241 Chefs	1	37	38	---	---
6453 Serveurs/serveuses d'aliments et de	1	785	786	---	20,8%
7332 Réparateurs/réparatrices d'appareils électroménagers	1	5	6	100,0%	---
7622 Manoeuvres dans le transport ferroviaire et	1	5	6	---	---
Total	2 527	9 933	12 460	---	---

Secteur agroalimentaire

Le second tableau présente le nombre d'entreprises dans le secteur et dans les autres secteurs qui ont des employés de ces catégories d'âge. Les totaux (100 %) sont horizontaux.

Tableau 4.2 – Répartition des établissements selon l'âge de leurs employés (Q11)

	Parmi votre personnel régulier actuellement en emploi, quels sont leurs groupes d'âge ?												
	Total	15 - 24 ans		25 - 34 ans		35 - 44 ans		45 - 54 ans		55 - 64 ans		65 ans et plus	
	Nombre d'employés	Nb	%	Nb	%	Nb	%	Nb	%	Nb	%	Nb	%
Agroalimentaire	2 060	178	8.6%	447	21.7%	616	29.9%	529	25.7%	263	12.7%	28	1.3%
Autres secteurs	24 395	2 510	10.3%	5 340	21.9%	6 076	24.9%	7 358	30.2%	2 977	12.2%	133	0.5%
Total	26 455	2 688	10.2%	5 787	21.9%	6 692	25.3%	7 887	29.8%	3 239	12.2%	161	0.6%

SECTEUR AGROALIMENTAIRE

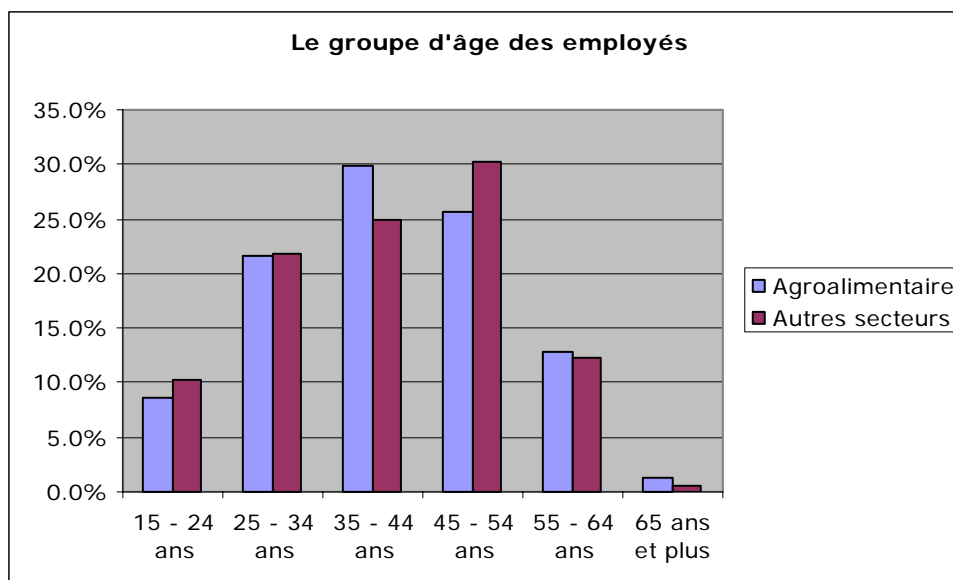


Tableau 4.3 – Taux horaire minimum et maximum

Q8A. En me précisant le titre et les tâches des emplois, qu - A) Titre et tâches du métier ou de la profession	Agroalimentaire		Autres secteurs		Salaire moyen pour le poste
	Q8C. Quel est le taux horaire minimum pour le poste	Q8C. Quel est le taux horaire maximum pour le poste	Q8C. Quel est le taux horaire minimum pour le poste	Q8C. Quel est le taux horaire maximum pour le poste	
0111 Dir. financiers/directrices financières	N.D.	N.D.	12,00	71,43	22,46
0112 Dir. des ressources humaines	N.D.	N.D.	13,14	46,45	25,81
0611 Dir. des ventes, du marketing et de la publicité	8,50	35,00	8,33	45,00	21,73
0621 Dir. - commerce de détail	N.D.	N.D.	7,00	60,00	15,52
0631 Dir. de la restauration et des services alimentaires	N.D.	N.D.	7,00	25,00	12,53
0632 Dir. de services d'hébergement	N.D.	N.D.	7,75	35,00	15,62
0811 Dir. de la production primaire (sauf l'agriculture)	10,00	25,00	16,00	59,48	25,65
0911 Dir. de la fabrication	12,00	23,30	11,66	75,00	25,22
1231 Teneurs/teneuses de livres	N.D.	N.D.	8,00	50,00	15,63
1241 Secrétaires (sauf domaines juridique et médical)	8,50	22,50	7,75	25,71	14,42
1411 Commis de bureau généraux/commis de bureau générales	9,07	22,00	7,75	37,18	16,43
1414 Réceptionnistes et standardistes	7,75	12,75	7,75	22,99	13,61
1431 Commis à la comptabilité et personnel assimilé	11,00	15,00	8,00	40,00	15,87
1453 Commis aux services à la clientèle, commis à l'info.	10,00	16,00	7,65	35,39	16,25
1471 Expéditeurs/expéditrices et réceptionnaires	N.D.	N.D.	7,75	18,00	11,31
2121 Biologistes et autres scientifiques	N.D.	N.D.	9,38	38,78	21,90
2221 Technologues et technicien(ne)s en biologie	N.D.	N.D.	9,50	34,67	20,04
2222 Inspecteurs des produits agricoles et de la pêche	N.D.	N.D.	N.D.	N.D.	N.D.
2224 Technicien(ne)s du milieu naturel et de la pêche	11,00	19,45	9,74	38,89	19,80
6212 Super. des services alimentaires	N.D.	N.D.	---	---	---
6241 Chefs	N.D.	N.D.	7,75	20,19	14,20
6242 Cuisiniers/cuisinières	9,50	17,13	7,00	20,00	11,07
6251 Bouchers et coupeurs de viande - commerce de gros/détail	8,00	12,00	7,75	23,00	11,80
6411 Représentants des ventes non techniques - commerce de g	N.D.	N.D.	10,00	35,00	21,42
6421 Vendeurs et commis-vendeurs - commerce de détail	8,06	9,62	7,40	25,00	11,34
6441 Guides touristiques et guides itinérants/guides itinéra	N.D.	N.D.	7,75	28,00	11,03
6442 Guides d'activités récréatives et sportives de plein ai	8,09	18,00	8,00	18,50	12,07
6452 Barmans/barmaids	7,00	---	7,00	16,00	8,18
6453 Serveurs/serveuses d'aliments et de boissons	N.D.	N.D.	7,00	18,00	7,80
6611 Caissiers/caissières	N.D.	N.D.	7,22	20,00	9,47
6623 Autre personnel élémentaire de la vente	N.D.	N.D.	9,00	32,50	15,38
6641 Serveurs au comptoir, aide de cuisine et personnel assi	8,00	12,23	7,00	16,27	8,83
6651 Gardiens de sécurité et personnel assimilé	9,74	13,38	7,24	18,96	11,09

Secteur agroalimentaire

Tableau 4.3 – Taux horaire minimum et maximum (suite et fin)

Secteur agroalimentaire					
Q8A. En me précisant le titre et les tâches des emplois, qu - A) Titre et tâches du métier ou de la profession	Agroalimentaire		Autres secteurs		Salaire moyen pour le poste
	Q8C. Quel est le taux horaire minimum pour le poste	Q8C. Quel est le taux horaire maximum pour le poste	Q8C. Quel est le taux horaire minimum pour le poste	Q8C. Quel est le taux horaire maximum pour le poste	
6662 Nettoyeurs spécialisés/nettoyeuses spécialisées	8,50	11,00	8,00	47,00	12,88
6663 Concierges et concierges d'immeubles	N.D.	N.D.	7,75	19,81	12,84
7219 Entrepreneurs des autres métiers de la construction	N.D.	N.D.	N.D.	N.D.	N.D.
7265 Soudeurs et opérateurs de machines à souder et à braser	N.D.	N.D.	7,75	54,00	19,27
7311 Mécaniciens de chantier et industriels (sauf textile)	7,75	18,00	7,75	27,50	15,52
7332 Réparateurs/réparatrices d'appareils électroménagers	N.D.	N.D.	N.D.	N.D.	N.D.
7334 Mécaniciens de motocyclettes et personnel assimilé	N.D.	N.D.	10,00	20,00	13,60
7411 Conducteurs/conductrices de camions	11,00	13,00	8,00	41,39	15,64
7414 Chauffeurs-livreurs-services de livraison et de message	8,00	23,00	7,50	31,00	12,50
7433 Matelots de pont du transport par voies navigables	16,66	33,33	N.D.	N.D.	22,25
7451 Débardeurs/débardeuses	10,47	10,47	---	---	---
7452 Manutentionnaires	9,00	22,00	7,75	22,60	12,82
7612 Autres manoeuvres et aides de soutien de métiers	N.D.	N.D.	7,75	15,00	10,81
7622 Manoeuvres dans le transport ferroviaire et routier	N.D.	N.D.	N.D.	N.D.	N.D.
8251 Exploitants agricoles et gestion. d'expl. agricoles	7,75	22,66	---	---	---
8253 Surveillants d'exploitations agricoles - élevage du bét	9,90	16,00	---	---	12,78
8256 Surveillants de l'aménagement paysager et de l'horticul	N.D.	N.D.	12,00	33,00	19,64
8257 Propriétaires-exploitants d'entreprises aquicoles	N.D.	N.D.	---	---	N.D.
8261 Capitaines et officiers/officières de bateaux de pêche	11,00	20,00	---	---	10,78
8262 Patron de bateaux de pêche et pêcheurs indépendants	11,66	25,00	10,00	25,00	16,98
8422 Ouvriers en sylviculture et en exploitation forestière	8,00	11,00	10,00	23,00	13,95
8431 Ouvriers/ouvrières agricoles	7,83	16,00	---	---	---
8432 Ouvriers/ouvrières de pépinières et de serres	9,52	12,00	7,85	11,00	9,56
8441 Matelots de pont sur les bateaux de pêche	13,33	41,66	N.D.	N.D.	18,66
8611 Manoeuvres agricoles	N.D.	N.D.	---	---	N.D.
8612 Manoeuvres en aménagement paysager et entretien	7,75	18,00	7,75	15,00	10,45
8613 Manoeuvres de l'aquiculture et de la mariculture	9,00	18,00	N.D.	N.D.	14,46
9213 Surveil. dans la transf. des aliments, boissons et taba	8,50	25,00	---	---	13,51
9442 Tisseurs, tricoteurs et autre opér. de machines textile	N.D.	N.D.	N.D.	N.D.	N.D.
9461 Opérateurs - procédés industriels - aliments et boisson	10,00	15,50	---	---	12,67
9463 Ouvriers dans les usines de conditionnement du poisson	7,75	14,44	10,00	15,21	11,34
9465 Échantil. / trieurs dans la transf. des aliments / bois	8,85	14,12	---	---	11,62
9617 Manoeuvres dans la transf. des aliments, boissons et ta	7,75	15,50	8,00	15,64	10,40
9618 Manoeuvres dans la transformation du poisson	7,75	13,00	8,00	10,00	9,73
9619 Autres manoeuvres des serv. de transf., de fabrication	N.D.	N.D.	7,75	19,49	11,96

5.0 – LES DIFFICULTÉS DE RECRUTEMENT

Le tableau suivant présente le nombre d'entreprises, dans le secteur et dans les autres secteurs, qui ont rencontré des difficultés de recrutement en 2006 (tableau 5.1) et les conséquences auxquelles ces entreprises devront faire face si les difficultés de recrutement persistent (tableau 5.2). Les totaux (100 %) sont horizontaux.

Tableau 5.1 - Répartition des établissements selon qu'ils ont rencontré ou non des difficultés de recrutement en 2006 (Q12A)

	Q12A. Rencontrez-vous ou avez-vous rencontré des difficultés de recrutement en 2006?			
	Total		Oui	Non
	N	N (Non pondéré)	%	%
Agroalimentaire	79	50	19,1	80,9
Autres secteurs	1 284	921	37,2	62,8
Total	1 363	971	36,2	63,8

Secteur agroalimentaire

Occupation	Nombre d'entreprises ayant rencontré des difficultés de recrutement
6421 Vendeurs et commis-vendeurs - commerce de détail	4
9463 Ouvriers dans les usines de conditionnement du poisson	2
6251 Bouchers et coupeurs de viande - commerce de gros/détail	2
9461 Opérateurs - procédés industriels - aliments et boissons	2
7414 Chauffeurs-livreurs-services de livraison et de messagerie	2
9617 Manoeuvres dans la transf. des aliments, boissons et tabac	1
9618 Manoeuvres dans la transformation du poisson	1
6641 Serveurs au comptoir, aide de cuisine et personnel assimilé	1
Total : 8	15

Tableau 5.2 – Profils des candidat(e)s recherché(e)s

	Scolarité la plus demandée à l'embauche									Expériences la plus demandée à l'embauche			
	Aucun diplôme	Secondaire III	DES	DEP	ASP	AEP	DEC/ général	DEC/ techniques	BACC et plus	Aucune expérience	Moins d'un an	De 1 à 3 ans	Plus de 3 ans
	%	%	%	%	%	%	%	%	%	%	%	%	%
Agroalimentaire	31,0%	0,0%	37,8%	19,0%	0,0%	0,0%	12,3%	0,0%	0,0%	55,6%	11,2%	33,2%	0,0%
Autres secteurs	29,8%	3,5%	24,8%	13,1%	1,2%	0,5%	3,6%	10,5%	13,0%	58,6%	5,5%	24,0%	11,9%

Secteur agroalimentaire

DES : Diplôme d'études secondaires

DEP : Diplôme d'études professionnelles

ASP : Attestation de spécialisation professionnelle

AEP : Attestation d'études professionnelles

DEC / général : Diplôme d'études collégiales, programmes de formation préuniversitaire

DEC / technique : Diplôme d'études collégiales, programmes de formation technique

BACC et plus : Diplôme universitaire de premier cycle (baccalauréat) et plus (études supérieures ; maîtrise, doctorat)

Tableau 5.3 - Répartition des conséquences auxquelles les entreprises devront faire face en 2007 si les difficultés de recrutement persistent (Q12C)

	Si vos difficultés de recrutement persistent, à quelle(s) conséquence(s) votre établissement pourrait-il faire face en 2007?											
	Total		Réorganiser le travail	Embaucher des candidats moins qualifiés	Former vos employés en place	Prolonger les heures supplémentaires	Autres (précisez)	Perdre des contrats	Faire appel à la sous-traitance	Aucune	Fermer l'établissement et cesser les activités	Déménager une partie ou la totalité des activités
	Nombre de mentions de CNP	N (Non pondéré)	%	%	%	%	%	%	%	%	%	
Agroalimentaire	15	8	45,7%	45,5%	58,9%	8,8%	8,8%	---	---	---	8,8%	---
Autres secteurs	470	339	36,0%	29,9%	27,1%	23,7%	21,1%	14,9%	10,2%	9,3%	5,7%	2,4%
Total	485	347	36,3%	30,4%	28,1%	23,2%	20,7%	14,4%	9,9%	9,0%	5,8%	2,4%

SECTEUR AGROALIMENTAIRE

6.0 – LES INTENTIONS D'EMBAUCHE

Les quatre prochains tableaux présentent le nombre d'entreprises, dans le secteur et dans les autres secteurs, qui auront besoin d'embaucher du nouveau personnel en 2007 (tableau 6.1), la répartition des intentions d'embauche selon la scolarité, l'expérience et les raisons de l'embauche (tableau 6.2), la répartition des établissements selon leurs méthodes de recrutement les plus efficaces (tableau 6.3) et le nombre d'entreprises qui envisagent d'embaucher de la main-d'œuvre immigrante au cours des prochaines années (tableau 6.4). Les totaux (100 %) sont horizontaux.

Tableau 6.1 - Répartition des établissements selon qu'ils auront ou non besoin d'embaucher du nouveau personnel en 2007 (Q13A)

	Q13A. En 2007, aurez-vous besoin d'embaucher du nouveau personnel?			
	Total		Oui	Non
	N	N (Non pondéré)	%	%
Agroalimentaire	69	44	29,7%	70,3%
Autres secteurs	1 163	835	43,9%	56,1%
Total	1 231	879	43,1%	56,9%

SECTEUR AGROALIMENTAIRE

Occupation	Nombre d'entreprises ayant des intentions d'embauche	Nombre de postes à combler
9463 Ouvriers dans les usines de conditionnement du poisson	5	55
9618 Manoeuvres dans la transformation du poisson	6	10
9617 Manoeuvres dans la transf. des aliments, boissons et tabac	1	8
8431 Ouvriers/ouvrières agricoles	1	5
6641 Serveurs au comptoir, aide de cuisine et personnel assimilé	1	4
7411 Conducteurs/conductrices de camions	2	3
7414 Chauffeurs-livreurs-services de livraison et de message	2	2
2222 Inspecteurs des produits agricoles et de la pêche	2	2
1111 Vérificateurs/vérificatrices et comptables	1	1
2231 Technologues et technicien(ne)s en génie civil	1	1
Total : 15	29	97

Tableau 6.2 – Répartition des intentions d'embauche selon la scolarité, l'expérience et les raisons de l'embauche (Q13B)

	Scolarité la plus demandée à l'embauche									Expérience la plus demandée à l'embauche				Raisons de l'embauche			
	Aucun diplôme	Secondaire III	DES	DEP	ASP	AEP	DEC / Général	DEC / Technique	BACC et plus	Aucune expérience	Moins d'un an	De 1 à 3 ans	Plus de 3 ans	Roulement de personnel	Remplacement suite à une retraite	Nouveau poste	Autres raisons
	%	%	%	%	%	%	%	%	%	%	%	%	%	%	%	%	%
Agroalimentaire	71,4%	0,0%	23,9%	0,0%	0,0%	0,0%	0,0%	4,6%	0,0%	81,3%	5,9%	12,8%	0,0%	40,7%	36,4%	28,4%	12,3%
Autres secteurs	24,2%	3,9%	28,9%	11,5%	0,8%	0,2%	5,9%	12,1%	12,4%	54,1%	6,9%	26,8%	12,2%	43,8%	14,3%	29,5%	21,0%

SECTEUR AGROALIMENTAIRE

DES : Diplôme d'études secondaires

DEP : Diplôme d'études professionnelles

ASP : Attestation de spécialisation professionnelle

AEP : Attestation d'études professionnelles

DEC / général : Diplôme d'études collégiales, programmes de formation préuniversitaire

DEC / technique : Diplôme d'études collégiales, programmes de formation technique

BACC et plus : Diplôme universitaire de premier cycle (baccalauréat) et plus (études supérieures ; maîtrise, doctorat)

Tableau 6.3 - Répartition des établissements selon leurs méthodes de recrutement les plus efficaces (Q14)

	Quelles méthodes vous sont habituellement les plus efficaces pour recruter votre main-d'œuvre?											
	Total		Annonces	Par vos employés ou votre réseau de contacts	Centre local d'emploi	Placement en ligne (emploiquebec.net)	Autres	Banque de curriculum vitae	Institutions de formation	Sites Internet liés à l'emploi	Événements promotionnels	Agences de placement privées
	N	N (Non pondéré)	%	%	%	%	%	%	%	%	%	%
Agroalimentaire	20	14	11,5%	55,8%	24,7%	29,6%	35,2%	22,9%	---	---	---	---
Autres secteurs	508	359	45,5%	38,7%	28,0%	25,8%	24,5%	18,3%	8,2%	4,6%	2,6%	1,7%
Total	529	373	44,1%	39,3%	27,9%	26,0%	24,9%	18,4%	7,9%	4,5%	2,5%	1,6%

SECTEUR AGROALIMENTAIRE

Tableau 6.4 - Répartition des établissements selon qu'ils envisagent ou non d'embaucher de la main-d'œuvre immigrante au cours des prochaines années (Q15)

	Q15. Envisagez-vous embaucher de la main-d'œuvre immigrante au cours des prochaines années?			
	Total		Oui	Non
	N	N (Non pondéré)	%	%
Agroalimentaire	19	13	28,4 %	71,6 %
Autres secteurs	437	308	43,2 %	56,8 %
Total	456	321	42,6 %	57,4 %

SECTEUR AGROALIMENTAIRE

7.0 – LES PRÉVISIONS DE MISES À PIED

Le tableau suivant présente le nombre d'entreprises, dans le secteur et dans les autres secteurs, qui prévoient effectuer des mises à pied permanentes ou à durée indéterminée au sein de leur établissement, en 2007. Les totaux (100 %) sont horizontaux.

Tableau 7.1 - Répartition des établissements selon qu'ils prévoient ou non effectuer des mises à pied permanentes ou à durée indéterminée en 2007 (Q16A)

	Q16A. Prévoyez-vous effectuer des mises à pied permanentes ou à durée indéterminée au sein de votre établissement en 2007?			
	Total		Oui	Non
	N	N (Non pondéré)	%	%
Agroalimentaire	72	46	5,1 %	94,9 %
Autres secteurs	1 217	869	6,7 %	93,3 %
Total	1 290	915	6,6 %	93,4 %

SECTEUR AGROALIMENTAIRE

Tableau 7.2 – Postes visés par les mises à pied permanentes en 2007

	Q16A. Prévoyez-vous effectuer des mises à pied permanentes au sein de votre établissement en 2007?		Nombre de mises à pieds
	Nombre de mentions du CNP	N (Non pondéré)	
6242 Cuisiniers/cuisinières	1	1	1
8432 Ouvriers/ouvrières de pépinières et de serres	1	1	2
8441 Matelots de pont sur les bateaux de pêche	2	1	2
Total	4	3	5

8.0 – LES INTENTIONS DE FORMATION

Les deux premiers tableaux de cette section présentent le nombre d'entreprises, dans le secteur et dans les autres secteurs, qui offriront des activités de formation à leurs employés en 2007 ainsi que les méthodes les plus fréquemment utilisées pour former leurs employés. Dans ces deux tableaux, les totaux (100 %) sont horizontaux. Enfin, le troisième tableau présente la nature de la formation par type de poste.

Tableau 8.1 - Répartition des établissements selon qu'ils prévoient ou non offrir des activités de formation à leurs employés en 2007 (Q17)

	Q17A. Offrirez-vous des activités de formation à vos employés en 2007?			
	Total		Oui	Non
	N	N (Non pondéré)	%	%
Agroalimentaire	73	46	37,0 %	63,0 %
Autres secteurs	1 184	849	63,9 %	36,1 %
Total	1 257	895	62,3 %	37,7 %

SECTEUR AGROALIMENTAIRE

Tableau 8.2 - Répartition des établissements selon leurs méthodes les plus fréquemment utilisées pour former leurs employés (Q18)

	Quelles méthodes utilisez-vous le plus fréquemment pour former vos employés?								
	Total		Coaching par des employés expérimentés	Ateliers, travaux pratiques ou cours durant les heures de travail	Congés de formation payés	Remboursement des dépenses de formation	Ateliers, travaux pratiques ou cours en dehors des heures de travail	Autres (précisez)	Congés de formation non payés
	N	N (Non pondéré)	%	%	%	%	%	%	%
Agroalimentaire	76	48	72,5%	22,6%	5,1%	7,7%	4,4%	16,1%	1,3%
Autres secteurs	1 272	912	57,5%	39,3%	27,7%	15,2%	15,1%	10,0%	2,3%
Total	1 349	960	58,3%	38,3%	26,4%	14,8%	14,5%	10,3%	2,2%

SECTEUR AGROALIMENTAIRE

Tableau 8.3 – Nature de la formation

	Nombre d'entreprises offrant des formations		Nombre d'employés visés	Compétences techniques propres à l'exercice de la profession	Compétences interpersonnelles et personnelles	Connaissances linguistiques	Connaissances en informatique et en bureautique	Connaissances en planification et en gestion	Autres compétences et connaissances	Compétences de base (lire, écrire, compter)
	N	N (non pondéré)								
0111 Directeurs financiers/directrices financières	1	1	1	100,0%						
0611 Dir. des ventes, du marketing et de la publicité	2	2	2				42,9%		57,1%	
0632 Directeurs de services d'hébergement	2	2	2	50,0%					50,0%	
0911 Directeurs de la fabrication	3	2	3						100,0%	
1411 Commis de bureau généraux/commis de bureau générales	2	2	2				50,0%		50,0%	
1414 Réceptionnistes et standardistes	1	1	1						100,0%	
2221 Technologues et technicien(ne)s en biologie	2	1	2				100,0%			
2222 Inspecteurs des produits agricoles et de la pêche	2	1	2	100,0%						
2224 Technicien(ne)s du milieu naturel et de la pêche	2	2	15	100,0%						
6242 Cuisiniers/cuisinières	1	1	1	100,0%						
6411 Représentants des ventes non techniques - commerce de gros	1	1	2				100,0%			
6441 Guides touristiques et guides itinérants/guides itinéraire	2	1	2	100,0%						
6442 Guides d'activités récréatives et sportives de plein air	3	2	13	100,0%						
6452 Barmans/barmaids	2	1	6	100,0%						
6453 Serveurs/serveuses d'aliments et de boissons	1	1	1	100,0%						
6641 Serveurs au comptoir, aide de cuisine et personnel assimilé	1	1	1	100,0%						
6662 Nettoyeurs spécialisés/nettoyeuses spécialisées	2	1	2	100,0%						
7219 Entrepreneurs des autres métiers de la construction	1	1	1					100,0%		
7332 Réparateurs/réparatrices d'appareils électroménagers	1	1	1				100,0%			

Tableau 8.3 – Nature de la formation (suite et fin)

	Nombre d'entreprises offrant des formations		Nombre d'employés visés	Compétences techniques propres à l'exercice de la profession	Compétences interpersonnelles et personnelles	Connaissances linguistiques	Connaissances en informatique et en bureautique	Connaissances en planification et en gestion	Autres compétences et connaissances	Compétences de base (lire, écrire, compter)
7334 Mécaniciens de motocyclettes et personnel assimilé	2	1		100,0%						
7411 Conducteurs/conductrices de camions	2	1	2	100,0%						
7414 Chauffeurs-livreurs-services de livraison et de message	1	1	3				100,0%			
7452 Manutentionnaires	1	1	1				100,0%			
7612 Autres manoeuvres et aides de soutien de métiers	1	1	3						100,0%	
7622 Manoeuvres dans le transport ferroviaire et routier	1	1	1				100,0%			
8251 Exploitants agricoles et gestionnaire d'exploitation agricoles	4	3	5	39,1%	26,1%			34,8%		
8253 Surveillants d'exploitations agricoles - élevage du bétail	2	1	3	100,0%						
8261 Capitaines et officiers/officières de bateaux de pêche	1	1	2	100,0%						
8262 Patron de bateaux de pêche et pêcheurs indépendants	2	1	2	100,0%						
8431 Ouvriers/ouvrières agricoles	5	4	48	56,3%	18,8%		25,0%			
8612 Manoeuvres en aménagement paysager et entretien	1	1	5	100,0%						
8613 Manoeuvres de l'aquiculture et de la mariculture	2	1	6						100,0%	
9213 Surveill. dans la transf. des aliments, boissons et tabac	3	2	4	55,9%					44,1%	
9461 Opérateurs - procédés industriels - aliments et boisson	4	2	6	100,0%						
9617 Manoeuvres dans la transf. des aliments, boissons et tabac	2	1	6	100,0%						
9618 Manoeuvres dans la transformation du poisson	10	6	63	78,9%					21,1%	
Total	75	54	218	60,0%	2,8%		14,4%	3,8%	19,1%	

Secteur agroalimentaire

9.0 – LA GESTION DES RESSOURCES HUMAINES

Cette section présente cinq tableaux qui décrivent l'état de la gestion des ressources humaines.

Le premier tableau (9.1) indique le nombre d'entreprises, dans le secteur et les autres secteurs, qui ont un employé responsable de la gestion des ressources humaines ainsi que le pourcentage (moins de la moitié ou plus de la moitié) de sa tâche consacré à cette activité (tableau 9.2).

Tableau 9.1 - Répartition des établissements selon qu'ils ont ou non un employé responsable de la gestion des ressources humaines dans l'établissement (Q19)

	Q 19. Avez-vous un employé responsable de la gestion des ressources humaines dans votre établissement?			
	Total		Oui	Non
	N	N (Non pondéré)	%	%
Agroalimentaire	79	50	41,5 %	58,5 %
Autres secteurs	1 287	923	52,8 %	47,2 %
Total	1 366	973	52,2 %	47,8 %

SECTEUR AGROALIMENTAIRE

Tableau 9.2 – Temps consacré par le responsable en gestion des ressources humaines dans l'établissement (plus de 50 % ou moins de 50 %) (Q19B)

	Q19B. Quel pourcentage de sa tâche cette personne consacre-t-elle à la gestion des ressources humaines dans votre établissement?				
	Total		1 à 49%	50% à 100%	Moyenne
	N	N (Non pondéré)	%	%	%
Agroalimentaire	28	19	88,1%	11,9%	22,2%
Autres secteurs	636	460	76,4%	23,6%	31,2%
Total	664	479	76,9%	23,1%	30,8%

SECTEUR AGROALIMENTAIRE

Le tableau 9.3 présente le nombre d'entreprises dans le secteur et dans les autres secteurs qui ont implanté des politiques de gestion : description de la tâche, politique d'accueil, évaluation du rendement, politique salariale, de formation, de recrutement, programme d'aide, aucune politique et politique de mise à la retraite. Les totaux (100 %) sont horizontaux.

Tableau 9.3 - Répartition des établissements selon leurs politiques de gestion des ressources humaines (Q20)

	Quelles politiques de gestion des ressources humaines avez-vous implantées ?											
	Total		Description des tâches	Accueil et entraînement à la tâche	Évaluation du rendement des employés	Politique des salaires et avantages sociaux	Politique de formation	Politique de recrutement et de sélection	Programme d'aide aux employés	Aucune	Politique de mise à la retraite	Autres (précisez)
	N	N (Non pondéré)	%	%	%	%	%	%	%	%	%	
Agroalimentaire	77	49	30,7%	26,0%	23,7%	27,0%	18,7%	13,2%	10,6%	41,5%	---	2,2%
Autres secteurs	1 275	914	56,2%	53,9%	50,1%	48,8%	45,2%	33,6%	29,5%	22,3%	15,5%	5,2%
Total	1 352	963	54,7%	52,3%	48,6%	47,6%	43,7%	32,5%	28,4%	23,4%	14,6%	5,1%

SECTEUR AGROALIMENTAIRE

Le tableau 9.4 présente les types de difficultés qu'éprouvent les entreprises du secteur et des autres secteurs, en matière de gestion des ressources humaines.

Tableau 9.4 - Répartition des établissements selon leurs difficultés en matière de gestion des ressources humaines (Q21)

	Quelles difficultés éprouvez-vous en matière de gestion des ressources humaines ?											
	Total		Recrutement, sélection et embauche	Aucune	Relève, prévision des ressources humaines, succession d'entreprise	Motivation, mobilisation et reconnaissance	Roulement et rétention	Coaching, encadrement	Formation	Relations et climat de travail	Mises à pied, licenciement et congédiement	Autres (précisez)
	N	N (Non pondéré)	%	%	%	%	%	%	%	%	%	%
Agroalimentaire	79	50	23,3%	47,1%	19,0%	3,8%	10,1%	---	7,0%	3,4%	5,5%	4,7%
Autres secteurs	1 274	915	38,6%	36,7%	19,4%	17,1%	15,5%	11,5%	11,0%	9,6%	6,1%	3,4%
Total	1 353	965	37,7%	37,3%	19,3%	16,4%	15,2%	10,8%	10,8%	9,2%	6,0%	3,5%

SECTEUR AGROALIMENTAIRE

Enfin, le tableau 9.5 présente les stratégies d'affaires qui sont envisagées par les entreprises du secteur et des autres secteurs.

Tableau 9.5 - Répartition des établissements selon leurs stratégies d'affaires envisagées pour 2007 (Q22)

	Quelle(s) stratégie(s) d'affaires envisagez-vous pour 2007 ?							
	Total		Croissance	Aucune	Restructuration et réorganisation	Diversification	Rationalisation et/ou désinvestissement	Autres (précisez)
	N	N (Non pondéré)	%	%	%	%	%	%
Agroalimentaire	75	47	33,4%	42,8%	9,9%	25,3%	4,9%	9,6%
Autres secteurs	1 256	900	38,0%	32,4%	21,2%	15,5%	10,4%	9,6%
Total	1 331	947	37,7%	33,0%	20,6%	16,0%	10,0%	9,6%

SECTEUR AGROALIMENTAIRE

10.0 – DIVERS

Cette section présente les données concernant l'utilisation des mesures et des services offerts par Emploi-Québec (tableau 10.1) et l'intérêt à obtenir de l'information sur cinq (5) sujets :

- le vieillissement de la main-d'œuvre et la planification des départs à la retraite (tableau 10.2) ;
- la rétention des employés et l'évaluation des coûts de remplacement (tableau 10.3) ;
- la Loi favorisant le développement de la formation de la main-d'œuvre (1 %) (tableau 10.4) ;
- le Programme d'apprentissage en milieu de travail (tableau 10.5) ;
- le placement en ligne (tableau 10.6).

Dans tous les tableaux, les totaux (100 %) sont horizontaux.

Tableau 10.1 - Répartition des établissements selon qu'ils ont utilisé ou non les mesures et les services offerts aux entreprises par Emploi-Québec via les centres locaux d'emploi (Q23)

	Q 23. Au cours de l'année 2006, avez-vous utilisé les mesures et les services offerts aux entreprises par Emploi-Québec via les centres locaux d'emploi (CLE)?			
	Total		Oui	Non
	N	N (Non pondéré)	%	%
Agroalimentaire	79	50	27,7 %	72,3 %
Autres secteurs	1 287	923	37,6 %	62,4 %
Total	1 366	973	37,0 %	63,0 %

SECTEUR AGROALIMENTAIRE

Tableau 10.2 – Répartition des éléments d'information que les entreprises désirent obtenir (Q24)

	Q 24. Souhaiteriez-vous obtenir de l'information sur les sujets suivants : Vieillessement de la main-d'oeuvre et planification des départs à la retraite			
	Total		O u i	N o n
	N	N (Non pondéré)	%	%
A g r o a l i m e n t a i r e	79	50	28,6 %	71,4 %
A u t r e s s e c t e u r s	1 287	923	34,2 %	65,8 %
T o t a l	1 366	973	33,9 %	66,1 %

SECTEUR AGROALIMENTAIRE

Tableau 10.3 – Répartition des éléments d'information que les entreprises désirent obtenir (Q24)

	Q 24. Souhaiteriez-vous obtenir de l'information sur les sujets suivants : Rétention des employés et évaluation des coûts de remplacement de ces employés			
	Total		O u i	N o n
	N	N (Non pondéré)	%	%
A g r o a l i m e n t a i r e	79	50	28,2 %	71,8 %
A u t r e s s e c t e u r s	1 287	923	35,8 %	64,2 %
T o t a l	1 366	973	35,4 %	64,6 %

SECTEUR AGROALIMENTAIRE

Tableau 10.4 – Répartition des éléments d'information que les entreprises désirent obtenir (Q24)

	Q24. Souhaiteriez-vous obtenir de l'information sur les sujets suivants : la Loi favorisant le développement de la formation de la main-d'oeuvre (1%) ?			
	Total		Oui	Non
	N	N (Non pondéré)	%	%
Agroalimentaire	79	50	43,7%	56,3%
Autres secteurs	1 287	923	42,2%	57,8%
Total	1 366	973	42,3%	57,7%

SECTEUR AGROALIMENTAIRE

Tableau 10.5 – Répartition des éléments d'information que les entreprises désirent obtenir (Q24)

	Q24. Souhaiteriez-vous obtenir de l'information sur les sujets suivants : Programme d'apprentissage en milieu de travail			
	Total		Oui	Non
	N	N (Non pondéré)	%	%
Agroalimentaire	79	50	41,5%	58,5%
Autres secteurs	1 287	923	48,6%	51,4%
Total	1 366	973	48,2%	51,8%

SECTEUR AGROALIMENTAIRE

Tableau 10.6 – Répartition des éléments d'information que les entreprises désirent obtenir (Q24)

	Q 24. Souhaiteriez-vous obtenir de l'information sur les sujets suivants : Placement en ligne			
	Total		O u i	N o n
	N	N (Non pondéré)	%	%
A g r o a l i m e n t a i r e	79	50	23,3 %	76,7 %
A u t r e s s e c t e u r s	1 287	923	29,0 %	71,0 %
T o t a l	1 366	973	28,7 %	71,3 %

SECTEUR AGROALIMENTAIRE

ANNEXES

Annexe A - Rapport administratif des appels

	Les Îles-de-la-Madeleine	Le Rocher-Percé	La Côte-de-Gaspé	La Haute-Gaspésie	Bonaventure	Avignon	TOTAL	%
GÉNÉRÉS	273	362	401	241	371	277	1925	100,00%
UTILISÉS	273	362	401	241	371	277	1925	100,00%
Pas de service	13	34	26	23	27	21	144	7,48%
Résidentiel	6	7	5	4	14	8	44	2,29%
Problème de ligne	2	4	11	2	4	3	26	1,35%
Fax	8	5	7	7	5	2	34	1,77%
Mauvais no. de tél.	1	1	4	2	7	1	16	0,83%
Entreprises fermées	4	4	9	7	11	8	43	2,23%
Entreprises déménagées	0	0	2	1	1	0	4	0,30%
A, NON VALIDE	34	55	64	46	69	43	311	16,16%
VALIDE	239	307	337	195	302	234	1614	83,84%
Non éligible - (À valider)	7	14	10	5	11	10	57	3,53%
Non éligible - Moins de 5 employés	18	27	38	17	18	19	137	8,49%
Problème de langue	3	1	3	0	3	5	15	0,93%
Age et maladie	0	0	0	0	0	0	0	0,00%
Autre (duplicata)	7	23	24	5	15	14	88	5,45%
B, HORS ÉCHANTILLON	35	65	75	27	47	48	297	18,40%
ÉCHANTILLON	204	242	262	168	255	186	1317	68,42%
C, Refus RÉCEPTION	2	1	5	1	1	2	12	0,91%
D, Refus SÉLECTION	11	34	23	17	26	18	129	9,79%
D, Abs. Prolongée	10	5	1	1	1	3	21	1,59%
D, Incomplet	3	2	5	3	2	1	16	1,21%
C, Pas de réponse	9	14	6	9	18	9	65	4,94%
D, Rendez-vous	18	19	25	11	16	12	101	7,67%
COMPLÉTÉS - LONGS	151	167	197	126	191	141	973	73,88%
% REFUS	6,37%	14,46%	10,69%	10,71%	10,59%	10,75%	10,71%	
% COMPLÉTÉS	74,02%	69,01%	75,19%	75,00%	74,90%	75,81%	73,88%	
TAUX D'ÉLIGIBILITÉ	84,65%	77,74%	76,99%	85,41%	83,39%	78,48%	80,68%	
TAUX DE RÉPONSE AIRMS	74,64%	69,97%	75,92%	75,66%	75,84%	76,78%	74,72%	

A. NON VALIDE
B. HORS ÉCHANTILLON
ÉCHANTILLON
C.
D.
% REFUS
% COMPLÉTÉS
TAUX D'ÉLIGIBILITÉ (T.É.)
TAUX DE RÉPONSE AIRMS

Aucun contact possible avec le répondant à ces numéros de téléphone
 Les répondants ne sont pas éligibles ou aptes à répondre à l'étude
Numéros travaillables
 ÉLIGIBILITÉ NON-ÉTABLIE: Pas de réponse et refus ménage
 ÉLIGIBILITÉ ÉTABLIE: Refus personne, Abs. Prolongée, Incomplet et rendez-vous
 Somme des refus sur l'échantillon.
 Entrevues complétées sur l'échantillon.
 D+Complétés/B+D+Complétés
 Complétés/C*(T.É.)+D+Complétés

Annexe B - Questionnaire

**QUESTIONNAIRE
SUR LES BESOINS DE MAIN-D'ŒUVRE ET DE COMPÉTENCES DES ENTREPRISES**

IDENTIFICATION DE L'ÉTABLISSEMENT

(L'établissement est le lieu physique de production de biens ou de services auquel est normalement associé au moins un emploi rémunéré, incluant le propriétaire)

Nom du répondant à l'enquête _____

1. **Quel est le nom usuel de votre établissement?** _____

2. **Quel est le nom légal de votre établissement?** Le même

Précisez si diffère du nom usuel _____

3. **Quelles sont les coordonnées de votre établissement?**

Adresse physique _____

Adresse postale _____

Numéro de téléphone principal _____

Numéro de télécopieur _____

Courriel de l'établissement _____

Adresse Internet _____

4. **Quel est le nom du ou de la responsable des ressources humaines au sein de votre établissement?**

Nom _____

Numéro de téléphone _____

Le même que celui de l'établissement

Précisez si celui-ci diffère _____

Courriel _____

5. **Votre établissement est-il...** (Cochez la catégorie qui correspond à votre situation)

Un siège social

Une succursale / filiale / franchise

Le seul établissement

6. **Quelle est l'activité principale de votre établissement? Veuillez également préciser l'activité secondaire si cela s'applique.** (Exemple : extraction minière, production de bois d'œuvre, vente de chaussures, etc.). (L'activité principale est celle qui génère en majeure partie ou en totalité le chiffre d'affaires.)

Principal produit ou service : _____

Produit ou service secondaire : _____

7. a) Considérez-vous votre entreprise comme saisonnière ?

Oui

Non (allez à la question 8)

b) Quelle est votre période d'activité habituelle ?

Date de début _____

Date de fin _____

Les renseignements que vous avez fournis aux questions 1 à 7 seront partagés avec certains organismes socioéconomiques et pourraient être publiés dans un répertoire d'entreprises. Or, pour les prochaines questions, les renseignements que vous nous transmettez demeureront confidentiels et serviront à la planification de formations et à la réalisation de portraits par Emploi-Québec.

PROFIL ET TENDANCES DE L'EMPLOI

8. Veuillez nous indiquer le titre de la profession et le nombre d'employés salariés dans votre établissement en 2006 (pendant la période la plus active), en détaillant le nombre d'employés travaillant à temps plein (30 heures et plus par semaine) et à temps partiel (moins de 30 heures par semaine). (Ne considérez pas les postes qui étaient réservés au rappel d'employés mis à pied temporairement ni les postes qui devaient être comblés par promotion ou mutation à l'intérieur de l'établissement)

Nombre d'employés qui ont travaillé à temps plein et à temps partiel (permanent, temporaire/occasionnel, saisonnier)	Titre de la profession	Permanent	Temporaire/ Occasionnel	Saisonnier	Total	Taux horaire minimum	Taux horaire maximum	Bilinguisme exigé
Temps plein (30 heures et plus par semaine)								
Temps partiel (moins de 30 heures par semaine)								
Total								

9. Au cours de quelle période le nombre d'emplois maximal a-t-il été atteint en 2006 au sein de votre établissement? (Choix unique)

Période d'emploi maximale	
	Saison
Printemps (mars, avril, mai)	<input type="checkbox"/>
Été (juin, juillet, août)	<input type="checkbox"/>
Automne (septembre, octobre, novembre)	<input type="checkbox"/>
Hiver (décembre, janvier, février)	<input type="checkbox"/>
Ne s'applique pas (pas de variation)	<input type="checkbox"/>

10. En 2006, le nombre d'emplois au sein de votre établissement était-il en diminution, stable ou en augmentation? (Choix unique)

	COCHEZ
En diminution	<input type="checkbox"/>
Stable	<input type="checkbox"/>
En augmentation	<input type="checkbox"/>

11. Parmi votre personnel régulier actuellement en emploi, quel est le nombre d'employés dans chacun de ces groupes d'âge?

15 - 24 ans	(_____)
25 - 34 ans	(_____)
35 - 44 ans	(_____)
45 - 54 ans	(_____)
55 - 64 ans	(_____)
65 ans et plus	(_____)
Total	(_____)

DIFFICULTÉS DE RECRUTEMENT

12 A) Rencontrez-vous ou avez-vous rencontré des difficultés de recrutement en 2006? (Une difficulté de recrutement est observée lorsque, malgré les efforts de recrutement, un poste demeure ou est demeuré vacant pendant plus de 4 mois)

Oui <input type="checkbox"/>
Non <input type="checkbox"/> Passez à la question 13
Ne sait pas <input type="checkbox"/> Passez à la question 13

12 B) Pour quelles professions et pour quelles raisons rencontrez-vous ou avez-vous rencontré des difficultés de recrutement? Précisez la scolarité, l'expérience, les compétences et les connaissances exigées à l'embauche.

	(1) COMPLÉTER (_____)	(2) COMPLÉTER (_____)	(3) COMPLÉTER (_____)	Exemple
1. Titre de la profession CNP 4 (si nécessaire, préciser les principales fonctions pour des fins de classification)				Programmeur
2. Scolarité exigée à l'embauche				
Aucun diplôme	<input type="checkbox"/>	<input type="checkbox"/>	<input type="checkbox"/>	<input type="checkbox"/>
Secondaire III	<input type="checkbox"/>	<input type="checkbox"/>	<input type="checkbox"/>	<input type="checkbox"/>
Diplôme de 5 ^e secondaire (général)	<input type="checkbox"/>	<input type="checkbox"/>	<input type="checkbox"/>	<input type="checkbox"/>

Diplôme de formation professionnelle (<i>diplôme, attestation ou spécialisation</i>) (<i>précisez la spécialisation</i>)	<input type="checkbox"/> (_____)	<input type="checkbox"/> (_____)	<input type="checkbox"/> (_____)	<input type="checkbox"/> (_____)
Diplôme de formation collégiale (<i>général ou technique</i>) (<i>précisez la spécialisation</i>)	<input type="checkbox"/> (_____)	<input type="checkbox"/> (_____)	<input type="checkbox"/> (_____)	<input checked="" type="checkbox"/> (informatique)
Diplôme universitaire (<i>certificat, baccalauréat ou plus</i>) (<i>précisez la spécialisation</i>)	<input type="checkbox"/> (_____)	<input type="checkbox"/> (_____)	<input type="checkbox"/> (_____)	<input type="checkbox"/> (_____)
3. Expérience exigée à l'embauche				
Aucune expérience	<input type="checkbox"/>	<input type="checkbox"/>	<input type="checkbox"/>	<input type="checkbox"/>
Moins d'un an	<input type="checkbox"/>	<input type="checkbox"/>	<input type="checkbox"/>	<input checked="" type="checkbox"/>
De 1 à 3 ans	<input type="checkbox"/>	<input type="checkbox"/>	<input type="checkbox"/>	<input type="checkbox"/>
Plus de 3 ans	<input type="checkbox"/>	<input type="checkbox"/>	<input type="checkbox"/>	<input type="checkbox"/>
4. Compétences et connaissances exigées à l'embauche				
Aucune	<input type="checkbox"/>	<input type="checkbox"/>	<input type="checkbox"/>	<input type="checkbox"/>
Compétences de base (<i>lire, écrire, compter</i>) (<i>précisez</i>)	<input type="checkbox"/> (_____)	<input type="checkbox"/> (_____)	<input type="checkbox"/> (_____)	<input type="checkbox"/>
Compétences techniques propres à l'exercice de la profession (<i>précisez</i>)	<input type="checkbox"/> (_____)	<input type="checkbox"/> (_____)	<input type="checkbox"/> (_____)	<input checked="" type="checkbox"/> (réseautique)
Compétences interpersonnelles et personnelles (<i>précisez</i>)	<input type="checkbox"/> (_____)	<input type="checkbox"/> (_____)	<input type="checkbox"/> (_____)	<input checked="" type="checkbox"/> (autonomie)
Connaissances linguistiques (<i>précisez</i>)	<input type="checkbox"/> (_____)	<input type="checkbox"/> (_____)	<input type="checkbox"/> (_____)	<input checked="" type="checkbox"/> (anglais)
Connaissances en informatique et en bureautique (<i>précisez</i>)	<input type="checkbox"/> (_____)	<input type="checkbox"/> (_____)	<input type="checkbox"/> (_____)	<input checked="" type="checkbox"/> (Windows)
Connaissances en planification et en gestion (<i>précisez</i>)	<input type="checkbox"/>	<input type="checkbox"/>	<input type="checkbox"/>	<input type="checkbox"/>
Autres compétences et connaissances (<i>précisez</i>)	<input type="checkbox"/> (_____)	<input type="checkbox"/> (_____)	<input type="checkbox"/> (_____)	<input type="checkbox"/>
5. Cause des difficultés de recrutement rencontrées				
Durée du travail irrégulière (saisonnier ou temporaire)	<input type="checkbox"/>	<input type="checkbox"/>	<input type="checkbox"/>	<input checked="" type="checkbox"/>
Lieu de travail (lieu éloigné ou isolé)	<input type="checkbox"/>	<input type="checkbox"/>	<input type="checkbox"/>	<input type="checkbox"/>
Conditions de travail (s: salaire; mt: milieu de travail; ht: horaire de travail)	s <input type="checkbox"/> mt <input type="checkbox"/> ht <input type="checkbox"/>	s <input type="checkbox"/> mt <input type="checkbox"/> ht <input type="checkbox"/>	s <input type="checkbox"/> mt <input type="checkbox"/> ht <input type="checkbox"/>	s <input type="checkbox"/> mt <input type="checkbox"/> ht <input type="checkbox"/>
Manque de candidats qualifiés (formation)	<input type="checkbox"/>	<input type="checkbox"/>	<input type="checkbox"/>	<input checked="" type="checkbox"/>
Manque de candidats expérimentés (expérience)	<input type="checkbox"/>	<input type="checkbox"/>	<input type="checkbox"/>	<input type="checkbox"/>
Manque de candidats compétents (qualité du travail exécuté)	<input type="checkbox"/>	<input type="checkbox"/>	<input type="checkbox"/>	<input type="checkbox"/>
Lacunes dans les qualités personnelles	<input type="checkbox"/>	<input type="checkbox"/>	<input type="checkbox"/>	<input type="checkbox"/>
Connaissances linguistiques	<input type="checkbox"/>	<input type="checkbox"/>	<input type="checkbox"/>	<input type="checkbox"/>
Autres (<i>précisez</i>)	<input type="checkbox"/> (_____)	<input type="checkbox"/> (_____)	<input type="checkbox"/> (_____)	<input type="checkbox"/> (_____)

12 C) Si vos difficultés de recrutement persistent, à quelle(s) conséquence(s) votre établissement pourrait-il faire face en 2007? (Choix multiple).

	Cochez
Vous devrez réorganiser le travail	<input type="checkbox"/>
Vous devrez embaucher des candidats moins qualifiés	<input type="checkbox"/>
Vous devrez former vos employés en place	<input type="checkbox"/>
Vous devrez prolonger les heures supplémentaires	<input type="checkbox"/>
Vous devrez faire appel à la sous-traitance	<input type="checkbox"/>
Vous perdrez des contrats	<input type="checkbox"/>
Vous déménagerez une partie ou la totalité de vos activités	<input type="checkbox"/>
Vous fermerez votre établissement et cesserez vos activités	<input type="checkbox"/>
Aucune	<input type="checkbox"/>
Autres (<i>précisez</i>)	<input type="checkbox"/>

INTENTIONS D'EMBAUCHE

13 A) Aurez-vous, en 2007, besoin d'embaucher du nouveau personnel?

Oui	<input type="checkbox"/>
Non	<input type="checkbox"/> Passez à la question 16
Ne sait pas	<input type="checkbox"/> Passez à la question 16

13 B) Indiquez le titre de la profession et le nombre d'employés que vous souhaitez embaucher comme salariés. Précisez la scolarité, l'expérience ainsi que les compétences et connaissances requises à l'embauche. (Ne considérez que les postes pour lesquels un recrutement externe de nouveau personnel est requis)

	(1) COMPLÉTER	(2) COMPLÉTER	(3) COMPLÉTER	Exemple
1. Titre de la profession CNP 4 (si nécessaire, préciser les principales fonctions pour des fins de classification)	(_____)	(_____)	(_____)	Programmeur
2. Nombre de postes à combler par profession	(_____)	(_____)	(_____)	2
3. Raison(s) de l'embauche				
Roulement de personnel (précisez le nombre de postes à combler pour cette raison)	<input type="checkbox"/> (_____)	<input type="checkbox"/> (_____)	<input type="checkbox"/> (_____)	<input type="checkbox"/>
Remplacement à la suite d'une prise de retraite (précisez le nombre de postes à combler pour cette raison)	<input type="checkbox"/> (_____)	<input type="checkbox"/> (_____)	<input type="checkbox"/> (_____)	✓
Nouveau poste (précisez le nombre de postes à combler pour cette raison)	<input type="checkbox"/> (_____)	<input type="checkbox"/> (_____)	<input type="checkbox"/> (_____)	<input type="checkbox"/>
4. Scolarité exigée à l'embauche				
Aucun diplôme	<input type="checkbox"/>	<input type="checkbox"/>	<input type="checkbox"/>	<input type="checkbox"/>
Secondaire III	<input type="checkbox"/>	<input type="checkbox"/>	<input type="checkbox"/>	<input type="checkbox"/>
Diplôme de 5 ^e secondaire (général)	<input type="checkbox"/>	<input type="checkbox"/>	<input type="checkbox"/>	<input type="checkbox"/>
Diplôme de formation professionnelle (diplôme, attestation ou spécialisation) (précisez la spécialisation)	<input type="checkbox"/> (_____)	<input type="checkbox"/> (_____)	<input type="checkbox"/> (_____)	<input type="checkbox"/> (_____)
Diplôme de formation collégiale (général ou technique) (précisez la spécialisation)	<input type="checkbox"/> (_____)	<input type="checkbox"/> (_____)	<input type="checkbox"/> (_____)	✓ (informatique)
Diplôme universitaire (certificat, baccalauréat ou plus) (précisez la spécialisation)	<input type="checkbox"/> (_____)	<input type="checkbox"/> (_____)	<input type="checkbox"/> (_____)	<input type="checkbox"/> (_____)
5. Expérience exigée à l'embauche				
Aucune expérience	<input type="checkbox"/>	<input type="checkbox"/>	<input type="checkbox"/>	<input type="checkbox"/>
Moins d'un an	<input type="checkbox"/>	<input type="checkbox"/>	<input type="checkbox"/>	✓
De 1 à 3 ans	<input type="checkbox"/>	<input type="checkbox"/>	<input type="checkbox"/>	<input type="checkbox"/>
Plus de 3 ans	<input type="checkbox"/>	<input type="checkbox"/>	<input type="checkbox"/>	<input type="checkbox"/>
6. Compétences et connaissances exigées à l'embauche				
Aucune				
Compétences de base (lire, écrire, compter) (précisez)	<input type="checkbox"/> (_____)	<input type="checkbox"/> (_____)	<input type="checkbox"/> (_____)	<input type="checkbox"/>
Compétences techniques propres à l'exercice de la profession (précisez)	<input type="checkbox"/> (_____)	<input type="checkbox"/> (_____)	<input type="checkbox"/> (_____)	✓ (réseautique)
Compétences interpersonnelles et personnelles (précisez)	<input type="checkbox"/> (_____)	<input type="checkbox"/> (_____)	<input type="checkbox"/> (_____)	<input type="checkbox"/> (autonomie)
Connaissances linguistiques (précisez)	<input type="checkbox"/> (_____)	<input type="checkbox"/> (_____)	<input type="checkbox"/> (_____)	✓ (anglais)

Connaissances en informatique et en bureautique (précisez)	<input type="checkbox"/> (_____)	<input type="checkbox"/> (_____)	<input type="checkbox"/> (_____)	<input checked="" type="checkbox"/> (Windows)
Connaissances en planification et en gestion (précisez)	<input type="checkbox"/> (_____)	<input type="checkbox"/> (_____)	<input type="checkbox"/> (_____)	<input type="checkbox"/> (_____)
Autres compétences et connaissances (précisez)	<input type="checkbox"/> (_____)	<input type="checkbox"/> (_____)	<input type="checkbox"/> (_____)	<input type="checkbox"/> (_____)
7. Rencontrez-vous ou anticipez-vous des difficultés de recrutement?				
Oui	<input type="checkbox"/>	<input type="checkbox"/>	<input type="checkbox"/>	
Non	<input type="checkbox"/>	<input type="checkbox"/>	<input type="checkbox"/>	
8. Cause des difficultés de recrutement rencontrées ou anticipées				
Durée du travail irrégulière (saisonnier ou temporaire)	<input type="checkbox"/>	<input type="checkbox"/>	<input type="checkbox"/>	<input checked="" type="checkbox"/>
Lieu de travail (lieu éloigné ou isolé)	<input type="checkbox"/>	<input type="checkbox"/>	<input type="checkbox"/>	<input type="checkbox"/>
Conditions de travail irrégulières (s: salaire; mt: milieu de travail; ht: horaire de travail)	s <input type="checkbox"/> mt <input type="checkbox"/> ht <input type="checkbox"/>	s <input type="checkbox"/> mt <input type="checkbox"/> ht <input type="checkbox"/>	s <input type="checkbox"/> mt <input type="checkbox"/> ht <input type="checkbox"/>	s <input type="checkbox"/> mt <input type="checkbox"/> ht <input type="checkbox"/>
Manque de candidats qualifiés (formation)	<input type="checkbox"/>	<input type="checkbox"/>	<input type="checkbox"/>	<input checked="" type="checkbox"/>
Manque de candidats expérimentés (expérience)	<input type="checkbox"/>	<input type="checkbox"/>	<input type="checkbox"/>	<input type="checkbox"/>
Manque de candidats compétents (qualité du travail exécuté)	<input type="checkbox"/>	<input type="checkbox"/>	<input type="checkbox"/>	<input type="checkbox"/>
Lacunes dans les qualités personnelles	<input type="checkbox"/>	<input type="checkbox"/>	<input type="checkbox"/>	<input type="checkbox"/>
Connaissances linguistiques	<input type="checkbox"/>	<input type="checkbox"/>	<input type="checkbox"/>	<input type="checkbox"/>
Autres (précisez)	<input type="checkbox"/> (_____)	<input type="checkbox"/> (_____)	<input type="checkbox"/> (_____)	<input type="checkbox"/> (_____)

14. Quelles méthodes vous sont habituellement les plus efficaces pour recruter votre main-d'œuvre?
(Trois choix maximum).

	Cochez
Placement en ligne via emploiuebec.net	<input type="checkbox"/>
Annonces (journaux, radio et publications diverses)	<input type="checkbox"/>
Agences de placement privées (chasseurs de tête, etc.)	<input type="checkbox"/>
Institutions de formation (stages, placement étudiant, etc.)	<input type="checkbox"/>
Centre local d'emploi	<input type="checkbox"/>
Sites Internet liés à l'emploi (Jobboom, Monster)	<input type="checkbox"/>
Recommandations de vos employés ou votre réseau de contacts	<input type="checkbox"/>
Banque de curriculum vitae de votre établissement (courrier ou courriel)	<input type="checkbox"/>
Événements promotionnels (portes ouvertes, salons, activité de " Grande séduction ", etc.)	<input type="checkbox"/>
Autres (précisez)	<input type="checkbox"/>

15. Envisagez-vous embaucher de la main-d'œuvre immigrante au cours des prochaines années?

Oui	<input type="checkbox"/>
Non	<input type="checkbox"/>

MISES À PIED ANTICIPÉES EN 2007

16 A) **Prévoyez-vous effectuer des mises à pied permanentes ou à durée indéterminée au sein de votre établissement en 2007?**

Oui	<input type="checkbox"/>
Non	<input type="checkbox"/> Passez à la question 17
Ne sait pas	<input type="checkbox"/> Passez à la question 17

16 B) **Veillez nous indiquer le titre de la profession et le nombre d'employés que vous prévoyez mettre à pied en 2007. (Ne considérez que les mises à pied permanentes ou à durée indéterminée)**

Titre de la profession (CNP 4)	Nombre de mises à pied prévues (par profession)
Total des mises à pied	

INTENTIONS DE FORMATION

17 A) Offrirez-vous des activités de formation à vos employés en 2007?

Oui	<input type="checkbox"/>	
Non	<input type="checkbox"/>	Passez à la question 18
Ne sait pas	<input type="checkbox"/>	Passez à la question 18

17 B) Quelles formations offrirez-vous à votre personnel en 2007 et à quel groupe d'employés s'adresseront-elles? (Exemples : PowerPoint pour les secrétaires, lecture de plans pour les soudeurs, etc.)

	(1) (cochez et précisez)	(2) (cochez et précisez)	(3) (cochez et précisez)	EXEMPLE (cochez et précisez)
1. Profession visée CNP 4 (si nécessaire, préciser les principales fonctions pour des fins de classification)	()	()	()	Programmeur-analyste
2. Nombre de personnes visées par la formation	()	()	()	5
3. Nature de la formation ou des formations planifiées				
Compétences de base (précisez)	<input type="checkbox"/> ()	<input type="checkbox"/> ()	<input type="checkbox"/> ()	<input type="checkbox"/> (savoir lire)
Compétences techniques propres à l'exercice de la profession (précisez)	<input type="checkbox"/> ()	<input type="checkbox"/> ()	<input type="checkbox"/> ()	<input type="checkbox"/> (programmation avancée)
Compétences interpersonnelles et personnelles (précisez)	<input type="checkbox"/> ()	<input type="checkbox"/> ()	<input type="checkbox"/> ()	<input type="checkbox"/> (gestion du stress)
Connaissances linguistiques (précisez)	<input type="checkbox"/> ()	<input type="checkbox"/> ()	<input type="checkbox"/> ()	<input type="checkbox"/> (anglais)
Connaissances en informatique (précisez)	<input type="checkbox"/> ()	<input type="checkbox"/> ()	<input type="checkbox"/> ()	<input type="checkbox"/> (Word)
Connaissances en planification et en gestion (précisez)	<input type="checkbox"/> ()	<input type="checkbox"/> ()	<input type="checkbox"/> ()	<input type="checkbox"/> (anglais)
Autres (précisez)	<input type="checkbox"/> ()	<input type="checkbox"/> ()	<input type="checkbox"/> ()	<input type="checkbox"/> ()

18. Quelles méthodes utilisez-vous le plus fréquemment pour former vos employés? (Trois choix maximum)

	COCHEZ
Coaching par des employés expérimentés (formation sur le tas)	<input type="checkbox"/>
Ateliers, travaux pratiques ou cours durant les heures de travail	<input type="checkbox"/>
Ateliers, travaux pratiques ou cours en dehors des heures de travail	<input type="checkbox"/>
Congés de formation non payés	<input type="checkbox"/>
Congés de formation payés	<input type="checkbox"/>
Remboursement en totalité ou en partie des dépenses de formation	<input type="checkbox"/>
Autres (précisez)	<input type="checkbox"/>

GESTION DES RESSOURCES HUMAINES

19. Avez-vous un employé responsable de la gestion des ressources humaines dans votre établissement?

Oui	<input type="checkbox"/>	Si oui, quel pourcentage de sa tâche y consacre-t-il?	(_____ %)
Non	<input type="checkbox"/>		

20. Quelles politiques de gestion des ressources humaines avez-vous implantées ? (Choix multiple)

	Cochez
Programme d'aide aux employés	<input type="checkbox"/>
Politique de recrutement et de sélection	<input type="checkbox"/>
Politique d'accueil et d'entraînement à la tâche	<input type="checkbox"/>
Politique d'évaluation de rendement des employés	<input type="checkbox"/>
Politique des salaires et avantages sociaux	<input type="checkbox"/>
Politique de description des tâches	<input type="checkbox"/>
Politique de formation	<input type="checkbox"/>
Politique de mise à la retraite	<input type="checkbox"/>
Autres (précisez)	<input type="checkbox"/>
Aucune	<input type="checkbox"/>

21. Quelles difficultés éprouvez-vous en matière de gestion des ressources humaines? (Choix multiple).

	Cochez
Formation	<input type="checkbox"/>
Recrutement, sélection et embauche	<input type="checkbox"/>
Roulement et rétention	<input type="checkbox"/>
Motivation, mobilisation et reconnaissance	<input type="checkbox"/>
Mises à pied, licenciement et congédiement	<input type="checkbox"/>
Coaching, encadrement	<input type="checkbox"/>
Relations et climat de travail	<input type="checkbox"/>
Planification de la relève, gestion prévisionnelle des ressources humaines et succession d'entreprise	<input type="checkbox"/>
Autres (précisez)	<input type="checkbox"/>
Aucune	<input type="checkbox"/>

22. Quelle(s) stratégie(s) d'affaires envisagez-vous pour 2007? (Choix multiple)

	Cochez
Restructuration et réorganisation	<input type="checkbox"/>
Croissance	<input type="checkbox"/>
Diversification	<input type="checkbox"/>
Rationalisation et/ou désinvestissement	<input type="checkbox"/>
Autres : (précisez)	<input type="checkbox"/>

DIVERS

23. Au cours de l'année 2006, avez-vous utilisé les mesures et les services offerts aux entreprises par Emploi-Québec via les centres locaux d'emploi (CLE)? (*Placement en ligne, aide à la mise sur pied d'un service des ressources humaines, programme d'apprentissage, comités de reclassement de la main-d'œuvre, etc.*).

Oui	<input type="checkbox"/>
Non	<input type="checkbox"/>
Ne sais pas	<input type="checkbox"/>

24. Souhaiteriez-vous obtenir de l'information sur les sujets suivants :

Viellissement de la main-d'œuvre et planification des départs à la retraite	Oui <input type="checkbox"/>	Non <input type="checkbox"/>
Rétention des employés et évaluation des coûts de remplacement de ces employés	Oui <input type="checkbox"/>	Non <input type="checkbox"/>
Loi favorisant le développement de la formation de la main-d'œuvre (1%)	Oui <input type="checkbox"/>	Non <input type="checkbox"/>
Programme d'apprentissage en milieu de travail	Oui <input type="checkbox"/>	Non <input type="checkbox"/>
Placement en ligne	Oui <input type="checkbox"/>	Non <input type="checkbox"/>