

# LA REVUE DE L'EMPLOI

BULLETIN DU MARCHÉ DU TRAVAIL DE LA GASPÉSIE-ÎLES-DE-LA-MADELEINE

## DANS CE NUMÉRO

### Page 2

Indicateurs du marché  
du travail de la  
Gaspésie-Îles-de-la-  
Madeleine

### Page 3

Projets  
d'investissements et de  
création d'emplois

### Page 4

Le saviez-vous ?

### Page 5

Lexique

## INDICATEURS DU MARCHÉ DU TRAVAIL GASPÉSIE-ÎLES-DE-LA-MADELEINE ET ENSEMBLE DU QUÉBEC<sup>1</sup>

	Gaspésie-Îles-de-la-Madeleine			Ensemble du Québec		
	Mai		Variation	Mai		Variation
	2010	2011	(%)	2010	2011	(%)
Population de 15 ans et plus (000)	78,7	78,6	-0,1	6490,9	6561,8	1,1
Population active (000)	42,1	44,5	5,7	4223,9	4275,6	1,2
Emplois (000)	34,4	38,4	11,6	3864,2	3927,6	1,6
<i>Temps plein (000)</i>	27,7	31,6	14,1	3086,7	3139,6	1,7
<i>Temps partiel (000)</i>	6,6	6,8	3,0	777,5	787,9	1,3
Chômeurs (000)	7,7	6,1	-20,8	359,8	348	-3,3
Taux d'activité %	53,5	56,6		65,1	65,2	
Taux de chômage %	18,3	13,7		8,5	8,1	
Taux d'emploi %	43,7	48,9		59,5	59,9	

Note : Puisque les estimations infraprovinciales sont sujettes à de plus grandes marges d'erreur, les données du tableau sont présentées sous forme de moyennes trimestrielles. Il s'agit d'estimations non corrigées des variations saisonnières. En raison de leur grande variabilité, les estimations régionales doivent être considérées avec circonspection.

Source : Statistique Canada, *Enquête sur la population active, Mai 2011.*

### <sup>1</sup>Mise en garde méthodologique :

Veuillez noter que pour la région Gaspésie-Îles-de-la-Madeleine, environ seulement 417 ménages sont interrogés pour cette enquête mensuelle. Il importe de souligner les mises en garde méthodologique de ces estimations statistiques. Pour les estimations régionales, la marge d'erreur s'accroît considérablement. Ainsi, une estimation du taux de chômage de 13,0% pour la Gaspésie-Îles-de-la-Madeleine signifie qu'il y a une probabilité de 67 % que le taux de chômage de cette région se situe entre 11,8 % et 14,2 %. L'intervalle de confiance à 67 % pour cette région est donc dans ce cas-ci de 2,4 points de pourcentage. Une variation du taux de chômage de 1,2 point ou moins dans un sens ou dans l'autre ne peut alors être considérée statistiquement significative avec un tel intervalle de confiance. Toutefois, les données annualisées comportent des variations statistiques moins importantes et donc, plus fiables.

## INDICATEURS DU MARCHÉ DU TRAVAIL DE LA GASPÉSIE-ÎLES-DE-LA-MADELEINE

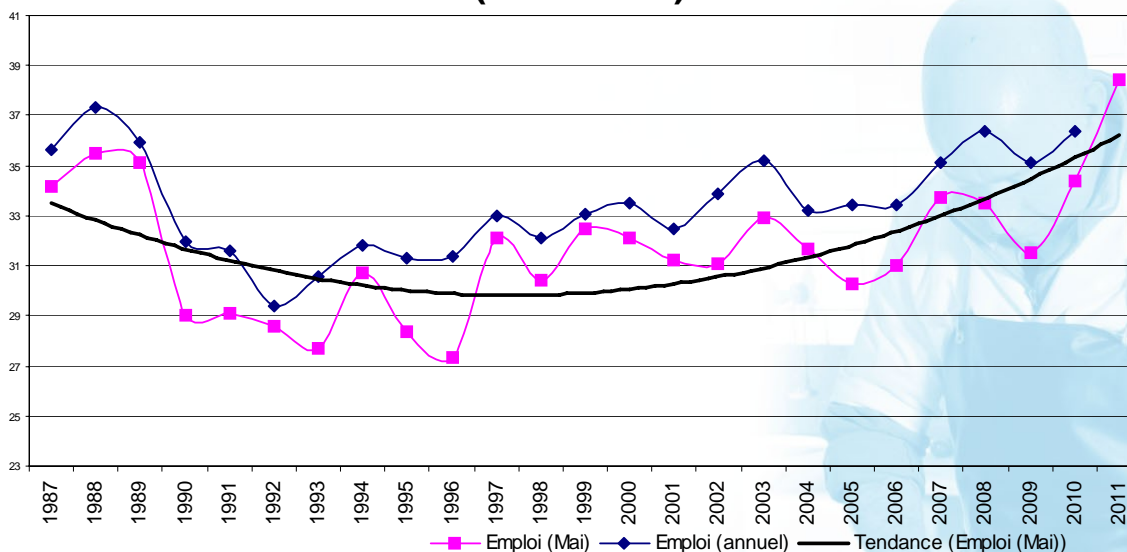
### *Croissance de l'emploi et diminution du taux de chômage*

Le marché du travail de la Gaspésie-Îles-de-la-Madeleine a enregistré un gain de 4 000 emplois en mai 2011 comparativement au mois de mai 2010, faisant ainsi progresser le taux d'emploi de 43,7 % à 48,9 %. La hausse de l'emploi s'est surtout faite au niveau des emplois à temps plein. On y dénombre un total de 38 400 emplois dans la région. Cette hausse de l'emploi encourage les personnes inactives à réintégrer le marché du travail. Ce qui se traduit par une augmentation de la population active.

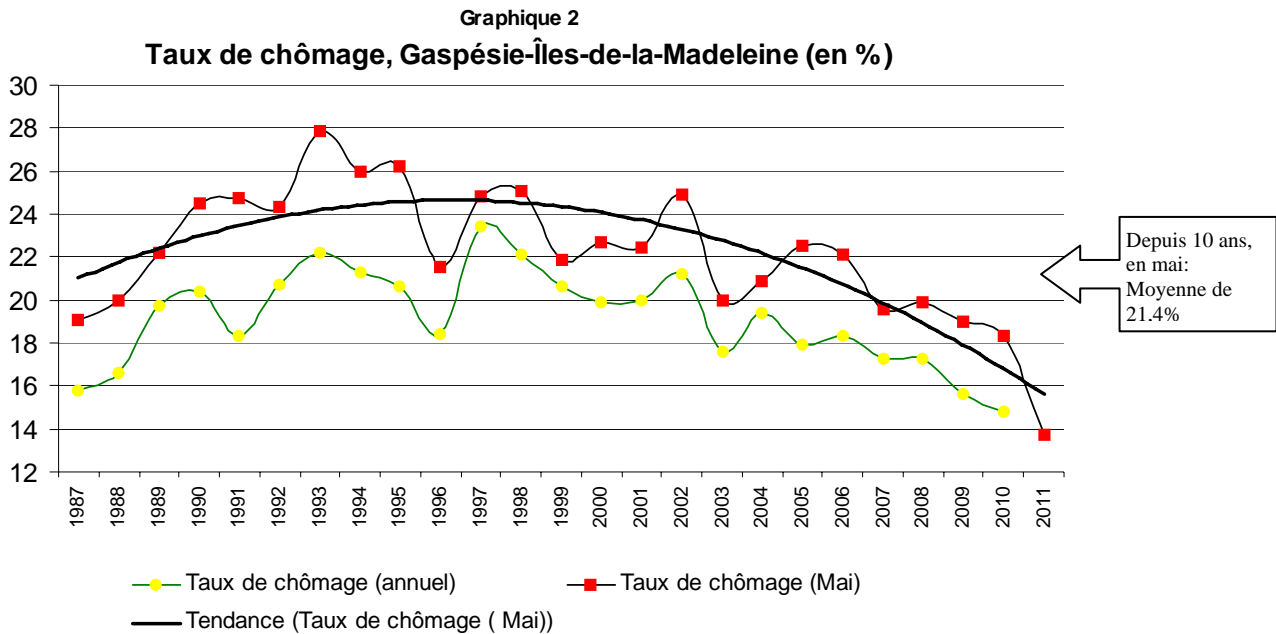
L'accroissement de l'emploi plus important que celle de la population active a entraîné une diminution du taux de chômage dans la région. Ce taux est passé de 18,3 % pour s'établir à 13,7 %. La création des emplois s'est observée dans tous les secteurs d'activité économique. L'ensemble de ces indicateurs montre une croissance du marché du travail de la région.

Graphique 1

### Emploi en Gaspésie-Îles-de-la-Madeleine (en milliers)



Source : Statistique Canada, *Enquête sur la population active*, Mai 1987 à 2011.



Source : Statistique Canada, *Enquête sur la population active, Mai 1987 à 2011*

## PROJETS D'INVESTISSEMENTS ET DE CRÉATION D'EMPLOIS

### Bonaventure

Le gouvernement donne le feu vert à Transalta pour la construction du parc éolien de New-Richmond. Dans les prochaines semaines, Venterre NRG qui est une filiale de Transalta, entreprendra d'importants travaux visant la mise en place de ce parc éolien de 33 éoliennes pour une puissance totale de 67,8 MW. Sa mise en opération est prévue pour le premier décembre 2012. Le parc éolien devrait générer jusqu'à 200 emplois en phase de construction et de 5 à 10 emplois permanents lors de la phase d'exploitation.

Source : *L'Écho de la Baie*, 2011-03-29

### Avignon

Québec bonifie l'aide financière accordée au Campus de Carleton pour la construction d'un gymnase. Le projet est maintenant évalué à 4,9 M\$, dont 3,9 M\$ dollars provenant du Québec et 975 mille dollars du Cégep de la Gaspésie et des Îles. Le gymnase pourra, entre autres, accueillir des compétitions fédérées et d'autres de niveau provincial. Les travaux débiteront au mois d'août et prendront fin en janvier 2012.

Source : *CHAU TVA*, 2011-04-07

**Pour revoir les projets d'investissements annoncés antérieurement, nous vous invitons à les consulter sur le site d'Emploi-Québec à l'adresse :**

[http://imt.emploi.quebec.net/mtg/inter/noncache/contenu/asp/mtg522\\_resultrechr\\_01.asp?lang=FRAN&cregn=QC&regnp5=11&Porte](http://imt.emploi.quebec.net/mtg/inter/noncache/contenu/asp/mtg522_resultrechr_01.asp?lang=FRAN&cregn=QC&regnp5=11&Porte)

## LE SAVIEZ-VOUS ?

### Taux de chômage :

- en période de ralentissement économique, des chômeurs découragés peuvent quitter massivement la population active, ce qui fera diminuer le taux de chômage
- au moment d'une reprise, il n'est pas rare de voir plusieurs chômeurs découragés regagner le marché du travail, plus que ce dernier est prêt à absorber, provoquant ainsi une hausse du taux de chômage

### Le chômage peut survenir pour plusieurs raisons :

- ▶ ralentissement économique (conjoncturel)

**Exemple : la récession de 2009**

- ▶ changement dans la structure de l'économie (structurel)

**Exemple : l'industrie du vêtement qui se délocalise dans les pays en développement**

- ▶ saisonnalité de certains emplois (saisonnier)

**Exemple : l'industrie de la pêche en Gaspésie et aux Îles-de-la-Madeleine**

- ▶ délai entre la recherche d'un emploi et l'entrée dans un nouvel emploi (naturel ou frictionnel)

*Vous pouvez consulter les emplois offerts ou inscrire vos offres d'emploi sur le site d'Emploi-Québec, au .  
[www.emploiquebec.net](http://www.emploiquebec.net) sous la rubrique **Placement en ligne**.*

## LEXIQUE

**Population de 15 ans et plus :** Toutes les personnes âgées de 15 ans et plus, résidant au Québec, à l'exception des personnes vivant dans les réserves indiennes, des pensionnaires d'institutions et des membres des Forces armées.

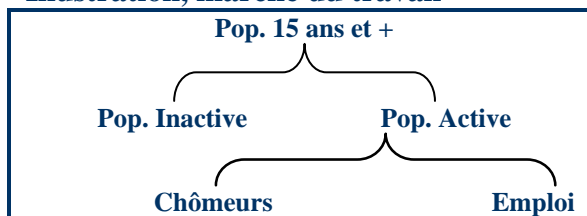
**Population active :** Nombre de personnes, parmi la population de 15 ans et plus, au travail ou en chômage.

**Emploi :** Nombre de personnes qui habitent une région et qui travaillent, peu importe le lieu. Cette définition correspond à celle, des personnes occupées, utilisée par Statistique Canada dans l'*Enquête sur la population active*.

- ◆ L'emploi à **temps plein** tient compte des personnes qui travaillent habituellement 30 heures ou plus par semaine à leur emploi principal ou à leur unique emploi.
- ◆ L'emploi à **temps partiel** tient compte des personnes qui travaillent habituellement moins de 30 heures par semaine à leur emploi principal ou à leur unique emploi.

**Chômeurs :** Personnes qui sont sans emploi et qui se cherchent activement un emploi.

### Illustration, marché du travail



#### Taux d'emploi

$$\frac{\text{Emploi}}{\text{Population de 15 ans et plus}} \times 100$$

#### Taux d'activité

$$\frac{\text{Population active}}{\text{Population de 15 ans et plus}} \times 100$$

#### Taux de chômage

$$\frac{\text{Nombre de chômeurs}}{\text{Population active}} \times 100$$

Note : Pour des définitions plus détaillées, voir Statistique Canada, La population active. Mensuel. No 71-001

Rédaction :

Faoziat Akanni, économiste régionale

Sous la direction de :

Marc Groleau, directeur régional

Abonnement et changement d'adresse :

Emploi-Québec Gaspésie-Îles-de-la-Madeleine

Téléphone : 418 360-8661, poste 340 ou 1 800 463-2264

Télécopieur : 418 360-8482

Courriel : [rita.english@mess.gouv.qc.ca](mailto:rita.english@mess.gouv.qc.ca)