

# LA REVUE DE L'EMPLOI

Bulletin du marché du travail de la Gaspésie-Îles-de-la-Madeleine

Volume 2, numéro 3

## Dans ce numéro :

Indicateurs du marché du travail de la région Gaspésie et des Îles-de-la-Madeleine .....	p.1
Livraison des données du Recensement 2006 de Statistique Canada.....	p.3
Projets d'investissement annoncés ou en cours en février 2008 .....	p.5
Placement en ligne .....	p.6

## INDICATEURS DU MARCHÉ DU TRAVAIL GASPÉSIE-ÎLES-DE-LA-MADELEINE ET ENSEMBLE DU QUÉBEC

	Gaspésie-Îles-de-la-Madeleine			Ensemble du Québec		
	Février		Variation	Février		Variation
	2007	2008	(%)	2007	2008	(%)
Population (000)	80,9	80,8	-0,1	6288,2	6344,8	0,9
Population active (000)	39,5	37,4	-5,3	4064,4	4125,5	1,5
Emplois (000)	31,3	30,2	-3,5	3726,3	3815,8	2,4
<i>Temps plein (000)</i>	25,1	24,5	-2,4	2991,9	3058,3	2,2
<i>Temps partiel (000)</i>	6,1	5,7	-6,6	734,4	757,5	3,1
Chômeurs (000)	8,3	7,3	-12,0	338,1	309,7	-8,4
Taux d'activité %	48,8	46,3		64,6	65	
Taux de chômage %	21	19,5		8,3	7,5	
Taux d'emploi %	38,7	37,4		59,3	60,1	

Notes : Puisque les estimations infraprovinciales sont sujettes à de plus grandes marges d'erreur, les données du tableau sont présentées sous forme de moyennes trimestrielles. Il s'agit d'estimations non corrigées des variations saisonnières. En raison de leur grande variabilité, les estimations régionales doivent être considérées avec circonspection.

Source : Statistique Canada, *Enquête sur la population active*.

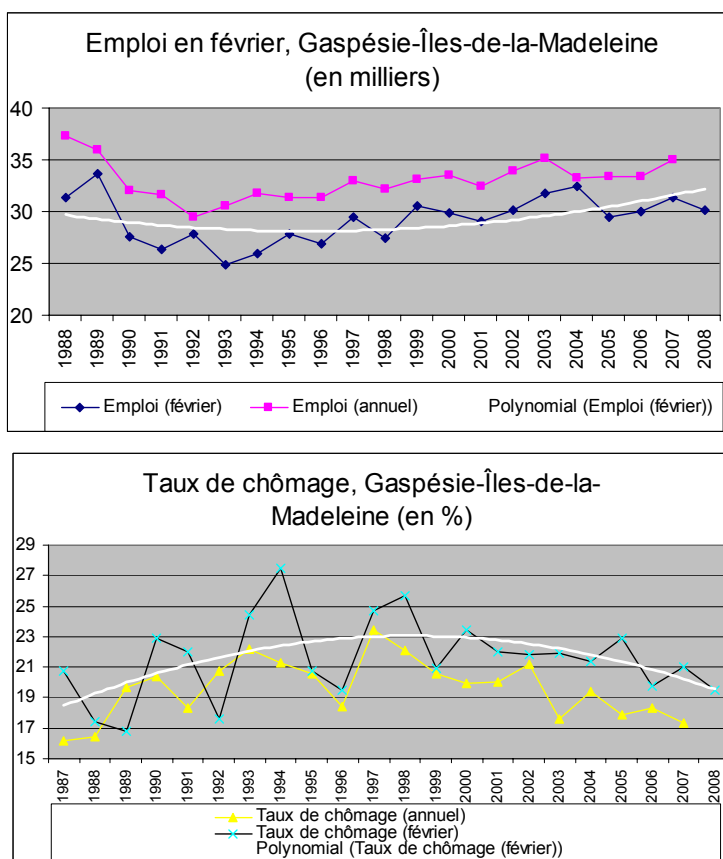
## À propos des indicateurs du marché du travail (mise en garde)<sup>1</sup>

### *Diminution du nombre de personnes en emploi et diminution du nombre de chômeurs:*

Pour le mois de février 2008, on note une baisse d'environ 1 100 emplois par rapport à février 2007. En même temps, le nombre de chômeurs aurait diminué de 1 000. Le taux de chômage serait ainsi passé de 21 % à 19,5 %; le deuxième plus bas taux de chômage remarqué en région depuis 1992 pour un mois de février. Bien entendu, ce taux se situe en deçà du taux de chômage moyen pour un mois de février au cours des dix dernières années (21,5 %). En somme, bien que l'emploi aurait diminué au cours de la dernière année, il est à la hausse depuis une dizaine d'années dans la région.

### *Baisse du taux d'activité et du taux d'emploi :*

La combinaison des deux phénomènes cités précédemment implique que 2 100 personnes auraient quitté le marché du travail (baisse du nombre de chômeurs et du nombre de personnes en emploi), faisant diminuer le taux d'activité de 48,8 % à 46,3 %. La hausse de l'emploi a amené le taux d'emploi à diminuer de 1,3 point de pourcentage. En février 2008, cet indicateur se situerait à 37,4 %.



#### <sup>1</sup> Mise en garde méthodologique :

Veillez noter que pour la région Gaspésie-Îles-de-la-Madeleine, seulement 404 ménages sont interrogés pour cette enquête mensuelle. Il importe de souligner les mises en garde méthodologique de ces estimations statistiques. Ainsi, concrètement, une estimation du taux de chômage de 14,5 % pour la Gaspésie-Îles-de-la-Madeleine signifie qu'il y a une probabilité de 95 % que le taux de chômage de cette région se situe entre 11,5 % et 17,5 %. L'intervalle de confiance à 95 % pour cette région est donc, dans ce cas-ci, de 6 points de pourcentage. Une variation du taux de chômage de 3 points dans un sens ou dans l'autre ne peut alors être considérée statistiquement significative avec un tel intervalle de confiance. Toutefois, les données annualisées comportent des variations statistiques moins importantes et donc, plus fiables.

# Livraison des données du Recensement 2006 de Statistique Canada

Le 4 mars 2008, Statistique Canada a dévoilé la sixième d'une série de huit diffusions des données du *Recensement 2006*<sup>2</sup>. Rappelons que le *Recensement 2006* a été réalisé le 16 mai 2006 sur l'ensemble de la population canadienne. La sixième diffusion concerne l'**activité sur le marché du travail**, les **industries**, les **professions**, la **scolarité**, la **langue de travail**, le **lieu de travail** et le **mode de transport**. Ces données sont recueillies sur 20 % de la population.

Pour cette édition de la Revue de l'emploi, nous nous attarderons sur l'évolution des données sur l'**activité sur le marché du travail par MRC**. Les autres sujets seront traités lors des prochaines parutions de la Revue de l'emploi.

## Analyse des résultats

### Hausse du taux d'emploi

Au cours des 10 dernières années, pour la région Gaspésie–Îles-de-la-Madeleine, on observe une hausse de 2 000 travailleurs malgré que la population âgée de 15 et plus ait diminué de près de 4 500. Du coup, on constate une augmentation du taux d'emploi (+ 4,8 points de pourcentage), un sommet dans la région depuis 15 ans. Toutefois, le taux d'emploi de la région accuse un très grand retard en se comparant à l'ensemble des 17 régions administratives du Québec (60,4 % au Québec).

### Baisse importante du taux de chômage

Le bassin de travailleurs disponibles est en chute libre depuis 10 ans, selon les données du Recensement 2006. En fait, des 12 780 chômeurs observés en 1996, on en retrouverait que 7 535 en 2006, une baisse de 41 %. Ainsi, le taux de chômage a fléchi de près de 10 points de pourcentage, s'établissant à 17,6 %. Les baisses les plus notables se retrouvent dans la MRC La Haute-Gaspésie et dans celle du Rocher-Percé. Il demeure, toutefois, le taux le plus élevé du Québec (7,0 % pour l'ensemble du Québec)

### Léger fléchissement du taux d'activité

La combinaison des indicateurs mentionnés plus haut, implique que l'on retrouve moins de personnes actives par rapport à 1996. Bien que la population de 15 ans et plus ait diminué également, on retrouve en proportion, plus de gens inactifs sur le marché du travail qu'il y a 10 ans.

### Constat

À court terme, soit entre 2001 et 2006, on remarque que le nombre de personne en emploi a cru de 2 000 et que le nombre de chercheurs d'emploi a fondu de 2 000. C'est une très bonne nouvelle pour l'économie, confirmant que les emplois disponibles réussissent à se combler par la population à la recherche d'un emploi. Toutefois, si cette tendance se maintient, les entreprises pourraient avoir de plus en plus de la difficulté à combler leurs postes, notamment pour les postes exigeant une diplomation. L'évolution des données sur la **scolarité** de la population sera analysée lors de la prochaine parution de la Revue de l'emploi.

---

<sup>2</sup> Calendrier de diffusion : <http://www12.statcan.ca/francais/census06/release/index.cfm>

	<b>Gaspésie-Îles-de-la-Madeleine</b>			
	1991	1996	2001	2006
Population totale de 15 ans et plus	83 295	84 475	79 600	<b>79 915</b>
Population active	48 125	46 005	42 720	<b>42 760</b>
Personnes en emploi	36 115	33 225	33 135	<b>35 220</b>
Chômeurs	12 025	12 780	9 590	<b>7 535</b>
Inactifs	35 170	38 460	36 875	<b>37 150</b>
Taux d'activité (%)	58	54	53,7	<b>53,5</b>
Taux d'emploi (%)	43,4	39,3	41,6	<b>44,1</b>
Taux de chômage (%)	25	27,8	22,4	<b>17,6</b>

	<b>Bonaventure</b>				<b>Les Îles-de-la-Madeleine</b>			
	1991	1996	2001	2006	1991	1996	2001	2006
Population totale de 15 ans et plus	15 605	15 685	14 935	<b>15 180</b>	11 210	11 160	10 435	<b>11 105</b>
Population active	8 885	8 595	7 735	<b>8 040</b>	7 535	7 015	6 620	<b>7 035</b>
Personnes en emploi	6 995	6 460	6 095	<b>6 460</b>	5 855	5 055	5 455	<b>5 990</b>
Chômeurs	1 895	2 135	1 640	<b>1 575</b>	1 685	1 960	1 160	<b>1 055</b>
Inactifs	6 710	7 085	7 200	<b>7 145</b>	3 670	4 140	3 820	<b>4 070</b>
Taux d'activité (%)	57	55	55,9	<b>53</b>	67	63	63,4	<b>63,3</b>
Taux d'emploi (%)	44,8	41,2	42,9	<b>42,6</b>	52,2	45,3	52,3	<b>53,9</b>
Taux de chômage (%)	21,3	24,8	21,2	<b>19,6</b>	22,4	27,9	17,5	<b>15</b>

	<b>La Côte-de-Gaspé</b>				<b>La Haute-Gaspésie</b>			
	1991	1996	2001	2006	1991	1996	2001	2006
Population totale de 15 ans et plus	16 225	16 755	15 345	<b>15 200</b>	11 075	11 150	10 550	<b>10 515</b>
Population active	9 550	9 315	8 385	<b>8 555</b>	5 910	5 590	5 185	<b>4 990</b>
Personnes en emploi	7 435	7 295	6 985	<b>7 120</b>	3 925	3 830	3 760	<b>4 030</b>
Chômeurs	2 110	2 020	1 405	<b>1 435</b>	1 985	1 760	1 425	<b>955</b>
Inactifs	6 680	7 440	6 955	<b>6 640</b>	5 170	5 560	5 370	<b>5 525</b>
Taux d'activité (%)	59	56	54,6	<b>56,3</b>	53	50	49,1	<b>47,5</b>
Taux d'emploi (%)	45,8	43,5	45,5	<b>46,8</b>	35,4	34,3	35,6	<b>38,3</b>
Taux de chômage (%)	22,1	21,7	16,8	<b>16,8</b>	33,6	31,5	27,5	<b>19,1</b>

	<b>Le Rocher-Percé</b>				<b>Avignon</b>			
	1991	1996	2001	2006	1991	1996	2001	2006
Population totale de 15 ans et plus	17 540	17 525	16 250	<b>15 815</b>	11 640	12 200	12 090	<b>12 100</b>
Population active	9 725	8 840	8 040	<b>7 610</b>	6 520	6 650	6 760	<b>6 530</b>
Personnes en emploi	6 795	5 660	5 650	<b>6 230</b>	5 110	4 925	5 190	<b>5 390</b>
Chômeurs	2 935	3 180	2 390	<b>1 375</b>	1 415	1 725	1 575	<b>1 140</b>
Inactifs	7 820	8 690	8 210	<b>8 200</b>	5 120	5 545	5 325	<b>5 570</b>
Taux d'activité (%)	55	50	49,5	<b>48,1</b>	56	55	55,9	<b>54</b>
Taux d'emploi (%)	38,7	32,2	34,8	<b>39,4</b>	43,9	40,4	42,9	<b>44,5</b>
Taux de chômage (%)	30,2	36	29,7	<b>18,1</b>	21,7	25,9	23,3	<b>17,5</b>

Source: Statistique Canada, Recensement 2006

## PROJETS D'INVESTISSEMENT ANNONCÉS OU EN COURS EN FÉVRIER 2008

### PERCÉ

La **SOCIÉTÉ IMMOBILIÈRE DU QUÉBEC** prévoit démarrer, au cours de 2008, les travaux de **RÉNOVATION, RÉAMÉNAGEMENT ET MISE AUX NORMES DE L'ANCIENNE PRISON QUI DEVIENDRA LA NOUVELLE PRISON-HÔPITAL DE 46 PLACES POUR DÉLINQUANTS SEXUELS** à Percé, au coût d'environ 11,3 M \$. Ce projet permettra la création de 53 emplois dès son ouverture vers l'automne 2009.

### ST-MAXIME DE MONT-LOUIS

**FUMOIRS ATKINS & FRÈRES ENR**, spécialisée dans la transformation du poisson et fruits de mer, réalise présentement des études préliminaires pour le projet d'**AGRANDISSEMENT DE SON USINE DE PRODUCTION** à St-Maxime de Mont-Louis.

## PROJETS À L'ÉTUDE

### CHANDLER

La **VILLE DE CHANDLER** réalise présentement la préparation des plans et devis préliminaires pour le projet de **RÉFECTION DE L'AUDITORIUM DE L'ÉCOLE POLYVALENTE "Mgr Sévigny"** à Chandler, au coût d'environ 3,6 M \$. Parmi les travaux envisagés, qui pourraient démarrer vers l'été 2009, on trouve l'agrandissement et modernisation de la scène, le remplacement des sièges, l'addition d'un débarcadère, un café-bar et le réaménagement du hall d'entrée et billetterie.

## PLACEMENT EN LIGNE

Voici la liste des postes offerts entre le 1<sup>er</sup> et le 29 février 2008

Occupations	Gaspésie- Îles-de-la- Madeleine
Agents/agentes et vendeurs/vendeuses en immobilier	19
Vendeurs/vendeuses et commis-vendeurs/commis-vendeuses - commerce de détail	15
Travailleurs sociaux/travailleuses sociales	12
Cuisiniers/cuisinières	11
Serveurs/serveuses d'aliments et de boissons	8
Intervieweurs/intervieweuses pour enquêtes et commis aux statistiques	6
Serveurs/serveuses au comptoir, aides de cuisine et personnel assimilé	6
Autres manoeuvres des services de transformation, de fabrication et d'utilité publique	6
Autres	90
<b>Total</b>	<b>173</b>

*Ces données ne représentent pas toutes les offres d'emploi disponibles sur le territoire, mais seulement celles inscrites au Placement en ligne d'Emploi-Québec.*

*Vous pouvez consulter les emplois offerts ou inscrire votre offre d'emploi sur le site d'Emploi-Québec au : [www.emploi-quebec.net](http://www.emploi-quebec.net) sous la rubrique Placement en ligne.*

Rédaction :

François Bédard, économiste

Concept graphique et mise en page :

Madeleine Boulay et Denise Gendreau

Abonnement et changement d'adresse :

Emploi-Québec Gaspésie-Îles-de-la-Madeleine

Téléphone : 418 360-8661, poste 310 ou 1 800 463-4226

Télécopieur : 418 360-8482

Courriel : [madeleine.boulay@mess.gouv.qc.ca](mailto:madeleine.boulay@mess.gouv.qc.ca)