

# LA REVUE DE L'EMPLOI

Bulletin du marché du travail de la Gaspésie-Îles-de-la-Madeleine

Volume 3, numéro 5

## Dans ce numéro :

Indicateurs du marché du travail de la région Gaspésie-Îles-de-la-Madeleine ..... p.1  
Offres d'emploi sur le site de «Placement en ligne» ..... p.4

## INDICATEURS DU MARCHÉ DU TRAVAIL GASPÉSIE-ÎLES-DE-LA-MADELEINE ET ENSEMBLE DU QUÉBEC

	Gaspésie-Îles-de-la-Madeleine			Ensemble du Québec		
	Avril		Variation	Avril		Variation
	2008	2009	(%)	2008	2009	(%)
Population de 15 ans et plus (000)	80,8	80,8	0,0	6 353,8	6 416,1	1,0
Population active (000)	39,6	37,9	-4,3	4 136,5	4 155,0	0,4
Emplois (000)	31,6	30,3	-4,1	3 809,6	3 766,4	-1,1
<i>Temps plein (000)</i>	25,3	23,4	-7,5	3054	3 004,5	-1,6
<i>Temps partiel (000)</i>	6,2	6,9	11,3	755,6	761,9	0,8
Chômeurs (000)	8	7,5	-6,3	326,9	388,6	18,9
Taux d'activité %	49	46,9		65,1	64,8	
Taux de chômage %	20,2	19,8		7,9	9,4	
Taux d'emploi %	39,1	37,5		60	58,7	

Notes : Puisque les estimations infraprovinciales sont sujettes à de plus grandes marges d'erreur, les données du tableau sont présentées sous forme de moyennes trimestrielles. Il s'agit d'estimations non corrigées des variations saisonnières. En raison de leur grande variabilité, les estimations régionales doivent être considérées avec circonspection.

Source : Statistique Canada, *Enquête sur la population active, avril 2009*.

## À propos des indicateurs du marché du travail (mise en garde)<sup>1</sup>

### ***Le ralentissement économique : signe préliminaire en Gaspésie-Îles-de-la-Madeleine***

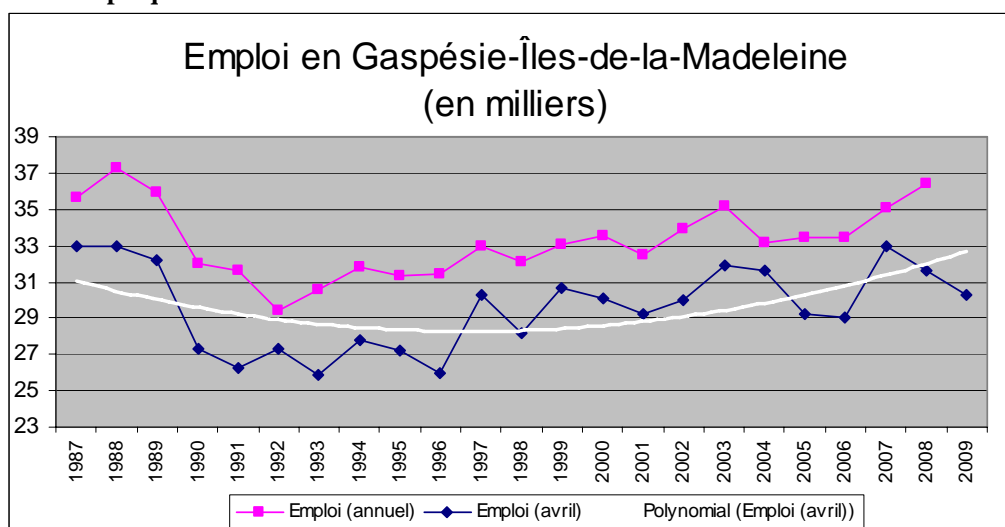
Le ralentissement économique se fait sentir au Québec depuis quelques mois. Toutefois, en Gaspésie-Îles-de-la-Madeleine, les indicateurs du marché du travail tardent à montrer des signes inquiétants. Le nombre de personnes en emploi aurait diminué de 1 300 entre les mois d'avril 2008 et 2009; on note, par ailleurs, des pertes d'emplois à temps plein et des gains d'emplois à temps partiel. Le nombre d'emplois suit une tendance baissière depuis deux ans dans la région (voir graphique 1).

Le nombre de chômeurs, pour sa part, aurait diminué de 500. Ainsi, le taux de chômage serait passé de 20,2 % à 19,8 % entre les mois d'avril 2008 et 2009. Néanmoins, le taux de chômage du mois d'avril 2009 est inférieur à la moyenne des dix dernières années pour un mois d'avril (22,2 %).

### ***Baisse du taux d'activité***

La combinaison des deux phénomènes cités précédemment implique une baisse de la population active sur le marché du travail (baisse du nombre de chômeurs et du nombre de personnes en emploi), faisant diminuer le taux d'activité de 49,0 % à 46,9 %. De plus, la région accuse toujours un retard de 17,9 points de pourcentage par rapport à la moyenne provinciale.

Graphique 1

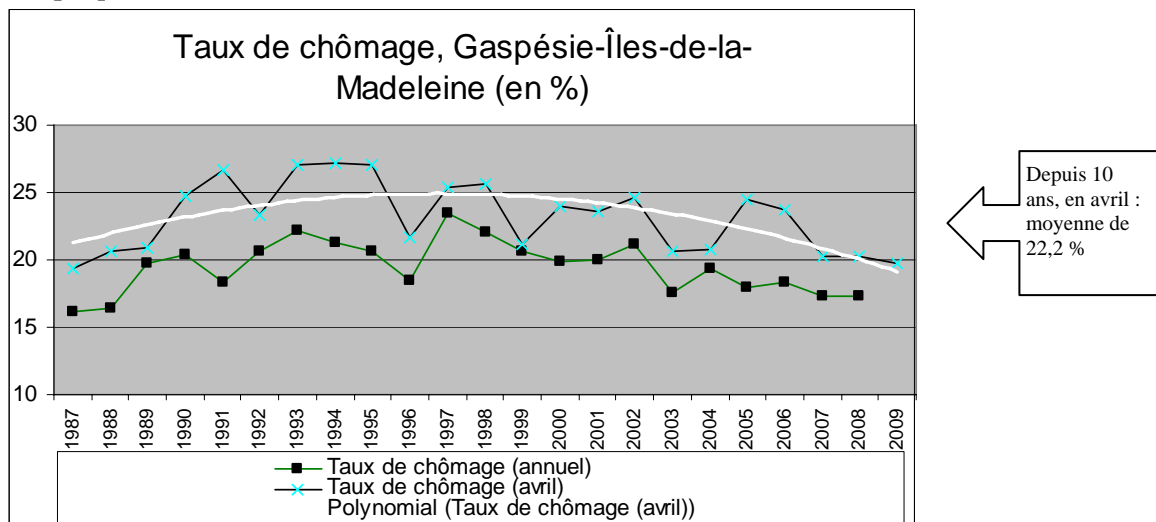


Source : Statistique Canada, *Enquête sur la population active*, Avril 2009.

### <sup>1</sup> **Mise en garde méthodologique :**

Veillez noter que pour la région Gaspésie-Îles-de-la-Madeleine, seulement 452 ménages sont interrogés pour cette enquête mensuelle. Il importe de souligner les mises en garde méthodologique de ces estimations statistiques. Ainsi, concrètement, une estimation du taux de chômage de 17,3 % pour la Gaspésie-Îles-de-la-Madeleine signifie qu'il y a une probabilité de 66 % que le taux de chômage de cette région se situe entre 15,6 % et 19,0 %. L'intervalle de confiance à 66 % pour cette région est donc, dans ce cas-ci, de 3,4 points de pourcentage. Une variation du taux de chômage de 1,7 points dans un sens ou dans l'autre ne peut alors être considérée statistiquement significative avec un tel intervalle de confiance. Toutefois, les données annualisées comportent des variations statistiques moins importantes et donc, plus fiables.

**Graphique 2**



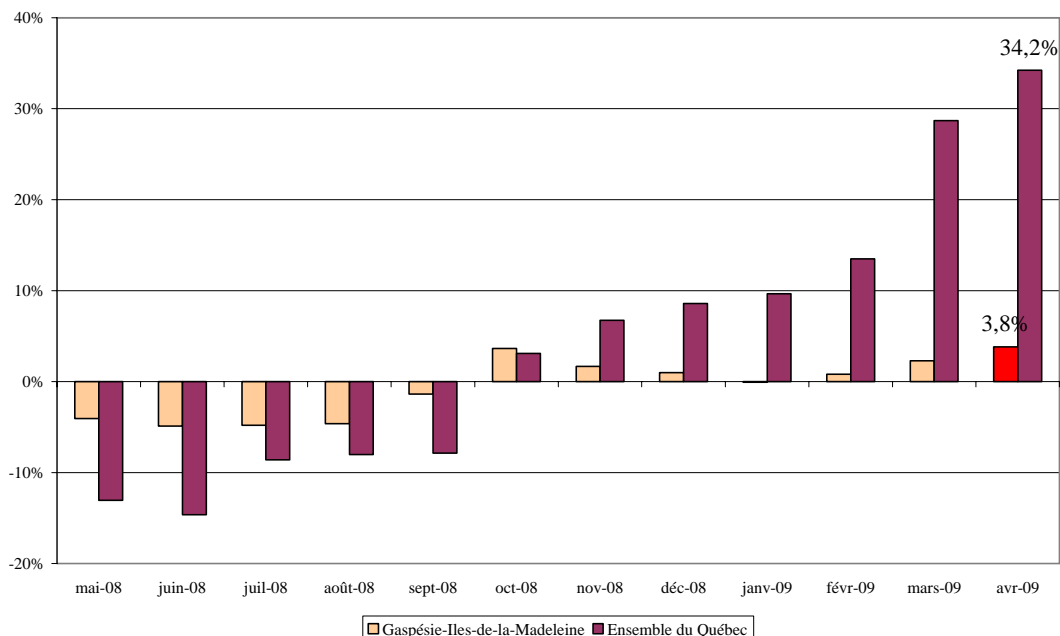
Source : Statistique Canada, *Enquête sur la population active*, Avril 2009.

**Les impacts de la crise sur l'emploi**

Le graphique suivant illustre bien l'impact de la crise mondiale sur le Québec et l'effet latent sur l'emploi dans la région. On retrouve 34,2 % plus de prestataires de l'assurance-emploi au Québec en avril 2009, comparativement à avril 2008. Pour la région, la hausse n'est que de 3,8 % ou +/- 600 personnes. À ce jour, mis à part le secteur forestier, le ralentissement économique ne s'est pas concrétisé en Gaspésie-Îles-de-la-Madeleine.

**Graphique 3**

Variation annuelle du nombre de prestataires de l'assurance-emploi  
Gaspésie-Iles-de-la-Madeleine et Québec



## OFFRES D'EMPLOI SUR LE SITE DE «PLACEMENT EN LIGNE»

Nombre de nouveaux postes offerts sur Placement en ligne  
entre le 1<sup>er</sup> et le 30 avril 2009

<b>Occupations</b>	<b>Gaspésie– Îles-de-la- Madeleine</b>
Ouvriers/ouvrières dans les usines de conditionnement du poisson (Îles-de-la-Madeleine)	20
Serveurs/serveuses d'aliments et de boissons (Bonaventure)	12
Cuisiniers/cuisinières	10
Serveurs/serveuses au comptoir, aides de cuisine et personnel assimilé	10
Analystes financiers/analystes financières et analystes en placements	9
Commis aux services à la clientèle, commis à l'information et personnel assimilé	9
Agents/agentes de programmes, recherchistes et experts-conseils/expertes-conseils en sciences naturelles et appliquées	7
Agents/agentes de développement économique, recherchistes et experts-conseils/expertes-conseils en marketing	7
Autres	126
<b>Total</b>	<b>210</b>

*Vous pouvez consulter les emplois offerts ou inscrire vos offres d'emploi sur le site d'Emploi-Québec, au : [www.emploiquebec.net](http://www.emploiquebec.net) sous la rubrique Placement en ligne.*

Rédaction :

François Bédard, économiste

Sous la direction de :

Nicole Dumaresq, directrice de la planification et des services aux entreprises.

Abonnement et changement d'adresse :

Emploi-Québec Gaspésie–Îles-de-la-Madeleine

Téléphone : 418 360-8661, poste 340 ou 1 800 463-2264

Télécopieur : 418 360-8008

Courriel : [rita.english@mess.gouv.qc.ca](mailto:rita.english@mess.gouv.qc.ca)