

# LA REVUE DE L'EMPLOI

BULLETIN DU MARCHÉ DU TRAVAIL DE LA GASPÉSIE-ÎLES-DE-LA-MADELEINE

## DANS CE NUMÉRO

### Page 2

Indicateurs du marché du travail de la Gaspésie-Îles-de-la-Madeleine

### Page 3

Projets d'investissements et de création d'emplois

### Page 4

Offres d'emploi sur le site de « Placement en ligne »

### Page 5

Lexique

## INDICATEURS DU MARCHÉ DU TRAVAIL GASPÉSIE-ÎLES-DE-LA-MADELEINE ET ENSEMBLE DU QUÉBEC<sup>1</sup>

	Gaspésie-Îles-de-la-Madeleine			Ensemble du Québec		
	Septembre 2009	Septembre 2010	Variation (%)	Septembre 2009	Septembre 2010	Variation (%)
Population de 15 ans et plus (000)	80,8	80,9	0,1	6 444,9	6 526,6	1,3
Population active (000)	44,8	47,0	4,9	4 253,0	4 332,8	1,9
Emplois (000)	39,4	40,8	3,6	3 895,5	3 997,6	2,6
<i>Temps plein (000)</i>	32,5	35,9	10,5	3 250,7	3 294,0	1,3
<i>Temps partiel (000)</i>	6,9	5,0	-27,5	644,9	703,6	9,1
Chômeurs (000)	5,5	6,2	12,7	357,5	335,2	-6,2
Taux d'activité %	55,4	58,1		66,0	66,4	
Taux de chômage %	12,3	13,2		8,4	7,7	
Taux d'emploi %	48,8	50,4		60,4	61,3	

Note : Puisque les estimations infraprovinciales sont sujettes à de plus grandes marges d'erreur, les données du tableau sont présentées sous forme de moyennes trimestrielles. Il s'agit d'estimations non corrigées des variations saisonnières. En raison de leur grande variabilité, les estimations régionales doivent être considérées avec circonspection.

Source : Statistique Canada, *Enquête sur la population active, Septembre 2010*.

### <sup>1</sup>Mise en garde méthodologique :

Veillez noter que pour la région Gaspésie-Îles-de-la-Madeleine, environ seulement 450 ménages sont interrogés pour cette enquête mensuelle. Il importe de souligner les mises en garde méthodologique de ces estimations statistiques. Ainsi, concrètement, une estimation du taux de chômage de 17,3 % pour la Gaspésie-Îles-de-la-Madeleine signifie qu'il y a une probabilité de 66 % que le taux de chômage de cette région se situe entre 15,6 % et 19,0 %. L'intervalle de confiance de 66 % pour cette région est donc, dans ce cas-ci, de 3,4 points de pourcentage. Une variation du taux de chômage de 1,7 point dans un sens ou dans l'autre ne peut alors être considérée statistiquement significative avec un tel intervalle de confiance. Toutefois, les données annualisées comportent des variations statistiques moins importantes et donc, plus fiables.

## INDICATEURS DU MARCHÉ DU TRAVAIL DE LA GASPÉSIE-ÎLES-DE-LA-MADELEINE

### Croissance de l'emploi

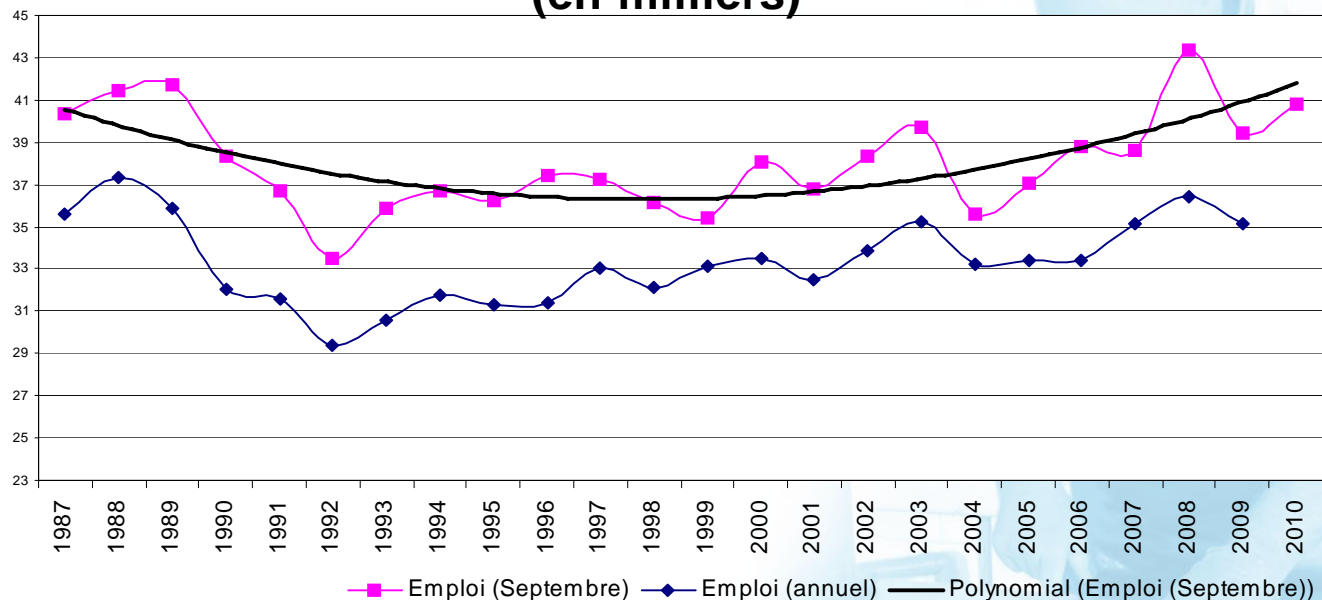
Le marché du travail de la Gaspésie-Îles-de-la-Madeleine a enregistré un gain de 1 400 emplois en septembre 2010 comparativement au mois de septembre 2009. La hausse a été faite au niveau des emplois à temps plein. Quant aux emplois à temps partiel, ils ont subi une perte de 1 900. En effet, tous les emplois créés sont à temps plein (+3 400), après une hausse de 3 000 emplois à temps plein en août 2010. Ainsi, le total des travailleurs résidant en Gaspésie-Îles-de-la-Madeleine s'est fixé à 40 800, faisant progresser le taux d'emploi de 48,8 % à 50,4 % en septembre 2010 comparativement au mois correspondant en 2009.

### Légère hausse du taux de chômage

La progression de l'emploi a entraîné l'entrée des personnes inactives sur le marché du travail. Ce qui constitue une bonne nouvelle pour la région. En effet, il y a eu plus de personnes qui étaient à la recherche d'un emploi durant cette période. Malheureusement, tous ces chercheurs d'emploi n'ont pas pu trouver un emploi; d'où l'augmentation du taux de chômage. Ce taux serait passé de 12,3 % à 13,2 % entre les mois de septembre 2009 et 2010. Malgré une légère hausse de ce taux de chômage, il se situe en dessous du taux de chômage moyen pour le mois de septembre au cours des dix dernières années (14,3 %).

Graphique 1

### Emploi en Gaspésie-Îles-de-la-Madeleine (en milliers)

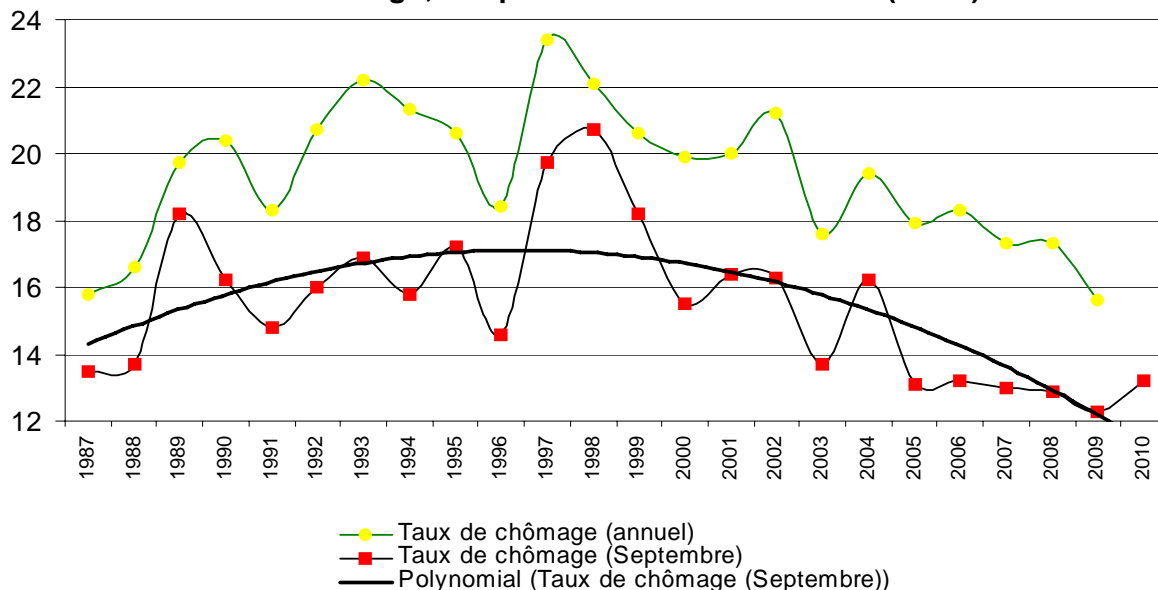


Source : Statistique Canada, *Enquête sur la population active*, Septembre 1987 à 2010.

### Hausse du taux d'activité

Quant à la population active, elle a progressé de 2 200 personnes et le taux d'activité est monté à 58,1 %. L'augmentation des personnes qui sont à la recherche d'un emploi et des personnes en emploi a ainsi provoqué une hausse de la population active, faisant ainsi augmenter le taux d'activité. En conclusion, la mise en action des personnes inactives sur le marché du travail a entraîné la hausse de la population active, par conséquent, le taux d'activité de la région.

Graphique 2  
Taux de chômage, Gaspésie-Îles-de-la-Madeleine (en %)



Depuis 10 ans, en septembre : Moyenne de 14,3 %

Source : Statistique Canada, Enquête sur la population active, Septembre 1987 à 2010

## PROJETS D'INVESTISSEMENTS ET DE CRÉATION D'EMPLOIS

### Gaspésie-Îles-de-la-Madeleine

Le gouvernement du Québec investit 14 M\$ pour l'amélioration des infrastructures et le renouvellement des équipements du réseau de la santé de la région. Selon la ministre responsable de la Gaspésie, madame Nathalie Normandeau, cet investissement aura des impacts sur la création d'emplois.

Source : Site Internet CHAU TVA, 2010-09-15

### Haute-Gaspésie

Le gouvernement du Québec a donné le feu vert à Northland Power pour la construction du parc éolien de Mont-Louis de 67 éoliennes de 1,5 MW. Sa réalisation permettra de maintenir les activités dans les trois usines liées au secteur éolien de la Gaspésie et de la MRC de Matane, ce qui représente 400 emplois.

Source : Le Soleil, 2010-07-30

**Pour revoir les projets d'investissements annoncés antérieurement, nous vous invitons à les consulter sur le site d'Emploi-Québec à l'adresse :**

[http://imt.emploi.quebec.net/mtg/inter/noncache/contenu/asp/mtg522\\_resultrechr\\_01.asp?lang=FRAN&cregn=QC&regnp5=11&Porte](http://imt.emploi.quebec.net/mtg/inter/noncache/contenu/asp/mtg522_resultrechr_01.asp?lang=FRAN&cregn=QC&regnp5=11&Porte)

## OFFRES D'EMPLOI SUR LE SITE DE « PLACEMENT EN LIGNE »

Nombre de nouveaux postes offerts sur Placement en ligne  
entre le 1<sup>er</sup> et le 30 septembre 2010

Occupations	Gaspésie- Îles-de-la- Madeleine
Conducteurs/conductrices de camions	33
Intervieweurs/intervieweuses pour enquêtes et commis aux statistiques	30
Professionnels/professionnelles des services aux entreprises de gestion	26
Autres manoeuvres des services de transformation, de fabrication et d'utilité publique	20
Commis aux services à la clientèle, commis à l'information et personnel assimilé	15
Travailleurs/travailleuses des services communautaires et sociaux	11
Vendeurs/vendeuses et commis-vendeurs/commis-vendeuses - commerce de détail	9
Agents/agentes d'administration	8
Cuisiniers/cuisinières	8
Préposés/préposées à l'entretien ménager et au nettoyage - travaux légers	7
Autres	213
<b>Total</b>	<b>380</b>

De plus, les centres locaux d'emploi recensent les emplois qui se retrouvent ailleurs que sur le site Placement en ligne (ex. : journaux, sites web, etc.). Nous vous invitons à contacter le centre local d'emploi de votre MRC pour consulter ces emplois. Au total 213 postes supplémentaires ont été recensés en septembre 2010.

*Vous pouvez consulter les emplois offerts ou inscrire vos offres d'emploi sur le site d'Emploi-Québec, au : [www.emploi.quebec.net](http://www.emploi.quebec.net) sous la rubrique Placement en ligne.*

## LEXIQUE

### Population de 15 ans et plus

Toutes les personnes âgées de 15 ans et plus, à l'exception des personnes vivant dans les réserves indiennes, des pensionnaires d'institutions et des membres des Forces armées.

### Population active

Population de 15 ans et plus qui, au cours de la semaine de référence de l'enquête, étaient en emploi ou en chômage.

### Emploi

Les personnes occupées sont celles qui, au cours de la semaine de référence, ont fait un travail contre rémunération ou en vue d'un bénéfice, ou avaient un emploi.

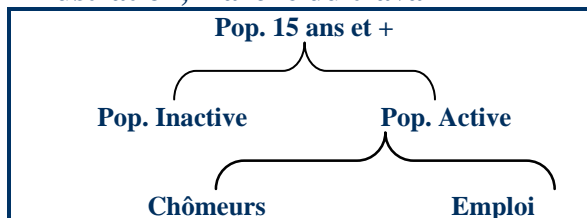
### Emploi à temps plein et à temps partiel

L'emploi à temps plein tient compte des personnes qui travaillent habituellement 30 heures ou plus par semaine à leur emploi principal. L'emploi à temps partiel compte ainsi moins de 30 heures ou moins par semaine.

### Chômeurs

Personnes qui, durant la semaine de référence, étaient disponibles pour travailler et avaient été mises à pied temporairement, avaient cherché un emploi au cours des quatre dernières semaines ou devaient commencer un emploi au cours des quatre prochaines semaines. Chômeurs n'est donc pas synonyme de prestataires d'assurance-emploi.

### Illustration, marché du travail



### Taux d'emploi

$$\frac{\text{Emploi}}{\text{Population de 15 ans et plus}} \times 100$$

### Taux d'activité

$$\frac{\text{Population active}}{\text{Population de 15 ans et plus}} \times 100$$

### Taux de chômage

$$\frac{\text{Nombre de chômeurs}}{\text{Population active}} \times 100$$

Note : Pour des définitions plus détaillées, voir Statistique Canada, La population active. Mensuel. No 71-001

Rédaction :

Faoziat Akanni, économiste régionale

Sous la direction de :

Marc Groleau, directeur régional

Abonnement et changement d'adresse :

Emploi-Québec Gaspésie-Îles-de-la-Madeleine

Téléphone : 418 360-8661, poste 340 ou 1 800 463-2264

Télécopieur : 418 360-8482

Courriel : [rita.english@mess.gouv.qc.ca](mailto:rita.english@mess.gouv.qc.ca)