

# BULLETIN DU MARCHÉ DU TRAVAIL

*LANAUDIÈRE*



**imt**  
Information sur le  
marché du travail



Mai  
2022

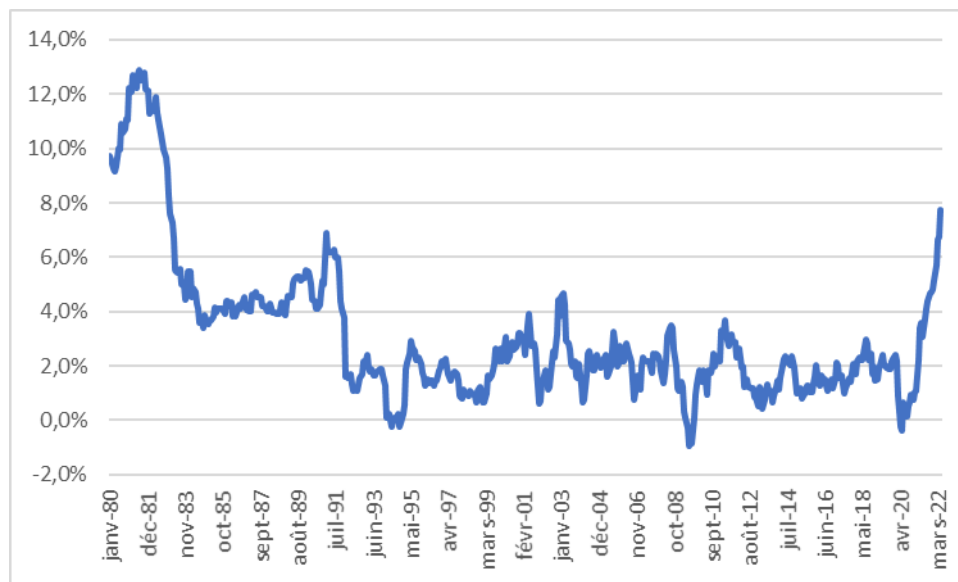
Données  
mensuelles

## L'INFLATION

Par : Jonathan Dupuis

Le taux d'inflation est de nouveau en hausse, atteignant 7,7 % en mai 2022 au Canada par rapport à mai 2021. Sujet d'actualité important depuis maintenant près d'un an, l'inflation a pris peu de place sur les tribunes publiques au cours des dernières décennies, ce qui s'explique en portant attention au graphique suivant. L'inflation était relativement stable avec une croissance avoisinant les 2 % depuis le début des années 1990. Avant de déterminer pourquoi l'inflation est en hausse, alors qu'elle était plutôt stable depuis 30 ans, il convient de rappeler ce qu'est l'inflation. Il s'agit d'un taux de variation des prix. Statistique Canada recense régulièrement les prix d'un ensemble de biens et services à travers le pays et l'inflation représente l'évolution de ces prix dans le temps. Il existe plusieurs mesures de l'inflation qui diffèrent selon la période de comparaison (par exemple, variation mensuelle ou annuelle) et les biens et services pris en compte. La mesure présentée dans les médias (7,7 % en mai 2022) présente la variation sur un an de l'Indice des Prix à la Consommation (IPC). L'IPC comprend les prix d'un ensemble de biens et services qui seraient une approximation d'un panier de consommation du Canadien moyen.

**Inflation au Canada  
janvier 1980 à mai 2022**



Sources : Statistique Canada. Tableau 18-10-0004-01 Indice des prix à la consommation mensuel, non désaisonnalisé. Compilation Direction régionale de Services Québec de Lanaudière. Cela ne constitue pas une approbation de ce produit par Statistique Canada.

### **Les anticipations d'inflation**

Il faut remonter à février 1983 (inflation de 7,6 %) pour observer un taux comparable à celui de mai 2022. La raison la plus probable est l'établissement d'une cible officielle d'inflation (fourchette cible comprise entre 1 % et 3 %) par la Banque du Canada en 1991. Une cible d'inflation explicite contribue à augmenter la crédibilité de la banque centrale du pays, ce qui affecte les anticipations d'inflation. L'anticipation est un facteur important pour l'inflation. Lors d'une hausse de l'inflation par exemple, les ménages et les entreprises s'attendent à ce que la Banque du Canada hausse le taux directeur pour ramener l'inflation vers sa cible. Prévoyant une augmentation des taux, ils diminueront leur consommation et leurs investissements, ce qui diminuera les pressions sur les prix avant même que la banque centrale n'ait agi. Dans ce cas, la hausse des taux ne sera peut-être plus nécessaire puisque les agents économiques auront réagi par eux-mêmes face à l'inflation. En d'autres mots, la Banque du Canada annonce une hausse des taux et les gens agissent immédiatement en prévision de cette augmentation. La politique de la banque centrale aura donc un effet sur l'inflation avant même d'être mise en place, ce qui facilite grandement le retour vers la cible. C'est un phénomène qui ne peut exister qu'avec une banque centrale qui jouit d'une forte crédibilité. Dans un tel contexte, les coûts reliés à la lutte contre l'inflation sont plus faibles, comparativement à une banque centrale peu crédible qui devra augmenter plus fortement ses taux d'intérêt pour combattre une hausse d'inflation. Il s'avère alors important que la Banque du Canada ramène l'inflation vers sa cible le plus rapidement possible, sans quoi il y a un risque qu'elle perde de la crédibilité. Finalement, c'est l'ensemble de l'économie qui en paierait le coût.

### **Pourquoi l'inflation est-elle élevée ?**

La hausse de l'inflation depuis plus d'un an est le résultat de plusieurs facteurs. Les programmes gouvernementaux mis sur pied pour compenser les pertes de revenus dues aux mesures sanitaires et la fermeture des frontières, des restaurants et d'une bonne partie des industries du tourisme et des loisirs ont contribué à une hausse importante de la demande de biens disproportionnelle à l'offre, ce qui génère une augmentation des prix. La pandémie a causé des difficultés dans l'approvisionnement de plusieurs biens, ce qui engendre également une pression à la hausse sur les prix. La politique de COVID zéro en Chine, la guerre en Ukraine, les sanctions internationales envers la Russie, certains pays qui refusent maintenant d'exporter des biens alimentaires, tous ces facteurs alimentent aussi la hausse des prix. Ainsi, tous ces facteurs réunis entraînent une importante inflation, non seulement au Canada, mais également à travers le monde.

Tous les biens et services ne sont pas affectés également par l'inflation. Les facteurs mentionnés plus haut touchent principalement les biens et moins les services. Aussi, certaines composantes de l'IPC ont tendance à varier fortement (entre autres, les aliments et l'énergie).

En mai 2022, nous observons une croissance annuelle de l'IPC<sup>1</sup> de 48,0 % pour l'essence, de 14,6 % pour les transports, de 8,8 % pour les aliments, de 7,4 % pour le logement, de 5,5 % pour les dépenses courantes, l'ameublement et l'équipement du ménage, de 5,4 % pour les loisirs, la formation et la lecture, de 3,6 % pour les soins de santé et les soins personnels, de 3,0 % pour les boissons alcoolisées, les produits du tabac et le cannabis récréatif et de 2,2 % pour les vêtements et les chaussures.

L'augmentation des prix occasionne une diminution du pouvoir d'achat des ménages si les salaires ne suivent pas l'inflation. Or, une augmentation de salaire qui n'est pas due à une augmentation de la productivité des travailleurs se traduira (au moins en partie) par une hausse des prix des biens et des services offerts par l'entreprise qui subit la hausse des coûts des salaires. L'inflation continue alors d'augmenter à cause des salaires, ce qui peut créer une spirale d'inflation.

Le principal outil de la Banque du Canada pour ramener l'inflation vers sa cible de 2,0 % est le taux d'intérêt directeur. Il était de 0,75 % depuis le 27 mars 2020 jusqu'au 3 mars 2022 alors qu'une augmentation de 0,25 % a eu lieu. Il est actuellement à 1,5 % et les prévisions des économistes sont divergentes allant de 2,5 % à 3,5 % d'ici la fin de l'année 2022. Jusqu'à maintenant, la hausse des taux ne se ressent pas sur l'inflation qui est encore élevée et il n'y a pas de consensus clair quant à l'évolution de l'inflation. Plusieurs analystes ne prédisent pas de retour à la cible avant la fin de 2024 voire peut-être plus loin. Dans l'ensemble, nous nous attendons tout de même à un recul assez important de l'inflation au cours de la prochaine année. La hausse du taux directeur de la Banque du Canada aura tôt ou tard un impact sur l'économie, la question est de savoir de quelle ampleur sera la réaction ? Les scénarios annonçant une récession gagnent en importance, mais pour l'instant le scénario dominant serait une diminution importante de l'activité économique sans toutefois que l'économie ne soit en récession. Aussi, la fin des mesures sanitaires dans la majorité des pays du monde réduira les difficultés liées à l'offre de biens et services décrite plus haut, ce qui allègera la pression sur les prix.

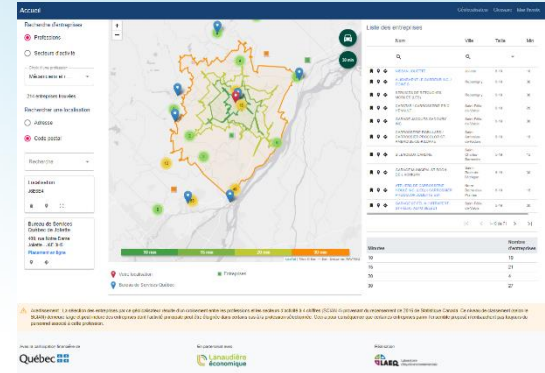
Pour conclure, rappelons que l'inflation représente une croissance des prix. Une inflation élevée veut donc dire que les prix augmentent rapidement alors qu'un retour à la cible implique que les prix augmenteront à un rythme plus faible. Un retour à la cible ne veut donc pas dire que les prix retourneront à ce qu'ils étaient auparavant, mais simplement qu'ils augmenteront moins vite que présentement. Alors, le pouvoir d'achat perdu par une partie des ménages ne sera pas récupéré et une part de la population se sera appauvrie.

---

<sup>1</sup> Sources : Statistique Canada. Tableau 18-10-0004-01 Indice des prix à la consommation mensuel, non désaisonnalisé. Compilation Direction régionale de Services Québec de Lanaudière.

## GÉOLOCALISATEUR D'ENTREPRISES DE LANAUDIÈRE

Nous invitons nos partenaires et les chercheurs d'emploi à utiliser le géolocalisateur d'entreprises de Lanaudière. Cet outil convivial permet notamment d'identifier visuellement sur une carte interactive, les entreprises de cinq employés et plus qui sont susceptibles d'embaucher du personnel dans une profession donnée. L'outil présente les entreprises dans un rayon de 10 à 75 minutes d'une adresse, en fonction du mode de déplacement : à pied, à vélo, en automobile ou en transport en commun. Les chercheurs d'emploi peuvent aussi constituer des listes d'entreprises pour faciliter leurs démarches.



Notez que vous devez utiliser un navigateur Web plus récent qu'Internet Explorer pour accéder à cette plateforme, comme Google Chrome ou Edge. Vous pouvez consulter en tout temps le géolocalisateur à l'adresse suivante : <https://www.geolocalisateur-lanaudiere.ucs.inrs.ca>

## QUÉBEC EMPLOI

Par Céline Lord

Faire un petit tour sur Québec emploi...		C'est un incontournable		En mai 2022, le nombre de postes vacants signalés dans la région de Lanaudière et au Québec excède de beaucoup celui des candidatures.		
CANDIDATURES						
	Mai 2022	Cumulatif 2022-2023	Étudiant	Cumulatif 2022-2023	Stage	Cumulatif 2022-2023
<b>Lanaudière</b>	<b>138</b>	<b>208</b>	<b>28</b>	<b>65</b>	<b>1</b>	<b>4</b>
<b>Ensemble du Québec</b>	<b>3 007</b>	<b>6 162</b>	<b>981</b>	<b>2 061</b>	<b>72</b>	<b>160</b>
POSTES VACANTS SIGNALÉS						
	Mai 2022	Cumulatif 2022-2023	Étudiant	Cumulatif 2022-2023	Stage	Cumulatif 2022-2023
<b>Lanaudière</b>	<b>1 782</b>	<b>3 184</b>	<b>119</b>	<b>231</b>	<b>1</b>	<b>1</b>
<b>Ensemble du Québec</b>	<b>32 613</b>	<b>65 321</b>	<b>3 410</b>	<b>7 530</b>	<b>71</b>	<b>141</b>

Source : Ministère du Travail de l'emploi et de la Solidarité sociale, Direction ressources externes, du placement et des mandats spéciaux, juin 2022.

**QUÉBEC EMPLOI (SUITE)**

**Répartition des principaux postes vacants selon le niveau de compétence Lanaudière  
(1<sup>er</sup> au 31 mai 2022)**

	Nombre	Part relative sur total des postes vacants
<b>Gestion</b>		
0621-Directeurs/directrices - commerce de détail et de gros	10	0,6 %
0711-Directeurs/directrices de la construction	5	0,3 %
<b>Professionnel</b>		
3012-Infirmiers autorisés/infirmières autorisées et infirmiers psychiatriques autorisés/infirmières psychiatriques autorisées	90	5,1 %
3132-Diététistes et nutritionnistes	10	0,6 %
<b>Technique</b>		
3233-Infirmiers auxiliaires/infirmières auxiliaires	91	5,1 %
4214-Éducateurs/éducatrices et aides-éducateurs/aides-éducatrices de la petite enfance	74	4,2 %
<b>Intermédiaire</b>		
3413-Aides-infirmiers/aides-infirmières, aides-soignants/aides-soignantes et préposés/préposées aux bénéficiaires	166	9,3 %
7511-Conducteurs/conductrices de camions de transport	128	7,2 %
<b>Élémentaire</b>		
7611-Aides de soutien des métiers et manœuvres en construction	106	5,9 %
9617-Manœuvres dans la transformation des aliments et des boissons	57	3,2 %

Source : Ministère du Travail de l'emploi et de la Solidarité sociale, Direction ressources externes, du placement et des mandats spéciaux, juin 2022.

**Top 10 des postes vacants signalés pour mai 2022 dans Lanaudière**

1	3413-Aides-infirmiers/aides-infirmières, aides-soignants/aides-soignantes et préposés/préposées aux bénéficiaires	166
2	7511-Conducteurs/conductrices de camions de transport	128
3	6421-Vendeurs/vendeuses - commerce de détail	106
4	7611-Aides de soutien des métiers et manœuvres en construction	106
5	3233-Infirmiers auxiliaires/infirmières auxiliaires	91
6	3012-Infirmiers autorisés/infirmières autorisées et infirmiers psychiatriques autorisés/infirmières psychiatriques autorisées	90
7	4214-Éducateurs/éducatrices et aides-éducateurs/aides-éducatrices de la petite enfance	74
8	7311-Mécaniciens/mécaniciennes de chantier et mécaniciens industriels/mécaniciennes industrielles	60
9	9617-Manœuvres dans la transformation des aliments et des boissons	57
10	7246-Installateurs/installatrices et réparateurs/réparatrices de matériel de télécommunications	54

Source : Ministère du Travail de l'emploi et de la Solidarité sociale, Direction ressources externes, du placement et des mandats spéciaux, juin 2022.

**PROJETS D'INVESTISSEMENT ET CRÉATION D'EMPLOIS**

Par Céline Lord et Jonathan Dupuis

<p><b>MRC de D'Autray</b></p> <p>Nom....Ville de Lavaltrie</p> <p>Investissement : 12,9 M\$</p> <p>Description : La Ville de Lavaltrie, en collaboration avec le ministère des Transports annonce le début des travaux du projet d'urbanisation de la route 131. Trois étapes seront nécessaires afin de réaliser l'ensemble des travaux, comme le réaménagement de la porte d'entrée nord de Lavaltrie, l'ajout d'une piste multifonctionnelle et l'ajout d'aqueduc et d'égout sanitaire.</p> <p>Source : L'Action D'Autray Date : 2022-05-06</p>	<p><b>MRC de Joliette</b></p> <p>Nom.... JC Perreault</p> <p>Investissement : N.D.</p> <p>Description : JC Perreault annonce qu'il occupera un local aux Galeries de Joliette. Il offrira un nouveau concept (Espace 67) offrant des meubles de petits formats branchés. L'ouverture est prévue pour l'automne et on prévoit créer au moins 6 emplois. Investissement de plusieurs millions de dollars.</p> <p>Source : L'Action.com Date : 2021-11-17</p>
<p><b>MRC de L'Assomption</b></p> <p>Nom...Ville de Repentigny</p> <p>Investissement : 38 M\$</p> <p>Description : Différents travaux touchant le réseau routier et les infrastructures de cette ville sont prévus d'ici novembre. Ces travaux toucheront, entre autres, le pont Rivest et le mur antibruit aux abords de l'autoroute 40.</p> <p>Source : Mon Joliette Date : 2022-05-20</p>	<p><b>MRC des Moulins</b></p> <p>Nom.... Garderie Les Poussins de Lune</p> <p>Investissement : N.D.</p> <p>Description : Annonce de l'agrandissement prochain de la garderie Les Poussins de Lune. Ces travaux lui permettront de passer de 80 à 100 places disponibles. Création probable d'emplois.</p> <p>Source : La Revue Date : 2022-05-18</p>
<p><b>MRC de Montcalm</b></p> <p>Nom....McDonald's</p> <p>Investissement : N.D.</p> <p>Description : Annonce de la construction prochaine d'un restaurant McDonald's. Cet établissement sera situé à l'intersection de la Route 125 et de la rue Victoria à Saint-Julienne. Création certaine d'emplois.</p> <p>Source : Indicateur des projets au Québec Date : 2022-04-30</p>	<p><b>MRC de Matawinie</b></p> <p>Nom....Domaine des Hauts Sommets</p> <p>Investissement : N.D.</p> <p>Description : Annonce d'un nouveau projet immobilier à Saint-Côme. Le Domaine des Hauts Sommets se partage en deux volets. Le Domaine Blais et le Domaine Versailles. En tout, 200 chalets clés en main seront construits. Pour la première étape, on prévoit offrir 28 terrains pour le Domaine Blais et 12 pour le Domaine Versailles.</p> <p>Source : Hebdo Rive Nord Date : 2021-05-15</p>

## PRINCIPAUX INDICATEURS DU MARCHÉ DU TRAVAIL

Données produites par la Direction de l'Analyse et  
de l'information sur le marché du travail, Emploi-Québec

### AVERTISSEMENT

**AVERTISSEMENT :**

Les données de l'*Enquête sur la population active* (EPA) de Statistique Canada du mois de mai 2022 sont à considérer avec précaution car, en plus de la volatilité habituelle des données mensuelles, il y a toutes les conséquences de la crise sanitaire sur le déroulement même de l'enquête, dont la baisse du taux de réponse observée, mois après mois, depuis le début de la pandémie, malgré l'accroissement de la taille de l'échantillon. Les données diffusées aujourd'hui portent sur la semaine de référence qui a été du 15 au 21 mai 2022.

**Ensemble du Québec : caractéristiques de la population active**

	Mai 2022	Variation en volume depuis		Variation en % depuis	
		Avril 2022	Mai 2021	Avril 2022	Mai 2021
Population active (000)	4 577,6	-2,8	45,4	-0,1	1,0
Emploi (000)	4 390,1	1,9	152,1	0,0	3,6
Emploi à temps plein (000)	3 592,4	11,0	74,4	0,3	2,1
Emploi à temps partiel (000)	797,7	-9,0	77,6	-1,1	10,8
Chômage (000)	187,5	-4,8	-106,7	-2,5	-36,3
Taux de chômage (%)	4,1	-0,1	-2,4	...	...
Taux d'activité (%)	64,1	-0,1	0,2	...	...
Taux d'emploi (%)	61,5	0,0	1,7	...	...

... N'ayant pas lieu de figurer.

Source : Statistique Canada, *Enquête sur la population active*. Données désaisonnalisées par l'Institut de la statistique du Québec (moyennes mobiles de trois mois).

**Région métropolitaine de recensement (RMR) de Montréal : caractéristiques de la population active**

	Mai 2022	Variation en volume depuis		Variation en % depuis	
		Avril 2022	Mai 2021	Avril 2022	Mai 2021
Population active (000)	2 432,3	-1,7	1,3	-0,1	0,1
Emploi (000)	2 315,8	-1,2	74,6	-0,1	3,3
Emploi à temps plein (000)	1 886,0	-1,9	32,8	-0,1	1,8
Emploi à temps partiel (000)	429,8	0,7	41,8	0,2	10,8
Chômage (000)	116,5	-0,5	-73,3	-0,4	-38,6
Taux de chômage (%)	4,8	0,0	-3,0	...	...
Taux d'activité (%)	66,4	-0,1	-0,4	...	...
Taux d'emploi (%)	63,2	-0,1	1,6	...	...

... N'ayant pas lieu de figurer.

Source : Statistique Canada, *Enquête sur la population active*. Données désaisonnalisées par l'Institut de la statistique du Québec (moyennes mobiles de trois mois).

**Région de Lanaudière : caractéristiques de la population active**

	Mai 2022	Variation en volume depuis		Variation en % depuis	
		Avril 2022	Mai 2021	Avril 2022	Mai 2021
Population active (000)	289,6	0,9	16,1	0,3	5,9
Emploi (000)	279,1	2,7	18,6	1,0	7,1
Emploi à temps plein (000)	232,4	-1,9	11,8	-0,8	5,3
Emploi à temps partiel (000)	46,7	4,6	6,8	10,9	17,0
Chômage (000)	10,6	-1,7	-2,4	-13,8	-18,5
Taux de chômage (%)	3,6	-0,7	-1,1	...	...
Taux d'activité (%)	67,3	0,2	3,1	...	...
Taux d'emploi (%)	64,8	0,5	3,7	...	...

... N'ayant pas lieu de figurer.

Source : Statistique Canada, *Enquête sur la population active*. Données désaisonnalisées par l'Institut de la statistique du Québec (moyennes mobiles de trois mois).



## DÉFINITIONS DES INDICATEURS DU MARCHÉ DU TRAVAIL

### **Population active**

Population civile de 15 ans et plus (à l'exclusion des pensionnaires d'établissements) qui, durant la semaine de référence de l'enquête, était occupée ou en chômage.

### **Personnes en emploi (personnes occupées)**

Les personnes occupées sont celles qui, au cours de la semaine de référence, ont fait un travail quelconque contre rémunération ou en vue d'un bénéfice, ou avaient un emploi, mais n'étaient pas au travail.

### Emploi à temps plein

L'emploi à temps plein tient compte des personnes qui travaillent habituellement 30 heures ou plus par semaine à leur emploi principal ou à leur unique emploi.

### Emploi à temps partiel

L'emploi à temps partiel tient compte des personnes qui travaillent habituellement moins de 30 heures par semaine à leur emploi principal ou à leur unique emploi.

### **Personnes en chômage (chômeurs)**

Les chômeurs sont les personnes qui, durant la semaine de référence, étaient disponibles pour travailler et avaient été mises à pied temporairement, avaient cherché un emploi au cours des quatre dernières semaines ou devaient commencer un emploi au cours des quatre prochaines semaines.

### **Taux d'activité**

Pourcentage de la population active totale par rapport à l'ensemble de la population de 15 ans et plus.

$$\text{Taux d'activité} = \frac{\text{Population active}}{\text{Population âgée de 15 ans ou plus}} \times 100$$

### **Taux de chômage**

Nombre de chômeuses et de chômeurs exprimé en pourcentage de la population active.

$$\text{Taux de chômage} = \frac{\text{Nombre de chômeuses et de chômeurs}}{\text{Population active}} \times 100$$

### **Taux d'emploi**

Nombre de personnes occupées exprimé en pourcentage de la population de 15 ans et plus.

$$\text{Taux d'emploi} = \frac{\text{Personnes occupées}}{\text{Population âgée de 15 ans ou plus}} \times 100$$

---

Source : [www.statcan.gc.ca/pub/71-543-g/2011001/part-partie3-fra.htm](http://www.statcan.gc.ca/pub/71-543-g/2011001/part-partie3-fra.htm)

**UNE ADRESSE À RETENIR :**

**<https://www.quebec.ca/emploi/metiers-professions>**

**Pour abonnement ou changement d'adresse :**

**Contactez Céline Lord au 450 752-6888 poste 243**

**ou par courriel à : [celine.lord@servicesquebec.gouv.qc.ca](mailto:celine.lord@servicesquebec.gouv.qc.ca)**



**Réalisation :**

Direction régionale de Services Québec Lanaudière  
40 rue Gauthier Sud, bureau 2000  
Joliette (Québec), J6E 4J4

**Direction :**

Myriam Chambron, directrice du marché du travail et des services spécialisés (DMTSS)

**Coordination :**

Jonathan Dupuis, économiste

**Soutien technique :**

Céline Lord, technicienne en information sur le marché du travail

**Conception des tableaux de l'Enquête sur la population active :**

Emploi-Québec

Direction de l'analyse et de l'information sur le marché du travail

Omar Choucair, Coordonnateur et gestionnaire de projets

Lamara Yadel, Analyste en informatique

*Travail, Emploi  
et Solidarité sociale*

Québec 