

BULLETIN DU MARCHÉ DU TRAVAIL

LANAUDIÈRE



imt
Information sur le
marché du travail

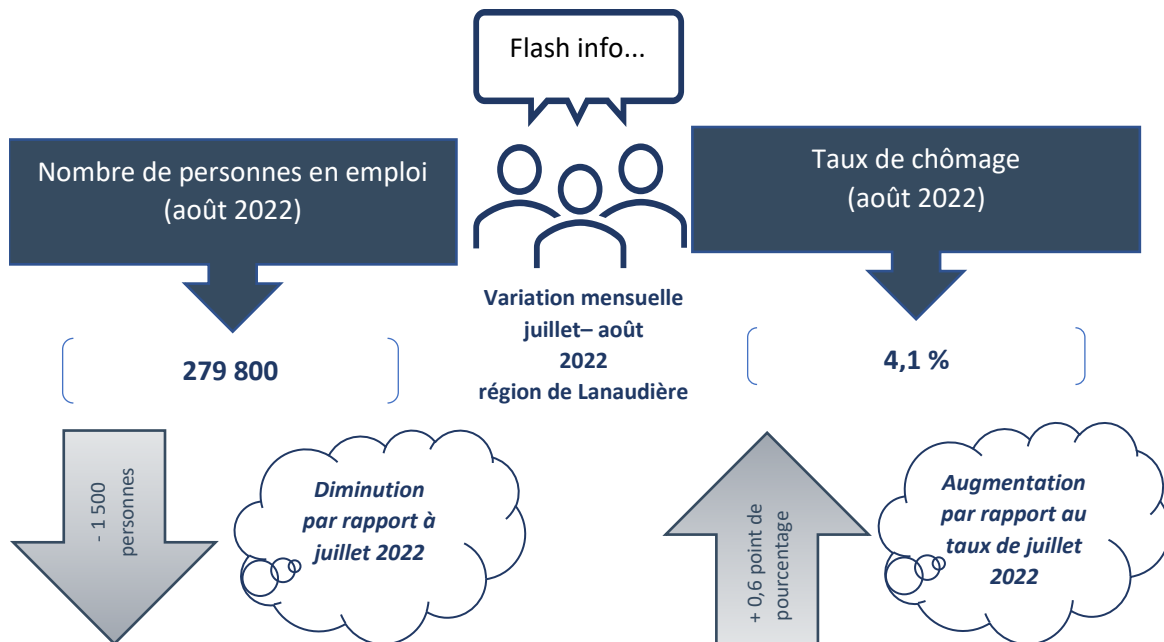


Août
2022

Données
mensuelles

CONTENU DU BULLETIN

- ✓ Flash info: Les données à retenir pour août 2022
- ✓ Les revenus 2^e partie
- ✓ Le Plan d'action régional 22-23 est maintenant en ligne
- ✓ Québec Emploi données d'août 2022
- ✓ Postes vacants par niveau de compétence
- ✓ Projets d'investissement
- ✓ Tableaux de données de l'*Enquête sur la population active*
- ✓ Définitions et méthodologie
- ✓ Pour nous contacter



RECENSEMENT DE LA POPULATION 2021 : REVENU PARTIE II

Tous les cinq ans, Statistique Canada effectue un recensement qui présente un portrait statistique de la population canadienne. Il s'agit de l'enquête la plus complète au pays qui fournit des statistiques de qualité pour les petites unités géographiques. Le bulletin de juillet 2022 présentait une première partie des données sur le revenu dans la région de Lanaudière. Dans cette édition, nous présentons la seconde moitié de l'analyse portant sur cette thématique en explorant les différentes sources de revenu et la situation de faibles revenus dans les MRC de Lanaudière.

Sources de revenus

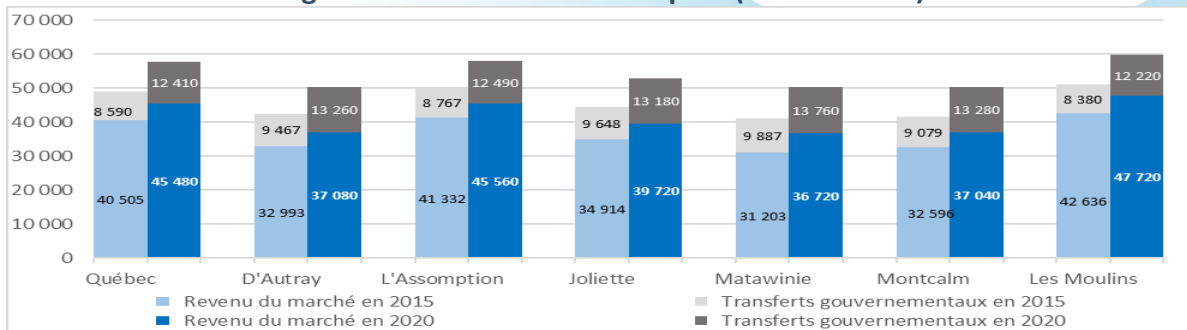
Le revenu total moyen composé du revenu du marché¹ et des transferts gouvernementaux² a augmenté considérablement en 2020 par rapport à 2015. Tous les ménages des MRC ont vu leur revenu du marché augmenter d'environ de 5 000 \$. La MRC des Moulins est celle dont les revenus du marché ont le plus augmenté (environ 5 084 \$), même plus que l'ensemble du Québec (4 975 \$).

À l'échelle régionale, en moyenne, toutes les MRC ont reçu 4 000 \$ de plus par ménage en 2020 pour les transferts gouvernementaux. On constate que les résidents de la Matawinie reçoivent en moyenne, plus de transferts gouvernementaux (13 760 \$). La MRC de Montcalm arrive en deuxième rang avec 13 280 \$ et la MRC de D'Au-tray se classe en troisième rang (13 260 \$).

1 Revenu du marché : La somme du revenu d'emploi (traitements, salaires et commissions, revenu net d'un travail autonome dans une entreprise agricole ou non agricole non constituée en société et/ou dans l'exercice d'une profession), revenu de placement, revenu de retraite d'un régime privé (pensions de retraite et rentes, y compris les versements provenant d'un régime enregistré d'épargne-retraite [REER] et d'un fonds enregistré de revenu de retraite [FERR]), et des autres sources de revenus du marché au cours de la période de référence. Il s'agit de l'équivalent du revenu total moins les transferts gouvernementaux, aussi appelé revenu avant transferts et impôts.

2 Transferts gouvernementaux : Les prestations en espèces versées par l'administration fédérale, les provinces, les territoires ou les municipalités au cours de la période de référence. Sont inclus : * la pension de la Sécurité de la vieillesse, Supplément de revenu garanti, Allocation ou Allocation au survivant ; * les prestations de retraite, d'invalidité et au survivant du Régime de pensions du Canada ou du Régime de rentes du Québec ; * les prestations d'assurance-emploi et du Régime québécois d'assurance parentale ; * les prestations pour enfants de programmes fédéraux et provinciaux ; * les prestations d'assistance sociale ; * les indemnités pour accidents du travail ; * allocation canadienne pour les travailleurs (ACT) ; * les crédits pour la taxe sur les produits et les services et la taxe de vente harmonisée ; * autre revenu provenant de sources publiques. Pour le Recensement de 2021, cela comprend diverses prestations de programmes de protection du revenu des gouvernements fédéraux, provinciaux et territoriaux (nouvelles prestations et prestations existantes) visant à fournir un soutien financier aux personnes touchées par la pandémie de COVID-19 et les mesures de santé publique mises en œuvre pour réduire au minimum la propagation du virus.

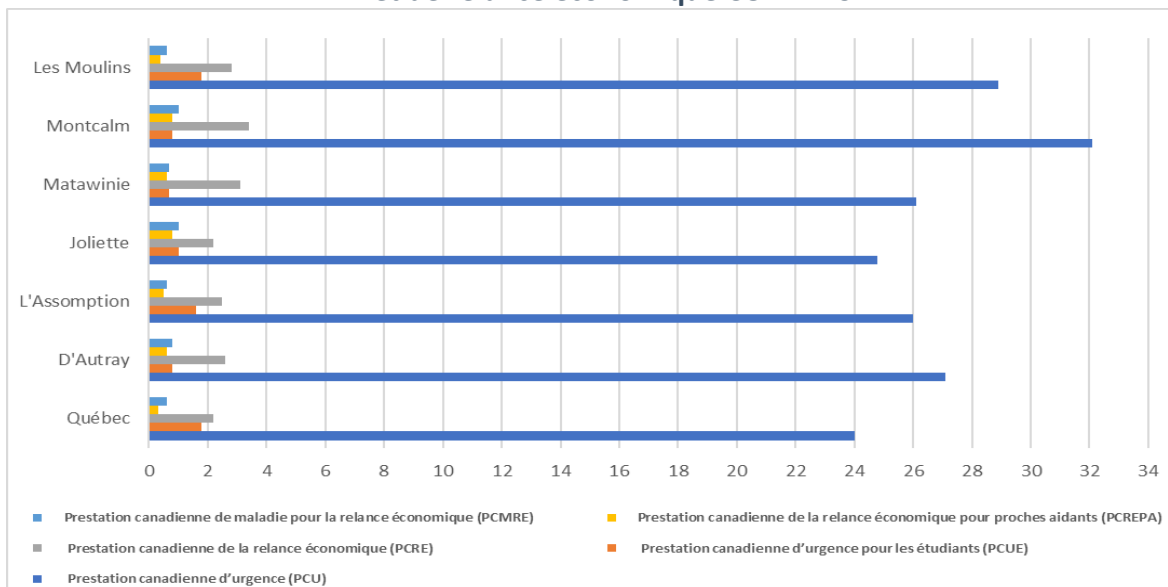
Répartition du revenu total moyen en fonction du revenu du marché et des transferts gouvernementaux avant impôts (2015 et 2020)



Source : Adapté de Statistique Canada. Compilation spéciale du recensement de 2015 et de 2021. Cela ne constitue pas une approbation de ce produit par Statistique Canada. Services Québec Lanaudière

Les ménages ont reçu beaucoup plus de Prestations canadiennes d'urgence (PCU) que les autres types de prestations. De plus, dans toutes les MRC de la région, une plus grande part de ménages a eu recours à la PCU en comparaison à l'ensemble du Québec. Ce sont les ménages de Montcalm qui ont reçu plus de PCU suivi de ceux des Moulins et de D'Autray. La MRC des Moulins a reçu plus de PCUE (Prestation canadienne d'urgence pour les étudiants) (2,8 %) suivi de L'Assomption (2,5 %). Celles-ci sont plus rapprochées de la banlieue de Montréal et donc des universités qui sont pour la plupart situées à Montréal. 1 % des ménages de la MRC de Montcalm a reçu la PCREPA (Prestation canadienne de la relance économique pour proches aidants).

Proportion de la population ayant reçu un montant des prestations d'urgence et de relance économique COVID-19



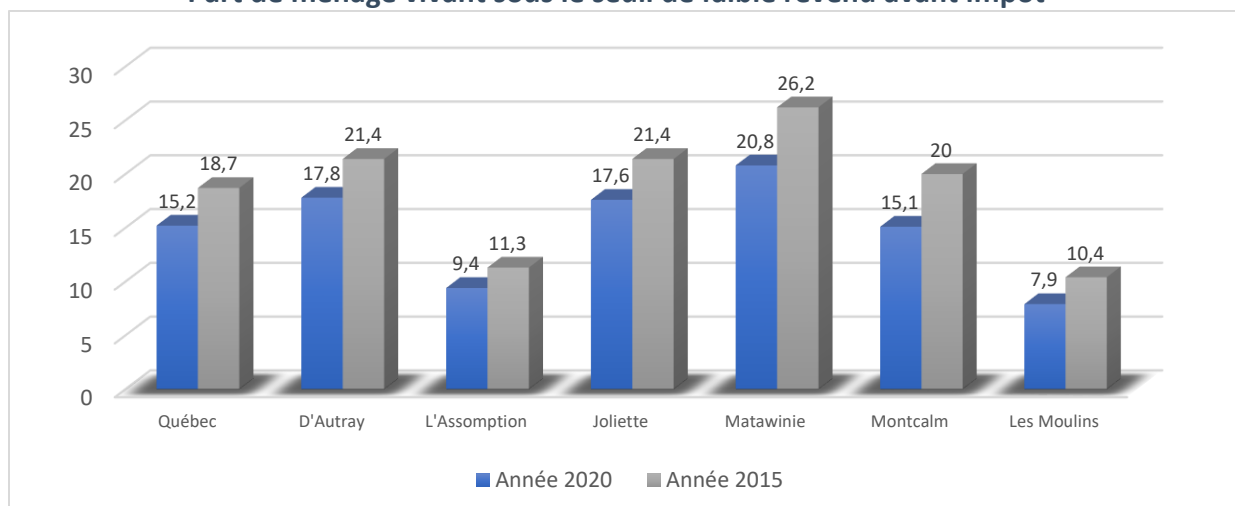
Source : Adapté de Statistique Canada. Compilation spéciale du recensement de 2021. Cela ne constitue pas une approbation de ce produit par Statistique Canada. Services Québec Lanaudière.

Seuil du faible revenu

Pour l'année 2020, la MRC de Matawinie est celle qui présente la plus grande part de ménages (20,8 %) vivant sous le seuil de faible revenu³. Les MRC de D'Autray (17,8 %) et de Joliette (17,6 %) ont, quant à elles, plus de 15 % plus de leurs ménages vivant sous le seuil de faible revenu avant impôts. Les MRC qui se trouvent plus proches de Montréal soit des Moulins (7,9 %) et L'Assomption (9,4 %) s'en sortent relativement bien et ont même des taux en deçà de l'ensemble du Québec (15,2 %).

En comparaison avec l'année 2015, on voit clairement que moins de ménages vivent sous le seuil de faible revenu. Malgré l'accroissement de leur population respective, les MRC Montcalm et Matawinie ont enregistré une baisse de leurs parts de ménages qui vivent sous le seuil de faible revenu de 5 %.

Part de ménage vivant sous le seuil de faible revenu avant impôt



Source : Adapté de Statistique Canada. Compilation spéciale du recensement de 2015 et de 2021. Cela ne constitue pas une approbation de ce produit par Statistique Canada. Services Québec Lanaudière.

³ Les seuils représentent les niveaux de revenu en deçà desquels les familles économiques ou les personnes hors famille économique consacraient une part plus importante que la moyenne de leur revenu total aux besoins primaires.

**PLAN D'ACTION DE LA DIRECTION RÉGIONALE
DE SERVICES QUÉBEC DE LANAUDIÈRE | 2022
2023**

Vous pouvez désormais consulter en ligne le [Plan d'action régional 2022-2023 de la Direction régionale de Services Québec de Lanaudière](#).

Ce document expose les actions qui sont mises en œuvre en 2022-2023. Il tient compte des orientations nationales, tout en mettant de l'avant les préoccupations régionales, afin de guider les interventions des différentes lignes d'affaires de la direction régionale pour l'année à venir, soit pour les secteurs des services gouvernementaux, de l'emploi et de la solidarité sociale.

Le Plan d'action régional est produit par la Direction du marché du travail et des services spécialisés en collaboration avec les membres du [Conseil régional des partenaires du marché du travail de Lanaudière](#) et le personnel de la Direction régionale de Services Québec de Lanaudière.

Bonne lecture!

QUÉBEC EMPLOI

Faire un petit tour sur Québec Emploi		C'est un incontournable		En août 2022, le nombre de postes vacants signalés dans la région de Lanaudière et au Québec excède de beaucoup celui des candidatures.		
CANDIDATURES						
	Mois 2022	Cumulatif 2022-2023	Étudiant	Cumulatif 2022-2023	Stage	Cumulatif 2022-2023
Lanaudière	178	701	20	130	2	7
Ensemble du Québec	3 700	14 583	858	3 885	48	266
POSTES VACANTS SIGNALÉS						
	Mois 2022	Cumulatif 2022-2023	Étudiant	Cumulatif 2022-2023	Stage	Cumulatif 2022-2023
Lanaudière	871	6 217	30	306	2	5
Ensemble du Québec	21 215	133 394	1 290	11 105	8	200

Source : Ministère du Travail de l'emploi et de la Solidarité sociale, Direction ressources externes, du placement et des mandats spéciaux, septembre 2022.

QUÉBEC EMPLOI (SUITE)

**Répartition des principaux postes vacants selon le niveau de compétence Lanaudière
(1^{er} au 31 août 2022)**

	Nombre	Part relative sur total des postes vacants
Gestion		
0621-Directeurs/directrices - commerce de détail et de gros	15	1,7 %
0711-Directeurs/directrices de la construction	7	0,8 %
Professionnel		
1111-Vérificateurs/vérificatrices et comptables	26	3,0 %
4152-Travailleurs sociaux/travailleuses sociales	9	1,0 %
Technique		
4214-Éducateurs/éducatrices et aides-éducateurs/aides-éducatrices de la petite enfance	42	4,8 %
3233-Infirmiers auxiliaires/infirmières auxiliaires	30	3,4 %
Intermédiaire		
3413-Aides-infirmiers/aides-infirmières, aides-soignants/aides-soignantes et préposés/préposées aux bénéficiaires	60	6,9 %
6421-Vendeurs/vendeuses - commerce de détail	37	4,2 %
Élémentaire		
6711-Serveurs/serveuses au comptoir, aides de cuisine et personnel de soutien assimilé	38	4,4 %
6611-Caissiers/caissières	29	3,3 %

Source : Ministère du Travail de l'emploi et de la Solidarité sociale, Direction ressources externes, du placement et des mandats spéciaux, septembre 2022.

Top 10 des postes vacants signalés pour août 2022 dans Lanaudière		
1	3413-Aides-infirmiers/aides-infirmières, aides-soignants/aides-soignantes et préposés/préposées aux bénéficiaires	60
2	4214-Éducateurs/éducatrices et aides-éducateurs/aides-éducatrices de la petite enfance	42
3	6711-Serveurs/serveuses au comptoir, aides de cuisine et personnel de soutien assimilé	38
4	6421-Vendeurs/vendeuses - commerce de détail	37
5	3233-Infirmiers auxiliaires/infirmières auxiliaires	30
6	7511-Conducteurs/conductrices de camions de transport	30
7	6611-Caissiers/caissières	29
8	1111-Vérificateurs/vérificatrices et comptables	26
9	8431-Ouvriers/ouvrières agricoles	26
10	6731-Préposés/préposées à l'entretien ménager et au nettoyage - travaux légers	21

Source : Ministère du Travail de l'emploi et de la Solidarité sociale, Direction ressources externes, du placement et des mandats spéciaux, septembre 2022.

PROJETS D'INVESTISSEMENT ET CRÉATION D'EMPLOIS

<p>MRC de Joliette Leblanc Illuminations-Canada Investissement : 1 M\$ Description : Cette entreprise a décroché un contrat d'un million de dollars. Elle illuminera le Parc Safari qui pourra ainsi rester ouvert 9 mois par année. Source : Mon Joliette Date : 2022-07-21</p>	<p>MRC de L'Assomption Campus de l'UQTR à L'Assomption Investissement : 2,2 M\$ Description : Inauguration du campus de l'UQTR à L'Assomption. Dès l'automne, il pourra accueillir 350 étudiants. Création certaine d'emplois. Source : Site internet Radio CFNJ FM 99 Date : 2022-08-31</p>
<p>MRC des Moulins Groupe Montoni Investissement : 175 M\$ Description : Début de la 3^e phase de développement du CentreOparc. La construction de 5 bâtiments multi-industriels a débuté. Investissement de 175 M\$. Source : Indicateur des projets au Québec Date : 2022-06-30</p>	<p>MRC des Moulins Nanuk-Plasticase Investissement : 1,3 M\$ Description : Cette entreprise qui se spécialise dans la fabrication de valises en plastique moulé a inauguré ses nouvelles installations. Cette première étape est estimée à 1,3 M\$. Création certaine d'emplois. Source : La Revue Date : 2022-08-03</p>
<p>MRC des Moulins Sélection Retraite Terrebonne Investissement : 32 M\$ Description : Annonce d'une 2^e phase. Un bâtiment de 6 étages, et qui offrira 95 nouveaux appartements, sera construit. Les travaux s'échelonnent sur 16 mois. Les coûts de l'investissement s'élèvent à 32 M\$. Source : Mon Joliette Date : 2022-</p>	<p>MRC de Montcalm Municipalité de Saint-Calixte Investissement : 3 M\$ Description : La Municipalité de Saint-Calixte investit 3 M\$ dans d'importants travaux d'asphaltage sur environ 3 km sur la montée Pinet. Ces travaux permettront de sécuriser cette artère. Source : L'Express Montcalm Date : 2022-08-24</p>

PRINCIPAUX INDICATEURS DU MARCHÉ DU TRAVAIL

Données produites par la Direction de l'Analyse et de l'information sur le marché du travail, Emploi-Québec

AVERTISSEMENT

AVERTISSEMENT

Les données de l'Enquête sur la population active (EPA) de Statistique Canada du mois d'août 2022 sont à considérer avec précaution car, en plus de la volatilité habituelle des données mensuelles, il y a toutes les conséquences de la crise sanitaire sur le déroulement même de l'enquête, dont la baisse du taux de réponse observée, mois après mois, depuis le début de la pandémie, malgré l'accroissement de la taille de l'échantillon. Les données diffusées aujourd'hui portent sur la semaine de référence qui a été du 14 au 20 août 2022.

Ensemble du Québec : caractéristiques de la population active

	Août 2022	Variation en volume depuis		Variation en % depuis	
		Juillet 2022	Août 2021	Juillet 2022	Août 2021
Population active (000)	4 559,3	3,5	-3,8	0,1	-0,1
Emploi (000)	4 363,7	-1,4	74,6	0,0	1,7
Emploi à temps plein (000)	3 559,3	-21,7	45,9	-0,6	1,3
Emploi à temps partiel (000)	804,4	20,2	28,8	2,6	3,7
Chômage (000)	195,6	4,9	-78,4	2,6	-28,6
Taux de chômage (%)	4,3	0,1	-1,7
Taux d'activité (%)	63,7	0,0	-0,6
Taux d'emploi (%)	61,0	0,0	0,6

... N'ayant pas lieu de figurer.

Source : Statistique Canada, *Enquête sur la population active*. Données désaisonnalisées par l'Institut de la statistique du Québec (moyennes mobiles de trois mois).

Région de Lanaudière : caractéristiques de la population active

	Août 2022	Variation en volume depuis		Variation en % depuis	
		Juillet 2022	Août 2021	Juillet 2022	Août 2021
Population active (000)	291,7	0,4	19,5	0,1	7,2
Emploi (000)	279,8	-1,5	19,8	-0,5	7,6
Emploi à temps plein (000)	232,3	-1,0	17,5	-0,4	8,1
Emploi à temps partiel (000)	47,5	-0,4	2,3	-0,8	5,1
Chômage (000)	11,9	1,8	-0,3	17,8	-2,5
Taux de chômage (%)	4,1	0,6	-0,4
Taux d'activité (%)	67,5	0,0	3,8
Taux d'emploi (%)	64,8	-0,4	3,9

... N'ayant pas lieu de figurer.

Source : Statistique Canada, *Enquête sur la population active*. Données désaisonnalisées par l'Institut de la statistique du Québec (moyennes mobiles de trois mois).

Région métropolitaine de recensement (RMR) de Montréal : caractéristiques de la population active

	Août 2022	Variation en volume depuis		Variation en % depuis	
		Juillet 2022	Août 2021	Juillet 2022	Août 2021
Population active (000)	2 448,2	9,6	-7,3	0,4	-0,3
Emploi (000)	2 328,2	5,5	43,6	0,2	1,9
Emploi à temps plein (000)	1 897,9	-3,2	13,8	-0,2	0,7
Emploi à temps partiel (000)	430,3	8,7	29,8	2,1	7,4
Chômage (000)	120,0	4,0	-50,9	3,4	-29,8
Taux de chômage (%)	4,9	0,1	-2,1
Taux d'activité (%)	66,6	0,2	-0,8
Taux d'emploi (%)	63,3	0,1	0,6

... N'ayant pas lieu de figurer.

Source : Statistique Canada, *Enquête sur la population active*. Données désaisonnalisées par l'Institut de la statistique du Québec (moyennes mobiles de trois mois).

DÉFINITIONS DES INDICATEURS DU MARCHÉ DU TRAVAIL

Population active

Population civile de 15 ans et plus (à l'exclusion des pensionnaires d'établissements) qui, durant la semaine de référence de l'enquête, était occupée ou en chômage.

Personnes en emploi (personnes occupées)

Les personnes occupées sont celles qui, au cours de la semaine de référence, ont fait un travail quelconque contre rémunération ou en vue d'un bénéfice, ou avaient un emploi, mais n'étaient pas au travail.

Emploi à temps plein

L'emploi à temps plein tient compte des personnes qui travaillent habituellement 30 heures ou plus par semaine à leur emploi principal ou à leur unique emploi.

Emploi à temps partiel

L'emploi à temps partiel tient compte des personnes qui travaillent habituellement moins de 30 heures par semaine à leur emploi principal ou à leur unique emploi.

Personnes en chômage (chômeurs)

Les chômeurs sont les personnes qui, durant la semaine de référence, étaient disponibles pour travailler et avaient été mises à pied temporairement, avaient cherché un emploi au cours des quatre dernières semaines ou devaient commencer un emploi au cours des quatre prochaines semaines.

Taux d'activité

Pourcentage de la population active totale par rapport à l'ensemble de la population de 15 ans et plus.

$$\text{Taux d'activité} = \frac{\text{Population active}}{\text{Population âgée de 15 ans ou plus}} \times 100$$

Taux de chômage

Nombre de chômeuses et de chômeurs exprimé en pourcentage de la population active.

$$\text{Taux de chômage} = \frac{\text{Nombre de chômeuses et de chômeurs}}{\text{Population active}} \times 100$$

Taux d'emploi

Nombre de personnes occupées exprimé en pourcentage de la population de 15 ans et plus.

$$\text{Taux d'emploi} = \frac{\text{Personnes occupées}}{\text{Population âgée de 15 ans ou plus}} \times 100$$

UNE ADRESSE À RETENIR :

<https://www.quebec.ca/emploi/metiers-professions>

Pour abonnement ou changement d'adresse :

Contactez Céline Lord au 450 752-6888 poste 243

Important...

À compter du vendredi 28 octobre 16h30, le poste téléphonique 243 ne sera plus en fonction.

Vous pourrez me joindre au 87080

ou par courriel à : celine.lord@servicesquebec.gouv.qc.ca



Réalisation :

Direction régionale de Services Québec Lanaudière
40 rue Gauthier Sud, bureau 2000
Joliette (Québec), J6E 4J4

Direction :

Myriam Chambron, directrice du marché du travail et des services spécialisés (DMTSS)

Coordination :

Jonathan Dupuis, économiste

Soutien technique :

Céline Lord, technicienne en information sur le marché du travail

Conception des tableaux de l'Enquête sur la population active :

Emploi-Québec

Direction de l'analyse et de l'information sur le marché du travail

Omar Choucair, Coordonnateur et gestionnaire de projets

Lamara Yadel, Analyste en informatique

*Travail, Emploi
et Solidarité sociale*

Québec

