

FÉVRIER 2017

LAURENTIDES

Information
sur le marché
du travail

imt en région

Données mensuelles sur le marché du travail

Laurentides : Caractéristiques de la population active

Les données sont adaptées de Statistique Canada, *Enquête sur la population active*.

Cela ne constitue pas une approbation de ce produit par Statistique Canada.

Pour des précisions sur la variabilité des statistiques et sur les sources de données, veuillez consulter les pages

[Définitions – Enquête sur la population active](#) et [Note sur la méthodologie et sur la source des données](#), disponibles sur le site Internet d'[Emploi-Québec](#).

	Février 2017	Variation en volume depuis		Variation en % depuis	
		Janvier 2017	Février 2016	Janvier 2017	Février 2016
Population active (000)	339,0	2,2	4,1	0,7	1,2
Emploi (000)	322,2	1,7	6,9	0,5	2,2
Chômage (000)	16,8	0,5	-2,8	3,1	-14,3
Taux de chômage (%)	5,0	0,2	-0,9
Taux d'activité (%)	67,7	0,4	0,1
Taux d'emploi (%)	64,3	0,3	0,7

Source : Statistique Canada, *Enquête sur la population active*. Données désaisonnalisées par l'Institut de la statistique du Québec (moyennes mobiles de trois mois).

Ensemble du Québec : Caractéristiques de la population active

	Février 2017	Variation en volume depuis		Variation en % depuis	
		Janvier 2017	Février 2016	Janvier 2017	Février 2016
Population active (000)	4 484,5	7,1	38,6	0,2	0,9
Emploi (000)	4 197,8	3,6	90,3	0,1	2,2
Chômage (000)	286,8	3,7	-51,7	1,3	-15,3
Taux de chômage (%)	6,4	0,1	-1,2
Taux d'activité (%)	64,9	0,1	0,1
Taux d'emploi (%)	60,8	0,1	1,0

Source : Statistique Canada, *Enquête sur la population active*. Données désaisonnalisées par l'Institut de la statistique du Québec (moyennes mobiles de trois mois).

Placement en ligne

TOP 10 DES POSTES VACANTS		
1	6421-Vendeurs/vendeuses - commerce de détail	271
2	6552-Autres préposés/autres préposées aux services d'information et aux services à la clientèle	163
3	6711-Serveurs/serveuses au comptoir, aides de cuisine et personnel de soutien assimilé	118
4	8616-Manoeuvres de l'exploitation forestière	113
5	7452-Manutentionnaires	110
6	6322-Cuisiniers/cuisinières	88
7	6623-Autre personnel assimilé des ventes	81
8	9617-Manoeuvres dans la transformation des aliments, des boissons et des produits connexes	72
9	6731-Préposés/préposées à l'entretien ménager et au nettoyage - travaux légers	70
10	4214-Éducateurs/éducatrices et aides-éducateurs/aides-éducatrices de la petite enfance	68

En février **3 392 postes** étaient disponibles dans le site [Placement en ligne](#).

Pour avoir plus d'informations sur le marché du travail dans la région des Laurentides et au Québec, visitez le site [IMT en ligne](#).

PRINCIPAUX POSTES VACANTS SELON LE NIVEAU DE COMPÉTENCE - FÉVRIER 2017

Gestion		
1	0621-Directeurs/directrices - commerce de détail et de gros	39
2	0711-Directeurs/directrices de la construction	20
3	0631-Directeurs/directrices de la restauration et des services alimentaires	11

Formation universitaire		
1	3012-Infirmiers autorisés/infirmières autorisées et infirmiers psychiatriques autorisés/infirmières psychiatriques autorisées	19
2	1114-Autres agents financiers/agentes financières	12
3	1123-Professionnels/professionnelles en publicité, en marketing et en relations publiques	11
4	1111-Vérificateurs/vérificatrices et comptables	10
5	4032-Enseignants/enseignantes aux niveaux primaire et préscolaire	10

Formation collégiale ou professionnelle		
1	6322-Cuisiniers/cuisinières	88
2	4214-Éducateurs/éducatrices et aides-éducateurs/aides-éducatrices de la petite enfance	68
3	5254-Animateurs/animateuses et responsables de programmes de sports, de loisirs et de conditionnement physique	54
4	4212-Travailleurs/travailleuses des services sociaux et communautaires	48
5	2225-Techniciens/techniciennes et spécialistes de l'aménagement paysager et de l'horticulture	33

Formation de niveau secondaire		
1	6421-Vendeurs/vendeuses - commerce de détail	271
2	6552-Autres préposés/autres préposées aux services d'information et aux services à la clientèle	163
3	7452-Manutentionnaires	110
4	8431-Ouvriers/ouvrières agricoles	67
5	7511-Conducteurs/conductrices de camions de transport	57

Aucune formation spécifique		
1	6711-Serveurs/serveuses au comptoir, aides de cuisine et personnel de soutien assimilé	118
2	8616-Manoeuvres de l'exploitation forestière	113
3	6623-Autre personnel assimilé des ventes	81

Ces données sont à titre indicatif seulement. Elles n'indiquent pas toutes les offres d'emploi disponibles sur le territoire, mais seulement celles inscrites au Placement en ligne d'Emploi-Québec. Les postes offerts sont classés selon les niveaux de formation les plus souvent exigés par les employeurs de la région et ne correspondent pas nécessairement à la classification par niveau de compétence de Placement en ligne ou de l'IMT en ligne. Veuillez noter également qu'un poste vacant peut être publié plusieurs fois au cours du même mois, ce qui peut faire hausser le nombre total de postes vacants. Vous pouvez consulter les emplois offerts ou inscrire votre offre d'emploi sur Placement en ligne, en cliquant sur :

placement.emploi.quebec.gouv.qc.ca

Projets d'investissement et de création d'emplois

MRC d'Argenteuil

- ◆ À Lachute, H2 Biopharma, une entreprise spécialisée dans la production et la vente de marijuana thérapeutique, a entamé les travaux relatifs à la construction de sa nouvelle usine. Représentant un investissement de 10 millions de dollars, les travaux devraient être terminés d'ici l'été 2017. Le projet permettra la création d'environ 50 emplois. Source : [TVC d'Argenteuil](#), 1^{er} décembre 2016.
- ◆ Tigre Géant a annoncé l'ouverture d'un nouveau magasin à Lachute, prévue pour le mois de septembre 2017. Source : [Marketwired](#), 11 janvier 2017.

MRC des Pays-d'en-Haut

- ◆ À Morin-Heights, le chalet Bellevue, une ancienne résidence pour personnes âgées acquise par la Municipalité il y a quelques mois, sera converti en centre communautaire. L'ouverture est prévue pour le mois de septembre 2017. Le projet nécessitera un investissement total de 2 millions de dollars. Source : [Journal l'Accès](#), 21 février 2017.
- ◆ À Piedmont, un complexe sportif devrait ouvrir ses portes au début du mois de juin 2017. Le projet nécessitera un investissement de 400 000 \$ et devrait permettre la création de deux emplois à temps plein et de cinq ou six emplois à temps partiel. Source : [Journal l'Accès](#), 14 février 2017.

MRC d'Antoine-Labelle

- ◆ À Mont-Laurier, le concessionnaire automobile Belvedere Nissan a commencé les travaux relatifs à la construction de son nouveau bâtiment. Le coût des travaux est estimé à 3,5 millions de dollars. Le projet devrait permettre de créer de 10 à 15 emplois. Source : [Journal Le Courant](#), 14 février 2017.

MRC des Laurentides

- ◆ La Régie intermunicipale des déchets de la Rouge investira 2,28 millions de dollars pour offrir des services de compostage aux dix municipalités qu'elle dessert, soit Mont-Tremblant, Lac-Tremblant-Nord, La Conception, Labelle, La Minerve, Rivière-Rouge, Nominique, L'Ascension, La Macaza et Lac-Saguay. Source : [Journal L'Information du Nord – Vallée de la Rouge](#), 8 février 2017.

MRC Thérèse-De Blainville

- ◆ Le Groupe Bugatti, de Boisbriand, s'associe avec la chanteuse Céline Dion pour la mise en marché de sa collection de sacs à main et de valises. Ce partenariat devrait permettre de créer de 5 à 10 emplois dans la région. Source : [Journal de Montréal](#), 5 février 2017.
- ◆ Fondation CSN a annoncé un investissement de 600 000 \$ dans l'entreprise C2 Innovations, située à Boisbriand. Grâce à cette participation financière, l'entreprise, spécialisée dans le développement de solutions complètes de gestion de services, de centres d'assistance et de catalogues de services, pourra commercialiser sa plus récente solution informatique basée sur l'infonuagique de type « Service Desk », qui vise les PME. Source : [L'Éveil](#), 18 février 2017.

MRC de Deux-Montagnes

- ◆ Gardium Sécurité inc., une entreprise spécialisée dans le domaine des services de sécurité et d'enquête, dont le siège social est localisé à Saint-Eustache, a procédé à l'achat de six entreprises du même domaine. Effective le 1^{er} février 2017, cette acquisition a fait passer le nombre d'employés de 1 000 à 1 500. Source : [CNW Telbec](#), 27 février 2017.

Mises à pied ou licenciements annoncés

- ◆ Vêtements S & F (Canada) Ltée, une entreprise spécialisée dans la confection de vêtements et de manteaux pour hommes, fermera son usine située à Boisbriand pour des raisons d'ordre économique. Le licenciement des 160 employés est prévu pour le 10 avril 2017.
- ◆ À Sainte-Adèle, les sœurs de la Congrégation de Notre-Dame procéderont le 15 mars 2017 à la fermeture de la Maison Notre-Dame-des-Monts pour des raisons d'ordre économique, occasionnant ainsi le licenciement de 24 employés.
- ◆ À Saint-Jérôme, Maison Courtemanche inc., une entreprise effectuant la préparation de plats cuisinés et offrant un service de traiteur, a procédé le 21 février 2017 au licenciement de 19 employés pour des raisons d'ordre économique.

L'EMPLOI CHEZ LES JEUNES

La région des Laurentides se distingue par le nombre important de jeunes en âge de travailler qui y habitent. En effet, en 2016, celle-ci comptait 74 200 personnes de 15 à 24 ans, ce qui représentait 14,9 % des personnes en âge de travailler (personnes de 15 ans et plus). Elle se classe au second rang parmi les 17 régions administratives du Québec, derrière Montréal (15,0 %).

Les jeunes de moins de 25 ans sont également plus nombreux à occuper un emploi dans la région des Laurentides que dans l'ensemble de la province. En effet, le taux d'emploi chez les jeunes Laurentiens était d'environ 65 % en 2016, tandis qu'il était de 58,8 % chez les jeunes de l'ensemble du Québec (six jeunes sur 10 occupaient un emploi).

Les emplois étaient occupés à parts presque égales par les hommes et les femmes. En effet, des 48 100 jeunes en emploi dans la région des Laurentides en 2016, 52,4 % étaient des hommes et 47,6 % étaient des femmes.

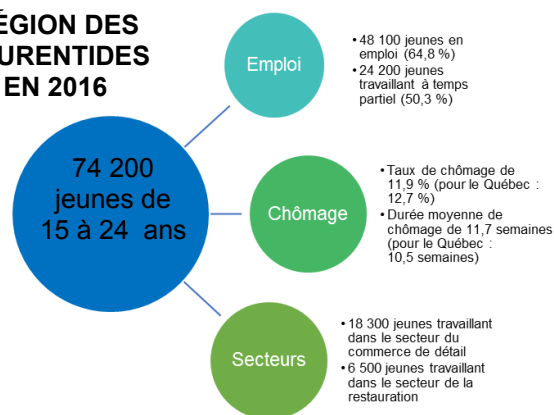
La moitié (50,3 %) des jeunes en emploi dans la région des Laurentides en 2016 occupaient des emplois à temps partiel (emplois représentant moins de 30 heures de travail par semaine). Cette proportion est équivalente à celle observée chez les jeunes de l'ensemble du Québec (53,6 %) durant la même période. On constate, en outre, que le nombre de jeunes travaillant à temps partiel a significativement augmenté durant les deux dernières décennies. À titre de comparaison, en 1996, environ 40 % des jeunes en emploi travaillaient à temps partiel. La conciliation travail-études peut expliquer la progression du nombre de jeunes de moins de 25 ans travaillant à temps partiel¹.

Le taux de chômage chez les jeunes dans les Laurentides, qui était de 11,9 % en 2016, se compare aussi favorablement à celui chez les jeunes de l'ensemble du Québec, qui était de 12,7 % à la même période.

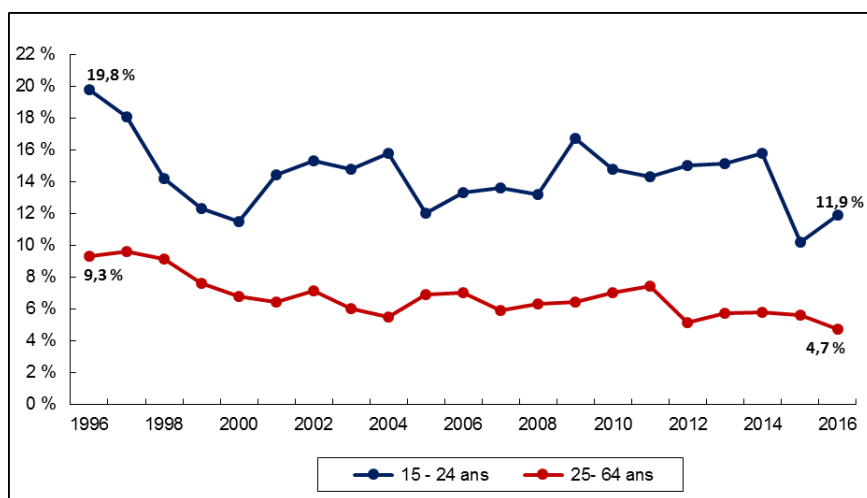
Il est bien de noter que, même si le taux de chômage chez les jeunes est historiquement supérieur à celui chez les personnes âgées de 25 à 64 ans, la période de recherche active d'emploi (durée de chômage) chez les jeunes est plus courte que chez les personnes appartenant aux autres groupes d'âge. Ainsi, en 2016, cette période était de 11,7 semaines chez les jeunes de 15 à 24 ans, alors qu'elle était de 24,3 semaines chez les personnes âgées de 25 à 54 ans et de 30,4 semaines chez les personnes de 55 ans et plus.

Enfin, en ce qui a trait aux secteurs d'activité, à l'instar des travailleurs des autres groupes d'âge, la grande majorité (85,4 %) des jeunes de 15 à 24 ans travaillent dans le secteur des services. En 2016, 18 300 jeunes (38,0 %) travaillaient dans le secteur du commerce de détail et 6 500 (13,5 %), dans le secteur de la restauration.

RÉGION DES LAURENTIDES EN 2016



Évolution du taux de chômage chez les jeunes et les personnes de 25 à 64 ans dans les Laurentides de 1996 à 2016



Source : Statistique Canada, *Enquête sur la population active*.

1. <http://www.stat.gouv.qc.ca/statistiques/population-demographie/bulletins/coupdœil-no42.pdf>.

Vous cherchez de la main-d'œuvre étudiante?

Vous souhaitez découvrir de nouveaux talents?

Vous voulez préparer une relève dynamique et professionnelle?

Vivez l'expérience Emploi étudiant!

Emploi étudiant favorise l'intégration des étudiantes et des étudiants au marché du travail et vous aide à répondre à vos besoins de main-d'œuvre saisonniers et ponctuels ou à vos besoins de personnel à temps partiel durant l'année.

Les étudiantes et étudiants que vous aurez recrutés apporteront, à votre organisation, des connaissances et un savoir-faire nouveaux.

Dès maintenant, affichez vos offres d'emploi et de stage dans [Placement en ligne](#) et soyez alertes!

Profitez d'un service :

- rapide;
- gratuit;
- accessible jour et nuit;
- offrant la possibilité d'une large diffusion;
- permettant la consultation de nombreuses candidatures.

Merci de faire circuler ce message dans votre entourage.

www.emploietudiant.gouv.qc.ca



CENTRES LOCAUX D'EMPLOI

Lachute 505, rue Béthany, bureau 303 LACHUTE (Québec) J8H 4A6	Mont-Laurier 585, rue Hébert MONT-LAURIER (Québec) J9L 2X4
Saint-Jérôme 85, rue De Martigny ouest, 1 ^{er} étage SAINT-JÉRÔME (Québec) J7Y 3R8	Sainte-Thérèse 100, boulevard Ducharme, bureau 120 SAINTE-THÉRÈSE (Québec) J7E 4R6
Sainte-Agathe 1, rue Raymond SAINTE-AGATHE-DES-MONTS (Québec) J8C 2X2	Saint-Eustache 367, Arthur-Sauvé, bureau 247 SAINT-EUSTACHE (Québec) J7P 2B1
Mirabel Services d'Emploi-Québec à Mirabel 13665, boul. du Curé-Labelle MIRABEL-SAINTE-JANVIER (Québec) J7J 1L2	Sainte-Adèle 400, boulevard de Sainte-Adèle SAINTE-ADÈLE (Québec) J8B 2N2
Service aux entreprises des Laurentides 100, boulevard Ducharme, bureau 120 SAINTE-THÉRÈSE (Québec) J7E 4R6	



Équipe de rédaction :

Direction régionale Emploi-Québec des Laurentides
 Direction de la planification, du partenariat et de l'information sur le marché du travail (DPPIMT)

Amar Dehiles, économiste
 Annie Courtois, analyste du marché du travail
 Mario Bruno, technicien en administration
 Sophie Tremblay-Carle, responsable des communications

Révision des textes : Sylvie Bock

Sous la direction de : Hélène Ouellette, directrice de la DPPIMT

55, rue Castonguay, 2^e étage
 Saint-Jérôme (Québec) J7Y 2H9
Téléphone : 450 569-7575
Sans frais : 1 800 561-2687