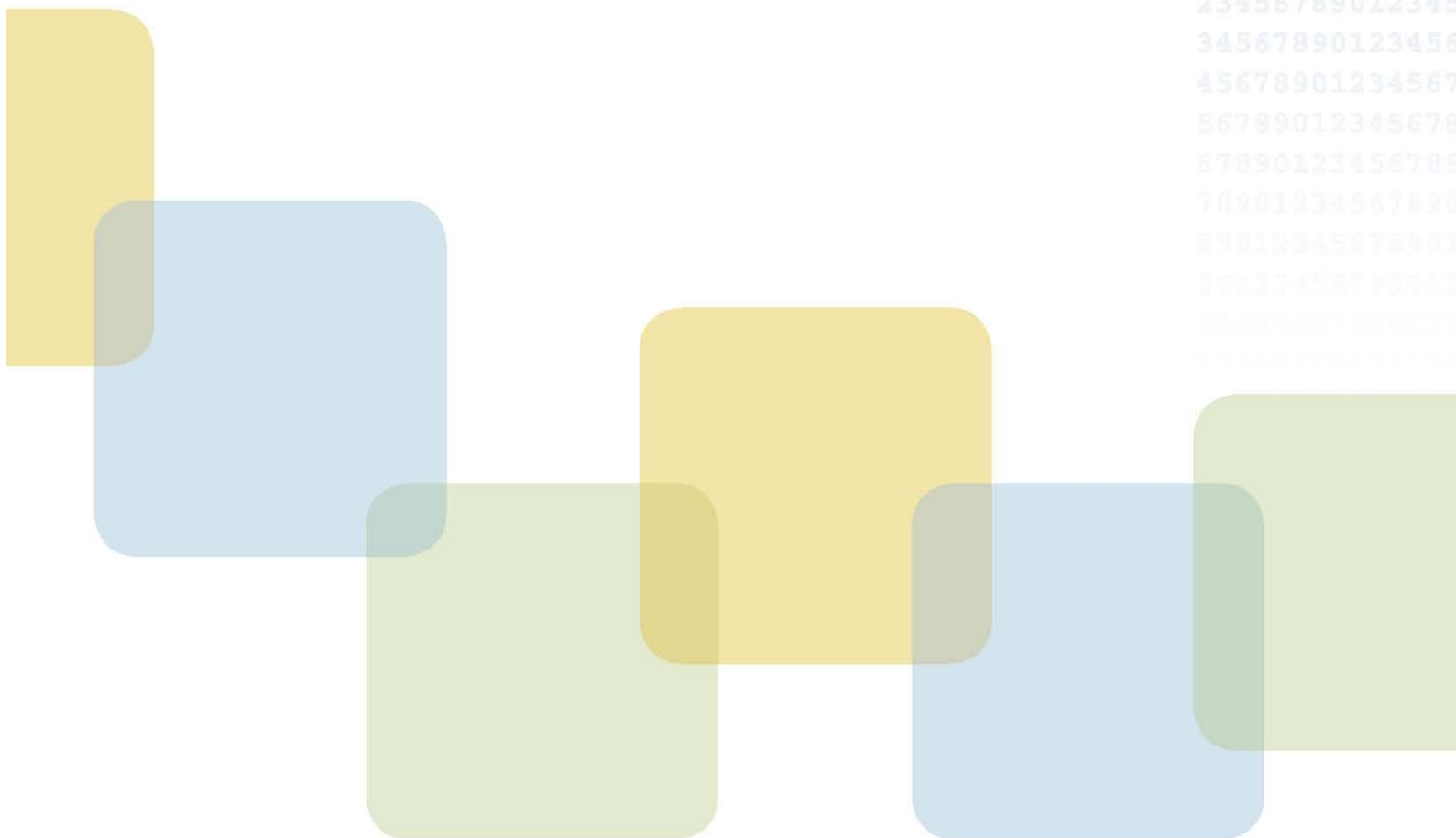


**Bulletin régional
sur le marché du travail
LAURENTIDES**

Bilan annuel 2017



123456789012345
23456789012345
34567890123456
45678901234567
56789012345678
67890123456789
78901234567890
89012345678901
90123456789012
0123456789012
12345678901234
23456789012345
34567890123456
45678901234567
56789012345678
67890123456789
78901234567890
89012345678901
90123456789012
01234567890123
12345678901234
23456789012345
34567890123456
45678901234567
56789012345678
67890123456789
78901234567890
89012345678901
90123456789012
01234567890123
12345678901234

Réalisation

Direction de la planification, du partenariat et de l'information sur le marché du travail

Direction

Hélène Ouellette

Rédaction

Vladimyr Morency, économiste

Mise en page | Conception visuelle

Sylvie Bock

Révision linguistique

Direction des communications



Services Québec Laurentides

Téléphone : 450 569-7575

Télécopieur : 450 436-4934

Courriel : vladimyr.morency@servicesquebec.gouv.qc.ca

La présente publication est accessible sous la rubrique *Publications*, à l'adresse www.emploiquebec.gouv.qc.ca/regions/laurentides/.

Table des matières

| | |
|---|----------|
| DÉFINITIONS | 4 |
| LE MARCHÉ DU TRAVAIL EN 2017 | 5 |
| Vue d'ensemble | 5 |
| L'emploi selon le sexe | 7 |
| L'emploi selon les groupes d'âge | 9 |
| L'emploi selon les secteurs d'activité..... | 10 |
| <i>Annexe</i> | 12 |
| Les bureaux locaux de la région des Laurentides | 12 |



Définitions

Population de 15 ans et plus

Ensemble des personnes âgées de 15 ans et plus qui résident au Québec, à l'exception des personnes vivant dans les réserves indiennes, des pensionnaires d'établissements¹ et des membres des forces armées.

Population active

Ensemble des personnes parmi la population de 15 ans et plus qui travaillent ou sont au chômage.

Emploi

Nombre de personnes qui habitent une région et qui occupent un emploi, peu importe la région. Ces personnes correspondent à la définition de « personne occupée » utilisée par Statistique Canada dans l'*Enquête sur la population active* (EPA). Par ailleurs,

- l'emploi à **temps plein** tient compte des personnes qui travaillent habituellement 30 heures ou plus par semaine à leur emploi principal ou à leur unique emploi.
- l'emploi à **temps partiel** tient compte des personnes qui travaillent habituellement moins de 30 heures par semaine à leur emploi principal ou à leur unique emploi.

Chômeur, chômeuse

Personne sans emploi qui cherche activement du travail.

Taux de chômage

Pourcentage de chômeurs et chômeuses dans la population active.

$$\frac{\text{Nombre de chômeurs et chômeuses}}{\text{Population active}} \times 100 = \text{taux de chômage}$$

Taux d'activité

Pourcentage de personnes faisant partie de la population active dans la population de 15 ans et plus.

$$\frac{\text{Population active}}{\text{Population de 15 ans et plus}} \times 100 = \text{taux d'activité}$$

Taux d'emploi

Pourcentage de personnes en emploi dans la population de 15 ans et plus.

$$\frac{\text{Personnes en emploi}}{\text{Population de 15 ans et plus}} \times 100 = \text{taux d'emploi}$$

¹ Personne, autre qu'un membre du personnel et sa famille, résidant dans un établissement tel qu'un hôpital, une maison de repos, ou une prison.

Le marché du travail en 2017

Chaque année, nous présentons dans cette publication une brève analyse du marché du travail dans la région pour l'année écoulée. Des graphiques et des tableaux illustrent les données, lesquelles correspondent à des moyennes annuelles.

Vue d'ensemble

En 2017, on observe dans la région des Laurentides un léger recul de la population active. En effet, cette population compte 324 500 personnes, une diminution de 5 000 personnes par rapport à 2016 (-1,5 %). Pour l'ensemble du Québec, on observe plutôt une hausse de 1,1 % de la population active durant la même période.

L'emploi connaît une baisse de 1,9 %. Le nombre total de personnes en emploi s'établit ainsi à 304 500 en 2017. Cette baisse est la résultante d'une diminution de l'emploi à temps plein (-17 300) ainsi que d'une augmentation de l'emploi à temps partiel (+11 300). À l'opposé, le Québec connaît une augmentation de l'emploi de 2,2 %, qui concerne tant l'emploi à temps plein que l'emploi à temps partiel et qui représente un gain annuel de 90 200 emplois.

Dans la région des Laurentides, le taux d'emploi a diminué de 1,9 point de pourcentage en comparaison à 2016. Il est ainsi évalué à 60,4 %, soit à 0,5 point de pourcentage de moins que le taux observé à l'échelle provinciale (graphique 1). C'est la première fois depuis 2006 que le taux d'emploi observé dans la région est inférieur à celui observé dans l'ensemble de la province, une situation attribuable à la baisse de l'emploi et à la progression de la population de 15 ans et plus.

Dans la région des Laurentides, on observe une recrudescence du chômage en 2017. Après avoir diminué au cours des trois années précédentes, le taux de chômage régional croît en effet de 0,4 point de pourcentage et atteint 6,2 % (il s'agit du même taux qu'en 2015). Cette hausse se traduit par 900 chômeurs de plus, dont le nombre atteint 20 000 en 2017. Par ailleurs, la région fait partie des trois régions administratives à connaître une variation positive de leur taux de chômage. Les autres régions sont le Centre du Québec (taux de 5,7 %; variation de 0,4 point de pourcentage) et la Capitale-Nationale (taux de 4,7 %; variation de 0,1 point de pourcentage) [voir graphique 4]. Le taux de chômage observé au Québec est par ailleurs inférieur d'un point de pourcentage par rapport à 2016, une baisse qui s'explique par une diminution du nombre de chômeurs (-42 700).

Laurentides : caractéristiques de la population active

| | | Variation en volume depuis | Variation en % depuis |
|-------------------------|-------|----------------------------|-----------------------|
| | 2017 | 2016 | 2016 |
| Population active (000) | 324,5 | -5,0 | -1,5 |
| Emploi (000) | 304,5 | -5,9 | -1,9 |
| Chômage (000) | 20,0 | 0,9 | 4,7 |
| Taux de chômage (%) | 6,2 | 0,4 | |
| Taux d'activité (%) | 64,4 | -1,7 | |
| Taux d'emploi (%) | 60,4 | -1,9 | |

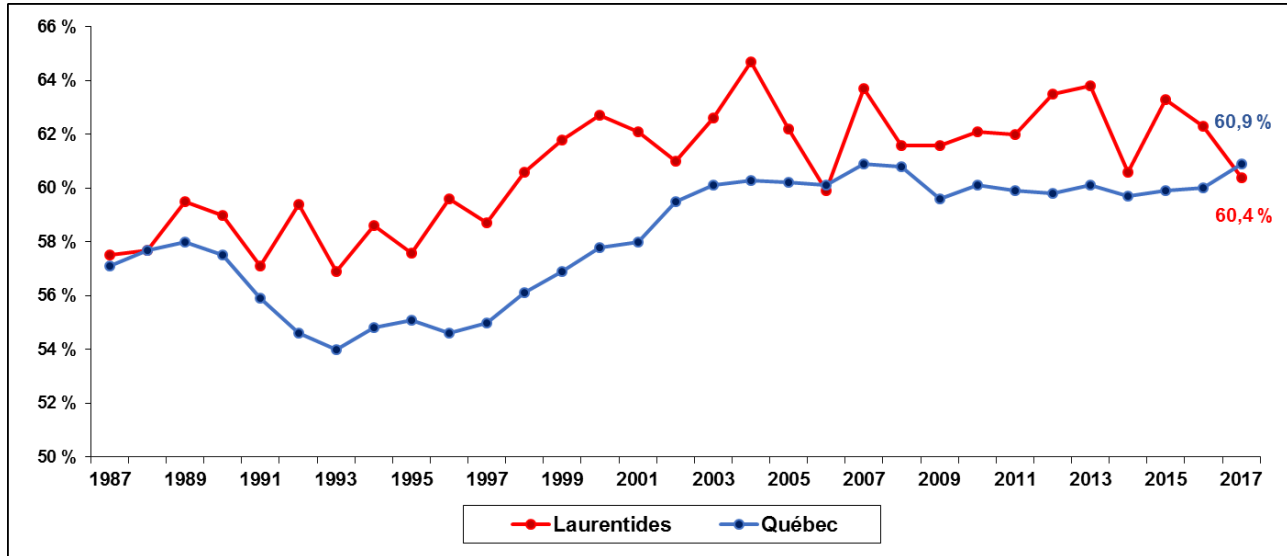
Source : Statistique Canada, *Enquête sur la population active*, moyennes annuelles.

Ensemble du Québec : caractéristiques de la population active

| | | Variation en volume depuis | Variation en % depuis |
|-------------------------|---------|----------------------------|-----------------------|
| | 2017 | 2016 | 2016 |
| Population active (000) | 4 495,7 | 47,4 | 1,1 |
| Emploi (000) | 4 223,3 | 90,2 | 2,2 |
| Chômage (000) | 272,5 | -42,7 | -13,5 |
| Taux de chômage (%) | 6,1 | -1,0 | |
| Taux d'activité (%) | 64,9 | 0,3 | |
| Taux d'emploi (%) | 60,9 | 0,9 | |

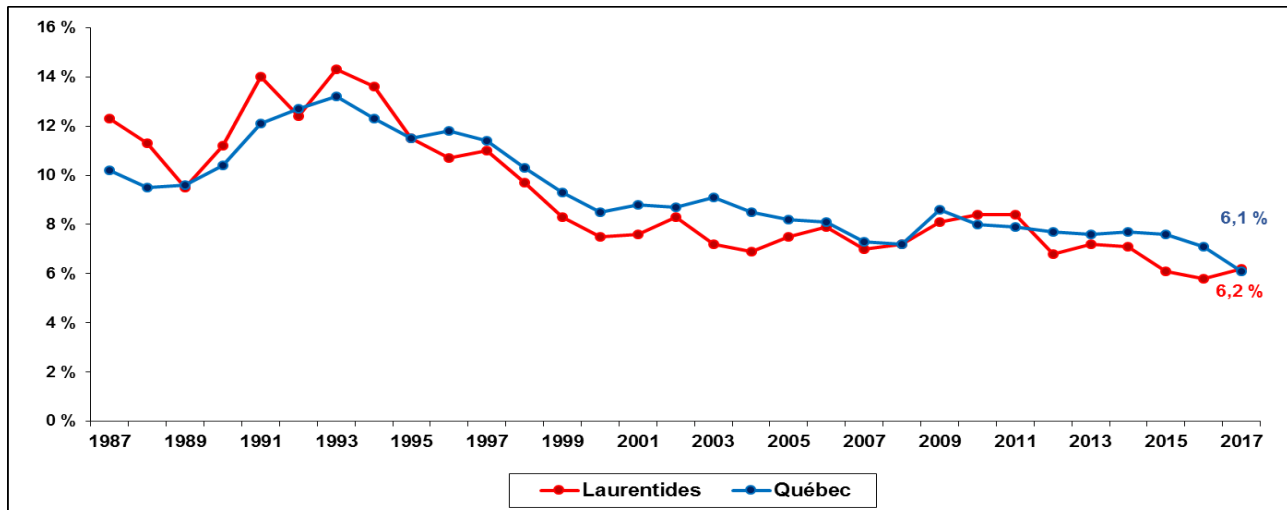
Source : Statistique Canada, *Enquête sur la population active*, moyennes annuelles.

Graphique 1 : Taux d'emploi, région des Laurentides et ensemble du Québec, 1987-2017

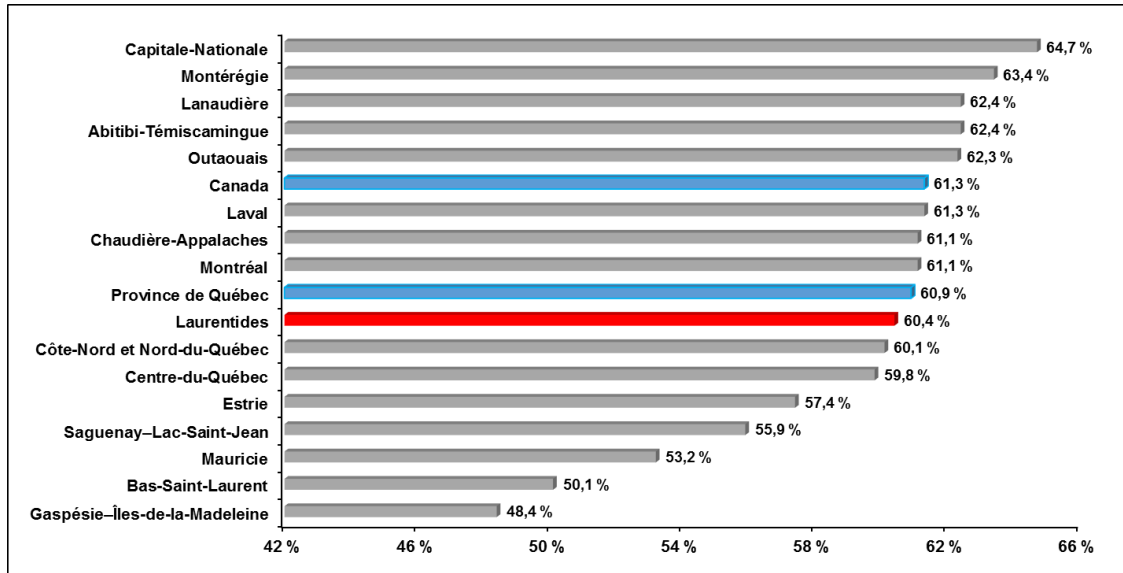


Source : Statistique Canada, *Enquête sur la population active*.

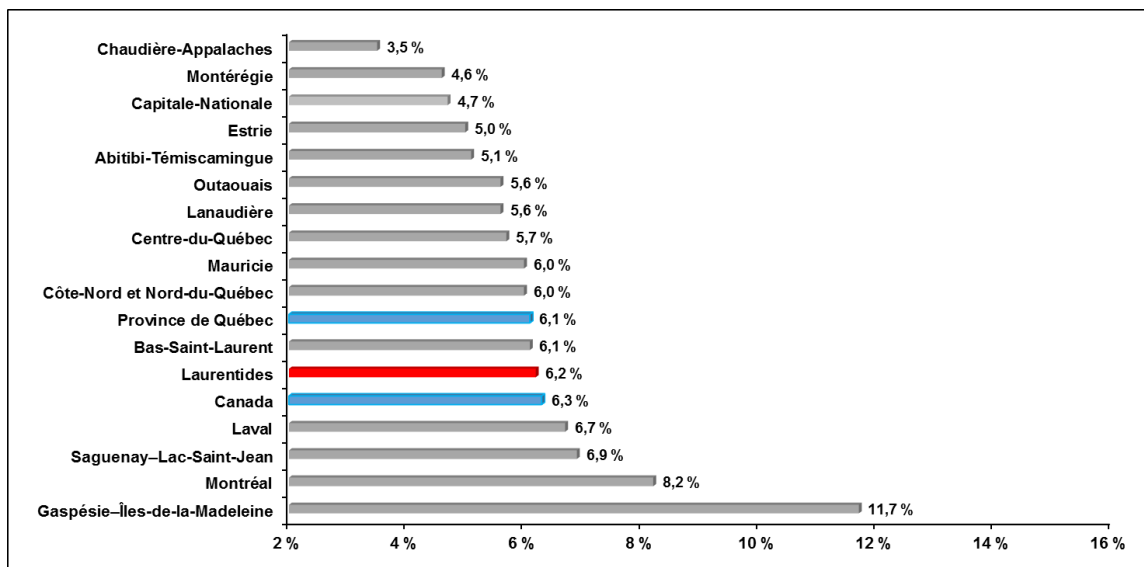
Graphique 2 : Taux de chômage, région des Laurentides et ensemble du Québec, 1987-2017



Source : Statistique Canada, *Enquête sur la population active*.

Graphique 3 : Taux d'emploi, Québec, Canada et régions administratives du Québec, 2017

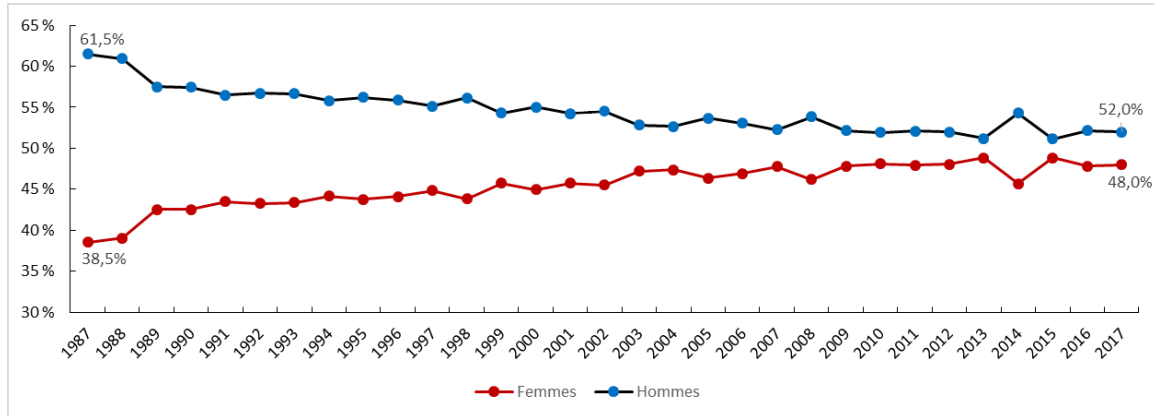
Source : Statistique Canada, *Enquête sur la population active*.

Graphique 4 : Taux de chômage, Québec, Canada et régions administratives du Québec, 2017

Source : Statistique Canada, *Enquête sur la population active*.

L'emploi selon le sexe

L'emploi dans les Laurentides connaît un léger repli en 2017, autant du côté des hommes que du côté des femmes. Toutefois, le repli a été moins marqué chez les femmes (perte de 2 200 emplois; variation de 1,5 %) que chez les hommes (perte de 3 600 emplois; variation de 2,2 %). De façon globale, les femmes comptent pour 48,0 % des personnes en emploi (146 200 femmes) dans la région des Laurentides, tandis que ce pourcentage atteint 52,0 % (158 300 hommes) pour leurs homologues masculins (voir graphique 5).

Graphique 5 : Évolution de la part des emplois selon le sexe dans la région des Laurentides, 1987-2017

Source : Statistique Canada, *Enquête sur la population active*.

Les hommes présentent un taux de chômage de 6,9 %, celui-ci ayant augmenté de 0,3 point de pourcentage par rapport à 2016. Le taux chez les femmes suit aussi une tendance à la hausse : il est de 5,4 %, soit de 0,5 point de pourcentage de plus qu'en 2016.

Inversement, à l'échelle provinciale, l'emploi s'est accru tant chez les hommes (+64 700) que chez les femmes (+25 400). Bien que le taux de chômage chez les hommes ait reculé de 1,7 point de pourcentage, il demeure supérieur à celui observé chez les femmes (6,4 % par rapport à 5,7 %).

Laurentides : caractéristiques de la population active - HOMMES

| | | Variation en volume depuis | Variation en % depuis |
|-------------------------|-------|----------------------------|-----------------------|
| | 2017 | 2016 | 2016 |
| Population active (000) | 170,0 | -3,4 | -2,0 |
| Emploi (000) | 158,3 | -3,6 | -2,2 |
| Chômage (000) | 11,7 | 0,2 | 1,7 |
| Taux de chômage (%) | 6,9 | 0,3 | |
| Taux d'activité (%) | 66,9 | -3,3 | |
| Taux d'emploi (%) | 62,3 | -3,3 | |

Source : Statistique Canada, *Enquête sur la population active*, moyennes annuelles.

Laurentides : caractéristiques de la population active - FEMMES

| | | Variation en volume depuis | Variation en % depuis |
|-------------------------|-------|----------------------------|-----------------------|
| | 2017 | 2016 | 2016 |
| Population active (000) | 154,5 | -1,5 | -1,0 |
| Emploi (000) | 146,2 | -2,2 | -1,5 |
| Chômage (000) | 8,3 | 0,7 | 9,2 |
| Taux de chômage (%) | 5,4 | 0,5 | |
| Taux d'activité (%) | 61,8 | -0,3 | |
| Taux d'emploi (%) | 58,5 | -0,6 | |

Source : Statistique Canada, *Enquête sur la population active*, moyennes annuelles.

L'emploi selon les groupes d'âge

De 2016 à 2017, le nombre de jeunes en emploi de 15 à 24 ans dans les Laurentides a diminué de 7,9 %. La région compte ainsi 44 300 jeunes en emploi en 2017 (25 000 d'entre eux travaillent à temps partiel). Cela correspond à une baisse de 3 800 jeunes, qui vient contrebalancer les hausses des deux années précédentes. Cependant, étant donné que la décroissance de l'emploi est moins prononcée chez les jeunes que chez la population en général, on observe tout de même chez ceux-ci un taux d'emploi de 66,0 %, ce qui représente une hausse de 1,2 point de pourcentage par rapport à 2016.

Au Québec, le taux d'emploi chez les 15 à 24 ans est de 59,8 %, ce qui représente une hausse de 1 point de pourcentage par rapport à 2016.

Le taux de chômage chez les jeunes de la région des Laurentides (11,2 %) est supérieur à celui observé dans l'ensemble du Québec (10,3 %) de 0,9 point de pourcentage.

Laurentides : caractéristiques de la population active âgée de 15 à 24 ans

| | | Variation en volume depuis | Variation en % depuis |
|-------------------------|------|----------------------------|-----------------------|
| | 2017 | 2016 | 2016 |
| Population active (000) | 49,8 | -4,8 | -8,8 |
| Emploi (000) | 44,3 | -3,8 | -7,9 |
| Chômage (000) | 5,6 | -0,9 | -13,8 |
| Taux de chômage (%) | 11,2 | -0,7 | |
| Taux d'activité (%) | 74,2 | 0,6 | |
| Taux d'emploi (%) | 66,0 | 1,2 | |

Source : Statistique Canada, *Enquête sur la population active*, moyennes annuelles.

Le nombre de personnes en emploi de 25 à 54 ans a diminué de 10 200 en un an dans les Laurentides. Quant au taux d'emploi, il a connu une hausse de 1 point de pourcentage et atteint 85,1 % en 2017. Ce taux dépasse celui observé au Québec qui, la même année, est de 84,4 %.

Par ailleurs, le taux de chômage chez les 25 à 54 ans diminue de 0,3 point de pourcentage en 2017 et atteint 4,6 %. Il faudrait ajouter sept dixièmes de pourcentage à ce taux pour atteindre celui observé pour l'ensemble de la province, qui est de 5,3 %.

Laurentides : caractéristiques de la population active âgée de 25 à 54 ans

| | | Variation en volume depuis | Variation en % depuis |
|-------------------------|-------|----------------------------|-----------------------|
| | 2017 | 2016 | 2016 |
| Population active (000) | 199,8 | -11,5 | -5,4 |
| Emploi (000) | 190,6 | -10,2 | -5,1 |
| Chômage (000) | 9,2 | -1,2 | -11,5 |
| Taux de chômage (%) | 4,6 | -0,3 | |
| Taux d'activité (%) | 89,2 | 0,7 | |
| Taux d'emploi (%) | 85,1 | 1,0 | |

Source : Statistique Canada, *Enquête sur la population active*, moyennes annuelles.

On note en 2017 une augmentation du nombre de personnes en emploi de 55 ans et plus dans la région des Laurentides. Elles sont au nombre de 69 600, ce qui représente une croissance de 13,4 % par rapport à 2016. Le taux d'emploi chez ces personnes est toutefois de 0,4 point de pourcentage de moins qu'en 2016 et atteint 32,7 %. Cette baisse s'explique par le vieillissement de la population, le nombre de personnes de 55 ans et plus ayant crû plus rapidement que le nombre d'emplois occupés par ces personnes. Contrairement aux autres groupes d'âge, leur taux de chômage a connu une hausse de 3,5 points de pourcentage comparativement à 2016. Il est évalué à 7,0 %, ce qui représente 1,3 point de pourcentage de moins que la moyenne provinciale.

Laurentides : caractéristiques de la population active âgée de 55 ans et plus

| | | Variation en volume depuis | Variation en % depuis |
|-------------------------|------|----------------------------|-----------------------|
| | 2017 | 2016 | 2016 |
| Population active (000) | 74,8 | 11,2 | 17,6 |
| Emploi (000) | 69,6 | 8,2 | 13,4 |
| Chômage (000) | 5,2 | 3,0 | 136,4 |
| Taux de chômage (%) | 7,0 | 3,5 | |
| Taux d'activité (%) | 35,1 | 0,8 | |
| Taux d'emploi (%) | 32,7 | -0,4 | |

Source : Statistique Canada, *Enquête sur la population active*, moyennes annuelles.

L'emploi selon les secteurs d'activité

En analysant les données annuelles concernant différents secteurs, on constate que le léger recul de l'emploi observé dans la région des Laurentides touche tant le secteur de la production de biens que le secteur des services, qui ont chacun connu une baisse de 1,9 %. Ce pourcentage correspond à 5 900 emplois en moins dans ces secteurs, qui comptent alors un volume total de 304 500 emplois.

Le secteur de la production de biens a connu un recul net de 1 300 emplois par rapport à l'année précédente. Il s'agit d'une baisse principalement attribuable au secteur de la fabrication, qui subit les effets d'un ralentissement touchant les sous-secteurs de la fabrication des produits en bois et de la fabrication de matériel de transport (-2 100 emplois chacun), de la fabrication de produits métalliques (-1 800 emplois) et de la fabrication de machines (-1 400 emplois). Ce secteur, qui a connu une baisse de 2 500 emplois, représente par ailleurs 31 000 emplois en 2017. À l'opposé, le secteur des autres industries de biens a connu une hausse de 1 200 emplois et représente 8 400 emplois. Quant au secteur de la construction, il représente le même nombre d'emplois qu'en 2016, soit 28 900.

L'emploi dans le secteur des services montre lui aussi des signes de décroissance. Ce secteur compte en effet 4 600 emplois de moins qu'en 2016. Le secteur des services à la production et le secteur des services gouvernementaux, notamment, sont marqués par une diminution de l'emploi (variations de 5,3 % et de 4,5 % respectivement). La baisse que connaît le secteur des services est moins prononcée du fait que le secteur des services d'hébergement et de restauration connaît une hausse de 2 800 emplois.

Dans l'ensemble du Québec, le secteur de la production de biens est marqué par une hausse, majoritairement en raison de la croissance assez soutenue que connaît le secteur de la construction, qui compte 9 800 emplois de plus. Le secteur des services est marqué par une hausse de 78 200 emplois et par une croissance touchant toutes ses composantes, particulièrement le secteur des services à la production, qui présente un gain de 54 200 emplois. Globalement, seul le secteur de la fabrication connaît une légère baisse (-1 000 emplois).

Laurentides : emploi selon l'industrie

| | | Variation en volume depuis | Variation en % depuis |
|---|-------|-------------------------------|--------------------------|
| | 2017 | 2016 | 2016 |
| Emploi total | 304,5 | -5,9 | -1,9 |
| Secteur de la production de biens | 68,3 | -1,3 | -1,9 |
| Construction | 28,9 | 0,0 | 0,0 |
| Fabrication | 31,0 | -2,5 | -7,5 |
| Autres industries de biens ⁽¹⁾ | 8,4 | 1,2 | 16,7 |
| Secteur des services | 236,2 | -4,6 | -1,9 |
| Services à la production ⁽²⁾ | 72,6 | -4,1 | -5,3 |
| Services à la consommation ⁽³⁾ | 93,0 | 2,8 | 3,1 |
| Services gouvernementaux ⁽⁴⁾ | 70,6 | -3,3 | -4,5 |

⁽¹⁾ Agriculture, Foresterie, pêche, mine et extraction de pétrole et de gaz et Services publics.

⁽²⁾ Commerce de gros, Transport et entreposage, Finance, assurances, immobilier et location, Services professionnels scientifiques et techniques, Services aux entreprises, bâtiments et de soutien.

⁽³⁾ Commerce de détail, Information, culture et loisirs, Hébergement et services de restauration, Autres services.

⁽⁴⁾ Services d'enseignement, Soins de santé et assistance sociale, Administrations publiques.

Source : Statistique Canada, *Enquête sur la population active*, moyennes annuelles.

Annexe

Les bureaux locaux de la région des Laurentides

| | |
|--|---|
| <p>Lachute 505, avenue Bethany, bureau 303 Lachute (Québec) J8H 4A6 Tél. : 450 562-8533 ou 1 800 263-2732 (sans frais)</p> | <p>Mont-Laurier 585, rue Hébert Mont-Laurier (Québec) J9L 2X4 Tél. : 819 623-4610 ou 1 800 567-4562 (sans frais)</p> <p>Centre de service Rivière-Rouge Tél. : 819 275-5333</p> |
| <p>Saint-Jérôme 85, rue De Martigny Ouest, 1^{er} étage Saint-Jérôme (Québec) J7Y 3R8 Tél. : 450 569-3075 ou 1 800 561-0692 (sans frais)</p> | <p>Sainte-Thérèse 100, boulevard Ducharme, bureau 120 Sainte-Thérèse (Québec) J7E 4R6 Tél. : 450 435-3667</p> |
| <p>Sainte-Agathe 1, rue Raymond Sainte-Agathe-des-Monts (Québec) J8C 2X2 Tél. : 819 326-5861 ou 1 800 567-8334 (sans frais)</p> | <p>Saint-Eustache 367, boulevard Arthur-Sauvé, bureau 247 Saint-Eustache (Québec) J7P 2B1 Tél. : 450 472-2311</p> |
| <p>Mirabel Services d'Emploi-Québec à Mirabel 13665, boulevard Curé-Labelle Mirabel-Saint-Janvier (Québec) J7J 1L2 Tél. : 450 435-3667 ou 1 855 531-1714 (sans frais)</p> | <p>Sainte-Adèle 400, boulevard de Sainte-Adèle Sainte-Adèle (Québec) J8B 2N2 Tél. : 450 229-6560 ou 1 800 363-7011 (sans frais)</p> |
| <p>Service aux entreprises des Laurentides 100, boulevard Ducharme, bureau 120 Sainte-Thérèse (Québec) J7E 4R6 Tél. : 450 435-3667 ou 1 855 531-1714 (sans frais)</p> | |