

# BULLETIN SUR LE MARCHÉ DU TRAVAIL

## MONTÉRÉGIE

### 2017

(Données annuelles)

#### Caractéristiques démographiques

Selon les données du Recensement de 2016, la population de la Montérégie a augmenté de 4,5 % de 2011 à 2016. Cette croissance est inférieure à celle observée de 2006 à 2011, qui était de 6,2 %. Toutefois, elle demeure supérieure à celle de l'ensemble du Québec, qui est de 3,3 % pour la période de 2011 à 2016.

L'agglomération de Longueuil compte le plus grand nombre d'habitants parmi les MRC et territoires équivalents de la région, avec un peu plus du quart de la population régionale. Les MRC de Vaudreuil-Soulanges, de La Vallée-du-Richelieu et des Jardins-de-Napierville affichent les taux de croissance de la population les plus élevés pour la période de 2011 à 2016. Bien que certaines MRC présentent une variation relativement faible de la population, comme Pierre-De Saurel et Acton, aucune n'affiche une décroissance.



## Population de la Montérégie selon les MRC ou territoires équivalents de 2006 à 2016

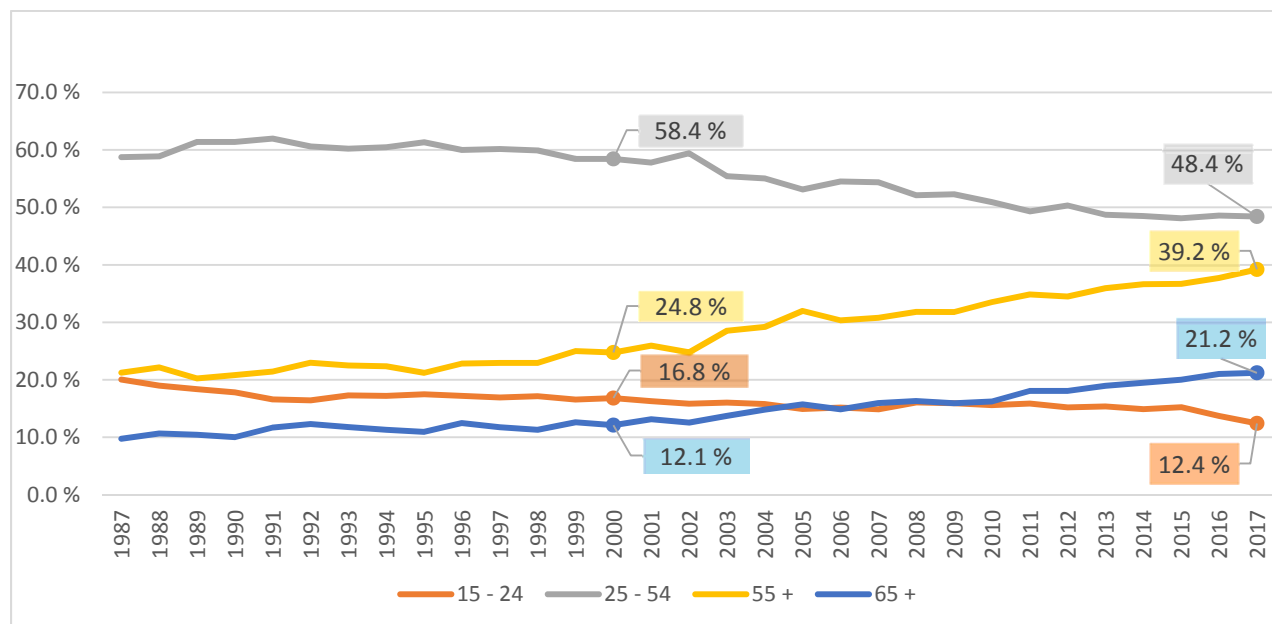
MRC ou territoire équivalent	2006	2011	Variation 2006-2011	2016	Variation 2011-2016	Variation 2006-2016
	Nombre	Nombre	%	Nombre	%	%
Acton	15 289	15 381	0,6	15 594	1,4	2,0
Pierre-De Saurel	49 932	50 900	1,9	51 025	0,2	2,2
Beauharnois-Salaberry	60 802	61 950	1,9	64 320	3,8	5,8
Brome-Missisquoi	52 769	55 621	5,4	58 314	4,8	10,5
Le Haut-Richelieu	108 892	114 344	5,0	117 443	2,7	7,9
Le Haut-Saint-Laurent	21 943	21 197	-3,4	22 454	5,9	2,3
La Haute-Yamaska	79 356	85 042	7,2	88 306	3,8	11,3
Les Jardins-de-Napierville	24 111	26 234	8,8	27 870	6,2	15,6
Marguerite-D'Youville	69 881	74 416	6,5	77 550	4,2	11,0
Les Maskoutains	80 694	84 248	4,4	87 099	3,4	7,9
Roussillon	149 996	162 187	8,1	171 443	5,7	14,3
Rouville	31 365	35 690	13,8	36 536	2,4	16,5
La Vallée-du-Richelieu	106 762	116 773	9,4	124 420	6,5	16,5
Vaudreuil-Soulanges	120 395	139 353	15,7	149 349	7,2	24
Longueuil (agglomération)	385 533	399 097	3,5	415 347	4,1	7,7
<b>Montérégie</b>	<b>1 357 720</b>	<b>1 442 433</b>	<b>6,2</b>	<b>1 507 070</b>	<b>4,5</b>	<b>11</b>
Part de la Montérégie dans l'ensemble du Québec (%)	18,0	18,3	-	18,5	-	-
<b>Québec</b>	<b>7 546 131</b>	<b>7 903 001</b>	<b>4,7</b>	<b>8 164 361</b>	<b>3,3</b>	<b>8,2</b>

Sources : Statistique Canada, Recensements de 2006, de 2011 et de 2016.

Depuis 2000, la part de la population de 25 à 54 ans décroît de façon marquée en Montérégie comparativement à celle de 55 ans ou plus, qui croît plus rapidement. La part de la population de 65 ans et plus dans la population totale affiche également une augmentation importante. La proportion de la population de 15 à 24 ans présente, pour sa part, une décroissance. Cette situation est le résultat de l'évolution démographique découlant du baby-boom. Ce phénomène de l'après-guerre a un effet direct sur le marché du travail actuel dans la région.



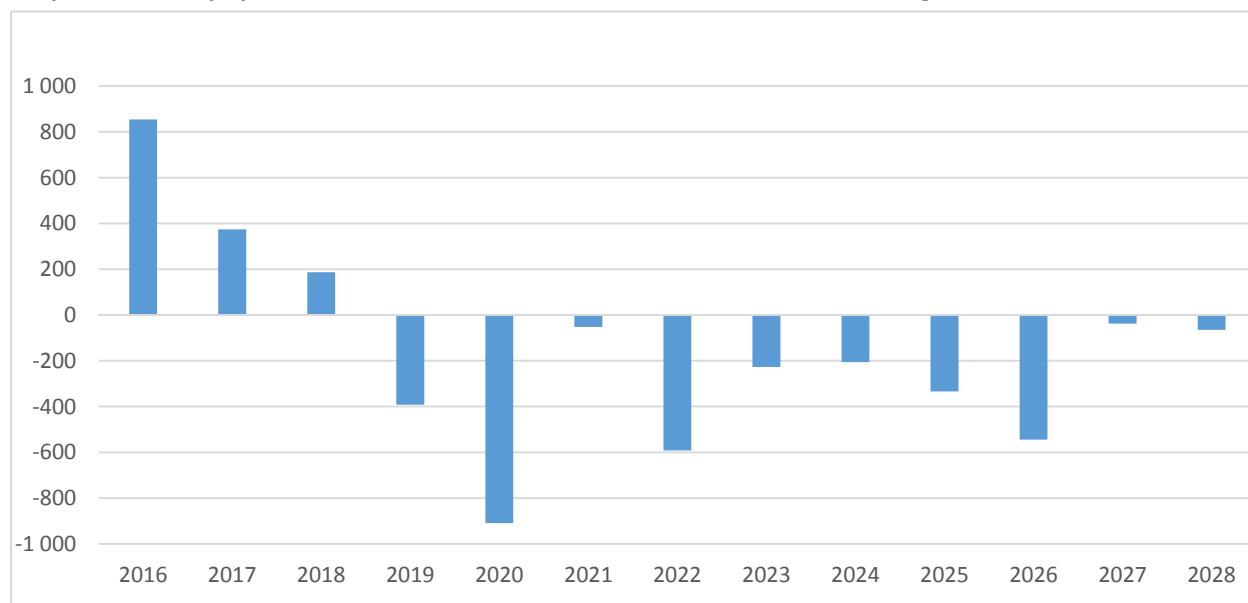
## Part de la population de 15 ans et plus par groupe d'âge en Montérégie



Source : Statistique Canada, *Enquête sur la population active*. Moyennes annuelles.

La situation devrait perdurer au cours des dix prochaines années, alors que la population généralement considérée comme étant en âge de travailler, soit les personnes de 15 à 64 ans, est appelée à diminuer en Montérégie.

## Projection de la population de 15 à 64 ans (variation annuelle) en Montérégie



Source : Institut de la statistique du Québec, *Perspectives démographiques du Québec et des régions, 2011-2061*.



## Caractéristiques de la population active<sup>1</sup>

En 2017, la Montérégie présentait une importante augmentation de 32 300 emplois comparativement à 2016, soit une croissance de 4,2 %. Avec près de 805 000 emplois, la région représente 19,1 % des personnes occupées au Québec. L'emploi total dans la province a, pour sa part, augmenté de 2,2 % en 2017 pour atteindre 4 223 300.

Les personnes occupées à temps plein dans la région représentaient 80,8 % de l'emploi total en 2017 comparativement à 19,2 % pour les personnes occupées à temps partiel. La même année, les emplois à temps plein ont connu une croissance de 2,4 % par rapport à 2016, alors que les emplois à temps partiel ont augmenté de 12,7 %.

La population active a augmenté de 2,6 % (+21 500 personnes) en Montérégie, alors qu'elle affichait une hausse de 1,1 % dans l'ensemble de la province. Le taux d'activité a, par conséquent, atteint 66,5 % dans la région, soit un taux supérieur à celui de la province, qui s'est établi à 64,9 %.

L'effet combiné de l'augmentation de la population active et de la baisse de 10 900 chômeurs a entraîné, en Montérégie, une diminution du taux de chômage, qui s'est établi à 4,6 % en 2017. Il s'agit du plus faible taux jamais enregistré depuis la compilation de ce type de données (1987). Le nombre d'emplois créés a été supérieur à la croissance de la population active, ce qui a contribué à réduire le nombre de personnes en situation de chômage. Le taux de chômage a donc diminué de 1,4 point de pourcentage entre 2016 et 2017.

Dans l'ensemble de la province, la situation a été similaire, le nombre d'emplois créés a atteint 90 200, ce qui est supérieur au nombre de personnes qui se sont ajoutées à la population active, c'est-à-dire 47 400. Après avoir atteint un creux historique de 7,1 % en 2016, le taux de chômage a diminué de 1 point de pourcentage pour atteindre un nouveau creux historique de 6,1 %. Soulignons que la Montérégie arrive au deuxième rang parmi les régions du Québec en ce qui concerne le plus bas taux de chômage.

---

1. Les données qui suivent découlent d'une adaptation de l'*Enquête sur la population active* de Statistique Canada. Toutefois, cela ne constitue pas une approbation de ce produit par Statistique Canada. Pour des précisions sur la variabilité des statistiques et les sources de données, veuillez consulter les pages [Définitions – Enquête sur la population active](#) et [Note sur la méthodologie et sur la source des données](#) sur le site Internet d'[Emploi-Québec](#).



## Montérégie : caractéristiques de la population active

		Variation en volume depuis	Variation en pourcentage depuis
	2017	2016	2016
Population active (000)	843,2	21,5	2,6
Emploi (000)	804,6	32,3	4,2
Chômage (000)	38,6	-10,9	-22,0
Taux de chômage (%)	4,6	-1,4	
Taux d'activité (%)	66,5	1,3	
Taux d'emploi (%)	63,4	2,1	

Source : Statistique Canada, *Enquête sur la population active*. Moyennes annuelles.

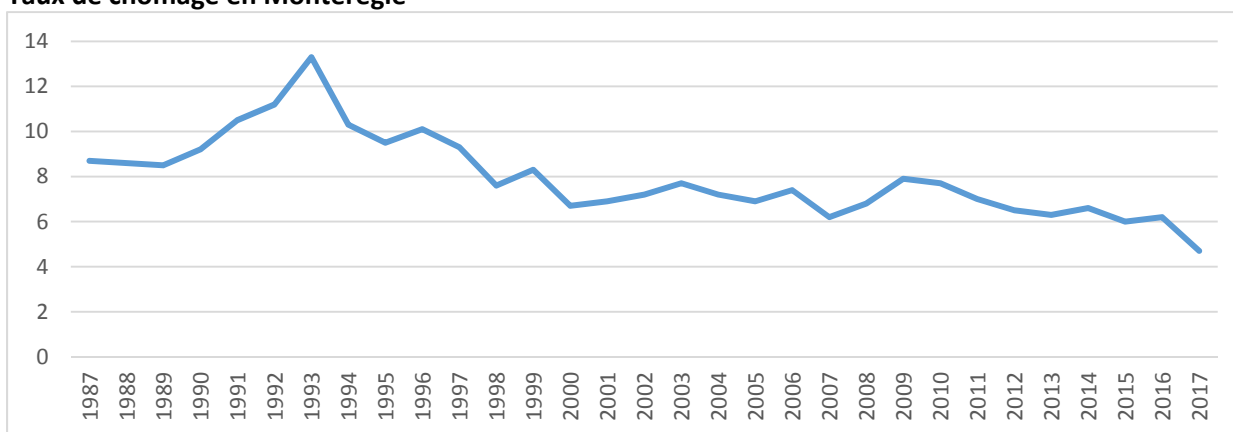
## Ensemble du Québec : caractéristiques de la population active

		Variation en volume depuis	Variation en pourcentage depuis
	2017	2016	2016
Population active (000)	4 495,7	47,4	1,1
Emploi (000)	4 223,3	90,2	2,2
Chômage (000)	272,5	-42,7	-13,5
Taux de chômage (%)	6,1	-1,0	
Taux d'activité (%)	64,9	0,3	
Taux d'emploi (%)	60,9	0,9	

Source : Statistique Canada, *Enquête sur la population active*. Moyennes annuelles.

Le contexte démographique et économique de la Montérégie a pour effet de réduire le nombre de personnes à la recherche d'un emploi, c'est-à-dire en situation de chômage, ainsi que le taux de chômage de la population active.

### Taux de chômage en Montérégie



Source : Statistique Canada, *Enquête sur la population active*. Moyennes annuelles.



## Caractéristiques de la population active selon l'âge

Bien qu'en 2017, le nombre d'emplois ait diminué de 3 000 en Montérégie pour la population de 15 à 24 ans, le taux de chômage a baissé de 4,1 points de pourcentage pour se situer à 9,3 %. Cela s'explique en partie par les 15 000 individus de moins dans cette catégorie d'âge de même que les 5 500 personnes de moins en situation de chômage. Étant donné que la population active a diminué moins fortement que la population totale, le taux d'activité des 15 à 24 ans a tout de même augmenté de 1 point de pourcentage pour s'établir à 67,5 %. De la même façon, le nombre d'emplois a diminué moins rapidement que la population totale de sorte que le taux d'emploi a augmenté de 3,6 points de pourcentage pour atteindre 61,2 %. En comparaison, le taux d'emploi des 15 à 24 ans dans l'ensemble du Québec s'est établi à 59,8 %, ce qui représente une hausse de 1 point de pourcentage comparativement à 2016.

La part des emplois à temps partiel chez les 15 à 24 ans en Montérégie, qui était de 52,1 % en 2017, était demeurée, pour ainsi dire, inchangée comparativement à 2016 (-0,2 %).

### Montérégie : caractéristiques de la population active de 15 à 24 ans

		Variation en volume depuis	Variation en pourcentage depuis
	2017	2016	2016
Population active (000)	106,2	-8,5	-7,4
Emploi (000)	96,3	-3,0	-3,0
Chômage (000)	9,9	-5,5	-35,7
Taux de chômage (%)	9,3	-4,1	
Taux d'activité (%)	67,5	1,0	
Taux d'emploi (%)	61,2	3,6	

Source : Statistique Canada, *Enquête sur la population active*. Moyennes annuelles.

### Ensemble du Québec : caractéristiques de la population active de 15 à 24 ans

		Variation en volume depuis	Variation en pourcentage depuis
	2017	2016	2016
Population active (000)	610,7	-19,9	-3,2
Emploi (000)	547,7	-2,5	-0,5
Chômage (000)	63,1	-17,2	-21,4
Taux de chômage (%)	10,3	-2,4	
Taux d'activité (%)	66,7	-0,7	
Taux d'emploi (%)	59,8	1,0	

Source : Statistique Canada, *Enquête sur la population active*. Moyennes annuelles.



Chez les personnes âgées de 55 ans ou plus, le nombre d'emplois a fortement augmenté dans la région. En 2017, on comptait 22 300 emplois de plus qu'en 2016, ce qui correspond à une hausse de 14,7 %. Celle-ci est principalement attribuable à l'augmentation de 22 600 personnes dans cette catégorie d'âge, ce qui s'est également reflété sur la population active, qui comptait, quant à elle, 21 700 individus de plus (+13,7 %). Le taux d'emploi a connu une hausse de 3 points de pourcentage pour s'établir à 34,9 %, alors que le taux de chômage a diminué, passant de 4,2 % en 2016 à 3,3 % en 2017.

La proportion des emplois à temps partiel dans cette catégorie d'âge a, pour sa part, augmenté de 2,7 points de pourcentage. La part des emplois à temps partiel en 2017 était de 23,3 %.

#### Montérégie : caractéristiques de la population active de 55 ans ou plus

		Variation en volume depuis	Variation en pourcentage depuis
	2017	2016	2016
Population active (000)	179,9	21,7	13,7
Emploi (000)	173,9	22,3	14,7
Chômage (000)	6,0	-0,6	-9,1
Taux de chômage (%)	3,3	-0,9	
Taux d'activité (%)	36,1	2,8	
Taux d'emploi (%)	34,9	3,0	

Source : Statistique Canada, *Enquête sur la population active*. Moyennes annuelles.

#### Ensemble du Québec : caractéristiques de la population active de 55 ans ou plus

		Variation en volume depuis	Variation en pourcentage depuis
	2017	2016	2016
Population active (000)	921,7	40,8	4,6
Emploi (000)	869,5	45,7	5,5
Chômage (000)	52,2	-4,9	-8,6
Taux de chômage (%)	5,7	-0,8	
Taux d'activité (%)	34,2	0,6	
Taux d'emploi (%)	32,3	0,9	

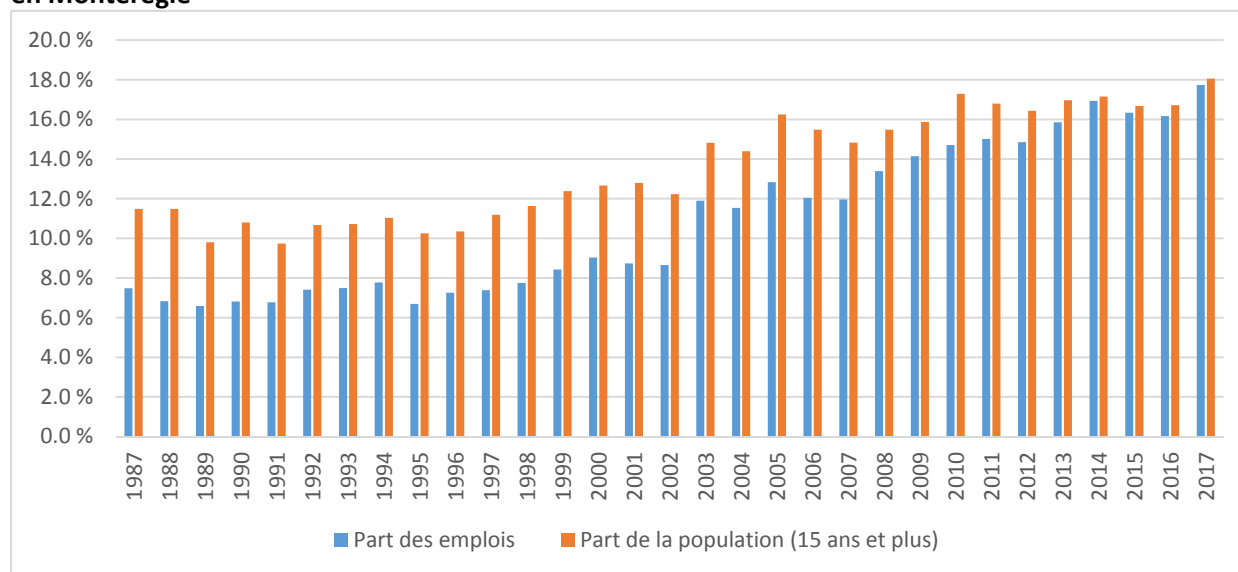
Source : Statistique Canada, *Enquête sur la population active*. Moyennes annuelles.

Lorsqu'on examine les données de façon plus détaillée, on constate que les personnes âgées de 55 à 64 ans occupaient, en 2017, 17,7 % des emplois en Montérégie, alors qu'elles représentaient 18,1 % de la population de 15 ans et plus. La part des emplois occupés par des individus de cette catégorie d'âge présente une tendance marquée à la hausse depuis 2003. Celle-ci est conforme



à la tendance démographique présentée précédemment. La part de la population dans cette catégorie d'âge affiche également une tendance à la hausse.

### Part de la population de 15 ans ou plus et des emplois occupés par des personnes de 55 à 64 ans en Montérégie



Source : Statistique Canada, *Enquête sur la population active*. Moyennes annuelles.

### Caractéristiques de la population active selon le sexe

En 2017, le nombre d'emplois a augmenté autant chez les hommes que chez les femmes en Montérégie, les hommes affichant une croissance de 4,7 % (+19 100) comparativement à 3,6 % (+13 200) chez les femmes. La part des emplois occupés par des femmes a cependant légèrement diminué au cours des deux dernières années, passant de 48,5 % en 2015 à 47,0 % en 2017. En 2016 et en 2017, la part des travailleuses de 50 à 64 ans a également diminué. En effet, la croissance de l'emploi dans cette catégorie d'âge a été particulièrement forte chez les hommes, alors que le nombre d'emplois a progressé moins rapidement chez les femmes.

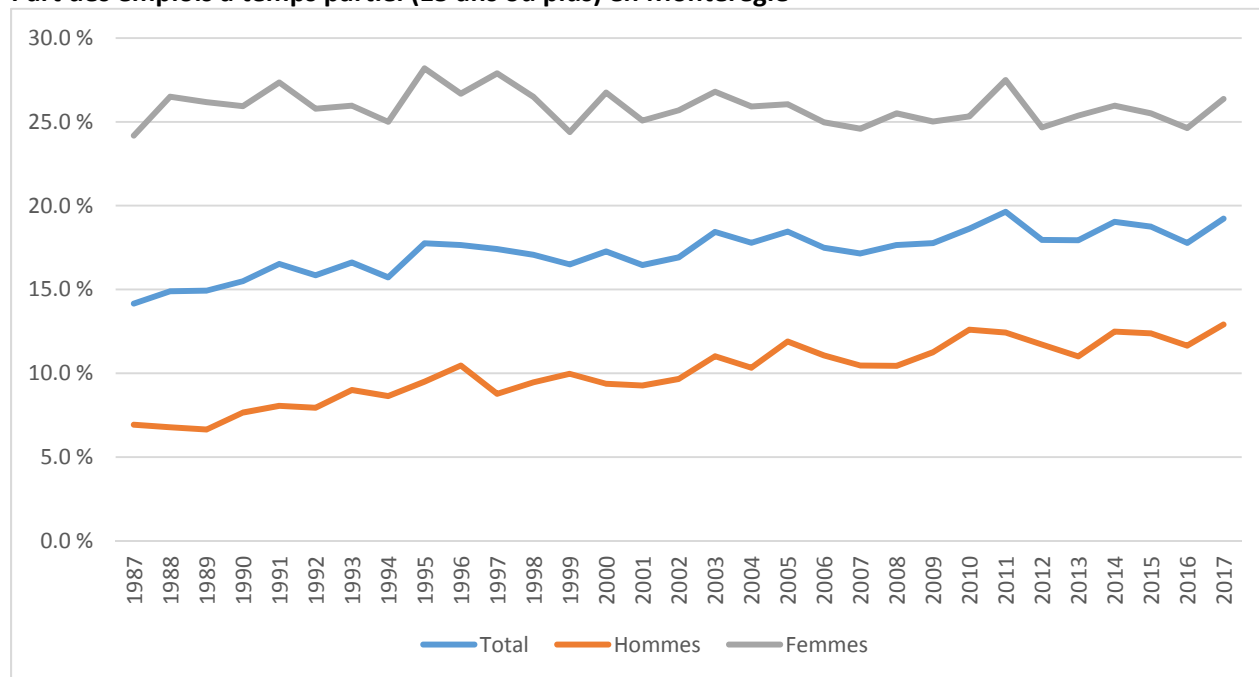
De plus, la part des emplois à temps partiel est plus élevée chez les femmes que chez les hommes. En effet, en 2017, 26,4 % des emplois occupés par des femmes étaient à temps partiel comparativement à 12,9 % chez les hommes. Ainsi, la main-d'œuvre féminine comptait pour 64,4 % des emplois à temps partiel en 2017. Cette proportion présente toutefois une baisse par rapport à 2016, où elle était de 65,4 %. Quant à la part des emplois à temps plein, elle a diminué aussi bien chez les femmes que chez les hommes, mais de façon plus marquée chez les femmes. Par conséquent, la part des emplois à temps partiel a légèrement augmenté autant chez les femmes que chez les hommes.





Cette évolution concorde avec la tendance historique observée en Montérégie, où la part des emplois à temps partiel a augmenté graduellement au cours des 30 dernières années, passant de 14,2 % en 1987 à 19,2 % en 2017. Pour cette même période, cette part présente, chez les femmes, des fluctuations d’une année à l’autre, mais elle se maintient généralement autour de 25 %. Par contre, elle affiche une nette tendance à la hausse chez les hommes, puisqu’elle était inférieure à 7 % en 1987 et de près de 13 % en 2017.

**Part des emplois à temps partiel (15 ans ou plus) en Montérégie**



Par ailleurs, en 2017, le salaire horaire médian des femmes de la Montérégie travaillant à temps plein était de 23,00 \$ comparativement à 26,10 \$ pour les hommes. Cet écart de 11,9 % est légèrement plus élevé que celui de 7,8 % constaté dans l’ensemble du Québec. À l’échelle provinciale, le salaire horaire médian était de 22,60 \$ pour les femmes et de 24,50 \$ pour les hommes.

La croissance de la population active a été moins rapide que celle de l’emploi, autant chez les femmes que chez les hommes. Le nombre de chômeurs a donc diminué dans les deux cas en Montérégie. En effet, en 2017, on comptait 1 100 chômeuses et 9 800 chômeurs de moins qu’en 2016. Le taux de chômage a donc connu une baisse autant chez les femmes que chez les hommes. À 4,6 %, le taux de chômage des hommes était pratiquement égal à celui des femmes (4,5 %).



Le taux d'activité était cependant plus élevé chez les hommes (70,7 %) que chez les femmes (62,3 %). Il affiche une augmentation équivalente de 1,3 point de pourcentage pour les hommes et les femmes.

Au Québec, l'emploi chez les femmes a augmenté de 25 400 postes (+1,3 %) en 2017. Il s'agit d'une hausse équivalente à celle de 2016 (+1,2 %). Du côté des hommes, l'emploi présente un gain de 64 700 postes, soit une hausse de 3,0 %.

#### Montérégie : caractéristiques de la population active – HOMMES

		Variation en volume depuis	Variation en pourcentage depuis
	2017	2016	2016
Population active (000)	447,4	9,4	2,1
Emploi (000)	426,8	19,1	4,7
Chômage (000)	20,6	-9,8	-32,2
Taux de chômage (%)	4,6	-2,3	
Taux d'activité (%)	70,7	1,3	
Taux d'emploi (%)	67,4	2,8	

Source : Statistique Canada, *Enquête sur la population active*. Moyennes annuelles.

#### Montérégie : caractéristiques de la population active – FEMMES

		Variation en volume depuis	Variation en pourcentage depuis
	2017	2016	2016
Population active (000)	395,8	12,1	3,2
Emploi (000)	377,8	13,2	3,6
Chômage (000)	18,0	-1,1	-5,8
Taux de chômage (%)	4,5	-0,5	
Taux d'activité (%)	62,3	1,3	
Taux d'emploi (%)	59,4	1,4	

Source : Statistique Canada, *Enquête sur la population active*. Moyennes annuelles.



## Ensemble du Québec : caractéristiques de la population active – HOMMES

		Variation en volume depuis	Variation en pourcentage depuis
	2017	2016	2016
Population active (000)	2 364,7	26,6	1,1
Emploi (000)	2 213,3	64,7	3,0
Chômage (000)	151,5	-38,1	-20,1
Taux de chômage (%)	6,4	-1,7	
Taux d'activité (%)	68,9	0,3	
Taux d'emploi (%)	64,5	1,5	

Source : Statistique Canada, *Enquête sur la population active*. Moyennes annuelles.

## Ensemble du Québec : caractéristiques de la population active – FEMMES

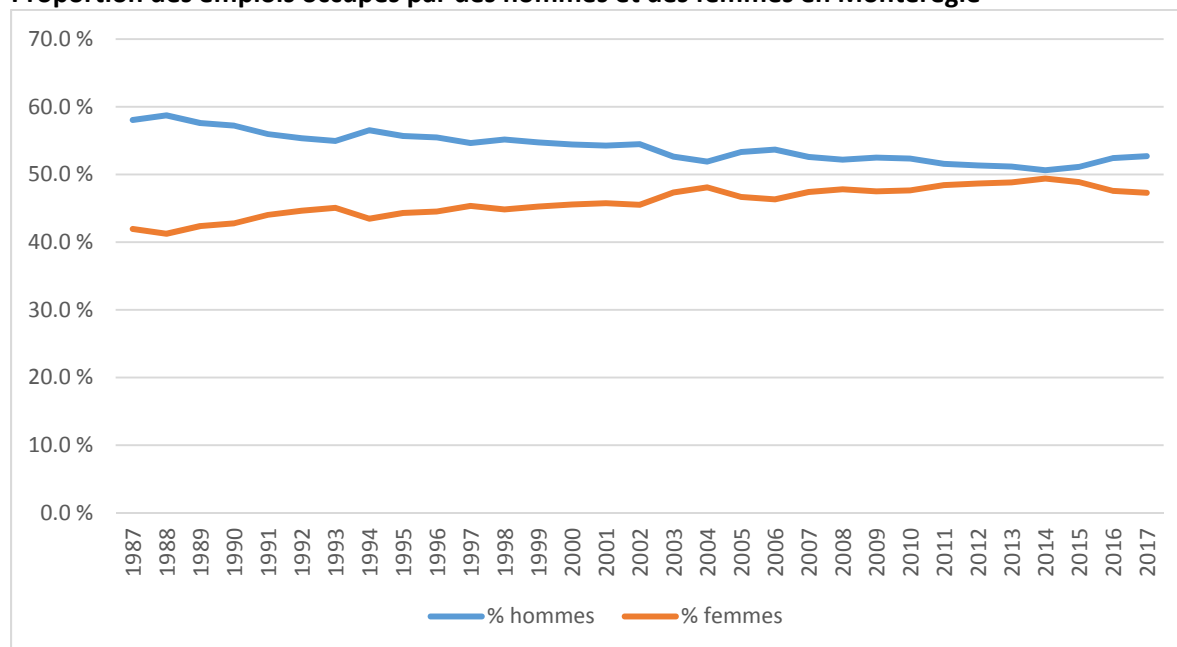
		Variation en volume depuis	Variation en pourcentage depuis
	2017	2016	2016
Population active (000)	2 131,0	20,8	1,0
Emploi (000)	2 010,0	25,4	1,3
Chômage (000)	121,0	-4,6	-3,7
Taux de chômage (%)	5,7	-0,3	
Taux d'activité (%)	60,9	0,2	
Taux d'emploi (%)	57,4	0,4	

Source : Statistique Canada, *Enquête sur la population active*. Moyennes annuelles.

Bien qu'en 2016 et en 2017, le nombre d'emplois occupés par des femmes ait augmenté moins rapidement en Montérégie, la part des emplois occupés par des travailleuses affichait une tendance à la hausse depuis la fin des années 80. En effet, 41,8 % des emplois étaient occupés par des femmes en 1987, alors que la proportion était de 47,0 % en 2017.



## Proportion des emplois occupés par des hommes et des femmes en Montérégie



Source : Statistique Canada, *Enquête sur la population active*. Moyennes annuelles.

## Faits saillants concernant les prestataires

En Montérégie, le nombre de personnes touchant des prestations régulières de l'assurance emploi a diminué en 2017 par rapport à 2016 (-8,7 %). Dans l'ensemble du Québec, le nombre de prestataires a également diminué (-8,0 %).

En ce qui concerne le nombre de prestataires de l'aide sociale sans contrainte à l'emploi, il était de 18 180 en 2017<sup>2</sup>, ce qui représentait une baisse de 8,3 % comparativement à 2016. Dans l'ensemble de la province, la diminution était de l'ordre de 6,2 %.

## Emploi par secteur d'activité

Les industries des services gouvernementaux (+18 600) et des services à la production (+17 000) sont les principaux secteurs responsables de l'augmentation de l'emploi en Montérégie en 2017, pour des taux de croissance de l'emploi relatifs de 10,9 % et de 7,9 % dans chacun de ces deux secteurs respectivement. Le secteur de la construction présente également une hausse de l'emploi (+8 000), soit une croissance relativement plus importante de 16,1 %.

2. Statistique Canada, *Enquête sur la population active*. Moyennes annuelles.



## Montérégie : emploi selon l'industrie

		Variation en volume depuis	Variation en pourcentage depuis
	2017	2016	2016
<b>Emploi total</b>	804,6	32,3	4,2
<b>Secteur de la production de biens</b>	193,9	5,6	3,0
Construction	57,7	8,0	16,1
Fabrication	114,8	-0,9	-0,8
Autres industries de biens <sup>a</sup>	21,4	-1,5	-6,6
<b>Secteur des services</b>	610,7	26,7	4,6
Services à la production <sup>b</sup>	233,0	17,0	7,9
Services à la consommation <sup>c</sup>	188,0	-8,9	-4,5
Services gouvernementaux <sup>d</sup>	189,7	18,6	10,9

Source : Statistique Canada, *Enquête sur la population active*. Moyennes annuelles.

- a. Agriculture; Foresterie, pêche, mine et extraction de gaz; Services publics.
- b. Commerce de gros; Transport et entreposage; Finance, assurances, immobilier et location; Services professionnels, scientifiques et techniques; Services aux entreprises, aux bâtiments et de soutien.
- c. Commerce de détail; Information, culture et loisirs; Hébergement et services de restauration; Autres services.
- d. Services d'enseignement; Soins de santé et assistance sociale; Administrations publiques.

## Ensemble du Québec : emploi selon l'industrie

		Variation en volume depuis	Variation en pourcentage depuis
	2017	2016	2016
<b>Emploi total</b>	4 223,3	90,2	2,2
<b>Secteur de la production de biens</b>	856,3	11,9	1,4
Construction	245,8	9,8	4,2
Fabrication	492,1	-1,0	-0,2
Autres industries de biens <sup>a</sup>	118,4	3,1	2,7
<b>Secteur des services</b>	3 366,9	78,2	2,4
Services à la production <sup>b</sup>	1 110,3	54,2	5,1
Services à la consommation <sup>c</sup>	1 138,0	5,5	0,5
Services gouvernementaux <sup>d</sup>	1 118,6	18,5	1,7

Source : Statistique Canada, *Enquête sur la population active*. Moyennes annuelles.

- a. Agriculture; Foresterie, pêche, mine et extraction de gaz; Services publics.
- b. Commerce de gros; Transport et entreposage; Finance, assurances, immobilier et location; Services professionnels, scientifiques et techniques; Services aux entreprises, aux bâtiments et de soutien.
- c. Commerce de détail; Information, culture et loisirs; Hébergement et services de restauration; Autres services.
- d. Services d'enseignement; Soins de santé et assistance sociale; Administrations publiques.

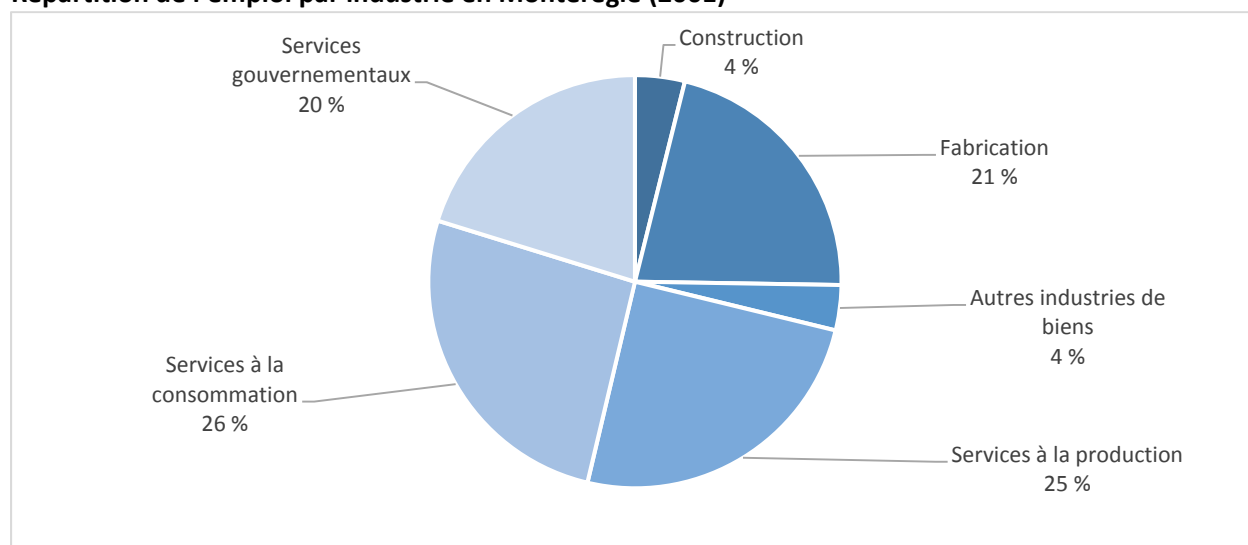
La Montérégie compte pour 23,3 % des emplois du secteur de la fabrication de la province, ce qui est une proportion plus importante que la part de la région dans le total des emplois du Québec, qui est de 19,0 %. Cela s'explique par la plus forte représentativité de ce secteur dans la



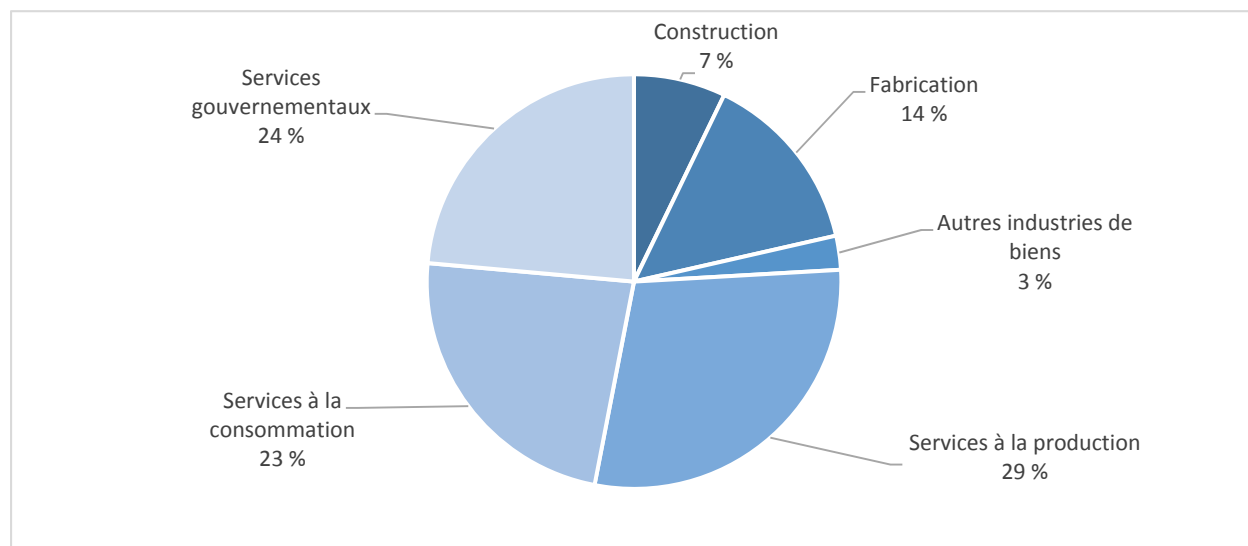
région. En effet, 14,3 % de l'ensemble des emplois en Montérégie se trouvent dans le secteur de la fabrication comparativement à 11,7 % dans l'ensemble de la province.

Depuis 2001, la proportion des emplois en Montérégie a augmenté dans les industries de la construction, des services à la production et des services gouvernementaux. Plus particulièrement, le nombre d'emplois en construction a plus que doublé, passant de 25 300 en 2001 à 57 700 en 2017.

### Répartition de l'emploi par industrie en Montérégie (2001)



### Répartition de l'emploi par industrie en Montérégie (2017)



Source : Statistique Canada, *Enquête sur la population active*. Moyennes annuelles.



## Perspectives régionales

Selon des prévisions d'Emploi-Québec, 135 000 emplois seront à combler en Montérégie entre 2015 et 2019. En effet, 33 000 emplois seront créés par la croissance de l'économie régionale, alors que 102 000 postes seront rendus disponibles en raison de nombreux départs à la retraite.

La création de zones industrialo-portuaires (ZIP) à Contrecœur-Varenes, à Sainte-Catherine, à Salaberry-de-Valleyfield et à Sorel-Tracy devrait favoriser, au cours des prochaines années, le développement de l'industrie manufacturière ainsi que des secteurs connexes dans la région. Ces zones facilitent l'accès aux infrastructures de transport (maritime, routier ou ferroviaire), à l'approvisionnement énergétique, à des terrains ainsi qu'à un environnement d'affaires favorable au développement des industries concernées.

L'apport des ZIP sera particulièrement important dans le maintien et le développement des marchés d'exportation des entreprises de la Montérégie, autant en Amérique du Nord qu'ailleurs dans le monde.

## Tableaux supplémentaires

### Montérégie : caractéristiques de la population active de 25 à 54 ans

		Variation en volume depuis	Variation en pourcentage depuis
	2017	2016	2016
Population active (000)	557,1	8,2	1,5
Emploi (000)	534,4	13,0	2,5
Chômage (000)	22,8	-4,7	-17,1
Taux de chômage (%)	4,1	-0,9	
Taux d'activité (%)	90,8	1,1	
Taux d'emploi (%)	87,1	1,9	

Source : Statistique Canada, *Enquête sur la population active*. Moyennes annuelles.



### Ensemble du Québec : caractéristiques de la population active de 25 à 54 ans

		Variation en volume depuis	Variation en pourcentage depuis
	2017	2016	2016
Population active (000)	2 963,3	26,5	0,9
Emploi (000)	2 806,1	47,0	1,7
Chômage (000)	157,2	-20,5	-11,5
Taux de chômage (%)	5,3	-0,8	
Taux d'activité (%)	89,1	0,9	
Taux d'emploi (%)	84,4	1,5	

Source : Statistique Canada, *Enquête sur la population active*. Moyennes annuelles.

### Montérégie : caractéristiques de la population active de 15 à 64 ans

		Variation en volume depuis	Variation en pourcentage depuis
	2017	2016	2016
Population active (000)	811,5	16,8	2,1
Emploi (000)	773,4	27,8	3,7
Chômage (000)	38,1	-11,0	-22,4
Taux de chômage (%)	4,7	-1,5	
Taux d'activité (%)	81,2	1,3	
Taux d'emploi (%)	77,3	2,4	

Source : Statistique Canada, *Enquête sur la population active*. Moyennes annuelles.

### Ensemble du Québec : caractéristiques de la population active de 15 à 64 ans

		Variation en volume depuis	Variation en pourcentage depuis
	2017	2016	2016
Population active (000)	4 333,2	31,9	0,7
Emploi (000)	4 070,5	76,7	1,9
Chômage (000)	262,8	-44,6	-14,5
Taux de chômage (%)	6,1	-1,0	
Taux d'activité (%)	79,6	0,7	
Taux d'emploi (%)	74,8	1,5	

Source : Statistique Canada, *Enquête sur la population active*. Moyennes annuelles.





## Liste des salons de l'emploi

### **4 février 2017**

Foire de l'emploi de Rigaud

### **22 février 2017**

Journée EMPLOIS étudiants et saisonniers à l'Île-Perrot

### **9 mars 2017**

Marché de l'emploi PLUS à Sorel-Tracy

### **16 mars 2017**

La Journée de l'EMPLOI de Saint-Hyacinthe

### **22 mars 2017**

Salon Emploi Rive-Sud à Longueuil

### **12 avril 2017**

Salon de l'emploi Express, organisé par Quartier de l'emploi (COFFRE), à Saint-Jean-sur-Richelieu

### **13 avril 2017**

Salon Événement Emploi de Brome-Missisquoi, à Cowansville

### **25 mai 2017**

Salon des Affaires de Sorel-Tracy

### **29 et 30 septembre 2017**

Salon Priorité Emploi à Granby

### **4 octobre 2017**

Salon de l'emploi de Vaudreuil-Soulanges

### **11 octobre 2017**

Événement Emploi du Haut-Richelieu à Saint-Jean-sur-Richelieu

### **25 octobre 2017**

Salon de l'emploi de Châteauguay

### **16 novembre 2017**

Salon virtuel de l'emploi de Saint-Hyacinthe



## Services publics d'emploi en Montérégie

### **Bureau de Services Québec de Granby**

77, rue Principale, RC, bureau 02  
Granby (Québec)  
J2G 9B3  
Tél. : 450 776-7134 ou  
1 855 802-7386 (sans frais)  
Télééc. : 450 776-7288

### **CLE d'Acton Vale**

1130, rue Daigneault  
Acton Vale (Québec)  
J0H 1A0  
Tél. : 450 546-0798 ou  
1 800 438-4765 (sans frais)  
Télééc. : 450 546-2747

### **CLE de Brome-Missisquoi**

406, rue du Sud  
Cowansville (Québec)  
J2K 2X7  
Tél. : 450 263-1515 ou  
1 800 463-0230 (sans frais)  
Télééc. : 450 263-1278

### **CLE de Brossard**

1, place du Commerce, bureau 200  
Brossard (Québec)  
J4W 2Z7  
Tél. : 450 672-1335  
Télééc. : 450 672-4667

### **CLE de Châteauguay**

180, boulevard d'Anjou, bureau 250  
Châteauguay (Québec)  
J6K 5G6  
Tél. : 450 691-6020 ou  
1 800 465-0286 (sans frais)  
Télééc. : 450 699-9005

### **CLE du Haut-Richelieu**

315, rue MacDonald, bureau 128  
Saint-Jean-sur-Richelieu  
(Québec) J3B 8J3  
Tél. : 450 348-9294 ou  
1 800 567-3627 (sans frais)  
Télééc. : 450 348-9365

### **CLE du Haut-Saint-Laurent**

220, rue Châteauguay  
Huntingdon (Québec)  
J0S 1H0  
Tél. : 450 264-5323 ou  
1 800 567-0220 (sans frais)  
Télééc. : 450 264-3297

### **CLE de La Vallée-du-Richelieu**

515, boulevard Sir-Wilfrid-Laurier,  
bureau 201  
Belœil (Québec)  
J3G 6R7  
Tél. : 450 467-9400 ou  
1 877 856-1966 (sans frais)  
Télééc. : 450 467-9603

### **CLE de Longueuil**

2877, chemin de Chambly, bureau 40  
Longueuil (Québec)  
J4L 1M8  
Tél. : 450 677-5517 ou  
1 866 854-4077 (sans frais)  
Télééc. : 450 677-5397

### **CLE de Marieville**

497, rue Sainte-Marie  
Marieville (Québec)  
J3M 1M4  
Tél. : 450 460-4430 ou  
1 888 872-0680 (sans frais)  
Télééc. : 450 460-3368

### **CLE de Saint-Constant**

126, rue Saint-Pierre  
Saint-Constant (Québec)  
J5A 2P1  
Tél. : 450 635-6221 ou  
1 866 225-4097 (sans frais)  
Télééc. : 450 635-8018

### **CLE de Saint-Hyacinthe**

3100, boulevard Laframboise,  
bureau 107  
Saint-Hyacinthe (Québec)  
J2S 4Z4  
Tél. : 450 778-6589 ou  
1 800 465-0719 (sans frais)  
Télééc. : 450 778-6647



## Services publics d'emploi en Montérégie (Suite)

### **CLE de Sorel**

375, boulevard Fiset  
Sorel-Tracy (Québec)

J3P 7Z4

Tél. : 450 742-5941 ou

1 855 638-2998 (sans frais)

Télééc. : 450 746-1931

### **CLE de Valleyfield**

63A, rue Champlain, bureau 220  
Salaberry-de-Valleyfield (Québec)

J6T 1W4

Tél. : 450 370-3027 ou

1 800 567-1029 (sans frais)

Télééc. : 450 370-6848

### **CLE de Vaudreuil-Soulanges**

430, boulevard Harwood, bureau 4  
Vaudreuil-Dorion (Québec)

J7V 7H4

Tél. : 450 455-5666 ou

1 800 463-2325 (sans frais)

Télééc. : 450 424-0772

### **Services d'Emploi-Québec de Boucherville**

135-H, boulevard de Mortagne

Boucherville (Québec)

J4B 6G4

Tél. : 450 655-5646

Télééc. : 450 655-6373



Une adresse à retenir :

**[imt.emploiquebec.gouv.qc.ca](http://imt.emploiquebec.gouv.qc.ca)**

**Publication réalisée par la**

Direction du marché du travail et  
des services spécialisés de  
Services Québec de la Montérégie

**Direction**

Marie-Claude Beauregard, directrice

**Rédaction et analyse**

Dany Provençal, économiste

**Collaboration**

Mario Choquette, économiste  
Stéphanie Chouinard, technicienne  
Gladys Gooding, agente de secrétariat

**Conception et développement informatiques**

Direction de l'analyse et de l'information sur le marché du travail  
Omar Choucair, coordonnateur et gestionnaire de projets  
Lamara Yadel, analyste en informatique

**Direction régionale de Services Québec de la Montérégie**

135-H, boulevard de Mortagne  
Boucherville (Québec) J4B 6G4  
Téléphone : 450 655-7527  
Télécopieur : 450 655-1277

Dans ce document, le genre masculin désigne, lorsque le contexte s'y prête, aussi bien les femmes que les hommes.

