

## BULLETIN SUR LE MARCHÉ DU TRAVAIL

### MONTÉRÉGIE

**2018**

(Données annuelles)

#### **Caractéristiques démographiques**

Selon les données du Recensement de 2016, la population de la Montérégie a augmenté de 4,5 % de 2011 à 2016. Cette croissance est inférieure à celle observée de 2006 à 2011, qui était de 6,2 %. Toutefois, elle demeure supérieure à celle de l'ensemble du Québec, qui est de 3,3 % pour la période de 2011 à 2016.

L'agglomération de Longueuil compte le plus grand nombre d'habitants parmi les municipalités régionales de comté (MRC) et territoires équivalents de la région, avec un peu plus du quart de la population régionale. Les MRC de Vaudreuil-Soulanges, de La Vallée-du-Richelieu et des Jardins-de-Napierville affichent les taux de croissance de la population les plus élevés pour la période de 2011 à 2016. Bien que certaines MRC présentent une variation relativement faible de la population, comme Pierre-De Saurel et Acton, aucune n'affiche une décroissance.



## Population de la Montérégie selon les MRC ou territoires équivalents de 2006 à 2016

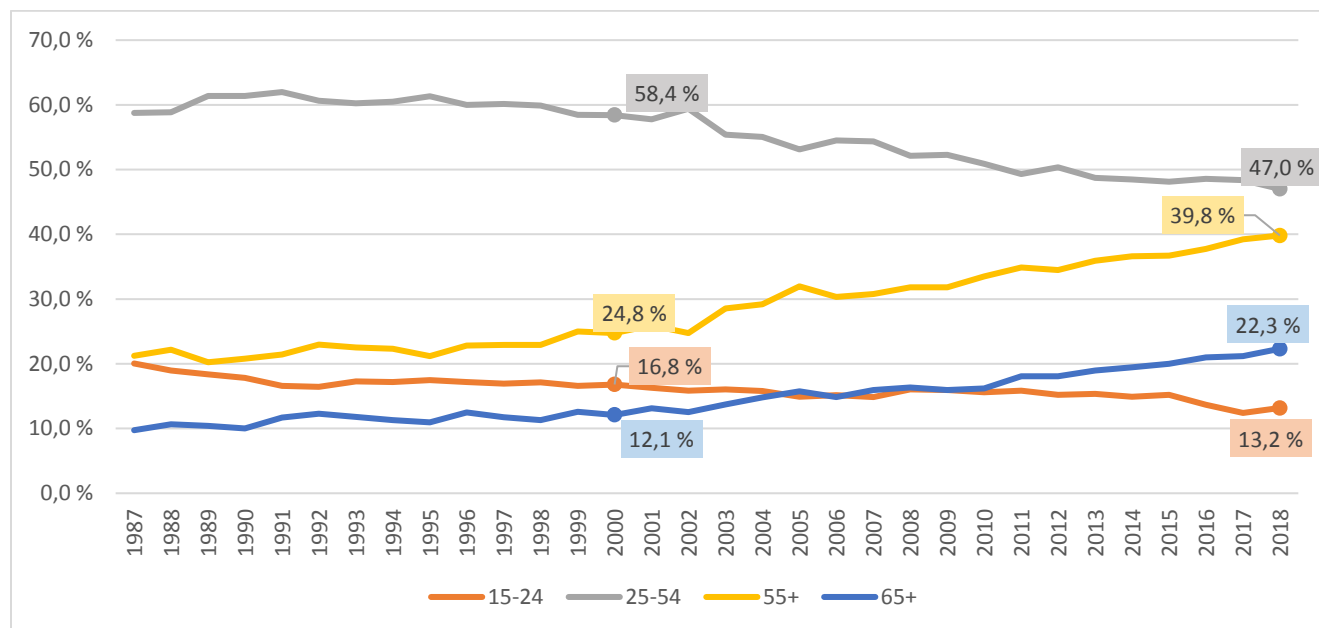
| MRC ou territoire équivalent                        | 2006             | 2011             | Variation<br>2006-2011 | 2016             | Variation<br>2011-2016 | Variation<br>2006-2016 |
|---|------------------|------------------|------------------------|------------------|------------------------|------------------------|
|   | Nombre           | Nombre           | %                      | Nombre           | %                      | %                      |
| Acton   | 15 289           | 15 381           | 0,6                    | 15 594           | 1,4                    | 2,0                    |
| Pierre-De Saurel                                    | 49 932           | 50 900           | 1,9                    | 51 025           | 0,2                    | 2,2                    |
| Beauharnois-Salaberry                               | 60 802           | 61 950           | 1,9                    | 64 320           | 3,8                    | 5,8                    |
| Brome-Missisquoi                                    | 52 769           | 55 621           | 5,4                    | 58 314           | 4,8                    | 10,5                   |
| Le Haut-Richelieu                                   | 108 892          | 114 344          | 5,0                    | 117 443          | 2,7                    | 7,9                    |
| Le Haut-Saint-Laurent                               | 21 943           | 21 197           | -3,4                   | 22 454           | 5,9                    | 2,3                    |
| La Haute-Yamaska                                    | 79 356           | 85 042           | 7,2                    | 88 306           | 3,8                    | 11,3                   |
| Les Jardins-de-Napierville                          | 24 111           | 26 234           | 8,8                    | 27 870           | 6,2                    | 15,6                   |
| Marguerite-D'Youville                               | 69 881           | 74 416           | 6,5                    | 77 550           | 4,2                    | 11,0                   |
| Les Maskoutains                                     | 80 694           | 84 248           | 4,4                    | 87 099           | 3,4                    | 7,9                    |
| Roussillon  | 149 996          | 162 187          | 8,1                    | 171 443          | 5,7                    | 14,3                   |
| Rouville  | 31 365           | 35 690           | 13,8                   | 36 536           | 2,4                    | 16,5                   |
| La Vallée-du-Richelieu                              | 106 762          | 116 773          | 9,4                    | 124 420          | 6,5                    | 16,5                   |
| Vaudreuil-Soulanges                                 | 120 395          | 139 353          | 15,7                   | 149 349          | 7,2                    | 24                     |
| Longueuil (agglomération)                           | 385 533          | 399 097          | 3,5                    | 415 347          | 4,1                    | 7,7                    |
| <b>Montérégie</b>                                   | <b>1 357 720</b> | <b>1 442 433</b> | <b>6,2</b>             | <b>1 507 070</b> | <b>4,5</b>             | <b>11</b>              |
| Part de la Montérégie dans l'ensemble du Québec (%) | 18,0             | 18,3             | –                      | 18,5             | –                      | –                      |
| <b>Québec</b>                                       | <b>7 546 131</b> | <b>7 903 001</b> | <b>4,7</b>             | <b>8 164 361</b> | <b>3,3</b>             | <b>8,2</b>             |

Sources : Statistique Canada, Recensements de 2006, de 2011 et de 2016.

Depuis 2000, la part de la population de 25 à 54 ans décroît de façon marquée en Montérégie, comparativement à celle des 55 ans ou plus, qui croît plus rapidement. La part de la population de 65 ans ou plus dans la population totale affiche également une augmentation importante. La proportion de la population de 15 à 24 ans présente, pour sa part, une décroissance. Cette situation est le résultat de l'évolution démographique découlant du baby-boom. Ce phénomène de l'après-guerre a un effet direct sur le marché du travail actuel dans la région.



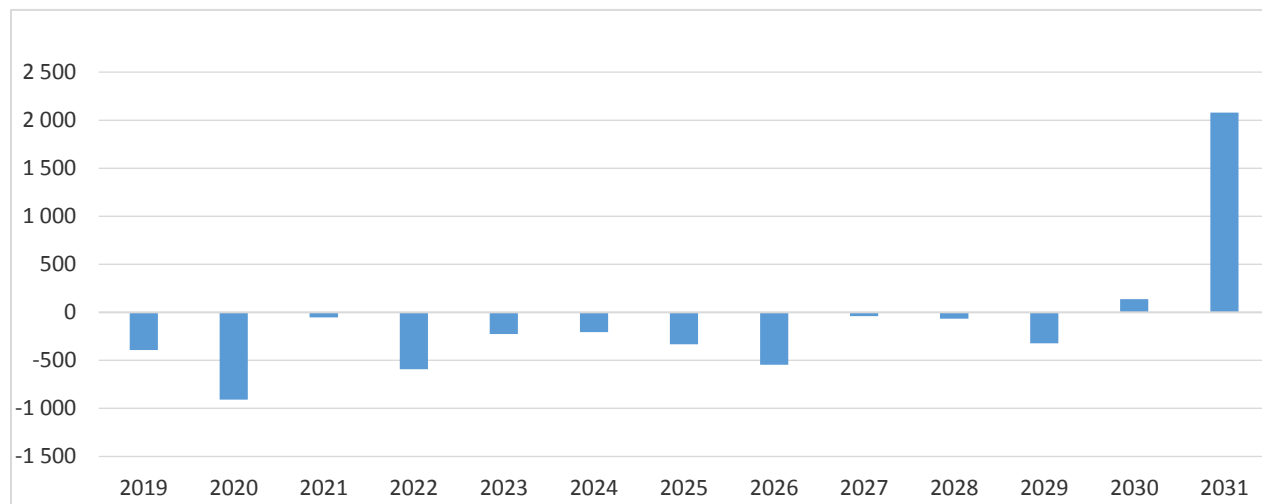
## Part de la population de 15 ans ou plus par groupe d'âge en Montérégie



Source : Statistique Canada, *Enquête sur la population active*. Moyennes annuelles.

La situation devrait perdurer au cours des 10 prochaines années, alors que la population généralement considérée comme étant en âge de travailler, soit les personnes de 15 à 64 ans, est appelée à diminuer en Montérégie jusqu'en 2029 avant de recommencer à croître à compter de 2030.

## Projection de la population de 15 à 64 ans (variation annuelle) en Montérégie



Source : Institut de la statistique du Québec, *Perspectives démographiques du Québec et des régions, 2011-2061*.



## Caractéristiques de la population active<sup>1</sup>

En 2018, la Montérégie ne présentait aucune variation de l'emploi, comparativement à l'année précédente, après une croissance de 4,2 % entre 2016 et 2017. Avec près de 805 000 emplois, la région représente 18,9 % des personnes occupées au Québec. L'emploi total dans la province a, pour sa part, augmenté de 0,9 % en 2018, pour atteindre 4 262 200.

Les personnes occupées à temps plein dans la région représentaient 81,2 % de l'emploi total en 2018, comparativement à 18,8 % pour les personnes occupées à temps partiel. La même année, les emplois à temps plein ont connu une croissance de 0,5 % par rapport à 2017, alors que les emplois à temps partiel ont diminué de 2,1 %.

La population active a diminué de 0,1 % (-700 personnes) en Montérégie, alors qu'elle affichait une hausse de 0,3 % dans l'ensemble de la province. Le taux d'activité demeurait toutefois plus élevé dans la région (65,9 %) que dans l'ensemble de la province (64,6 %).

La Montérégie comptait 800 chômeurs de moins et son taux de chômage a diminué de 0,1 point de pourcentage, pour s'établir à 4,5 % en 2018. Il s'agit du plus faible taux jamais enregistré depuis la compilation de ce type de données (1987).

Dans l'ensemble de la province, le nombre d'emplois créés a atteint 38 900, ce qui est supérieur au nombre de personnes qui se sont ajoutées à la population active, c'est-à-dire 13 800. Après avoir atteint des creux historiques successifs de 7,1 % en 2016 et de 6,1 % en 2017, le taux de chômage a de nouveau diminué de 0,6 point de pourcentage, pour atteindre un nouveau creux de 5,5 %. Soulignons que la Montérégie arrive au quatrième rang parmi les régions du Québec en ce qui concerne le plus bas taux de chômage.

---

1. La majorité des données qui suivent découle de l'*Enquête sur la population active* de Statistique Canada. Toutefois, cela ne constitue pas une approbation de ce document par Statistique Canada. Pour des précisions sur la variabilité des statistiques et les sources de données, veuillez consulter les pages [Définitions – Enquête sur la population active](#) et [Note sur la méthodologie et sur la source des données](#) sur le site Web d'[Emploi-Québec](#).



## Montérégie : caractéristiques de la population active

|                         |       | Variation en volume depuis | Variation en % depuis |
|-------------------------|-------|----------------------------|-----------------------|
|                         | 2018  | 2017                       | 2017                  |
| Population active (000) | 842,5 | -0,7                       | -0,1                  |
| Emploi (000)            | 804,6 | 0,0                        | 0,0                   |
| Chômage (000)           | 37,8  | -0,8                       | -2,1                  |
| Taux de chômage (%)     | 4,5   | -0,1                       |                       |
| Taux d'activité (%)     | 65,9  | -0,6                       |                       |
| Taux d'emploi (%)       | 62,9  | -0,5                       |                       |

Source : Statistique Canada, *Enquête sur la population active*. Moyennes annuelles.

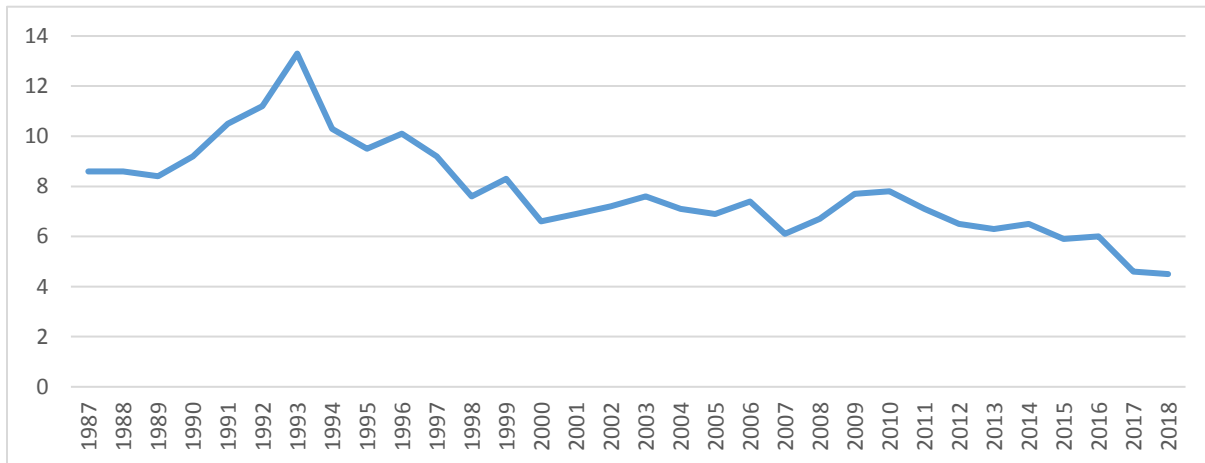
## Ensemble du Québec : caractéristiques de la population active

|                         |         | Variation en volume depuis | Variation en % depuis |
|-------------------------|---------|----------------------------|-----------------------|
|                         | 2018    | 2017                       | 2017                  |
| Population active (000) | 4 509,5 | 13,8                       | 0,3                   |
| Emploi (000)            | 4 262,2 | 38,9                       | 0,9                   |
| Chômage (000)           | 247,3   | -25,2                      | -9,2                  |
| Taux de chômage (%)     | 5,5     | -0,6                       |                       |
| Taux d'activité (%)     | 64,6    | -0,3                       |                       |
| Taux d'emploi (%)       | 61,0    | 0,1                        |                       |

Source : Statistique Canada, *Enquête sur la population active*. Moyennes annuelles.

Le contexte démographique et économique de la Montérégie a pour effet de réduire le nombre de personnes à la recherche d'un emploi, c'est-à-dire en situation de chômage, ainsi que le taux de chômage.

## Taux de chômage en Montérégie



Source : Statistique Canada, *Enquête sur la population active*. Moyennes annuelles.



## Caractéristiques de la population active selon l'âge

Le nombre d'emplois a augmenté de 8 700 en Montérégie chez les 15 à 24 ans et leur taux de chômage a baissé de 2,1 points de pourcentage, pour se situer à 7,2 %. Le taux d'activité des 15 à 24 ans a diminué de 0,3 point de pourcentage, pour s'établir à 67,2 %. Le taux d'emploi a augmenté de 1,2 point de pourcentage, pour atteindre 62,4 %. En comparaison, le taux d'emploi des 15 à 24 ans dans l'ensemble du Québec s'est établi à 61,0 %, ce qui représente également une hausse de 1,2 point de pourcentage, comparativement à 2017.

La part des emplois à temps partiel chez les 15 à 24 ans en Montérégie, qui était de 51,0 % en 2018, a diminué de 1,1 point de pourcentage, comparativement à 2017.

### Montérégie : caractéristiques de la population active de 15 à 24 ans

|                         |       | Variation en volume depuis | Variation en % depuis |
|-------------------------|-------|----------------------------|-----------------------|
|                         | 2018  | 2017                       | 2017                  |
| Population active (000) | 113,2 | 7,0                        | 6,6                   |
| Emploi (000)            | 105,0 | 8,7                        | 9,0                   |
| Chômage (000)           | 8,2   | -1,7                       | -17,2                 |
| Taux de chômage (%)     | 7,2   | -2,1                       |                       |
| Taux d'activité (%)     | 67,2  | -0,3                       |                       |
| Taux d'emploi (%)       | 62,4  | 1,2                        |                       |

Source : Statistique Canada, *Enquête sur la population active*. Moyennes annuelles.

### Ensemble du Québec : caractéristiques de la population active de 15 à 24 ans

|                         |       | Variation en volume depuis | Variation en % depuis |
|-------------------------|-------|----------------------------|-----------------------|
|                         | 2018  | 2017                       | 2017                  |
| Population active (000) | 607,9 | -2,8                       | -0,5                  |
| Emploi (000)            | 550,1 | 2,4                        | 0,4                   |
| Chômage (000)           | 57,8  | -5,3                       | -8,4                  |
| Taux de chômage (%)     | 9,5   | -0,8                       |                       |
| Taux d'activité (%)     | 67,4  | 0,7                        |                       |
| Taux d'emploi (%)       | 61,0  | 1,2                        |                       |

Source : Statistique Canada, *Enquête sur la population active*. Moyennes annuelles.

Chez les personnes âgées de 55 ans ou plus, le nombre d'emplois a aussi augmenté dans la région. En 2018, on comptait 4 000 emplois de plus qu'en 2017, ce qui correspond à une hausse de 2,3 %. La population dans cette catégorie d'âge a augmenté de 11 300 personnes, tandis que la population active comptait, quant à elle, 9 000 individus de plus (+5,0 %).



Le taux d'emploi est demeuré stable à 34,9 %, alors que le taux de chômage a augmenté, passant de 3,3 % en 2017 à 5,8 % en 2018.

La proportion des emplois à temps partiel dans cette catégorie d'âge a, pour sa part, augmenté de 1,7 point de pourcentage. La part des emplois à temps partiel en 2018 était de 25,0 %.

#### Montérégie : caractéristiques de la population active de 55 ans ou plus

|                         |       | Variation en volume depuis | Variation en % depuis |
|-------------------------|-------|----------------------------|-----------------------|
|                         | 2018  | 2017                       | 2017                  |
| Population active (000) | 188,9 | 9,0                        | 5,0                   |
| Emploi (000)            | 177,9 | 4,0                        | 2,3                   |
| Chômage (000)           | 11,0  | 5,0                        | 83,3                  |
| Taux de chômage (%)     | 5,8   | 2,5                        |                       |
| Taux d'activité (%)     | 37,1  | 1,0                        |                       |
| Taux d'emploi (%)       | 34,9  | 0,0                        |                       |

Source : Statistique Canada, *Enquête sur la population active*. Moyennes annuelles.

#### Ensemble du Québec : caractéristiques de la population active de 55 ans ou plus

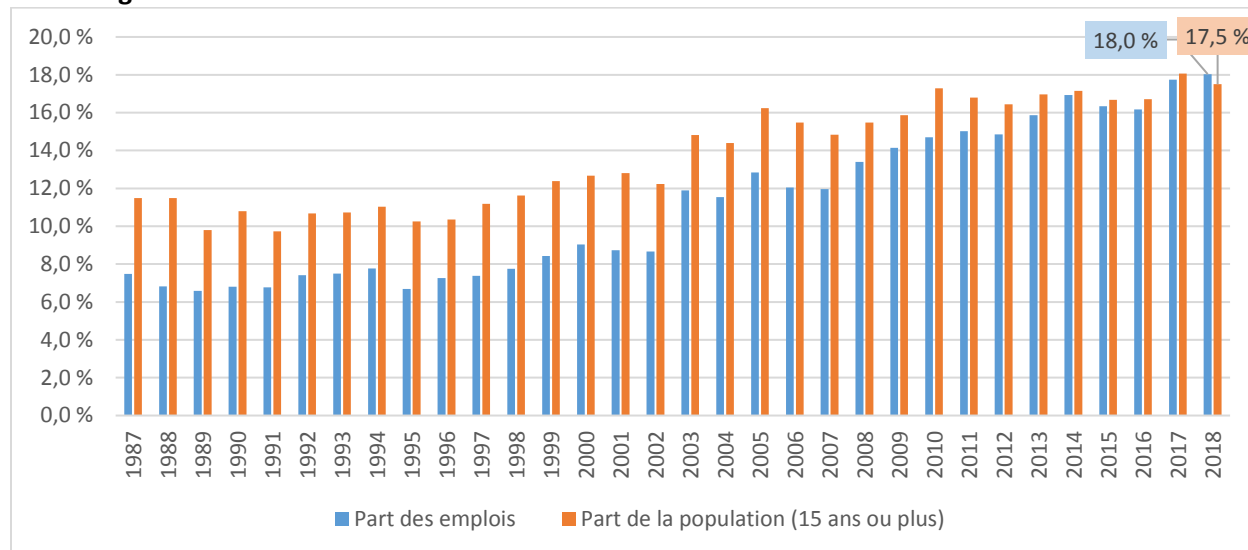
|                         |       | Variation en volume depuis | Variation en % depuis |
|-------------------------|-------|----------------------------|-----------------------|
|                         | 2018  | 2017                       | 2017                  |
| Population active (000) | 950,3 | 28,6                       | 3,1                   |
| Emploi (000)            | 898,4 | 28,9                       | 3,3                   |
| Chômage (000)           | 51,9  | -0,3                       | -0,6                  |
| Taux de chômage (%)     | 5,5   | -0,2                       |                       |
| Taux d'activité (%)     | 34,5  | 0,3                        |                       |
| Taux d'emploi (%)       | 32,6  | 0,3                        |                       |

Source : Statistique Canada, *Enquête sur la population active*. Moyennes annuelles.

Lorsqu'on examine les données de façon plus détaillée, on constate que les personnes âgées de 55 à 64 ans occupaient, en 2018, 18,0 % des emplois en Montérégie, alors qu'elles représentaient 17,5 % de la population de 15 ans ou plus. La part des emplois occupés par des individus de cette catégorie d'âge présente une tendance marquée à la hausse depuis 2003. Celle-ci est conforme à la tendance démographique présentée précédemment. La part de la population dans cette catégorie d'âge affiche également une tendance à la hausse.



## Part de la population de 15 ans ou plus et des emplois occupés par des personnes de 55 à 64 ans en Montérégie



Source : Statistique Canada, *Enquête sur la population active*. Moyennes annuelles.

## Caractéristiques de la population active selon le sexe

En 2018, le nombre d'emplois a augmenté de 10 000 chez les femmes (+2,6 %) en Montérégie, alors qu'il a diminué de 9 900 chez les hommes (-2,3 %), comparativement à 2017. Ainsi, la part des emplois occupés par des femmes a augmenté de 1,2 point de pourcentage, comparativement à l'année précédente, passant de 47,0 % en 2017 à 48,2 % en 2018. Chez les hommes, la réduction du nombre d'emplois est principalement attribuable aux 50 à 54 ans (-9 700), alors que, chez les femmes, ce sont les 55 à 59 ans qui affichent la croissance la plus importante du nombre d'emplois (+5 300).

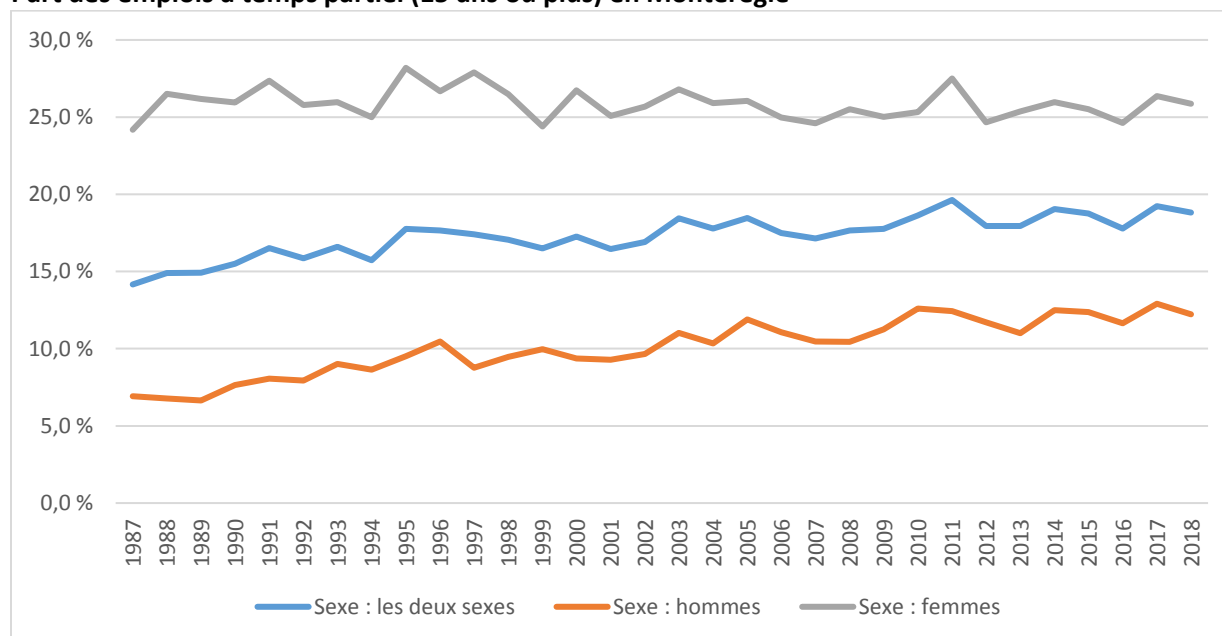
La part des emplois à temps partiel est plus élevée chez les femmes que chez les hommes. En effet, en 2018, 25,9 % des emplois occupés par des femmes étaient à temps partiel, comparativement à 12,2 % chez les hommes. Ainsi, la main-d'œuvre féminine comptait pour 66,2 % des emplois à temps partiel en 2018. Cette proportion présente une hausse par rapport à 2017, où elle était de 64,4 %. Quant à elle, la part des emplois à temps plein a augmenté aussi bien chez les femmes que chez les hommes. Par conséquent, la part des emplois à temps partiel a diminué autant chez les femmes que chez les hommes.

La part des emplois à temps partiel a augmenté graduellement au cours des 30 dernières années, passant de 14,2 % en 1987 à 18,8 % en 2018. Pour cette même période, cette part présente, chez les femmes, des fluctuations d'une année à l'autre, mais elle se maintient généralement autour de 25 %. Par contre, elle affiche une nette tendance à la hausse chez les hommes, puisqu'elle était inférieure à 7 % en 1987 et de plus de 12 % en 2018.





## Part des emplois à temps partiel (15 ans ou plus) en Montérégie



Source : Statistique Canada, *Enquête sur la population active*. Moyennes annuelles.

Par ailleurs, en 2018, le salaire horaire médian des femmes de la Montérégie travaillant à temps plein était de 23,00 \$, comparativement à 25,33 \$ pour les hommes. Cet écart de 9,2 % est légèrement inférieur à celui de 9,4 % constaté dans l'ensemble du Québec. À l'échelle provinciale, le salaire horaire médian était de 22,64 \$ pour les femmes et de 25,00 \$ pour les hommes.

La population active a diminué de 8 700 chez les hommes, alors qu'elle a augmenté de 7 900 chez les femmes en Montérégie. Le nombre de chômeurs a augmenté de 1 200 chez les hommes et a diminué chez les femmes (-2 000). Le taux de chômage a connu une hausse de 0,4 point de pourcentage chez les hommes et une baisse de 0,5 point de pourcentage chez les femmes. À 5,0 %, le taux de chômage des hommes était un point de pourcentage supérieur à celui des femmes (4,0 %).

Le taux d'activité était cependant plus élevé chez les hommes (68,6 %) que chez les femmes (63,2 %). Il affiche une diminution de 2,1 points de pourcentage pour les hommes et une augmentation de 0,9 % pour les femmes par rapport à 2017.

Au Québec, l'emploi chez les femmes a augmenté de 27 000 postes (+1,3 %) en 2018. Il s'agit d'une hausse équivalente à celle de 2017 (+1,3 %). Du côté des hommes, on dénombre un gain de 11 900 postes, soit une hausse de 0,5 %.



### Montérégie : caractéristiques de la population active – HOMMES

|                         |       | Variation en volume depuis | Variation en % depuis |
|-------------------------|-------|----------------------------|-----------------------|
|                         | 2018  | 2017                       | 2017                  |
| Population active (000) | 438,7 | -8,7                       | -1,9                  |
| Emploi (000)            | 416,9 | -9,9                       | -2,3                  |
| Chômage (000)           | 21,8  | 1,2                        | 5,8                   |
| Taux de chômage (%)     | 5,0   | 0,4                        |                       |
| Taux d'activité (%)     | 68,6  | -2,1                       |                       |
| Taux d'emploi (%)       | 65,2  | -2,2                       |                       |

Source : Statistique Canada, *Enquête sur la population active*. Moyennes annuelles.

### Montérégie : caractéristiques de la population active – FEMMES

|                         |       | Variation en volume depuis | Variation en % depuis |
|-------------------------|-------|----------------------------|-----------------------|
|                         | 2018  | 2017                       | 2017                  |
| Population active (000) | 403,7 | 7,9                        | 2,0                   |
| Emploi (000)            | 387,8 | 10,0                       | 2,6                   |
| Chômage (000)           | 16,0  | -2,0                       | -11,1                 |
| Taux de chômage (%)     | 4,0   | -0,5                       |                       |
| Taux d'activité (%)     | 63,2  | 0,9                        |                       |
| Taux d'emploi (%)       | 60,7  | 1,3                        |                       |

Source : Statistique Canada, *Enquête sur la population active*. Moyennes annuelles.

### Ensemble du Québec : caractéristiques de la population active – HOMMES

|                         |         | Variation en volume depuis | Variation en % depuis |
|-------------------------|---------|----------------------------|-----------------------|
|                         | 2018    | 2017                       | 2017                  |
| Population active (000) | 2 365,3 | 0,6                        | 0,0                   |
| Emploi (000)            | 2 225,2 | 11,9                       | 0,5                   |
| Chômage (000)           | 140,0   | -11,5                      | -7,6                  |
| Taux de chômage (%)     | 5,9     | -0,5                       |                       |
| Taux d'activité (%)     | 68,3    | -0,6                       |                       |
| Taux d'emploi (%)       | 64,3    | -0,2                       |                       |

Source : Statistique Canada, *Enquête sur la population active*. Moyennes annuelles.



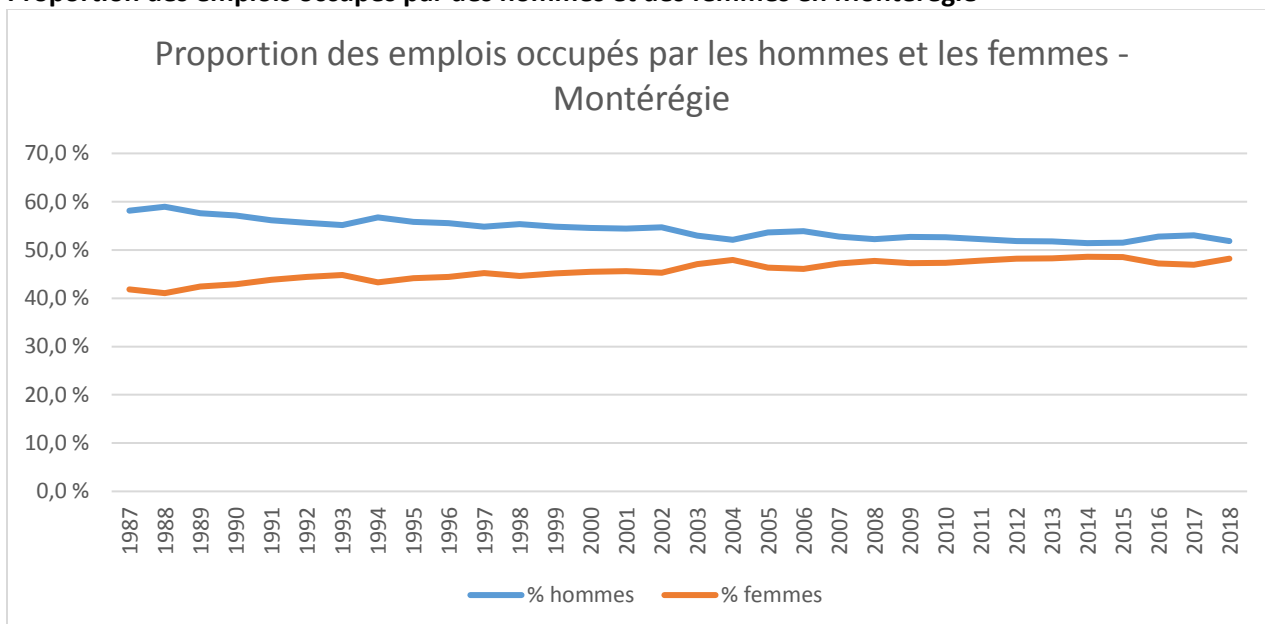
## Ensemble du Québec : caractéristiques de la population active – FEMMES

|                         |         | Variation en volume depuis | Variation en % depuis |
|-------------------------|---------|----------------------------|-----------------------|
|                         | 2018    | 2017                       | 2017                  |
| Population active (000) | 2 144,2 | 13,2                       | 0,6                   |
| Emploi (000)            | 2 037,0 | 27,0                       | 1,3                   |
| Chômage (000)           | 107,2   | -13,8                      | -11,4                 |
| Taux de chômage (%)     | 5,0     | -0,7                       |                       |
| Taux d'activité (%)     | 60,8    | -0,1                       |                       |
| Taux d'emploi (%)       | 57,8    | 0,4                        |                       |

Source : Statistique Canada, *Enquête sur la population active*. Moyennes annuelles.

Avec une croissance du nombre d'emplois occupés par des femmes en Montérégie, la part des emplois occupés par des travailleuses suit la tendance à la hausse depuis la fin des années 1980. En effet, 41,8 % des emplois étaient occupés par des femmes en 1987, alors que cette proportion était de 48,2 % en 2018.

### Proportion des emplois occupés par des hommes et des femmes en Montérégie



Source : Statistique Canada, *Enquête sur la population active*. Moyennes annuelles.



## Emploi par secteur d'activité

L'industrie des services à la consommation en Montérégie (+27 200) affiche une augmentation de 14,5 % du nombre d'emplois, comparativement à 2017.

### Montérégie : emploi selon l'industrie

|  |       | Variation en volume depuis | Variation en % depuis |
|--|-------|----------------------------|-----------------------|
|  | 2018  | 2017                       | 2017                  |
| <b>Emploi total</b>                      | 804,6 | 0,0                        | 0,0                   |
| <b>Secteur de la production de biens</b> | 181,3 | -12,6                      | -6,5                  |
| Construction                             | 55,2  | -2,5                       | -4,3                  |
| Fabrication                              | 104,8 | -10,0                      | -8,7                  |
| Autres industries de biens <sup>a</sup>  | 21,3  | -0,1                       | -0,5                  |
| <b>Secteur des services</b>              | 623,3 | 12,6                       | 2,1                   |
| Services à la production <sup>b</sup>    | 218,4 | -14,6                      | -6,3                  |
| Services à la consommation <sup>c</sup>  | 215,2 | 27,2                       | 14,5                  |
| Services gouvernementaux <sup>d</sup>    | 189,7 | 0,0                        | 0,0                   |

Source : Statistique Canada, *Enquête sur la population active*. Moyennes annuelles.

- a. Agriculture; Foresterie, pêche, mine et extraction de gaz; Services publics.
- b. Commerce de gros; Transport et entreposage; Finance, assurances, immobilier et location; Services professionnels, scientifiques et techniques; Services aux entreprises, aux bâtiments et de soutien.
- c. Commerce de détail; Information, culture et loisirs; Hébergement et services de restauration; Autres services.
- d. Services d'enseignement; Soins de santé et assistance sociale; Administrations publiques.

### Ensemble du Québec : emploi selon l'industrie

|  |         | Variation en volume depuis | Variation en % depuis |
|--|---------|----------------------------|-----------------------|
|  | 2018    | 2017                       | 2017                  |
| <b>Emploi total</b>                      | 4 262,2 | 38,9                       | 0,9                   |
| <b>Secteur de la production de biens</b> | 859,5   | 3,2                        | 0,4                   |
| Construction                             | 249,6   | 3,8                        | 1,5                   |
| Fabrication                              | 488,2   | -3,9                       | -0,8                  |
| Autres industries de biens <sup>a</sup>  | 121,7   | 3,3                        | 2,8                   |
| <b>Secteur des services</b>              | 3 402,7 | 35,8                       | 1,1                   |
| Services à la production <sup>b</sup>    | 1 134,2 | 23,9                       | 2,2                   |
| Services à la consommation <sup>c</sup>  | 1 131,2 | -6,8                       | -0,6                  |
| Services gouvernementaux <sup>d</sup>    | 1 137,3 | 18,7                       | 1,7                   |

Source : Statistique Canada, *Enquête sur la population active*. Moyennes annuelles.

- a. Agriculture; Foresterie, pêche, mine et extraction de gaz; Services publics.
- b. Commerce de gros; Transport et entreposage; Finance, assurances, immobilier et location; Services professionnels, scientifiques et techniques; Services aux entreprises, aux bâtiments et de soutien.
- c. Commerce de détail; Information, culture et loisirs; Hébergement et services de restauration; Autres services.
- d. Services d'enseignement; Soins de santé et assistance sociale; Administrations publiques.

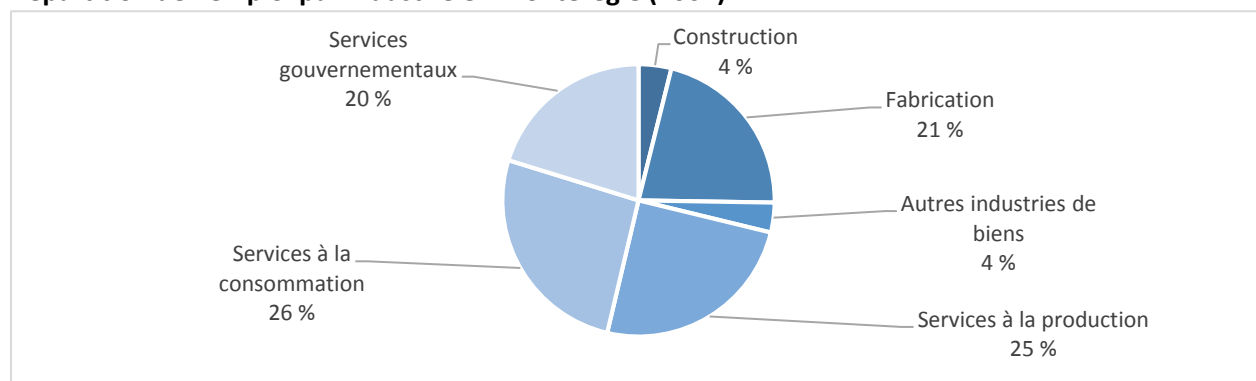


De leur côté, les industries des services à la production (-14 600), de la fabrication (-10 000) et de la construction (-2 500) ont enregistré une baisse du nombre d'emplois en 2018, pour des taux de croissance de l'emploi relatifs de -6,3 %, de -8,7 % et de -4,3 % dans chacun de ces trois secteurs respectivement.

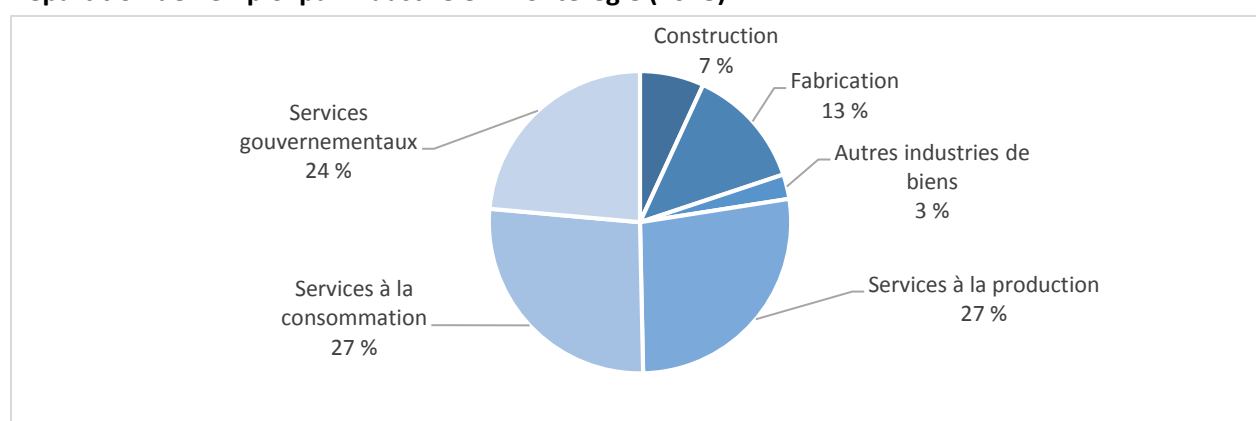
La Montérégie compte pour 21,5 % des emplois du secteur de la fabrication de la province, ce qui est une proportion plus importante que la part de la région dans le total des emplois du Québec, qui est de 18,9 %. Cela s'explique par la plus forte représentativité de ce secteur dans la région. En effet, 13,0 % de l'ensemble des emplois en Montérégie se trouve dans le secteur de la fabrication, comparativement à 11,5 % pour l'ensemble de la province.

Depuis 2001, la proportion des emplois en Montérégie a augmenté dans les industries de la construction et dans chaque grand regroupement du secteur des services. Plus particulièrement, le nombre d'emplois en construction a plus que doublé, passant de 25 300 en 2001 à 55 200 en 2018.

### Répartition de l'emploi par industrie en Montérégie (2001)



### Répartition de l'emploi par industrie en Montérégie (2018)



Source : Statistique Canada, *Enquête sur la population active*. Moyennes annuelles.



## Perspectives régionales

Pour les trois premiers trimestres de 2018, la Montérégie comptait en moyenne 17 800 postes vacants, comparativement à une moyenne de 12 200 lors des trimestres correspondants en 2017. Cela représente un taux de postes vacants de 3,4 %, soit un taux supérieur à celui de l'ensemble du Québec (3,1 %) et une augmentation par rapport au taux de 2,4 % pour la période correspondante en 2017<sup>2</sup>.

Selon des prévisions d'Emploi-Québec, 142 900 emplois seront à pourvoir en Montérégie entre 2017 et 2021. En effet, 36 200 emplois seront créés par la croissance de l'économie régionale, alors que 106 700 postes seront rendus disponibles, en raison de nombreux départs à la retraite.

La création de zones industrialo-portuaires à Contrecoeur-Varenes, à Sainte-Catherine, à Salaberry-de-Valleyfield et à Sorel-Tracy devrait favoriser, au cours des prochaines années, le développement de l'industrie manufacturière ainsi que des secteurs connexes dans la région. Ces zones facilitent l'accès aux infrastructures de transport (maritime, routier ou ferroviaire), à l'approvisionnement énergétique, à des terrains ainsi qu'à un environnement d'affaires favorable au développement des industries concernées.

L'apport des zones industrialo-portuaires sera particulièrement important dans le maintien et le développement des marchés d'exportation des entreprises de la Montérégie, autant en Amérique du Nord qu'ailleurs dans le monde.

---

2. STATISTIQUE CANADA. Tableau 14-10-0325-02 Postes vacants, employés salariés, taux de postes vacants et moyenne du salaire offert selon les régions économiques, données trimestrielles non désaisonnalisées. Le nombre de postes vacants et le nombre d'employés salariés représentent des stocks (ou des nombres) de postes vacants et d'emplois distincts sur la période de trois mois. Moyennes trimestrielles cumulatives calculées par Services Québec Montérégie. Un poste est vacant s'il satisfait à toutes les conditions suivantes : il est vacant à la date de référence (première journée du mois) ou le deviendra au cours du mois; il y a des tâches à accomplir durant le mois pour le poste en question; l'employeur cherche activement une personne à l'extérieur de l'organisation, afin de pourvoir le poste.



## Tableaux supplémentaires

### Montérégie : caractéristiques de la population active de 25 à 54 ans

|                         |       | Variation en volume depuis | Variation en % depuis |
|-------------------------|-------|----------------------------|-----------------------|
|                         | 2018  | 2017                       | 2017                  |
| Population active (000) | 540,4 | -16,7                      | -3,0                  |
| Emploi (000)            | 521,7 | -12,7                      | -2,4                  |
| Chômage (000)           | 18,7  | -4,1                       | -18,0                 |
| Taux de chômage (%)     | 3,5   | -0,6                       |                       |
| Taux d'activité (%)     | 89,9  | -0,9                       |                       |
| Taux d'emploi (%)       | 86,8  | -0,3                       |                       |

Source : Statistique Canada, *Enquête sur la population active*. Moyennes annuelles.

### Ensemble du Québec : caractéristiques de la population active de 25 à 54 ans

|                         |         | Variation en volume depuis | Variation en % depuis |
|-------------------------|---------|----------------------------|-----------------------|
|                         | 2018    | 2017                       | 2017                  |
| Population active (000) | 2 951,3 | -12,0                      | -0,4                  |
| Emploi (000)            | 2 813,7 | 7,6                        | 0,3                   |
| Chômage (000)           | 137,6   | -19,6                      | -12,5                 |
| Taux de chômage (%)     | 4,7     | -0,6                       |                       |
| Taux d'activité (%)     | 88,7    | -0,4                       |                       |
| Taux d'emploi (%)       | 84,6    | 0,2                        |                       |

Source : Statistique Canada, *Enquête sur la population active*. Moyennes annuelles.

### Montérégie : caractéristiques de la population active de 15 à 64 ans

|                         |       | Variation en volume depuis | Variation en % depuis |
|-------------------------|-------|----------------------------|-----------------------|
|                         | 2018  | 2017                       | 2017                  |
| Population active (000) | 808,4 | -3,1                       | -0,4                  |
| Emploi (000)            | 771,8 | -1,6                       | -0,2                  |
| Chômage (000)           | 36,6  | -1,5                       | -3,9                  |
| Taux de chômage (%)     | 4,5   | -0,2                       |                       |
| Taux d'activité (%)     | 81,4  | 0,2                        |                       |
| Taux d'emploi (%)       | 77,7  | 0,4                        |                       |

Source : Statistique Canada, *Enquête sur la population active*. Moyennes annuelles.



## Ensemble du Québec : caractéristiques de la population active de 15 à 64 ans

|                         |         | Variation en volume depuis | Variation en % depuis |
|-------------------------|---------|----------------------------|-----------------------|
|                         | 2018    | 2017                       | 2017                  |
| Population active (000) | 4 342,8 | 9,6                        | 0,2                   |
| Emploi (000)            | 4 103,5 | 33,0                       | 0,8                   |
| Chômage (000)           | 239,2   | -23,6                      | -9,0                  |
| Taux de chômage (%)     | 5,5     | -0,6                       |                       |
| Taux d'activité (%)     | 79,8    | 0,2                        |                       |
| Taux d'emploi (%)       | 75,4    | 0,6                        |                       |

Source : Statistique Canada, *Enquête sur la population active*. Moyennes annuelles.





## Liste des salons de l'emploi

### **17 février 2018**

Foire de l'emploi de Rigaud

### **21 février 2018**

Journée EMPLOIS étudiants et saisonniers à L'Île-Perrot

### **28 février 2018**

Salon Emploi-Jeunesse, organisé par le collège de Valleyfield et le CJE Beauharnois-Salaberry

### **13 mars 2018**

Salon de l'emploi express, organisé par Quartier de l'emploi (COFFRE), à Saint-Jean-sur-Richelieu

### **14 mars 2018**

Salon Emploi et Formation Rive-Sud de Brossard

### **21 mars 2018**

Foire de l'emploi d'été et à temps partiel, organisée par le cégep Édouard-Montpetit

### **22 mars 2018**

La Journée de l'emploi de Saint-Hyacinthe

### **3 mai 2018**

Salon Événement Emploi de Brome-Missisquoi, à Cowansville

### **3 octobre 2018**

Salon Priorité Emploi à Granby

### **3 octobre 2018**

Salon de l'emploi de Vaudreuil-Soulanges

### **4 octobre 2018**

Salon de l'emploi virtuel de Vaudreuil-Soulanges

### **11 octobre 2018**

Salon virtuel de l'emploi de Saint-Hyacinthe

### **17 octobre 2018**

Salon de l'emploi express, organisé par Quartier de l'emploi (COFFRE), à Saint-Jean-sur-Richelieu

### **1<sup>er</sup> novembre 2018**

Salon de l'emploi de Roussillon



## Services publics d'emploi en Montérégie

### **Bureau de Services Québec de Granby**

77, rue Principale, RC.02  
Granby (Québec)  
J2G 9B3  
Tél. : 450 776-7134 ou  
1 855 802-7386 (sans frais)  
Télééc. : 450 776-7170

### **CLE d'Acton Vale**

1130, rue Daigneault  
Acton Vale (Québec)  
J0H 1A0  
Tél. : 450 546-0798 ou  
1 800 438-4765 (sans frais)  
Télééc. : 450 546-2747

### **CLE de Brome-Missisquoi**

406, rue du Sud  
Cowansville (Québec)  
J2K 2X7  
Tél. : 450 263-1515 ou  
1 800 463-0230 (sans frais)  
Télééc. : 450 263-1278

### **CLE de Brossard**

1, place du Commerce, bureau 200  
Brossard (Québec)  
J4W 2Z7  
Tél. : 450 672-1335 ou  
1 866 627-2540 (sans frais)  
Télééc. : 450 672-4667

### **CLE de Châteauguay**

180, boulevard d'Anjou, bureau 250  
Châteauguay (Québec)  
J6K 5G6  
Tél. : 450 691-6020 ou  
1 800 465-0286 (sans frais)  
Télééc. : 450 699-9005

### **CLE du Haut-Richelieu**

315, rue MacDonald, bureau 128  
Saint-Jean-sur-Richelieu  
(Québec) J3B 8J3  
Tél. : 450 348-9294 ou  
1 800 567-3627 (sans frais)  
Télééc. : 450 348-9365

### **CLE du Haut-Saint-Laurent**

220, rue Châteauguay  
Huntingdon (Québec)  
J0S 1H0  
Tél. : 450 264-5323 ou  
1 800 567-0220 (sans frais)  
Télééc. : 450 264-3297

### **CLE de La Vallée-du-Richelieu**

515, boulevard Sir-Wilfrid-Laurier,  
bureau 201  
Belœil (Québec)  
J3G 6R7  
Tél. : 450 467-9400 ou  
1 877 856-1966 (sans frais)  
Télééc. : 450 467-9603

### **CLE de Longueuil**

2877, chemin de Chambly, bureau 40  
Longueuil (Québec)  
J4L 1M8  
Tél. : 450 677-5517 ou  
1 866 854-4077 (sans frais)  
Télééc. : 450 677-5397

### **CLE de Longueuil**

**Point de service de Boucherville**  
135-H, boulevard de Mortagne  
Boucherville (Québec)  
J4B 6G4  
Tél. : 450 655-5646 ou  
1 866 656-5686 (sans frais)  
Télééc. : 450 655-6373

### **CLE de Marieville**

497, rue Sainte-Marie  
Marieville (Québec)  
J3M 1M4  
Tél. : 450 460-4430 ou  
1 888 872-0680 (sans frais)  
Télééc. : 450 460-3368

### **CLE de Saint-Constant**

126, rue Saint-Pierre  
Saint-Constant (Québec)  
J5A 2P1  
Tél. : 450 635-6221 ou  
1 866 225-4097 (sans frais)  
Télééc. : 450 635-8018



## Services publics d'emploi en Montérégie (Suite)

### **CLE de Saint-Hyacinthe**

3100, boulevard Laframboise,  
bureau 107

Saint-Hyacinthe (Québec)

J2S 4Z4

Tél. : 450 778-6589 ou

1 800 465-0719 (sans frais)

Télééc. : 450 778-6647

### **CLE de Sorel**

375, boulevard Fiset

Sorel-Tracy (Québec)

J3P 7Z4

Tél. : 450 742-5941 ou

1 855 638-2998 (sans frais)

Télééc. : 450 746-1931

### **CLE de Valleyfield**

63A, rue Champlain

Salaberry-de-Valleyfield (Québec)

J6T 6C4

Tél. : 450 370-3027 ou

1 800 567-1029 (sans frais)

Télééc. : 450 370-6848

### **CLE de Vaudreuil-Soulanges**

430, boulevard Harwood, bureau 4

Vaudreuil-Dorion (Québec)

J7V 7H4

Tél. : 450 455-5666 ou

1 800 463-2325 (sans frais)

Télééc. : 450 424-0772



Une adresse à retenir :

[imt.emploiquebec.gouv.qc.ca](http://imt.emploiquebec.gouv.qc.ca)

**Publication réalisée par la**

Direction du marché du travail et  
des services spécialisés de  
Services Québec de la Montérégie

**Direction**

Marie-Claude Beauregard, directrice

**Rédaction et analyse**

Dany Provençal, économiste

**Collaboration**

Nathalie Daunais, agente de secrétariat

**Conception et développement informatiques**

Direction de l'analyse et de l'information sur le marché du travail  
Omar Choucair, coordonnateur et gestionnaire de projets  
Lamara Yadel, analyste en informatique  
Mélanie Bouthillette, technicienne en recherche

**Direction régionale de Services Québec de la Montérégie**

135-H, boulevard de Mortagne  
Boucherville (Québec) J4B 6G4  
Téléphone : 450 655-7527  
Télécopieur : 450 655-1277

Dans ce document, le genre masculin désigne, lorsque le contexte s'y prête, aussi bien les femmes que les hommes.

