

BULLETIN SUR LE MARCHÉ DU TRAVAIL

MONTÉRÉGIE

2019

(Données annuelles)

Caractéristiques démographiques

Selon les données du Recensement de 2016, la population de la Montérégie a augmenté de 4,5 % de 2011 à 2016. Cette croissance est inférieure à celle observée de 2006 à 2011, qui était de 6,2 %. Toutefois, elle demeure supérieure à celle de l'ensemble du Québec, qui est de 3,3 % pour la période de 2011 à 2016.

L'agglomération de Longueuil compte le plus grand nombre d'habitants parmi les municipalités régionales de comté (MRC) et territoires équivalents de la région, avec un peu plus du quart de la population régionale. Les MRC de Vaudreuil-Soulanges, de La Vallée-du-Richelieu et des Jardins-de-Napierville affichent les taux de croissance de la population les plus élevés pour la période de 2011 à 2016. Bien que certaines MRC présentent une variation relativement faible de la population, comme Pierre-De Saurel et Acton, aucune n'affiche une décroissance.

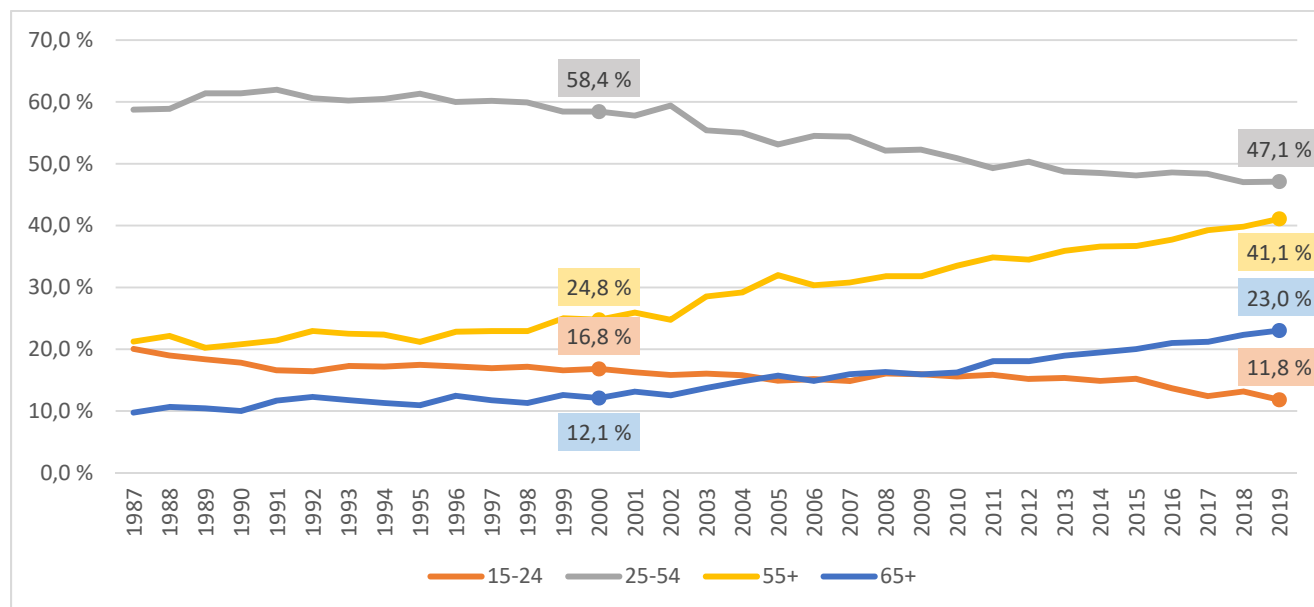
Population de la Montérégie selon les MRC ou territoires équivalents de 2006 à 2016

MRC ou territoire équivalent	2006	2011	Variation 2006-2011	2016	Variation 2011-2016	Variation 2006-2016
	Nombre	Nombre	%	Nombre	%	%
Acton	15 289	15 381	0,6	15 594	1,4	2,0
Pierre-De Saurel	49 932	50 900	1,9	51 025	0,2	2,2
Beauharnois-Salaberry	60 802	61 950	1,9	64 320	3,8	5,8
Brome-Missisquoi	52 769	55 621	5,4	58 314	4,8	10,5
Le Haut-Richelieu	108 892	114 344	5,0	117 443	2,7	7,9
Le Haut-Saint-Laurent	21 943	21 197	-3,4	22 454	5,9	2,3
La Haute-Yamaska	79 356	85 042	7,2	88 306	3,8	11,3
Les Jardins-de-Napierville	24 111	26 234	8,8	27 870	6,2	15,6
Marguerite-D'Youville	69 881	74 416	6,5	77 550	4,2	11,0
Les Maskoutains	80 694	84 248	4,4	87 099	3,4	7,9
Roussillon	149 996	162 187	8,1	171 443	5,7	14,3
Rouville	31 365	35 690	13,8	36 536	2,4	16,5
La Vallée-du-Richelieu	106 762	116 773	9,4	124 420	6,5	16,5
Vaudreuil-Soulanges	120 395	139 353	15,7	149 349	7,2	24
Longueuil (agglomération)	385 533	399 097	3,5	415 347	4,1	7,7
Montérégie	1 357 720	1 442 433	6,2	1 507 070	4,5	11
Part de la Montérégie dans l'ensemble du Québec (%)	18,0	18,3	–	18,5	–	–
Québec	7 546 131	7 903 001	4,7	8 164 361	3,3	8,2

Sources : Statistique Canada, Recensements de 2006, de 2011 et de 2016.

Depuis 2000, la part de la population de 25 à 54 ans décroît de façon marquée en Montérégie, comparativement à celle des 55 ans ou plus, qui croît plus rapidement. La part de la population de 65 ans ou plus dans la population totale affiche également une augmentation importante. La proportion de la population de 15 à 24 ans présente, pour sa part, une décroissance. Cette situation est le résultat de l'évolution démographique découlant du baby-boom. Ce phénomène de l'après-guerre a un effet direct sur le marché du travail actuel dans la région.

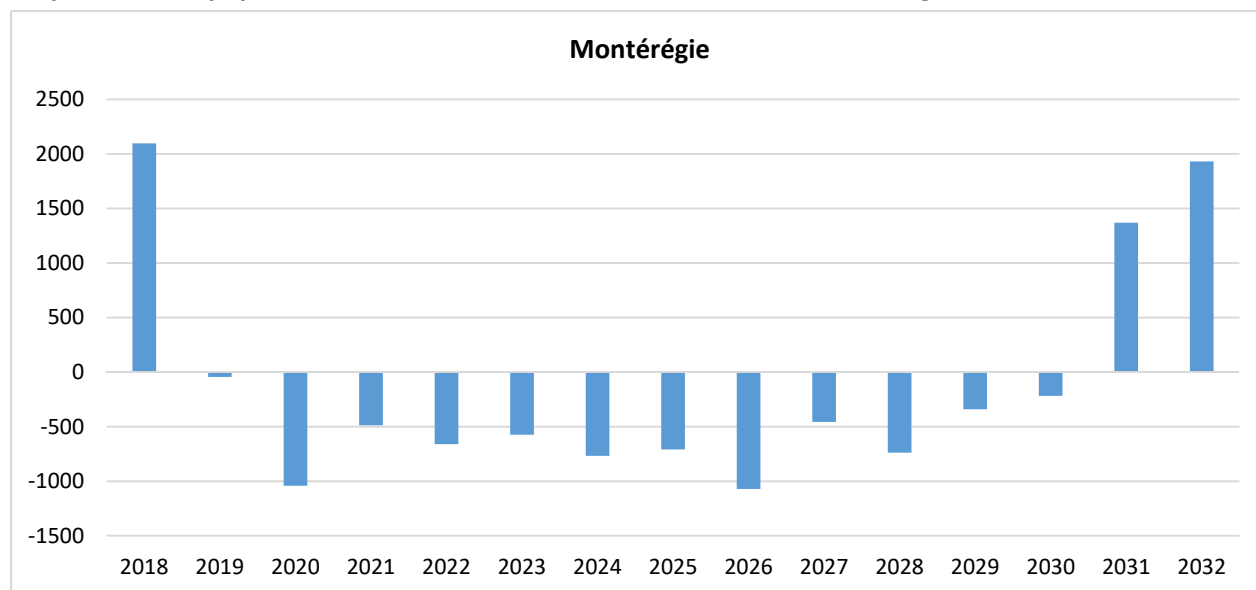
Part de la population de 15 ans ou plus par groupe d'âge en Montérégie



Source : Statistique Canada, *Enquête sur la population active*. Moyennes annuelles.

La situation devrait perdurer au cours des 10 prochaines années, alors que la population généralement considérée comme étant en âge de travailler, soit les personnes de 15 à 64 ans, est appelée à diminuer en Montérégie jusqu'en 2030 avant de recommencer à croître à compter de 2031.

Projection de la population de 15 à 64 ans (variation annuelle) en Montérégie



Source : Institut de la statistique du Québec, *Perspectives démographiques du Québec et des régions, 2016-2066 (scénario Référence (A))*.

Caractéristiques de la population active¹

En 2019, la Montérégie présentait une augmentation de 0,7 % de l'emploi, comparativement à l'année précédente, qui ne présentait aucune variation entre 2017 et 2018. Avec plus de 810 000 emplois, la région représente 18,7 % des personnes occupées au Québec. L'emploi total dans la province a, pour sa part, augmenté de 1,8 % en 2019, pour atteindre 4 339 900.

Les personnes occupées à temps plein dans la région représentaient 82,2 % de l'emploi total en 2019, comparativement à 17,8 % pour les personnes occupées à temps partiel. La même année, le nombre d'emplois à temps plein a connu une croissance de 2,0 % par rapport à 2018, alors que les emplois à temps partiel ont diminué de 4,6 %.

La population active a augmenté de 2 600 personnes en Montérégie (+0,3 %) ainsi que dans l'ensemble du Québec avec 62 200 personnes (+1,4 %). Le taux d'activité demeurait plus élevé dans la région (65,6 %) que dans l'ensemble de la province (64,8 %).

La Montérégie comptait 3 200 chômeurs de moins et son taux de chômage a diminué de 0,4 point de pourcentage pour s'établir à 4,1 % en 2019. Il s'agit du plus faible taux jamais enregistré depuis la compilation de ce type de données (1987).

Dans l'ensemble de la province, le nombre d'emplois créés a atteint 77 700, ce qui est supérieur au nombre de personnes qui se sont ajoutées à la population active, c'est-à-dire 62 200. Après avoir atteint des creux historiques successifs de 2016 à 2018, le taux de chômage a de nouveau diminué de 0,4 point de pourcentage pour atteindre un nouveau creux de 5,1 %. Soulignons que la Montérégie affiche donc un taux de chômage inférieur à celui de la province.

1. La majorité des données qui suivent découle de l'*Enquête sur la population active* de Statistique Canada. Toutefois, cela ne constitue pas une approbation de ce document par Statistique Canada. Pour des précisions sur la variabilité des statistiques et les sources de données, veuillez consulter les pages [Définitions – Enquête sur la population active](#) et [Note sur la méthodologie et sur la source des données](#) sur le site Web d'[Emploi-Québec](#).

Montérégie : caractéristiques de la population active

		Variation en volume depuis	Variation en % depuis
	2019	2018	2018
Population active (000)	845,1	2,6	0,3
Emploi (000)	810,6	6,0	0,7
Chômage (000)	34,6	-3,2	-8,5
Taux de chômage (%)	4,1	-0,4	
Taux d'activité (%)	65,6	-0,3	
Taux d'emploi (%)	62,9	0,0	

Source : Statistique Canada, *Enquête sur la population active*. Moyennes annuelles.

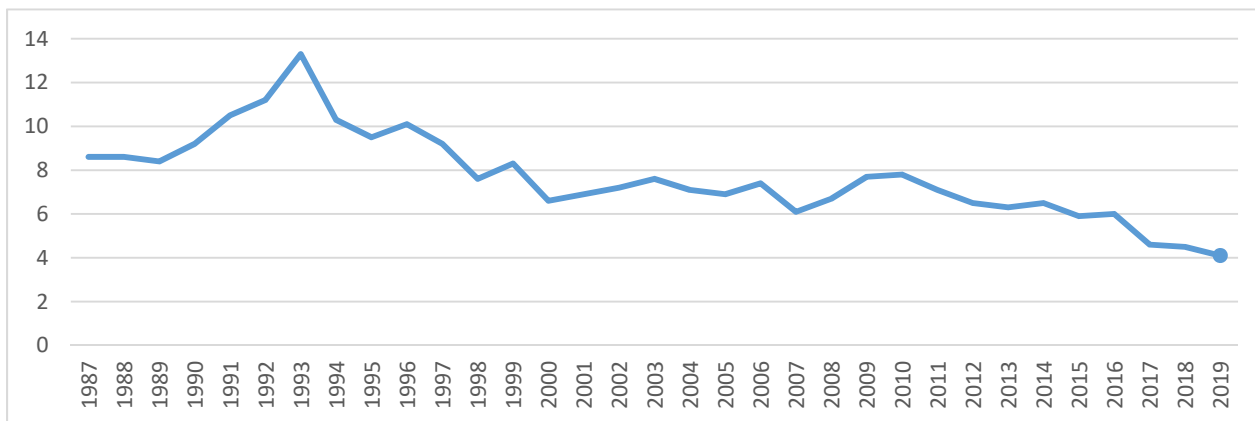
Ensemble du Québec : caractéristiques de la population active

		Variation en volume depuis	Variation en % depuis
	2019	2018	2018
Population active (000)	4 571,7	62,2	1,4
Emploi (000)	4 339,9	77,7	1,8
Chômage (000)	231,7	-15,6	-6,3
Taux de chômage (%)	5,1	-0,4	
Taux d'activité (%)	64,8	0,2	
Taux d'emploi (%)	61,5	0,5	

Source : Statistique Canada, *Enquête sur la population active*. Moyennes annuelles.

Le contexte démographique et économique de la Montérégie a pour effet de réduire le nombre de personnes à la recherche d'un emploi, c'est-à-dire en situation de chômage, ainsi que le taux de chômage.

Taux de chômage en Montérégie



Source : Statistique Canada, *Enquête sur la population active*. Moyennes annuelles.

Caractéristiques de la population active selon l'âge

Le nombre d'emplois a diminué de 1 100 en Montérégie chez les 15 à 24 ans et leur taux de chômage a tout de même baissé de 0,3 point de pourcentage, pour se situer à 6,9 %. Le taux d'activité des 15 à 24 ans a augmenté de 6,1 points de pourcentage pour s'établir à 73,3 %. Le taux d'emploi a augmenté de 5,8 points de pourcentage pour atteindre 68,2 %. En comparaison, le taux d'emploi des 15 à 24 ans dans l'ensemble du Québec s'est établi à 63,9 %, ce qui représente une hausse de 2,9 points de pourcentage, comparativement à 2018.

La part des emplois à temps partiel chez les 15 à 24 ans en Montérégie, qui était de 53,9 % en 2019, a augmenté de 2,9 points de pourcentage, comparativement à 2018.

Montérégie : caractéristiques de la population active de 15 à 24 ans

		Variation en volume depuis	Variation en % depuis
	2019	2018	2018
Population active (000)	111,6	-1,6	-1,4
Emploi (000)	103,9	-1,1	-1,0
Chômage (000)	7,7	-0,5	-6,1
Taux de chômage (%)	6,9	-0,3	
Taux d'activité (%)	73,3	6,1	
Taux d'emploi (%)	68,2	5,8	

Source : Statistique Canada, *Enquête sur la population active*. Moyennes annuelles.

Ensemble du Québec : caractéristiques de la population active de 15 à 24 ans

		Variation en volume depuis	Variation en % depuis
	2019	2018	2018
Population active (000)	625,6	17,7	2,9
Emploi (000)	572,2	22,1	4,0
Chômage (000)	53,5	-4,3	-7,4
Taux de chômage (%)	8,6	-0,9	
Taux d'activité (%)	69,9	2,5	
Taux d'emploi (%)	63,9	2,9	

Source : Statistique Canada, *Enquête sur la population active*. Moyennes annuelles.

Chez les personnes âgées de 55 ans ou plus, le nombre d'emplois a diminué dans la région. En 2019, on comptait 300 emplois de moins qu'en 2018, ce qui correspond à une baisse de 0,2 %. La population dans cette catégorie d'âge a augmenté de 20 400 personnes, tandis que la population active comptait, quant à elle, 3 700 individus de moins (-2,0 %).

Le taux d'emploi a diminué à 33,5 % ainsi que le taux de chômage, passant de 5,8 % en 2018 à 4,1 % en 2019.

La proportion des emplois à temps partiel dans cette catégorie d'âge a, pour sa part, diminué de 1,7 point de pourcentage. La part des emplois à temps partiel en 2019 était de 23,3 %.

Montérégie : caractéristiques de la population active de 55 ans ou plus

		Variation en volume depuis	Variation en % depuis
	2019	2018	2018
Population active (000)	185,2	-3,7	-2,0
Emploi (000)	177,6	-0,3	-0,2
Chômage (000)	7,6	-3,4	-30,9
Taux de chômage (%)	4,1	-1,7	
Taux d'activité (%)	35,0	-2,1	
Taux d'emploi (%)	33,5	-1,4	

Source : Statistique Canada, *Enquête sur la population active*. Moyennes annuelles.

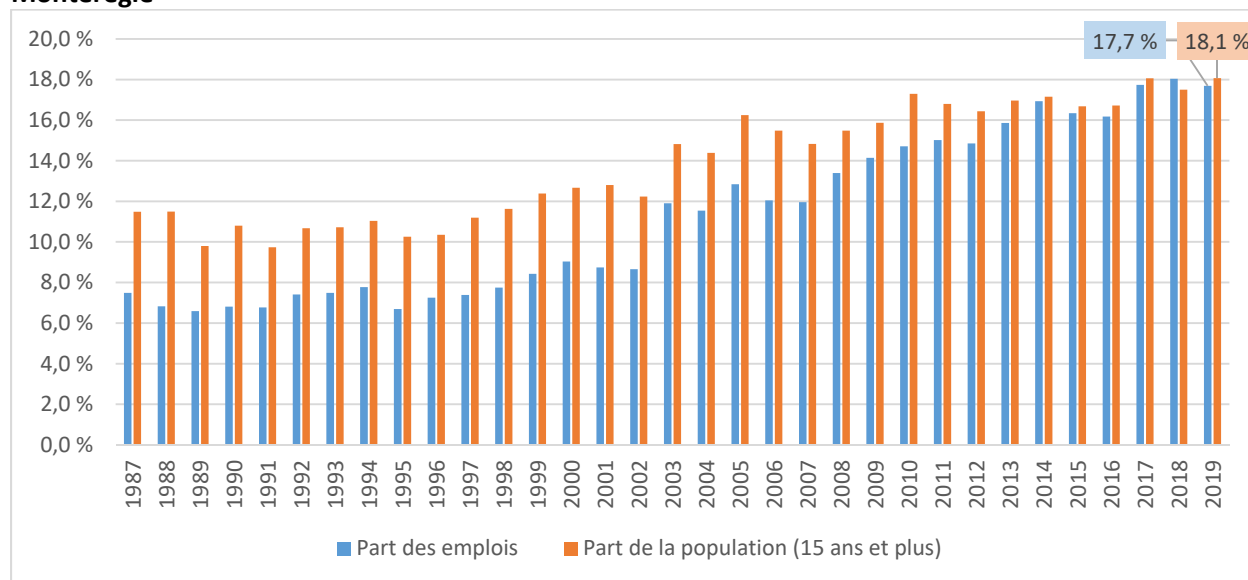
Ensemble du Québec : caractéristiques de la population active de 55 ans ou plus

		Variation en volume depuis	Variation en % depuis
	2019	2018	2018
Population active (000)	975,4	25,1	2,6
Emploi (000)	925,0	26,6	3,0
Chômage (000)	50,3	-1,6	-3,1
Taux de chômage (%)	5,2	-0,3	
Taux d'activité (%)	34,6	0,1	
Taux d'emploi (%)	32,8	0,2	

Source : Statistique Canada, *Enquête sur la population active*. Moyennes annuelles.

Lorsqu'on examine les données de façon plus détaillée, on constate que les personnes âgées de 55 à 64 ans occupaient, en 2019, 17,7 % des emplois en Montérégie, alors qu'elles représentaient 18,1 % de la population de 15 ans ou plus. La part des emplois occupés par des individus de cette catégorie d'âge présente une tendance marquée à la hausse depuis 2003. Celle-ci est conforme à la tendance démographique présentée précédemment. La part de la population dans cette catégorie d'âge affiche également une tendance à la hausse.

Part de la population de 15 ans ou plus et des emplois occupés par des personnes de 55 à 64 ans en Montérégie



Source : Statistique Canada, *Enquête sur la population active*. Moyennes annuelles.

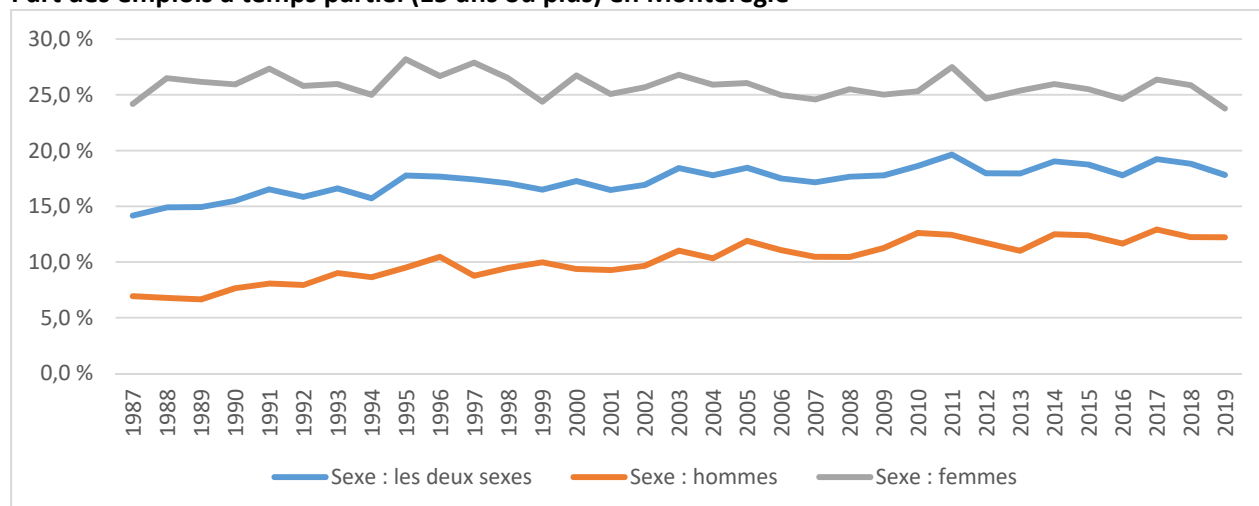
Caractéristiques de la population active selon le sexe

En 2019, le nombre d'emplois a augmenté de 5 100 chez les femmes (+1,3 %) et de 800 chez les hommes (+0,2%) en Montérégie, comparativement à 2018. La part des emplois occupés par des femmes a augmenté de 0,3 point de pourcentage, comparativement à l'année précédente, passant de 48,2 % en 2018 à 48,5 % en 2019.

La part des emplois à temps partiel est plus élevée chez les femmes que chez les hommes. En effet, en 2019, 23,8 % des emplois occupés par des femmes étaient à temps partiel, comparativement à 12,2 % chez les hommes. Ainsi, la main-d'œuvre féminine comptait pour 64,7 % des emplois à temps partiel en 2019. Cette proportion présente une baisse par rapport à 2018, où elle était de 66,2 %. Quant à elle, la part des emplois à temps plein a augmenté chez les femmes de 1 point de pourcentage alors que chez les hommes, elle a baissé de 1 point de pourcentage par rapport à 2018.

La part des emplois à temps partiel a augmenté graduellement au cours des 32 dernières années, passant de 14,2 % en 1987 à 17,8 % en 2019. Pour cette même période, cette part présente, chez les femmes, des fluctuations d'une année à l'autre, mais elle se maintient généralement autour de 25 %. Par contre, elle affiche une nette tendance à la hausse chez les hommes puisqu'elle était légèrement inférieure à 7,0 % en 1987 et de plus de 12,2 % en 2019.

Part des emplois à temps partiel (15 ans ou plus) en Montérégie



Source : Statistique Canada, *Enquête sur la population active*. Moyennes annuelles.

Par ailleurs, en 2019, le salaire horaire médian des femmes de la Montérégie travaillant à temps plein était de 23,10 \$, comparativement à 27,00 \$ pour les hommes. Cet écart de 14,4 % est supérieur à celui de 7,7 % constaté dans l'ensemble du Québec. À l'échelle provinciale, le salaire horaire médian était de 24,00 \$ pour les femmes et de 26,00 \$ pour les hommes.

La population active a diminué de 200 chez les hommes, alors qu'elle a augmenté de 3 000 chez les femmes en Montérégie. Le nombre de chômeurs a diminué de 1 000 chez les hommes et a également diminué chez les femmes (-2 300). Le taux de chômage a connu une baisse de 0,3 point de pourcentage chez les hommes et une baisse de 0,6 point de pourcentage chez les femmes. À 4,7 %, le taux de chômage des hommes était 1,3 point de pourcentage supérieur à celui des femmes (3,4 %).

Le taux d'activité était plus élevé chez les hommes (68,6 %) que chez les femmes (62,5 %). Ce taux affiche une stabilité chez les hommes et une diminution de 0,7 % pour les femmes par rapport à 2018.

Au Québec, l'emploi chez les femmes a augmenté de 39 200 postes (+1,9 %) en 2019. Il s'agit d'une hausse supérieure à celle de 2018 (+1,3 %). Du côté des hommes, on dénombre un gain de 38 500 postes, soit une hausse de 1,7 %.

Montérégie : caractéristiques de la population active – HOMMES

		Variation en volume depuis	Variation en % depuis
	2019	2018	2018
Population active (000)	438,5	-0,2	0,0
Emploi (000)	417,7	0,8	0,2
Chômage (000)	20,8	-1,0	-4,6
Taux de chômage (%)	4,7	-0,3	
Taux d'activité (%)	68,6	0,0	
Taux d'emploi (%)	65,4	0,2	

Source : Statistique Canada, *Enquête sur la population active*. Moyennes annuelles.

Montérégie : caractéristiques de la population active – FEMMES

		Variation en volume depuis	Variation en % depuis
	2019	2018	2018
Population active (000)	406,7	3,0	0,7
Emploi (000)	392,9	5,1	1,3
Chômage (000)	13,7	-2,3	-14,4
Taux de chômage (%)	3,4	-0,6	
Taux d'activité (%)	62,5	-0,7	
Taux d'emploi (%)	60,4	-0,3	

Source : Statistique Canada, *Enquête sur la population active*. Moyennes annuelles.

Ensemble du Québec : caractéristiques de la population active – HOMMES

		Variation en volume depuis	Variation en % depuis
	2019	2018	2018
Population active (000)	2 399,2	33,9	1,4
Emploi (000)	2 263,7	38,5	1,7
Chômage (000)	135,5	-4,5	-3,2
Taux de chômage (%)	5,6	-0,3	
Taux d'activité (%)	68,6	0,3	
Taux d'emploi (%)	64,7	0,4	

Source : Statistique Canada, *Enquête sur la population active*. Moyennes annuelles.

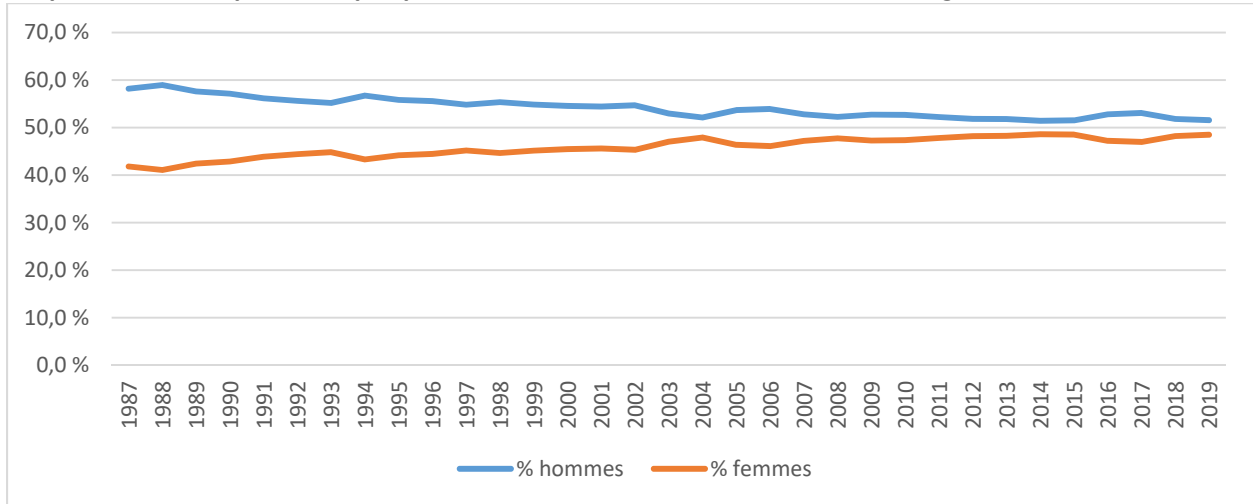
Ensemble du Québec : caractéristiques de la population active – FEMMES

		Variation en volume depuis	Variation en % depuis
	2019	2018	2018
Population active (000)	2 172,4	28,2	1,3
Emploi (000)	2 076,2	39,2	1,9
Chômage (000)	96,2	-11,0	-10,3
Taux de chômage (%)	4,4	-0,6	
Taux d'activité (%)	61,1	0,3	
Taux d'emploi (%)	58,4	0,6	

Source : Statistique Canada, *Enquête sur la population active*. Moyennes annuelles.

Avec une croissance du nombre d'emplois occupés par des femmes en Montérégie, la part des emplois occupés par des travailleuses suit la tendance à la hausse depuis la fin des années 1980. En effet, 41,8 % des emplois étaient occupés par des femmes en 1987, alors que cette proportion était de 48,5 % en 2019.

Proportion des emplois occupés par des hommes et des femmes en Montérégie



Source : Statistique Canada, *Enquête sur la population active*. Moyennes annuelles.

Emploi par secteur d'activité

Le secteur de la production de biens en Montérégie (+4 500) affiche une augmentation de 2,5 % du nombre d'emplois, comparativement à 2018. Cette croissance est attribuable au secteur de la construction (+ 3 200) ainsi qu'aux autres industries de biens (+1 800). Le secteur des services affiche quant à lui une augmentation de 1 500 emplois, soit 0,2 %. Le secteur des services à la consommation présente une hausse de 4 000 emplois, ce qui représente une croissance de 1,9 %.

Montérégie : emploi selon l'industrie

		Variation en volume depuis	Variation en % depuis
	2019	2018	2018
Emploi total	810,6	6,0	0,7
Secteur de la production de biens	185,8	4,5	2,5
Construction	58,4	3,2	5,8
Fabrication	104,3	-0,5	-0,5
Autres industries de biens ^a	23,1	1,8	8,5
Secteur des services	624,8	1,5	0,2
Services à la production ^b	216,6	-1,8	-0,8
Services à la consommation ^c	219,2	4,0	1,9
Services gouvernementaux ^d	189,0	-0,7	-0,4

Source : Statistique Canada, *Enquête sur la population active*. Moyennes annuelles.

- a. Agriculture; Foresterie, pêche, mine et extraction de gaz; Services publics.
- b. Commerce de gros; Transport et entreposage; Finance, assurances, immobilier et location; Services professionnels, scientifiques et techniques; Services aux entreprises, aux bâtiments et de soutien.
- c. Commerce de détail; Information, culture et loisirs; Hébergement et services de restauration; Autres services.
- d. Services d'enseignement; Soins de santé et assistance sociale; Administrations publiques.

Ensemble du Québec : emploi selon l'industrie

		Variation en volume depuis	Variation en % depuis
	2019	2018	2018
Emploi total	4 339,9	77,7	1,8
Secteur de la production de biens	885,3	25,8	3,0
Construction	264,6	15,0	6,0
Fabrication	497,7	9,5	1,9
Autres industries de biens ^a	123,0	1,3	1,1
Secteur des services	3 454,6	51,9	1,5
Services à la production ^b	1 148,5	14,3	1,3
Services à la consommation ^c	1 141,5	10,3	0,9
Services gouvernementaux ^d	1 164,6	27,3	2,4

Source : Statistique Canada, *Enquête sur la population active*. Moyennes annuelles.

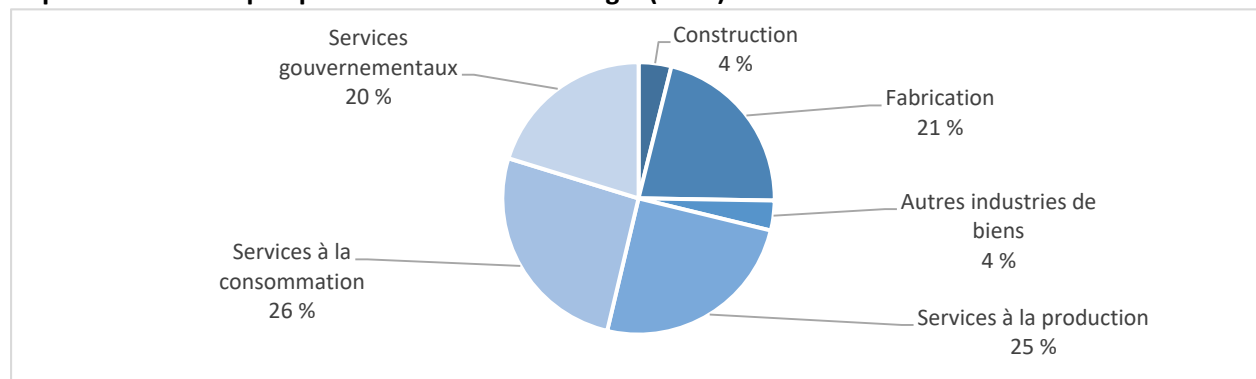
- a. Agriculture; Foresterie, pêche, mine et extraction de gaz; Services publics.
- b. Commerce de gros; Transport et entreposage; Finance, assurances, immobilier et location; Services professionnels, scientifiques et techniques; Services aux entreprises, aux bâtiments et de soutien.
- c. Commerce de détail; Information, culture et loisirs; Hébergement et services de restauration; Autres services.
- d. Services d'enseignement; Soins de santé et assistance sociale; Administrations publiques.

De leur côté, les industries de la fabrication (-500), des services à la production (-1 800) et des services gouvernementaux (-700) ont enregistré une légère baisse du nombre d'emplois en 2019, pour des taux de croissance de l'emploi relatifs de -0,5 %, de -0,8 % et de -0,4 % dans chacun de ces trois secteurs respectivement.

La Montérégie compte pour 21,0 % des emplois du secteur de la fabrication de la province, ce qui est une proportion plus importante que la part de la région dans le total des emplois du Québec, qui est de 18,7 %. Cela s'explique par la plus forte représentativité de ce secteur dans la région. En effet, 13,0 % de l'ensemble des emplois en Montérégie se trouve dans le secteur de la fabrication, comparativement à 11,5 % pour l'ensemble de la province.

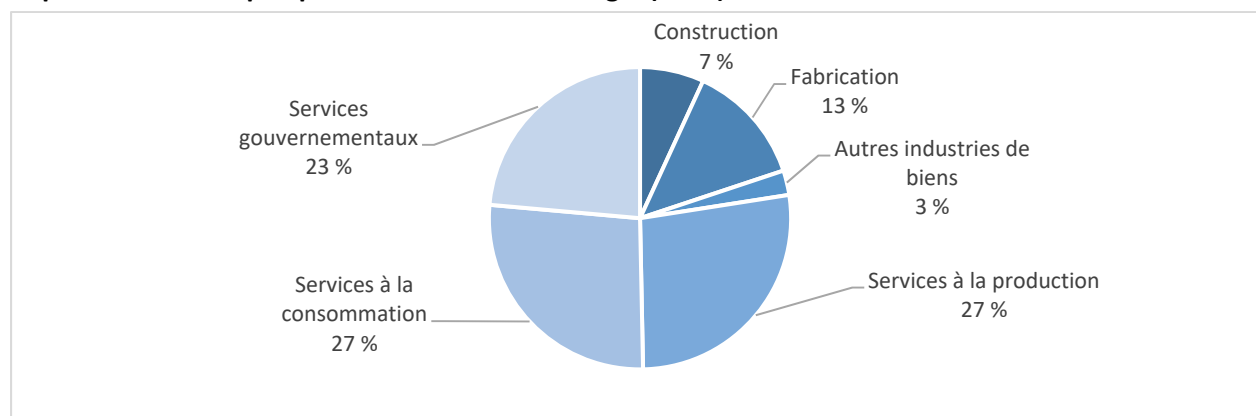
Depuis 2001, la proportion des emplois en Montérégie a augmenté dans les industries de la construction et dans chaque grand regroupement du secteur des services. Plus particulièrement, le nombre d'emplois en construction a plus que doublé, passant de 25 300 en 2001 à 58 400 en 2019.

Répartition de l'emploi par industrie en Montérégie (2001)



Source : Statistique Canada, *Enquête sur la population active*. Moyennes annuelles.

Répartition de l'emploi par industrie en Montérégie (2019)



Source : Statistique Canada, *Enquête sur la population active*. Moyennes annuelles.

Perspectives régionales

Pour les trois premiers trimestres de 2019, la Montérégie comptait en moyenne 21 500 postes vacants, comparativement à une moyenne de 17 800 lors des trimestres correspondants en 2018. Cela représente un taux de postes vacants de 3,9 %, soit un taux supérieur à celui de l'ensemble du Québec (3,5 %) et une augmentation par rapport au taux de 3,3 % pour la période correspondante en 2018².

La Direction régionale de Services Québec de la Montérégie a contacté près de 3 200 entreprises en 2019 dans le cadre de la « Grande corvée ». À l'échelle provinciale, ce sont plus de 20 000 entreprises qui ont été contactées par un représentant des services publics d'emploi. En Montérégie, en plus de contacter celles qui affichaient des postes vacants, les entreprises de certains secteurs spécifiques ont également été contactées, soit celles des secteurs de la transformation de l'acier et de l'aluminium, d'autres secteurs manufacturiers ainsi que les résidences privées pour personnes âgées.

Selon des prévisions d'Emploi-Québec, 146 800 emplois seront à pourvoir en Montérégie entre 2019 et 2023. En effet, 34 100 emplois seront créés par la croissance de l'économie régionale, alors que 112 700 postes seront rendus disponibles, en raison de nombreux départs à la retraite. Ainsi, 77 % des emplois à pourvoir entre 2019 et 2023 le seront en raison de remplacements pour des départs à la retraite.

La création de zones industrialo-portuaires à Contrecoeur-Varenes, à Sainte-Catherine, à Salaberry-de-Valleyfield et à Sorel-Tracy devrait favoriser, au cours des prochaines années, le développement de l'industrie manufacturière ainsi que des secteurs connexes dans la région. Ces zones facilitent l'accès aux infrastructures de transport (maritime, routier ou ferroviaire), à l'approvisionnement énergétique, à des terrains ainsi qu'à un environnement d'affaires favorable au développement des industries concernées.

L'apport des zones industrialo-portuaires sera particulièrement important dans le maintien et le développement des marchés d'exportation des entreprises de la Montérégie, autant en Amérique du Nord qu'ailleurs dans le monde.

2. STATISTIQUE CANADA. Tableau 14-10-0325-02 Postes vacants, employés salariés, taux de postes vacants et moyenne du salaire offert selon les régions économiques, données trimestrielles non désaisonnalisées. Le nombre de postes vacants et le nombre d'employés salariés représentent des stocks (ou des nombres) de postes vacants et d'emplois distincts sur la période de trois mois. Moyennes trimestrielles cumulatives calculées par la Direction régionale de Services Québec de la Montérégie. Un poste est vacant s'il satisfait à toutes les conditions suivantes : il est vacant à la date de référence (première journée du mois) ou le deviendra au cours du mois; il y a des tâches à accomplir durant le mois pour le poste en question; l'employeur cherche activement une personne à l'extérieur de l'organisation afin de pourvoir le poste.

Tableaux supplémentaires

Montérégie : caractéristiques de la population active de 25 à 54 ans

		Variation en volume depuis	Variation en % depuis
	2019	2018	2018
Population active (000)	548,3	7,9	1,5
Emploi (000)	529,0	7,3	1,4
Chômage (000)	19,3	0,6	3,2
Taux de chômage (%)	3,5	0,0	
Taux d'activité (%)	90,3	0,4	
Taux d'emploi (%)	87,1	0,3	

Source : Statistique Canada, *Enquête sur la population active*. Moyennes annuelles.

Ensemble du Québec : caractéristiques de la population active de 25 à 54 ans

		Variation en volume depuis	Variation en % depuis
	2019	2018	2018
Population active (000)	2 970,7	19,4	0,7
Emploi (000)	2 842,7	29,0	1,0
Chômage (000)	127,9	-9,7	-7,0
Taux de chômage (%)	4,3	-0,4	
Taux d'activité (%)	89,1	0,4	
Taux d'emploi (%)	85,3	0,7	

Source : Statistique Canada, *Enquête sur la population active*. Moyennes annuelles.

Montérégie : caractéristiques de la population active de 15 à 64 ans

		Variation en volume depuis	Variation en % depuis
	2019	2018	2018
Population active (000)	810,0	1,6	0,2
Emploi (000)	776,4	4,6	0,6
Chômage (000)	33,7	-2,9	-7,9
Taux de chômage (%)	4,2	-0,3	
Taux d'activité (%)	81,6	0,2	
Taux d'emploi (%)	78,2	0,5	

Source : Statistique Canada, *Enquête sur la population active*. Moyennes annuelles.

Ensemble du Québec : caractéristiques de la population active de 15 à 64 ans

		Variation en volume depuis	Variation en % depuis
	2019	2018	2018
Population active (000)	4 383,1	40,3	0,9
Emploi (000)	4 162,1	58,6	1,4
Chômage (000)	221,0	-18,2	-7,6
Taux de chômage (%)	5,0	-0,5	
Taux d'activité (%)	80,3	0,5	
Taux d'emploi (%)	76,3	0,9	

Source : Statistique Canada, *Enquête sur la population active*. Moyennes annuelles.

Liste des salons de l'emploi

2 février 2019

- Foire de l'emploi de Rigaud

9 février 2019

- Salon Emploi et Entrepreneuriat au Cœur de la Montérégie, à Saint-Césaire

20 février 2019

- Journée EMPLOIS étudiants et saisonniers, à Vaudreuil-Dorion

27 février 2019

- Salon Emploi-Jeunesse, à Salaberry-de-Valleyfield

13 mars 2019

- Salon Emploi Formation et Entrepreneuriat Rive-Sud, 9^e édition, à Brossard

20 mars 2019

- Salon de l'emploi, organisé par le Quartier de l'emploi (COFFRE), à Saint-Jean-sur-Richelieu

21 mars 2019

- Marché de l'Emploi PLUS, à Sorel-Tracy
- La Journée de l'emploi de Saint-Hyacinthe

1^{er} mai 2019

- Salon Emploi Valleyfield

8 mai 2019

- Événement Emploi et Formation de Brome-Missisquoi, à Cowansville
- Les Clés de l'emploi à Brossard

14 mai 2019

- Salon Cible Main-d'œuvre Emploi, à Saint-Hyacinthe

19 juin 2019

- Les Clés de l'emploi, à Longueuil

18 septembre 2019

- Les Clés de l'emploi, à Brossard

2 octobre 2019

- 21^e édition du Salon Priorité Emploi, à Granby
- Salon de l'emploi de Vaudreuil-Soulanges, à Vaudreuil-Dorion

16 octobre 2019

- Les Clés de l'emploi, à Longueuil

21 au 25 octobre 2019

- Salon de l'emploi virtuel (Salon Emploi et Formation Rive-Sud)

23 octobre 2019

- Salon de l'emploi de Châteauguay

6 novembre 2019

- Emploi-Contact « Entrevues-éclair », organisé par Forum 2020, à Saint-Hyacinthe

13 novembre 2019

- Les Clés de l'emploi, à Brossard

19 novembre 2019

- Salon des organismes communautaires du Quartier de l'emploi, à Saint-Jean-sur-Richelieu

Services publics d'emploi en Montérégie

Bureau de Services Québec de Granby

77, rue Principale, RC.02
Granby (Québec)
J2G 9B3
Tél. : 450 776-7134 ou
1 855 802-7386 (sans frais)
Télééc. : 450 776-7170

CLE d'Acton Vale

1130, rue Daigneault
Acton Vale (Québec)
J0H 1A0
Tél. : 450 546-0798 ou
1 800 438-4765 (sans frais)
Télééc. : 450 546-2747

CLE de Brome-Missisquoi

406, rue du Sud, 2^e étage
Cowansville (Québec)
J2K 2X7
Tél. : 450 263-1515 ou
1 800 463-0230 (sans frais)
Télééc. : 450 263-1278

CLE de Brossard

1, place du Commerce, bureau 200
Brossard (Québec)
J4W 2Z7
Tél. : 450 672-1335 ou
1 866 627-2540 (sans frais)
Télééc. : 450 672-4667

CLE de Châteauguay

180, boulevard d'Anjou, bureau 250
Châteauguay (Québec)
J6K 5G6
Tél. : 450 691-6020 ou
1 800 465-0286 (sans frais)
Télééc. : 450 699-9005

Bureau de Services Québec de Saint-Jean-sur-Richelieu

315, rue MacDonald, bureau 128
Saint-Jean-sur-Richelieu
(Québec) J3B 8J3
Tél. : 450 348-9294 ou
1 800 567-3627 (sans frais)
Télééc. : 450 348-6514

CLE du Haut-Saint-Laurent

220, rue Châteauguay
Huntingdon (Québec)
J0S 1H0
Tél. : 450 264-5323 ou
1 800 567-0220 (sans frais)
Télééc. : 450 264-3297

CLE de La Vallée-du-Richelieu

515, boulevard Sir-Wilfrid-Laurier,
bureau 201
Belœil (Québec)
J3G 6R7
Tél. : 450 467-9400 ou
1 877 856-1966 (sans frais)
Télééc. : 450 467-9603

CLE de Longueuil

2877, chemin de Chambly, bureau 40
Longueuil (Québec)
J4L 1M8
Tél. : 450 677-5517 ou
1 866 854-4077 (sans frais)
Télééc. : 450 677-5397

CLE de Longueuil

Point de service de Boucherville
135-H, boulevard de Mortagne
Boucherville (Québec)
J4B 6G4
Tél. : 450 655-5646 ou
1 866 656-5686 (sans frais)
Télééc. : 450 655-6373

CLE de Marieville

497, rue Sainte-Marie
Marieville (Québec)
J3M 1M4
Tél. : 450 460-4430 ou
1 888 872-0680 (sans frais)
Télééc. : 450 460-3368

CLE de Saint-Constant

126, rue Saint-Pierre
Saint-Constant (Québec)
J5A 2P1
Tél. : 450 635-6221 ou
1 866 225-4097 (sans frais)
Télééc. : 450 635-8018

Services publics d'emploi en Montérégie (Suite)

Bureau de Services Québec de Saint-Hyacinthe

3100, boulevard Laframboise,
bureau 2620
Saint-Hyacinthe (Québec)
J2S 4Z4
Tél. : 450 778-6589 ou
1 800 465-0719 (sans frais)
Télec. : 450 778-6647

CLE de Vaudreuil-Soulanges

430, boulevard Harwood, bureau 4
Vaudreuil-Dorion (Québec)
J7V 7H4
Tél. : 450 455-5666 ou
1 800 463-2325 (sans frais)
Télec. : 450 424-0772

CLE de Sorel

375, boulevard Fiset
Sorel-Tracy (Québec)
J3P 7Z4
Tél. : 450 742-5941 ou
1 855 638-2998 (sans frais)
Télec. : 450 746-1931

CLE de Valleyfield

63A, rue Champlain, bureau 220
Salaberry-de-Valleyfield (Québec)
J6T 6C4
Tél. : 450 370-3027 ou
1 800 567-1029 (sans frais)
Télec. : 450 370-6848

Une adresse à retenir :

imt.emploiquebec.gouv.qc.ca

Publication réalisée par la

Direction du marché du travail et
des services spécialisés

Direction

Marie-Claude Beauregard, directrice

Rédaction et analyse

Stéphanie Chouinard, technicienne en information sur le marché du travail
Dany Provençal, économiste

Collaboration

Mario Choquette, économiste
Nathalie Daunais, agente de secrétariat

Conception et développement informatiques

Direction de l'analyse et de l'information sur le marché du travail
Omar Choucair, coordonnateur et gestionnaire de projets
Lamara Yadel, analyste en informatique
Mélanie Bouthillette, technicienne en recherche

Direction régionale de Services Québec de la Montérégie

135-H, boulevard de Mortagne
Boucherville (Québec) J4B 6G4
Téléphone : 450 655-7527
Télécopieur : 450 655-1277

Dans ce document, le genre masculin désigne, lorsque le contexte s'y prête, aussi bien les femmes que les hommes.