

BULLETIN DU MARCHÉ DU TRAVAIL

MONTRÉAL



imt
Information sur le
marché du travail



Avril
2022

Données
mensuelles

THÈME DU MOIS : TRANSPORT ET ENTREPOSAGE

Contenu du bulletin

- [Faits saillants du mois d'avril 2022](#)
- [Portrait du secteur du transport et entreposage](#)
- [Données de l'Enquête sur la population active](#)
- [Principaux projets d'investissement](#)
- [Principaux avis de licenciement](#)
- [Top 10 des postes vacants signalés selon le niveau de compétence à Montréal](#)
- [Activité](#)

FAITS SAILLANTS DU MOIS D'AVRIL 2022

Montréalais en emploi

1 129 200 personnes

Taux de chômage des Montréalais

5,7 %

-6 700
personnes

Variation mensuelle
Mars 2022 – Avril 2022

-0,5 point
de
pourcentage



PORTRAIT DU SECTEUR DU TRANSPORT ET ENTREPOSAGE

Les faits saillants du secteur du transport et entreposage



55 780 emplois

(moyenne de 2017 à 2021)

Augmentation de
8 % du nombre
d'emplois depuis
2017



Salaire horaire
médian en 2021 :

25,00 \$

3 154 entreprises



L'industrie du transport et entreposage comprend les établissements dont l'activité principale consiste à fournir des services de transport de personnes et de marchandises, des services d'entreposage de marchandises et des services liés au transport et à l'entreposage. Les modes de transport visés sont le transport routier (transport par camion, transport en commun et transport terrestre de voyageurs), le transport ferroviaire, le transport par eau, le transport aérien et le transport par pipeline.

Ce secteur d'activité est dépendant des fluctuations de l'activité économique ainsi que des échanges commerciaux. Il est vital au bon fonctionnement de l'économie puisqu'il est essentiel au soutien des activités et au développement économique de nombreuses industries telles que le secteur manufacturier, les secteurs du commerce de gros et du commerce de détail.

La région métropolitaine de recensement (RMR) de Montréal est une plaque tournante du transport et de la logistique au Canada. En plus de sa situation stratégique, cette région dispose de nombreuses infrastructures : deux aéroports internationaux, le port le plus important sur la côte canadienne ainsi que de grandes entreprises œuvrant dans le transport routier et ferroviaire.

Près de la moitié des emplois du secteur au Québec se trouve dans la RMR de Montréal.

En ce qui a trait au nombre d'emplois, selon l'Enquête sur la population active, on recense en moyenne 55 800 Montréalais en emploi de 2017 à 2021. Malgré la diminution du nombre d'emplois qu'a connu le secteur en raison de la pandémie, le nombre d'emplois occupés a augmenté de 8 % de 2017 à 2021.

Le sous-secteur du transport en commun et tourisme ainsi que les activités de

soutien au transport regroupent la majorité des emplois du secteur suivi du sous-secteur du transport par camion et de celui des services postaux, messageries et services de messagers.

Pour ce qui est des caractéristiques de la main-d'œuvre, près de la moitié des travailleurs Montréalais sont âgés de 45

ans et plus comparativement à 40,5 % pour l'ensemble des secteurs. De plus, les femmes ne représentent que 25,5 % des travailleurs comparativement à 48,2 % pour l'ensemble des secteurs¹.

Les enjeux du secteur

La rareté de la main-d'œuvre : Une des principales préoccupations des acteurs du secteur est celle du manque de main-d'œuvre. Le vieillissement de la population, le manque d'attractivité de certaines professions et les conditions de travail accentuent les difficultés de recrutement des employeurs. Cette problématique touche la majorité des secteurs comme l'indiquent les taux de chômage historiquement bas que connaît la province ces derniers mois.

Les perturbations dans la chaîne d'approvisionnement : Le problème de la logistique se résume principalement par le fait que de nombreux conteneurs se trouvent au mauvais endroit au mauvais moment et que leur coût de fret a fortement augmenté.

La santé financière des entreprises : les mesures sanitaires ont profondément modifié les habitudes de transport des personnes. Une baisse de la demande est observée dans plusieurs sous-secteurs :

- **Le transport aérien :** L'incertitude quant à la pleine reprise du secteur aérien est toujours présente en raison des craintes de nouveaux variants. La

réduction considérable des activités du secteur aérien a eu d'importantes conséquences au niveau des emplois dans le secteur. Les compagnies aériennes ont dû faire des mises à pied temporaires ou permanentes, diminuer des salaires ou réduire les heures de travail. Signalons toutefois que le trafic de passagers à l'Aéroport international Montréal-Trudeau est en croissance. Les dernières statistiques de mars 2022 indiquent qu'un total de 1 011 417 passagers ont transité par les installations aéroportuaires montréalaises, soit une hausse de 62,3 % par rapport à février 2022².

- **Le transport en commun :** Les conséquences de la COVID-19 sont importantes aussi pour les sociétés de transport en commun de la grande région de Montréal. Le télétravail fait maintenant partie de la réalité et cette diminution d'achalandage du réseau apporte de sérieux défis financiers. La Société de transport de Montréal (STM) estime que pour équilibrer son budget de 2022, un montant de 43 millions de dollars de manque à gagner devra provenir de nouvelles sources de revenus³.

¹ Statistique Canada, Recensement de 2016.

² Aéroports de Montréal, *Trafic passagers embarqués/débarqués*, mars 2022, [En ligne], https://www.admtl.com/sites/default/files/2022/ADM_St_atsdet_2022_FR.pdf

³ Société de transport de Montréal, *Budget 2022*, [en ligne], <https://www.stm.info/sites/default/files/pdf/fr/budget2022.pdf>

L'environnement : L'impact climatique des transports est un enjeu important pour le secteur. La mondialisation et la population croissante continueront d'amplifier la demande de services de transport. Cette demande croissante crée à son tour une demande accrue en carburant. Des changements technologiques importants ainsi que des améliorations au niveau de la logistique et de l'efficacité sont en cours afin de réduire la consommation de carburant et diminuer l'impact climatique. D'ailleurs,

le gouvernement du Québec s'est engagé dans l'électrification des transports, mettant de l'avant une variété de programmes et de mesures pour encourager l'utilisation de véhicules électriques. Ces programmes visent également le développement de solutions novatrices en matière d'efficacité et de conversion énergétiques pour le transport des marchandises et l'intensification des efforts en matière de recherche et de développement.

Projets d'investissement majeur dans le secteur

Électrification des autobus urbains – 5 milliards de dollars

Le 12 avril 2022, le gouvernement du Québec a confirmé la concrétisation de l'engagement pris en novembre dernier lors de la Conférence des Nations unies sur les changements climatiques de Glasgow quant au plus important projet d'acquisition d'autobus électriques urbains en Amérique du Nord. Cette autorisation de principe permettra à la STM, à titre de mandataire de huit autres sociétés de transport ainsi que du Réseau de transport métropolitain (Exo), d'effectuer un achat regroupé de plus de 1 200 autobus urbains électriques de 12 mètres. La livraison de ces autobus s'échelonnera de 2024 à 2026.

Prolongement de la ligne bleue du métro – 6,4 milliards de dollars

Le 18 mars 2022, le gouvernement du Québec a confirmé la construction de

cinq nouvelles stations de la ligne bleue du métro dans l'Est de Montréal. Les cinq nouvelles stations de métro se trouvent dans l'axe de la rue Jean-Talon, aux intersections des boulevards Pie-IX, Viau, Lacordaire, et Langelier, et à la hauteur de la rue Bélanger, de part et d'autre de l'autoroute 25, pour la station terminale à Anjou. Le prolongement de la ligne du métro sera complété en 2029.

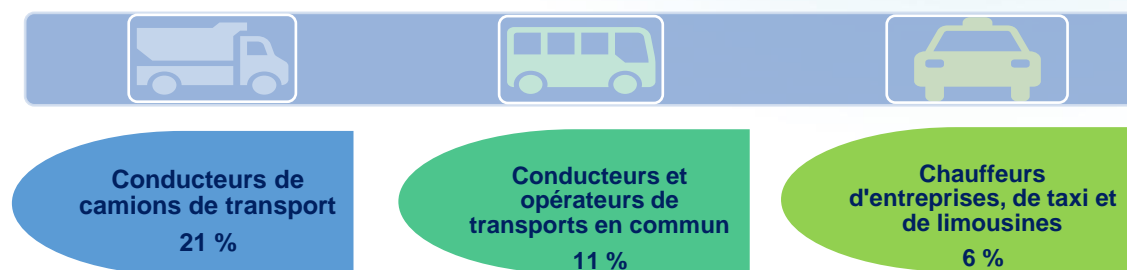
Réseau express métropolitain (REM) – 6,5 milliards de dollars

Le REM, actuellement en phase de construction, est le plus grand projet de transport collectif au Québec depuis les cinquante dernières années. Il s'agit d'un nouveau mode de transport de type métro léger qui comportera 26 stations et traversera la grande région de Montréal sur 67 km. Les premiers départs sont prévus en 2022 sur le segment Rive-Sud/Gare Centrale, alors que le reste du réseau sera mis progressivement en service en 2023-2024.

Caractéristiques de la main-d'œuvre du secteur à Montréal

Le secteur du transport et entreposage offre plusieurs possibilités d'emploi. Plus du tiers (38 %) de la main-d'œuvre de ce secteur occupe l'une des trois professions suivantes : les conducteurs de camions de transport, les conducteurs et opérateurs de transports en commun et les chauffeurs d'entreprises, de taxi et de limousines. De plus, il y a d'autres possibilités d'emploi en relation avec le secteur, notamment les facteurs, les manutentionnaires ou les mécaniciens et réparateurs de véhicules motorisés.

Voici quelques données concernant les trois principales professions pour la région de Montréal :



Conducteurs de camions de transport (CNP 7511)

- Ces personnes communément appelées camionneurs, conduisent des camions lourds de transport de marchandise ou de matériaux sur de longues distances comme sur de courtes distances, ils travaillent soit à leur compte, soit pour d'autres entreprises ou agences d'emploi.
- Près de 15 % des emplois de la province sont occupés par des Montréalais.
- Plus de la moitié (51,6 %) des travailleurs sont nés à l'extérieur du Canada.
- Peu de femmes occupent un emploi dans cette profession (2,5 %).
- Environ un conducteur de camion de transport sur deux (52,7 %) a un diplôme d'études secondaire ou moins.
- Le salaire horaire médian entre 2019 et 2021 est de 21,79 \$.



Il est possible d'exercer cette profession sans formation spécifique, mais certains employeurs peuvent demander un diplôme d'études secondaires, un certificat de transport de marchandises dangereuses, la mention « freins pneumatiques » ainsi que des connaissances en mécanique. Bien que plusieurs entreprises offrent une formation en cours d'emploi, un diplôme d'études professionnelles en transport par camion peut constituer un atout. Les travailleurs doivent toutefois posséder un permis de conduire de la classe appropriée au véhicule utilisé (classe 1 à 3).

Grâce au Programme d'immersion professionnelle en camionnage (PIPC), les futurs étudiants peuvent découvrir, à l'aide d'une **journée d'essai**, le métier de camionneur leur permettant de faire un choix professionnel plus éclairé.

[Vous trouverez plus d'informations dans la section Activité.](#)

Chauffeurs d'entreprises, de taxi et de limousines (CNP 7513)



- Ces personnes conduisent des véhicules automobiles ou des limousines pour transporter leurs clients ou les clients de leurs entreprises.
- Un peu plus de 40 % des emplois de la province sont occupés par des Montréalais.
- Près de huit chauffeurs sur dix sont nés à l'extérieur du Canada.
- Ce métier est non traditionnel pour les femmes puisque seulement 1,6 % des personnes en emploi sont des femmes.
- Environ 41 % des travailleurs ont un diplôme d'études secondaires ou moins et plus de 16 % ont un diplôme universitaire.
- Le salaire horaire médian entre 2019 et 2021 est de 14,25 \$.

Pour exercer cette profession il n'existe aucune formation précise, généralement quelques années d'études secondaires sont demandées. Un permis de conduire de classe 4 ainsi qu'une bonne connaissance de la région géographique desservie sont requis.

Conducteurs et opérateurs de transports en commun (CNP 7512)

- Ces personnes conduisent des véhicules de transport en commun comme les autobus, les rames de métro, les systèmes légers sur rail, etc.
- Plus de 15 % des emplois de la province sont occupés par des Montréalais.
- Cette profession est non traditionnelle pour les femmes avec près de 23 % de femmes.
- Plus du tiers des travailleurs (38,4 %) sont nés à l'extérieur du Canada.
- Près de 60 % des travailleurs détiennent, soit un diplôme d'études secondaires (31,3 %), soit un diplôme d'études professionnelles ou un diplôme équivalent (28,2 %).
- Le salaire horaire médian entre 2019 et 2021 est de 21,00 \$

Pour accéder à cette profession, un diplôme d'études secondaires et un bon dossier de conduite sont exigés. Habituellement, une formation en cours d'emploi est offerte. Pour les conducteurs d'autobus, **l'attestation d'études professionnelles en conduite d'autobus** donne l'accès au permis de la classe 2 requis pour exercer cette profession.



DONNÉES DE L'ENQUÊTE SUR LA POPULATION ACTIVE

Avertissement : Les données de l'Enquête sur la population active (EPA) de Statistique Canada du mois de mars 2022 sont à considérer avec précaution, car, en plus de la volatilité habituelle des données mensuelles, il faut prendre en compte les conséquences de la crise sanitaire sur le déroulement même de l'enquête, dont la baisse du taux de réponse observée mois après mois, depuis le début de la pandémie, malgré l'accroissement de la taille de l'échantillon. Le reste des effets positifs de la levée de l'essentiel des mesures sanitaires peut se manifester dans les données diffusées et qui portent sur la semaine de référence (du 13 au 19 mars 2022).

Au cours du mois d'avril, l'emploi a peu varié à Montréal. Après avoir enregistré des gains consécutifs depuis octobre 2021, il a reculé pour atteindre 1 129 200 (- 6 700).

Le taux de chômage à Montréal a affiché un nouveau creux à 5,7 % après une nouvelle baisse (-0,5 point de pourcentage). Cette situation illustre l'état actuel du marché du travail marqué par une rareté de main-d'œuvre. En effet, le taux d'emploi des Montréalais oscille autour de 64 % depuis quelques mois comme l'indique le graphique 1.

Pour la région métropolitaine de recensement de Montréal, les

indicateurs du marché du travail sont restés relativement stables. Une baisse du taux de chômage de 0,3 point de pourcentage et une hausse de 5 300 personnes en emploi ont été notées.

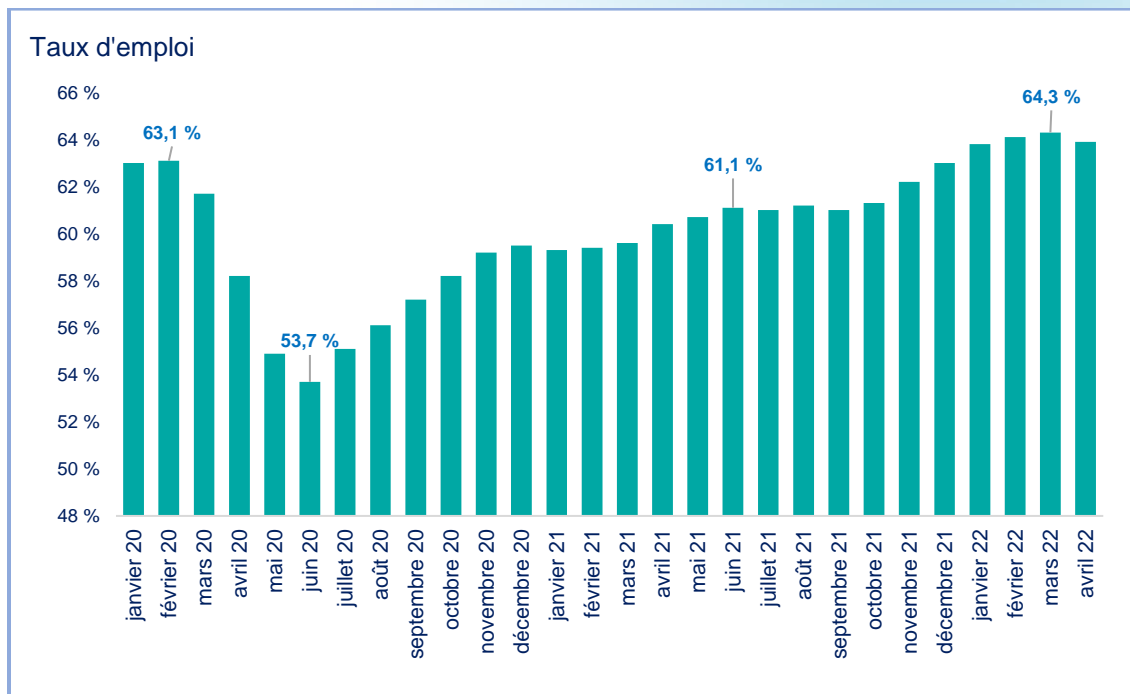
En ce qui concerne l'ensemble du Québec, une croissance de l'emploi a été observée avec une augmentation de 27 400 personnes. À 4,2 %, le taux de chômage a atteint son niveau le plus bas enregistré depuis la disponibilité des données comparables. Notons que le nombre des personnes sans emploi et qui ont cherché activement à travailler au cours du dernier mois a baissé de 22 500 personnes.

Tableau 1 : Évolution mensuelle des principaux indicateurs du marché du travail - Montréal, RMR de Montréal et ensemble du Québec

	Personnes en emploi			Taux de chômage	
	Avril 2022	Mars 2022	Variation	Avril 2022	Mars 2022
Montréal	1 129 200	1 135 900	-6 700	5,7 %	6,2 %
RMR de Montréal	2 317 000	2 311 700	+5 300	4,8 %	5,1 %
Ensemble du Québec	4 388 200	4 360 800	+27 400	4,2 %	4,7 %

Source : Statistique Canada, Enquête sur la population active, données désaisonnalisées par l'Institut de la statistique du Québec (moyennes mobiles de trois mois).

Graphique 1 : Évolution du taux d'emploi à Montréal, de janvier 2020 à avril 2022



Source : Statistique Canada, Enquête sur la population active, données désaisonnalisées par l'Institut de la statistique du Québec (moyennes mobiles de trois mois).

PRINCIPAUX PROJETS D'INVESTISSEMENT

- **Moderna**, l'une des plus grandes sociétés de biotechnologies au monde, annonce que Montréal sera l'hôte de sa première usine de fabrication de vaccins à base d'ARN à l'extérieur des États-Unis.
- Québec a attribué une subvention de 12 millions de dollars à **MEDTEQ+** afin de financer des projets de recherche et développement dans les secteurs des technologies médicales et de l'intelligence artificielle en santé. Ces projets permettront de réduire les risques en lien avec les nouvelles technologies et valoriseront l'innovation en milieu de soins.
- **Dufour Aerospace**, une entreprise suisse innovante en matière d'aéronefs à décollage et atterrissage verticaux électriques (ADAVE), annonce l'ouverture d'un nouveau centre d'exploitation à Montréal. L'entreprise met au point la prochaine génération d'aéronefs ADAVe, basée sur le principe d'une aile basculante.
- **Le Groupe Brivia Inc.** a démarré les travaux pour la construction d'une tour de 19 étages abritant 226 logements en copropriété « Mansfield », au centre-ville de Montréal. Les travaux devraient être terminés vers 2024.
- **Pro Ev**, entreprise spécialisée dans la fabrication de câblage de véhicules électriques, a démarré les travaux d'aménagement d'une deuxième usine à Montréal. L'ouverture prévue vers août 2022 permettra la création de 250 nouveaux emplois.
- **Walmart Canada Inc.** est sur le point de démarrer la construction d'un magasin « Super Centre Walmart », sur le terrain du Marché Central, à Montréal. Le projet nécessitera des investissements d'environ 20 millions de dollars. Le bâtiment de 140 000 pieds carrés incluant un toit vert devrait ouvrir vers l'été 2023 et permettrait la création de 300 nouveaux emplois.
- **Morgan Stanley**, une banque américaine, passera de 2 700 à 3 000 employés dans son centre technologique à Montréal dès cette année. Ce centre technologique développe notamment les applications, l'infonuagique, les algorithmes d'apprentissage automatique et la cybersécurité des installations du groupe financier.
- **Le Centre de la Petite Enfance (CPE) Familigarde** prévoit démarrer au cours des prochaines semaines les travaux d'aménagement d'une deuxième garderie de 78 places. Le projet se situe à LaSalle et nécessitera la transformation d'un bâtiment existant.
- **Le Centre de la Petite Enfance Saint-Louis** prévoit démarrer au cours des prochaines semaines les travaux d'agrandissement de sa garderie. Ils permettront l'addition de 80 places et nécessiteront aussi la transformation du bâtiment existant dans le quartier du Plateau Mont-Royal.

PRINCIPAUX AVIS DE LICENCIEMENT

- La société québécoise de préparation de repas Goodfood : 39 employés en avril.

TOP 10 DES POSTES VACANTS SIGNALÉS SELON LE NIVEAU DE COMPÉTENCE À MONTRÉAL

Postes vacants signalés à Montréal		Nombre	Niveau de compétence
1	7452-Manutentionnaires	319	C
2	4214-Éducateurs/éducatrices et aides-éducateurs/aide-éducatrices de la petite enfance	236	B
3	6552-Autres préposés/autres préposées aux services d'information et aux services à la clientèle	168	C
4	6731-Préposés/préposées à l'entretien ménager et au nettoyage - travaux légers	130	D
5	5254-Animateurs/animatrices et responsables de programmes de sports, de loisirs et de conditionnement physique	123	B
6	9619-Autres manœuvres des services de transformation, de fabrication et d'utilité publique	107	D
7	9617-Manœuvres dans la transformation des aliments et des boissons	101	D
8	6711-Serveurs/serveuses au comptoir, aides de cuisine et personnel de soutien assimilé	94	D
9	6322-Cuisiniers/cuisinières	87	B
10	6421-Vendeurs/vendeuses - commerce de détail	86	C

Source : [Québec emploi](#)

ACTIVITÉ

Programme d'immersion professionnelle en camionnage (PIPC)

Le programme d'immersion professionnelle en camionnage (PIPC) est un programme unique développé par **CargoM**, en partenariat avec **Camo-route** et le **Centre de formation du transport routier**, acteurs majeurs de l'industrie du camionnage. Il offre un accès direct au **métier de camionneur** en permettant aux participants de s'inscrire à **une journée d'essai**, une voie rapide, qui leur permettra de découvrir les multiples facettes de ce métier.



Afin de faire un choix éclairé et de bien débuter une carrière dans l'industrie, ce **programme d'immersion** propose une série d'activités qui permettent d'en savoir plus sur le camionnage : assister à une séance d'informations complètes et discuter avec des professionnels du métier, essayer un simulateur, assister à des démonstrations de conduite et visiter une entreprise. Ce traitement *VIP gratuit* donne également accès à un accompagnement personnalisé afin de soutenir la démarche de formation et d'employabilité des participants.

Prochaines journées d'essai : **18 mai, 2 et 14 juin 2022**



EN SAVOIR PLUS

Production

Direction régionale de Services Québec de Montréal – Partenariat et services aux entreprises

Direction de la planification et de l'information sur le marché du travail (DPIMT)

Analyse et rédaction

Chaara, Houda

Cormier, Lisa

Révision

Direction générale des communications

Contribution

Carvajal, Claudia Carolina

Nicolas, Rose-Michèle

Ruiz Diaz, Evangelina

Amazan, Winie

Coordination

Dehiles, Amar

Direction

Canape-Brunet, Rukmini

**Travail, Emploi
et Solidarité sociale**

Québec

