

# BULLETIN DU MARCHÉ DU TRAVAIL

## MONTRÉAL



**imt**  
Information sur le  
marché du travail



Novembre  
2022

Données  
mensuelles

---

THÈME DU MOIS : LES FEMMES ET LE  
MARCHÉ DU TRAVAIL

---

## Contenu du bulletin

- [Faits saillants du mois de novembre 2022](#)
- [Portrait de la main-d'œuvre féminine à Montréal](#)
- [Données de l'Enquête sur la population active](#)
- [Principaux projets d'investissement](#)
- [Principaux avis de licenciement](#)

### FAITS SAILLANTS DU MOIS DE NOVEMBRE 2022

#### Montréalais en emploi

1 124 000 personnes

- 900  
personnes

#### Taux de chômage des Montréalais

5,3 %

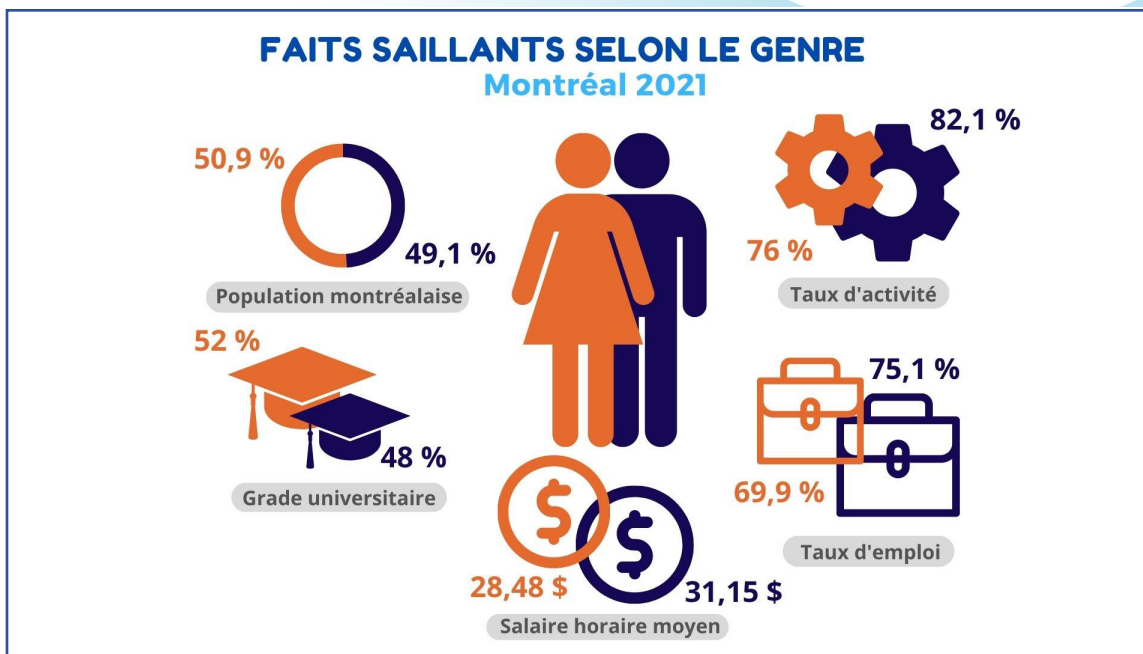
- 0,5 point de  
pourcentage

#### Variation mensuelle

Octobre 2022 – Novembre 2022



## PORTRAIT DE LA MAIN-D'ŒUVRE FÉMININE À MONTRÉAL

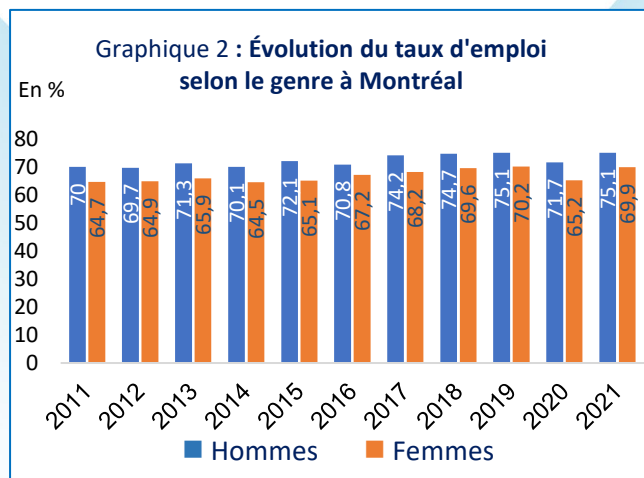
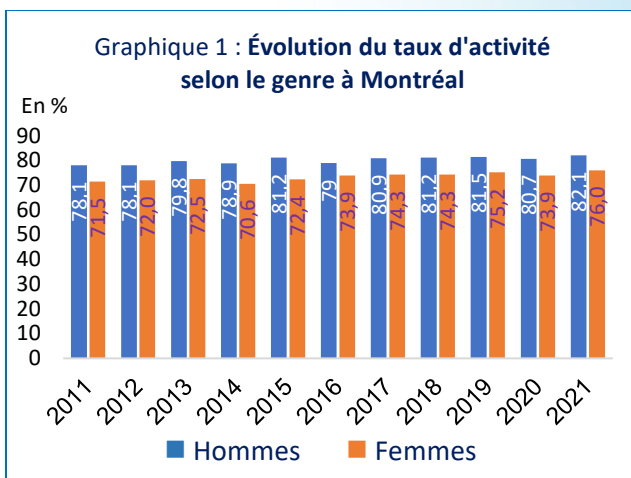


Les données de l'Enquête de la population active (EPA) nous montrent que la situation des femmes sur le marché du travail s'est nettement améliorée au fil des ans, et ce, sur plusieurs fronts. Le nombre de femmes actives ainsi que leur niveau de scolarité ne cessent d'augmenter. Un amenuisement des écarts salariaux entre les genres est également observé au fil du temps. En dépit de cette tendance à la hausse, la situation des femmes en regard à leur participation sur le marché du travail présente encore des défis. Elles sont toujours moins présentes que leurs homologues masculins sur le marché du travail et des disparités en termes de rémunération persistent.

### *Taux d'activité et taux d'emploi en hausse*

Depuis les 10 dernières années, le taux d'activité des femmes âgées de 15 à 64 ans est en augmentation (une amélioration de 4,5 points de pourcentage depuis 2011). Nous pouvons aussi observer que le taux d'emploi des femmes suit la même tendance à la hausse que le nombre des femmes actives<sup>1</sup>, soit une augmentation de 5,2 points de pourcentage depuis 2011. Bien que les femmes soient plus actives qu'avant (taux d'activité de 76 % en 2021), elles le demeurent moins que les hommes (82,1 % en 2021).

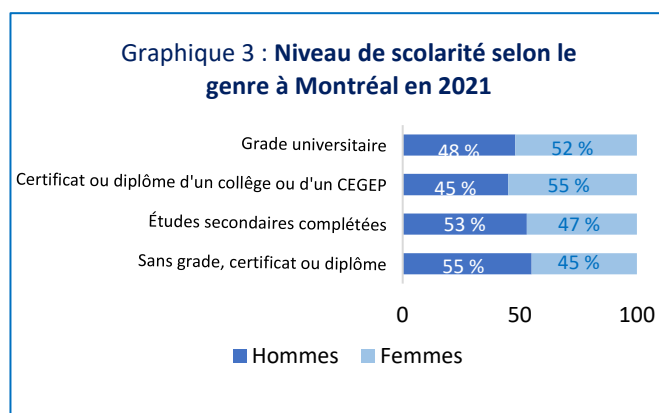
<sup>1</sup> Le nombre des femmes actives est passé de 475 400 en 2011 à 537 400 en 2021, une augmentation de plus de 13 % en 10 ans.



Source : Statistique Canada, Enquête sur la population active

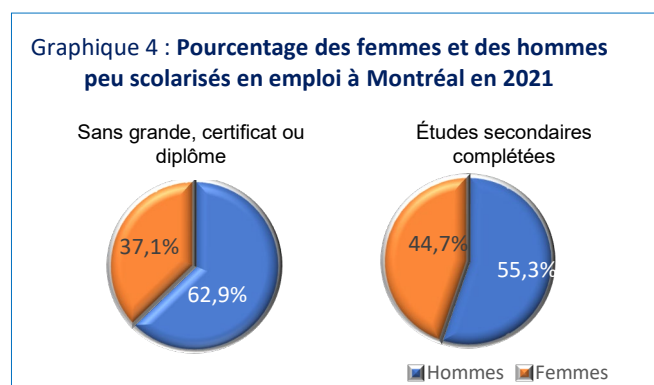
### Les femmes, plus scolarisées

En 2021, les Montréalaises sont plus scolarisées que les hommes. Ce constat est observé dans toutes les régions du Québec. À Montréal, tel que l'indique le graphique ci-contre, les femmes sont plus nombreuses que les hommes à détenir un diplôme de grade universitaire (52 % et 48 % respectivement) et à détenir un diplôme d'études collégiales (55 % et 45 % respectivement). Elles sont cependant moins nombreuses que les hommes sans grade, ni certificat ou diplôme (45 % et 55 % respectivement) ou à détenir un diplôme d'études secondaires (47 % et 53 % respectivement).



Source : Statistique Canada, Enquête sur la population active

À noter que les femmes peu scolarisées peuvent rencontrer plus de difficultés d'insertion en emploi. Tel que le montre le graphique ci-contre, elles sont moins nombreuses en emploi que leurs homologues masculins.



Source : Statistique Canada, Enquête sur la population active

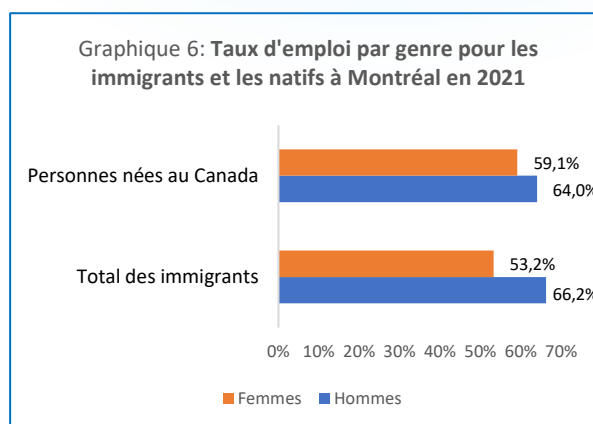
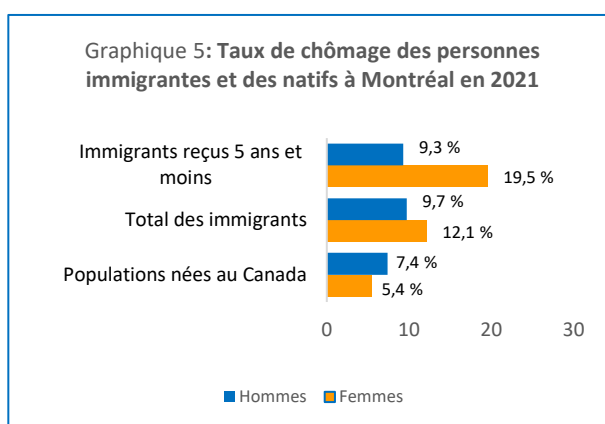
### Les écarts persistent

Malgré l'observable progression des femmes sur le marché du travail et leur insertion dans diverses professions au cours des ans, des disparités persistent. Les femmes appartenant à certains groupes minoritaires sont sous-représentées sur le marché du travail. Les données nous montrent que celles-ci seraient donc doublement désavantagées et auraient encore du chemin à parcourir.

### Les femmes immigrantes

Les statistiques illustrent une situation défavorable sur le marché du travail pour les femmes immigrantes et plus particulièrement celles récemment arrivées au pays. Effectivement, à Montréal, chez les femmes arrivées depuis moins de 5 ans, on observe un taux de chômage de 19,5 %, ce qui représente un écart de 10,2 points de pourcentage avec les hommes dans la même situation. L'écart est d'autant plus important entre celles-ci et les femmes nées au Canada (écart de plus de 14 points de pourcentage).

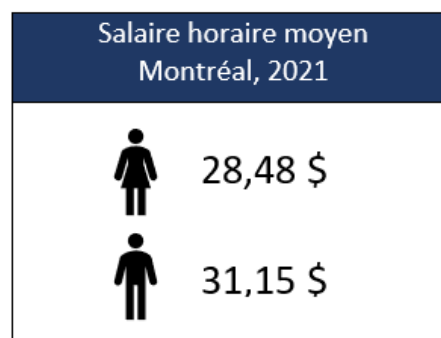
De plus, nous observons que les femmes immigrantes sont moins présentes sur le marché du travail que les femmes nées au Canada (taux d'emploi de 53,2 % et 59,1 % respectivement). L'écart du taux d'emploi entre les femmes et les hommes est encore plus accentué chez les personnes immigrantes (écart de 13 points de pourcentage chez les personnes immigrantes et de 4,9 points de pourcentage chez les personnes nées au Canada).



Source : Statistique Canada, Enquête sur la population active

### L'écart salarial

La diversification professionnelle demeure un enjeu pour les femmes partout dans la province; c'est-à-dire que les femmes demeurent fortement majoritaires dans certaines catégories professionnelles telles que la santé (80,1 %) et l'enseignement, le droit, les services sociaux, les services communautaires et gouvernementaux (68,4 %). Elles rencontrent des difficultés à s'insérer dans certaines autres catégories professionnelles, notamment la gestion (35,9 %), les sciences naturelles appliquées (21,9 %) et le transport et machinerie (6,4 %). Cette concentration professionnelle expliquerait en partie l'écart salarial qui persiste entre les femmes et les hommes.



Selon une publication récente de l'Institut de la statistique du Québec, en 2021<sup>2</sup>, la rémunération horaire moyenne des femmes occupant un emploi salarié équivaut à 91 %

<sup>2</sup> Analyse comparative des tendances historiques relatives à la rémunération horaire des femmes et des hommes au Québec dans les grands groupes professionnels, [en ligne], <https://statistique.quebec.ca/fr/fichier/analyse-comparative-tendances-remuneration-horaire-femmes-hommes-quebec-groupes-professionnels.pdf>

de celle des hommes. Le ratio<sup>3</sup> de rémunération horaire entre les hommes et les femmes a augmenté de 7 points de pourcentage depuis 1998. L'écart salarial entre les deux sexes s'amenuise donc au Québec, mais reste toujours présent.

### **FAVORISER LA MIXITÉ EN EMPLOI, UNE PRIORITÉ**

La notion de mixité en emploi signifie que les emplois sont occupés par des femmes et des hommes dans des proportions équivalentes, c'est-à-dire que la catégorisation des emplois dits féminins ou masculins ne prévaut plus. Elle représente un moyen qui vise à atteindre l'égalité économique ainsi que de l'équité salariale.

La mixité en milieu de travail présente plusieurs avantages, autant pour la société que pour les travailleuses et travailleurs. En plus d'élargir le bassin de main-d'œuvre, elle permet de valoriser des métiers à prédominance féminine. Pour les travailleuses, la mixité offre plus de possibilités pour s'épanouir et progresser professionnellement et permet également d'améliorer les conditions de travail et la possibilité d'avoir de meilleurs revenus.

À travers [la Stratégie gouvernementale pour l'égalité entre les hommes et les femmes 2022-2027](#), le gouvernement vise à accroître la diversification professionnelle des femmes et des hommes et souhaite favoriser la mixité en emploi. Plusieurs acteurs sont appelés à collaborer pour accroître l'autonomie économique des femmes. Le secteur Emploi-Québec du ministère de l'Emploi et de la Solidarité sociale déploie plusieurs actions qui visent à rehausser la présence des femmes en formation et en emploi. Diverses actions sont menées à cet effet, notamment la production et la diffusion de l'information pour améliorer la connaissance de la situation des femmes sur le marché du travail (produire de l'information sur les métiers non traditionnels), le déploiement d'ententes de formation pour encourager des groupes sous représentés en emploi, etc.

---

<sup>3</sup> Le ratio de rémunération horaire f/h est, en pourcentage, le rapport entre la rémunération horaire moyenne des femmes et celle des hommes. Un ratio de 100 % indique une égalité de rémunération alors qu'un ratio inférieur à 100 % signifie une rémunération horaire moyenne inférieure chez les femmes et inversement.

## DONNÉES DE L'ENQUÊTE SUR LA POPULATION ACTIVE

**Mise en garde :** Les données de l'Enquête sur la population active de Statistique Canada du mois de novembre 2022 sont à considérer avec précaution en raison de la volatilité des données mensuelles et de la baisse du taux de réponse observée depuis le début de la pandémie. Les données diffusées aujourd'hui portent sur la semaine de référence du 6 au 12 novembre 2022.

Selon l'Enquête sur la population active du mois de novembre, 1 124 000 personnes étaient en emploi, soit 900 de moins que le mois précédent.

Le taux de chômage, quant à lui, s'est rétracté de 0,5 point de pourcentage pour atteindre 5,3 %. Il s'agit d'un nouveau creux depuis le mois de juillet dernier. Notons que le nombre de personnes sans emploi qui cherchent activement un emploi a baissé de 6 200 au cours du mois de novembre.

Dans la région métropolitaine de recensement (RMR) de Montréal, le nombre de personnes en emploi a connu une progression de 15 600 emplois par rapport au mois précédent. Le taux de chômage du mois de novembre était de 4,3 %, ce qui représente une baisse

de 0,4 point de pourcentage comparativement au mois d'octobre.

Au Québec, le nombre de personnes en emploi se chiffrait à 4 408 400 en novembre, soit une augmentation de 18 700 emplois par rapport au mois précédent. Le taux de chômage a connu une légère baisse de 0,2 point de pourcentage relativement à un mois plus tôt. Il a ainsi retrouvé le niveau historiquement bas, atteint au mois de mai dernier (4,1 %).

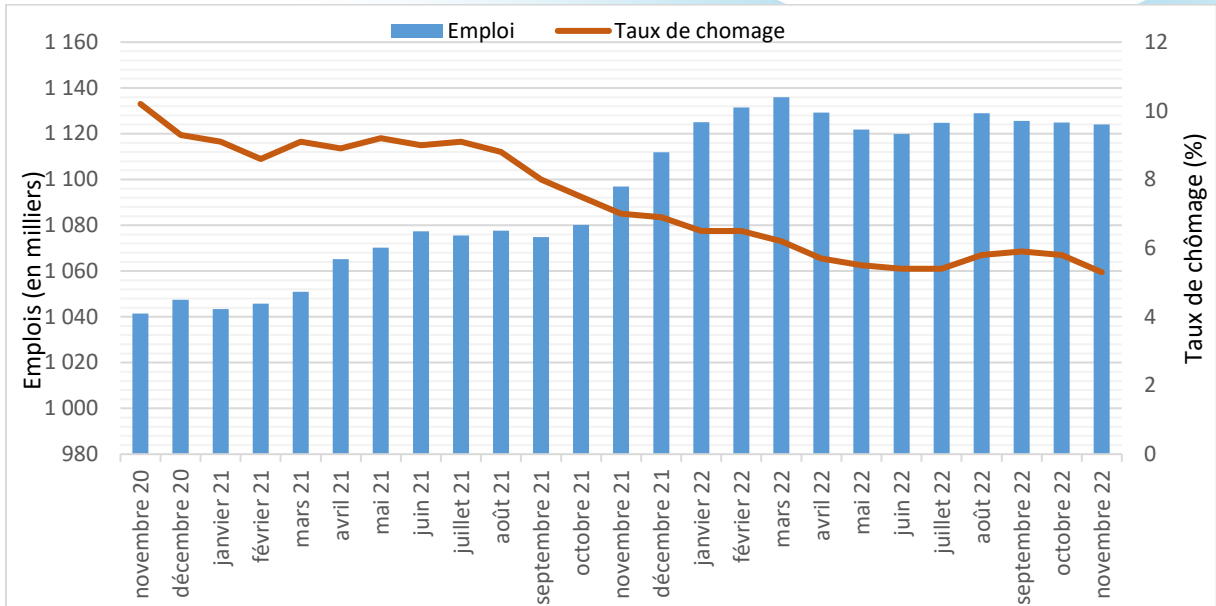
Ces dernières données témoignent de l'état actuel du marché du travail marqué notamment par un grand nombre d'emplois non comblés, reliés au vieillissement de la population et à un taux de chômage très bas.

**Tableau 1 : Évolution mensuelle des principaux indicateurs du marché du travail – Montréal, RMR de Montréal et ensemble du Québec**

	Personnes en emploi			Taux de chômage	
	Novembre 2022	Octobre 2022	Variation	Novembre 2022	Octobre 2022
Montréal	1 124 000	1 124 900	- 900	5,3 %	5,8 %
RMR de Montréal	2 359 900	2 344 300	15 600	4,3 %	4,7 %
Ensemble du Québec	4 408 400	4 389 700	18 700	4,1 %	4,3 %

Source : Statistique Canada, Enquête sur la population active, données désaisonnalisées par l'Institut de la statistique du Québec (moyennes mobiles de trois mois).

**Graphique 7 : Évolution du taux de chômage et de l'emploi à Montréal**



Source : Statistique Canada, Enquête sur la population active, données désaisonnalisées par l'Institut de la statistique du Québec (moyennes mobiles de trois mois).



## PRINCIPAUX PROJETS D'INVESTISSEMENT

- **Scale AI**, la grappe d'innovation mondiale du Canada en intelligence artificielle (IA), annonce des investissements de 25 millions de dollars pour soutenir six projets IA afin d'améliorer l'efficacité et la résilience des chaînes d'approvisionnement au Canada.
- **Google Canada**, la société californienne qui emploie plus de 300 personnes à Montréal déménage dans un bureau pouvant accueillir jusqu'à 1 000 employés. La compagnie s'engage également à verser 2,75 millions de dollars pour soutenir l'écosystème technologique et la formation aux compétences numériques du Québec.
- **Demonfort inc.** a démarré les travaux pour l'aménagement de 78 unités de logement haut de gamme qui nécessiteront la transformation de l'ancien site des Clercs de Saint-Viateur et La Chapelle situé dans le secteur Outremont.
- **Demonfort inc.** a démarré les travaux de la construction d'un édifice de 7 étages abritant des condominiums « Perspectives Bates » à la limite de ville Mont-Royal et Outremont. Les travaux devraient être terminés vers la fin 2024.
- **Gestion immobilière Maître-Carré inc.** a démarré les travaux de construction de deux édifices de six étages abritant en totalité 215 unités de logements locatifs « Le Mellen Montréal ». Le projet abritera aussi un espace commercial de 1 500 pieds carrés et un stationnement souterrain. Les travaux nécessiteront des investissements d'environ 85 millions de dollars.
- **Le Groupe Cadillac Fairview Itée** prévoit de démarrer au cours de 2023 les travaux de construction d'une tour résidentielle abritant 500 unités incluant un basilaire pour accueillir un hôtel près du Centre Bell.
- **Le Groupe Cadillac Fairview Itée** prévoit de démarrer au cours des prochaines semaines les travaux d'aménagement d'un espace commercial qui abritera un magasin de vêtements « Winners » au centre commercial Fairview Pointe-Claire.

## PRINCIPAUX AVIS DE LICENCIEMENT

- Novartis Pharma Canada inc. (fabrication et vente en gros) : **64 postes** en octobre et novembre.
- Entretien Paramex inc. (entretien et maintenance industrielle) : **70 postes** en novembre.
- Corporation Interactive Eidos (Studio de jeux vidéo) : (PubQA) **63 postes** et (Onoma) **120 postes** en novembre.

**Production**

**Direction régionale de Services Québec de Montréal – Partenariat et services aux entreprises**

Direction de la planification et de l'information sur le marché du travail

**Analyse et rédaction**

Carvajal, Claudia Carolina

Cormier, Lisa

Maman, Hamissou

**Révision**

Direction générale des communications

**Contribution**

Nicolas, Rose-Michèle

Romdhani, Fekria

Toupin, Émilie

Amazan, Winie

**Coordination**

Chaara, Houda

**Direction**

Canape-Brunet, Rukmini

