



**ENQUÊTE**  
SUR LES  
CARACTÉRISTIQUES  
DE LA DEMANDE  
DE MAIN-D'ŒUVRE

MRC DE CHARLEVOIX  
MRC DE CHARLEVOIX EST

**DOCUMENT PRÉPARÉ**

Par la Direction de la planification,  
du partenariat et de l'information sur le marché du travail,  
Emploi-Québec, région de la Capitale-Nationale

**DIRECTION**

Michel Gingras, par intérim

**RÉDACTION**

Caroline Leduc  
Martine Roy

**TRAITEMENT DES DONNÉES**

ÉCHO Sondage inc.  
Caroline Leduc

**COLLABORATION**

Serge Durand  
Diane Wagner  
Bruno Turcotte  
François-Yves Dubé

**RÉVISION LINGUISTIQUE**

Le Graphe enr.

Service des communications

*Note : La forme masculine utilisée dans ce document désigne, lorsque le contexte s'y prête, aussi bien les femmes que les hommes.*

# L'ABC DU MARCHÉ DU TRAVAIL

## MRC de Charlevoix et MRC de Charlevoix-Est

**Le rapport de l'enquête sur les caractéristiques de la demande de main-d'œuvre fait peau neuve.**

**A**fin de posséder une information pertinente et à jour du marché du travail, Emploi-Québec et ses partenaires ont entrepris, à l'été 2005, une vaste enquête auprès de l'ensemble des entreprises des MRC de Charlevoix et de Charlevoix-Est.

Dans un souci de mieux comprendre et de mieux satisfaire les nouveaux impératifs du marché du travail régional, différents thèmes ont été abordés. Mentionnons, entre autres, le mouvement de population, les caractéristiques des entreprises répondantes et des travailleurs, les besoins en main-d'œuvre, les possibilités d'emploi actuelles et futures dans Charlevoix et Charlevoix-Est, l'existence d'une politique de planification et de remplacement des départs à la retraite, les difficultés rencontrées dans la gestion des ressources humaines par les entreprises répondantes.

# MOUVEMENT de la POPULATION



## A Plus de 80 % des gens qui habitent dans la région de Charlevoix y travaillent.

■ En 2001, 445 travailleurs (8,2 %) résidant sur le territoire de la MRC de Charlevoix travaillaient dans une entreprise située à l'extérieur de la région de la Capitale-Nationale. En 1996, cette même statistique était plutôt de 220 travailleurs (ou 4,6 %).

■ Du côté de Charlevoix-Est, 770 travailleurs (12,0 %) habitant dans la MRC exerçaient leur emploi à l'extérieur de la Capitale-Nationale en 2001, comparativement à 430 personnes (ou 7,4 %) en 1996.

### Mobilité des travailleurs de Charlevoix

Lieu de travail	Lieu de résidence			
	Charlevoix		Charlevoix-Est	
	n	%	n	%
Charlevoix	4 445	82,5	285	4,4
Charlevoix-Est	300	5,6	5 255	81,7
Ailleurs dans la Capitale-Nationale	200	3,7	120	1,9
Autres régions du Québec	445	8,2	770	12,0
<b>Total</b>	<b>5 390</b>	<b>100,0</b>	<b>6 430</b>	<b>100,0</b>

Source : Statistique Canada, recensement de 2001.

## B Les MRC de Charlevoix et de Charlevoix-Est seront les deux seuls territoires de la Capitale-Nationale à connaître une baisse de leur population d'ici à 2011.

■ Le groupe d'âge des 0 à 19 ans, qui est formé des travailleurs de la relève, connaîtra entre 2001 et 2011, dans les deux MRC concernées, une diminution plus marquée que dans la Capitale-Nationale.

■ La population en âge de travailler (20 à 64 ans) enregistrera pour sa part un fléchissement.

■ Le groupe des 65 ans et plus s'accroîtra dans une proportion plus faible que la moyenne régionale, et ce, dans les deux MRC.

### Projection de la population

	2001			2011			Variation 2011-2001 (%)		
	0-19 ans	20-64 ans	65 ans et plus	0-19 ans	20-64 ans	65 ans et plus	0-19 ans	20-64 ans	65 ans et plus
Charlevoix	2 804	8 349	2 238	2 278	7 808	2 879	-18,8	-6,5	28,6
Charlevoix-Est	3 727	10 576	2 603	2 864	10 233	3 343	-23,2	-3,2	28,4
L'Île-d'Orléans	1 452	4 530	937	1 224	4 417	1 323	-15,7	-2,5	41,2
La Côte-de-Beaupré	4 746	13 602	3 063	4 157	14 124	4 074	-12,4	3,8	33,0
La Jacques-Cartier	7 497	17 758	1 755	7 607	20 214	2 906	1,5	13,8	65,6
Portneuf	10 369	28 152	7 207	8 659	29 173	9 240	-16,5	3,6	28,2
La ville de Québec	107 578	339 574	73 424	97 569	344 227	97 443	-9,3	1,4	32,7
<b>Capitale-Nationale</b>	<b>138 173</b>	<b>422 541</b>	<b>91 227</b>	<b>124 358</b>	<b>430 196</b>	<b>121 208</b>	<b>-10,0</b>	<b>1,8</b>	<b>32,9</b>

Source: Institut de la statistique du Québec, projection démographique.

# MOUVEMENT de la POPULATION

## C Les décès seront plus nombreux que les naissances.



■ Bien que le taux de fécondité pour les deux MRC soit légèrement supérieur à celui enregistré dans la Capitale-Nationale, il se situe nettement sous le seuil nécessaire afin de maintenir le remplacement de chaque génération, établi à 2,1 enfants par femme.

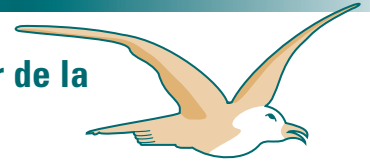
### Accroissement naturel

	Taux de fécondité	Nombre de naissances	Nombre de décès	Accroissement naturel*
Charlevoix	1,58	107	136	-29
Charlevoix-Est	1,33	132	146	-14
L'Île d'Orléans	1,69	65	55	10
La Côte-de-Beaupré	1,51	188	196	-8
La Jacques-Cartier	1,82	388	110	278
Portneuf	1,47	364	410	-46
<i>La ville de Québec</i>	<i>1,23</i>	<i>4 428</i>	<i>4 258</i>	<i>170</i>
<b>Capitale-Nationale</b>	<b>1,29</b>	<b>1 244</b>	<b>1 053</b>	<b>191</b>

\* Obtenu en soustrayant le nombre de naissances au nombre de décès.  
Source : Institut de la statistique du Québec, données de 2005.

# MOUVEMENT de la POPULATION

## D Une migration à l'intérieur de la Capitale-Nationale.



■ Le groupe des 15 à 24 ans ainsi que celui des 25 à 44 ans, qui quittent la région de Charlevoix en grand nombre, choisissent une autre MRC de la région de la Capitale-Nationale comme destination.

■ On observe que les gens âgés de 45 à 64 ans sont plus nombreux à revenir dans la MRC de Charlevoix (60 personnes) que dans la MRC de Charlevoix-Est (9 personnes).

■ Au total, la MRC de Charlevoix-Est est la plus touchée par l'exode de la population.

■ Cet exode, jumelé à une baisse démographique, demandera une concertation des différents acteurs du milieu afin de trouver des stratégies pour retenir la population sur le territoire, ainsi que pour attirer des personnes d'autres régions.

### Solde migratoire des résidents

	Total	Principales régions de destination		
		Capitale-Nationale	Chaudière-Appalaches	Autres régions du Québec
<b>MRC de Charlevoix</b>				
0-14 ans	-2	-4	1	1
15-24 ans	-58	-45	4	-17
25-44 ans	-33	-20	-5	-8
45-64 ans	60	10	2	48
65 ans et plus	5	-3	3	5
<b>Total</b>	<b>-28</b>	<b>-62</b>	<b>5</b>	<b>29</b>
<b>MRC de Charlevoix-Est</b>				
0-14 ans	-11	0	-10	-1
15-24 ans	-60	-44	-5	-11
25-44 ans	-71	-40	-4	-27
45-64 ans	9	12	-6	3
65 ans et plus	2	0	1	1
<b>Total</b>	<b>-130</b>	<b>-73</b>	<b>-24</b>	<b>-33</b>

Source: Institut de la statistique du Québec, migrations intraprovinciales 2003-2004.

# COMPRENDRE les RÉSULTATS de L'ENQUÊTE

## E 835 entreprises ont participé à l'enquête.



■ Afin de nous assurer une plus grande représentativité du territoire, nous avons procédé à un recensement de l'ensemble des entreprises présentes sur nos listes. Compte tenu qu'un certain

nombre d'entre elles avaient cessé leurs activités, il a été impossible de les rejoindre, d'où un taux de réponse plus faible. En revanche, nous avons obtenu un excellent taux de collaboration.

### Qui a été consulté

	Total	MRC Charlevoix	MRC Charlevoix-Est
A. Nombre d'entreprises à interroger	1 587	767	820
B. Entreprises non rejointes, admissibles à l'enquête	145	74	71
C. Entreprises inadmissibles à l'enquête	607	300	307
D. Entrevues complétées	835	393	442
<b>Taux de réponse :</b>	<b>52,6 %</b>	<b>51,2 %</b>	<b>53,9 %</b>
<b>Taux de collaboration :</b>	<b>85,2 %</b>	<b>84,2 %</b>	<b>86,2 %</b>

## F Tous les secteurs d'activité économique ont été investigués.

■ Afin de comparer les résultats des différentes enquêtes menées dans les MRC de la région de la Capitale-Nationale, nous utilisons les regroupements sectoriels mentionnés ci-dessus.

### Secteurs d'activité économique recensés

Regroupements sectoriels	Secteurs d'activité économique	Code SCIAN*
Fabrication	Industries de la fabrication	31-32-33
Construction, transport et entreposage	Industries de la construction, du transport et de l'entreposage	23-48-49
Commerce de gros et de détail	Industries du commerce de gros et de détail	41-44-45
Arts, services publics, enseignement et services sociaux	Services publics, industrie de l'information et industrie culturelle, services de gestion des déchets et d'assainissement, services d'enseignement, services de soins ambulatoires, assistance sociale, arts – spectacles et loisirs, autres services (sauf les administrations publiques)	22-51-562-61-621-624-71-81
Services financiers, assurances et immobilier	Finance et assurances, services immobiliers, de location et de location à bail, gestion de sociétés et d'entreprises	52-53-55
Services aux entreprises	Services professionnels – scientifiques et techniques, services administratifs et de soutien	54-561
Hébergement et restauration	Industries de l'hébergement et services de restauration	72
Administrations publiques et soins de santé	Administrations publiques et soins de santé	622-623-91
Agriculture, foresterie, pêche et chasse	Industries de l'agriculture, foresterie, pêche et chasse	11-21

\* Il s'agit du Système de classification des Industries d'Amérique du Nord.



# COMPRENDRE les RÉSULTATS de L'ENQUÊTE

**G** Nous avons recensé **3 318** emplois de plus en 2005.



■ La dernière étude, menée en 2003, portait uniquement sur les entreprises de cinq employés et plus. À ce moment, nous comptons 513 entreprises répondantes, qui fournissaient de l'emploi à 10 498 personnes. À titre comparatif, en 2005, les 503 entreprises répondantes de cinq employés et plus fournissent 13 816 emplois.

■ Plus du quart des emplois recensés appartient au secteur des administrations publiques et des soins de santé.

■ Bien que les entreprises de 50 employés et plus ne représentent que 5,0 % des répondants (ou 42 entreprises), elles regroupent plus de la moitié des emplois recensés.

■ Trois secteurs regroupent près des deux tiers des entreprises répondantes et procurent de l'emploi à 7 410 personnes :

- Arts, services publics, enseignement et services sociaux;
- Commerce de gros et de détail;
- Hébergement et restauration.

## Entreprises répondantes

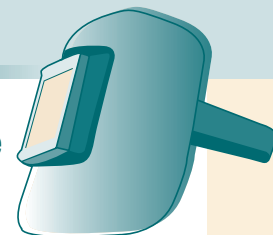
	Entreprises		Emplois		
	n	%	n	%	Temps plein (%)
<b>Par regroupement sectoriel</b>					
Fabrication	42	5,0	1 314	8,9	93,5
Construction, transport et entreposage	86	10,3	1 062	7,2	85,4
Commerce de gros et de détail	173	20,8	1 946	13,1	69,4
Arts, services publics, enseignement et services sociaux	195	23,4	2 861	19,3	59,0
Services financiers, assurances et immobilier	37	4,4	363	2,5	78,8
Services aux entreprises	34	4,1	186	1,3	81,2
Hébergement et restauration	168	20,2	2 603	17,6	83,4
Agriculture, foresterie, pêche et chasse	48	5,8	592	4,0	79,7
Administrations publiques et soins de santé	50	6,0	3 882	26,2	57,3
<b>Par taille des établissements</b>					
2 à 4 employés	330	39,6	993	6,7	72,7
5 à 19 employés	360	43,2	3 064	20,7	75,0
20 à 49 employés	101	12,1	3 017	20,4	76,5
50 employés et plus	42	5,0	7 735	52,2	66,6
<b>Total des établissements *</b>	<b>833</b>	<b>100,0</b>	<b>14 809</b>	<b>100,0</b>	<b>70,8</b>

\* À noter que deux entreprises n'ont pas répondu à la question.



# Les CARACTÉRISTIQUES de L'EMPLOI

## H La main-d'œuvre de 45 ans et plus est davantage présente dans le secteur de la fabrication.



- Les travailleurs de moins de 25 ans constituent un bassin de main-d'œuvre important pour les entreprises de deux secteurs :
  - Hébergement et restauration;
  - Commerce de gros et de détail.
- La main-d'œuvre de 45 ans et plus est davantage présente dans les entreprises de 2 à 4 employés.
- Dans la gestion des ressources humaines, on mentionne l'importance d'une répartition équilibrée de la main-d'œuvre par groupe d'âge. Le secteur des services financiers, des assurances et de l'immobilier est un bon exemple de cet équilibre. En contrepartie, le secteur de l'hébergement et de la restauration est susceptible de vivre certaines difficultés à cet égard.
- Les femmes sont surtout présentes dans trois secteurs :
  - Services financiers, assurances et immobilier;
  - Hébergement et restauration;
  - Arts, services publics, enseignement et services sociaux.

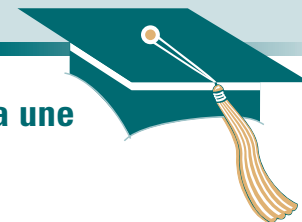
### Répartition par âge et par sexe des employés recensés

	Âge (%)					Sexe (%)
	15-24 ans	25-34 ans	35-44 ans	45-54 ans	55 ans et plus	Femmes
<b>Par regroupement sectoriel</b>						
Fabrication	9,7	15,6	18,1	53,7	3,0	18,4
Construction, transport et entreposage	9,2	22,0	35,5	24,0	9,3	12,9
Commerce de gros et de détail	22,1	25,3	22,9	22,1	7,5	48,5
Arts, services publics, enseignement et services sociaux*	13,8	22,6	37,5	19,4	6,6	61,2
Services financiers, assurances et immobilier*	4,9	21,4	42,8	26,0	4,9	72,2
Services aux entreprises	14,4	28,7	25,9	20,7	10,3	52,7
Hébergement et restauration	23,4	16,7	42,7	12,4	4,8	65,3
Agriculture, foresterie, pêche et chasse*	18,0	26,5	27,9	20,1	7,5	27,0
Administrations publiques et soins de santé*	15,8	17,2	26,7	25,4	14,9	46,4
<b>Par taille des établissements</b>						
2 à 4 employés	12,4	17,0	27,7	27,7	15,2	50,1
5 à 19 employés	20,7	21,5	27,8	23,4	6,7	53,1
20 à 49 employés*	22,1	26,9	30,1	16,7	4,2	50,0
50 employés et plus*	12,4	17,0	36,0	26,1	8,5	44,7
<b>Total des établissements*</b>	<b>16,5</b>	<b>20,2</b>	<b>32,0</b>	<b>23,6</b>	<b>7,7</b>	<b>47,9</b>

\* Information obtenue pour moins de 80,0% des emplois totaux du secteur.

# Les CARACTÉRISTIQUES de L'EMPLOI

## I Près d'un employé sur deux a une formation spécialisée.



■ Peu importe la MRC, la main-d'œuvre spécialisée est concentrée dans quatre secteurs :

- Services financiers, assurances et immobilier;
- Arts, services publics, enseignement et services sociaux;
- Services aux entreprises;
- Administrations publiques et soins de santé.

Charlevoix-Est, en nombre d'employés, nous donne une plus forte proportion d'emplois spécialisés.

■ La présence marquée du secteur de l'enseignement dans Charlevoix-Est explique également la forte proportion d'emplois spécialisés.

■ Pour le secteur de la fabrication, la présence de grandes entreprises répondantes dans la MRC de

### Formation spécialisée :

Diplôme d'études professionnelles, diplôme d'études collégiales techniques, diplôme universitaire.

### Formation non spécialisée :

Diplôme d'études secondaires générales, diplôme d'études collégiales préuniversitaires.

## Répartition de la main-d'œuvre selon la formation

En pourcentage (%)	Charlevoix			Charlevoix-Est		
	Formation spécialisée	Formation non spécialisée	Aucune formation	Formation spécialisée	Formation non spécialisée	Aucune formation
<b>Par regroupement sectoriel</b>						
Fabrication	40,6	23,6	35,8	52,4	32,4	15,3
Construction, transport et entreposage	48,8	33,1	18,1	42,6	30,9	26,6
Commerce de gros et de détail	22,1	31,1	46,8	18,4	45,4	36,3
Arts, services publics, enseignement et services sociaux*	56,9	22,7	20,4	55,7	32,2	12,1
Services financiers, assurances et immobilier	84,4	13,3	2,3	62,6	31,0	6,4
Services aux entreprises	53,5	40,8	5,6	64,6	27,4	8,0
Hébergement et restauration*	11,6	49,4	39,0	20,7	33,6	45,7
Agriculture, foresterie, chasse et pêche	20,1	31,4	48,5	17,5	26,8	55,7
Administrations publiques et soins de santé*	79,6	16,6	3,8	57,2	36,3	6,6
<b>Par taille des établissements</b>						
2 à 4 employés	36,7	29,7	33,6	36,2	33,1	30,7
5 à 19 employés	38,8	30,7	30,5	35,1	36,7	28,2
20 à 49 employés	27,3	42,8	29,9	39,3	36,1	24,6
50 employés et plus*	69,5	17,2	13,2	45,1	33,7	21,2
<b>Total des établissements</b>	<b>49,5</b>	<b>27,4</b>	<b>23,1</b>	<b>48,2</b>	<b>30,5</b>	<b>21,3</b>

\* Information obtenue pour moins de 70,0% des emplois totaux du secteur.

# Les CARACTÉRISTIQUES de L'EMPLOI

**J On enregistre une fluctuation de 1 200 emplois.**

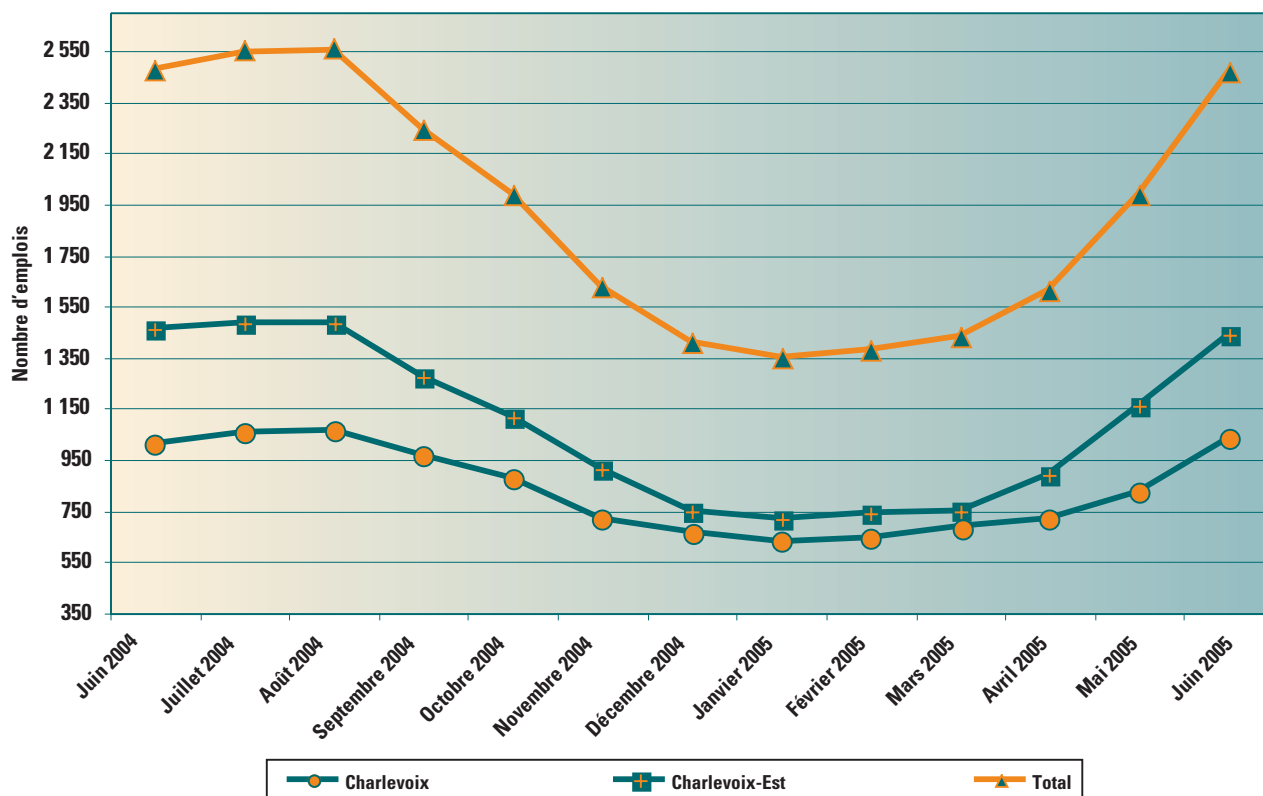


■ Une proportion de 23,4 % des entreprises répondantes (ou 192 entreprises) ont dit avoir vécu une variation de l'emploi au cours de la dernière année.

■ En 2003, plus de 45 % des répondants avaient connu une variation de leur niveau d'emploi au cours de l'année précédente.

■ Sans surprise, ce sont les secteurs de l'agriculture, de la foresterie, de la pêche et de la chasse (78,0 %), de l'hébergement et de la restauration (69,1 %), de la construction, du transport et de l'entreposage (62,9 %) qui ont connu la plus forte variation de leur niveau d'emploi. Toutefois, le secteur de l'hébergement et de la restauration est en grande partie responsable de la fluctuation de l'emploi dans la région (511 emplois).

Évolution du nombre d'emplois entre juin 2004 et juin 2005





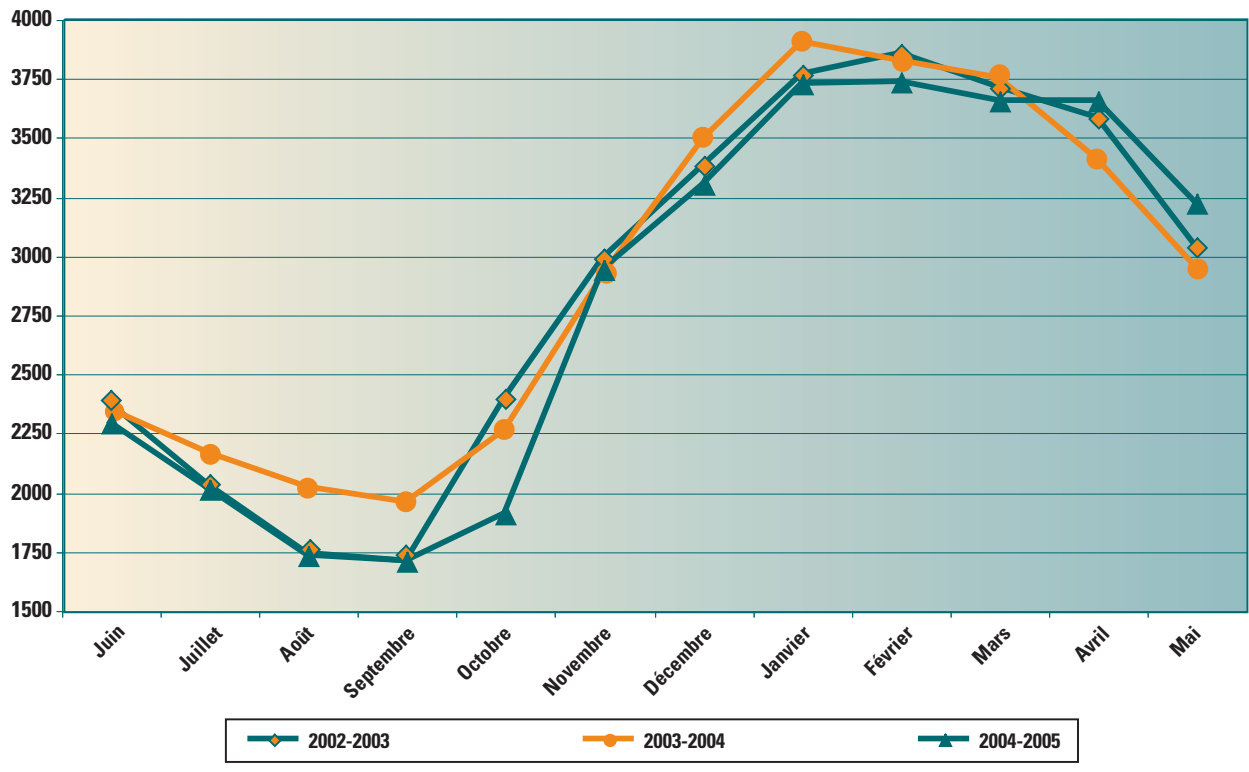
# Les CARACTÉRISTIQUES de L'EMPLOI



## K La saisonnalité de l'emploi : une réalité du marché du travail charlevoisien

■ Le nombre de prestataires de l'assurance-emploi aptes et actifs au travail, observé pour la période 2004-2005, est généralement plus faible que celui des mêmes mois des années antérieures.

### Évolution du nombre de prestataires d'assurance-emploi aptes et actifs au travail entre juin 2002 et mai 2005



# Les CARACTÉRISTIQUES de L'ENTREPRISE

## L Dans Charlevoix, 72,3 % des entreprises sont en activité depuis plus de dix ans.



■ Les secteurs qui regroupent davantage de nouvelles entreprises, c'est-à-dire qui existent depuis cinq ans ou moins, sont :

- Services financiers, assurances et immobilier (21,2 %);
- Services aux entreprises (16,7 %).

De plus, ce sont plutôt les entreprises de moins de 20 employés qui sont établies dans la région depuis cinq ans ou moins.

■ À l'inverse, les principaux secteurs regroupant les entreprises qui existent depuis plus de dix ans sont les suivants :

- Agriculture, foresterie, pêche et chasse (84,1 %);
- Construction, transport et entreposage (77,3 %).

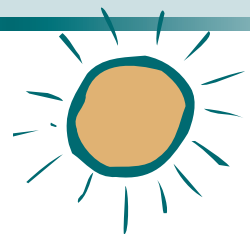
Les entreprises de 20 employés et plus sont davantage établies dans la région depuis plus de dix ans.

### Nombre d'années d'existence des entreprises

	n	%
5 ans ou moins	87	11,3
De 6 à 10 ans	127	16,5
De 11 à 20 ans	210	27,2
De 21 à 35 ans	206	26,7
36 ans ou plus	142	18,4
n = 772		
Moyenne = 26 ans		

# Les POSSIBILITÉS D'EMPLOI dans CHARLEVOIX

**M** L'emploi sera au beau fixe au cours de la prochaine année.



## Entre juin 2004 et juin 2005 :

- 7,3 % des répondants (60 entreprises) avaient connu une croissance de leur effectif, pour un total de 266 emplois;
- 3,9 % (32 entreprises) vivaient plutôt une décroissance, qui touchait 106 emplois.

## Entre juin 2005 et juin 2006 :

- Plus de neuf entreprises sur dix n'entrevoient pas de fluctuation de leur effectif pour la période étudiée;
- 53 entreprises répondantes (6,6 %) prévoient une croissance de leur effectif, ce qui représente un gain de 123 emplois;
- Cependant, 17 entreprises (2,1 %) anticipent une décroissance de personnel, touchant 148 emplois; la réduction serait fortement concentrée dans le secteur des administrations publiques et des soins de santé.

Signalons que les entreprises anticipent peu de changements organisationnels, technologiques ou de marché, avec des proportions sous la barre des 6 %.

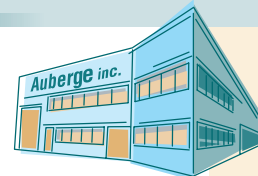
## Évolution prévue du nombre de travailleurs entre juin 2005 et juin 2006

	Croissance (%)	Décroissance (%)	Stabilité (%)
<b>Par regroupement sectoriel</b>			
Fabrication	10,5	0,0	89,5
Construction, transport et entreposage	4,9	2,5	92,6
Commerce de gros et de détail	4,9	1,8	93,3
Arts, services publics, enseignement et services sociaux	7,5	1,6	90,9
Services financiers, assurances et immobilier	13,5	0,0	86,5
Services aux entreprises	0,0	0,0	100,0
Hébergement et restauration	8,5	1,2	90,3
Agriculture, foresterie, pêche et chasse	6,4	2,1	91,5
Administrations publiques et soins de santé	2,0	12,2	85,7
<b>Par taille des établissements</b>			
2 à 4 employés	5,3	1,3	93,4
5 à 19 employés	7,8	1,4	90,7
20 à 49 employés	7,1	4,1	88,8
50 employés et plus	5,0	10,0	85,0
<b>Total des établissements</b>	<b>6,6</b>	<b>2,1</b>	<b>91,3</b>

n = 801

# Les POSSIBILITÉS D'EMPLOI dans CHARLEVOIX

## **N** Le commerce, l'hébergement et la restauration sont des secteurs qui embauchent.



■ Seulement 8,5 % des entreprises répondantes avaient des postes vacants au moment de la collecte téléphonique, pour un total de 158 postes.

■ Parmi les répondants, 9,3 % avaient l'intention d'embaucher du personnel supplémentaire au cours des 12 mois suivant la collecte des données, ce qui représente 196 postes.

■ Les difficultés de recrutement des employeurs semblent davantage liées au bassin de main-d'œuvre, qui est plus restreint dans la région, plutôt qu'à des critères d'embauche élevés.

■ Par ailleurs, les principales causes des difficultés de recrutement mentionnées par les employeurs sont la saisonnalité des emplois et la situation géographique de la région de Charlevoix.

■ Les employeurs de la région de Charlevoix offrent une belle possibilité aux étudiants d'acquérir une expérience sur le marché du travail. En effet, 42,0 % des répondants sont intéressés à accueillir et à former des stagiaires non rémunérés au sein de leur entreprise, ce qui correspond à 567 stagiaires potentiels. Les secteurs les plus enclins à embaucher des stagiaires non rémunérés sont, en nombre d'emplois, l'industrie des arts, services publics, enseignement et services sociaux (172 stagiaires) ainsi que l'hébergement et la restauration (107).

### Une offre de formation axée sur les besoins de la région

#### Secondaire :

##### D.E.P.

- Assistance familiale et sociale aux personnes à domicile
- Comptabilité
- Cuisine d'établissement
- Mécanique automobile
- Pâtes et papiers, opérations
- Santé, assistance et soins infirmiers
- Secrétariat
- Service de la restauration
- Soudage-montage

##### A.S.P.

- Cuisine actualisée
- Lancement d'une entreprise
- Pâtisserie de restaurant
- Sommellerie

#### Collégial :

- Sciences de la nature
- Sciences humaines
- Sciences humaines, option économie et gestion
- Soins infirmiers
- Techniques administratives

#### Pour en savoir un peu plus, consultez les sites suivants :

[http://imt.emploiquebec.net/mtg/inter/noncache/contenu/asp/mtg941\\_accueil\\_fran\\_01.asp](http://imt.emploiquebec.net/mtg/inter/noncache/contenu/asp/mtg941_accueil_fran_01.asp)

<http://www.cscharlevoix.qc.ca/>

<http://anticipation.cjonquiere.qc.ca/cecharlevoix/>

<http://www.inforoutefpt.org/>

## Possibilités d'emploi dans Charlevoix

CNP	Métier	Nombre d'entreprises	Postes vacants (%)	Intentions d'embauche (%)	Temps plein (%)	Difficultés recrutement (%)
<b>MRC de Charlevoix</b>						
<b>10 postes et plus en demande</b>						
6242	Cuisiniers	8	60,0	40,0	86,7	100,0
9482	Assembleurs, contrôleurs et vérificateurs de véhicules automobiles	1	0,0	100,0	100,0	100,0
6641	Serveurs au comptoir, aides de cuisine et personnel assimilé	6	35,7	64,3	85,7	83,3
6453	Serveurs d'aliments et de boissons	9	63,6	36,4	81,8	66,7
<b>5 à 9 postes en demande</b>						
6661	Préposés à l'entretien ménager et au nettoyage - travaux légers	8	44,4	55,6	55,6	62,5
6421	Vendeurs et commis-vendeurs - Commerce de détail	6	25,0	75,0	50,0	16,7
8611	Manœuvres agricoles	3	50,0	50,0	100,0	66,7
3152	Infirmiers autorisés	1	100,0	0,0	0,0	100,0
8254	Propriétaires-exploitants et gestionnaires de pépinières et de serres	1	0,0	100,0	66,7	0,0
6611	Caissiers	4	60,0	40,0	100,0	75,0
6621	Préposés de stations-service	3	40,0	60,0	60,0	33,3
6471	Aides familiaux, aides de maintien à domicile et personnel assimilé	1	100,0	0,0	100,0	100,0
<b>MRC de Charlevoix-Est</b>						
<b>10 postes et plus en demande</b>						
6242	Cuisiniers	10	33,3	66,7	81,0	90,0
4161	Agents de programmes, chercheurs et experts-conseils en sciences naturelles et appliquées	2	0,0	100,0	100,0	0,0
6641	Serveurs au comptoir, aides de cuisine et personnel assimilé	5	54,5	45,5	81,8	100,0
6421	Vendeurs et commis-vendeurs - Commerce de détail	7	50,0	50,0	50,0	71,4
<b>5 à 9 postes en demande</b>						
3152	Infirmiers autorisés	1	100,0	0,0	0,0	100,0
6442	Guides d'activités récréatives et sportives de plein air	4	12,5	87,5	87,5	25,0
6661	Préposés à l'entretien ménager et au nettoyage - travaux légers	4	0,0	100,0	83,3	75,0
1453	Commis aux services à la clientèle, commis à l'information et personnel assimilé	2	33,3	66,7	83,3	0,0
8432	Ouvriers de pépinières et de serres	1	100,0	0,0	100,0	100,0
4212	Travailleurs des services communautaires et sociaux	4	60,0	40,0	40,0	100,0
6453	Serveurs d'aliments et de boissons	3	20,0	80,0	60,0	66,7
8422	Ouvriers en sylviculture et en exploitation forestière	1	100,0	0,0	100,0	100,0



# Les DÉPARTS à la RETRAITE dans CHARLEVOIX

**0** Seulement 10 % des employeurs répondants sont prêts à relever le défi démographique.



■ Les secteurs les plus prévoyants en ce qui concerne les départs à la retraite de leurs employés sont :

- Services financiers, assurances et immobilier;
- Administrations publiques et soins de santé.

Les entreprises de ces secteurs présentent une proportion largement supérieure à celle des entreprises répondantes d'autres secteurs, en ce qui a trait à la présence d'une politique de retraite au sein de leur entreprise, à la planification des départs ainsi qu'au remplacement de ceux-ci.

## Présence de politique et planification de retraite

	Présence d'une politique de retraite	Présence d'une planification des départs à la retraite	Présence d'une planification de remplacement des départs
	(%)		
<b>Par regroupement sectoriel</b>			
Fabrication	12,2	17,1	14,6
Construction, transport et entreposage	9,4	9,3	12,8
Commerce de gros et de détail	4,7	4,1	3,5
Arts, services publics, enseignement et services sociaux	7,9	13,2	13,2
Services financiers, assurances et immobilier	35,1	45,9	37,8
Services aux entreprises	0,0	0,0	0,0
Hébergement et restauration	1,2	0,0	1,8
Agriculture, foresterie, chasse et pêche	0,0	0,0	0,0
Administrations publiques et soins de santé	36,0	45,8	43,8
<b>Par taille des établissements</b>			
2 à 4 employés	3,7	4,9	5,5
5 à 19 employés	9,9	8,5	8,0
20 à 49 employés	18,2	18,4	16,3
50 employés et plus	34,1	53,7	58,5
<b>Total des établissements</b>	<b>8,4</b>	<b>10,5</b>	<b>10,5</b>

# Les DÉPARTS à la RETRAITE dans CHARLEVOIX

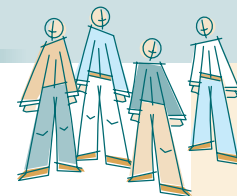
## P Plus de 75 % des départs à la retraite d'ici sept ans seront remplacés.

■ Il est intéressant de constater que la majorité des départs sera remplacé, peu importe les secteurs.

### Départs à la retraite d'ici sept ans

	Nombre de départs à la retraite (n)	Taux de retraite (%)	Taux de remplacement des départs (%)
<b>MRC de Charlevoix-Est</b>			
<b>Par regroupement sectoriel</b>			
Fabrication	38	4,2	100,0
Construction, transport et entreposage	33	5,7	68,4
Commerce de gros et de détail	42	3,5	89,7
Arts, services publics, enseignement et services sociaux	45	3,1	100,0
Services financiers, assurances et immobilier	11	5,8	80,0
Services aux entreprises	2	1,7	100,0
Hébergement et restauration	34	2,1	78,8
Agriculture, foresterie, chasse et pêche	13	3,6	92,3
Administrations publiques et soins de santé	68	2,8	63,5
<b>Par taille des établissements</b>			
2 à 4 employés	34	6,6	63,3
5 à 19 employés	74	4,8	84,7
20 à 49 employés	96	5,3	88,0
50 employés et plus	82	1,6	80,5
<b>Total des établissements</b>	<b>286</b>	<b>3,2</b>	<b>82,2</b>
<b>MRC de Charlevoix</b>			
<b>Par regroupement sectoriel</b>			
Fabrication	13	3,2	100,0
Construction, transport et entreposage	34	7,1	88,9
Commerce de gros et de détail	27	3,6	70,4
Arts, services publics, enseignement et services sociaux	58	4,1	70,2
Services financiers, assurances et immobilier	9	5,2	100,0
Services aux entreprises	4	5,6	50,0
Hébergement et restauration	29	3,0	82,8
Agriculture, foresterie, chasse et pêche	7	3,0	42,9
Administrations publiques et soins de santé	55	3,9	77,5
<b>Par taille des établissements</b>			
2 à 4 employés	46	9,7	63,6
5 à 19 employés	88	5,8	80,7
20 à 49 employés	40	3,3	82,5
50 employés et plus	62	2,3	80,0
<b>Total des établissements</b>	<b>236</b>	<b>4,0</b>	<b>77,4</b>

# Un MARCHÉ du TRAVAIL ACCESSIBLE



**0** Près de 30 % des départs prévus se feront dans des professions comportant peu d'exigences particulières.

## Prévisions de retraite par profession

CNP	Titre	n	%*
9619	Autres manœuvres des services de transformation, de fabrication et d'utilité publique	27	5,6
4142	Enseignants aux niveaux primaire et préscolaire	22	4,5
6421	Vendeurs et commis-vendeurs - commerce de détail	22	4,5
6661	Préposés à l'entretien ménager et au nettoyage - travaux légers	22	4,5
7621	Manœuvres à l'entretien des travaux publics	22	4,5
6242	Cuisiniers	21	4,3
1241	Secrétaires (sauf domaines juridique et médical)	20	4,1
6471	Aides familiaux et aides de maintien à domicile et personnel assimilé	17	3,5
0621	Directeurs - commerce de détail	13	2,7
6453	Serveurs d'aliments et de boissons	13	2,7
0311	Directeurs des soins de santé	11	2,3
1411	Commis de bureau généraux	10	2,1
7412	Conducteurs d'autobus et opérateurs de métro et autres transports en commun	10	2,1
7421	Conducteurs d'équipement lourd (sauf les grues)	10	2,1
8422	Ouvriers en sylviculture et en exploitation forestière	10	2,1

\* Représente le nombre de départs à la retraite anticipés dans cette profession d'ici sept ans sur le total de départs à la retraite d'ici sept ans.

# Le RECRUTEMENT : un SOUCI pour les ENTREPRISES de la RÉGION



## **R** Un employeur sur trois connaît des difficultés de gestion des ressources humaines.

■ Bien que 47,3 % des répondants aient un responsable de la gestion des ressources humaines au sein de leur entreprise, près de 30 % des répondants ont dit vivre des difficultés à cet égard. Toutefois, seulement 8,2 % des entreprises ayant un responsable des ressources humaines ont indiqué que cette personne consacrait plus de la moitié de son temps de travail à la gestion de personnel.

■ Les difficultés liées au recrutement, à la sélection, à l'embauche et au congédiement de la main-d'œuvre sont surtout vécues dans les entreprises du secteur de l'hébergement et de la restauration, 50 entreprises sur 157 nous ayant signalé ce problème.

■ L'hébergement et la restauration, le commerce de gros et de détail ainsi que les arts, les services publics, l'enseignement et les services sociaux sont les secteurs dans lesquels on mentionne davantage ces difficultés.

Le service Placement en ligne d'Emploi-Québec est le site de recrutement le plus fréquenté par les chercheurs d'emploi. Son accessibilité 24 heures par jour, 7 jours par semaine, ainsi que sa facilité d'utilisation sont très appréciées. Les employeurs de Charlevoix peuvent recruter en ligne des compétences variées [[www.emploiquebec.net](http://www.emploiquebec.net)].

**Saisissez aussi l'occasion de participer à la plus importante rencontre entre employeurs et chercheurs d'emploi de la région, *Charlevoix au boulot*, en composant le 439-4614.**

### Principales difficultés de gestion des ressources humaines

Problèmes de gestion	Oui	
	%	n*
Recrutement, sélection, embauche et congédiement de la main-d'œuvre	19,2	157
Manque de personnel bilingue	10,1	83
Roulement et rétention de la main-d'œuvre	7,3	60
Formation de la main-d'œuvre	6,7	55
Motivation, mobilisation et reconnaissance de la main-d'œuvre	5,3	43
Flexibilité de la main-d'œuvre	5,0	41
Planification de la relève, succession d'entreprise	4,9	40
Vieillesse de la main-d'œuvre	4,2	34

\* Nombre d'entreprises qui ont mentionné ce problème de gestion.

# Le RECRUTEMENT : un SOUCI pour les ENTREPRISES de la RÉGION

**S** Vous cherchez un emploi ?  
Faites-le savoir au plus de gens possible.



■ Faute de temps, plutôt que de s'engager dans de longs processus de recrutement, au moment d'embaucher du personnel les dirigeants d'entreprises de 2 à 4 employés favorisent les candidats recommandés par des employés et ils privilégient leurs contacts personnels.

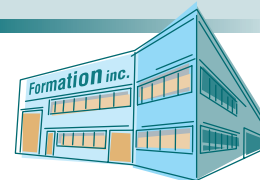
## Principales sources de recrutement de personnel

Sources de recrutement	Oui	
	%	n*
Candidats recommandés par des employés	46,5	377
Contacts personnels des dirigeants des établissements	45,2	366
Banque de curriculum vitæ interne	43,2	350
Journaux	36,1	293
Agences de placement publiques	35,9	291
Site Internet d'agences de placement publiques	22,3	181

\* Nombre d'entreprises qui ont mentionné cette source de recrutement.

# La **FORMATION** en **ENTREPRISE** PRÉSENTE PARTOUT !

■ Bien que 43,5 % des entreprises offrent de la formation pour actualiser les compétences de ses travailleurs, seulement 30,3 % de la main-d'œuvre participe à des activités de formation.



## Moyens de formation utilisés

Moyens utilisés	Oui	
	%	n*
En organisant des ateliers, des travaux pratiques ou des cours durant les heures de travail	63,4	227
<i>Coaching</i> par des employés expérimentés ou formation sur le tas	50,8	182
En remboursant, en totalité ou en partie, les dépenses de formation	44,3	158
En organisant des ateliers, des travaux pratiques ou des cours en dehors des heures de travail	38,0	136
En accordant des congés payés	34,6	123
En offrant des congés non payés	5,4	19

\* Nombre d'établissements qui ont mentionné ce moyen de formation.

■ Les consultants ou formateurs du secteur ainsi que le personnel de l'entreprise sont incontestablement les deux sources de formation les plus utilisées par les employeurs.

## Sources de formation utilisées par les répondants

	Oui	
	%	n*
Consultant ou formateur du secteur	71,9	258
Le personnel de l'entreprise	59,9	215
Vendeurs ou fournisseurs d'équipements	22,6	81
Écoles et centres de formation collégiale	16,3	58
Écoles et centres de formation du secondaire	11,2	40
Université	9,2	33

\* Nombre d'établissements qui ont mentionné cette source de formation.

# Le BILINGUISME dans tout ça !

## T Le bilinguisme : un travailleur sur dix doit maîtriser une langue seconde.



■ Dans la MRC de Charlevoix-Est, les arts, les services publics, l'enseignement et les services sociaux ainsi que l'hébergement et la restauration sont les deux secteurs qui demandent le plus la maîtrise d'une langue seconde de la part de certains de leurs travailleurs.

■ Dans la MRC de Charlevoix, le secteur de l'hébergement et de la restauration ainsi que celui des services aux entreprises se démarquent par une plus forte proportion de travailleurs qui doivent maîtriser une langue seconde.

	Travailleurs devant maîtriser une langue seconde (%)
<b>MRC de Charlevoix-Est</b>	
<b>Par regroupement sectoriel</b>	
Fabrication	5,8
Construction, transport et entreposage	5,9
Commerce de gros et de détail	6,7
Arts, services publics, enseignement et services sociaux	37,7
Services financiers, assurances et immobilier	6,8
Services aux entreprises	6,1
Hébergement et restauration	23,9
Agriculture, foresterie, chasse et pêche	7,5
Administrations publiques et soins de santé	0,9
<b>Par taille des établissements</b>	
2 à 4 employés	12,4
5 à 19 employés	14,9
20 à 49 employés	14,3
50 employés et plus	12,3
<b>Total des établissements</b>	<b>13,2</b>
<b>MRC de Charlevoix</b>	
<b>Par regroupement sectoriel</b>	
Fabrication	10,0
Construction, transport et entreposage	2,1
Commerce de gros et de détail	11,0
Arts, services publics, enseignement et services sociaux	8,9
Services financiers, assurances et immobilier	12,1
Services aux entreprises	19,7
Hébergement et restauration	24,4
Agriculture, foresterie, chasse et pêche	6,0
Administrations publiques et soins de santé	2,5
<b>Par taille des établissements</b>	
2 à 4 employés	16,4
5 à 19 employés	14,7
20 à 49 employés	13,1
50 employés et plus	4,5
<b>Total des établissements</b>	<b>9,8</b>



# SYNTHÈSE

## **U** La plus vaste enquête

La dernière enquête dans Charlevoix est la plus vaste à avoir été réalisée par Emploi-Québec sur ce territoire. Un taux de collaboration dépassant les 85 % et plus de 830 entreprises répondantes totalisant 14 809 emplois permettent de tracer un portrait complet et détaillé du marché du travail régional.

## **V** Le défi démographique

Les différentes données présentées confirment que la démographie est un enjeu important dans les MRC de Charlevoix et de Charlevoix-Est. Les décès, plus nombreux que les naissances, associés au départ des jeunes, ne permettent pas à la région de maintenir son poids démographique.

## **W** Une base économique stable

Pourtant, la base économique de la région de Charlevoix est relativement stable, puisque près des trois quarts des entreprises existent depuis dix ans. Qui plus est, bon nombre d'entre elles affichent des possibilités d'emploi intéressantes et variées.

## **X** Une gestion prévisionnelle des retraites à développer

On le dit depuis un bon moment déjà : certains travailleurs quitteront bientôt le marché du travail pour prendre le chemin de la retraite. Pourtant, peu d'entreprises possèdent une planification de remplacement des départs à la retraite.

## **Y** Un souci constant : le recrutement

Les entreprises éprouvent certaines difficultés dans la gestion de leurs ressources humaines. Ainsi, la difficulté première qu'éprouvent les entreprises de la région est, et demeure, le recrutement de la main-d'œuvre.

## **Z** La formation en entreprise

Bien que la majorité des entreprises soit sensible à la nécessité de former les travailleurs, seulement 30 % de la main-d'œuvre a participé à des activités de formation au cours de la dernière année.





# CONCLUSION

## L'arrimage nécessaire du développement économique et du développement social

**D**ans un contexte où les jeunes travailleurs sont moins nombreux que par le passé, où le phénomène des départs à la retraite prendra plus d'ampleur dans les années à venir, où les gains de productivité seront essentiels à la survie des entreprises de certains secteurs, les défis sont grands pour tous les acteurs économiques des MRC de Charlevoix et de Charlevoix-Est. Des projets à venir générateurs de nombreux emplois et des bassins de main-d'œuvre plus restreints demanderont une concertation serrée de la part de ceux et celles qui travaillent au développement économique de la région et à l'amélioration du mieux-être des membres de la collectivité.





# L'**INFORMATION** sur le **MARCHÉ** du **TRAVAIL** (IMT)

**V**oilà l'outil qui aide les individus et les employeurs à prendre les bonnes décisions. L'IMT est accessible en temps réel 24 heures sur 24. Cliquez sur [www.emploi.quebec.net](http://www.emploi.quebec.net) et découvrez comment cela facilite vos choix et actions.

## **UN EMPLOI**

En vous inscrivant à notre site de Placement en ligne, votre formation, vos compétences et vos expériences sont mises en valeur. En tant qu'employeur votre offre d'emploi circulera rapidement auprès des chercheurs d'emploi. Plus de 30 000 000 de visites par année sur notre site de Placement en ligne.

## **COMPRENDRE LE MARCHÉ DU TRAVAIL**

En visitant le site vous obtenez instantanément une information pertinente si vous désirez choisir un métier ou réorienter votre carrière.

Vous pouvez apprendre :

- Ce métier a-t-il un avenir ?
- Quels sont les salaires et conditions de travail ?
- Les études et exigences requises ?

Les employeurs ont aussi accès à des informations stratégiques : les salaires payés en région et au Québec, le vieillissement des travailleurs par profession, les données sur leur secteur industriel.

Demandez à un agent d'aide à l'emploi ou à un conseiller en développement de la main-d'œuvre des centres locaux d'emploi de Baie-St-Paul ou de La Malbaie, comment l'IMT peut faire toute la différence !

[WWW.EMPLOIQUEBEC.NET](http://WWW.EMPLOIQUEBEC.NET)



[WWW.EMPLOIQUEBEC.NET](http://WWW.EMPLOIQUEBEC.NET)

**Vous avez besoin de renseignements ?**

**Pour vous informer sur les mesures ou sur les services disponibles, communiquez avec le :**

**Centre local d'emploi de  
Baie-Saint-Paul**

915, boul. Mgr Laval  
Baie-Saint-Paul (Québec) G3Z 1A2  
Téléphone : (418) 435-5590  
Télécopieur : (418) 435-6766

**Centre local d'emploi de La Malbaie**

21, rue Patrick Morgan, C.P. 338  
La Malbaie (Québec) G5A 1T8  
Téléphone : (418) 665-4491  
Télécopieur : (418) 665-2757

**Direction régionale de la  
Capitale-Nationale**

1010, rue Borne  
Québec (Québec) G1N 1L9  
Téléphone : (418) 687-3540  
Télécopieur : (418) 688-8725