



ENQUÊTE
SUR LES
CARACTÉRISTIQUES
DE LA DEMANDE
DE MAIN-D'OEUVRE

MRC DE L'ÎLE D'ORLÉANS

DOCUMENT PRÉPARÉ

Par la Direction de la planification,
du partenariat et de l'information sur le marché du travail,
Emploi-Québec, région de la Capitale-Nationale

DIRECTION

Michel Gingras

RÉDACTION

Caroline Leduc
Martine Roy

TRAITEMENT DES DONNÉES

ÉCHO Sondage inc.
Caroline Leduc

COLLABORATION

Serge Durand
Diane Wagner

RÉVISION LINGUISTIQUE

Le Graphe enr.

Service des communications

Note : La forme masculine utilisée dans ce document désigne, lorsque le contexte s'y prête, aussi bien les femmes que les hommes.

L'ABC DU MARCHÉ DU TRAVAIL

MRC de L'Île-d'Orléans

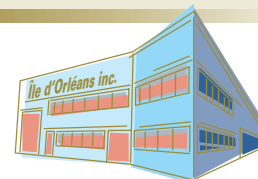
Le rapport de l'enquête sur les caractéristiques de la demande de main-d'œuvre fait peau neuve.

Afin de posséder une information pertinente et à jour du marché du travail, Emploi-Québec et ses partenaires ont lancé, à l'été 2005, une vaste enquête auprès de l'ensemble des entreprises de la MRC de L'Île-d'Orléans.

Dans un souci de mieux comprendre et de mieux satisfaire les nouveaux impératifs du marché du travail régional, différents thèmes ont été abordés. Mentionnons, entre autres thèmes, le mouvement de la population, les caractéristiques des emplois recensés ainsi que celles des entreprises répondantes, les possibilités d'emploi actuelles et futures dans la MRC, l'existence d'une politique de planification et de remplacement des départs à la retraite, les difficultés rencontrées dans la gestion des ressources humaines par les entreprises répondantes.

MOUVEMENT de la POPULATION

A Seulement 37,8 % des résidents en emploi de la MRC de L'Île-d'Orléans y travaillent.




■ En 2001, 59,0 % des travailleurs (ou 1 905 personnes) résidant sur le territoire de la MRC travaillaient dans une autre région de la Capitale-Nationale.

Mobilité des travailleurs de L'Île-d'Orléans

Lieu de travail	Lieu de résidence L'Île-d'Orléans	
	n	%
L'Île-d'Orléans	1 220	37,8
Ailleurs dans la Capitale-Nationale	1 905	59,0
Autres régions	105	3,3
Total	3 230	100,0

Source : Statistique Canada, recensement de 2001; données compilées par l'Institut de la statistique du Québec.



MOUVEMENT de la POPULATION

B Au total, la population de la MRC demeurera relativement stable d'ici à 2011.

■ Cependant, le groupe des 0 à 19 ans connaîtra une baisse marquée comparativement à la moyenne régionale.

■ Les personnes en âge de travailler, soit les gens de 20 à 64 ans, connaîtront également une baisse de population, contrairement à la région de la Capitale-Nationale, où ce bassin augmentera.

■ Puisque les deux groupes d'âge mentionnés ci-dessous représentent le bassin de main-d'œuvre

actuel et futur, on devra sans doute faire face à des problèmes liés à la faible disponibilité de la main-d'œuvre dans la MRC de L'Île-d'Orléans au cours des années à venir.

■ En contrepartie, la MRC enregistrera une plus forte hausse de la population âgée de 65 ans et plus, comparativement à l'ensemble de la Capitale-Nationale, d'ici à 2011.

Projection de la population

	2001			2011			Variation 2011-2001 (%)		
	0-19 ans	20-64 ans	65 ans et plus	0-19 ans	20-64 ans	65 ans et plus	0-19 ans	20-64 ans	65 ans et plus
Charlevoix	2 804	8 349	2 238	2 278	7 808	2 879	-18,8	-6,5	28,6
Charlevoix-Est	3 727	10 576	2 603	2 864	10 233	3 343	-23,2	-3,2	28,4
L'Île-d'Orléans	1 452	4 530	937	1 224	4 417	1 323	-15,7	-2,5	41,2
La Côte-de-Beaupré	4 746	13 602	3 063	4 157	14 124	4 074	-12,4	3,8	33,0
La Jacques-Cartier	7 497	17 758	1 755	7 607	20 214	2 906	1,5	13,8	65,6
Portneuf	10 369	28 152	7 207	8 659	29 173	9 240	-16,5	3,6	28,2
La ville de Québec	107 578	339 574	73 424	97 569	344 227	97 443	-9,3	1,4	32,7
Capitale-Nationale	138 173	422 541	91 227	124 358	430 196	121 208	-10,0	1,8	32,9

Source : Institut de la statistique du Québec, projection démographique.

MOUVEMENT de la POPULATION



C Le nombre de naissances sera légèrement supérieur au nombre de décès au cours des prochaines années.

■ Bien que le taux de fécondité de la MRC soit supérieur à celui de la Capitale-Nationale, il se situe nettement sous le seuil nécessaire afin de maintenir le remplacement de chaque génération, établi à 2,1 enfants par femme.

Accroissement naturel

	Taux de fécondité	Nombre de naissances	Nombre de décès	Accroissement naturel*
Charlevoix	1,58	107	136	-29
Charlevoix-Est	1,33	132	146	-14
L'Île-d'Orléans	1,69	65	55	10
La Côte-de-Beaupré	1,51	188	196	-8
La Jacques-Cartier	1,82	388	110	278
Portneuf	1,47	364	410	-46
La ville de Québec	1,23	4 428	4 258	170
Capitale-Nationale	1,29	1 244	1 053	191

* Obtenu en soustrayant le nombre de naissances du nombre de décès.

Source : Institut de la statistique du Québec, données de 2005.

D La migration se fait à l'intérieur de la Capitale-Nationale.



■ Plusieurs personnes (76) ont quitté la MRC de L'Île-d'Orléans au cours des années 2004 et 2005. Cependant, la plupart d'entre elles se sont établies dans un autre territoire de la Capitale-Nationale.

■ Les gens de moins de 45 ans migrent davantage, puisqu'ils sont les plus nombreux à avoir quitté la MRC durant la période étudiée.

Solde migratoire des résidents

	Total	Principales régions de destination		
		Capitale-Nationale	Chaudière-Appalaches	Autres régions du Québec
0-14 ans	-36	-33	-4	1
15-24 ans	-24	-26	-2	4
25-44 ans	-17	-1	-9	-7
45-64 ans	2	-5	3	4
65 ans et plus	-1	2	-1	-2
Total	-76	-63	-13	0

Source : Institut de la statistique du Québec, migrations intraprovinciales 2004-2005.



COMPRENDRE les RÉSULTATS de L'ENQUÊTE

E 191 entreprises ont participé à l'enquête.



■ Afin de nous assurer une plus grande représentativité du territoire, nous avons procédé à un recensement de l'ensemble des entreprises présentes sur nos listes. Étant donné qu'un certain nombre d'entre

elles avaient cessé leurs activités, il a été impossible de les rejoindre, d'où un taux de réponse plus faible. En revanche, nous avons obtenu un excellent taux de collaboration.

Qui a été consulté

A. Nombre d'entreprises à interroger	409
B. Entreprises non rejointes, admissibles à l'enquête	47
C. Entreprises inadmissibles à l'enquête	171
D. Entrevues complétées	191
Taux de réponse :	46,7 %
Taux de collaboration :	80,3 %



COMPRENDRE les RÉSULTATS de L'ENQUÊTE

F Tous les secteurs d'activité ont été recensés.

■ Afin de comparer les résultats des différentes enquêtes menées dans les MRC de la région de la Capitale-Nationale, nous utilisons les regroupements sectoriels mentionnés ci-dessous.

Secteurs d'activité économique recensés

Regroupements sectoriels	Secteurs d'activité économique	Code SCIAN*
Fabrication	Industries de la fabrication	31-32-33
Construction, transport et entreposage	Industries de la construction, du transport et de l'entreposage	23-48-49
Commerce de gros et de détail	Industries du commerce de gros et de détail	41-44-45
Arts, services publics, enseignement et services sociaux	Services publics, industrie de l'information et industrie culturelle, services de gestion des déchets et d'assainissement, services d'enseignement, services de soins ambulatoires, assistance sociale, arts, spectacles et loisirs, autres services (sauf les administrations publiques)	22-51-562-61-621-624-71-81
Services financiers, assurances et immobilier	Finance et assurances, services immobiliers, de location et de location à bail, gestion de sociétés et d'entreprises	52-53-55
Services aux entreprises	Services professionnels – scientifiques et techniques, services administratifs et de soutien	54-561
Hébergement et restauration	Industries de l'hébergement et services de restauration	72
Agriculture, foresterie, pêche et chasse	Industries de l'agriculture, foresterie, pêche et chasse	11-21
Administrations publiques et soins de santé	Administrations publiques et soins de santé	622-623-91

* Il s'agit du Système de classification des industries de l'Amérique du Nord.



COMPRENDRE les RÉSULTATS de L'ENQUÊTE

G Nous avons recensé **965** emplois de plus en 2005.



■ La dernière étude, menée en 2003, portait uniquement sur les entreprises de cinq employés et plus. À ce moment, 71 entreprises, fournissant de l'emploi à 777 travailleurs, avaient répondu à l'enquête. À titre comparatif, 114 entreprises de cinq employés et plus, donnant du travail à 1 742 personnes, ont répondu à l'enquête en 2005.

■ Le secteur de l'agriculture, foresterie, pêche et chasse est sans aucun doute le secteur dominant de la MRC, tant sur le plan du nombre d'entreprises que du nombre d'emplois. Cela explique en grande partie le fait que 85,2 % des établissements comptent moins de 20 travailleurs.

■ Plus de 61 % des entreprises répondantes font affaire dans le secteur de l'agriculture, foresterie, pêche et chasse, dans celui du commerce de gros et de détail, de même que dans celui des arts, services publics, enseignement et services sociaux. Cependant, près de 57 % des emplois recensés appartiennent

au secteur de l'agriculture, foresterie, pêche et chasse ainsi qu'à celui de l'hébergement et de la restauration.

■ C'est l'emploi à temps plein qui domine dans la MRC. Les secteurs ayant la plus forte proportion d'emplois à temps plein sont :

- Services aux entreprises;
- Services financiers, assurances et immobilier;
- Construction, transport et entreposage.

■ À l'inverse, les principaux secteurs générateurs d'emplois à temps partiel sont :

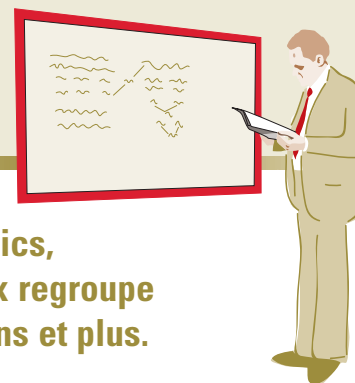
- Commerce de gros et de détail;
- Arts, services publics, enseignement et services sociaux;
- Administrations publiques et soins de santé.

Entreprises répondantes

	Entreprises		Emplois		
	n	%	n	%	Temps plein (%)
Par regroupement sectoriel					
Fabrication	11	5,8	105	5,4	73,3
Construction, transport et entreposage	19	10,1	101	5,2	86,1
Commerce de gros et de détail	26	13,8	213	10,9	57,3
Arts, services publics, enseignement et services sociaux	26	13,8	202	10,3	59,9
Services financiers, assurances et immobilier	4	2,1	37	1,9	86,4
Services aux entreprises	7	3,7	34	1,7	91,2
Hébergement et restauration	22	11,6	382	19,5	76,4
Agriculture, foresterie, pêche et chasse	64	33,9	727	37,2	76,8
Administrations publiques et soins de santé	10	5,3	154	7,9	62,3
Par taille des établissements					
2 à 4 employés	76	40,2	213	10,9	76,5
5 à 19 employés	85	45,0	708	36,2	70,5
20 à 49 employés	20	10,6	544	27,8	63,2
50 employés et plus	8	4,2	490	25,1	83,7
Total des établissements	189	100,0	1 955	100,0	72,4

Il est à noter que deux entreprises n'ont pas répondu à cette question.

Les CARACTÉRISTIQUES de L'EMPLOI



H Le secteur des arts, services publics, enseignement et services sociaux regroupe davantage de travailleurs de 45 ans et plus.

■ Toutefois, en ce qui concerne la proportion de travailleurs de 45 ans et plus, le secteur des arts, services publics, enseignement et services sociaux est suivi de près par le secteur des services aux entreprises ainsi que par celui de la fabrication.

■ Les entreprises de moins de cinq employés comptent une main-d'œuvre vieillissante, puisque plus de la moitié de leurs travailleurs sont âgés de 45 ans et plus.

■ Les femmes sont aussi présentes que les hommes sur le marché du travail dans la MRC. Cependant, elles s'y retrouvent en plus grand nombre dans les secteurs suivants :

- Commerce de gros et de détail;
- Hébergement et restauration;
- Services financiers, assurances et immobilier.

Répartition par âge et par sexe des employés recensés

	Âge (%)					Sexe (%)
	15-24 ans	25-34 ans	35-44 ans	45-54 ans	55 ans et plus	Femmes
Par regroupement sectoriel						
Fabrication	25,9	12,9	28,2	22,4	10,6	44,8
Construction, transport et entreposage	8,9	21,8	38,6	14,9	15,8	13,9
Commerce de gros et de détail	29,1	17,0	29,1	15,2	9,7	68,5
Arts, services publics, enseignement et services sociaux	20,6	28,1	15,6	23,1	12,5	55,9
Services financiers, assurances et immobilier	n. d.	n. d.	n. d.	n. d.	n. d.	67,6
Services aux entreprises	8,8	35,3	20,6	26,5	8,8	41,2
Hébergement et restauration	39,5	20,7	17,0	10,7	12,0	67,8
Agriculture, foresterie, pêche et chasse	24,8	26,4	23,4	16,2	9,2	40,3
Administrations publiques et soins de santé*	33,3	16,7	20,2	23,8	6,0	45,5
Par taille des établissements						
2 à 4 employés	11,5	10,0	26,3	30,6	21,5	43,2
5 à 19 employés	24,0	26,6	23,9	18,0	7,5	44,9
20 à 49 employés	40,9	23,6	17,8	7,1	10,7	57,5
50 employés et plus*	28,9	22,5	23,8	14,9	9,8	52,7
Total des établissements	27,5	22,9	22,6	16,4	10,7	50,2

* Information obtenue concernant l'âge pour moins de 70,0 % des emplois totaux du secteur.
n. d. : non déterminé.

Les CARACTÉRISTIQUES de L'EMPLOI

1 Près de la moitié des entreprises n'exigent aucune formation particulière de leurs employés.



■ Il faut comprendre que la MRC de L'Île-d'Orléans est une région principalement agricole, ce qui peut expliquer en bonne partie ce résultat. D'ailleurs, 79,1 % des répondants du secteur de l'agriculture, foresterie, pêche et chasse ne demandent aucune formation à leurs travailleurs.

■ Toutefois, les secteurs suivants comptent une proportion au-dessus de la moyenne :

- Administrations publiques et soins de santé;
- Construction, transport et entreposage;
- Arts, services publics, enseignement et services sociaux.

■ Les secteurs qui exigent une main-d'œuvre spécialisée dans une forte proportion sont :

- Services financiers, assurances et immobilier;
- Services aux entreprises.

Formation spécialisée :

Diplôme d'études professionnelles, diplôme d'études collégiales techniques, diplôme universitaire.

Formation non spécialisée :

Diplôme d'études secondaires générales, diplôme d'études collégiales préuniversitaires.

Répartition de la main-d'œuvre selon la formation

	Formation spécialisée	Formation non spécialisée	Aucune formation
Par regroupement sectoriel			
Fabrication	8,6	44,8	46,7
Construction, transport et entreposage	37,6	48,5	13,9
Commerce de gros et de détail	16,9	37,4	45,6
Arts, services publics, enseignement et services sociaux	35,5	39,0	25,6
Services financiers, assurances et immobilier	78,4	10,8	10,8
Services aux entreprises	50,0	47,1	2,9
Hébergement et restauration*	23,3	36,6	40,1
Agriculture, foresterie, chasse et pêche*	6,6	14,3	79,1
Administrations publiques et soins de santé	45,5	33,1	21,4
Par taille des établissements			
2 à 4 employés	29,7	33,3	37,0
5 à 19 employés	19,3	36,9	43,8
20 à 49 employés	19,8	18,9	61,3
50 employés et plus*	28,7	30,9	40,4
Total des établissements	22,5	30,3	47,3

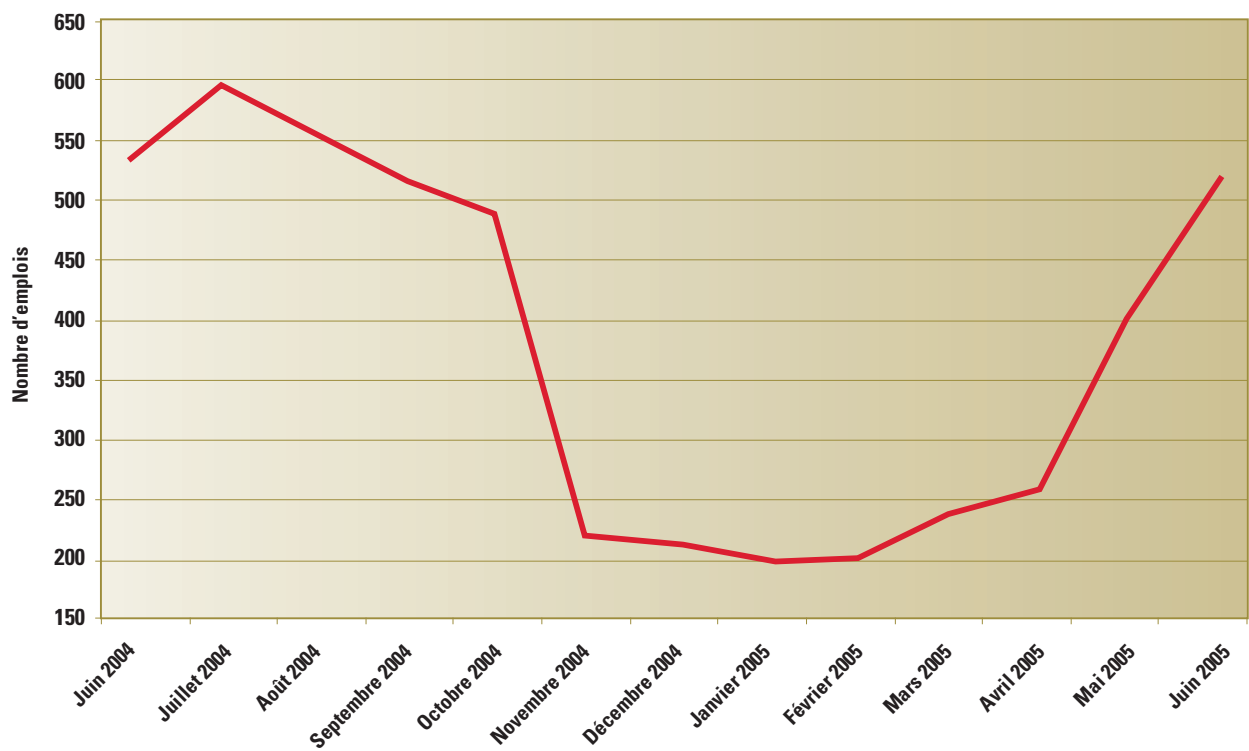
* Information obtenue pour moins de 70,0 % des emplois totaux du secteur.

Les CARACTÉRISTIQUES de L'EMPLOI

Près de **400** emplois ont varié au cours de la dernière année.

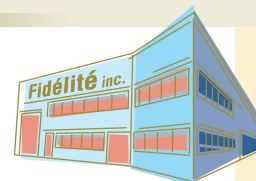
- Une proportion de 26,4 % des entreprises répondantes (ou 49 entreprises) disent avoir vécu une variation de leur effectif au cours de l'année précédant l'enquête.
- À titre comparatif, 49,3 % des répondants avaient vécu cette situation en 2003 comparativement à 34,5 % des répondants de cinq employés et plus en 2005.
- Sans grande surprise, les plus fortes variations en nombre d'emplois sont enregistrées dans le secteur de l'agriculture, foresterie, pêche et chasse (264 emplois) ainsi que dans l'hébergement et la restauration (71 emplois), ce qui représente environ 80 % des emplois en variation de tous les secteurs.

Évolution du nombre d'emplois entre juin 2004 et juin 2005



Les CARACTÉRISTIQUES de L'ENTREPRISE

K Les entreprises de L'Île-d'Orléans sont implantées dans la MRC, en moyenne, depuis 26 ans.



■ Le commerce de gros et de détail ainsi que la fabrication sont les deux secteurs où l'on trouve la plus forte proportion d'entreprises nouvellement implantées, c'est-à-dire qui existent depuis cinq ans ou moins. Ces proportions s'établissent respectivement à 26,1 % et 20,0 %.

■ À l'inverse, les entreprises qui existent depuis plus de dix ans sont principalement regroupées dans les secteurs suivants :

- Services financiers, assurances et immobilier (100,0 %);
- Agriculture, foresterie, pêche et chasse (86,9 %);
- Hébergement et restauration (76,2 %).

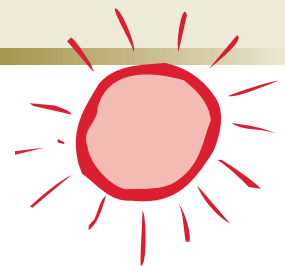
Les entreprises de 20 employés et plus sont davantage établies dans la région depuis plus de dix ans.

Nombre d'années d'existence des entreprises

	n	%
5 ans ou moins	17	9,8
De 6 à 10 ans	33	19,0
De 11 à 20 ans	41	23,6
De 21 à 35 ans	59	33,9
36 ans ou plus	24	13,8
	n = 174 Moyenne = 26 ans	



Les POSSIBILITÉS D'EMPLOI dans la MRC de L'ÎLE-D'ORLÉANS



L L'emploi sera au beau fixe au cours de la prochaine année.

Entre juin 2004 et juin 2005 :

- 9,6 % des entreprises (18) ont connu une croissance de leur effectif, pour un total de 113 emplois;
- 2,1 % (4 entreprises) ont plutôt vécu une décroissance, qui a touché huit emplois;
- La région a connu un gain de 105 emplois.

Entre juin 2005 et juin 2006 :

- Près de 5 % des répondants prévoient une croissance de leur effectif, représentant 16 emplois supplémentaires;
- Par ailleurs, seulement 1,1 % des répondants anticipent une décroissance, qui totalise également 16 emplois;
- Les entreprises de la région envisagent plutôt un équilibre à cet égard, puisque 94,0 % croient qu'elles vivront une stabilité de leur effectif au cours de la prochaine année.

■ Peu d'entreprises (5,9 %) prévoient des changements organisationnels dans leur établissement au cours des douze prochains mois. Le constat est le même en ce qui concerne les changements technologiques, puisque seulement 5,4 % des entreprises répondantes anticipent de tels changements.

■ Cependant, 8,5 % des entreprises (16 entreprises) prévoient des changements de marché durant la prochaine année. La fabrication est le principal secteur où cette éventualité est envisagée (27,3 % des répondants).

Évolution prévue du nombre de travailleurs entre juin 2005 et juin 2006

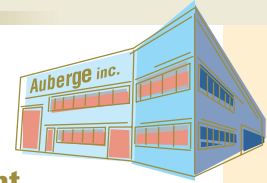
	Croissance (%)	Décroissance (%)	Stabilité (%)
Par regroupement sectoriel			
Fabrication	0,0	0,0	100,0
Construction, transport et entreposage	5,3	0,0	94,7
Commerce de gros et de détail	4,2	4,2	91,7
Arts, services publics, enseignement et services sociaux	7,7	0,0	92,3
Services financiers, assurances et immobilier	0,0	0,0	100,0
Services aux entreprises	0,0	0,0	100,0
Hébergement et restauration	0,0	0,0	100,0
Agriculture, foresterie, pêche et chasse	7,9	1,6	90,5
Administrations publiques et soins de santé	0,0	0,0	100,0
Par taille des établissements			
2 à 4 employés	2,7	1,4	95,9
5 à 19 employés	7,3	1,2	91,5
20 à 49 employés	5,0	0,0	95,0
50 employés et plus	0,0	0,0	100,0
Total des établissements	4,9	1,1	94,0

n = 184



Les POSSIBILITÉS D'EMPLOI dans la MRC de L'ÎLE-D'ORLÉANS

M L'agriculture, la foresterie, la pêche et la chasse ainsi que l'hébergement et la restauration sont des secteurs qui embauchent.



■ Seulement 8,4 % des répondants avaient des postes vacants au sein de leur entreprise au moment de la collecte téléphonique, pour un total de 20 emplois.

■ Une proportion de répondants similaire, soit 8,7 %, prévoyaient embaucher du personnel supplémentaire au cours de l'année suivant l'enquête, ce qui représentait 71 embauches potentielles.

■ Beaucoup d'entreprises vivent des difficultés de recrutement pour les professions mentionnées. Cependant, ces difficultés semblent plus liées au bassin de main-d'œuvre restreint qu'aux exigences des employeurs.

Les principales causes des difficultés de recrutement évoquées sont :

- La situation géographique de l'entreprise;
- Le caractère saisonnier des activités de l'entreprise;
- Les conditions de travail, plus précisément en ce qui a trait à l'horaire de travail.

■ Les employeurs de la région de la MRC de L'Île-d'Orléans offrent une belle possibilité aux étudiants d'acquérir une expérience sur le marché du travail. En effet, 27,4 % des répondants se disent prêts à accueillir et à former des stagiaires non rémunérés au sein de leur entreprise, ce qui représenterait 83 stagiaires potentiels. Les secteurs les plus intéressés à accueillir des stagiaires sont :

- Agriculture, foresterie, pêche et chasse (25 stagiaires);
- Hébergement et restauration (19);
- Arts, services publics, enseignement et services sociaux (17).

Par ailleurs, 19,3 % des répondants seraient intéressés de recevoir des stagiaires rémunérés, pour un total de 51 stagiaires. L'agriculture, foresterie, pêche et chasse est sans aucun doute le secteur le plus intéressé, puisqu'il compte à lui seul presque la moitié du total de stagiaires potentiels qui pourraient être embauchés.



Les POSSIBILITÉS D'EMPLOI dans la MRC de L'ÎLE-D'ORLÉANS

Possibilités d'emploi

CNP	Métier	Nombre d'entreprises	Postes vacants (%)	Intentions d'embauche (%)	Temps plein (%)	Difficultés recrutement (%)
10 postes et plus en demande						
8611	Manœuvres agricoles	6	11,6	88,4	14,0	50,0
3 à 9 postes en demande						
6242	Cuisiniers	5	85,7	14,3	100,0	100,0
6453	Serveurs d'aliments et de boissons	2	0,0	100,0	71,4	0,0
8431	Ouvriers agricoles	3	42,9	57,1	100,0	66,7
5212	Personnel technique des musées et galeries d'art	3	16,7	83,3	100,0	66,7
6421	Vendeurs et commis-vendeurs - commerce de détail	3	20,0	80,0	100,0	33,3
6611	Caissiers	1	0,0	100,0	0,0	100,0
1 à 2 postes en demande						
0632	Directeurs des services d'hébergement	2	50,0	50,0	100,0	100,0
6641	Serveurs au comptoir, aides de cuisine et personnel assimilé	1	0,0	100,0	100,0	0,0
1241	Secrétaires (sauf domaines juridique et médical)	1	0,0	100,0	100,0	0,0
5225	Techniciens en enregistrement audio et vidéo	1	0,0	100,0	100,0	0,0
6271	Coiffeurs et barbiers	1	100,0	0,0	100,0	0,0
6411	Représentants des ventes non-techniques - commerce de gros	1	0,0	100,0	100,0	0,0
6621	Préposés de stations-service	1	100,0	0,0	0,0	100,0
7251	Plombiers	1	0,0	100,0	100,0	100,0
7271	Charpentiers-menuisiers	1	0,0	100,0	100,0	100,0
7411	Conducteurs de camions	1	100,0	0,0	100,0	100,0
7414	Chauffeurs-livreurs - services de livraison et de messagerie	1	100,0	0,0	100,0	100,0
7421	Conducteurs d'équipement lourd (sauf les grues)	1	100,0	0,0	100,0	100,0
9442	Tisseurs, tricoteurs et autres opérateurs de machines textiles	1	0,0	100,0	0,0	100,0



Les DÉPARTS à la RETRAITE dans la MRC de L'ÎLE-D'ORLÉANS



N Les entreprises de la MRC de L'Île-d'Orléans ne semblent pas préoccupées par les départs à la retraite des prochaines années.

■ À peine plus de 2 % des répondants ont une planification des départs à la retraite au sein de leur entreprise, ce qui révèle le manque de préparation des employeurs à cet égard.

■ Cependant, certains secteurs semblent plus préoccupés par le vieillissement de la main-d'œuvre :

- Services financiers, assurances et immobilier;
- Administrations publiques et soins de santé.

Ces deux secteurs montrent une proportion largement supérieure à celles des entreprises répondantes d'autres secteurs en ce qui a trait à la présence d'une politique de retraite au sein de leur entreprise, à la planification des départs ainsi qu'au remplacement de ceux-ci.

Présence d'une politique et d'une planification de retraite

	Présence d'une politique de retraite	Présence d'une planification des départs à la retraite	Présence d'une planification de remplacement des départs
	(%)		
Par regroupement sectoriel			
Fabrication	0,0	0,0	0,0
Construction, transport et entreposage	5,3	0,0	0,0
Commerce de gros et de détail	0,0	0,0	0,0
Arts, services publics, enseignement et services sociaux	0,0	0,0	0,0
Services financiers, assurances et immobilier	25,0	25,0	25,0
Services aux entreprises	0,0	0,0	0,0
Hébergement et restauration	4,5	4,5	0,0
Agriculture, foresterie, chasse et pêche	0,0	0,0	0,0
Administrations publiques et soins de santé	40,0	25,0	25,0
Par taille des établissements			
2 à 4 employés	1,3	0,0	0,0
5 à 19 employés	3,5	2,4	2,4
20 à 49 employés	10,0	10,0	5,0
50 employés et plus	12,5	0,0	0,0
Total des établissements	3,7	2,2	1,6



Les DÉPARTS à la RETRAITE dans la MRC de L'ÎLE-D'ORLÉANS

0 Près de 70 % des départs à la retraite seront remplacés.

■ Seulement un peu plus du tiers des départs à la retraite du secteur de la fabrication seront remplacés.

■ À l'inverse, tous les départs du secteur de l'hébergement et de la restauration devraient être remplacés.

Départs à la retraite d'ici sept ans

	Nombre de départs à la retraite (n)	Taux de retraite (%)	Taux de remplacement des départs (%)
Par regroupement sectoriel			
Fabrication	11	10,5	36,4
Construction, transport et entreposage	10	9,9	80,0
Commerce de gros et de détail	7	3,3	57,1
Arts, services publics, enseignement et services sociaux	12	5,9	83,3
Services financiers, assurances et immobilier	0	0,0	s. o.
Services aux entreprises	2	5,9	n. d.
Hébergement et restauration	3	0,8	100,0
Agriculture, foresterie, chasse et pêche	7	1,0	85,7
Administrations publiques et soins de santé	6	3,9	66,7
Par taille des établissements			
2 à 4 employés	21	9,9	38,1
5 à 19 employés	26	3,7	92,3
20 à 49 employés	11	2,0	63,6
50 employés et plus	0	0,0	s. o.
Total des établissements	58	3,0	67,2

s. o. : sans objet.

n. d. : donnée non déterminée.

P Des emplois de différents niveaux seront à
pourvoir au cours des sept prochaines années.

Prévisions de retraite par profession

CNP	Titre	Nombre de départs à la retraite (n)	Taux de remplacement (%)
1241	Secrétaires (sauf domaines juridique et médical)	5	80,0
0621	Directeurs - commerce de détail	3	66,7
8252	Entrepreneurs et gestionnaires des services agricoles	3	33,3
8611	Manœuvres agricoles	3	100,0
0611	Directeurs des ventes, du marketing et de la publicité	2	50,0
1111	Vérificateurs comptables	2	50,0
2131	Ingénieurs civils	2	n. d.
4217	Autre personnel relié à la religion	2	100,0
6242	Cuisiniers	2	100,0
6261	Policiers (sauf cadres supérieurs)	2	100,0
6641	Serveurs au comptoir, aides de cuisine et personnel assimilé	2	100,0
6661	Préposés à l'entretien ménager et au nettoyage - travaux légers	2	100,0
7271	Charpentiers-menuisiers	2	n. d.
7421	Conducteurs d'équipement lourd (sauf les grues)	2	100,0
9462	Bouchers industriels, dépeceurs-découpeurs de viande, préparateurs de volaille et personnel assimilé	2	100,0

n. d. : données non disponibles.



Le RECRUTEMENT : un SOUCI pour les ENTREPRISES de la MRC



0 Plus d'un employeur sur trois connaît des difficultés de gestion des ressources humaines.

- Bien que 43,7 % des répondants aient un responsable de la gestion des ressources humaines au sein de leur entreprise, plus de 32 % des répondants ont dit vivre des difficultés à cet égard. Toutefois, seulement 6,0 % des entreprises ayant un responsable des ressources humaines ont indiqué que cette personne consacrait plus de la moitié de son temps de travail à la gestion de personnel.
- Les secteurs qui éprouvent le plus de difficultés de gestion des ressources humaines sont :
 - Services aux entreprises (57,1 %);
 - Commerce de gros et de détail (42,3 %);
 - Arts, services publics, enseignement et services sociaux (42,3 %).
- Les répondants du secteur des administrations publiques et soins de santé sont les seuls à avoir affirmé ne vivre aucune difficulté liée à la gestion de personnel.

■ Les difficultés liées au recrutement, à la sélection, à l'embauche et au congédiement de la main-d'œuvre sont surtout vécues dans les entreprises du secteur de la fabrication (40,0 %) ainsi que dans celles de 50 employés et plus (71,4 %).

Le service Placement en ligne d'Emploi-Québec est le site de recrutement le plus fréquenté par les chercheurs d'emploi. Son accessibilité 24 heures par jour, 7 jours par semaine, ainsi que sa facilité d'utilisation sont très appréciées. Les employeurs de la MRC de L'Île-d'Orléans peuvent recruter en ligne des compétences variées [www.emploiquebec.net].

Principales difficultés de gestion des ressources humaines

Problèmes de gestion	Oui	
	%	n*
Recrutement, sélection, embauche et congédiement de la main-d'œuvre	24,9	46
Roulement et rétention de la main-d'œuvre	12,0	22
Formation de la main-d'œuvre	7,6	14
Motivation, mobilisation et reconnaissance de la main-d'œuvre	7,6	14
Flexibilité de la main-d'œuvre	6,5	12
Vieillessement de la main-d'œuvre	4,9	9
Manque de personnel bilingue	4,3	8

* Nombre d'entreprises qui ont mentionné ce problème de gestion.

Le RECRUTEMENT : un SOUCI pour les ENTREPRISES de la MRC



R Vous cherchez un emploi ? Faites-le savoir au plus de gens possible.

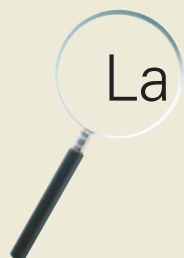
■ Faute de temps, plutôt que de s'engager dans de longs processus de recrutement, au moment d'embaucher du personnel les dirigeants d'entreprises de 2 à 4 employés favorisent leurs contacts personnels et ils privilégient les candidats qui leur sont recommandés par des employés.

■ Cependant, les petites entreprises, c'est-à-dire celles qui comptent de 2 à 4 employés, utilisent aussi dans une proportion considérable les agences de placement publiques ainsi que les journaux.

Principales sources de recrutement de personnel

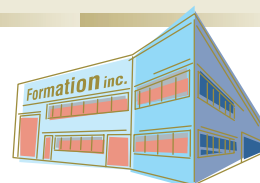
Sources de recrutement	Oui	
	%	n*
Contactés personnels des dirigeants des établissements	52,2	97
Candidats recommandés par des employés	43,8	81
Agences de placement publiques	35,1	65
Journaux	31,9	59
Banque de curriculum vitæ interne	24,3	45
Site Internet d'agences de placement publiques	20,5	38

* Nombre d'entreprises qui ont mentionné cette source de recrutement.



La FORMATION en ENTREPRISE ...

S Un tiers seulement des entreprises ont offert de la formation à leurs travailleurs au cours de la dernière année.



■ Moins du quart des travailleurs recensés ont participé à des activités de formation au cours de la dernière année.

Moyens de formation utilisés

Moyens utilisés	Oui	
	%	n*
Coaching par des employés expérimentés ou formation sur le tas	55,6	35
En organisant des ateliers, des travaux pratiques ou des cours durant les heures de travail	54,0	34
En remboursant, en totalité ou en partie, les dépenses de formation	24,2	15
En organisant des ateliers, des travaux pratiques ou des cours en dehors des heures de travail	23,8	15
En accordant des congés payés	19,7	12
En offrant des congés non payés	4,8	3

* Nombre d'établissements qui ont mentionné ce moyen de formation.

■ Le personnel de l'entreprise ainsi que les consultants ou formateurs du secteur sont incontestablement les deux principales sources de formation utilisées par les employeurs de la MRC de L'Île-d'Orléans.

Sources de formation utilisées par les répondants

	Oui	
	%	n*
Personnel de l'entreprise	66,1	41
Consultants ou formateurs du secteur	61,3	38
Vendeurs ou fournisseurs d'équipements	16,1	10
Écoles et centres de formation collégiale	15,9	10
Université	8,1	5
Écoles et centres de formation secondaire	3,2	2

* Nombre d'établissements qui ont mentionné cette source de formation.



Le BILINGUISME dans tout ça !

T Le bilinguisme : plus d'un travailleur sur dix doit maîtriser une langue seconde.



■ La maîtrise d'une langue seconde est plus importante dans trois secteurs :

- Arts, services publics, enseignement et services sociaux;
- Services aux entreprises;
- Hébergement et restauration.

■ Parmi les 71 entreprises ayant signifié des besoins en langue seconde, 62,7 % ont précisé que cette langue était utilisée par leurs employés dans moins de 25 % de leur temps de travail.

■ La nécessité de maîtriser une langue seconde vise plus l'oral (98,6 % des entreprises) que l'écrit (25,4 %).

	Travailleurs devant maîtriser une langue seconde (%)
Par regroupement sectoriel	
Fabrication	18,1
Construction, transport et entreposage	1,0
Commerce de gros et de détail	14,6
Arts, services publics, enseignement et services sociaux	27,2
Services financiers, assurances et immobilier	13,5
Services aux entreprises	20,6
Hébergement et restauration	19,4
Agriculture, foresterie, chasse et pêche	7,4
Administrations publiques et soins de santé	4,5
Par taille des établissements	
2 à 4 employés	26,8
5 à 19 employés	15,5
20 à 49 employés	12,5
50 employés et plus	3,7
Total des établissements	12,9



SYNTHÈSE

U La plus vaste enquête

La dernière enquête menée dans la MRC de l'Île-d'Orléans est la plus vaste à avoir été réalisée par Emploi-Québec sur ce territoire. Un taux de collaboration dépassant les 80 % et 190 entreprises répondantes totalisant 1 955 emplois permettent de tracer un portrait complet et détaillé du marché du travail.

V Le défi démographique

Les différentes données présentées confirment que la démographie est, et demeure, un enjeu important pour cette MRC. Et pour cause : on anticipe une relative stabilité de la population totale d'ici à 2011. Notons, en outre, qu'une forte proportion de résidents de la MRC de L'Île-d'Orléans qui travaillent le font dans un autre territoire de la Capitale-Nationale. Finalement, avec un taux de fécondité qui diminuera dans les années à venir, la MRC deviendra plus un lieu de résidence que de travail.

W Une base économique stable

La base économique de la MRC de L'Île-d'Orléans est relativement stable, puisque plus de 71 % des entreprises existent depuis plus de dix ans. Qui plus est, bon nombre d'entre elles affichent des possibilités d'emploi intéressantes et variées.

X Une gestion prévisionnelle des retraites à développer

On le dit depuis un bon moment déjà, certains travailleurs quitteront bientôt le marché du travail pour prendre le chemin de la retraite. Pourtant, très peu d'entreprises possèdent une planification des départs, ainsi qu'une planification de remplacement des départs à la retraite.

Y Un souci constant : le recrutement

Les entreprises éprouvent certaines difficultés dans la gestion de leurs ressources humaines. Et la difficulté première qu'éprouvent les entreprises de la MRC de L'Île-d'Orléans demeure le recrutement de la main-d'œuvre.

Z La formation en entreprise

Bien que le tiers des entreprises soit sensible à la nécessité de former les travailleurs, moins du quart de la main-d'œuvre a participé à des activités de formation au cours de la dernière année.

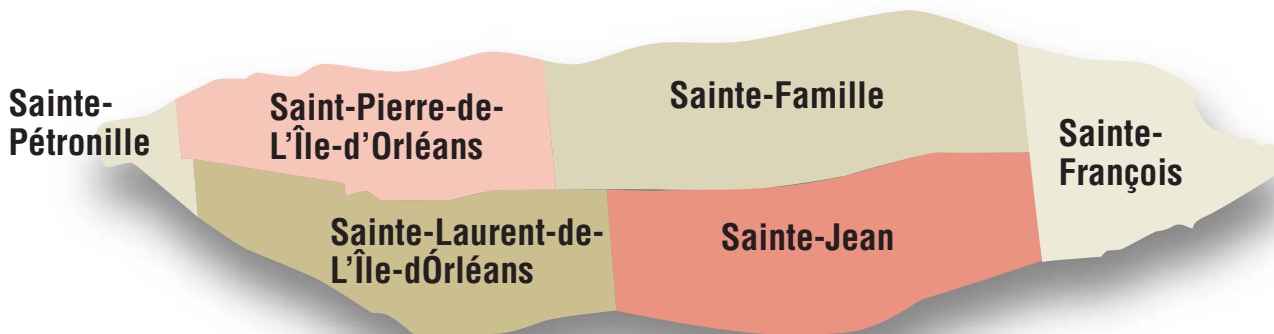


CONCLUSION

L'arrimage nécessaire du développement économique et du développement social

La MRC de L'Île-d'Orléans devra relever des défis de taille. Non seulement le taux de natalité y est peu élevé, mais L'Île-d'Orléans enregistre une sortie nette de résidents chez les 45 ans et moins. Par ailleurs, une forte proportion de ses résidents qui travaillent le font dans une entreprise à l'extérieur de la MRC. Dans une large mesure, l'économie de la MRC repose sur l'agriculture, foresterie, pêche et chasse, qui représente plus du tiers des emplois.

Dans ce contexte, le potentiel de développement des produits du terroir et de l'agrotourisme, la proximité du milieu urbain ainsi que la promotion et la mise en valeur du patrimoine culturel de la MRC de L'Île-d'Orléans sont autant d'éléments que les différents acteurs économiques et sociaux devront évaluer dans l'élaboration de nouveaux objectifs de développement régional.





L'INFORMATION sur le MARCHÉ du TRAVAIL (IMT)

Accessible en temps réel 24 heures sur 24, l'IMT est un outil qui aide les individus et les employeurs à prendre les bonnes décisions. Cliquez sur www.emploi.quebec.net et découvrez comment cela facilitera vos choix et vos actions.

UN EMPLOI

En vous inscrivant à notre site Placement en ligne, vous verrez l'information vous concernant, vos compétences et vos expériences qui sont mises en valeur. Si vous êtes employeur, votre offre d'emploi circulera rapidement parmi les chercheurs d'emploi. Il y a plus de 30 millions de visites par année sur le site Placement en ligne d'Emploi-Québec.

COMPRENDRE LE MARCHÉ DU TRAVAIL

En visitant le site, vous obtiendrez instantanément une information pertinente si vous désirez choisir un métier ou réorienter votre carrière.

Vous aurez ainsi les réponses aux questions :

- Ce métier a-t-il un avenir ?
- Quels sont les salaires et les conditions de travail ?
- Quelles sont les études et les exigences requises ?

Les employeurs ont aussi accès à une information stratégique, portant sur : les salaires payés en région et au Québec, le vieillissement des travailleurs par profession, les données sur leur secteur d'activité.

Demandez à un agent d'aide à l'emploi ou à un conseiller en développement de la main-d'œuvre du centre local d'emploi de La Côte-de-Beaupré comment l'IMT peut faire toute la différence.

WWW.EMPLOIQUEBEC.NET

WWW.EMPLOIQUEBEC.NET

Vous avez besoin de renseignements ?

Pour vous informer sur les mesures ou sur les services disponibles, communiquez avec le :

**Centre local d'emploi
de Beauport**

773, Avenue Royale
Beauport (Québec) G1E 1Z1
Téléphone : (418) 646-3350
Télécopieur : (418) 646-0619

**Direction régionale de la
Capitale-Nationale**

1010, rue Borne
Québec (Québec) G1N 1L9
Téléphone : (418) 687-3540
Télécopieur : (418) 688-8725