



**ENQUÊTE**  
SUR LES  
CARACTÉRISTIQUES  
DE LA DEMANDE  
DE MAIN-D'OEUVRE

MRC DE LA JACQUES-CARTIER

**DOCUMENT PRÉPARÉ**

Par la Direction de la planification, du partenariat  
et de l'information sur le marché du travail,  
Emploi-Québec, région de la Capitale-Nationale

**DIRECTION**

Michel Gingras

**RÉDACTION**

Caroline Leduc  
Martine Roy

**TRAITEMENT DES DONNÉES**

ÉCHO Sondage inc.  
Caroline Leduc

**COLLABORATION**

Serge Durand  
Diane Wagner

**RÉVISION LINGUISTIQUE**

Le Graphe enr.

Service des communications

*Note : La forme masculine utilisée dans ce document désigne, lorsque le contexte s'y prête, aussi bien les femmes que les hommes.*

# L'ABC DU MARCHÉ DU TRAVAIL

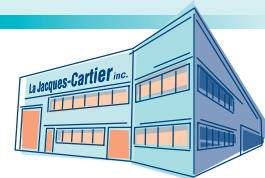
## MRC de La Jacques-Cartier

Le rapport de l'enquête sur les caractéristiques de la demande de main-d'œuvre fait peau neuve.

**A**fin de posséder une information pertinente et à jour du marché du travail, Emploi-Québec et ses partenaires ont lancé, à l'été de 2005, une vaste enquête auprès de l'ensemble des entreprises de la MRC de La Jacques-Cartier.

Dans un souci de mieux comprendre et de mieux satisfaire les nouveaux impératifs du marché du travail régional, différents thèmes ont été abordés. Mentionnons, entre autres thèmes, le mouvement de la population, les caractéristiques des emplois recensés ainsi que celles des entreprises répondantes, les possibilités d'emploi actuelles et futures dans la MRC, l'existence d'une politique de planification et de remplacement des départs à la retraite, de même que les difficultés rencontrées dans la gestion des ressources humaines par les entreprises répondantes.

# MOUVEMENT de la POPULATION



## A Seulement 33 % des résidents de la MRC y travaillent.

■ En 2001, près de 8 000 travailleurs âgés de 15 ans et plus qui habitaient sur le territoire de la MRC de La Jacques-Cartier travaillaient dans une autre MRC de la région de la Capitale-Nationale.

### Mobilité des travailleurs de La Jacques-Cartier

Lieu de travail	Lieu de résidence La Jacques-Cartier	
	n	%
La Jacques-Cartier	4 175	32,8
Ailleurs dans la Capitale-Nationale	7 975	62,7
Autres régions	560	4,4
<b>Total</b>	<b>12 710</b>	<b>100,0</b>

Source : Statistique Canada, recensement de 2001; compilation de l'Institut de la statistique du Québec.

## B La population totale de La Jacques-Cartier connaîtra une augmentation de près de 14 % d'ici à 2011.

■ La MRC de La Jacques-Cartier est la seule de la région de la Capitale-Nationale à afficher un gain de la population âgée de 0 à 19 ans.

■ La population en âge de travailler, c'est-à-dire celle qui a entre 20 et 64 ans, enregistrera une hausse nettement supérieure à celle qui sera observée dans la Capitale-Nationale.

■ La population âgée de 65 ans et plus s'accroîtra dans une proportion de 65,6 %, passant de 1 755 à 2 906 individus. Cette proportion est largement supérieure à celle de la Capitale-Nationale ainsi qu'à celles des autres MRC.

### Projection de la population

	2001			2011			Variation 2011-2001 (%)		
	0-19 ans	20-64 ans	65 ans et plus	0-19 ans	20-64 ans	65 ans et plus	0-19 ans	20-64 ans	65 ans et plus
Charlevoix	2 804	8 349	2 238	2 278	7 808	2 879	-18,8	-6,5	28,6
Charlevoix-Est	3 727	10 576	2 603	2 864	10 233	3 343	-23,2	-3,2	28,4
L'Île-d'Orléans	1 452	4 530	937	1 224	4 417	1 323	-15,7	-2,5	41,2
La Côte-de-Beaupré	4 746	13 602	3 063	4 157	14 124	4 074	-12,4	3,8	33,0
La Jacques-Cartier	7 497	17 758	1 755	7 607	20 214	2 906	1,5	13,8	65,6
Portneuf	10 369	28 152	7 207	8 659	29 173	9 240	-16,5	3,6	28,2
La ville de Québec	107 578	339 574	73 424	97 569	344 227	97 443	-9,3	1,4	32,7
<b>Capitale-Nationale</b>	<b>138 173</b>	<b>422 541</b>	<b>91 227</b>	<b>124 358</b>	<b>430 196</b>	<b>121 208</b>	<b>-10,0</b>	<b>1,8</b>	<b>32,9</b>

Source : Institut de la statistique du Québec, projection démographique.

# MOUVEMENT de la POPULATION



## C Dans la MRC de La Jacques-Cartier les naissances sont beaucoup plus nombreuses que les décès.

■ Les prévisions démographiques nous indiquent que l'accroissement naturel demeurera positif sur ce territoire pour l'ensemble de la période de prévision qui se termine en 2026. En fait, il s'agit du seul territoire où cette situation est observée.

■ Bien que le taux de fécondité de la MRC de La Jacques-Cartier soit le plus élevé parmi ceux de tous les territoires de la Capitale-Nationale, il demeure en

deçà du seuil nécessaire pour maintenir le remplacement de chaque génération, établi à 2,1 enfants par femme.

■ Le taux de fécondité diminuera légèrement dans les années à venir, se fixant à 1,80 vers 2009.

### Accroissement naturel

	Taux de fécondité	Nombre de naissances	Nombre de décès	Accroissement naturel*
Charlevoix	1,58	107	136	-29
Charlevoix-Est	1,33	132	146	-14
L'Île-d'Orléans	1,69	65	55	10
La Côte-de-Beaupré	1,51	188	196	-8
La Jacques-Cartier	1,82	388	110	278
Portneuf	1,47	364	410	-46
La ville de Québec	1,23	4 428	4 258	170
<b>Capitale-Nationale</b>	<b>1,29</b>	<b>1 244</b>	<b>1 053</b>	<b>191</b>

\* Obtenu en soustrayant le nombre de naissances du nombre de décès.  
Source : Institut de la statistique du Québec, données de 2005.

# MOUVEMENT de la POPULATION

## D La MRC de la Jacques-Cartier est une destination de choix pour de futurs résidents.



■ En 2004-2005, un total de 358 personnes ont choisi la MRC de La Jacques-Cartier comme lieu de résidence. De ce nombre, 311 venaient d'un autre territoire de la région de la Capitale-Nationale.

■ Le groupe d'âge des 25 à 44 ans est celui qui s'est établi en plus grand nombre (393 personnes). Ce territoire bénéficie donc d'une entrée nette de jeunes travailleurs.

■ Avec l'arrivée de 358 individus sur son territoire, la MRC de La Jacques-Cartier enregistre l'un des plus forts soldes migratoires positifs de la région. Elle accueille ainsi presque le même nombre d'individus que la ville de Québec (+354 individus).

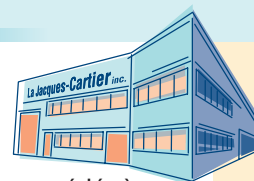
### Solde migratoire des résidents

	Total	Principales régions d'origine ou de destination		
		Capitale-Nationale	Chaudière-Appalaches	Autres régions du Québec
0-14 ans	-34	-11	-24	1
15-24 ans	8	-12	-2	22
25-44 ans	393	376	-7	24
45-64 ans	24	1	9	14
65 ans et plus	-33	-43	0	10
<b>Total</b>	<b>358</b>	<b>311</b>	<b>-24</b>	<b>71</b>

Source : Institut de la statistique du Québec, migrations intraprovinciales 2004-2005.

# COMPRENDRE les RÉSULTATS de L'ENQUÊTE

## E 254 entreprises ont participé à l'enquête.



■ Afin de nous assurer une plus grande représentativité du territoire, nous avons procédé à un recensement de l'ensemble des entreprises présentes sur nos listes. Étant donné qu'un certain nombre d'entre elles avaient cessé leurs activités, il a été impossible de les rejoindre, d'où un taux de réponse plus faible. En revanche, nous avons obtenu un excellent taux de collaboration.

### Qui a été consulté

A. Nombre d'entreprises à interroger	551
B. Entreprises non rejointes, admissibles à l'enquête	40
C. Admissibilité non établie	1
D. Entreprises inadmissibles à l'enquête	256
E. Entrevues complétées	254
<b>Taux de réponse :</b>	<b>46,1 %</b>
<b>Taux de collaboration :</b>	<b>86,1 %</b>

## F Tous les secteurs d'activité ont été recensés.

■ Afin de comparer les résultats des différentes enquêtes menées dans les MRC de la région de la Capitale-Nationale, nous utilisons les regroupements sectoriels mentionnés ci-dessous.

### Secteurs d'activité économique recensés

Regroupements sectoriels	Secteurs d'activité économique	Code SCIAN*
Fabrication	Industries de la fabrication	31-32-33
Construction, transport et entreposage	Industries de la construction, du transport et de l'entreposage	23-48-49
Commerce de gros et de détail	Industries du commerce de gros et de détail	41-44-45
Arts, services publics, enseignement et services sociaux	Services publics, industrie de l'information et industrie culturelle, services de gestion des déchets et d'assainissement, services d'enseignement, services de soins ambulatoires, assistance sociale, arts, spectacles et loisirs, autres services (sauf les administrations publiques)	22-51-562-61-621-624-71-81
Services financiers, assurances et immobilier	Finance et assurances, services immobiliers, de location et de location à bail, gestion de sociétés et d'entreprises	52-53-55
Services aux entreprises	Services professionnels – scientifiques et techniques, services administratifs et de soutien	54-561
Hébergement et restauration	Industries de l'hébergement et services de restauration	72
Agriculture, foresterie, pêche et chasse	Industries de l'agriculture, foresterie, pêche et chasse	11-21
Administrations publiques et soins de santé	Administrations publiques et soins de santé	622-623-91

\* Il s'agit du Système de classification des industries de l'Amérique du Nord.



# COMPRENDRE les RÉSULTATS de L'ENQUÊTE

## G Nous avons recensé **10** entreprises de plus en 2005.



■ À l'occasion de la dernière étude, menée en 2003, 242 entreprises avaient répondu à l'enquête. À ce moment-là, 9 189 employés travaillaient dans les établissements répondants. En 2005, 252 entreprises de deux employés et plus, donnant du travail à 6 664 personnes, ont répondu à l'enquête. Cette différence importante est attribuable au fait que nous avons soustrait du total des emplois les militaires associés à la base militaire de Valcartier.

■ Deux secteurs regroupent un peu plus de 65 % des emplois du territoire :

- Administrations publiques et soins de santé;
- Arts, services publics, enseignement et services sociaux;

■ Le secteur des arts, services publics, enseignement et services sociaux compte, à lui seul, plus du quart des entreprises dans la MRC.

■ Bien qu'une large part des emplois soient à temps plein, certains secteurs affichent une proportion d'emplois à temps partiel plus élevée que la moyenne :

- Commerce de gros et de détail;
- Services financiers, assurances et immobilier;
- Hébergement et restauration.

■ Enfin, les emplois à temps plein sont davantage présents dans les entreprises de moins de 50 employés.

### Entreprises répondantes

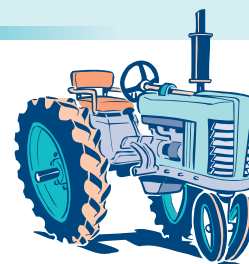
	Entreprises		Emplois		
	n	%	n	%	Temps plein (%)
<b>Par regroupement sectoriel</b>					
Fabrication	10	4,0	109	1,6	65,1
Construction, transport et entreposage	42	16,7	405	6,1	69,1
Commerce de gros et de détail	40	15,9	494	7,4	61,3
Arts, services publics, enseignement et services sociaux	71	28,2	2 037	30,6	78,7
Services financiers, assurances et immobilier	9	3,6	239	3,6	65,3
Services aux entreprises	23	9,1	131	2,0	81,7
Hébergement et restauration	33	13,1	867	13,0	67,8
Agriculture, foresterie, pêche et chasse	7	2,8	74	1,1	87,8
Administrations publiques et soins de santé	17	6,7	2 308	34,6	75,2
<b>Par taille des établissements</b>					
2 à 4 employés	85	33,7	243	3,6	70,4
5 à 19 employés	106	42,1	973	14,6	71,8
20 à 49 employés	32	12,7	914	13,7	65,4
50 employés et plus	29	11,5	4 534	68,0	75,8
<b>Total des établissements *</b>	<b>252</b>	<b>100,0</b>	<b>6 664</b>	<b>100,0</b>	<b>73,7</b>

\* Deux entreprises n'ont pas répondu à cette question.



# Les CARACTÉRISTIQUES de L'EMPLOI

## H La Jacques-Cartier est la MRC où la proportion de la main-d'œuvre de 45 ans et plus est la plus faible.



■ La main-d'œuvre de moins de 25 ans constitue un bassin important de travailleurs pour les entreprises de deux secteurs :

- Hébergement et restauration;
- Commerce de gros et de détail.

■ Pour sa part, la main-d'œuvre de 45 ans et plus est davantage présente dans le secteur de l'agriculture, de la foresterie, de la pêche et de la chasse.

■ Dans la gestion des ressources humaines, on mentionne souvent l'importance d'un bon équilibre dans la répartition de la main-d'œuvre selon le

groupe d'âge. Le secteur des services aux entreprises peut être un exemple à cet égard.

■ Les femmes occupent près de 80 % des emplois du secteur des services financiers, des assurances et de l'immobilier.

■ Les entreprises de 2 à 4 employés se distinguent par une proportion de travailleurs âgés de 45 ans et plus supérieure à celle de la moyenne des entreprises.

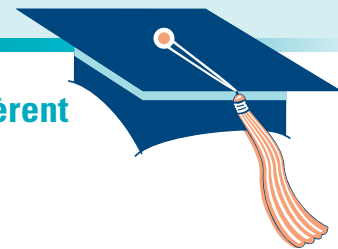
### Répartition par âge et par sexe des employés recensés

	Âge (%)					Sexe (%)
	15-24 ans	25-34 ans	35-44 ans	45-54 ans	55 ans et plus	Femmes
<b>Par regroupement sectoriel</b>						
Fabrication	32,6	15,7	25,8	12,4	13,5	33,0
Construction, transport et entreposage	12,5	33,9	27,6	18,9	7,1	21,2
Commerce de gros et de détail	37,1	26,0	18,3	12,5	6,0	55,5
Arts, services publics, enseignement et services sociaux *	22,1	23,2	27,6	20,4	6,7	57,6
Services financiers, assurances et immobilier	14,0	31,9	36,2	15,7	2,1	78,2
Services aux entreprises	17,1	23,1	33,3	20,5	6,0	33,6
Hébergement et restauration	49,2	19,4	20,2	7,3	3,9	58,9
Agriculture, foresterie, pêche et chasse	2,7	32,4	31,1	25,7	8,1	13,5
Administrations publiques et soins de santé	n. d.	n. d.	n. d.	n. d.	n. d.	51,4
<b>Par taille des établissements</b>						
2 à 4 employés	11,1	24,3	25,1	27,2	12,3	46,1
5 à 19 employés	21,6	24,4	33,0	14,5	6,5	52,4
20 à 49 employés	29,7	27,9	22,2	16,5	3,6	50,0
50 employés et plus	n. d.	n. d.	n. d.	n. d.	n. d.	53,6
<b>Total des établissements *</b>	<b>27,8</b>	<b>24,5</b>	<b>25,6</b>	<b>16,1</b>	<b>6,0</b>	<b>52,7</b>

\* Information obtenue pour près de 50,0 % des emplois.  
n. d. : non déterminé.

# Les CARACTÉRISTIQUES de L'EMPLOI

**I** Trois emplois sur dix requièrent une formation spécialisée.



■ Les emplois spécialisés se retrouvent principalement dans quatre secteurs :

- Services financiers, assurances et immobilier;
- Agriculture, foresterie, chasse et pêche;
- Arts, services publics, enseignement et services sociaux;
- Services aux entreprises.

### Formation spécialisée :

Diplôme d'études professionnelles, diplôme d'études collégiales techniques, diplôme universitaire.

### Formation non spécialisée :

Diplôme d'études secondaires générales, diplôme d'études collégiales préuniversitaires.

## Répartition de la main-d'œuvre selon la formation

En pourcentage (%)	Formation spécialisée	Formation non spécialisée	Aucune formation
<b>Par regroupement sectoriel</b>			
Fabrication	18,3	25,7	56,0
Construction, transport et entreposage	29,3	58,6	12,1
Commerce de gros et de détail	14,4	38,7	46,8
Arts, services publics, enseignement et services sociaux	37,9	40,5	21,5
Services financiers, assurances et immobilier	58,9	30,8	10,3
Services aux entreprises	35,4	31,0	33,6
Hébergement et restauration	24,5	37,9	37,6
Agriculture, foresterie, chasse et pêche	51,4	32,9	15,7
Administrations publiques et soins de santé	n. d.	n. d.	n. d.
<b>Par taille des établissements</b>			
2 à 4 employés	48,9	26,9	24,2
5 à 19 employés	36,3	36,8	26,9
20 à 49 employés	25,7	29,3	45,0
50 employés et plus	28,5	54,3	17,2
<b>Total des établissements</b>	<b>30,5</b>	<b>45,3</b>	<b>24,2</b>

n. d. : non déterminé.

# Les CARACTÉRISTIQUES de L'EMPLOI

**J** Une variation de **1 055** emplois a été observée au cours de la dernière année.

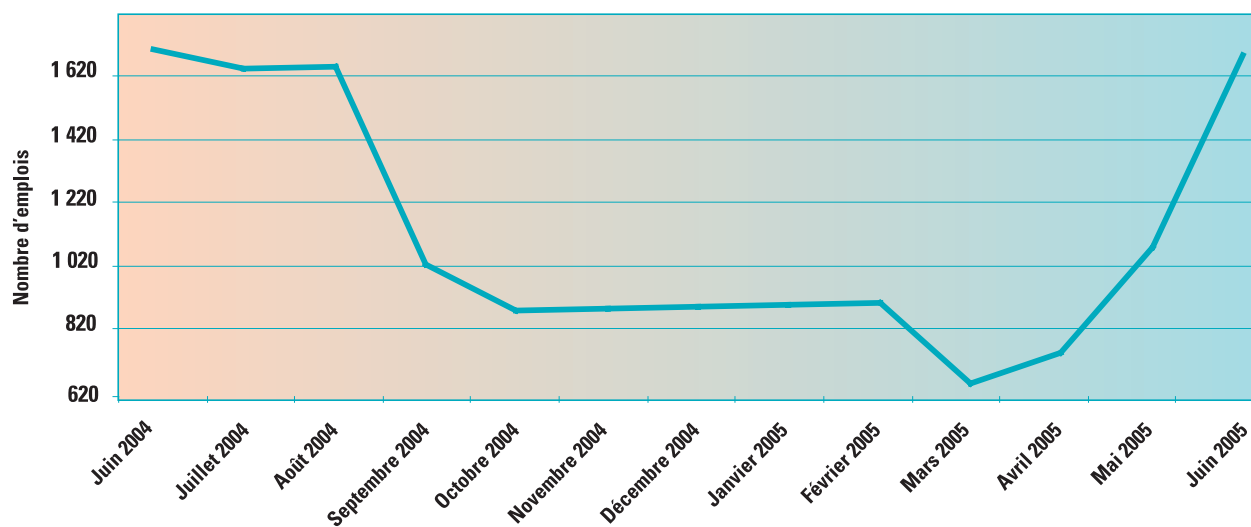


■ Au moment de l'enquête, 23,5 % des entreprises répondantes (ou 58 entreprises) ont affirmé avoir vécu une variation de leur niveau d'emploi au cours de la dernière année.

■ En 2003, c'est plutôt 36,3 % des entreprises qui disaient avoir vécu des variations au cours de l'année précédente.

■ Le secteur des arts, des services publics, de l'enseignement et des services sociaux est le grand responsable de cette variation dans la MRC, puisqu'il enregistre, à lui seul, un écart de 821 emplois.

Évolution du nombre d'emplois entre juin 2004 et juin 2005



# Les CARACTÉRISTIQUES de L'ENTREPRISE

## K L'âge moyen des entreprises de La Jacques-Cartier est de 26 ans.



■ Les entreprises en activité depuis cinq ans ou moins représentent 12 % des entreprises répondantes. La moitié d'entre elles se trouvent dans deux secteurs :

- Hébergement et restauration (20,7 % ou 6 entreprises);
- Services aux entreprises (11,6 % ou 8 entreprises).

De plus, ce sont les entreprises de 2 à 4 employés qui sont établies dans la région depuis cinq ans ou moins.

■ Par ailleurs, environ 70 % des entreprises du territoire existent depuis plus de dix ans. Les secteurs dominants sont :

- Administrations publiques et soins de santé (86,7 %);
- Agriculture, foresterie, pêche et chasse (85,8 %);
- Construction, transport et entreposage (80,0 %).

Les entreprises de 20 employés et plus établies depuis plus de dix ans sont très présentes sur ce territoire.

### Nombre d'années d'existence des entreprises

	n	%
5 ans ou moins	28	12,1
De 6 à 10 ans	43	18,6
De 11 à 20 ans	71	30,7
De 21 à 35 ans	49	21,2
36 ans ou plus	40	17,3
n = 231		
Moyenne = 26 ans		

# Les POSSIBILITÉS D'EMPLOI dans la MRC de LA JACQUES-CARTIER

## L Une hausse du nombre de travailleurs est à prévoir au cours de la prochaine année.

### Entre juin 2004 et juin 2005 :

- 10,6 % des répondants (ou 26 entreprises) ont connu une croissance de leur effectif, ce qui représente 107 emplois supplémentaires;
- 4,1 % (ou 10 entreprises) ont plutôt vécu une décroissance, touchant 69 emplois;
- La MRC a donc enregistré un gain net de 38 emplois.

### Entre juin 2005 et juin 2006 :

- 8,0 % des répondants (ou 19 entreprises) prévoient une croissance de leur effectif au cours de la prochaine année, pour un total de 57 emplois supplémentaires;

- Seulement 2,9 % (ou 7 entreprises) entrevoient une décroissance de personnel, pour un total de 9 emplois. Nous aurions donc un gain net de 48 emplois;
- L'ensemble des entreprises des secteurs de la fabrication et de l'agriculture, foresterie, pêche et chasse ne devraient pas connaître de fluctuation de leur effectif.

Par ailleurs, environ 8 % des entreprises anticipent des changements organisationnels, technologiques ou de marché d'ici à juin 2006.

## Évolution prévue du nombre de travailleurs entre juin 2005 et juin 2006

	Croissance (%)	Décroissance (%)	Stabilité (%)
<b>Par regroupement sectoriel</b>			
Fabrication	0,0	0,0	100,0
Construction, transport et entreposage	0,0	2,7	97,3
Commerce de gros et de détail	5,3	5,3	89,5
Arts, services publics, enseignement et services sociaux	8,8	4,4	86,8
Services financiers, assurances et immobilier	12,5	0,0	87,5
Services aux entreprises	9,5	0,0	90,5
Hébergement et restauration	21,9	0,0	78,1
Agriculture, foresterie, pêche et chasse	0,0	0,0	100,0
Administrations publiques et soins de santé	5,9	5,9	88,2
<b>Par taille des établissements</b>			
2 à 4 employés	6,3	1,3	92,4
5 à 19 employés	9,8	3,9	86,3
20 à 49 employés	6,7	3,3	90,0
50 employés et plus	7,4	3,7	88,9
<b>Total des établissements</b>	<b>8,0</b>	<b>2,9</b>	<b>89,1</b>

n = 238



# Les POSSIBILITÉS D'EMPLOI dans la MRC de LA JACQUES-CARTIER



## **M Le secteur des arts, des services publics, de l'enseignement et des services sociaux et celui de l'hébergement et de la restauration sont des secteurs qui embauchent.**

■ Au moment de l'enquête, 12 % des répondants avaient, au sein de leur entreprise, des postes vacants qui ne pouvaient être pourvus par le personnel interne, ce qui représentait 77 postes disponibles.

■ Par ailleurs, 11,9 % des répondants avaient l'intention d'embaucher du personnel supplémentaire entre juin 2005 et juin 2006, pour un total de 406 emplois potentiels.

■ Les principales causes des difficultés de recrutement évoquées par les entreprises répondantes ont trait :

- Aux conditions de travail (horaire de travail et salaire);
- Au caractère saisonnier des activités de l'entreprise;
- Au nombre d'années d'expérience recherché.

■ Les entreprises de la MRC offrent aux jeunes la possibilité d'acquérir une expérience de travail, puisqu'un peu plus de 40 % des entreprises répondantes sont disposées à accueillir et à former des stagiaires non rémunérés au sein de leur entreprise, ce qui représente 171 stagiaires potentiels. Ces entreprises se répartissent principalement dans les secteurs suivants :

- Arts, services publics, enseignement et services sociaux (67 stagiaires);
- Hébergement et restauration (45 stagiaires).

■ Ajoutons également que 20 % des répondants sont intéressés à accueillir et à former des stagiaires rémunérés au sein de leur entreprise, ce qui correspond à 86 stagiaires potentiels. Les secteurs où se retrouvent surtout ces répondants sont :

- Arts, services publics, enseignement et services sociaux (29 stagiaires);
- Hébergement et restauration (22 stagiaires).

# Les POSSIBILITÉS D'EMPLOI dans la MRC de LA JACQUES-CARTIER

## Possibilités d'emploi

CNP	Métier	Nombre d'entreprises	Postes vacants (%)	Intentions d'embauche (%)	Temps plein (%)	Difficultés recrutement (%)
<b>15 postes et plus en demande</b>						
5254	Animateurs et responsables de programmes de sports et de loisirs	4	1,6	98,4	100,0	75,0
6641	Serveurs au comptoir, aides de cuisine et personnel assimilé	5	4,3	95,7	73,9	60,0
1414	Réceptionnistes et standardistes	4	4,8	95,2	95,2	25,0
6242	Cuisiniers	8	25,0	75,0	75,0	87,5
<b>5 à 14 postes en demande</b>						
6453	Serveurs d'aliments et de boissons	3	7,1	92,9	21,4	66,7
6611	Caissiers	6	72,7	27,3	90,9	33,3
6661	Préposés à l'entretien ménager et au nettoyage - travaux légers	3	45,5	54,5	45,5	33,3
6622	Commis d'épicerie et autres garnisseurs de tablettes - Commerce de détail	4	28,6	71,4	28,6	50,0
6662	Nettoyeurs spécialisés	3	14,3	85,7	71,4	100,0
1433	Représentants au service à la clientèle - services financiers	1	0,0	100,0	0,0	100,0
6621	Préposés de stations-service	3	20,0	80,0	60,0	100,0
7321	Mécaniciens et réparateurs de véhicules automobiles, de camions et d'autobus	3	60,0	40,0	100,0	100,0
<b>2 à 4 postes en demande</b>						
6442	Guides d'activités récréatives et sportives de plein air	2	0,0	100,0	25,0	0,0
7412	Conducteurs d'autobus et opérateurs de métro et autres transports en commun	2	50,0	50,0	100,0	50,0
7421	Conducteurs d'équipement lourd (sauf grues)	2	50,0	50,0	100,0	100,0
7414	Chauffeurs-livreurs - Services de livraison et de messagerie	2	100,0	0,0	33,3	50,0
7622	Manœuvres dans le transport ferroviaire et routier	1	0,0	100,0	0,0	100,0
8612	Manœuvres en aménagement paysager et en entretien des terrains	1	100,0	0,0	100,0	100,0
1122	Professionnels des services aux entreprises de gestion	2	50,0	50,0	100,0	0,0
1431	Commis à la comptabilité et personnel assimilé	2	50,0	50,0	50,0	50,0
4212	Travailleurs des services communautaires et sociaux	1	0,0	100,0	100,0	100,0



# Les DÉPARTS à la RETRAITE dans la MRC de LA JACQUES-CARTIER



## N Une entreprise sur dix semble préoccupée par le vieillissement de la main-d'œuvre.

■ Deux secteurs affichent une planification des départs à la retraite nettement plus élevée que la moyenne. Il s'agit des :

- Administrations publiques et soins de santé;
- Services financiers, assurances et immobilier.

■ La taille des entreprises est également un facteur déterminant en ce qui concerne la présence d'une politique de retraite.

Les caractéristiques mêmes des entreprises de ces secteurs expliquent cet état de fait.

### Présence d'une politique et d'une planification de retraite

	Présence d'une politique de retraite	Présence d'une planification des départs à la retraite	Présence d'une planification de remplacement des départs
	(%)		
<b>Par regroupement sectoriel</b>			
Fabrication	0,0	0,0	0,0
Construction, transport et entreposage	11,9	4,8	4,8
Commerce de gros et de détail	7,5	5,1	5,1
Arts, services publics, enseignement et services sociaux	8,8	14,5	15,9
Services financiers, assurances et immobilier	33,3	22,2	22,2
Services aux entreprises	0,0	0,0	0,0
Hébergement et restauration	0,0	0,0	0,0
Agriculture, foresterie, chasse et pêche	14,3	14,3	0,0
Administrations publiques et soins de santé	23,5	35,3	41,2
<b>Par taille des établissements</b>			
2 à 4 employés	1,2	0,0	0,0
5 à 19 employés	8,3	6,7	5,7
20 à 49 employés	9,7	25,8	25,8
50 employés et plus	33,3	29,6	37,0
<b>Total des établissements</b>	<b>8,9</b>	<b>9,3</b>	<b>9,7</b>



# Les DÉPARTS à la RETRAITE dans la MRC de LA JACQUES-CARTIER

**0 Plus de 70 % des départs à la retraite seront remplacés au cours des sept prochaines années.**

■ Tous les départs à la retraite de certains secteurs seront remplacés :

- Commerce de gros et de détail;
- Services aux entreprises;

Toutefois, les départs prévus dans ces secteurs ne représentent que 12 % du total anticipé pour la MRC.

## Départs à la retraite d'ici sept ans

	Nombre de départs à la retraite (n)	Taux de retraite* (%)	Taux de remplacement des départs (%)
<b>Par regroupement sectoriel</b>			
Fabrication	0	0,0	s. o.
Construction, transport et entreposage	11	2,7	81,8
Commerce de gros et de détail	12	2,4	100,0
Arts, services publics, enseignement et services sociaux	42	2,1	78,5
Services financiers, assurances et immobilier	15	6,3	n. d.
Services aux entreprises	4	3,1	100,0
Hébergement et restauration	21	2,4	81,0
Agriculture, foresterie, chasse et pêche	7	9,5	85,7
Administrations publiques et soins de santé	20	0,9	65,0
<b>Par taille des établissements</b>			
2 à 4 employés	9	3,7	55,5
5 à 19 employés	33	3,4	84,8
20 à 49 employés	25	2,7	80,0
50 employés et plus	65	1,4	64,6
<b>Total des établissements</b>	<b>132</b>	<b>2,0</b>	<b>72,0</b>

\* Nombre de départs à la retraite prévu d'ici sept ans sur le total des emplois recensés du secteur.

s. o. : sans objet.

n. d. : non disponible.

**P** Un bon nombre des départs à la retraite touchent des professions liées à l'enseignement ainsi qu'à l'hébergement et à la restauration.

### Principales prévisions de retraite par profession

CNP	Titre	Nombre de départs à la retraite (n)	Taux de remplacement (%)
4141	Enseignants au niveau secondaire	11	100,0
6453	Serveurs d'aliments et de boissons	9	100,0
4142	Enseignants aux niveaux primaire et préscolaire	7	100,0
1241	Secrétaires (sauf domaines juridique et médical)	6	83,3
6661	Préposés à l'entretien ménager et au nettoyage - travaux légers	6	100,0
7421	Conducteurs d'équipement lourd (sauf les grues)	6	100,0
6611	Caissiers	5	100,0
1111	Vérificateurs et comptables	3	100,0
2223	Technologues et techniciens en sciences forestières	3	33,3
6211	Superviseurs - commerce de détail	3	100,0
6671	Opérateurs et préposés aux sports, aux loisirs et dans les parcs d'attraction	3	100,0
8422	Ouvriers en sylviculture et en exploitation forestière	3	100,0
8611	Mancœuvres agricoles	3	100,0

# Le RECRUTEMENT : un SOUCI pour les ENTREPRISES de la MRC

Recrutement



## Q Un peu moins de 18 % des employeurs connaissent des difficultés de recrutement de personnel.

■ Un employeur sur quatre connaît des difficultés dans la gestion des ressources humaines. Deux secteurs sont davantage éprouvés par ce type de difficulté, soit :

- Services aux entreprises (43,5 % ou 10 entreprises);
- Hébergement et restauration (39,4 % ou 13 entreprises).

■ Dans les deux cas, leurs proportions se situent largement au-dessus de la moyenne de l'ensemble des secteurs, et ce, tant pour le recrutement, la sélection, l'embauche et le congédiement que pour le roulement et la rétention de la main-d'oeuvre.

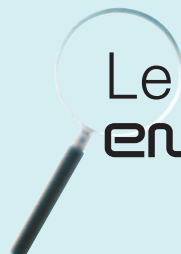
■ Un peu moins de la moitié des entreprises répondantes ont un responsable de la gestion des ressources humaines au sein de leur entreprise. Toutefois, seulement 13,1 % des responsables consacrent plus de la moitié de leur temps à cette tâche.

Le service Placement en ligne d'Emploi-Québec est le site de recrutement le plus fréquenté par les chercheurs d'emploi. Son accessibilité 24 heures par jour, 7 jours par semaine, ainsi que sa facilité d'utilisation sont très appréciées. Les employeurs de la MRC de La Jacques-Cartier peuvent recruter en ligne des compétences variées [www.emploi.quebec.net].

## Principales difficultés de gestion des ressources humaines

Problèmes de gestion	Oui	
	%	n*
Recrutement, sélection, embauche et congédiement de la main-d'œuvre	17,5	43
Roulement et rétention de la main-d'œuvre	10,6	26
Motivation, mobilisation et reconnaissance de la main-d'œuvre	7,7	19
Manque de personnel bilingue	7,3	18
Planification de la relève, succession d'entreprise	5,3	13
Formation de la main-d'œuvre	4,9	12
Flexibilité de la main-d'œuvre	4,5	11

\* Nombre d'entreprises qui ont mentionné ce problème de gestion.



# Le RECRUTEMENT : un SOUCI pour les ENTREPRISES de la MRC



**R** Vous cherchez un emploi ?  
Faites-le savoir au plus grand nombre  
de gens possible.

- Un bon réseau de contacts semble fort utile lorsque vient le temps de se trouver un emploi.
- Les contacts personnels des dirigeants des établissements sont la source de recrutement privilégiée par les entreprises de moins de 20 employés.
- Les entreprises de plus grande taille utilisent surtout les banques de curriculum vitæ internes, les journaux et les agences de placement publiques.

## Principales sources de recrutement de personnel

Sources de recrutement	Oui	
	%	n*
Contacts personnels des dirigeants des établissements	42,9	106
Banque de curriculum vitæ interne	40,0	98
Candidats recommandés par des employés	38,5	95
Journaux	37,8	93
Agences de placement publiques	36,5	89
Site Internet d'agences de placement publiques	26,7	66
Écoles, collèges et universités	19,5	48

\* Nombre d'entreprises qui ont mentionné cette source de recrutement.

# La **FORMATION** en **ENTREPRISE** PRÉSENTE PARTOUT !

**S** Près de la moitié des entreprises ont offert des activités de formation au cours de la dernière année et 51,9 % de la main-d'œuvre y a participé.



■ Des entreprises de tous les secteurs d'activité offrent de la formation à leurs employés.

■ Les entreprises de 20 employés et plus proposent des activités de formation dans une proportion nettement plus élevée que la moyenne.

■ Toutefois, la formation est davantage offerte dans les entreprises des secteurs :

- Services financiers, assurances et immobiliers;
- Administrations publiques et soins de santé;
- Arts, services publics, enseignement et services sociaux.

## Moyens de formation utilisés

Moyens utilisés	Oui	
	%	n*
En organisant des ateliers, des travaux pratiques ou des cours durant les heures de travail	62,6	72
<i>Coaching</i> par des employés expérimentés ou formation sur le tas	56,5	65
En remboursant, en totalité ou en partie, les dépenses de formation	42,6	49
En organisant des ateliers, des travaux pratiques ou des cours en dehors des heures de travail	40,0	46
En accordant des congés payés	37,7	43
En offrant des congés non payés	12,3	14

\* Nombre d'établissements qui ont mentionné ce moyen de formation.

■ Ici comme dans les autres territoires de la région de la Capitale-Nationale, les consultants ou formateurs du secteur ainsi que le personnel de l'entreprise sont les deux principales sources de formation utilisées par les entreprises répondantes.

## Sources de formation utilisées par les répondants

	Oui	
	%	n*
Consultant ou formateur du secteur	65,2	75
Personnel de l'entreprise	62,6	72
Vendeurs ou fournisseurs d'équipements	21,1	24
Université	12,3	14
Écoles et centres de formation collégiale	11,4	13
Écoles et centres de formation secondaire	9,6	11

\* Nombre d'établissements qui ont mentionné cette source de formation.



# Le BILINGUISME dans tout ça !

## T Le bilinguisme : plus de 25 % des travailleurs doivent maîtriser une langue seconde.



■ Le secteur des administrations publiques et des soins de santé affiche la plus forte proportion de travailleurs qui doivent maîtriser une langue seconde. Cela s'explique par la présence d'une base militaire de l'armée canadienne.

■ Viennent ensuite le secteur de l'hébergement et de la restauration ainsi que celui des arts, services publics, enseignement et services sociaux.

■ Près des trois quarts des entreprises répondantes ont précisé que les employés qui devaient maîtriser une langue seconde recouraient à cette langue dans moins de 25 % de leur temps de travail.

■ La nécessité de maîtriser une langue seconde se manifeste plus à l'oral (96,5 % des entreprises) qu'à l'écrit (38,9 %).

■ 24 entreprises répondantes ont mentionné qu'elles éprouvaient de la difficulté à recruter du personnel compétent dans une langue seconde.

■ 12,6 % ou 31 des entreprises considèrent que l'utilisation d'une langue seconde est un critère nécessaire à l'expansion de leur entreprise. De ces entreprises, 13 se retrouvent dans les arts, services publics, enseignement et services sociaux.

Le service à la clientèle est la principale raison invoquée (71 %) pour justifier la nécessité de la maîtrise d'une langue seconde pour l'expansion de l'entreprise.

	Travailleurs devant maîtriser une langue seconde (%)
<b>Par regroupement sectoriel</b>	
Fabrication	11,0
Construction, transport et entreposage	7,4
Commerce de gros et de détail	13,6
Arts, services publics, enseignement et services sociaux	21,8
Services financiers, assurances et immobilier	5,9
Services aux entreprises	15,3
Hébergement et restauration	25,3
Agriculture, foresterie, chasse et pêche	5,4
Administrations publiques et soins de santé	40,4
<b>Par taille des établissements</b>	
2 à 4 employés	26,3
5 à 19 employés	19,0
20 à 49 employés	20,7
50 employés et plus	28,8
<b>Total des établissements</b>	<b>26,2</b>



# SYNTHÈSE

## U La plus vaste enquête

La dernière enquête menée dans la MRC de La Jacques-Cartier est la plus vaste à avoir été réalisée par Emploi-Québec sur ce territoire. Un taux de collaboration dépassant les 86 % et 254 entreprises répondantes, totalisant 6 664 emplois, permettent de tracer un portrait complet et détaillé du marché du travail régional.

## V Le défi démographique

La MRC de La Jacques-Cartier est en meilleure position que les autres territoires pour relever le défi démographique. Bien qu'une proportion importante de résidents de cette MRC travaillent dans un autre territoire de la Capitale-Nationale, les dernières prévisions démographiques laissent entrevoir une croissance de la population totale d'ici à 2011.

## W Une base économique stable

La base économique de la MRC de La Jacques-Cartier est relativement stable, puisque environ 70 % des entreprises existent depuis plus de dix ans. Qui plus est, plusieurs d'entre elles affichent de bonnes possibilités d'emploi.

## X Une gestion prévisionnelle des retraites à développer

Bien que la proportion de travailleurs âgés de 45 ans et moins soit moins forte que dans d'autres territoires, il est important que les entreprises planifient non seulement les départs à la retraite, mais aussi leur remplacement.

## Y Un souci constant : le recrutement

D'une enquête à une autre, un fait demeure. La difficulté première à laquelle les entreprises de la MRC de La Jacques-Cartier doivent faire face dans la gestion de leurs ressources humaines est le recrutement de la main-d'œuvre.

## Z La formation en entreprise

La formation en entreprise est bien présente puisque près de la moitié d'entre elles ont offert des activités de formation à leurs travailleurs, touchant ainsi 51,9 % de la main-d'œuvre.

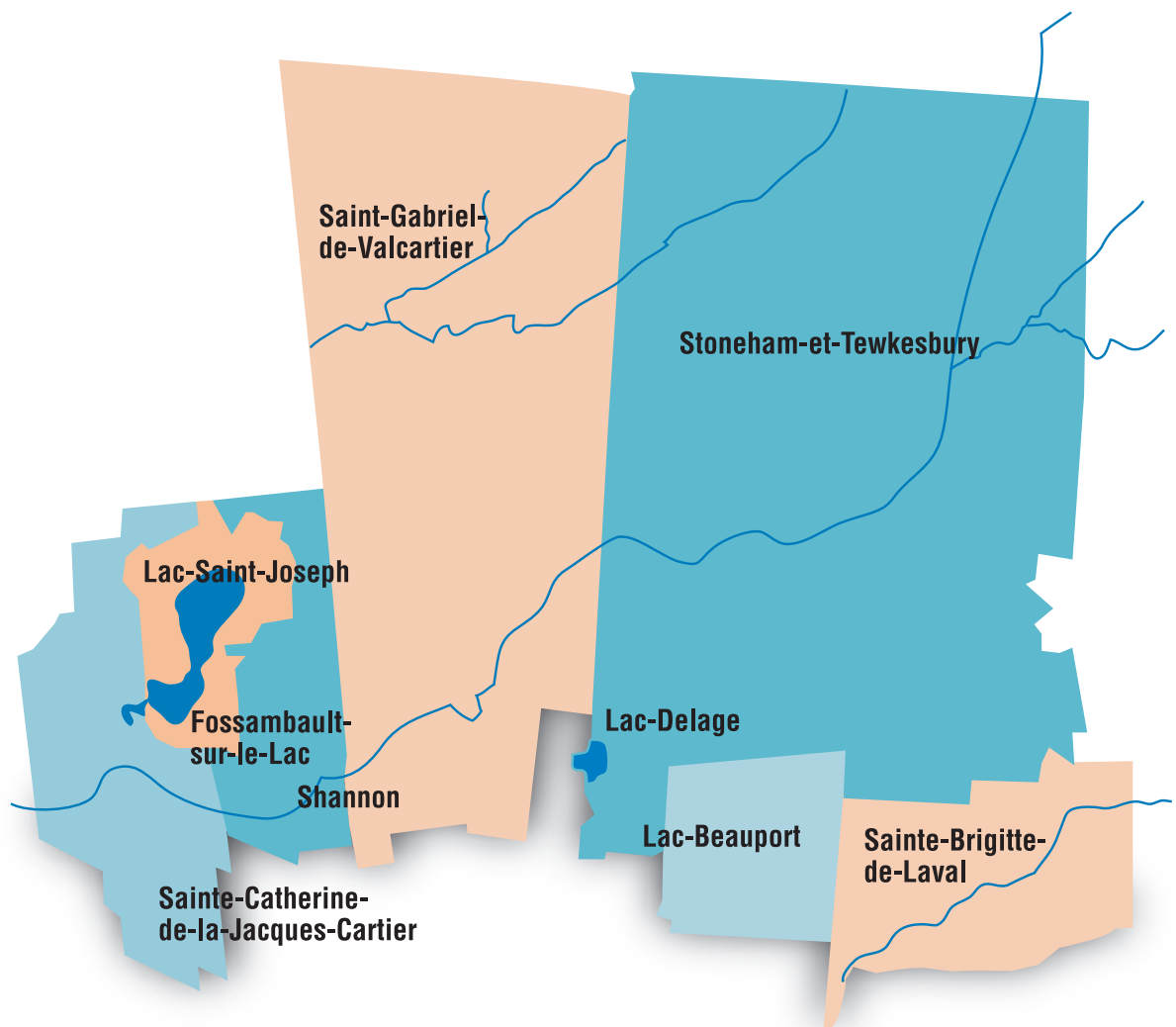


# CONCLUSION

## L'arrimage nécessaire du développement économique et du développement social

La Jacques-Cartier est la seule MRC de la région qui connaîtra une croissance marquée de sa population d'ici à 2011. Cette hausse sera attribuable, d'une part, à l'accroissement naturel et, d'autre part, à l'arrivée de nouveaux résidents. Par conséquent, le bassin potentiel de travailleurs y augmentera. On remarque également que les secteurs qui forment le tissu économique de ce territoire ne vivent pas avec la même intensité le vieillissement de la main-

d'œuvre. Il faut dire que la proportion de travailleurs âgés de 45 ans et plus y est moins élevée que dans d'autres territoires. Une main-d'œuvre plus jeune et mobile, de nombreux atouts naturels, une diversité de l'offre de produits récréotouristiques, la proximité du milieu urbain sont autant d'éléments que les différents acteurs économiques et sociaux de la MRC ne pourront ignorer dans l'établissement de nouveaux objectifs de développement régional.







# L'INFORMATION sur le MARCHÉ du TRAVAIL (IMT)

**A**ccessible en temps réel 24 heures sur 24, l'IMT est l'outil par excellence pour aider les individus et les employeurs à prendre les bonnes décisions. Cliquez sur [www.emploiquebec.net](http://www.emploiquebec.net) et découvrez comment cette information facilitera vos choix et vos actions.

## **UN EMPLOI**

En vous inscrivant à notre site Placement en ligne, vous verrez l'information vous concernant, vos compétences et vos expériences qui sont mises en valeur. Si vous êtes employeur, votre offre d'emploi circulera rapidement parmi les chercheurs d'emploi. Il y a plus de 30 millions de visites par année sur le site Placement en ligne d'Emploi-Québec.

## **COMPRENDRE LE MARCHÉ DU TRAVAIL**

En visitant le site, vous obtiendrez instantanément une information pertinente si vous désirez choisir un métier ou réorienter votre carrière.

Vous aurez les réponses aux questions :

- Ce métier a-t-il un avenir ?
- Quels sont les salaires et les conditions de travail ?
- Quelles sont les études et les exigences requises ?

Les employeurs ont aussi accès à une information stratégique : les salaires payés en région et au Québec, le vieillissement des travailleurs par profession, les données sur leur secteur d'activité.

Demandez à un agent d'aide à l'emploi ou à un conseiller en développement de la main-d'œuvre du centre local d'emploi comment l'IMT peut faire toute la différence.

[WWW.EMPLOIQUEBEC.NET](http://WWW.EMPLOIQUEBEC.NET)

[WWW.EMPLOIQUEBEC.NET](http://WWW.EMPLOIQUEBEC.NET)

**Vous avez besoin de renseignements ?**

**Pour vous informer sur les mesures ou sur les services disponibles, communiquez avec le :**

**Centre local d'emploi de Beauport**

773, avenue Royale  
Beauport (Québec) G1E 1Z1  
Téléphone : (418) 646-3350  
Télécopieur : (418) 646-0619

**Centre local d'emploi de Charlesbourg**

8000, boul. Henri-Bourassa, 2<sup>e</sup> étage  
Charlesbourg (Québec) G1G 4C7  
Téléphone : (418) 644-1266  
Télécopieur : (418) 644-0880

**Centre local d'emploi de Loretteville**

184, rue Racine  
Loretteville (Québec) G2B 5K3  
Téléphone : (418) 840-2900  
Télécopieur : (418) 840-2818

**Direction régionale de la Capitale-  
Nationale**

1010, rue Borne  
Québec (Québec) G1N 1L9  
Téléphone : (418) 687-3540  
Télécopieur : (418) 688-8725