

Profil de clientèle

Les moins de 30 ans

dans la région de la Capitale-Nationale



Production du document

Direction de la planification, du partenariat
et de l'information sur le marché du travail
Emploi-Québec, Capitale-Nationale

Direction

Michel Gingras, par intérim

Rédaction

Caroline Leduc
Johanne Rivard

Traitement des données

Caroline Leduc

Collaboration

Martine Roy

Révision linguistique

Le Graphe enr.

Mise en page

Claudine Champion

Avant-propos

La connaissance accrue des caractéristiques la population de la région de la Capitale-Nationale s'avère de plus en plus nécessaire pour soutenir nos interventions ainsi que nos stratégies visant un meilleur appariement de l'offre et de la demande de main-d'œuvre. C'est dans cette optique que nous nous sommes attardés aux **caractéristiques des personnes de moins de 30 ans**.

Depuis bon nombre d'années, plusieurs intervenants ont tenté de concerter leurs actions afin de faciliter l'intégration en emploi de cette clientèle. Ainsi, que ce soit le ministère de l'Emploi et de la Solidarité sociale par l'intermédiaire d'Emploi-Québec et de la Sécurité du revenu ou le réseau de l'éducation, plusieurs stratégies, programmes gouvernementaux et campagnes de promotion ont été mis en place afin de sensibiliser et d'informer cette clientèle avec comme objectif de faciliter leur intégration ou réintégration au marché du travail.

Le présent document dresse un portrait complet des personnes de moins de 30 ans de la région de la Capitale-Nationale, qu'elles fassent partie de la population active ou qu'elles soient prestataires de l'assistance-emploi ou de l'assurance-emploi ou qu'elles bénéficient des mesures et services d'Emploi-Québec. On présente également le profil de ces personnes pour chacun des centres locaux d'emploi du territoire.

Avec ce profil, nous voulons vous faire connaître davantage les caractéristiques des personnes de moins de 30 ans dans la région de la Capitale-Nationale et, éventuellement, vous permettre d'orienter vos stratégies et vos interventions auprès de celles-ci.

Bonne lecture.

Le directeur de la planification,
du partenariat et de l'IMT par intérim,



Michel Gingras

TABLE DES MATIÈRES

La population de moins de 30 ans	7
Les travailleurs	9
Le salaire des jeunes	10
Les principales professions occupées	11
Les secteurs d'activité	12
Le travail atypique	13
Les travailleurs autonomes	15
Les chômeurs	15
Les langues	16
La structure familiale	16
La scolarité des 15 à 29 ans	17
Les prestataires de l'assurance-emploi âgés de moins de 35 ans	18
Les prestataires de l'assistance-emploi âgés de moins de 30 ans	23
La scolarité des prestataires sans contraintes de moins de 30 ans	25
La durée cumulative à l'aide	25
La situation familiale des prestataires	26
Les moins de 30 ans et les mesures actives	26

LISTE DES GRAPHIQUES ET DES TABLEAUX

Graphiques

Graphique 1 – Répartition de la population de la Capitale-Nationale par tranche d'âge.....	7
Graphique 2 – Population active, selon l'âge.....	8
Graphique 3 – Population en emploi, selon l'âge.....	9
Graphique 4 – Type d'emploi occupé par les 15 à 29 ans.....	10

Tableaux

Tableau 1 – Répartition de la population par âge et par sexe, selon les CLE.....	7
Tableau 2 – Répartition de la population active par âge et par sexe.....	8
Tableau 3 – Répartition des personnes en emploi selon l'âge et le sexe.....	9
Tableau 4 – Revenu d'emploi moyen des 15 à 34 ans.....	10
Tableau 5 – Revenu d'emploi moyen selon le type d'emploi occupé - Capitale-Nationale.....	10
Tableau 6 – Groupes de professions occupés par les 15 à 29 ans.....	11
Tableau 7 – Secteurs d'activité des 15 à 29 ans.....	12
Tableau 8 – Répartition des travailleurs atypiques de 15 à 29 ans selon les groupes de professions.....	13
Tableau 9 – Répartition des travailleurs atypiques de 15 à 29 ans selon les secteurs d'activité.....	14
Tableau 10 – Proportion de travailleurs autonomes.....	15
Tableau 11 – Taux de chômage par âge et par sexe.....	15
Tableau 12 – Langue maternelle des 15 à 29 ans.....	16
Tableau 13 – Structure familiale des 15 à 29 ans.....	16
Tableau 14 – Scolarité des 15 à 29 ans par sexe.....	17
Tableau 15 – Répartition du nombre des prestataires aptes et actifs au travail selon l'âge et les territoires de CLE.....	18
Tableau 16 – Variation du nombre de prestataires entre juin 2003 et juin 2004.....	18
Tableau 17 – Principaux secteurs d'activité où se regroupent les prestataires aptes et actifs au travail âgés de 15 à 24 ans.....	19
Tableau 18 – Principaux secteurs d'activité où se regroupent les prestataires aptes et actifs au travail âgés de 25 à 34 ans.....	20
Tableau 19 – Principales professions occupées par les prestataires aptes et actifs au travail âgés de 15 à 24 ans.....	21
Tableau 20 – Principales professions occupées par les prestataires aptes et actifs au travail âgés de 25 à 34 ans.....	22
Tableau 21 – Répartition des types de prestataires.....	23
Tableau 22 – Scolarité des prestataires sans contraintes de moins de 30 ans.....	25
Tableau 23 – Durée cumulative à l'aide des moins de 30 ans.....	25
Tableau 24 – Structure familiale des prestataires.....	26
Tableau 25 – Statistiques relatives aux moins de 30 ans participant aux mesures actives.....	26
Tableau 26 – Répartition, selon l'âge, de la clientèle des mesures actives.....	27
Tableau 27 – Familles monoparentales.....	27
Tableau 28 – Répartition des participants selon leur scolarité.....	27
Tableau 29 – État d'assistance-emploi (SR) et d'assurance-emploi (AE) au début de la participation.....	28
Tableau 30 – Données sommaires sur les nouvelles participations.....	28

LEXIQUE

Population active

Nombre de personnes âgées de 15 ans ou plus qui sont au travail ou en chômage.

Taux d'activité

(Population active sur population de 15 ans ou plus) x 100.

Taux d'emploi

(Nombre de personnes en emploi sur population de 15 ans ou plus) x 100.

Taux d'emploi (en référence à la définition donnée dans la section sur les mesures actives)

(Nombre de personnes en emploi après avoir bénéficié d'une intervention d'Emploi-Québec sur nombre de personnes distinctes ayant terminé une participation à une intervention ou un parcours au cours des douze derniers mois) x 100.

Chômeurs

Personnes qui sont sans emploi et qui se cherchent activement un emploi.

Taux de chômage

(Nombre de chômeurs sur la population active) x 100.

Scolarité

Correspond à l'ordre d'enseignement le plus élevé atteint. Cette information ne nous renseigne pas sur le ou les diplômes obtenus, ni sur le nombre d'années de scolarité complétées à l'intérieur de ce niveau.

Famille

Couple marié (avec ou sans enfants), en union libre (avec ou sans enfants) ou en famille monoparentale. Les enfants, dans une famille de recensement, comprennent les petits-enfants qui vivent dans le ménage d'au moins un de leurs grands-parents, en l'absence des parents.

Personne-repère dans le ménage

Personne qui acquitte les frais de loyer et les frais connexes pour la famille.

Prestataires de l'assistance-emploi sans contraintes

Les adultes sans contraintes sont des personnes qui ne présentent aucune contrainte à l'emploi, temporaire ou sévère.

Prestataires de l'assistance-emploi avec contraintes temporaires

Ces personnes se retrouvent dans l'une des situations suivantes :

- L'état de santé mentale ou physique les empêche, pour une période d'au moins un mois et de moins de douze mois, de réaliser une activité d'intégration à l'emploi.
- Elles sont enceintes d'au moins vingt semaines.
- Elles gardent un enfant à charge âgé de moins de 5 ans au 30 septembre de l'année en cours ou qui ne fréquente pas l'école en raison de son handicap physique ou mental.
- Elles ont atteint l'âge de 55 ans ou plus le mois précédent (sauf si elles font la demande de ne pas être classées « avec contraintes temporaires »).
- Elles se sont réfugiées dans une maison d'hébergement pour victimes de violence.
- Elles procurent des soins constants à une personne dont l'autonomie est réduite.
- Elles sont placées en résidence d'accueil.
- Elles sont responsables d'une résidence d'accueil.

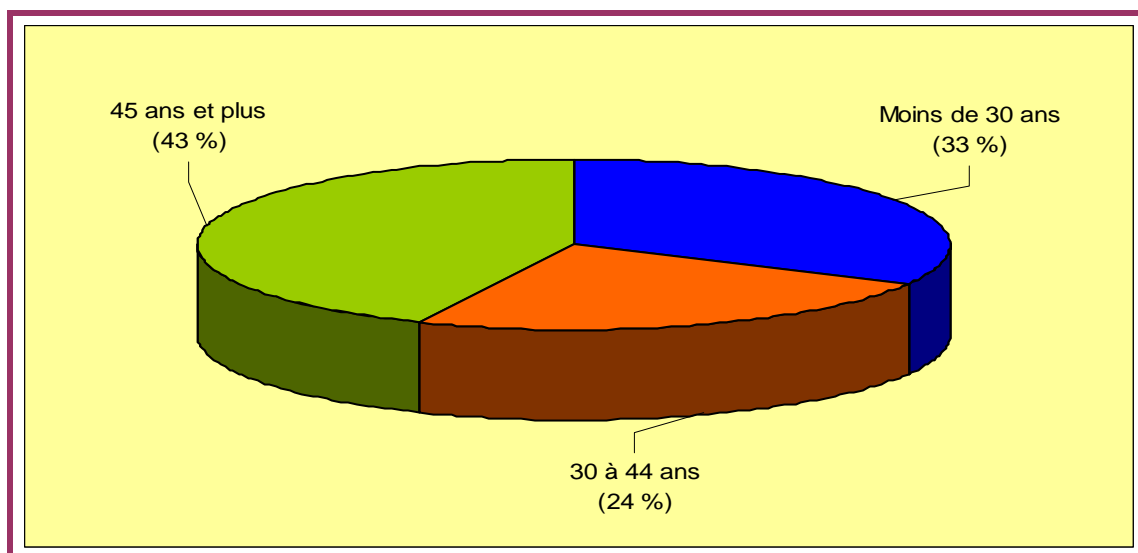
Prestataires de l'assistance-emploi avec contraintes sévères

Ces personnes ont démontré, par un rapport médical, que leur état physique ou mental est affecté de façon significative pour une durée permanente ou indéfinie.

Profil des personnes de moins de 30 ans¹

La population de moins de 30 ans

Graphique 1 – Répartition de la population de la Capitale-Nationale par tranche d'âge



Le graphique qui précède illustre la répartition de la population totale de la Capitale-Nationale, y compris les personnes âgées de moins de 15 ans. Nous observons que les 45 ans et plus sont davantage présents dans la région (43 % ou 267 565 personnes), suivis des moins de 30 ans (33 % ou 200 625 personnes) et, enfin, des 30 à 44 ans (24 % ou 147 390 personnes). Le tableau suivant trace le portrait de la population pour chacun des centres locaux d'emploi (CLE) de la région de la Capitale-Nationale.

Tableau 1 – Répartition de la population par âge et par sexe, selon les CLE (en pourcentage)

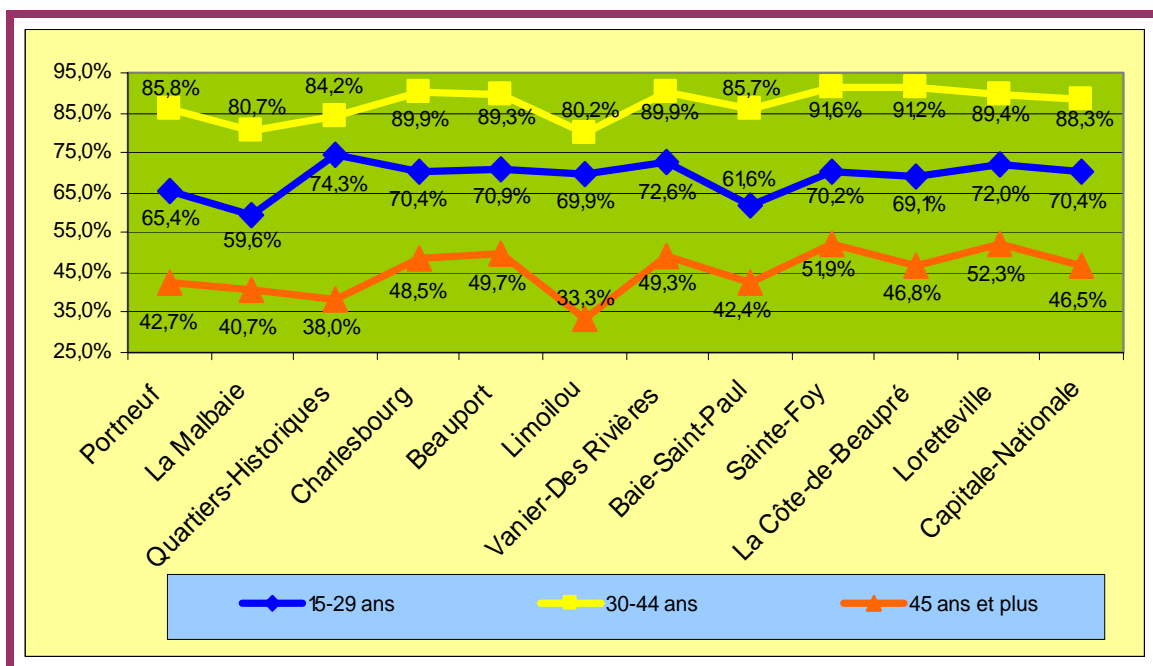
CLE	15 à 29 ans			30 à 44 ans			45 ans et plus		
	Total	Hommes	Femmes	Total	Hommes	Femmes	Total	Hommes	Femmes
Portneuf	20,1	50,6	49,4	27,7	51,3	48,7	52,3	48,9	51,1
La Malbaie	21,7	49,3	50,7	26,2	50,5	49,4	52,1	48,8	51,2
Quartiers-Historiques	24,9	49,3	50,7	23,3	55,0	45,0	51,8	41,7	58,3
Charlesbourg	22,4	50,0	50,0	27,9	48,9	51,0	49,7	46,6	53,4
Beauport	21,4	51,0	49,0	30,6	48,5	51,5	48,0	46,2	53,8
Limoilou	24,2	50,2	49,8	25,3	52,7	47,3	50,6	40,2	59,8
Vanier-Des Rivières	24,5	50,3	49,7	29,3	49,2	50,8	46,1	45,5	54,5
Baie-Saint-Paul	19,8	50,1	49,6	25,3	49,9	50,1	54,8	49,3	50,7
Sainte-Foy	25,6	51,1	48,9	24,1	46,9	53,1	50,3	44,7	55,3
La Côte-de-Beaupré	19,1	51,0	48,9	29,3	51,8	48,2	51,5	48,5	51,5
Loretteville	24,8	52,3	47,8	37,0	50,9	49,2	38,1	47,7	52,3
Capitale-Nationale	23,5	50,6	49,4	27,7	49,9	50,1	48,9	45,4	54,6

La population de 15 à 29 ans est plus présente sur le territoire du CLE de Sainte-Foy (25,6 %). Cependant, plusieurs autres territoires ont une proportion similaire. Les proportions les plus faibles se retrouvent dans les territoires du CLE de La Côte-de-Beaupré (19,1 %), de Baie-Saint-Paul (19,8 %) et de Portneuf (20,1 %).

¹. Source : Recensement 2001, Statistique Canada.

Il est à noter que les données du recensement 2001 de Statistique Canada concernent seulement les personnes de 15 ans et plus, à moins d'indication contraire.

Graphique 2 – Population active, selon l'âge



Dans la région de la Capitale-Nationale, 70,4 % des personnes âgées de 15 à 29 ans font partie de la population active. Le CLE des Quartiers-Historiques enregistre la plus forte proportion (74,3 %) pour cette catégorie d'âge. La plus faible proportion est observée sur le territoire du CLE de La Malbaie (59,6 %). Les gens âgés de 30 à 44 ans dans la Capitale-Nationale sont les plus actifs, avec une proportion de 88,3 %. Les 45 ans et plus se classent au dernier rang, avec 46,5 %.

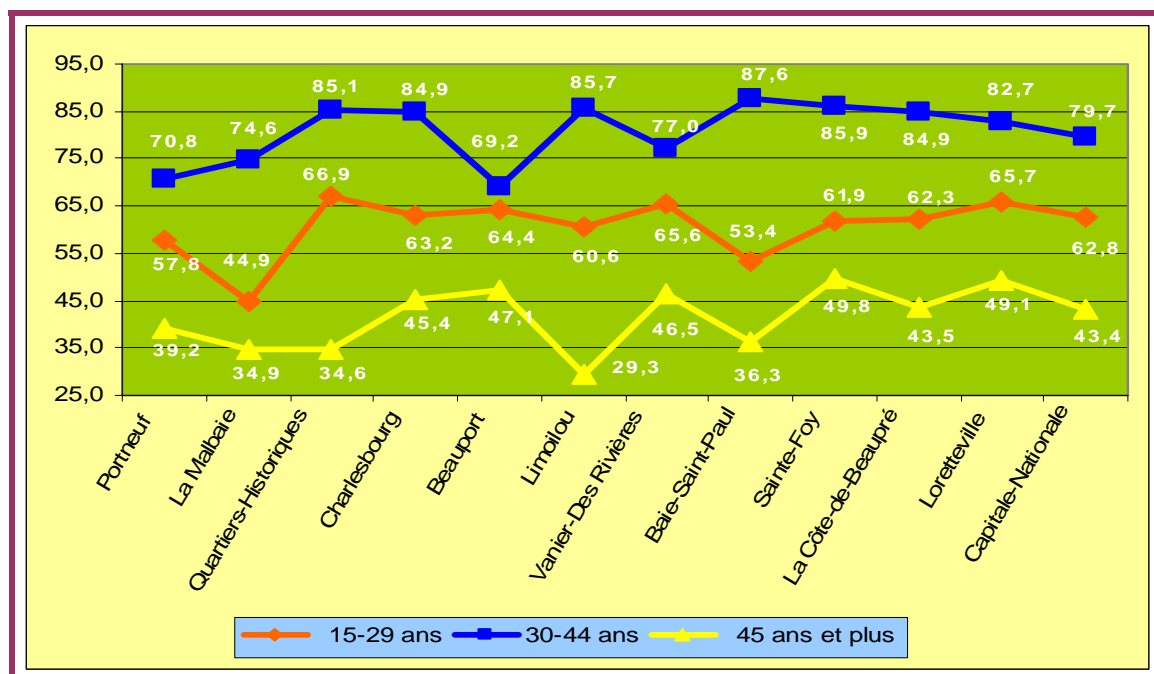
Tableau 2 – Répartition de la population active par âge et par sexe
(en pourcentage)

CLE	15 à 29 ans		30 à 44 ans		45 ans et plus	
	Hommes	Femmes	Hommes	Femmes	Hommes	Femmes
Portneuf	68,1	62,5	91,5	79,6	53,6	32,3
La Malbaie	63,0	56,1	87,4	74,3	50,6	31,3
Quartiers-Historiques	75,1	73,6	86,5	81,6	47,4	31,3
Charlesbourg	72,0	68,8	94,1	86,0	56,3	41,8
Beauport	72,1	69,6	94,4	84,6	58,7	42,0
Limoilou	71,3	68,5	82,1	78,3	41,3	27,9
Vanier-Des Rivières	72,8	72,2	94,2	85,6	58,6	41,5
Baie-Saint-Paul	64,5	59,0	91,6	79,6	48,4	36,7
Sainte-Foy	70,4	69,9	94,8	88,7	60,5	44,9
La Côte-de-Beaupré	72,4	65,8	94,4	87,8	55,2	38,9
Loretteville	76,0	67,4	95,7	82,6	60,7	44,5
Capitale-Nationale	71,8	69,0	92,4	84,2	55,5	39,1

Peu importe l'âge, les hommes au sein de la population active sont représentés dans une plus grande proportion que les femmes dans tous les territoires de la Capitale-Nationale.

Les travailleurs

Graphique 3 – Population en emploi, selon l'âge



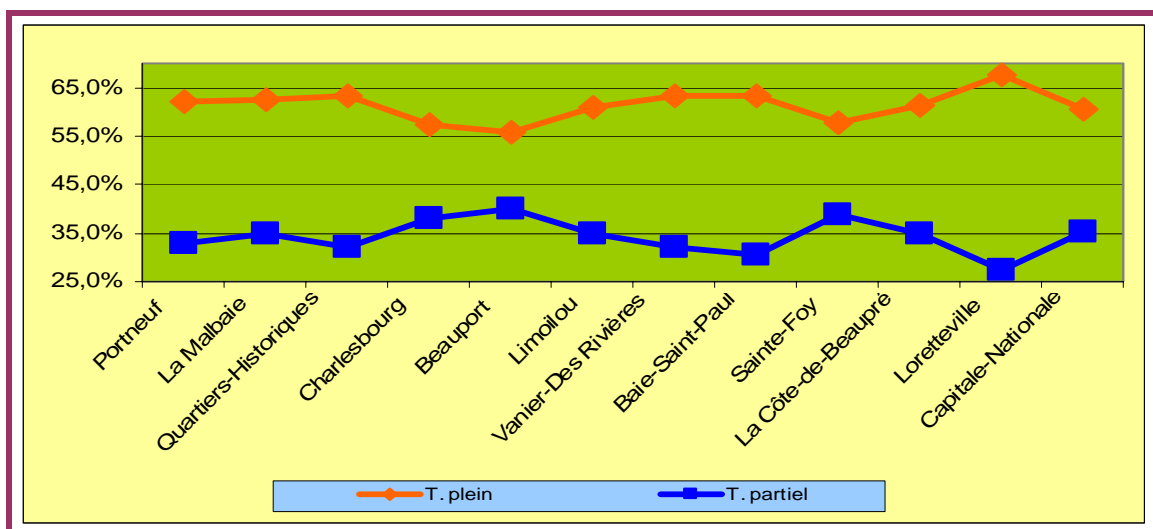
Dans la Capitale-Nationale, les 15 à 29 ans ont un taux d'emploi de 62,8 %. La plus forte proportion dans cette tranche d'âge est observée au CLE des Quartiers-Historiques (66,9 %). La plus faible se trouve sur le territoire du CLE de La Malbaie (44,9 %).

Tableau 3 – Répartition des personnes en emploi selon l'âge et le sexe (en pourcentage)

CLE	15 à 29 ans		30 à 44 ans		45 ans et plus	
	Hommes	Femmes	Hommes	Femmes	Hommes	Femmes
Portneuf	60,4	55,1	74,0	67,9	49,2	29,7
La Malbaie	43,1	46,6	75,3	74,0	42,8	27,4
Quartiers-Historiques	67,7	66,1	89,0	81,3	42,4	29,0
Charlesbourg	63,2	63,2	89,5	80,7	52,6	39,2
Beauport	64,6	64,3	70,1	68,3	55,6	39,8
Limoilou	61,5	59,7	89,7	81,8	36,7	24,3
Vanier-Des Rivières	65,1	66,2	81,3	72,3	55,2	39,3
Baie-Saint-Paul	54,2	52,8	90,4	85,2	39,8	32,8
Sainte-Foy	61,3	62,6	88,6	83,2	58,5	42,8
La Côte-de-Beaupré	64,6	59,9	91,7	77,8	51,1	36,4
Loretteville	70,2	60,7	86,2	79,2	57,7	41,3
Capitale-Nationale	63,4	62,2	85,3	73,8	51,8	36,5

Pour la Capitale-Nationale, le taux d'emploi des hommes est toujours plus élevé que celui des femmes, peu importe l'âge. Cependant, dans quelques territoires de CLE (La Malbaie, Vanier-Des Rivières et Sainte-Foy) cette affirmation se révèle fautive chez les 15 à 29 ans, pour qui c'est l'inverse qui est observé.

Graphique 4 – Type d’emploi occupé par les 15 à 29 ans



Les emplois occupés par les personnes de 15 à 29 ans sont majoritairement à temps plein. Le CLE de Loretteville est celui où l’on retrouve la plus forte proportion de travailleurs à temps plein parmi les personnes de 15 à 29 ans. La proportion la plus faible est observée sur le territoire du CLE de Beauport.

Le salaire des jeunes²

Tableau 4 – Revenu d’emploi moyen des 15 à 34 ans
(en dollars)

	15 ans et plus	15 à 24 ans	25 à 34 ans
Capitale-Nationale	31 809	10 981	27 484
Ensemble du Québec	31 825	11 869	29 027

* Malheureusement, cette information n’est fournie que pour l’ensemble de la région de la Capitale-Nationale et non pour les territoires de CLE.

On observe que le salaire moyen des 15 à 24 ans est de 10 981 \$ dans la Capitale-Nationale, alors que celui des personnes de 25 à 34 ans est de 27 484 \$.

Le tableau suivant indique les différences relevées entre la rémunération du travail à temps plein et celle du travail à temps partiel.

Tableau 5 – Revenu d’emploi moyen selon le type d’emploi occupé – Capitale-Nationale (en dollars)

	Total	15 à 24 ans	25 à 34 ans
Total	31 809	10 981	27 484
Temps plein	36 488	15 841	29 759
Temps partiel	12 202	6 901	14 085

* Malheureusement, cette information n’est fournie que pour l’ensemble de la région de la Capitale-Nationale et non pour les territoires de CLE.

Le salaire moyen des jeunes de 15 à 24 ans qui travaillent à temps plein est de 15 841 \$, soit un peu plus de la moitié du salaire moyen des 25 à 34 ans qui travaillent à temps plein.

² Il est à noter que les tranches d’âge diffèrent ici de celles qui sont utilisées dans les autres volets d’information du document, puisque nous ne disposons pour ces traitements d’aucune donnée qui concerne uniquement les moins de 30 ans.

Les principales professions occupées

Tableau 6 – Groupes de professions occupés par les 15 à 29 ans

CLE	Gestion	Affaires, finances et administration	Sciences naturelles et appliquées et domaines apparentés	Santé	Sciences sociales, enseignement, administration publique et religion	Arts, culture, sports et loisirs	Vente et services	Métier, transport et machinerie	Secteur primaire	Transformation, fabrication et services d'utilité publique
Portneuf	3,2	11,4	4,3	4,7	7,0	1,5	34,4	17,1	5,3	11,2
La Malbaie	3,7	8,9	2,6	6,7	7,4	2,2	44,8	13,3	8,1	1,9
Quartiers-Historiques	6,1	10,4	8,8	6,1	12,9	7,3	40,9	4,7	0,8	2,0
Charlesbourg	3,6	12,4	8,3	5,4	7,4	3,6	41,6	12,3	1,6	3,7
Beauport	3,5	11,7	7,5	4,6	6,9	2,9	46,8	10,3	1,3	4,6
Limoilou	4,1	12,0	8,2	5,9	8,5	2,7	42,1	12,4	1,1	3,0
Vanier-Des Rivières	4,6	14,7	8,9	5,8	7,6	3,5	38,6	11,4	1,0	3,9
Baie-Saint-Paul	3,1	11,0	3,9	4,8	12,3	3,5	36,8	17,5	3,5	3,5
Sainte-Foy	4,3	12,7	10,7	6,1	9,5	5,1	41,0	6,4	1,6	2,4
La Côte-de-Beaupré	4,9	14,0	6,4	4,9	3,7	2,0	43,2	11,1	3,4	5,9
Loretteville	3,5	12,1	7,1	4,9	6,3	3,1	45,7	11,7	1,2	4,3
Capitale-Nationale	4,2	12,3	8,3	5,5	8,5	4,0	41,7	10,0	1,7	3,8

Dans la région de la Capitale-Nationale, 41,7 % des gens âgés de 15 à 29 ans se retrouvent dans le groupe de la vente et des services. Ce résultat n'a rien d'étonnant, puisque ce secteur est le plus important dans la région de la Capitale-Nationale.

Les secteurs d'activité

Tableau 7 – Secteurs d'activité des 15 à 29 ans (en pourcentage)

SCIAN et secteurs d'activité	Portneuf	La Malbaie	Quartiers-Historiques	Charlesbourg	Beauport	Limoulou	Vanier-Des-Rivières	Baie-Saint-Paul	Sainte-Foy	La Côte-de-Beaupré	Loretteville	Capitale-Nationale
11 – Agriculture, foresterie, pêche et chasse	5,2	5,9	0,6	0,7	1,3	0,4	0,3	4,8	1,2	1,7	0,5	1,2
21 – Extraction minière et extraction de pétrole et de gaz	0,0	0,0	0,1	0,1	0,0	0,0	0,2	0,0	0,0	0,5	0,0	0,1
22 – Services publics	0,2	0,0	0,0	0,3	0,0	0,3	0,3	0,0	0,1	0,0	0,3	0,1
23 – Construction	3,3	7,0	1,6	3,8	3,5	2,2	2,6	4,8	1,4	3,4	2,1	2,6
31-33 – Fabrication	21,0	6,3	5,4	9,4	8,9	9,3	11,5	14,4	8,4	11,6	10,0	9,6
41 – Commerce de gros	3,8	1,5	1,8	2,9	3,6	4,1	3,4	1,3	2,9	5,2	2,8	3,0
44-45 – Commerce de détail	17,3	12,5	17,0	21,0	23,5	17,7	21,6	13,5	19,4	23,2	16,7	19,5
48-49 – Transport et entreposage	3,2	3,3	1,4	3,2	2,0	2,8	3,2	3,9	1,9	2,0	2,3	2,4
51 – Industrie de l'information et industrie culturelle	0,8	0,0	3,5	2,1	2,1	2,0	1,7	0,9	3,4	1,2	1,9	2,3
52 – Finance et assurances	2,0	1,8	1,8	3,0	2,4	1,7	3,2	3,1	3,2	2,2	2,5	2,6
53 – Services immobiliers et services de location et de location à bail	1,3	0,0	0,7	0,8	1,2	1,2	1,3	0,0	1,2	1,2	0,8	1,0
54 – Services professionnels, scientifiques et techniques	4,3	2,6	8,7	5,6	5,5	7,7	7,4	3,9	9,0	8,1	5,5	7,0
55 – Gestion de sociétés et d'entreprises	0,0	0,0	0,0	0,0	0,0	0,0	0,0	0,0	0,0	0,0	0,0	0,0
56 – Services administratifs, services de soutien, services de gestion des déchets et services d'assainissement	2,5	0,0	3,3	4,1	4,0	4,4	3,7	0,9	2,4	2,2	4,2	3,3
61 – Services d'enseignement	4,6	6,3	7,9	4,9	4,9	4,7	4,1	6,6	7,0	3,2	3,5	5,5
62 – Soins de santé et assistance sociale	7,4	8,9	9,6	9,5	9,0	10,2	9,2	10,9	8,2	5,9	8,2	8,9
71 – Arts, spectacles et loisirs	1,1	8,5	3,7	2,5	2,3	2,2	1,9	1,7	2,1	3,9	1,9	2,5
72 – Hébergement et services de restauration	12,0	26,9	20,9	15,3	15,7	17,1	12,1	18,3	15,9	17,2	10,7	15,6
81 – Autres services, sauf les administrations publiques	5,5	5,9	3,8	5,0	5,9	6,1	5,4	8,7	4,0	3,4	4,7	4,9
91 – Administrations publiques	4,3	1,5	8,1	6,0	4,5	5,6	7,0	2,6	8,4	3,7	21,5	7,9

Les principaux secteurs d'activité où l'on trouve les 15 à 29 ans de la Capitale-Nationale sont : commerce de détail (19,5 %) et hébergement et restauration (15,6 %).

Le travail atypique

Tableau 8 – Répartition des travailleurs atypiques de 15 à 29 ans selon les groupes de professions (en pourcentage)

CLE	Gestion	Affaires, finances et administration	Sciences naturelles et appliquées et domaines apparentés	Santé	Sciences sociales, enseignement, administrations publiques et religion	Arts, culture, sports et loisirs	Vente et services	Métiers, transport et machinerie	Secteur primaire	Transformation, fabrication et services d'utilité publique
Portneuf	0,9	8,4	3,8	3,8	6,3	3,4	36,8	15,2	9,2	12,3
La Malbaie	0,0	7,3	2,2	4,7	5,8	3,6	47,6	16,7	10,5	1,5
Quartiers-Historiques	3,9	10,6	6,8	5,3	13,3	10,7	37,7	6,4	1,9	3,4
Charlesbourg	1,6	9,4	6,4	3,3	5,8	6,6	46,4	12,9	3,1	4,6
Beauport	1,2	11,8	5,2	3,6	6,3	4,4	49,9	10,2	3,4	4,1
Limoilou	2,4	11,0	6,7	3,3	7,2	4,0	46,0	12,9	2,2	4,2
Vanier-Des Rivières	2,2	12,4	7,1	3,9	7,5	6,5	42,8	10,6	2,2	4,8
Baie-Saint-Paul	1,8	5,4	3,6	4,5	7,6	8,0	46,9	16,5	4,0	1,3
Sainte-Foy	2,2	12,1	8,6	4,5	9,1	8,8	43,3	5,8	2,6	3,1
La Côte-de-Beaupré	3,0	9,4	4,5	3,4	3,0	4,1	47,9	10,5	9,0	4,5
Loretteville	1,3	10,1	7,2	3,3	6,7	6,2	46,3	11,3	2,7	4,7
Capitale-Nationale	2,0	10,8	6,6	4,0	7,9	6,9	44,1	9,9	3,4	4,3

Dans la région de la Capitale-Nationale, le secteur de la vente et des services domine largement, avec une proportion de 44,1 %. Vient, loin derrière, celui des affaires, finances et administration (10,8 %).

Tableau 9 – Répartition des travailleurs atypiques de 15 à 29 ans selon les secteurs d'activité (en pourcentage)

	Portneuf	La Malbaie	Quartiers-Historiques	Charlesbourg	Beauport	Limoilou	Vanier-Des-Rivières	Baie-Saint-Paul	Sainte-Foy	La Côte-de-Beaupré	Loretteville	Capitale-Nationale
Agriculture, foresterie, pêche et chasse	7,7	6,9	1,1	1,6	2,6	1,2	0,6	4,0	1,9	7,1	1,2	2,2
Extraction minière et extraction de pétrole et de gaz	0,0	0,0	0,2	0,1	0,0	0,0	0,2	0,0	0,3	0,7	0,0	0,1
Services publics	0,0	0,0	0,0	0,0	0,2	0,5	0,4	0,0	0,1	0,0	0,5	0,2
Construction	4,1	9,1	1,6	4,8	4,1	2,8	3,3	8,0	1,7	5,6	3,4	3,3
Fabrication	19,3	6,2	6,4	9,4	7,3	9,7	10,5	9,4	7,1	8,2	9,9	8,9
Commerce de gros	3,3	1,8	1,6	1,9	2,1	4,1	3,2	0,9	2,8	3,4	1,9	2,5
Commerce de détail	13,7	12,4	15,5	18,4	23,2	16,7	20,3	8,5	17,7	21,0	15,4	17,6
Transport et entreposage	1,5	3,6	1,3	2,7	1,7	2,3	2,5	3,1	0,8	2,2	2,1	1,8
Industrie de l'information et industrie culturelle	1,2	0,0	3,9	1,7	1,5	1,2	1,5	0,0	2,5	0,7	2,0	2,0
Finance et assurances	0,3	1,5	0,9	1,6	2,4	1,2	2,2	0,9	2,4	0,7	1,5	1,8
Services immobiliers et services de location et de location à bail	1,4	0,0	0,5	1,0	1,1	0,9	0,8	0,9	1,0	2,2	1,1	1,0
Services professionnels, scientifiques et techniques	3,4	2,9	7,3	3,5	4,2	7,2	5,4	3,6	7,3	4,1	5,1	5,6
Gestion de sociétés et d'entreprises	0,0	0,0	0,0	0,0	0,0	0,0	0,0	0,0	0,0	0,0	0,0	0,0
Services administratifs, services de soutien, services de gestion des déchets et services d'assainissement	2,9	1,1	3,2	6,6	4,8	5,4	5,0	0,0	3,0	1,9	5,1	4,1
Services d'enseignement	3,4	4,7	10,6	5,0	5,5	4,6	5,5	4,5	8,6	2,6	4,6	6,5
Soins de santé et assistance sociale	7,2	6,2	7,9	6,4	7,8	6,8	7,6	9,4	6,3	3,4	8,0	7,0
Arts, spectacles et loisirs	3,9	5,8	6,4	6,1	3,6	5,0	4,0	7,6	5,0	10,5	5,6	5,3
Hébergement et services de restauration	15,9	28,8	20,0	16,6	16,8	20,5	15,4	25,4	18,2	18,4	12,9	17,8
Autres services, sauf les administrations publiques	4,8	6,6	3,7	5,4	5,6	6,4	4,6	8,5	3,5	2,6	3,8	4,6
Administrations publiques	5,8	2,6	7,9	7,0	5,6	3,8	7,2	4,9	9,6	5,6	15,9	7,9

Dans la région de la Capitale-Nationale, les travailleurs atypiques âgés de 15 à 29 ans se retrouvent en plus grande part dans deux secteurs d'activité : hébergement et restauration (17,8 %) et commerce de détail (17,6 %). Ces deux secteurs dominent dans tous les CLE, mis à part celui de Baie-Saint-Paul, où le secteur manufacturier (fabrication) occupe une plus grande proportion de travailleurs atypiques (9,4 %) que celui du commerce de détail (8,5 %). Cependant, le secteur de l'hébergement et restauration domine largement, avec une proportion de 25,4 % de ces travailleurs. Le CLE de Loretteville montre également une réalité quelque peu différente, les secteurs dominants étant les administrations publiques (15,9 %) et le commerce de détail (15,4 %). La présence de la base militaire de Valcartier sur ce territoire est l'un des facteurs explicatifs de la prédominance du secteur des administrations publiques.

Les travailleurs autonomes

Tableau 10 – Proportion de travailleurs autonomes
(en pourcentage)

CLE	15 ans et plus			15 à 24 ans			25 à 44 ans		
	Total	Hommes	Femmes	Total	Hommes	Femmes	Total	Hommes	Femmes
Portneuf	10,0	11,5	8,1	1,7	1,1	2,4	9,5	10,2	8,6
La Malbaie	9,7	10,7	8,7	1,3	3,2	0,0	8,8	9,8	7,4
Quartiers-Historiques	9,9	12,3	7,4	2,7	3,3	2,3	9,8	11,7	7,6
Charlesbourg	8,3	11,1	5,3	1,2	1,7	0,8	8,2	10,6	5,8
Beauport	8,5	10,7	6,0	1,6	2,0	1,1	8,9	10,6	7,2
Limoilou	6,7	8,5	4,7	1,9	2,6	1,2	6,2	7,6	4,6
Vanier-Des Rivières	7,2	8,6	5,7	1,1	1,4	0,7	7,1	7,7	6,5
Baie-Saint-Paul	14,7	18,1	11,0	4,4	2,7	6,3	12,9	15,6	10,0
Sainte-Foy	10,1	13,4	6,7	1,2	1,4	1,1	9,8	12,5	7,0
La Côte-de-Beaupré	11,8	13,8	9,4	3,3	4,6	1,8	12,2	13,4	11,1
Loretteville	7,2	8,3	5,7	1,4	1,1	1,7	6,3	7,0	5,6
Capitale-Nationale*	8,9	11,1	6,4	1,6	1,9	1,3	8,6	10,2	6,8

* Il est à noter que le résultat de la Capitale-Nationale est l'addition des données de tous les CLE. De plus, c'est la catégorie des 25 à 44 ans qui a été retenue, puisque nous ne disposons d'aucune donnée pour les 25 à 34 ans.

La proportion de travailleurs autonomes chez les 15 à 24 ans dans la région de la Capitale-Nationale est très faible (1,6 %). Cependant, chez les 25 à 44 ans (8,6 %), la proportion est légèrement sous la moyenne des 15 ans et plus (8,9 %). La plus forte proportion, pour les deux tranches d'âge, est observée sur le territoire du CLE de Baie-Saint-Paul, qui est suivi de celui du CLE de La Côte-de-Beaupré.

Les chômeurs

Tableau 11 – Taux de chômage par âge et par sexe
(en pourcentage)

CLE	15-29 ans			30-44 ans			45 ans et plus		
	Total	Hommes	Femmes	Total	Hommes	Femmes	Total	Hommes	Femmes
Portneuf	11,7	11,7	11,8	7,1	6,8	7,4	8,3	8,3	8,1
La Malbaie	24,5	31,6	17,0	12,3	14,7	8,6	14,1	15,7	12,1
Quartiers-Historiques	10,0	9,8	10,2	11,4	12,9	9,4	8,9	10,6	7,2
Charlesbourg	10,3	12,2	8,3	5,4	5,4	5,4	6,5	6,6	6,2
Beauport	9,0	10,2	7,7	4,9	5,3	4,6	5,3	5,3	5,2
Limoilou	13,2	13,5	12,9	13,8	14,5	12,6	12,0	11,3	12,7
Vanier-Des Rivières	9,6	10,6	8,5	4,6	4,8	4,5	5,6	5,8	5,5
Baie-Saint-Paul	13,3	15,9	9,6	10,4	11,2	9,2	14,3	17,4	10,5
Sainte-Foy	11,7	12,9	10,5	4,3	4,7	3,9	4,0	3,2	4,8
La Côte-de-Beaupré	9,8	10,8	8,6	5,8	6,1	5,4	6,9	7,4	6,2
Loretteville	8,7	7,6	10,1	5,0	4,2	5,9	6,0	4,9	7,2
Capitale-Nationale	10,8	11,7	9,9	6,4	6,8	6,0	6,6	6,7	6,6

Le taux de chômage est plus élevé chez les 15 à 29 ans que dans les autres tranches d'âge, notamment sur le territoire du CLE de La Malbaie (24,5 %).

Les langues

Tableau 12 – Langue maternelle des 15 à 29 ans
(en pourcentage)

CLE	Anglais	Français	Langue non officielle	Anglais et français	Anglais et langue(s) non officielle(s)	Français et langue(s) non officielle(s)	Anglais, français et langue(s) non officielle(s)
Portneuf	0,3	99,0	0,3	0,2	0,0	0,0	0,0
La Malbaie	0,3	99,2	0,0	0,5	0,0	0,0	0,0
Quartiers-Historiques	1,8	93,7	4,0	0,2	0,0	0,2	0,0
Charlesbourg	0,4	98,0	1,1	0,3	0,0	0,2	0,0
Beauport	0,5	98,4	0,7	0,4	0,0	0,0	0,0
Limoilou	0,9	94,7	3,7	0,6	0,0	0,0	0,1
Vanier-Des Rivières	1,0	96,5	2,1	0,2	0,0	0,2	0,0
Baie-Saint-Paul	0,0	99,1	0,0	0,5	0,0	0,0	0,0
Sainte-Foy	1,6	94,5	3,2	0,5	0,0	0,2	0,0
La Côte-de-Beaupré	0,3	99,8	0,0	0,0	0,0	0,0	0,0
Loretteville	2,5	95,4	1,4	0,6	0,0	0,2	0,0
Capitale-Nationale	1,2	96,2	2,1	0,4	0,0	0,1	0,0
Ensemble du Québec	7,9	80,7	10,0	0,7	0,2	0,4	0,1

La plupart des personnes âgées de 15 à 29 ans de la région de la Capitale-Nationale (96,2 %) ont indiqué le français comme langue maternelle et seulement 1,2 % l'anglais. On observe également que 2,1 % des 15 à 29 ans ont mentionné une langue non officielle comme étant leur langue maternelle. Les CLE des Quartiers-Historiques, de Limoilou et de Sainte-Foy se distinguent à cet égard.

Une analyse complémentaire des données nous permet de constater que 47,4 % des personnes âgées de 15 à 29 ans de la région de la Capitale-Nationale indiquent une connaissance du français et de l'anglais, comparativement à 54,4 % dans l'ensemble du Québec. Chez les 30 ans et plus, 33,0 % des personnes de la région connaissent ces deux langues, comparativement à 43,6 % dans l'ensemble du Québec. Il est important de noter qu'aucune donnée ne précise le niveau de connaissance et de maîtrise des langues de la part des gens.

La structure familiale

Précisons d'abord que le territoire de la Capitale-Nationale compte 176 800 familles avec ou sans enfants, dont 16 665 ont une personne de moins de 30 ans comme personne repère.

Tableau 13 – Structure familiale des 15 à 29 ans
(en pourcentage)

CLE	Total de familles (Nbre)	Familles avec conjoint	Familles monoparentales
Portneuf	885	89,3	11,3
La Malbaie	330	87,9	10,6
Quartiers-Historiques	2 135	87,4	12,6
Charlesbourg	2 095	85,0	14,8
Beauport	1 635	84,7	15,3
Limoilou	1 790	78,5	21,2
Vanier-Des Rivières	2 435	86,2	13,8
Baie-Saint-Paul	210	88,1	11,9
Sainte-Foy	2 880	92,5	7,5
La Côte-de-Beaupré	335	92,5	7,5
Loretteville	1 930	89,4	10,9
Capitale-Nationale	16 665	87,0	13,0

Dans la région de la Capitale-Nationale, 87,0 % des familles dont la personne repère est âgée de 15 à 29 ans sont des familles avec conjoint. C'est sur le territoire du CLE de Limoilou que nous retrouvons le plus de familles monoparentales dans cette tranche d'âge.

La scolarité des 15 à 29 ans

Tableau 14 – Scolarité des 15 à 29 ans par sexe
(en pourcentage)

CLE	Aucun diplôme			Diplôme d'études secondaires (inclut le DEP)			Diplôme d'études collégiales			Formation universitaire		
	Total	Hommes	Femmes	Total	Hommes	Femmes	Total	Hommes	Femmes	Total	Hommes	Femmes
Portneuf	28,7	59,3	40,7	44,1	53,7	46,3	18,4	35,7	64,3	8,8	36,7	61,7
La Malbaie	31,1	56,1	44,9	46,5	51,8	48,6	14,6	37,5	62,5	7,6	37,0	67,4
Quartiers-Historiques	16,9	56,3	43,7	28,5	57,5	42,5	26,0	42,9	57,1	28,7	42,7	57,1
Charlesbourg	23,7	54,6	45,4	41,5	55,2	44,9	23,6	42,9	57,1	11,3	36,1	63,7
Beauport	26,2	59,9	40,1	41,3	54,0	46,2	21,5	41,9	58,3	10,9	35,9	62,1
Limoilou	24,6	54,8	45,0	40,4	53,5	46,8	21,4	44,5	55,5	13,5	40,7	59,3
Vanier-Des Rivières	22,9	58,1	42,1	40,2	52,7	47,3	22,7	44,3	55,6	14,2	40,9	59,6
Baie-Saint-Paul	28,8	58,5	41,5	44,3	51,3	49,2	18,7	43,8	56,3	7,7	33,3	66,7
Sainte-Foy	16,1	58,2	41,6	32,4	52,7	47,2	28,9	49,5	50,5	22,6	45,7	54,3
La Côte-de-Beaupré	29,4	51,6	48,4	37,6	59,2	41,2	21,8	42,3	58,5	11,5	38,7	58,7
Loretteville	25,1	56,7	43,3	45,1	57,5	42,6	21,0	42,9	57,3	8,8	35,8	64,7
Capitale-Nationale	22,3	57,1	42,9	38,3	54,4	45,6	23,7	44,4	55,6	15,8	41,5	58,5

60,6 % des gens âgés de 15 à 29 ans de la région de la Capitale-Nationale n'ont pas un niveau d'études postsecondaires. En effet, 38,3 % de ces personnes ont obtenu un diplôme d'études secondaires et 22,3 % ne possèdent aucun diplôme. Les femmes qui font partie de cette tranche d'âge sont plus scolarisées que les hommes du même âge. Ainsi, 55,6 % des personnes titulaires d'un diplôme d'études collégiales sont des femmes, et 58,5 % ont un diplôme universitaire.

Les prestataires de l'assurance-emploi âgés de moins de 35 ans³

Dans la région de la Capitale-Nationale, 19 403 personnes sont des prestataires aptes et actifs au travail. De ces personnes, 12,6 % sont âgées de 15 à 24 ans, et 24,1 % ont entre 25 et 34 ans.

Tableau 15 – Répartition du nombre des prestataires aptes et actifs au travail selon l'âge et les territoires de CLE

CLE	Total	15 à 24 ans (%)	25 à 34 ans (%)
Portneuf	1 890	11,2	18,3
La Malbaie	1 338	12,7	21,1
Quartiers-Historiques	1 692	14,8	34,6
Charlesbourg	2 524	11,5	24,8
Beauport	2 302	11,9	23,3
Limoilou	1 540	14,2	30,6
Vanier-Des Rivières	1 970	13,4	23,2
Baie-Saint-Paul	952	13,0	18,6
Sainte-Foy	2 451	14,5	25,3
La Côte-de-Beaupré	981	9,3	16,6
Loretteville	1 763	11,5	23,5
Capitale-Nationale	19 403	12,6	24,1

Les trois territoires de CLE suivants se distinguent par leurs plus fortes proportions de prestataires aptes et actifs au travail âgés de moins de 35 ans : Quartiers-Historiques, Limoilou et Sainte-Foy.

Tableau 16 – Variation du nombre de prestataires entre juin 2003 et juin 2004 (en pourcentage)

CLE	Total	15 à 24 ans	25 à 34 ans
Portneuf	-0,8	-13,5	-7,5
La Malbaie	-0,7	4,9	1,1
Quartiers-Historiques	-4,8	-2,0	0,7
Charlesbourg	1,7	2,1	7,2
Beauport	1,2	-0,4	1,7
Limoilou	0,5	-13,1	3,1
Vanier-Des Rivières	4,1	6,5	-1,3
Baie-Saint-Paul	-5,1	-15,6	0,0
Sainte-Foy	-3,0	-10,6	-2,5
La Côte-de-Beaupré	3,4	0,0	-9,9
Loretteville	3,6	8,6	1,7
Capitale-Nationale	0,1	-3,6	0,2

Dans la région de la Capitale-Nationale, le nombre de prestataires aptes et actifs au travail a peu varié entre juin 2003 et juin 2004. En effet, le nombre de prestataires de 15 à 24 ans a chuté de 3,6 %, tandis que celui des 25 à 34 ans connaissait une hausse de 0,2 %.

³. Source : Ministère des Ressources humaines et du Développement des compétences Canada (RHDC), compilation d'Emploi-Québec, juin 2004.

Il est à noter que les tranches d'âge diffèrent ici de celles qui sont utilisées dans les autres volets d'information du document, puisque nous ne disposons pour ces traitements d'aucune donnée qui concerne uniquement les moins de 30 ans.

Tableau 17 – Principaux secteurs d'activité où se regroupent les prestataires aptes et actifs au travail âgés de 15 à 24 ans

Secteur d'activité	%*
Portneuf	
Industries des services aux entreprises	6,6
Industries du bois	6,2
Industries du papier et des produits connexes	5,7
Industries des entrepreneurs spécialisés	5,2
La Malbaie	
Industries de l'hébergement	24,1
Industries des services de divertissements et loisirs	10,0
Industries des entrepreneurs spécialisés	7,6
Industrie de l'exploitation forestière	5,9
Quartiers-Historiques	
Industries des services aux entreprises	11,2
Industries des services de soins de santé et des services sociaux	8,4
Industries de la restauration	7,2
<i>Seulement trois secteurs étaient présents.</i>	
Charlesbourg	
Industries des entrepreneurs spécialisés	10,0
Industries des services aux entreprises	6,9
Industries de la restauration	6,9
Industries des services de divertissements et loisirs	5,8
Beauport	
Industries des entrepreneurs spécialisés	12,4
Industries de la restauration	6,9
Industries des véhicules automobiles, pièces et accessoires – vente et service	6,6
Industries des services aux entreprises	6,2
Limoilou	
Industries de la restauration	9,6
Industries des services aux entreprises	6,4
Industries des services de soins de santé et des services sociaux	6,0
Autres industries de services	5,5
Vanier-Des Rivières	
Industries des services aux entreprises	9,1
Industries des entrepreneurs spécialisés	8,4
Industries de la restauration	6,8
Industries des aliments, boissons et médicaments – commerce de détail	5,3
Baie-Saint-Paul	
Industries de l'hébergement	14,5
Industries des aliments, boissons et médicaments – commerce de détail	8,9
<i>Seulement deux secteurs étaient présents.</i>	
Sainte-Foy	
Industries des services aux entreprises	9,0
Industries des entrepreneurs spécialisés	7,6
Industries des aliments, boissons et médicaments – commerce de détail	6,2
Industries des services de soins de santé et des services sociaux	4,2
La Côte-de-Beaupré	
Industries des entrepreneurs spécialisés	13,2
Industries de la restauration	12,1
<i>Seulement deux secteurs étaient présents.</i>	
Loretteville	
Industries des services aux entreprises	10,3
Industries des services de l'administration fédérale	8,4
Industries des entrepreneurs spécialisés	6,9
Industries des aliments, boissons et médicaments – commerce de détail	6,9
Capitale-Nationale	
Industries des entrepreneurs spécialisés	7,5
Industries des services aux entreprises	7,3
Industries de la restauration	5,8
Industries des aliments, boissons et médicaments – commerce de détail	4,9

* Calculé sur le total des emplois du CLE.

Tableau 18 – Principaux secteurs d'activité où se regroupent les prestataires aptes et actifs au travail âgés de 25 à 34 ans

Secteur d'activité	%*
Portneuf	
Industries des entrepreneurs spécialisés	8,4
Industries des services de soins de santé et des services sociaux	6,4
Industries des services aux entreprises	5,8
Industries du bois	5,5
La Malbaie	
Industries de l'hébergement	20,9
Industries des entrepreneurs spécialisés	7,4
Industries des services de divertissements et loisirs	6,7
Industries des services de soins de santé et des services sociaux	5,7
Quartiers-Historiques	
Industries des services aux entreprises	10,9
Industries des services d'enseignement	10,2
Industries de la restauration	7,5
Industries des services de divertissements et loisirs	5,8
Charlesbourg	
Industries des entrepreneurs spécialisés	13,3
Industries des services aux entreprises	9,1
Industries des services d'enseignement	6,2
Industries des services de soins de santé et des services sociaux	4,3
Beauport	
Industries des entrepreneurs spécialisés	14,0
Industries des services aux entreprises	7,5
Industries des services d'enseignement	6,2
Industries des services de soins de santé et des services sociaux	5,8
Limoilou	
Industries des services aux entreprises	8,1
Industries des services de soins de santé et des services sociaux	8,1
Industries des services d'enseignement	7,2
Industries des entrepreneurs spécialisés	5,3
Vanier-Des Rivières	
Industries des services aux entreprises	9,2
Industries des entrepreneurs spécialisés	7,9
Industries des services d'enseignement	7,7
Industries des produits électriques et électroniques	4,6
Baie-Saint-Paul	
Industries de l'hébergement	10,2
Industries des entrepreneurs spécialisés	7,3
Industries de la construction lourde et industrielle (travaux de génie)	6,2
Industries des constructeurs promoteurs et entrepreneurs généraux	6,2
Sainte-Foy	
Industries des services aux entreprises	10,6
Industries des services d'enseignement	7,5
Industries des entrepreneurs spécialisés	6,6
Industries des services de soins de santé et des services sociaux	6,4
La Côte-de-Beaupré	
Industries des entrepreneurs spécialisés	2,4
Industries de l'hébergement	2,1
Industries de la restauration	1,9
<i>Seulement trois secteurs étaient présents.</i>	
Loretteville	
Industries des entrepreneurs spécialisés	10,6
Industries des services aux entreprises	6,8
Industries des services d'enseignement	6,3
Industries des services de l'administration fédérale	3,9
Capitale-Nationale	
Industries des entrepreneurs spécialisés	8,7
Industries des services aux entreprises	8,1
Industries des services d'enseignement	6,8
Industries des services de soins de santé et des services sociaux	5,4

* Calculé sur le total des emplois du territoire.

Nous notons que, pour tous les territoires, les résultats sont semblables d'une catégorie d'âge à l'autre. Par contre, la présentation des deux tableaux nous permet de mieux distinguer les différences et de mettre en valeur les proportions propres à chacun des secteurs.

Tableau 19 – Principales professions occupées par les prestataires aptes et actifs au travail âgés de 15 à 24 ans

CNP – Profession	%*
Portneuf	
7611 - Aides de soutien des métiers et manœuvres en construction	6,0
9619 - Autres manœuvres des services de transformation, de fabrication et d'utilité publique	4,2
7452 - Manutentionnaires	3,7
7271 - Charpentiers-menuisiers/charpentières-menuisières	2,8
La Malbaie	
6453 - Serveurs/serveuses d'aliments et de boissons	14,1
7612 - Autres manœuvres et aides de soutien de métiers	10,7
6661 - Nettoyeurs/nettoyeuses	5,1
6421 - Vendeurs/vendeuses et commis-vendeurs/commis-vendeuses, vente au détail	4,0
Quartiers-Historiques	
6453 - Serveurs/serveuses d'aliments et de boissons	6,8
6421 - Vendeurs/vendeuses et commis-vendeurs/commis-vendeuses, vente au détail	5,7
6641 - Serveurs au comptoir, aides de cuisine et personnel assimilé	5,3
6242 - Cuisiniers/cuisinières	3,0
Charlesbourg	
6421 - Vendeurs/vendeuses et commis-vendeurs/commis-vendeuses, vente au détail	8,2
7611 - Aides de soutien des métiers et manœuvres en construction	4,1
7271 - Charpentiers-menuisiers/charpentières-menuisières	3,7
6453 - Serveurs/serveuses d'aliments et de boissons	3,4
Beauport	
7611 - Aides de soutien des métiers et manœuvres en construction	6,7
9619 - Autres manœuvres des services de transformation, de fabrication et d'utilité publique	6,0
6421 - Vendeurs/vendeuses et commis-vendeurs/commis-vendeuses, vente au détail	4,2
6453 - Serveurs/serveuses d'aliments et de boissons	3,5
Limoilou	
6421 - Vendeurs/vendeuses et commis-vendeurs/commis-vendeuses, vente au détail	8,0
6611 - Caissiers/caissières	7,1
6641 - Serveurs au comptoir, aides de cuisine et personnel assimilé	4,9
7611 - Aides de soutien des métiers et manœuvres en construction	4,5
Vanier-Des Rivières	
9619 - Autres manœuvres des services de transformation, de fabrication et d'utilité publique	5,1
6421 - Vendeurs/vendeuses et commis-vendeurs/commis-vendeuses, vente au détail	4,0
6611 - Caissiers/caissières	4,0
6641 - Serveurs au comptoir, aides de cuisine et personnel assimilé	3,7
Baie-Saint-Paul	
7611 - Aides de soutien des métiers et manœuvres en construction	17,3
1411 - Commis de bureau généraux	6,3
6453 - Serveurs/serveuses d'aliments et de boissons	5,5
7612 - Autres manœuvres et aides de soutien de métiers	3,9
Sainte-Foy	
6421 - Vendeurs/vendeuses et commis-vendeurs/commis-vendeuses, vente au détail	6,6
7611 - Aides de soutien des métiers et manœuvres en construction	6,3
6611 - Caissiers/caissières	3,0
6453 - Serveurs/serveuses d'aliments et de boissons	2,8
La Côte-de-Beaupré	
7611 - Aides de soutien des métiers et manœuvres en construction	18,7
6421 - Vendeurs/vendeuses et commis-vendeurs/commis-vendeuses, vente au détail	5,5
6661 - Nettoyeurs/nettoyeuses	5,5
6242 - Cuisiniers/cuisinières	4,4
Loretteville	
6421 - Vendeurs/vendeuses et commis-vendeurs/commis-vendeuses, vente au détail	4,8
6453 - Serveurs/serveuses d'aliments et de boissons	3,9
6611 - Caissiers/caissières	3,9
6242 - Cuisiniers/cuisinières	3,4
Capitale-Nationale	
7611 - Aides de soutien des métiers et manœuvres en construction	5,7
6421 - Vendeurs/vendeuses et commis-vendeurs/commis-vendeuses, vente au détail	5,3
6453 - Serveurs/serveuses d'aliments et de boissons	3,9
6641 - Serveurs au comptoir, aides de cuisine et personnel assimilé	3,1

* Calculé sur le total des emplois du territoire.

Tableau 20 – Principales professions occupées par les prestataires aptes et actifs au travail âgés de 25 à 34 ans

CNP – Profession	%*
Portneuf	
7611 - Aides de soutien des métiers et manœuvres en construction	3,5
1241 - Secrétaires (sauf domaines juridique et médical)	2,9
7265 - Soudeurs/soudeuses et opérateurs/opératrices de machines à souder et à braser	2,9
7421 - Conducteurs/conductrices d'équipement lourd (sauf les grues)	2,9
La Malbaie	
6453 - Serveurs/serveuses d'aliments et de boissons	10,8
6661 - Nettoyeurs/nettoyeuses	6,8
7611 - Aides de soutien des métiers et manœuvres en construction	5,8
7271 - Charpentiers-menuisiers/charpentières-menuisières	5,0
Quartiers-Historiques	
6421 - Vendeurs/vendeuses et commis-vendeurs/commis-vendeuses, vente au détail	3,6
6453 - Serveurs/serveuses d'aliments et de boissons	3,1
6242 - Cuisiniers/cuisinières	3,0
5133 - Musiciens/musiciennes et chanteurs/chanteuses	2,6
Charlesbourg	
7611 - Aides de soutien des métiers et manœuvres en construction	5,1
7271 - Charpentiers-menuisiers/charpentières-menuisières	3,5
7241 - Électriciens/électriciennes (sauf électriciens industriels et de réseaux électriques)	3,3
9619 - Autres manœuvres des services de transformation, de fabrication et d'utilité publique	2,5
Beauport	
7611 - Aides de soutien des métiers et manœuvres en construction	5,6
7271 - Charpentiers-menuisiers/charpentières-menuisières	4,5
9619 - Autres manœuvres des services de transformation, de fabrication et d'utilité publique	3,6
7241 - Électriciens/électriciennes (sauf électriciens industriels et de réseaux électriques)	2,3
Limoilou	
6421 - Vendeurs/vendeuses et commis-vendeurs/commis-vendeuses, vente au détail	4,1
9619 - Autres manœuvres des services de transformation, de fabrication et d'utilité publique	3,2
7452 - Manutentionnaires	2,8
7611 - Aides de soutien des métiers et manœuvres en construction	2,6
Vanier-Des Rivières	
7611 - Aides de soutien des métiers et manœuvres en construction	6,7
9619 - Autres manœuvres des services de transformation, de fabrication et d'utilité publique	4,4
1241 - Secrétaires (sauf domaines juridique et médical)	3,1
4142 - Instituteurs/institutrices à la maternelle et au niveau primaire	2,4
Baie-Saint-Paul	
7611 - Aides de soutien des métiers et manœuvres en construction	7,8
7411 - Conducteurs/conductrices de camions	6,1
7271 - Charpentiers-menuisiers/charpentières-menuisières	5,0
6453 - Serveurs/serveuses d'aliments et de boissons	4,5
Sainte-Foy	
1411 - Commis de bureau généraux	2,4
7611 - Aides de soutien des métiers et manœuvres en construction	2,3
7271 - Charpentiers-menuisiers/charpentières-menuisières	2,0
6453 - Serveurs/serveuses d'aliments et de boissons	2,0
La Côte-de-Beaupré	
6661 - Nettoyeurs/nettoyeuses	10,3
7611 - Aides de soutien des métiers et manœuvres en construction	7,9
6452 - Barmans/barmaids	4,8
7271 - Charpentiers-menuisiers/charpentières-menuisières	4,2
Loretteville	
7271 - Charpentiers-menuisiers/charpentières-menuisières	3,9
4142 - Instituteurs/institutrices à la maternelle et au niveau primaire	3,2
7265 - Soudeurs/soudeuses et opérateurs/opératrices de machines à souder et à braser	2,4
6453 - Serveurs/serveuses d'aliments et de boissons	2,4
Capitale-Nationale	
7611 Aides de soutien des métiers et manoeuvres en construction	4,1
7271 Charpentiers-menuisiers/charpentières-menuisières	3,0
6453 Serveurs/serveuses d'aliments et de boissons	2,6
9619 Autres manoeuvres des services de transformation, de fabrication et d'utilité publique	2,6

* Calculé sur le total des emplois du territoire.

En observant les deux tableaux précédents, nous constatons que les professions sont sensiblement pareilles d'un groupe d'âge à l'autre, mais dans un ordre parfois inversé.

Les prestataires de l'assistance-emploi âgés de moins de 30 ans⁴

Tableau 21 – Répartition des types de prestataires âgés de moins de 30 ans

CLE	Prestataires âgés de moins de 30 ans											
	Nombre de prestataires			Contrainte sévère à l'emploi			Contrainte temporaire à l'emploi			Sans contrainte à l'emploi		
	Total	Femmes	Hommes	Total	Femmes	Hommes	Total	Femmes	Hommes	Total	Femmes	Hommes
Portneuf	288	136	152	28,8	23,5	33,6	27,8	50,0	7,9	43,4	26,5	58,6
La Malbaie	135	69	66	22,2	14,5	30,3	26,7	43,5	9,1	51,1	42,0	60,6
Quartiers-Historiques	1 091	479	612	13,6	13,2	13,9	22,8	41,1	8,5	63,6	45,7	77,6
Charlesbourg	621	313	308	31,1	24,6	37,7	26,7	45,7	7,5	42,2	29,7	54,9
Beauport	532	250	282	26,3	19,2	32,6	27,3	51,2	6,0	46,4	29,6	61,3
Limoilou	1 066	538	528	13,9	8,0	19,9	28,9	49,8	7,6	57,2	42,2	72,5
Vanier-Des Rivières	556	305	251	18,5	14,1	23,9	30,9	50,2	7,6	50,5	35,7	68,5
Baie-Saint-Paul	57	30	27	19,3	23,3	14,8	26,3	43,3	7,4	54,4	33,3	77,8
Sainte-Foy	510	222	288	30,4	25,2	34,4	18,6	33,8	6,9	51,0	41,0	58,7
La Côte-de-Beaupré	93	50	43	29,0	26,0	32,6	28,0	48,0	4,7	43,0	26,0	62,8
Loretteville	356	197	159	22,8	22,3	23,3	28,1	46,7	5,0	49,2	31,0	71,7
Capitale-Nationale	5 367	2 622	2 745	20,9	16,6	24,9	26,2	45,9	7,4	52,9	37,5	67,7

⁴. Source : Fichiers administratifs d'Emploi-Québec, juin 2004.

Tableau 22 – Répartition des types de prestataires de 15 ans et plus

CLE	Prestataires de 15 ans et plus											
	Nombre de prestataires			Contrainte sévère à l'emploi			Contrainte temporaire à l'emploi			Sans contrainte à l'emploi		
	Total	Hommes	Femmes	Total	Hommes	Femmes	Total	Hommes	Femmes	Total	Hommes	Femmes
Portneuf	1 867	940	927	41,7	40,3	43,1	27,9	32,8	23,0	30,4	26,9	33,9
La Malbaie	853	443	410	39,0	35,9	42,4	25,7	29,6	21,5	35,3	34,5	36,1
Quartiers-Historiques	6 624	2 721	3 903	34,6	37,4	32,6	23,0	29,1	18,8	42,5	33,5	48,7
Charlesbourg	2 958	1 550	1 408	41,7	41,2	42,3	23,7	31,5	15,2	34,6	27,4	42,5
Beauport	3 035	1 534	1 501	41,4	42,8	40,0	24,8	30,8	18,7	33,7	26,4	41,2
Limoilou	5 952	2 874	3 078	36,1	36,5	35,7	24,8	31,4	18,6	39,1	32,2	45,7
Vanier-Des Rivières	2 773	1 518	1 255	33,6	34,4	32,6	26,5	33,7	17,9	39,9	31,9	49,5
Baie-Saint-Paul	514	263	251	48,2	46,4	50,2	23,7	30,4	16,7	28,0	23,2	33,1
Sainte-Foy	2 843	1 387	1 456	37,5	39,1	35,9	23,6	30,6	17,0	38,9	30,4	47,0
La Côte-de-Beaupré	695	334	361	40,1	39,5	40,7	26,2	28,4	24,1	33,7	32,0	35,2
Loretteville	1 545	863	682	32,9	34,1	31,5	28,7	35,5	20,1	38,4	30,5	48,4
Capitale-Nationale	30 165	14 658	15 507	36,8	37,8	36,0	24,9	31,3	18,8	38,3	30,9	45,2

Au total, dans la Capitale-Nationale, nous dénombrons 30 165 prestataires d'assistance-emploi. De ce nombre, 5 367 personnes sont âgées de moins de 30 ans. Dans cette catégorie d'âge, 20,9 % présentent des contraintes sévères à l'emploi, 26,2 % ont des contraintes temporaires, tandis que 52,9 % sont sans contraintes.

Les prestataires sans contraintes à l'emploi âgés de moins de 30 ans sont davantage présents sur le territoire du CLE des Quartiers-Historiques (63,6 %). À l'inverse, la plus faible proportion est observée au CLE de Charlesbourg (42,2 %).

La scolarité des prestataires sans contraintes de moins de 30 ans

Les données sont réparties selon quatre ordres d'enseignement : primaire, secondaire, collégial et universitaire. Elles renvoient au plus haut niveau d'études atteint par les prestataires.

Tableau 23 – Scolarité des prestataires sans contraintes de moins de 30 ans
(en pourcentage)

CLE	Primaire	Secondaire	Collégial	Universitaire
Portneuf	15,0	82,2	2,8	0,0
La Malbaie	4,0	92,0	4,0	0,0
Quartiers-Historiques	4,4	80,5	11,2	3,8
Charlesbourg	6,5	82,0	7,5	4,0
Beauport	3,2	87,6	7,6	1,6
Limoilou	7,5	82,0	8,5	1,9
Vanier-Des Rivières	7,8	82,6	5,5	4,1
Baie-Saint-Paul	7,4	88,9	3,7	0,0
Sainte-Foy	5,9	74,0	13,0	7,1
La Côte-de-Beaupré	0,0	93,5	6,5	0,0
Loretteville	5,5	88,2	6,3	0,0
Capitale-Nationale	6,2	82,2	8,5	3,1

* Il est à noter que la classe «inconnue» a été extraite des calculs.

Les prestataires de l'assistance-emploi âgés de moins de 30 ans sont faiblement scolarisés sur tout le territoire de la Capitale-Nationale. En effet, 82,2 % d'entre eux n'ont terminé qu'une scolarité secondaire et 6,2 % n'ont que leur formation primaire. Les prestataires du CLE de Sainte-Foy semblent plus scolarisés que ceux des autres territoires, puisque 7,1 % d'entre eux ont fait des études universitaires et 13,0 %, des études collégiales.

La durée cumulative à l'aide

Tableau 24 – Durée cumulative à l'aide des moins de 30 ans
(en pourcentage)

CLE	Premier mois	De 2 à 5 mois	De 6 à 11 mois	De 12 à 23 mois	De 24 à 47 mois	De 48 à 119 mois	120 mois et plus
Portneuf	0,8	6,4	8,8	14,4	27,2	40,0	2,4
La Malbaie	1,4	11,6	13,0	13,0	11,6	43,5	5,8
Quartiers-Historiques	4,0	10,2	13,4	16,6	22,8	31,0	2,0
Charlesbourg	1,5	14,1	17,9	16,0	24,8	24,8	0,8
Beauport	3,2	10,5	8,5	17,8	23,1	35,2	1,6
Limoilou	2,1	11,0	11,8	17,0	24,9	30,3	2,8
Vanier-Des Rivières	4,6	11,7	11,0	18,9	23,1	29,2	1,4
Baie-Saint-Paul	0,0	16,1	3,2	16,1	32,3	29,0	3,2
Sainte-Foy	4,6	15,0	20,8	16,9	20,4	21,5	0,8
La Côte-de-Beaupré	0,0	12,5	10,0	12,5	10,0	47,5	7,5
Loretteville	2,3	8,0	12,6	18,9	22,9	32,0	3,4
Capitale-Nationale	3,0	11,2	13,1	17,0	23,0	30,5	2,2

Dans la région de la Capitale-Nationale, 32,7 % des prestataires âgés de moins de 30 ans sont à l'aide depuis 48 mois ou plus. Le territoire du CLE de La Côte-de-Beaupré présente la proportion la plus élevée concernant les prestataires qui sont à l'aide depuis 48 mois ou plus (55,0 %).

La situation familiale des prestataires

Tableau 25 – Structure familiale des prestataires
(en pourcentage)

CLE	Personnes seules	Familles monoparentales	Couples sans enfants	Couples avec enfants	Conjoint d'étudiant
Portneuf	72,7	19,9	2,6	4,9	0,0
La Malbaie	74,6	17,2	2,5	5,7	0,0
Quartiers-Historiques	79,8	13,6	1,8	4,5	0,4
Charlesbourg	74,6	19,0	1,0	5,3	0,0
Beauport	69,6	20,5	1,4	8,3	0,2
Limoilou	69,8	20,4	1,9	6,6	1,2
Vanier-Des Rivières	68,9	23,2	0,6	6,4	0,8
Baie-Saint-Paul	72,2	24,1	0,0	3,7	0,0
Sainte-Foy	86,8	9,9	1,0	2,1	0,2
La Côte-de-Beaupré	70,0	21,3	2,5	6,3	0,0
Loretteville	70,6	21,7	1,9	5,9	0,0
Capitale-Nationale	74,3	18,1	1,6	5,6	0,4

Dans la région de la Capitale-Nationale, les prestataires sans contraintes âgés de moins de 30 ans sont, pour la plupart, des personnes vivant seules (74,3 %). Les familles monoparentales sont présentes dans une proportion de 18,1 %. Le territoire du CLE de Baie-Saint-Paul enregistre la plus forte proportion (24,1 %) et celui du CLE de Sainte-Foy, la plus faible (9,9 %).

Les moins de 30 ans et les mesures actives⁵

Les données présentées portent sur la période du 1^{er} avril 2004 au 31 mars 2005. Les mesures actives d'Emploi-Québec sont : le Projet de préparation à l'emploi (PPE), l'insertion en emploi, les mesures de création d'emplois et les mesures hors axes (contrat intégration au travail, activité d'aide à l'emploi, insertion sociale, Fonds de lutte et autres mesures). Le tableau suivant nous donne les résultats pour toutes les mesures, ainsi que le nombre de participations et le nombre d'adultes distincts.

Tableau 26 – Statistiques relatives aux moins de 30 ans participant aux mesures actives

CLE	Totaux des axes						Total général					
	PPE		Insertion en emploi		Création d'emplois		Mesures hors axes		Participations		Adultes distincts	
	%	Nbre	%	Nbre	%	Nbre	%	Nbre	%	Nbre	%	Nbre
Portneuf	6	310	8	54	9	7	7	505	6	876	6	566
La Malbaie	4	221	5	38	3	2	6	436	5	697	5	475
Quartiers-Historiques	17	948	14	100	19	15	14	1 043	15	2 106	16	1 374
Charlesbourg	13	710	12	82	13	10	12	861	12	1 663	13	1 124
Beauport	8	459	11	78	12	9	11	788	10	1 334	10	900
Limoilou	18	1 023	15	105	10	8	15	1 059	16	2 195	15	1 328
Vanier-Des Rivières	10	558	8	56	3	2	10	691	10	1 307	11	922
Baie-Saint-Paul	2	96	5	33	4	3	3	210	3	342	3	223
Sainte-Foy	14	803	11	77	19	15	12	856	13	1 751	14	1 207
La Côte-de-Beaupré	2	126	3	19	4	3	3	205	3	353	2	212
Loretteville	6	364	7	49	5	4	8	581	7	998	8	720
Capitale-Nationale	100	5 618	100	691	100	78	100	7 235	100	13 622	100	8 740

⁵. Source : Fichiers administratifs d'Emploi-Québec, du 1^{er} avril 2003 au 31 mars 2005.

Dans la Capitale-Nationale, 8 740 personnes de moins de 30 ans ont participé à une mesure active, pour un total de 13 622 participations. Les mesures hors axes l'emportent, avec 7 235 participations. Le constat est le même pour tous les CLE.

Tableau 27 – Répartition, selon l'âge, de la clientèle des mesures actives

	Totaux des axes								Total général			
	PPE		Insertion en emploi		Création d'emplois		Mesures hors axes		Participations		Adultes distincts	
	%	Nbre	%	Nbre	%	Nbre	%	Nbre	%	Nbre	%	Nbre
0 à 19 ans	16	904	12	81	1	1	12	833	13	1 819	13	1 181
20 à 24 ans	41	2 327	38	263	32	25	43	3 116	42	5 731	42	3 725
25 à 29 ans	42	2 387	50	347	67	52	45	3 286	45	6 072	45	3 962

En regardant le nombre d'adultes distincts, on constate que ce sont les personnes âgées de 25 à 29 ans qui participent davantage à ces mesures (3 962 participants), suivies de celles qui ont entre 20 et 24 ans (3 725).

Tableau 28 – Familles monoparentales

		Oui		Non	
		%	Nbre	%	Nbre
Totaux des axes	<i>PPE</i>	6	365	94	5 252
	<i>Insertion en emploi</i>	6	44	94	647
	<i>Création d'emplois</i>	6	5	94	73
	<i>Mesures hors axes</i>	4	305	96	6 908
Total général	<i>Participations</i>	5	719	95	12 880
	<i>Adultes distincts</i>	5	403	95	8 343

On a dénombré 403 participants âgés de moins de 30 ans, chefs de famille monoparentale au cours de la période. Ces personnes étaient plus nombreuses dans la mesure de préparation à l'emploi (365) et dans les mesures hors axes (305).

Tableau 29 – Répartition des participants selon leur scolarité

Scolarité	Totaux des axes								Total général			
	PPE		Insertion en emploi		Création d'emplois		Mesures hors axes		Participations		Adultes distincts	
	%	Nbre	%	Nbre	%	Nbre	%	Nbre	%	Nbre	%	Nbre
Primaire	3	143	3	19	0	0	2	155	2	317	2	190
1 ^{re} à 4 ^e secondaire	30	1 696	32	218	5	4	28	2 015	29	3 933	26	2 302
5 ^e secondaire	16	925	21	148	26	20	18	1 310	18	2 403	17	1 524
Collégial	8	464	12	85	29	23	10	708	9	1 280	9	808
Universitaire	4	248	9	60	13	10	5	385	5	703	5	426
Inconnue	38	2 142	23	161	27	21	37	2 662	37	4 986	41	3 666

Pour les individus dont la scolarité est connue, le groupe le plus nombreux est celui des moins de 30 ans qui ont interrompu leur scolarité entre la 1^{re} et la 4^e secondaire (26 %), suivis de ceux qui ont fait une 5^e secondaire (17 %).

Tableau 30 – État d'assistance-emploi (SR) et d'assurance-emploi (AE) au début de la participation

État	Totaux des axes								Total général			
	PPE		Insertion en emploi		Création d'emplois		Mesures hors axes		Participations		Adultes distincts	
	%	Nbre	%	Nbre	%	Nbre	%	Nbre	%	Nbre	%	Nbre
Actif SR et AE	4	226	3	23	3	2	3	191	3	442	3	315
Actif SR adm. et AE	7	406	17	116	5	4	7	496	8	1 022	7	679
Actif SR seul	28	1 547	32	224	10	8	24	1 768	26	3 547	22	2 080
Actif AE seul	31	1 733	15	107	71	55	45	3 235	38	5 130	40	3 770
Adm AE seul	7	382	13	90	10	8	7	520	7	1 000	8	785
Sans soutien du revenu	24	1 324	19	131	1	1	14	1 025	18	2 481	20	1 867

L'état des participants âgés de moins de 30 ans au début de leur participation était « actif assurance-emploi seul » dans une proportion de 40 %. Celui de 22 % de ces participants était « actif sécurité du revenu seul ».

Tableau 31 – Données sommaires sur les nouvelles participations

	Totaux des axes								Total général			
	PPE		Insertion en emploi		Création d'emplois		Mesures hors axes		Participations		Adultes distincts	
	%	Nbre	%	Nbre	%	Nbre	%	Nbre	%	Nbre	%	Nbre
Participations totales	100	5 618	100	691	100	78	100	7 235	100	13 622	100	8 740
Pourcentage de l'axe	-	100	-	100	-	100	-	100	-	-	-	-
Pourcentage du total	-	41	-	5	-	1	-	53	-	100	-	-
Adultes distincts par catégorie	40	4 720	6	680	1	77	54	6 312	100	8 740	100	8 740

Tableau 32 – Retours en emploi des personnes ayant bénéficié d'une intervention d'Emploi-Québec

	Nb de retours en emploi		Taux d'emploi				
	Total	Sécurité du revenu	Total	Formation autre	Formation professionnelle	Monoparental	Sécurité du revenu
Portneuf	295	84	55,6%	65,4%	83,7%	63,6%	51,2%
La Malbaie	214	39	51,6%	52,6%	76,8%	60,0%	45,9%
Quartiers-Historiques	671	201	46,9%	39,0%	73,3%	32,9%	36,2%
Charlesbourg	500	132	43,9%	45,3%	73,1%	52,5%	43,4%
Beauport	439	108	48,9%	36,4%	74,5%	35,9%	40,9%
Limoilou	648	225	51,1%	51,3%	75,0%	41,9%	45,1%
Vanier-Des Rivières	403	112	41,3%	45,5%	67,6%	52,7%	37,5%
Baie-Saint-Paul	82	9	59,1%	53,8%	77,1%	--	42,4%
Sainte-Foy	609	122	48,6%	46,3%	62,3%	45,8%	45,5%
Côte-de-Beaupré	110	17	62,2%	76,9%	70,0%	50,0%	46,0%
Loretteville	302	63	44,7%	55,6%	76,7%	47,6%	41,6%
Capitale-Nationale	4 273	1 112	48,1%	46,8%	72,8%	44,7%	41,9%

Source: Planification annuelle d'Emploi-Québec (PEQ), 2004-2005

En 2004-2005 dans la région de la Capitale-Nationale, 4 273 participants sur les 8 616 âgés de moins de 30 ans, retournaient en emploi, pour un taux d'emploi de 48,1 %. Les participants à une formation professionnelle obtiennent un taux d'emploi largement supérieur aux autres mesures, soit 72,8 %.