

Profil de clientèle

Les 45 ans et plus

dans la Capitale-Nationale



Avril 2005

Production du document

Direction de la planification, du partenariat et
de l'information sur le marché du travail
Emploi-Québec, Capitale-Nationale

Direction

Michel Gingras, par intérim

Rédaction

Caroline Leduc
Johanne Rivard

Traitement des données

Caroline Leduc

Collaboration

Martine Roy

Révision linguistique

Le Graphe enr.

Mise en page

Claudine Champion

Avant-propos

La connaissance accrue des caractéristiques la population de la région de la Capitale-Nationale s'avère de plus en plus nécessaire pour soutenir nos interventions ainsi que nos stratégies visant un meilleur appariement de l'offre et de la demande de main-d'œuvre. C'est dans cette optique que nous nous sommes attardés aux **caractéristiques des personnes de 45 ans et plus sur le territoire de la Capitale-Nationale.**

Le phénomène du vieillissement de la population modifie actuellement le visage de la main-d'œuvre au sein de la Capitale-Nationale, et cela, comme nulle part ailleurs au Québec. Pour contrer les effets négatifs de ce phénomène, l'augmentation de la durée de vie active n'est pas à négliger. C'est pourquoi nous devons avoir une meilleure connaissance des caractéristiques des personnes de 45 ans et plus afin de moduler notre prestation de services et ainsi favoriser des actions proactives au regard de cette problématique pour combler les futurs besoins de main-d'œuvre dans la région.

Le présent document dresse un portrait assez complet des personnes de 45 ans et plus de la région de la Capitale-Nationale, qu'elles fassent partie de la population active ou qu'elles soient prestataires de l'assistance-emploi ou de l'assurance-emploi ou bénéficient des mesures et services d'Emploi-Québec. On présente également le profil de ces personnes pour chacun des centres locaux d'emploi du territoire.

Avec ce profil, nous voulons vous faire connaître davantage les caractéristiques des personnes de 45 ans et plus dans la région de la Capitale-Nationale et, éventuellement, vous permettre d'orienter vos stratégies et vos interventions auprès de celles-ci.

Bonne lecture.

Le directeur de la planification,
du partenariat et de l'IMT par intérim,

A handwritten signature in black ink, appearing to read 'Michel Gingras', with a stylized flourish at the end.

Michel Gingras

TABLE DES MATIÈRES

La population	7
Les gens en activité	8
Les personnes en emploi	9
Les professions occupées par des personnes de 45 ans et plus	13
Les secteurs d'activité des personnes de 45 ans et plus.....	16
Le travail atypique	17
Le salaire des travailleurs	23
Le travailleur autonome	24
Les chômeurs	24
Les langues	25
La structure familiale	26
La scolarité des personnes de 45 ans et plus	26
Les prestataires de l'assurance-emploi	27
Les principaux secteurs d'activité	28
Les principales professions	29
Les prestataires de l'assistance-emploi	30
Les prestataires sans contraintes à l'emploi	30
La scolarité des prestataires sans contraintes	31
La structure familiale des prestataires sans contraintes	32
Les personnes de 45 ans et plus et les mesures actives	33
Annexe – Projection de la population de la Capitale-Nationale	35

LISTE DES GRAPHIQUES ET TABLEAUX

Graphiques

Graphique 1 – Répartition des personnes de 45 ans et plus sur le territoire de la Capitale-Nationale _____	7
Graphique 2 – Population active chez les personnes de 45 ans et plus _____	8
Graphique 3 – Taux d'emploi des personnes de 45 ans et plus _____	9
Graphique 4 – Taux d'emploi des hommes de 45 ans et plus _____	10
Graphique 5 – Taux d'emploi des femmes de 45 ans et plus _____	10
Graphique 6 – Répartition des emplois à temps partiel occupés par les personnes de 45 ans et plus _____	11
Graphique 7 – Répartition des emplois à temps plein occupés par les personnes de 45 ans et plus _____	12

Tableaux

Tableau 1 – Répartition de la population selon le CLE _____	7
Tableau 2 – Répartition, selon l'âge, de la population active _____	8
Tableau 3 – Taux d'activité _____	9
Tableau 4 – Répartition, selon l'âge, des personnes en emploi _____	11
Tableau 5 – Groupes de professions où l'on retrouve les personnes de 45 ans et plus _____	13
Tableau 6 – Groupes de professions où l'on retrouve les hommes de 45 ans et plus _____	14
Tableau 7 – Groupe de professions où l'on retrouve les femmes de 45 ans et plus _____	15
Tableau 8 – Les secteurs d'activité des 45 ans et plus _____	16
Tableau 9 – Répartition de l'emploi à temps partiel _____	17
Tableau 10 – Proportion des emplois à temps partiel (groupes de professions) chez les 45 ans et plus _____	18
Tableau 11 – Proportion des emplois à temps partiel (groupes de professions), par le sexe, chez les 45 ans et plus _____	19
Tableau 12 – Secteurs d'activité des emplois à temps partiel occupés par les 45 ans et plus _____	20
Tableau 13 – Secteurs d'activité des emplois à temps partiel occupés par les hommes de 45 ans et plus _____	21
Tableau 14 – Secteurs d'activité des emplois à temps partiel occupés par les femmes de 45 ans et plus _____	22
Tableau 15 – Rémunération annuelle moyenne pour la région de la Capitale-Nationale _____	23
Tableau 16 – Le travail autonome selon l'âge et le sexe _____	24
Tableau 17 – Taux de chômage selon le CLE _____	24
Tableau 18 – La langue maternelle des personnes de 45 ans et plus _____	25
Tableau 19 – Structure familiale des 45 ans et plus de la région _____	26
Tableau 20 – Scolarité des personnes de 45 ans et plus _____	26
Tableau 21 – Répartition des prestataires aptes et actifs au travail selon le territoire de CLE _____	27
Tableau 22 – Variation des prestataires entre juin 2003 et juin 2004 _____	27
Tableau 23 – Principaux secteurs d'activité des prestataires de 45 ans et plus _____	28
Tableau 24 – Principales professions où l'on retrouve des prestataires aptes et actifs au travail de 45 ans et plus _____	29
Tableau 25 – Répartition des types de prestataires de 45 ans et plus _____	30
Tableau 26 – Répartition des prestataires sans contraintes, selon l'âge et le sexe _____	30
Tableau 27 – Répartition des prestataires de 45 ans et plus selon leur scolarité _____	31
Tableau 28 – Durée consécutive à l'aide _____	31
Tableau 29 – Durée cumulative à l'aide _____	32
Tableau 30 – Structure familiale des prestataires sans contraintes _____	32
Tableau 31 – Statistiques sur les individus de 45 ans et plus participant aux mesures actives _____	33
Tableau 32 – Répartition de la clientèle des mesures actives selon l'âge _____	33
Tableau 33 – Familles monoparentales _____	33
Tableau 34 – Répartition des participants selon leur scolarité _____	34
Tableau 35 – État d'assistance-emploi et d'assurance-emploi au début de la participation _____	34
Tableau 36 – Données sommaires sur les nouvelles participations _____	34
Tableau 37 – Projection de la population de la Capitale-Nationale _____	35
Tableau 38 – Évolution du ratio vie active/retraite _____	35

LEXIQUE

Population active

Nombre de personnes de 15 ans et plus qui sont au travail ou en chômage.

Taux d'activité

(Population active sur population de 15 ans et plus) x 100.

Taux d'emploi

(Nombre de personnes en emploi sur population de 15 ans et plus) x 100.

Taux d'emploi (en référence à la définition donnée dans la section sur les mesures actives)

(Nombre de personnes en emploi après avoir bénéficié d'une intervention d'Emploi-Québec sur nombre de personnes distinctes ayant terminé une participation à une intervention ou à un parcours au cours des douze derniers mois) x 100.

Chômeurs

Personnes qui sont sans emploi et qui se cherchent activement un emploi.

Taux de chômage

(Nombre de chômeurs sur population active) x 100.

Scolarité

Correspond à l'ordre d'enseignement le plus élevé atteint. Cette information ne nous renseigne pas sur le ou les diplômes obtenus, ni sur le nombre d'années de scolarité complétées à l'intérieur de cet ordre d'enseignement.

Famille

Couple marié (avec ou sans enfants), en union libre (avec ou sans enfants) ou en famille monoparentale. Les enfants, dans une famille de recensement, comprennent les petits-enfants qui vivent dans le ménage d'au moins un de leurs grands-parents, en l'absence des parents.

Personne repère dans le ménage

Personne qui acquitte les frais de loyer et les frais connexes pour la famille.

Prestataires de l'assistance-emploi sans contraintes

Les adultes sans contraintes sont des personnes qui ne présentent aucune contrainte à l'emploi, temporaire ou sévère.

Prestataires de l'assistance-emploi avec contraintes temporaires

Ces prestataires se retrouvent dans l'une des situations suivantes :

- L'état de santé mentale ou physique empêche ces personnes, pour une période d'au moins un mois et de moins de douze mois, de réaliser une activité d'intégration à l'emploi.
- Ces personnes sont enceintes d'au moins 20 semaines.
- Elles gardent un enfant à charge âgé de moins de 5 ans au 30 septembre de l'année en cours ou qui ne fréquente pas l'école en raison de son handicap physique ou mental.
- Elles ont atteint l'âge de 55 ans ou plus le mois précédent (sauf si elles font la demande de ne pas être classées « avec contraintes temporaires »).
- Elles se sont réfugiées dans une maison d'hébergement pour victimes de violence.
- Elles procurent des soins constants à une personne dont l'autonomie est réduite.
- Elles sont placées en résidence d'accueil.
- Elles sont responsables d'une résidence d'accueil.

Prestataires de l'assistance-emploi avec contraintes sévères

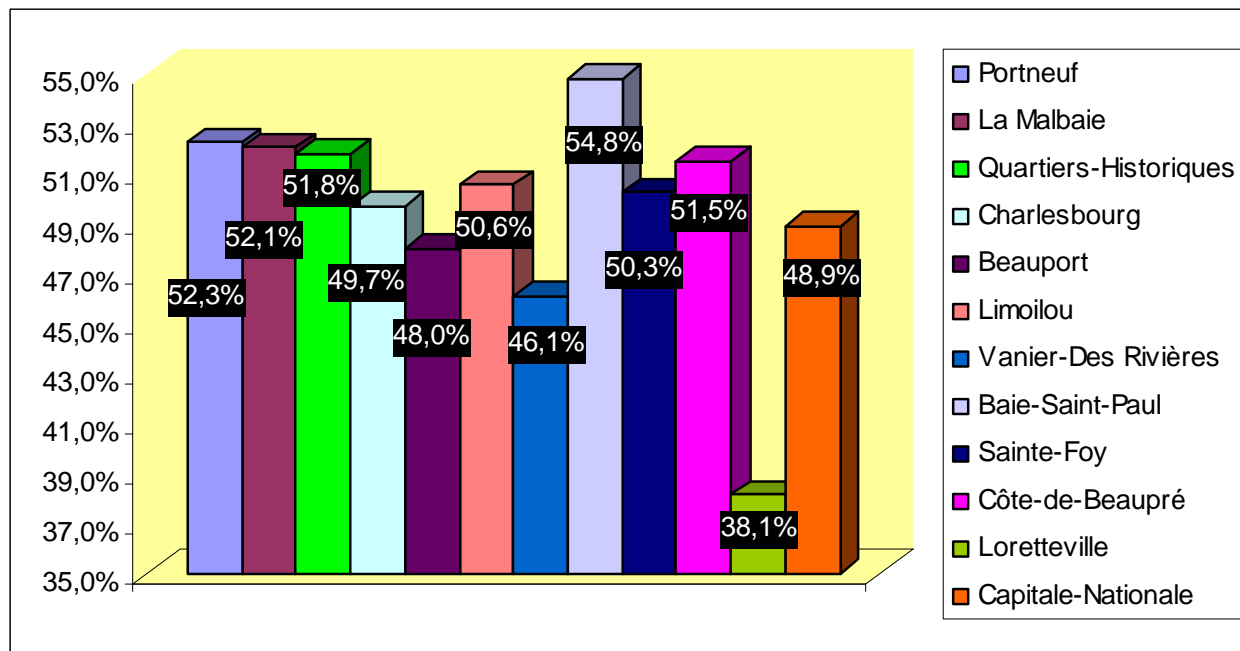
Ces personnes ont démontré, par un rapport médical, que leur état physique ou mental est affecté de façon significative pour une durée permanente et indéfinie.

Profil des personnes de 45 ans et plus¹

La population²

Le territoire de la Capitale-Nationale compte 258 700 personnes de 45 ans et plus, ce qui représente 48,9 % de la population totale de 15 ans et plus. Le graphique suivant nous indique la répartition de cette clientèle dans les différents territoires des centres locaux d'emploi (CLE) de la région.

Graphique 1 – Répartition des personnes de 45 ans et plus sur le territoire de la Capitale-Nationale



Les personnes de 45 ans et plus se trouvent principalement dans les territoires suivants : Baie-Saint-Paul (54,8 %), Quartiers-Historiques (51,8 %) et La Côte-de-Beaupré (51,5 %). Le tableau 1 nous indique la répartition de la population par âge, pour chacun des CLE de la région.

Tableau 1 – Répartition de la population selon le CLE
(en pourcentage)

	25-34 ans			35-44 ans			45 ans et plus		
	Total	Hommes	Femmes	Total	Hommes	Femmes	Total	Hommes	Femmes
Portneuf	12,5	6,4	6,2	20,8	10,6	10,3	52,3	25,6	26,7
La Malbaie	12,8	7,0	5,9	19,6	9,6	10,0	52,1	25,4	26,7
Quartiers-Historiques	17,5	9,4	8,1	16,0	8,8	7,2	51,8	21,6	30,2
Charlesbourg	14,6	7,2	7,4	20,2	9,9	10,3	49,7	23,1	26,6
Beauport	13,9	6,7	7,2	22,8	11,1	11,7	48,0	22,2	25,8
Limoilou	16,4	9,0	7,4	18,0	9,1	8,9	50,6	20,3	30,2
Vanier-Des Rivières	16,4	8,2	8,2	21,2	10,5	10,7	46,1	21,0	25,1
Baie-Saint-Paul	11,5	5,6	5,9	19,0	9,4	9,6	54,8	27,0	27,8
Sainte-Foy	12,9	6,6	6,3	18,1	8,4	9,7	50,3	22,5	27,8
La Côte-de-Beaupré	13,1	6,2	6,8	21,8	11,7	10,1	51,5	25,0	26,5
Loretteville	20,8	10,5	10,3	25,4	13,1	12,3	38,1	18,2	19,9
Capitale-Nationale	15,0	7,6	7,4	20,1	10,0	10,1	48,9	22,2	26,7

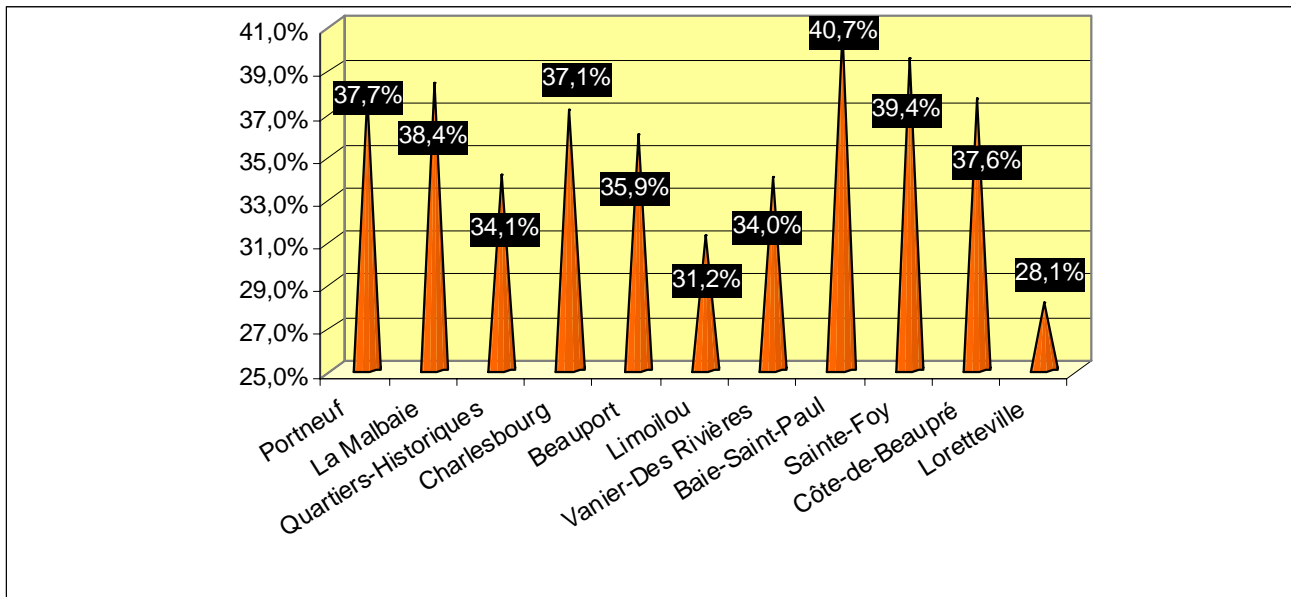
Le CLE de Baie-Saint-Paul se démarque par sa plus forte proportion de personnes de 45 ans et plus (54,8 %). À l'inverse, le CLE de Loretteville enregistre la plus faible proportion (38,1 %).

¹ Source : Recensement 2001, Statistique Canada.

² Il est à noter que les calculs portent sur la population de 15 ans et plus.

Les gens en activité

Graphique 2 – Population active chez les personnes de 45 ans et plus



Les proportions de la population active chez les 45 ans et plus diffèrent d'un CLE à l'autre. Dans l'ensemble de la région de la Capitale-Nationale, la population active est formée, dans une proportion de 35,7 %, par des gens de 45 ans et plus. La proportion la plus faible est observée au CLE de Loretteville (28,1 %) et la plus élevée au CLE de Baie-Saint-Paul (40,7 %).

Tableau 2 – Répartition, selon l'âge, de la population active
(en pourcentage)

	25-34 ans			35-44 ans			45 ans et plus		
	Total	Hommes	Femmes	Total	Hommes	Femmes	Total	Hommes	Femmes
Portneuf	18,2	9,7	8,5	30,0	16,4	13,5	37,7	23,2	14,6
La Malbaie	19,2	11,0	8,2	28,5	15,3	13,2	38,4	23,3	15,1
Quartiers-Historiques	25,9	14,3	11,6	22,8	12,9	10,0	34,1	17,7	16,3
Charlesbourg	19,9	10,3	9,7	28,0	14,3	13,7	37,1	20,0	17,1
Beauport	18,7	9,5	9,2	30,8	15,8	15,0	35,9	19,6	16,4
Limoilou	25,5	14,3	11,2	26,0	13,4	12,6	31,2	15,5	15,6
Vanier-Des Rivières	22,1	11,5	10,6	28,4	14,8	13,6	34,0	18,4	15,6
Baie-Saint-Paul	17,3	8,9	8,4	28,7	15,1	13,5	40,7	22,9	17,8
Sainte-Foy	17,2	9,0	8,2	25,1	12,1	13,0	39,4	20,5	18,9
La Côte-de-Beaupré	18,5	9,3	9,2	31,0	17,2	13,8	37,6	21,5	16,1
Loretteville	26,0	14,1	11,9	32,0	17,6	14,4	28,1	15,6	12,5
Capitale-Nationale	20,7	11,0	9,8	27,8	14,5	13,3	35,7	19,3	16,4

Ainsi qu'il a été mentionné précédemment, les personnes de 45 ans et plus représentent 35,7 % de la population active dans la Capitale-Nationale, comparativement à 27,8 % pour les personnes de 35-44 ans et à 20,7 % pour les 25-34 ans. Peu de CLE se distinguent dans les résultats.

Par ailleurs, le taux d'activité des personnes de 15 ans et plus de la Capitale-Nationale se fixe à 63,7 %. Le tableau suivant détaille le portrait de chacun des CLE du territoire.

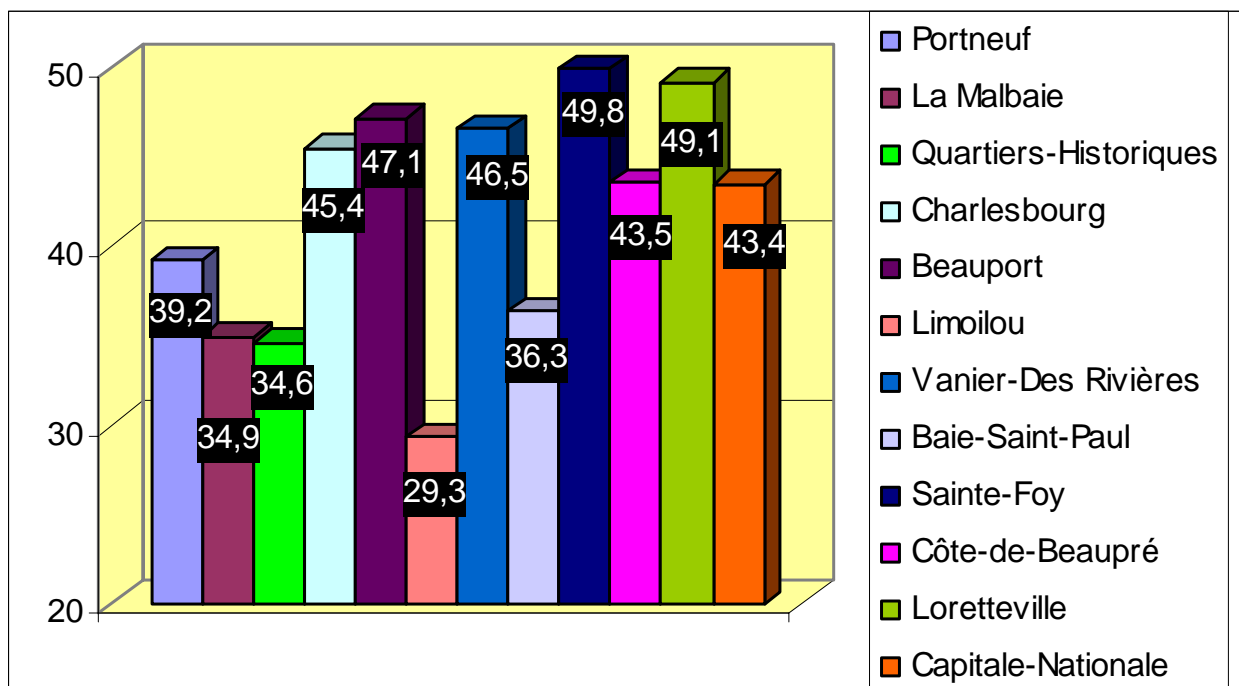
Tableau 3 – Taux d'activité

	25-34 ans			35-44 ans			45 ans et plus		
	Total	Hommes	Femmes	Total	Hommes	Femmes	Total	Hommes	Femmes
Portneuf	86,0	89,9	81,7	85,2	91,9	78,0	42,7	53,6	32,3
La Malbaie	82,8	87,0	77,8	80,3	88,0	73,2	40,7	50,6	31,3
Quartiers-Historiques	85,7	87,8	83,6	82,6	84,7	79,9	38,0	47,4	31,3
Charlesbourg	88,9	93,1	84,8	89,9	93,9	86,1	48,5	56,3	41,8
Beauport	88,9	93,2	84,9	89,4	94,5	84,5	49,7	58,7	42,0
Limoilou	83,8	86,0	81,3	78,2	79,8	76,8	33,3	41,3	27,9
Vanier-Des Rivières	89,9	93,4	86,3	89,6	94,2	85,0	49,3	58,6	41,5
Baie-Saint-Paul	85,9	91,7	81,3	86,6	92,1	80,2	42,4	48,4	36,7
Sainte-Foy	88,7	90,5	86,7	91,8	95,6	88,5	51,9	60,5	44,9
La Côte-de-Beaupré	91,0	96,7	87,1	91,3	94,0	87,8	46,8	55,2	38,9
Loretteville	88,8	95,2	82,2	89,2	95,1	82,8	52,3	60,7	44,5
Capitale-Nationale	87,9	91,3	84,3	88,1	92,3	83,9	46,5	55,5	39,1

Le taux d'activité des 45 ans et plus est moins élevé que celui des autres catégories d'âge étudiées. Ce sont les CLE de Loretteville, de Sainte-Foy, de Beauport et de Vanier-Des Rivières qui obtiennent les plus forts taux d'activité, soit respectivement 52,3 %, 51,9 %, 49,7 % et 49,3 %. À l'inverse, les CLE de Limoilou et des Quartiers-Historiques enregistrent de faibles proportions, soit 33,3 % et 38,0 %.

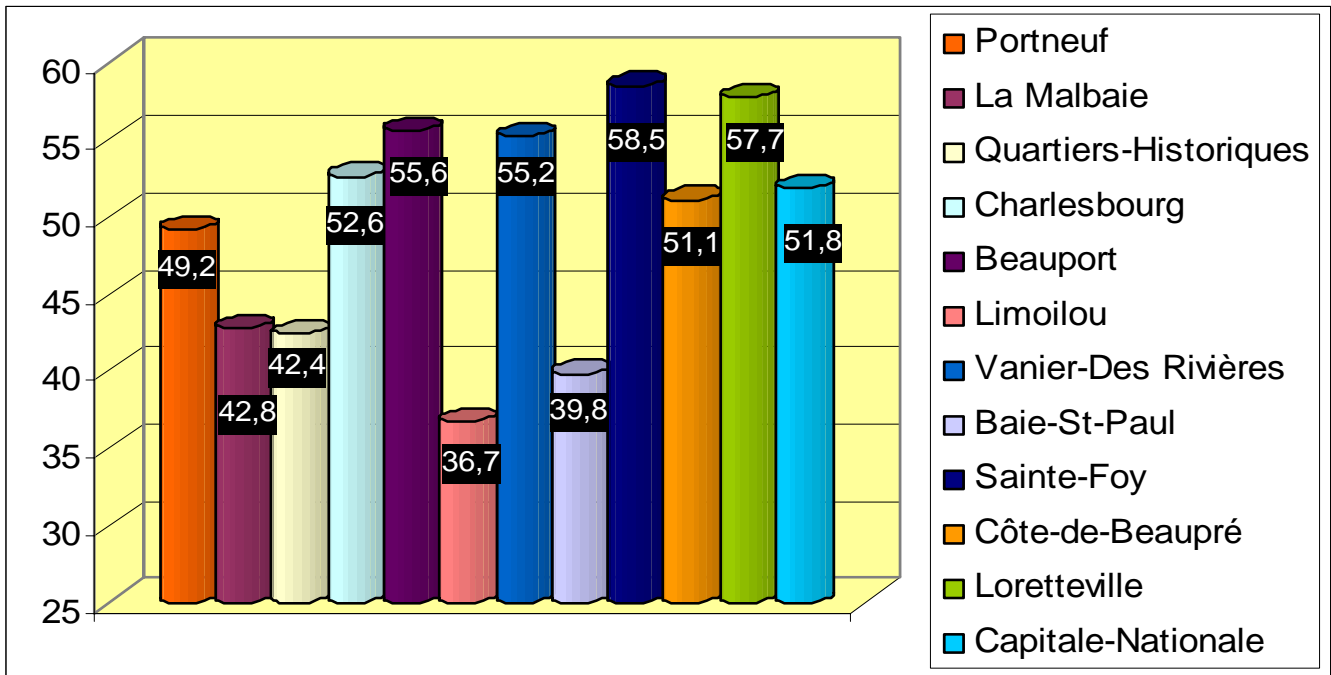
Les personnes en emploi

Graphique 3 – Taux d'emploi des personnes de 45 ans et plus



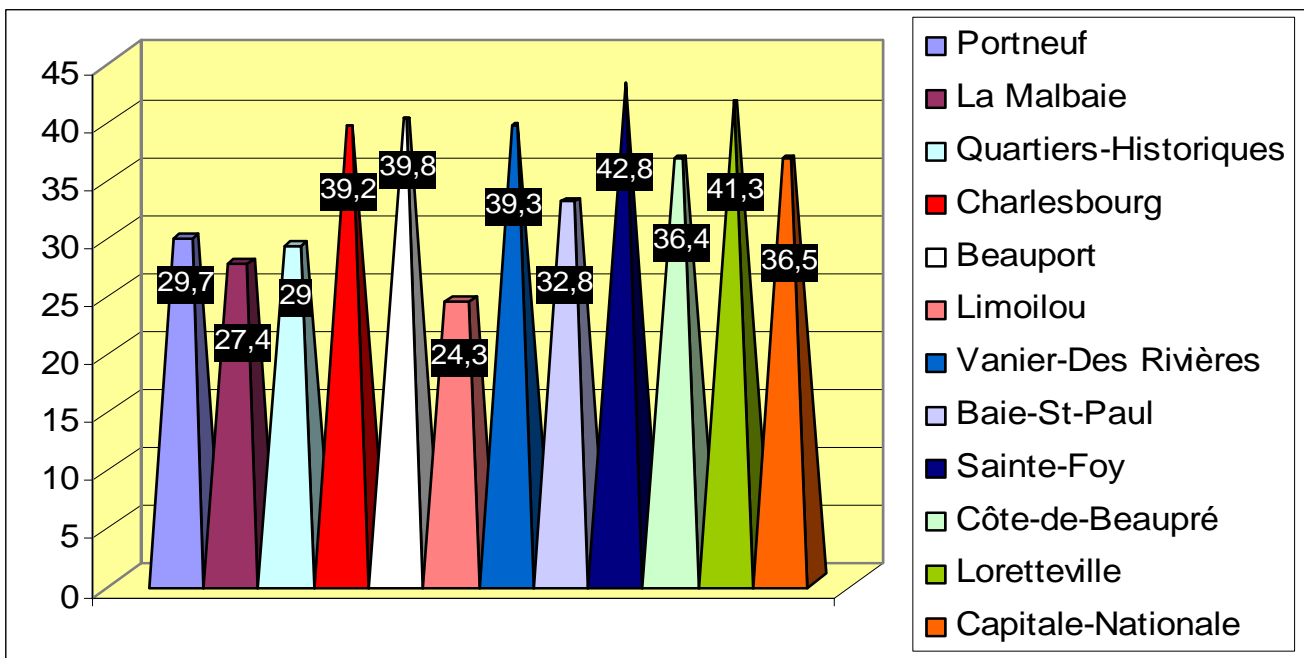
Le taux d'emploi des gens de 45 ans et plus est de 43,4 % pour l'ensemble de la Capitale-Nationale. Les CLE de Limoilou et des Quartiers-Historiques sont ceux où nous retrouvons les plus faibles taux, soit respectivement 29,3 % et 34,6 %. C'est au CLE de Sainte-Foy que ce même taux est le plus élevé (49,8 %).

Graphique 4 – Taux d’emploi des hommes de 45 ans et plus



Dans la Capitale-Nationale, le taux d’emploi des hommes de 45 ans et plus est de 51,8 %. Les plus hauts taux sont observés dans les territoires des CLE de Sainte-Foy (58,5 %) et de Loretteville (57,7 %). À l’inverse, les plus faibles taux se retrouvent dans le territoire des CLE de Limoilou (36,7 %) et de Baie-Saint-Paul (39,8 %).

Graphique 5 – Taux d’emploi des femmes de 45 ans et plus



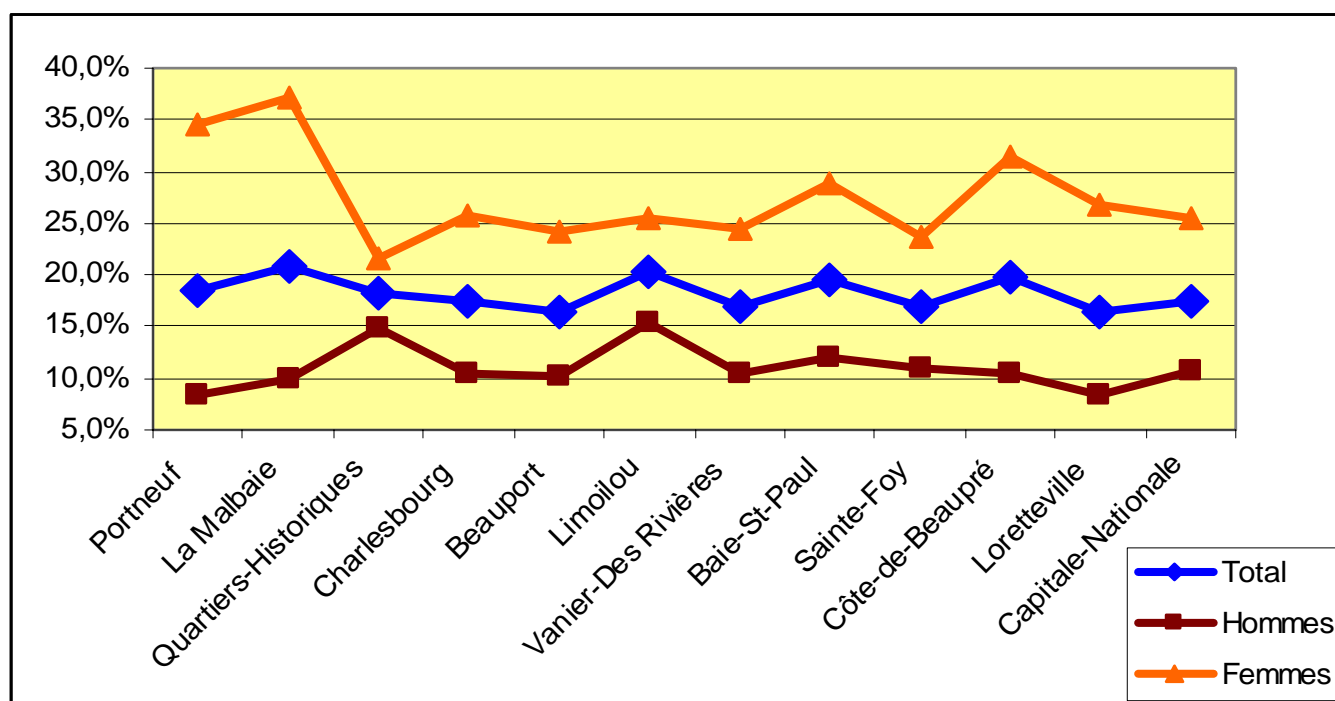
Les femmes sont moins présentes que les hommes sur le marché du travail dans la Capitale-Nationale, puisque leur taux d’emploi y est de 36,5 %. Encore une fois, les plus hauts taux d’emploi sont observés dans les CLE de Sainte-Foy (42,8 %) et de Loretteville (41,3 %). Les plus bas taux se retrouvent dans les CLE de Limoilou (24,3 %) et de La Malbaie (27,4 %).

Tableau 4 – Répartition, selon l'âge, des personnes en emploi
(en pourcentage)

	25-34 ans			35-44 ans			45 ans et plus		
	Total	Hommes	Femmes	Total	Hommes	Femmes	Total	Hommes	Femmes
Portneuf	79,5	83,6	75,0	79,1	85,6	72,4	39,2	49,2	29,7
La Malbaie	70,1	71,5	68,5	70,7	74,4	67,8	34,9	42,8	27,4
Quartiers-Historiques	77,8	80,0	75,6	73,5	73,2	73,8	34,6	42,4	29,0
Charlesbourg	82,9	85,5	80,4	85,0	89,2	81,1	45,4	52,6	39,2
Beauport	84,0	87,6	80,6	85,1	89,8	80,8	47,1	55,6	39,8
Limoilou	72,6	73,8	70,9	68,1	68,8	67,6	29,3	36,7	24,3
Vanier-Des Rivières	85,4	88,8	81,8	85,4	89,3	81,5	46,5	55,2	39,3
Baie-Saint-Paul	77,9	79,2	77,3	78,0	83,2	72,0	36,3	39,8	32,8
Sainte-Foy	83,2	84,2	82,0	88,1	91,6	85,3	49,8	58,5	42,8
La Côte-de-Beaupré	85,2	91,0	81,9	86,3	88,0	84,0	43,5	51,1	36,4
Loretteville	84,1	90,7	77,4	84,9	91,8	77,7	49,1	57,7	41,3
Capitale-Nationale	81,5	84,4	78,6	82,7	86,3	79,1	43,4	51,8	36,5

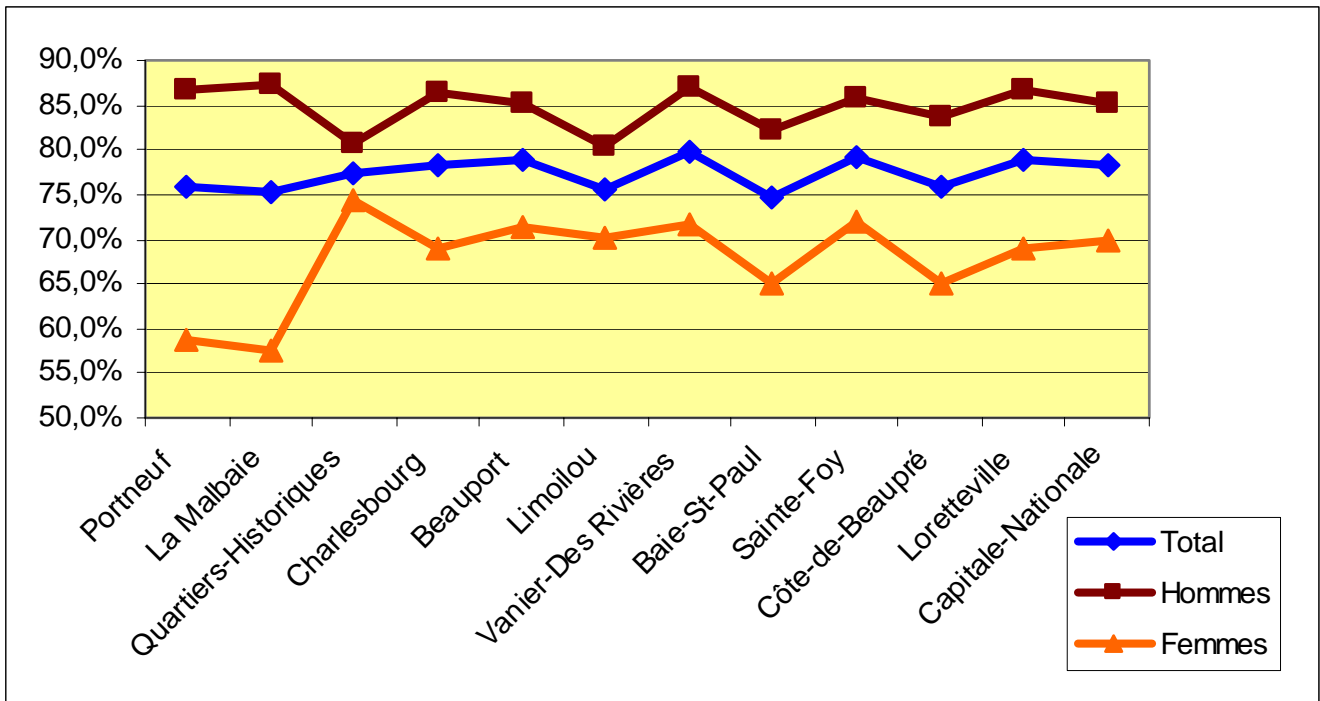
Dans la Capitale-Nationale, le plus fort taux d'emploi (82,7 %) est observé chez les personnes de 35 à 44 ans, suivies des 25 à 34 ans dans une proportion de 81,5 %. Le taux d'emploi global pour la région est de 58,8 %.

Graphique 6 – Répartition des emplois à temps partiel occupés par les personnes de 45 ans et plus



Le graphique précédent nous indique que les emplois à temps partiel sont principalement occupés par des femmes. On compte dans les CLE de La Malbaie et de Limoilou plus de femmes de 45 ans et plus qui travaillent à temps partiel que dans les autres territoires. Dans la Capitale-Nationale, plus de 25 % des femmes de 45 ans et plus travaillent à temps partiel, comparativement à 10,8 % des hommes du même âge.

Graphique 7 – Répartition des emplois à temps plein occupés par les personnes de 45 ans et plus



Les deux graphiques précédents illustrent bien que les emplois à temps plein l'emportent sur les emplois à temps partiel. Les hommes de 45 ans et plus occupent davantage de postes à temps plein. Dans la Capitale-Nationale, plus de 85 % des hommes de 45 ans et plus travaillent à temps plein.

Les professions occupées par des personnes de 45 ans et plus

Dans la région de la Capitale-Nationale, les personnes de 45 ans et plus sont davantage regroupées dans le secteur de la gestion ainsi que celui des affaires, finance et administration.

En effet, 46,5 % des personnes travaillant dans le secteur de la gestion ont 45 ans et plus. Cette proportion atteint 42,5 % dans le secteur des affaires, finance et administration. Au total, 36,1 % des personnes en emploi dans la Capitale-Nationale ont 45 ans et plus.

Tableau 5 – Groupes de professions où l’on retrouve les personnes de 45 ans et plus
(en pourcentage)

<i>Total des 45 ans et plus</i>	Total des groupes	Gestion	Affaires, finance et administration	Sciences naturelles et appliquées et domaines apparentés	Santé	Sciences sociales, enseignement, administration publique et religion	Arts, culture, sports et loisirs	Vente et services	Métiers, transport et machinerie	Secteur primaire	Transformation, fabrication et services d'utilité publique
Portneuf	37,9	43,5	40,2	30,4	37,2	45,5	33,9	34,2	38,5	42,9	33,3
La Malbaie	39,1	48,3	39,9	38,5	28,2	53,3	16,7	30,2	41,2	37,7	73,4
Quartiers-Historiques	34,5	46,3	46,5	26,6	39,9	41,5	28,9	23,1	28,2	34,9	29,2
Charlesbourg	37,3	47,8	45,4	29,0	39,6	42,1	26,4	29,7	37,0	27,5	31,8
Beauport	36,2	42,5	41,8	25,2	42,3	40,3	35,4	29,1	39,7	38,4	29,4
Limoilou	31,6	36,1	40,7	18,1	30,9	32,6	27,4	29,4	32,0	19,2	26,7
Vanier-Des Rivières	34,2	43,4	40,3	27,3	35,9	34,4	24,9	28,6	36,6	18,2	28,9
Baie-Saint-Paul	39,9	58,2	37,5	36,8	49,6	40,8	33,3	27,2	43,6	53,2	36,6
Sainte-Foy	40,4	52,8	46,8	31,7	45,2	48,3	36,1	27,0	40,0	36,7	22,6
La Côte-de-Beaupré	37,7	46,2	37,8	29,8	50,6	49,0	33,3	28,8	40,8	40,5	30,8
Loretteville	28,2	37,6	33,1	24,0	30,3	26,9	23,8	21,5	33,3	27,1	30,3
Capitale-Nationale	36,1	46,5	42,5	28,0	40,4	41,9	30,6	27,5	37,2	36,6	31,1

Dans la région de la Capitale-Nationale, 50,9 % des hommes qui travaillent dans le secteur des sciences sociales, enseignement, administration publique et religion ont 45 ans et plus. Cette proportion s'établit à 50,0 % pour le secteur de la gestion.

Tableau 6 – Groupes de professions où l'on retrouve les hommes de 45 ans et plus
(en pourcentage)

<i>Hommes de 45 ans et plus</i>	Total des groupes	Gestion	Affaires, finance et administration	Sciences naturelles et appliquées et domaines apparentés	Santé	Sciences sociales, enseignement, administration publique et religion	Arts, culture, sports et loisirs	Vente et services	Métiers, transport et machinerie	Secteur primaire	Transformation, fabrication et services d'utilité publique
Portneuf	40,8	45,9	54,3	35,1	37,5	72,8	37,9	34,2	38,4	46,0	36,2
La Malbaie	43,0	52,5	50,0	44,1	29,4	69,0	66,7	25,8	42,9	34,9	72,6
Quartiers-Historiques	33,8	45,9	47,4	27,4	39,8	45,2	27,0	23,9	29,7	38,9	26,4
Charlesbourg	38,7	52,3	51,2	31,0	39,4	55,1	26,1	31,6	36,5	23,7	27,3
Beauport	37,7	45,8	47,0	28,3	48,9	51,8	45,3	29,0	39,8	36,5	28,4
Limoilou	30,7	43,4	38,4	19,4	22,9	37,7	35,7	30,5	31,2	20,0	21,7
Vanier-Des Rivières	35,6	47,3	39,9	30,4	37,9	47,2	28,6	29,9	36,7	18,8	26,4
Baie-Saint-Paul	40,7	55,8	33,3	41,2	38,7	48,7	22,2	28,7	42,9	45,3	38,5
Sainte-Foy	41,9	56,6	48,2	35,2	45,5	54,5	41,9	27,3	40,4	37,0	21,3
La Côte-de-Beaupré	39,2	56,9	38,9	31,6	47,4	49,1	47,1	31,1	41,0	46,4	31,5
Loretteville	28,5	40,4	33,5	26,2	29,1	35,3	21,2	19,9	33,8	27,5	28,9
Capitale-Nationale	37,2	50,0	45,1	30,7	41,2	50,9	33,1	27,7	37,3	36,2	30,6

Dans la région de la Capitale-Nationale, les femmes de 45 ans et plus sont davantage présentes dans le secteur des affaires, finance et administration (41,4 %) et dans celui de la santé (40,1 %).

Tableau 7 – Groupes de professions où l'on retrouve les femmes de 45 ans et plus
(en pourcentage)

<i>Femmes de 45 ans et plus</i>	Total	Gestion	Affaires, finance et administration	Sciences naturelles et appliquées et domaines apparentés	Santé	Sciences sociales, enseignement, administration publique et religion	Arts, culture, sports et loisirs	Vente et services	Métiers, transport et machinerie	Secteur primaire	Transformation, fabrication et services d'utilité publique
Portneuf	34,0	37,8	35,8	12,8	37,1	33,7	37,0	33,7	37,7	33,3	24,8
La Malbaie	34,4	43,3	36,3	0,0%	30,9	46,8	0,0	32,0	0,0%	42,9	--
Quartiers-Historiques	35,3	47,1	46,1	26,0	39,6	38,5	30,1	22,4	15,8	28,6	34,0
Charlesbourg	35,8	37,1	43,2	23,4	39,5	34,3	27,5	27,8	42,3	26,7	39,1
Beauport	34,6	33,2	40,0	12,8	40,9	33,6	26,3	29,2	36,4	50,0	32,8
Limoilou	32,4	27,0	41,6	14,1	34,4	29,6	24,6	28,5	36,7	0,0	39,3
Vanier-Des Rivières	32,7	35,4	40,5	15,4	35,4	27,1	23,4	27,4	35,0	--	32,3
Baie-Saint-Paul	38,8	70,4	37,5	0,0%	51,8	35,6	50,0	26,2	57,1	77,8	0,0%
Sainte-Foy	38,8	44,9	46,2	22,0	45,0	43,7	32,2	26,9	35,5	30,0	28,8
La Côte-de-Beaupré	35,9	28,6	37,5	27,6	50,8	48,9	21,1	27,2	33,3	23,1	31,3
Loretteville	27,8	29,9	33,0	17,0	30,9	23,9	28,1	23,6	27,4	25,0	32,4
Capitale-Nationale	34,9	39,2	41,4	19,6	40,1	36,3	28,6	27,4	35,4	38,4	32,4

Les secteurs d'activité des personnes de 45 ans et plus

Les principaux secteurs d'activité où les personnes de 45 ans et plus de la Capitale-Nationale occupent un emploi sont : administrations publiques (18,3 %), soins de santé et assistance sociale (14,5 %) et services d'enseignement (9,3 %). Le tableau suivant nous indique les résultats pour chacun des secteurs d'activité.

Tableau 8 – Les secteurs d'activité des 45 ans et plus
(en pourcentage)

Total des 45 ans et plus	Portneuf	La Malbaie	Quartiers-Historiques	Charles-bourg	Beauport	Limoilou	Vanier-Des-Rivières	Baie-Saint-Paul	Sainte-Foy	La Côte-de-Beaupré	Loretteville	Capitale-Nationale
Agriculture, foresterie, pêche et chasse	43,4	39,7	24,1	32,2	37,3	27,3	31,0	52,3	46,1	44,7	41,3	41,6
Extraction minière et extraction de pétrole et de gaz	45,8	100,0	0,0	33,3	30,0	0,0	28,6	100,0	57,1	40,0	57,1	46,4
Services publics	64,3	40,0	53,3	58,7	54,7	0,0	48,4	100,0	52,5	66,7	41,0	51,8
Construction	43,9	30,1	35,1	35,4	34,5	34,4	47,0	38,9	42,1	40,6	36,5	38,5
Fabrication	32,3	59,2	24,3	31,1	32,2	22,7	23,7	35,1	26,3	28,1	27,5	29,2
Commerce de gros	39,0	50,0	30,3	35,2	34,9	32,4	36,1	26,3	38,0	31,9	29,6	35,1
Commerce de détail	31,5	36,1	19,8	28,7	26,5	24,5	24,9	32,8	23,7	26,8	25,8	25,9
Transport et entreposage	50,0	50,7	41,0	45,4	49,9	38,0	40,6	45,3	46,0	50,0	41,9	45,0
Industrie de l'information et industrie culturelle	24,2	30,8	23,8	33,8	37,3	20,7	36,9	40,0	30,4	33,3	17,4	30,1
Finance et assurances	35,2	25,0	39,4	31,3	28,1	26,1	31,5	31,3	37,2	30,6	27,7	32,5
Services immobiliers et services de location et de location à bail	39,5	22,2	46,3	41,1	41,9	43,3	41,5	40,0	53,2	44,0	43,7	44,8
Services professionnels, scientifiques et techniques	29,5	38,5	24,6	37,7	26,2	21,5	25,2	28,0	36,1	26,5	20,0	30,1
Gestion de sociétés et d'entreprises	0,0	0,0	--	62,5	0,0	0,0	100,0	--	83,3	40,0	--	54,1
Services administratifs, services de soutien, services de gestion des déchets et services d'assainissement	35,6	31,3	32,4	32,4	30,3	27,9	33,5	62,5	39,0	35,3	22,9	32,1
Services d'enseignement	54,6	52,8	40,8	47,7	46,2	36,9	46,5	44,3	51,0	49,0	37,0	46,7
Soins de santé et assistance sociale	41,9	38,7	43,3	41,7	43,4	37,2	39,0	46,7	49,2	49,8	34,2	43,0
Arts, spectacles et loisirs	39,2	23,5	27,5	29,1	32,9	24,0	24,2	34,5	29,6	28,1	28,4	28,8
Hébergement et services de restauration	21,8	26,7	16,1	20,1	23,7	20,7	19,0	29,0	16,3	28,6	20,4	20,1
Autres services, sauf les administrations publiques	40,7	41,5	41,8	38,9	37,6	44,2	39,8	39,8	43,3	52,1	35,1	40,9
Administrations publiques	47,0	44,2	53,8	49,9	45,3	46,6	44,6	53,3	53,9	48,9	23,0	45,8
Total – Industrie	37,9	39,1	34,5	37,3	36,2	31,5	34,2	39,9	40,4	37,7	28,2	36,1

Le travail atypique

Nous définissons ici le travail atypique comme étant les emplois à temps partiel.

**Tableau 9 – Répartition de l'emploi à temps partiel
(en pourcentage)**

	Total			25-34 ans			35-44 ans			45 ans et plus		
	Total	Hommes	Femmes	Total	Hommes	Femmes	Total	Hommes	Femmes	Total	Hommes	Femmes
Portneuf	20,4	10,7	33,1	13,4	5,2	22,6	16,8	5,3	30,6	18,5	8,4	34,5
La Malbaie	23,2	10,3	38,7	14,9	7,2	23,4	22,9	8,6	37,4	20,9	10,0	37,1
Quartiers-Historiques	22,5	18,0	27,4	20,7	14,7	27,7	17,3	14,7	20,1	18,1	14,9	21,5
Charlesbourg	20,1	14,0	26,6	13,5	8,3%	18,8	11,6	6,2	17,2	17,5	10,4	25,7
Beauport	19,7	13,3	26,7	14,2	8,1%	20,3	11,0	4,3	18,2	16,5	10,1	24,2
Limoilou	24,2	18,6	30,1	19,4	16,5	23,1	18,9	12,3	25,5	20,3	15,4	25,4
Vanier-Des Rivières	18,7	12,1	25,8	11,6	7,4%	16,2	11,6	5,4	18,1	16,8	10,4	24,4
Baie-Saint-Paul	20,1	11,4	29,9	16,5	6,3%	27,3	14,7	4,2	26,8	19,6	12,1	28,9
Sainte-Foy	21,1	15,1	27,2	15,0	10,1	20,1	12,9	6,0	19,3	16,9	10,9	23,6
La Côte-de-Beaupré	19,6	12,9	27,8	13,2	5,2	21,6	11,4	6,0	18,3	19,7	10,6	31,5
Loretteville	16,6	9,0	26,1	11,0	3,8	19,8	11,4	3,8	21,1	16,4	8,3%	26,8
Capitale-Nationale	20,3	13,7	27,6	14,6	9,1	20,8	13,2	6,5	20,5	17,5	10,8	25,5

Dans la région de la Capitale-Nationale, 17,5 % des personnes de 45 ans et plus travaillent à temps partiel, comparativement à 14,6 % des personnes de 25 à 34 ans et à 13,2 % des personnes de 35 à 44 ans. Au total, 20,3 % des travailleurs occupent ce type d'emploi dans la région de la Capitale-Nationale.

Voici les principaux groupes de professions où les personnes de 45 ans et plus de la région travaillent le plus à temps partiel.

Tableau 10 – Proportion des emplois à temps partiel (groupes de professions) chez les 45 ans et plus
(en pourcentage)

	Gestion	Affaires, finance et administration	Sciences naturelles et appliquées	Secteur de la santé	Sciences sociales, enseignement, administration publique et religion	Arts, culture, sports et loisirs	Vente et services	Métiers, transport et machinerie	Secteur primaire	Transformation, fabrication et services d'utilité publique
Portneuf	4,4	21,5	0,9	5,7	13,6	1,3	40,8	7,0	5,3	0,9
La Malbaie	6,3	6,3	0,0	4,2	16,8	2,1	49,5	8,4	2,1	0,0
Quartiers-Historiques	5,9	15,3	2,8	10,4	19,8	8,0	30,2	2,8	1,7	3,1
Charlesbourg	3,5	26,0	2,2	11,4	10,7	2,4	31,9	7,9	1,3	1,7
Beauport	3,9	24,5	2,1	13,7	7,2	2,1	38,9	6,2	1,3	1,3
Limoilou	1,0	15,7	1,6	9,4	4,7	4,2	52,9	6,8	2,1	1,0
Vanier-Des Rivières	5,6	26,6	4,0	5,6	8,7	1,9	39,0	7,4	0,0	0,6
Baie-Saint-Paul	7,8	10,9	0,0	23,4	10,9	4,7	23,4	12,5	6,3	3,1
Sainte-Foy	6,6	25,9	3,4	15,0	17,5	3,9	22,1	4,3	0,4	0,3
La Côte-de-Beaupré	5,1	19,5	0,0	15,3	14,4	1,7	33,1	5,9	1,7	2,5
Loretteville	3,6	24,8	0,9	10,4	7,2	2,7	36,0	9,5	2,3	0,9
Capitale-Nationale	4,9	22,7	2,4	11,3	12,5	3,2	33,8	6,4	1,5	1,3

Le regroupement de la vente et des services domine largement avec sa très forte proportion d'emplois à temps partiel occupés par des personnes de 45 ans et plus (33,8 %).

Tableau 11 – Proportion des emplois à temps partiel (groupes de professions), par sexe, chez les 45 ans et plus
(en pourcentage)

	Gestion		Affaires, finance et administration		Sciences naturelles et appliquées et professions apparentées		Secteur de la santé		Sciences sociales, enseignement, administration publique et religion		Arts, culture, sports et loisirs		Ventes et services		Métiers, transport et machinerie		Professions propres au secteur primaire		Transformation, fabrication et services d'utilité publique	
	H	F	H	F	H	F	H	F	H	F	H	F	H	F	H	F	H	F	H	F
Portneuf	6,0	3,1	9,0	26,1	4,5	0,0	0,0	6,8	20,9	9,9	3,0	1,2	25,4	47,8	22,4	1,2	9,0	4,3	3,0	1,2
La Malbaie	16,7	2,8	0,0	9,9	0,0	0,0	0,0	5,6	8,3	19,7	0,0	2,8	29,2	57,7	37,5	0,0	8,3	0,0	8,3	0,0
Quartiers-Historiques	6,4	6,1	12,8	16,6	3,7	1,7	2,8	14,9	19,3	20,4	6,4	8,3	31,2	29,3	7,3	1,1	4,6	0,0	4,6	2,2
Charlesbourg	8,1	1,9	16,9	29,8	7,4	0,6	1,5	15,5	11,8	9,9	3,7	1,6	26,5	33,9	19,9	3,1	2,9	0,9	1,5	2,2
Beauport	6,6	1,5	14,0	29,1	4,1	0,7	6,6	16,0	9,1	6,7	1,7	2,2	36,4	39,6	14,9	1,9	1,7	0,7	1,7	0,7
Limoilou	5,5	0,0	8,2	20,5	2,7	0,0	0,0	15,4	5,5	3,4	4,1	1,7	52,1	54,7	13,7	2,6	6,8	0,0	2,7	1,7
Vanier-Des Rivières	9,8	3,2	13,7	33,3	10,8	0,0	2,0	7,7	8,8	9,0	2,0	1,8	35,3	40,1	16,7	3,6	0,0	0,0	0,0	0,9
Baie-Saint-Paul	11,1	6,7	0,0	17,8	0,0	0,0	11,1	24,4	0,0	11,1	0,0	4,4	0,0	35,6	33,3	4,4	33,3	0,0	0,0	0,0
Sainte-Foy	12,3	4,1	23,0	27,6	7,2	1,8	7,7	18,6	14,9	19,2	6,4	2,9	18,7	23,9	9,4	1,8	1,7	0,4	0,0	0,4
La Côte-de-Beaupré	14,3	3,6	5,7	25,3	0,0	2,4	0,0	20,5	14,3	15,7	5,7	0,0	34,3	33,7	22,9	0,0	0,0	0,0	8,6	0,0
Loretteville	6,9	2,5	8,6	30,1	6,9	0,0	3,4	12,3	8,6	8,0	6,9	1,8	25,9	41,1	31,0	1,2	6,9	0,0	0,0	0,0
Capitale-Nationale	9,0	3,2	14,5	26,5	5,7	0,8	3,9	14,7	12,3	12,5	4,5	2,6	28,8	36,1	16,1	2,0	3,5	0,7	1,8	1,1

Les femmes de 45 ans et plus travaillent surtout, à temps partiel, dans le secteur de la vente et services (36,1 %), puis dans le secteur des affaires, finance et administration (26,5 %). Les hommes de 45 et plus qui travaillent à temps partiel se retrouvent en plus grand nombre dans les mêmes secteurs que les femmes, mais dans des proportions différentes, soit, respectivement, 28,8 % et 14,5 %. Le territoire du CLE de Baie-Saint-Paul se distingue par sa forte proportion de femmes de 45 ans et plus qui travaillent, à temps partiel, dans le secteur de la santé (24,4 %). Également, aucun homme de 45 ans et plus de ce territoire ne travaille à temps partiel dans le secteur des sciences sociales, enseignement, administration publique et religion.

Tableau 12 – Secteurs d'activité des emplois à temps partiel occupés par les 45 ans et plus
(en pourcentage)

	Portneuf	La Malbaie	Quartiers-Historiques	Charlesbourg	Beauport	Limoulou	Vanier-Des-Rivières	Baie-Saint-Paul	Sainte-Foy	La Côte-de-Beaupré	Loretteville	Capitale-Nationale
Agriculture, foresterie, pêche et chasse	6,6	4,3	0,0	0,9	1,5	1,0	0,6	6,3	0,8	2,5	1,8	1,5
Extraction minière et extraction de pétrole et de gaz	0,0	0,0	0,0	0,0	0,0	0,0	0,0	0,0	0,0	0,0	0,0	0,1
Services publics	0,0	0,0	0,0	0,0	0,0	0,0	0,0	0,0	0,0	0,0	0,9	0,1
Construction	3,5	2,1	1,0	4,1	2,3	1,6	6,8	3,1	1,5	2,5	1,8	2,8
Fabrication	3,9	0,0	4,2	3,3	2,3	4,7	2,8	3,1	2,3	1,7	2,7	3,0
Commerce de gros	3,9	2,1	2,8	2,0	2,1	3,1	3,7	0,0	2,9	1,7	1,8	2,6
Commerce de détail	14,9	17,0	6,6	16,6	12,6	14,7	13,3	6,3	6,8	6,8	14,0	11,6
Transport et entreposage	2,6	4,3	2,1	3,3	3,9	1,0	2,8	7,8	3,2	2,5	5,4	3,2
Industrie de l'information et industrie culturelle	1,3	0,0	1,7	0,9	0,5	1,6	2,5	0,0	1,1	0,0	1,8	1,1
Finance et assurances	4,8	0,0	2,1	2,4	2,3	1,6	4,0	3,1	4,7	1,7	5,9	3,5
Services immobiliers et services de location et de location à bail	2,6	0,0	1,7	1,1	2,1	3,1	0,9	0,0	2,6	4,2	0,9	2,0
Services professionnels, scientifiques et techniques	3,1	2,1	6,9	7,6	6,2	3,1	5,9	0,0	10,1	3,4	2,7	6,3
Gestion de sociétés et d'entreprises	0,0	0,0	0,0	0,0	0,0	0,0	0,0	0,0	0,3	0,0	0,0	0,2
Services administratifs, services de soutien, services de gestion des déchets et services d'assainissement	2,2	3,2	6,2	4,4	6,4	9,4	9,3	0,0	5,8	1,7	5,4	5,7
Services d'enseignement	11,0	11,7	10,4	8,5	6,2	5,2	9,3	9,4	12,1	6,8	9,5	9,4
Soins de santé et assistance sociale	13,6	14,9	20,4	19,0	23,5	18,8	17,9	28,1	22,6	22,9	18,0	20,1
Arts, spectacles et loisirs	1,3	4,3	3,8	1,3	2,3	3,1	1,2	3,1	1,8	1,7	1,8	2,2
Hébergement et services de restauration	6,6	18,1	5,5	7,4	8,5	7,9	5,6	17,2	3,2	12,7	5,9	6,7
Autres services, sauf les administrations publiques	12,3	13,8	14,2	9,0	12,4	16,8	10,8	3,1	9,1	22,9	12,2	11,6
Administrations publiques	3,1	2,1	10,0	6,3	6,4	4,7	4,0	0,0	9,0	4,2	7,7	6,5

Tableau 13 – Secteurs d’activité des emplois à temps partiel occupés par les hommes de 45 ans et plus
(en pourcentage)

	Portneuf	La Malbaie	Quartiers-Historiques	Charlesbourg	Beauport	Limoilou	Vanier-Des-Rivières	Baie-Saint-Paul	Sainte-Foy	La Côte-de-Beaupré	Loretteville	Capitale-Nationale
Agriculture, foresterie, pêche et chasse	6,0	8,3	1,9	1,5	1,7	0,0	0,0	33,3	0,9	5,6	3,4	2,7
Extraction minière et extraction de pétrole et de gaz	0,0	0,0	0,0	0,0	0,0	0,0	0,0	0,0	0,0	0,0	0,0	0,2
Services publics	0,0	0,0	0,0	0,0	0,0	0,0	0,0	0,0	0,9	0,0	3,4	0,2
Construction	9,0	12,5	1,9	6,6	3,3	4,1	15,8	16,7	3,0	5,6	5,1	5,8
Fabrication	9,0	0,0	4,6	5,9	1,7	5,5	0,0	0,0	3,4	8,3	0,0	3,8
Commerce de gros	3,0	0,0	3,7	3,7	5,0	5,5	5,9	0,0	3,8	5,6	3,4	3,9
Commerce de détail	10,4	8,3	4,6	15,4	6,6	8,2	6,9	0,0	5,1	8,3	10,2	7,7
Transport et entreposage	0,0	25,0	5,6	6,6	6,6	4,1	5,0	16,7	5,1	0,0	20,3	6,2
Industrie de l’information et industrie culturelle	3,0	0,0	2,8	1,5	0,0	2,7	0,0	0,0	0,9	5,6	3,4	1,3
Finance et assurances	3,0	0,0	1,9	2,2	3,3	0,0	3,0	0,0	7,7	5,6	3,4	3,7
Services immobiliers et services de location et de location à bail	3,0	0,0	1,9	3,7	1,7	6,8	0,0	11,1	3,8	0,0	0,0	2,9
Services professionnels, scientifiques et techniques	7,5	0,0	9,3	14,7	10,7	5,5	9,9	0,0	18,7	0,0	6,8	11,3
Gestion de sociétés et d’entreprises	0,0	0,0	0,0	1,5	0,0	0,0	0,0	0,0	0,0	0,0	0,0	0,4
Services administratifs, services de soutien, services de gestion des déchets et services d’assainissement	0,0	12,5	7,4	7,4	13,2	12,3	15,8	0,0	8,1	0,0	5,1	8,5
Services d’enseignement	14,9	8,3	7,4	8,8	5,8	5,5	8,9	0,0	8,1	0,0	8,5	8,0
Soins de santé et assistance sociale	3,0	0,0	7,4	5,1	13,2	5,5	6,9	11,1	9,8	11,1	6,8	8,0
Arts, spectacles et loisirs	0,0	8,3	6,5	2,2	5,8	2,7	3,0	11,1	3,4	0,0	5,1	3,9
Hébergement et services de restauration	0,0	12,5	6,5	5,9	5,8	5,5	5,0	11,1	2,1	13,9	6,8	5,5
Autres services, sauf les administrations publiques	11,9	8,3	18,5	5,9	8,3	15,1	11,9	0,0	4,7	19,4	6,8	9,8
Administrations publiques	3,0	0,0	7,4	3,7	4,1	6,8	5,0	0,0	11,1	5,6	6,8	6,4

Tableau 14 – Secteurs d’activité des emplois à temps partiel occupés par les femmes de 45 ans et plus
(en pourcentage)

	Portneuf	La Malbaie	Quartiers-Historiques	Charlesbourg	Beauport	Limoilou	Vanier-Des-Rivières	Baie-Saint-Paul	Sainte-Foy	La Côte-de-Beaupré	Loretteville	Capitale-Nationale
Agriculture, foresterie, pêche et chasse	6,8	2,9	0,0	0,6	0,7	0,0	0,0	0,0	0,8	2,4	0,0	1,0
Extraction minière et extraction de pétrole et de gaz	0,0	0,0	0,0	0,0	0,0	0,0	0,0	0,0	0,0	0,0	0,0	0,0
Services publics	0,0	0,0	0,0	0,0	0,0	0,0	0,0	0,0	0,0	0,0	0,0	0,0
Construction	1,2	0,0	1,1	3,1	1,5	0,0	3,2	0,0	0,8	0,0	1,2	1,4
Fabrication	3,1	0,0	3,3	2,8	2,2	5,1	4,1	4,4	1,8	0,0	3,1	2,7
Commerce de gros	5,0	0,0	2,2	1,2	1,1	0,0	4,1	0,0	2,2	0,0	1,2	1,9
Commerce de détail	16,8	20,0	8,9	17,1	14,6	17,8	17,1	8,9	7,7	6,1	17,9	13,4
Transport et entreposage	3,1	0,0	0,0	2,2	2,2	0,0	1,8	0,0	1,6	3,7	1,2	1,7
Industrie de l’information et industrie culturelle	1,2	2,9	0,0	0,9	0,0	0,0	3,6	0,0	1,2	0,0	0,0	1,0
Finance et assurances	5,6	2,9	1,1	2,5	1,9	3,4	4,1	0,0	3,3	0,0	6,8	3,3
Services immobiliers et services de location et de location à bail	1,2	2,9	1,7	0,0	2,2	0,0	1,4	0,0	2,2	4,9	0,0	1,5
Services professionnels, scientifiques et techniques	1,2	0,0	3,9	5,3	3,7	1,7	4,5	0,0	6,1	4,9	3,1	4,1
Gestion de sociétés et d’entreprises	0,0	0,0	0,0	0,6	0,0	0,0	0,0	0,0	0,0	0,0	0,0	0,2
Services administratifs, services de soutien, services de gestion des déchets et services d’assainissement	3,1	2,9	5,0	3,4	4,1	7,6	6,3	4,4	4,7	2,4	4,3	4,4
Services d’enseignement	9,9	12,9	12,2	9,0	6,4	3,4	8,6	8,9	14,3	8,5	10,5	10,1
Soins de santé et assistance sociale	18,6	20,0	26,7	24,8	28,5	25,4	22,1	37,8	29,1	26,8	22,2	25,8
Arts, spectacles et loisirs	1,9	0,0	3,9	1,2	0,7	3,4	0,0	0,0	1,4	0,0	1,2	1,4
Hébergement et services de restauration	9,3	20,0	4,4	7,8	9,0	10,2	5,4	20,0	3,7	9,8	6,8	7,3
Autres services, sauf les administrations publiques	11,8	15,7	11,7	10,2	13,5	17,8	11,7	8,9	10,8	22,0	12,3	12,4
Administrations publiques	3,1	0,0	11,1	7,8	7,5	3,4	3,6	0,0	7,9	4,9	8,0	6,4

Les principaux secteurs occupés par des personnes de 45 ans dans la Capitale-Nationale, pour l’emploi à temps partiel, sont : soins de santé et assistance sociale (20,1 %), commerce de détail (11,6 %) ainsi que les autres services (réparations, blanchissage, organismes, etc.) (11,6 %). Les hommes de 45 ans et plus de la région travaillent surtout dans les secteurs des services professionnels, scientifiques et techniques (11,3 %) et services administratifs, services de soutien, services de gestion des déchets et services d’assainissement (8,5 %). Les femmes qui travaillent à temps partiel sont surtout concentrées dans le secteur des soins de santé et assistance sociale (25,8 %) ainsi que dans le commerce de détail (13,4 %).

Le salaire des travailleurs

Il faut prendre note que les données sont décrites sans tenir compte du nombre d'heures travaillées. Un emploi à temps partiel équivaut à moins de 30 heures par semaine, alors qu'un emploi à temps plein correspond à 30 heures et plus par semaine.

Tableau 15 – Rémunération annuelle moyenne pour la région de la Capitale-Nationale*
(en dollars)

	15-64 ans			25-44 ans			45 ans et plus		
	<i>Total</i>	<i>Hommes</i>	<i>Femmes</i>	<i>Total</i>	<i>Hommes</i>	<i>Femmes</i>	<i>Total</i>	<i>Hommes</i>	<i>Femmes</i>
Total	31 835	37 363	25 733	32 296	36 934	27 205	39 409	46 978	30 469
Temps plein	36 468	41 009	30 490	34 787	38 535	30 007	43 221	49 401	34 645
Temps partiel	12 109	11 179	12 575	15 487	14 328	15 905	16 146	18 200	15 304

* Malheureusement, aucune donnée par CLE n'était disponible.

Le salaire des personnes de 45 ans et plus, peu importe le type de travail occupé, est plus élevé que celui des autres catégories d'âge. Pour les emplois à temps plein, la différence entre le salaire annuel moyen des personnes de 45 ans et plus et celui des personnes de 25 à 44 ans est considérable. Un écart de plus de 8 000 \$ est observé. Des différences sont également observées entre le salaire des hommes et celui des femmes.

Le travail autonome

Peu de travailleurs autonomes sont présents sur le territoire, ce groupe ne représentant que 8,9 % des personnes en emploi de la Capitale-Nationale.

Tableau 16 – Le travail autonome selon l'âge et le sexe
(en pourcentage)

	Total			25-44 ans			45 ans et plus		
	Total	Hommes	Femmes	Total	Hommes	Femmes	Total	Hommes	Femmes
Portneuf	10,0	11,5	8,1	9,5	10,2	8,6	13,6	16,1	9,7
La Malbaie	9,7	10,7	8,7	8,8	9,8	7,4	13,3	12,6	13,9
Quartiers-Historiques	9,9	12,3	7,4	9,8	11,7	7,6	13,6	17,1	9,8
Charlesbourg	8,3	11,1	5,3	8,2	10,6	5,8	11,1	15,1	6,4
Beauport	8,5	10,7	6,0	8,9	10,6	7,2	10,5	14,0	6,3
Limoilou	6,7	8,5	4,7	6,2	7,6	4,6	10,0	13,1	6,7
Vanier-Des Rivières	7,2	8,6	5,7	7,1	7,7	6,5	10,1	12,6	7,0
Baie-Saint-Paul	14,7	18,1	11,0	12,9	15,6	10,0	20,5	25,8	13,7
Sainte-Foy	10,1	13,4	6,7	9,8	12,5	7,0	14,1	18,8	8,9
La Côte-de-Beaupré	11,8	13,8	9,4	12,2	13,4	11,1	13,8	17,0	9,7
Loretteville	7,2	8,3	5,7	6,3	7,0	5,6	11,5	14,4	8,1
Capitale-Nationale	8,9	11,1	6,4	8,6	10,2	6,8	12,3	15,9	8,1

Dans la région de la Capitale-Nationale, 11,1 % des hommes travaillent à leur compte, comparativement à 6,4 % des femmes. Les personnes de 45 ans et plus sont les plus nombreuses à être des travailleurs autonomes (12,3 %). C'est sur le territoire du CLE de Baie-Saint-Paul que la proportion est la plus élevée, soit 20,5 %.

Les chômeurs

Seulement 6,6 % de la population active de 45 ans et plus est au chômage dans la Capitale-Nationale. Les plus fortes proportions de chômeurs se trouvent dans les territoires des CLE de Baie-Saint-Paul (14,3 %), de La Malbaie (14,1 %) et de Limoilou (12,0 %). C'est le CLE de Sainte-Foy qui enregistre la plus faible proportion (4,0 %).

Tableau 17 – Taux de chômage selon le CLE
(en pourcentage)

	Total	15-64 ans	25-34 ans	35-44 ans	45 ans et plus
Portneuf	8,5	8,5	7,4	7,1	8,3
La Malbaie	15,9	15,8	15,3	11,9	14,1
Quartiers-Historiques	10,1	10,1	9,2	11,1	8,9
Charlesbourg	7,0	7,0	6,8	5,4	6,5
Beauport	6,0	6,0	5,5	4,7	5,3
Limoilou	13,0	12,9	13,5	12,9	12,0
Vanier-Des Rivières	6,3	6,2	5,0	4,7	5,6
Baie-Saint-Paul	12,6	12,5	10,3	9,9	14,3
Sainte-Foy	6,2	6,2	6,2	4,0	4,0
La Côte-de-Beaupré	7,1	7,0	6,2	5,5	6,9
Loretteville	6,2	6,2	5,3	4,8	6,0
Capitale-Nationale	7,6	7,6	7,2	6,1	6,6

Les langues

Sans grande surprise, on observe que 96,5 % des personnes de 45 ans et plus de la Capitale-Nationale ont le français comme langue maternelle. L'anglais, pour sa part, est la langue de 1,7 % des personnes de ce groupe. Par ailleurs, la langue maternelle de 1,3 % des personnes de 45 ans et plus est une langue non officielle.

Tableau 18 – La langue maternelle des personnes de 45 ans et plus
(en pourcentage)

	Anglais	Français	Langue non officielle	Anglais et français	Anglais et langue(s) non officielle(s)	Français et langue(s) non officielle(s)	Anglais, français et langue(s) non officielle(s)
Portneuf	1,0	98,7	0,2	0,1	0,0	0,0	0,0
La Malbaie	0,8	99,0	0,0	0,3	0,0	0,0	0,0
Quartiers-Historiques	2,5	94,4	2,3	0,7	0,0	0,1	0,0
Charlesbourg	1,3	97,3	1,1	0,3	0,0	0,0	0,0
Beauport	0,9	98,2	0,6	0,3	0,0	0,0	0,0
Limoilou	0,9	96,7	1,6	0,6	0,0	0,1	0,0
Vanier-Des Rivières	1,3	97,0	1,4	0,3	0,0	0,0	0,0
Baie-Saint-Paul	0,3	99,6	0,0	0,0	0,0	0,0	0,0
Sainte-Foy	2,5	94,3	2,4	0,7	0,0	0,1	0,0
La Côte-de-Beaupré	1,2	98,5	0,1	0,2	0,0	0,0	0,0
Loretteville	3,6	95,1	0,7	0,6	0,0	0,0	0,0
Capitale-Nationale	1,7	96,5	1,3	0,4	0,0	0,1	0,0

Les résultats sont similaires pour la plupart des CLE. Nous notons cependant que le territoire du CLE de Sainte-Foy semble plus cosmopolite que les autres, puisque 2,5 % des personnes de 45 ans et plus qui vivent sur ce territoire ont l'anglais comme langue maternelle et 2,4 %, une langue non officielle. Le CLE des Quartiers-Historiques obtient des résultats similaires. Nous constatons également que le CLE de Loretteville se démarque sur ce plan, puisque 3,6 % des personnes de 45 ans et plus habitant le territoire ont l'anglais comme langue maternelle et que, pour 0,7 % des gens de ce groupe d'âge, c'est une langue non officielle qui est donnée comme langue maternelle. La présence, dans ce territoire, de la réserve amérindienne et de la base militaire de Valcartier explique probablement en partie ces résultats.

Ensuite, on remarque que 69,6 % des gens de 45 ans et plus de la Capitale-Nationale connaissent la langue française seulement, que 30,2 % connaissent l'anglais et le français, alors que 0,1 % de ces personnes connaissent l'anglais seulement. Ajoutons que nous retrouvons cette même proportion pour la méconnaissance de l'anglais et du français.

La structure familiale

Tout d'abord, précisons que le territoire de la Capitale-Nationale compte 176 800 familles avec ou sans enfants. Une personne de 45 ans et plus est la personne repère dans 100 500 de ces familles. De ce nombre, 84,0 % sont des familles en couple, avec ou sans enfants, alors que 16,0 % sont des familles monoparentales. Celles-ci se trouvent principalement dans les CLE de Limoilou (25,0 %) et des Quartiers-Historiques (23,6 %).

Tableau 19 – Structure familiale des 45 ans et plus de la région
(en pourcentage)

	Couples	Familles monoparentales
Portneuf	87,7	12,3
La Malbaie	86,7	13,3
Quartiers-Historiques	76,3	23,6
Charlesbourg	85,2	14,9
Beauport	83,3	16,7
Limoilou	74,9	25,0
Vanier-Des Rivières	84,9	15,1
Baie-Saint-Paul	85,5	14,5
Sainte-Foy	84,8	15,2
La Côte-de-Beaupré	86,2	13,7
Loretteville	86,9	13,1
Capitale-Nationale	84,0	16,0

La scolarité des personnes de 45 ans et plus

Les personnes de 45 ans et plus de la Capitale-Nationale sont relativement peu instruites, puisque 70,2 % d'entre elles possèdent une scolarité secondaire ou inférieure, alors que 29,9 % une scolarité postsecondaire. Le tableau suivant montre tous les résultats pour chacun des CLE.

Tableau 20 – Scolarité des personnes de 45 ans et plus
(en pourcentage)

	Aucun diplôme			Études secondaires			Études collégiales			Études universitaires		
	Total	Hommes	Femmes	Total	Hommes	Femmes	Total	Hommes	Femmes	Total	Hommes	Femmes
Portneuf	47,9	44,9	50,8	35,8	38,2	33,5	7,3	6,3	8,2	8,9	10,7	7,5
La Malbaie	54,3	52,6	56,0	30,9	30,3	31,4	6,5	7,5	5,6	8,2	9,4	6,9
Quartiers-Historiques	34,7	30,7	37,7	29,0	27,9	29,9	9,1	7,9	9,9	27,1	33,6	22,6
Charlesbourg	31,6	27,8	35,1	39,7	38,8	40,5	11,4	11,3	11,5	17,2	22,1	12,9
Beauport	36,0	32,5	39,0	38,7	39,2	38,4	10,9	11,0	10,8	14,3	17,4	11,8
Limoilou	50,2	45,7	53,1	33,4	35,4	32,1	6,9	7,8	6,4	9,4	11,1	8,5
Vanier-Des Rivières	36,1	32,8	38,9	40,0	39,1	40,7	10,7	10,9	10,5	13,2	17,4	10,0
Baie-Saint-Paul	54,0	57,6	50,4	29,3	28,5	30,2	7,0	5,7	8,2	10,0	8,1	11,9
Sainte-Foy	18,6	14,6	21,9	31,0	26,7	34,6	13,3	11,7	14,6	37,0	46,9	28,9
La Côte-de-Beaupré	41,6	36,2	46,5	36,9	40,1	33,6	9,4%	8,7%	9,6	12,4	14,7	9,9
Loretteville	39,5	35,5	43,2	40,0	41,5	38,7	10,3	10,8	9,7	10,2	12,1	8,5
Capitale-Nationale	34,9	31,4	37,8	35,3	34,7	35,7	10,4	10,0	10,7	19,5	24,0	15,7

C'est le territoire du CLE de Sainte-Foy qui compte la plus forte proportion de diplômés universitaires de 45 ans et plus (37,0 %); il est suivi à cet égard des Quartiers-Historiques (27,1 %). La population de 45 ans et plus la moins instruite, c'est-à-dire qui n'a aucun diplôme, est située sur le territoire des CLE de La Malbaie (54,3 %), de Baie-Saint-Paul (54,0 %) et de Limoilou (50,2 %). Les femmes de 45 ans et plus sont moins scolarisées que les hommes. En effet, 15,7 % d'entre elles ont une scolarité universitaire, alors que 37,8 % n'ont aucun diplôme.

Les prestataires de l'assurance-emploi³

Les prestataires de l'assurance-emploi de la Capitale-Nationale sont proportionnellement plus nombreux dans le groupe d'âge des 45 ans et plus (37,1 %). Suivent le groupe des 35 à 44 ans (26,2 %) et celui des 25 à 34 ans (24,1 %). Le territoire du CLE de La Côte-de-Beaupré est celui qui compte le plus de prestataires de 45 ans et plus, avec une proportion de 45,7 %.

Tableau 21 – Répartition des prestataires aptes et actifs au travail selon le territoire de CLE (en pourcentage)

	25-34 ans			35-44 ans			45 ans et plus		
	Total	Homme	Femme	Total	Homme	Femme	Total	Homme	Femme
Portneuf	18,3	18,9	16,9	27,7	25,2	32,6	42,9	43,8	40,8
La Malbaie	21,1	19,8	23,0	24,4	23,9	25,2	41,8	43,0	39,4
Quartiers-Historiques	34,6	34,8	34,4	21,8	23,9	18,9	28,2	26,1	31,1
Charlesbourg	24,8	27,0	21,9	27,1	28,3	25,5	36,6	32,1	42,5
Beauport	23,3	23,9	22,2	28,9	27,4	31,4	35,9	34,5	38,1
Limoilou	30,6	32,9	27,1	25,3	26,0	24,1	29,5	25,7	35,2
Vanier-Des Rivières	23,2	26,5	19,2	26,2	25,1	27,5	37,3	33,7	41,6
Baie-Saint-Paul	18,6	21,1	15,0	26,3	25,3	27,6	42,1	39,1	45,7
Sainte-Foy	25,3	26,9	23,2	23,0	21,6	24,9	37,3	34,8	40,4
La Côte-de-Beaupré	16,6	18,1	14,6	28,4	26,7	30,9	45,7	44,1	45,9
Loretteville	23,5	22,9	24,3	29,4	28,8	30,3	35,1	34,8	35,6
Capitale-Nationale	24,1	25,2	22,5	26,2	25,7	27,0	37,1	35,2	39,7

Peu importe l'âge, les femmes de 45 ans et plus sont plus nombreuses que les hommes du même âge à être des prestataires aptes et actifs au travail dans la région.

Tableau 22 – Variation des prestataires entre juin 2003 et juin 2004* (en nombre)

	25-34 ans			35-44 ans			45 ans et plus		
	Total	Hommes	Femmes	Total	Hommes	Femmes	Total	Hommes	Femmes
Portneuf	-28	-13	-15	-52	-74	22	98	60	41
La Malbaie	3	-9	12	-18	-5	-13	-2	6	-7
Quartiers-Historiques	4	-14	18	-64	-43	-21	-30	-26	6
Charlesbourg	42	29	13	-14	-4	-10	7	-17	24
Beauport	9	-10	19	19	20	-1	0	25	-20
Limoilou	14	11	3	-6	-9	3	25	17	20
Vanier-Des Rivières	-6	-15	9	-8	-35	27	76	9	71
Baie-Saint-Paul	0	11	-11	-28	-14	-14	0	17	-9
Sainte-Foy	-16	-12	-4	-8	-6	-2	-11	31	-42
La Côte-de-Beaupré	-18	-12	-6	8	21	-13	42	21	23
Loretteville	7	-13	20	5	10	-5	35	21	14
Capitale-Nationale	11	-47	58	-166	-139	-27	255	152	103

Pour la Capitale-Nationale, ce sont les prestataires de 45 ans et plus qui ont le plus varié au cours de la période, avec une augmentation de 3,7 % (ou 255 prestataires). Ils sont suivis de près par ceux de 35 à 44 ans, qui ont connu une baisse de 3,2 % (ou 166 prestataires). En général, le nombre d'hommes prestataires varie plus que le nombre de femmes prestataires.

³ Source : Fichiers administratifs d'Emploi-Québec.

* Il est à noter que la date de référence des données rapportées dans ce volet est le 30 juin 2004.

Les principaux secteurs d'activité

Les prestataires aptes et actifs au travail de 45 ans et plus sont regroupés dans divers secteurs d'activité. Pour la Capitale-Nationale, les principaux secteurs sont : les industries des entrepreneurs spécialisés (9,2 %), les industries des services aux entreprises (5,8 %), les industries du transport (5,3 %) et les industries de l'hébergement (4,6 %).

Tableau 23 – Principaux secteurs d'activité des prestataires de 45 ans et plus

CTI – CLE	%*
<i>CLE de Portneuf</i>	
Industries des entrepreneurs spécialisés	7,6
Industries du transport	6,5
Industries du papier et produits connexes	6,5
Industrie de l'exploitation forestière	4,9
<i>CLE de La Malbaie</i>	
Industries de l'hébergement	14,5
Industries des entrepreneurs spécialisés	9,5
Industries de la construction lourde et industrielle (travaux de génie)	8,1
Industries du transport	6,8
<i>CLE des Quartiers-Historiques</i>	
Industries des services d'enseignement	10,1
Industries des services aux entreprises	9,0
Industries des entrepreneurs spécialisés	5,7
Industries des services de soins de santé et des services sociaux	4,8
<i>CLE de Charlesbourg</i>	
Industries des entrepreneurs spécialisés	9,4
Industries des services de divertissements et loisirs	6,0
Industries des services de soins de santé et des services sociaux	5,1
Industries des services aux entreprises	4,5
<i>CLE de Beauport</i>	
Industries des entrepreneurs spécialisés	14,0
Industries du transport	6,1
Industries des services de soins de santé et des services sociaux	5,3
Industries des services aux entreprises	4,6
<i>CLE de Limoilou</i>	
Industries du transport	7,5
Industries des services de soins de santé et des services sociaux	7,5
Industries des services aux entreprises	6,8
Industries de la restauration	5,1
<i>CLE de Vanier-Des Rivières</i>	
Industries des entrepreneurs spécialisés	9,4
Industries des services aux entreprises	6,3
Industries des services de soins de santé et des services sociaux	4,4
Imprimerie, édition et industries connexes	4,1
<i>CLE de Baie-Saint-Paul</i>	
Industries de l'hébergement	24,2
Industries de la construction lourde et industrielle (travaux de génie)	4,2
Industries des services de soins de santé et des services sociaux	3,7
Industries des constructeurs, promoteurs et entrepreneurs généraux	3,2
<i>CLE de Sainte-Foy</i>	
Industries des services aux entreprises	8,7
Industries des entrepreneurs spécialisés	8,0
Industries des services d'enseignement	7,0
Industries des services de soins de santé et des services sociaux	4,5
<i>CLE de La Côte-de-Beauport</i>	
Industries des services de divertissements et loisirs	15,6
Industries de l'hébergement	7,4
Industries des entrepreneurs spécialisés	7,1
Industries de la restauration	7,1
<i>CLE de Loretteville</i>	
Industries des entrepreneurs spécialisés	12,4
Industries des services aux entreprises	7,6
Industries du cuir et des produits connexes	6,1
Industries du transport	5,8

* Calculé sur le total des emplois du CLE

Il est intéressant de remarquer qu'une forte proportion de prestataires aptes et actifs au travail du CLE de Baie-Saint-Paul (24,2 %) travaillent dans le domaine de l'hébergement.

Les principales professions

En ce qui concerne les professions elles-mêmes, les prestataires aptes et actifs au travail (PAAT) de 45 ans et plus de la Capitale-Nationale exercent principalement les professions suivantes : aide de soutien des métiers et manœuvre en construction (5,7 %), préposé à l'entretien ménager et au nettoyage – travaux légers (4,3 %), charpentier-menuisier (3,4 %) et secrétaire (sauf domaines médical et juridique) (3,4 %).

Tableau 24 – Principales professions où l'on retrouve des prestataires aptes et actifs au travail de 45 ans et plus

CNP – CLE	%*	% de femmes
<i>CLE de Portneuf</i>		
7411- Conducteur de camion	6,1	0,0
7611- Aide de soutien des métiers et manœuvre en construction	6,1	8,2
7271- Charpentier-menuisier	5,1	0,0
9619- Autre manœuvre des services de transformation, de fabrication et d'utilité publique	3,1	36,0
<i>CLE de La Malbaie</i>		
6661- Préposé à l'entretien ménager et au nettoyage – travaux légers	10,6	89,8
7611- Aide de soutien des métiers et manœuvre en construction	7,4	0,0
7411- Conducteur de camion	5,0	0,0
7421- Conducteur d'équipement lourd (sauf les grues)	5,0	0,0
<i>CLE des Quartiers-Historiques</i>		
6453- Serveur d'aliments et de boissons	4,1	55,0
7611- Aide de soutien des métiers et manœuvre en construction	4,1	10,0
1241- Secrétaire (sauf domaines médical et juridique)	3,7	94,4
6242- Cuisinier	3,3	31,3
<i>CLE de Charlesbourg</i>		
1241- Secrétaire (sauf domaines médical et juridique)	5,1	97,9
6421- Vendeur et commis-vendeur – commerce de détail	4,7	83,7
7611- Aide de soutien des métiers et manœuvre en construction	4,0	5,4
7271- Charpentier-menuisier	3,1	0,0
<i>CLE de Beauport</i>		
7611- Aide de soutien des métiers et manœuvre en construction	5,0	12,2
6421- Vendeur et commis-vendeur – commerce de détail	4,4	66,7
1241- Secrétaire (sauf domaines médical et juridique)	4,0	100,0
6661- Préposé à l'entretien ménager et au nettoyage – travaux légers	3,3	70,4
<i>CLE de Limoilou</i>		
9619- Autre manœuvre des services de transformation, de fabrication et d'utilité publique	5,2	29,2
6661- Préposé à l'entretien ménager et au nettoyage – travaux légers	4,4	75,0
6421- Vendeur et commis-vendeur – commerce de détail	4,1	68,4
6641- Serveur au comptoir, aide de cuisine et personnel assimilé	3,7	82,4
<i>CLE de Vanier-Des Rivières</i>		
7611- Aide de soutien des métiers et manœuvre en construction	6,7	26,5
9619- Autre manœuvre des services de transformation, de fabrication et d'utilité publique	3,8	53,5
1241- Secrétaire (sauf domaines médical et juridique)	3,7	100,0
6421- Vendeur et commis-vendeur – commerce de détail	3,3	75,0
<i>CLE de Baie-Saint-Paul</i>		
7611- Aide de soutien des métiers et manœuvre en construction	11,1	18,2
6661- Préposé à l'entretien ménager et au nettoyage – travaux légers	10,3	82,9
6242- Cuisinier	6,5	80,8
7271- Charpentier-menuisier	5,0	0,0
<i>CLE de Sainte-Foy</i>		
1241- Secrétaire (sauf domaines médical et juridique)	4,7	100,0
6421- Vendeur et commis-vendeur – commerce de détail	4,1	75,7
7271- Charpentier-menuisier	3,3	0,0
7412- Conducteur d'autobus et opérateur de métro et autres transports en commun	3,0	22,2
<i>CLE de La Côte-de-Beaupré</i>		
7611- Aide de soutien des métiers et manœuvre en construction	13,2	18,6
6661- Préposé à l'entretien ménager et au nettoyage – travaux légers	12,8	87,7
7271- Charpentier-menuisier	3,8	0,0
1411- Commis de bureau général	3,1	92,9
<i>CLE de Loretteville</i>		
7271- Charpentier-menuisier	5,3	6,1
6661- Préposé à l'entretien ménager et au nettoyage – travaux légers	4,2	96,2
7611- Aide de soutien des métiers et manœuvre en construction	3,9	12,5
7411- Conducteur de camions	3,6	9,1

* Calculé sur le nombre total des emplois du CLE

Les métiers de la construction, le travail de bureau et la vente sont des domaines touchés par les cycles de chômage. Selon les professions signalées par CLE, on constate que certains territoires ont probablement une plus forte proportion de prestataires aptes et actifs au travail de sexe féminin que de prestataires de sexe masculin et vice-versa. Les tableaux suivants en dressent un portrait plus détaillé.

Les prestataires de l'assistance-emploi⁴

Regardons la répartition de tous les types de prestataires pour les différentes régions.

Tableau 25 – Répartition des types de prestataires de 45 ans et plus
(en pourcentage)

	Contraintes sévères à l'emploi			Contraintes temporaires à l'emploi			Sans contraintes à l'emploi		
	Total	Femmes	Hommes	Total	Femmes	Hommes	Total	Femmes	Hommes
Portneuf	47,2	49,0	45,3	33,4	33,6	33,1	19,4	17,4	21,6
La Malbaie	46,7	45,1	48,3	30,6	30,0	31,4	22,7	24,9	20,3
Quartiers-Historiques	45,1	51,2	40,7	27,3	27,3	27,4	27,5	21,5	31,9
Charlesbourg	50,9	51,5	50,1	27,2	28,7	25,2	21,9	19,8	24,7
Beauport	48,4	52,1	44,2	30,0	30,1	30,0	21,6	17,8	25,8
Limoilou	48,0	51,4	44,6	28,5	28,9	28,2	23,4	19,7	27,2
Vanier-Des Rivières	45,3	48,0	41,4	29,9	29,8	29,9	24,8	22,1	28,6
Baie-Saint-Paul	54,5	52,1	57,0	27,8	34,3	21,2	17,7	13,6	21,8
Sainte-Foy	42,4	45,9	38,3	31,4	33,3	29,1	26,2	20,7	32,6
La Côte-de-Beaupré	45,8	46,2	45,5	32,3	29,6	34,5	21,9	24,2	20,0
Loretteville	41,6	43,5	38,9	35,3	34,5	36,5	23,0	22,0	24,6
Capitale-Nationale	46,0	49,2	42,8	29,8	30,3	29,3	24,2	20,5	27,9

Les prestataires de 45 ans et plus sans contraintes à l'emploi sont les moins nombreux dans la Capitale-Nationale (24,2 %), alors qu'une proportion de 46,0 % de prestataires ont des contraintes sévères à l'emploi. En général, peu de différences sont observées entre les hommes et les femmes. La plus grande concerne les prestataires sans contraintes, chez qui l'on observe un écart plus important entre la proportion des hommes et celle des femmes.

Les prestataires sans contraintes à l'emploi

Tableau 26 – Répartition des prestataires sans contraintes, selon l'âge et le sexe
(en pourcentage)

	25-34 ans			35-44 ans			45 ans et plus		
	Total	Femmes	Hommes	Total	Femmes	Hommes	Total	Femmes	Hommes
Portneuf	18,5	15,8	20,7	31,0	37,2	26,1	36,7	37,9	35,7
La Malbaie	22,6	20,9	24,3	26,2	26,1	26,4	37,2	41,8	32,4
Quartiers-Historiques	22,8	20,8	23,7	29,2	30,3	28,6	34,4	34,5	34,3
Charlesbourg	23,6	19,1	26,7	32,1	31,4	32,6	29,6	37,0	24,4
Beauport	23,5	19,8	26,0	30,6	34,1	28,3	33,3	37,0	30,9
Limoilou	22,8	19,8	24,8	32,0	33,1	31,3	30,3	32,4	28,9
Vanier-Des Rivières	24,3	21,6	26,4	31,7	30,7	32,5	29,0	34,4	24,8
Baie-Saint-Paul	19,4	18,0	20,5	28,5	37,7	21,7	41,0	37,7	43,4
Sainte-Foy	23,7	18,3	27,0	30,9	32,3	30,1	33,3	37,5	30,7
La Côte-de-Beaupré	25,6	22,4	28,3	30,8	33,6	28,3	38,0	42,1	34,6
Loretteville	25,8	22,4	28,5	32,0	31,6	32,4	27,2	34,6	21,2
Capitale-Nationale	23,2	20,2	25,1	31,0	32,2	30,2	32,3	35,4	30,3

La proportion des prestataires sans contraintes à l'emploi de la Capitale-Nationale âgés de 45 ans et plus est légèrement supérieure à celle du groupe des 35 ans à 44 ans (32,3 % comparativement à 31,0 %). Parmi les prestataires de 25 à 34 ans, 23,3 % sont sans contraintes à l'emploi. Le CLE de Baie-Saint-Paul possède la plus forte proportion de prestataires sans contraintes de 45 ans et plus (41,0 %), alors que le CLE de Loretteville enregistre la proportion la plus faible, avec 27,2 %. Il est intéressant de noter que la proportion des femmes sans contraintes augmente avec l'âge, les hommes également, exception faite du CLE de Baie-Saint-Paul pour la tranche des 45 ans et plus.

⁴ Source : Fichiers administratifs d'Emploi-Québec, juin 2004.

La scolarité des prestataires sans contraintes

Les données sont réparties en quatre classes : scolarité primaire, secondaire, collégiale et universitaire. Les données renvoient au diplôme maximal obtenu.

Tableau 27 – Répartition des prestataires de 45 ans et plus selon leur scolarité
(en pourcentage)

	Études primaires			Études secondaires			Études collégiales			Études universitaires		
	Total	Femmes	Hommes	Total	Femmes	Hommes	Total	Femmes	Hommes	Total	Femmes	Hommes
Portneuf	13,8	13,8	13,7	76,2	81,6	71,6	6,3	2,3	9,8	3,7	2,3	4,9
La Malbaie	22,2	25,5	18,2	70,7	70,9	70,5	6,1	3,6	9,1	1,0	0,0	2,3
Quartiers-Historiques	9,7	11,2	9,0	61,0	60,2	61,4	13,3	11,9	13,9	16,0	16,7	15,7
Charlesbourg	14,7	20,8	8,5	70,7	66,9	74,4	9,7	10,0	9,3	5,0	2,3	7,8
Beauport	9,4	14,6	5,4	74,4	72,3	76,0	8,4	6,9	9,6	7,7	6,2	9,0
Limoilou	11,5	9,0	13,3	72,8	76,1	70,6	7,5	8,2	6,9	8,1	6,7	9,2
Vanier-Des Rivières	15,0	18,2	11,7	71,9	71,5	72,3	6,6	6,6	6,6	6,6	3,6	9,5
Baie-Saint-Paul	20,4	17,6	21,9	69,4	76,5	65,6	8,2	5,9	9,4	2,0	0,0	3,1
Sainte-Foy	6,3	8,5	4,9	51,7	53,8	50,3	17,1	17,7	16,8	24,8	20,0	28,1
La Côte-de-Beaupré	16,7	18,9	14,6	74,4	73,0	75,6	2,6	5,4	0,0	6,4	2,7	9,8
Loretteville	12,1	11,3	13,1	78,7	76,3	82,0	4,3	6,3	1,6	5,0	6,3	3,3
Capitale-Nationale	11,5	13,5	10,0	67,7	68,8	67,0	9,8	9,0	10,4	11,0	8,8	12,6

La majorité des prestataires de l'assistance-emploi sans contraintes, de 45 ans et plus, possèdent un diplôme d'études secondaires (67,7 %) dans la Capitale-Nationale. Le constat est le même pour toutes les régions. Les CLE de Sainte-Foy et des Quartiers-Historiques se distinguent par leur forte proportion de prestataires universitaires, avec des proportions respectives de 24,8 % et de 16,0 %.

Tableau 28 – Durée consécutive à l'aide
(en pourcentage)

	Premier mois	De 2 à 5 mois	De 6 à 11 mois	De 12 à 23 mois	De 24 à 47 mois	De 48 à 119 mois	120 mois et plus
Portneuf	3,4	4,3	8,2	7,7	19,7	23,6	33,2
La Malbaie	1,8	8,0	4,5	8,0	7,1	31,3	39,3
Quartiers-Historiques	1,4	6,8	8,6	10,6	13,4	26,3	32,9
Charlesbourg	2,3	9,9	6,6	12,5	14,5	25,4	28,7
Beauport	2,6	7,6	7,9	10,6	10,9	26,1	34,3
Limoilou	1,8	5,0	7,2	9,5	14,9	29,5	32,1
Vanier-Des Rivières	1,9	7,5	11,2	11,2	11,2	33,3	23,7
Baie-Saint-Paul	0,0	5,1	13,6	11,9	13,6	18,6	37,3
Sainte-Foy	1,9	6,0	11,7	11,7	15,5	28,5	24,7
La Côte-de-Beaupré	2,2	7,9	11,2	6,7	11,2	23,6	37,1
Loretteville	2,5	6,2	10,6	11,2	14,3	22,4	32,9
Capitale-Nationale	1,9	6,6	8,9	10,4	13,8	27,4	30,8

Plus de 30 % des prestataires de 45 ans et plus sont à l'aide depuis 120 mois et plus, de façon consécutive. Les CLE de La Malbaie, de Baie-Saint-Paul et de La Côte-de-Beaupré ont les proportions les plus élevées, soit respectivement 39,3 %, 37,3 % et 37,1 %.

Tableau 29 – Durée cumulative à l'aide
(en pourcentage)

	Premier mois	De 2 à 5 mois	De 6 à 11 mois	De 12 à 23 mois	De 24 à 47 mois	De 48 à 119 mois	120 mois et plus
Portneuf	0,0	0,0	1,9	1,4	1,9	16,8	77,9
La Malbaie	0,0	0,0	0,0	3,6	0,9	26,8	68,8
Des Quartiers-Historiques	0,0	0,9	1,3	2,0	5,2	18,2	72,4
Charlesbourg	0,3	2,6	2,0	4,3	4,6	24,8	61,4
Beauport	0,9	1,2	2,3	2,6	5,0	19,9	68,0
Limoilou	0,1	0,7	1,4	1,4	5,5	17,4	73,3
Vanier-Des Rivières	0,9	1,6	4,0	3,7	5,0	24,3	60,4
Baie-Saint-Paul	0,0	0,0	3,4	1,7	5,1	8,5	81,4
Sainte-Foy	0,3	1,6	2,2	4,3	9,5	28,8	53,3
La Côte-de-Beaupré	0,0	0,0	3,4	2,2	5,6	18,0	70,8
Loretteville	0,0	0,0	0,6	4,3	5,0	24,2	65,8
Capitale-Nationale	0,2	1,0	1,9	2,7	5,4	20,9	67,8

Encore une fois, le tableau précédent nous indique que ce sont les prestataires à l'aide depuis 120 mois ou plus, de façon cumulative, qui sont répertoriés en plus grand nombre (67,8 %). Les CLE de Baie-Saint-Paul (81,4 %) et de Portneuf (77,9 %) sont ceux où nous retrouvons une plus forte proportion de ces prestataires.

La structure familiale des prestataires sans contraintes

Les prestataires sont répartis dans cinq catégories de structure familiale : personnes seules, familles monoparentales, couples sans enfants, couples avec enfants ou conjoints d'étudiant. Dans le cas des couples, le résultat concerne les couples où la personne repère est âgée de 45 ans et plus.

Tableau 30 – Structure familiale des prestataires sans contraintes
(en pourcentage)

	Personnes seules	Familles monoparentales	Couples sans enfants	Couples avec enfants	Conjoints d'étudiant
Portneuf	80,2	4,6	12,9	2,2	0,0
La Malbaie	77,2	3,8	16,1	2,9	0,0
Quartiers-Historiques	90,1	3,5	4,8	1,6	0,0
Charlesbourg	82,7	4,8	9,7	2,8	0,0
Beauport	85,1	4,2	8,7	2,0	0,0
Limoilou	84,6	4,8	8,2	2,3	0,0
Vanier-Des Rivières	81,3	5,3	10,8	2,6	0,1
Baie-Saint-Paul	85,9	2,0	9,1	3,0	0,0
Sainte-Foy	84,8	6,2	6,6	2,4	0,1
La Côte-de-Beaupré	81,7	2,9	12,9	2,6	0,0
Loretteville	78,3	6,1	13,2	2,3	0,0
Capitale-Nationale	84,5	4,6	8,7	2,3	0,0

La plupart des prestataires sans contraintes de 45 ans et plus de la Capitale-Nationale sont des gens qui vivent seuls (84,5 %). On observe que la situation est identique pour tous les CLE.

Les personnes de 45 ans et plus et les mesures actives

Les données, qui portent sur la période du 1^{er} avril 2003 au 31 mars 2004, sont les plus récentes à ce jour. Les mesures actives d'Emploi-Québec sont : Projet de préparation à l'emploi (PPE), insertion en emploi, création d'emplois et mesures hors axes (contrat intégration au travail, activité d'aide à l'emploi, insertion sociale, fonds de lutte et autres mesures). Le tableau suivant nous donne les résultats pour toutes les mesures, ainsi que le nombre de participations et le nombre d'adultes distincts.

Tableau 31 – Statistiques sur les individus de 45 ans et plus participant aux mesures actives

	Total des axes								Total général			
	PPE		Insertion en emploi		Création d'emplois		Mesures hors axes		Participations		Adultes distincts	
	%	N	%	N	%	N	%	N	%	N	%	N
Portneuf	9	278	4	17	13	10	8	387	8	692	9	453
La Malbaie	7	225	7	30	9	7	6	295	6	557	6	314
Quartiers-Historiques	16	513	16	72	12	9	15	729	15	1 323	15	776
Charlesbourg	10	311	8	37	9	7	9	441	9	796	10	509
Beauport	10	319	12	55	7	5	9	465	10	844	9	495
Limoilou	14	442	18	84	8	6	14	708	14	1 240	13	686
Duburger	10	312	11	52	4	3	12	589	11	956	12	623
Baie-Saint-Paul	3	88	5	24	1	1	4	193	3	306	4	191
Sainte-Foy	14	455	11	50	19	14	11	543	12	1 062	13	669
La Côte-de-Beaupré	3	108	4	18	11	8	6	313	5	447	4	216
Loretteville	5	148	4	17	7	5	7	352	6	522	6	308
Capitale-Nationale	100	3 199	100	456	100	75	100	5 015	100	8 745	100	5 240

Dans la Capitale-Nationale, 5 240 personnes de 45 ans et plus ont participé à une mesure active, totalisant 8 745 participations. Les mesures hors axes l'emportent avec 5 015 participants. La même tangente est observée pour tous les CLE.

Tableau 32 – Répartition de la clientèle des mesures actives selon l'âge

	Total des axes						Total général					
	PPE		Insertion en emploi		Création d'emplois		Mesures hors axes		Participations		Adultes distincts	
	%	N	%	N	%	N	%	N	%	N	%	N
45-49 ans	53	1 701	50	226	49	37	50	2 501	51	4 465	49	2 569
50-54 ans	33	1 053	36	165	31	23	34	1 685	33	2 926	33	1 709
55 ans et plus	14	445	14	65	20	15	17	829	15	1 354	18	953

En regardant le nombre d'adultes distincts, on constate que ce sont les gens entre 45 et 49 ans qui participent davantage à ces mesures (2 569 participantes), suivis par ceux de 50 à 54 ans (1 709).

Tableau 33 – Familles monoparentales

		Oui		Non	
		%	N	%	N
Total des axes	PPE	10	309	90	2 890
	Insertion en emploi	9	39	91	417
	Création d'emplois	11	8	89	67
	Mesures hors axes	9	438	91	4 556
Total général	Participations	9	794	91	7 930
	Adultes distincts	9	467	91	4 707

Il y avait 467 participants de 45 ans et plus chefs de famille monoparentale au cours de la période. Ils étaient plus nombreux dans les mesures hors axes (438) et dans la mesure de préparation à l'emploi (309).

Tableau 34 – Répartition des participants selon leur scolarité

	Total des axes						Grand totaux					
	PPE		Insertion en emploi		Création d'emplois		Mesures hors axes		Participations		Adultes distincts	
	%	N	%	N	%	N	%	N	%	N	%	N
Primaire	4	136	4	19	0	0	6	313	5	468	5	276
1 ^{re} à 4 ^e secondaire	17	559	24	111	9	7	21	1 057	20	1 734	19	989
5 ^e secondaire	26	827	30	139	24	18	24	1 209	25	2 193	23	1 246
Collégial	11	356	11	50	9	7	10	507	11	920	10	525
Université	14	444	13	61	20	15	10	502	12	1 022	11	563
Inconnue	27	877	17	76	37	28	28	1 427	28	2 408	32	1 710

Sauf dans la classe « Inconnue », pour laquelle il était impossible de connaître la scolarité des participants, la plus grande partie des participants de 45 ans et plus avaient atteint la 5^e secondaire (23 %); ils étaient suivis de ceux ayant interrompu leurs études entre la 1^{re} et la 4^e année du secondaire (19 %). La plus forte proportion de diplômés universitaires se retrouve dans la mesure de création d'emplois (20 %).

Tableau 35 – État d'assistance-emploi et d'assurance-emploi au début de la participation

	Total des axes						Total général					
	PPE		Insertion en emploi		Création d'emplois		Mesures hors axes		Participations		Adultes distincts	
	%	N	%	N	%	N	%	N	%	N	%	N
Actif SR et AE	2	65	3	13	1	1	3	130	2	209	3	152
Actif SR adm. et AE	11	354	24	110	3	2	12	620	12	1 086	10	581
Actif SR seul	25	814	38	173	15	11	34	1 700	31	2 698	28	1 569
Actif AE seul	36	1 165	14	64	64	48	34	1 713	34	2 990	36	2 054
Adm AE seul	10	310	12	53	16	12	7	350	8	725	9	530
Sans soutien du revenu	15	491	9	43	1	1	10	502	12	1 037	13	751

Le principal état des personnes de 45 ans et plus au début de leur participation était « actif assurance-emploi seul », dans une proportion de 36 %. Par contre, l'état « actif sécurité du revenu seul » venait en deuxième place, avec 31 %.

Tableau 36 – Données sommaires sur les nouvelles participations

	Total des axes						Total général					
	PPE		Insertion en emploi		Création d'emplois		Mesures hors axes		Participations		Adultes distincts	
	%	N	%	N	%	N	%	N	%	N	%	N
Participations totales	100	3 199	100	456	100	75	100	5 015	100	8 745	100	5 165
Pourcentage de l'axe	-	100	-	100	-	100	-	100	-	-	-	-
Pourcentage du total	-	37	-	5	-	1	-	57	-	100	-	-
Adultes distincts par catégorie	36	2 550	6	442	1	73	57	3 987	100	5 165	100	5 165

ANNEXE

Projection de la population de la Capitale-Nationale⁵

Nous sommes conscients que la population est vieillissante et qu'il faudra prendre les mesures nécessaires afin de combler la demande de main-d'œuvre future. Sur la période étudiée, soit 25 ans, nous voyons que le bassin de travailleurs diminuera de façon drastique.

Nous constatons que les personnes de 35 à 44 ans connaîtront une baisse de 25,1 % (27 560 personnes) entre 2001 et 2026. Les 45 à 64 ans connaîtront une faible hausse de 3,7 % (6 584 personnes). Le nombre de personnes de 45 ans et plus augmentera pour sa part de 40,2 % (108 466 personnes). Enfin, la population totale devrait augmenter de 3,5 % seulement (22 724 personnes).

Tableau 37 – Projection de la population de la Capitale-Nationale

Groupe d'âge	2001	2006	2011	2016	2021	2026
35-44 ans	109 650	96 050	85 416	90 578	89 689	82 090
45-64 ans	178 371	203 934	213 725	205 936	194 022	184 955
45 ans et plus	269 586	306 561	334 942	350 459	362 928	378 052
Total	651 941	669 315	675 762	679 130	678 684	674 665

Autre fait intéressant à noter, en 2006 l'âge moyen de la population de la Capitale-Nationale sera de 41,5 ans, alors qu'en 2026 il sera plutôt de 47,7 ans. Nous devons nous attarder à cette réalité qui demandera des changements au chapitre de l'emploi.

Nous nous sommes également intéressés à l'âge de la prise de retraite des personnes habitant le territoire de la Capitale-Nationale. Ces données peuvent nous éclairer sur la situation à venir. Selon l'Enquête sur la population active de Statistique Canada, en 2003 l'âge moyen de la prise de retraite était fixé à 61,6 ans chez les hommes et à 58,9 ans chez les femmes.

Par ailleurs, la durée de vie active et la durée de retraite augmenteront dans les prochaines années. Le tableau suivant illustre l'évolution du rapport entre la vie active et la retraite. Il est à noter que les résultats sont disponibles seulement pour l'ensemble du Québec.

Tableau 38 – Évolution du ratio vie active/retraite

Année	Durée de vie active (années)		Durée de retraite (années)		Ratio vie active/retraite	
	Hommes	Femmes	Hommes	Femmes	Hommes	Femmes
2000	41,3	40,8	19,6	24,4	2,1	1,7
2005	41,7	40,5	19,9	24,8	2,1	1,6
2010	41,9	40,4	20,6	25,5	2,0	1,6
2015	42,2	41,3	20,7	25,0	2,0	1,7
2025	42,2	41,5	21,4	25,5	2,0	1,6
2035	42,6	42,5	21,7	25,2	2,0	1,7
2045	42,9	42,8	22,1	25,5	1,9	1,7
2055	43,2	43,2	22,4	25,8	1,9	1,7

Source : Analyse actuarielle du Régime de rentes du Québec au 31 décembre 2003, Régie des rentes du Québec.

Nous observons que la durée de vie et de retraite, tant pour les hommes que pour les femmes, tend à augmenter avec les années. Par conséquent, le ratio vie active/retraite diminue, mais pas chez les femmes, où il diminue de l'année 2000 à 2010, mais augmente ensuite de 2015 à 2055.

⁵ Source : Institut de la statistique du Québec, www.stat.gouv.qc.ca, page consultée en février 2005.