

Profil de clientèle

Les femmes

dans la Capitale-Nationale



Production du document

Direction de la planification, du partenariat
et de l'information sur le marché du travail
Emploi-Québec, Capitale-Nationale

Direction

Michel Gingras, par intérim

Rédaction

Caroline Leduc
Johanne Rivard

Traitement des données

Caroline Leduc

Collaboration

Martine Roy

Révision linguistique

Le Graphe enr.

Mise en page

Claudine Champion

Avant-propos

Nous sommes heureux de vous présenter un premier portrait de la clientèle pour la région de la Capitale-Nationale. Ce premier portrait décrit la **population des femmes dans la région de la Capitale-Nationale** et présente leur profil pour chacun des centres locaux d'emploi du territoire.

Depuis la mise en œuvre de la Stratégie d'intervention à l'égard de la main-d'œuvre féminine, plusieurs projets ont été élaborés pour que nous puissions répondre le plus adéquatement possible aux besoins de la clientèle féminine dans la région de la Capitale-Nationale. C'est dans cette perspective et avec le souci de relever les nouveaux défis du marché du travail que nous estimons essentiel d'approfondir notre connaissance de cette clientèle afin de mieux arrimer nos diverses interventions.

Le présent document dresse un portrait détaillé des femmes de la région de la Capitale-Nationale, qu'elles fassent partie de la population active ou qu'elles soient prestataires de l'assistance-emploi ou de l'assurance-emploi ou qu'elles bénéficient des mesures et services d'Emploi-Québec.

Avec ce profil, nous voulons vous faire connaître davantage les caractéristiques des femmes dans la région de la Capitale-Nationale et, éventuellement, vous permettre d'orienter vos stratégies et vos interventions auprès de celles-ci.

Bonne lecture.

Le directeur de la planification,
du partenariat et de l'IMT, par intérim,



Michel Gingras

TABLE DES MATIÈRES

La population féminine	7
Les femmes en activité	8
Les femmes en emploi	9
Le salaire des femmes	10
Les principales professions occupées par des femmes	12
Les principaux secteurs d'activité des femmes.....	13
Les femmes et le travail autonome	14
Les femmes et le travail atypique.....	14
Les chômeuses.....	16
La langue des femmes	16
La structure familiale.....	17
La scolarité des femmes	17
Les femmes prestataires de l'assurance-emploi	19
Les principaux secteurs d'activité	21
Les principales professions.....	23
Les femmes prestataires de l'assistance-emploi	23
Les prestataires sans contraintes à l'emploi	23
La scolarité des prestataires sans contraintes.....	24
La durée de la participation des femmes à l'aide.....	24
Les principales professions occupées avant l'aide	26
La structure familiale des prestataires sans contraintes	27
Les femmes et les mesures actives	29
Le taux d'emploi des participantes aux mesures actives.....	29

LISTE DES GRAPHIQUES ET TABLEAUX

Graphiques

Graphique 1 – Répartition de la population féminine dans la Capitale-Nationale	7
Graphique 2 – Population active	8
Graphique 3 – Population en emploi	9
Graphique 4 – Répartition des emplois occupés par des femmes	11

Tableaux

Tableau 1 – Répartition de la population féminine selon les CLE	7
Tableau 2 – Répartition par âge de la population active féminine	8
Tableau 4 – Répartition, selon l'âge, des femmes en emploi	9
Tableau 6 – Revenu d'emploi moyen	10
Tableau 7 – Revenu d'emploi moyen selon le type d'emploi occupé	11
Tableau 8 – Principales professions occupées par des femmes	12
Tableau 9 – Principaux secteurs d'activité dans lesquels les femmes travaillent	13
Tableau 10 – Répartition des travailleurs	14
Tableau 11 – Répartition des emplois à temps partiel (groupes de professions)	14
Tableau 12 – Répartition des emplois à temps partiel par secteur d'activité	15
Tableau 13 – Taux de chômage des femmes selon le CLE	16
Tableau 14 – La langue maternelle des femmes du territoire	16
Tableau 15 – Structure familiale dans la région	17
Tableau 16 – Scolarité chez les personnes de 15 ans et plus	17
Tableau 17 – Répartition, selon l'âge, des femmes qui n'ont aucun diplôme	18
Tableau 18 – Répartition, selon l'âge, des femmes qui ont un diplôme d'études secondaires	18
Tableau 19 – Répartition, selon l'âge, des femmes qui ont un diplôme d'études collégiales	18
Tableau 20 – Répartition, selon l'âge, des femmes qui ont un diplôme d'études universitaires	19
Tableau 21 – Répartition du nombre des prestataires aptes et actifs au travail selon les territoires de CLE	19
Tableau 22 – Répartition, selon l'âge, des femmes prestataires aptes et actifs au travail	20
Tableau 23 – Variation, en pourcentage, du nombre de prestataires entre juin 2003 et juin 2004	20
Tableau 24 – Principaux secteurs d'activité où se trouvent les prestataires aptes et actifs	21
Tableau 25 – Principales professions où se trouvent les prestataires aptes et actifs au travail	22
Tableau 26 – Répartition des types de prestataires	23
Tableau 27 – Répartition, selon l'âge, des femmes prestataires sans contraintes	23
Tableau 28 – Répartition des prestataires selon leur scolarité	24
Tableau 29 – Durée consécutive à l'aide	24
Tableau 30 – Durée cumulative à l'aide	25
Tableau 31 – Principales professions occupées avant l'aide	26
Tableau 32 – Structure familiale des prestataires sans contraintes	27
Tableau 33 – Statistiques sur les femmes participant aux mesures actives	27
Tableau 34 – Répartition, selon l'âge, de la clientèle des mesures actives	28
Tableau 35 – Familles monoparentales	28
Tableau 36 – Répartition des participantes selon leur scolarité	28
Tableau 37 – État d'assistance-emploi (SR) et d'assurance-emploi (AE) au début de la participation	28
Tableau 38 – Données sommaires sur les nouvelles participations	29

LEXIQUE

Population active

Nombre de personnes âgées de 15 ans ou plus qui sont au travail ou en chômage.

Taux d'activité

(Population active sur population de 15 ans ou plus) x 100.

Taux d'emploi

(Nombre de personnes en emploi sur population de 15 ans ou plus) x 100.

Taux d'emploi (en référence à la définition donnée dans la section sur les mesures actives)

(Nombre de personnes en emploi après avoir bénéficié d'une intervention d'Emploi-Québec sur nombre de personnes distinctes ayant terminé une participation à une intervention ou un parcours au cours des douze derniers mois) x 100.

Chômeurs

Personnes qui sont sans emploi et qui se cherchent activement un emploi.

Taux de chômage

(Nombre de chômeurs sur la population active) x 100.

Scolarité

Correspond au niveau d'enseignement le plus élevé atteint. Cette information ne nous renseigne pas sur le ou les diplômes obtenus, ni sur le nombre d'années de scolarité complétées à l'intérieur de ce niveau.

Famille

Couple marié (avec ou sans enfants), en union libre (avec ou sans enfants) ou en famille monoparentale. Les enfants, dans une famille de recensement, comprennent les petits-enfants qui vivent dans le ménage d'au moins un de leurs grands-parents, en l'absence des parents.

Personne repère dans le ménage

Personne qui acquitte les frais de loyer et les frais connexes pour la famille.

Prestataires de l'assistance-emploi sans contraintes

Les adultes sans contraintes sont des personnes qui ne présentent aucune contrainte à l'emploi, temporaire ou sévère.

Prestataires de l'assistance-emploi avec contraintes temporaires

Ces personnes se retrouvent dans l'une des situations suivantes :

- L'état de santé mentale ou physique les empêche, pour une période d'au moins un mois et de moins de douze mois, de réaliser une activité d'intégration à l'emploi.
- Elles sont enceintes d'au moins 20 semaines.
- Elles gardent un enfant à charge âgé de moins de cinq ans au 30 septembre de l'année en cours ou qui ne fréquente pas l'école en raison de son handicap physique ou mental.
- Elles ont atteint l'âge de 55 ans ou plus le mois précédent (sauf si elles font la demande de ne pas être classées « avec contraintes temporaires »).
- Elles se sont réfugiées dans une maison d'hébergement pour victimes de violence.
- Elles procurent des soins constants à une personne dont l'autonomie est réduite.
- Elles sont placées en résidence d'accueil.
- Elles sont responsables d'une résidence d'accueil.

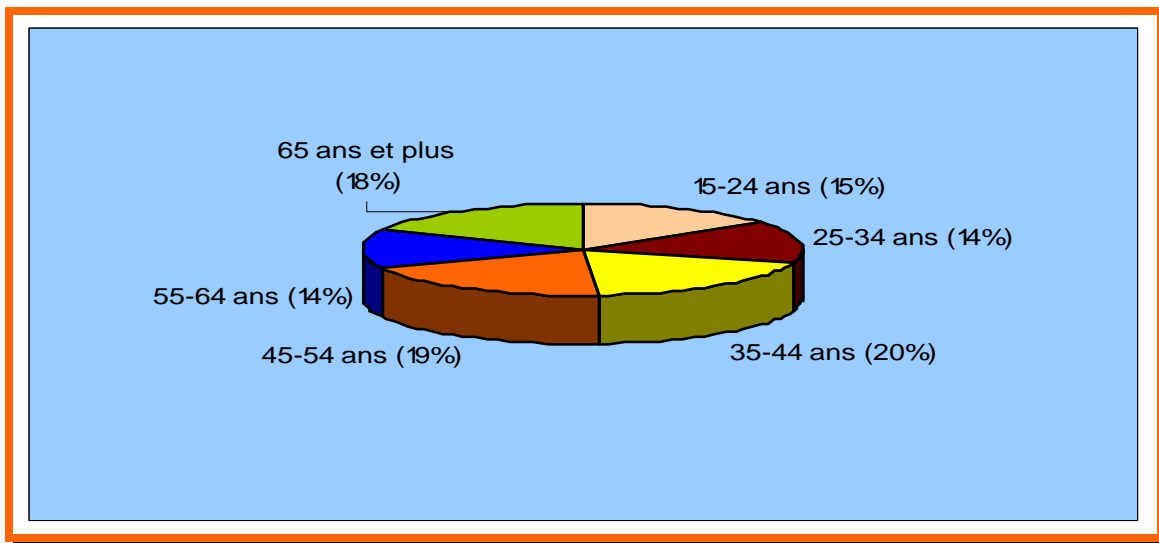
Prestataires de l'assistance-emploi avec contraintes sévères

Ces personnes ont démontré, par un rapport médical, que leur état physique ou mental est affecté de façon significative pour une durée permanente et indéfinie.

Profil des femmes¹

La population féminine

Graphique 1 – Répartition de la population féminine dans la Capitale-Nationale



La répartition des femmes selon les groupes d'âge est presque uniforme. Cependant, le groupe le plus nombreux est celui des femmes de 35 à 44 ans (20 %), suivi du groupe des 45 à 54 ans (19 %) et de celui des 65 ans ou plus (18 %). Le tableau suivant trace le portrait de la répartition des femmes pour chacun des centres locaux d'emploi (CLE) de la région de la Capitale-Nationale.

Tableau 1 – Répartition de la population féminine selon les CLE
(en pourcentage)

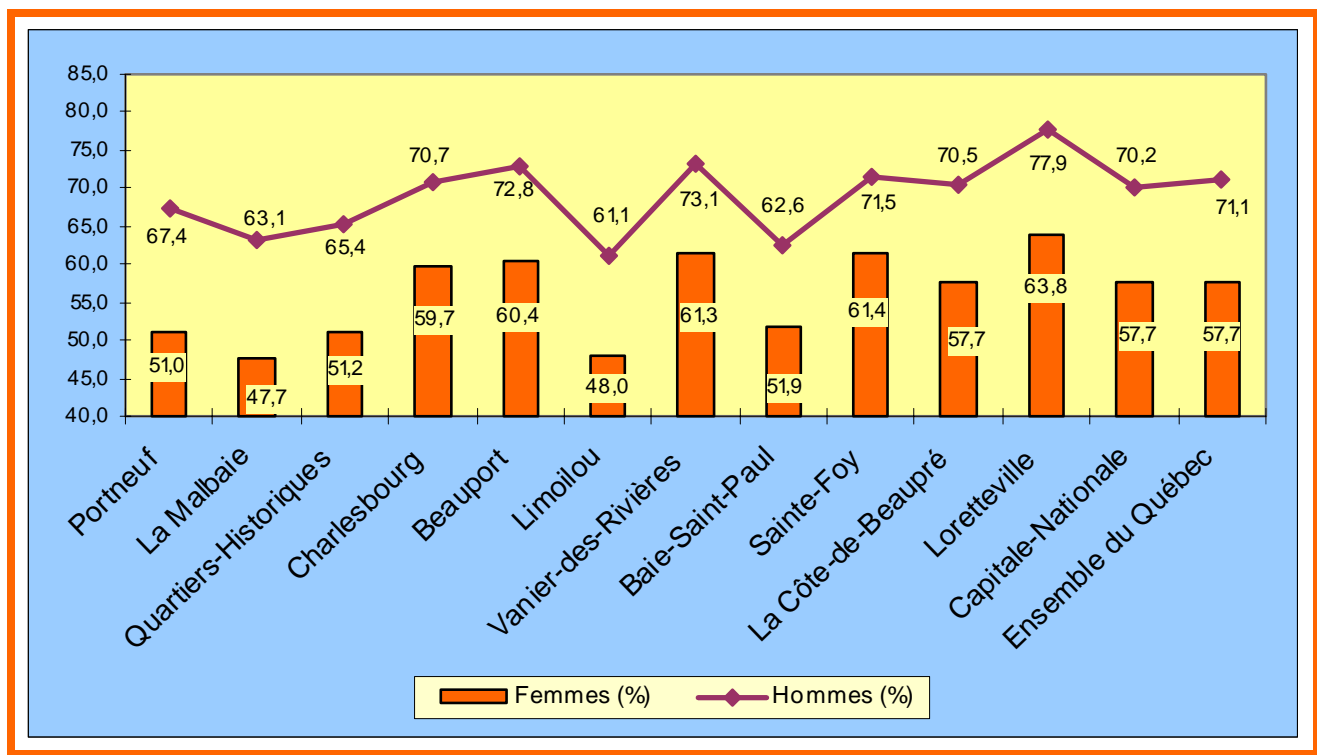
CLE	15-64 ans	15-24 ans	25-34 ans	35-44 ans	45-54 ans	55-64 ans	65 ans ou plus
Portneuf	80,0	14,0	12,3	20,5	19,1	14,2	20,0
La Malbaie	81,1	16,1	11,6	19,7	19,0	14,8	18,9
Quartiers-Historiques	71,5	14,7	15,1	13,6	16,7	11,5	28,5
Charlesbourg	84,3	14,8	14,2	19,9	20,4	14,9	15,7
Beauport	83,9	14,0	13,8	22,5	20,1	13,4	16,0
Limoilou	74,7	14,2	13,7	16,4	17,1	13,4	25,3
Vanier-Des Rivières	85,6	15,6	15,7	20,6	20,1	13,6	14,4
Baie-Saint-Paul	80,5	13,9	11,8	19,0	20,0	15,8	19,5
Sainte-Foy	82,2	17,6	11,8	18,3	20,6	13,8	17,8
La Côte-de-Beaupré	82,6	13,2	13,6	20,1	21,1	14,5	17,4
Loretteville	90,0	14,8	20,6	24,7	18,5	11,4	10,1
Capitale-Nationale	81,8	15,2	14,2	19,4	19,5	13,5	18,2

Le CLE de Sainte-Foy se caractérise par sa plus forte proportion de femmes qui ont entre 15 à 24 ans (17,6 %). Pour la clientèle féminine de 25 à 34 ans, le CLE de Loretteville se distingue (20,6 %) des autres territoires. D'ailleurs, ce CLE regroupe une clientèle féminine relativement plus jeune qu'ailleurs. En effet, 90,0 % des femmes sur ce territoire sont âgées de 15 à 64 ans et, parmi elles, 24,7 % ont entre 35 et 44 ans. À l'inverse, seulement 39,9 % des femmes du CLE de Loretteville sont âgées de 45 ans ou plus et 10,1 % ont 65 ans ou plus.

1. Source : Recensement 2001, Statistique Canada.

Il est à noter que toutes les données du recensement 2001 de Statistique Canada concernent seulement les femmes qui ont 15 ans ou plus.

Graphique 2 – Population active



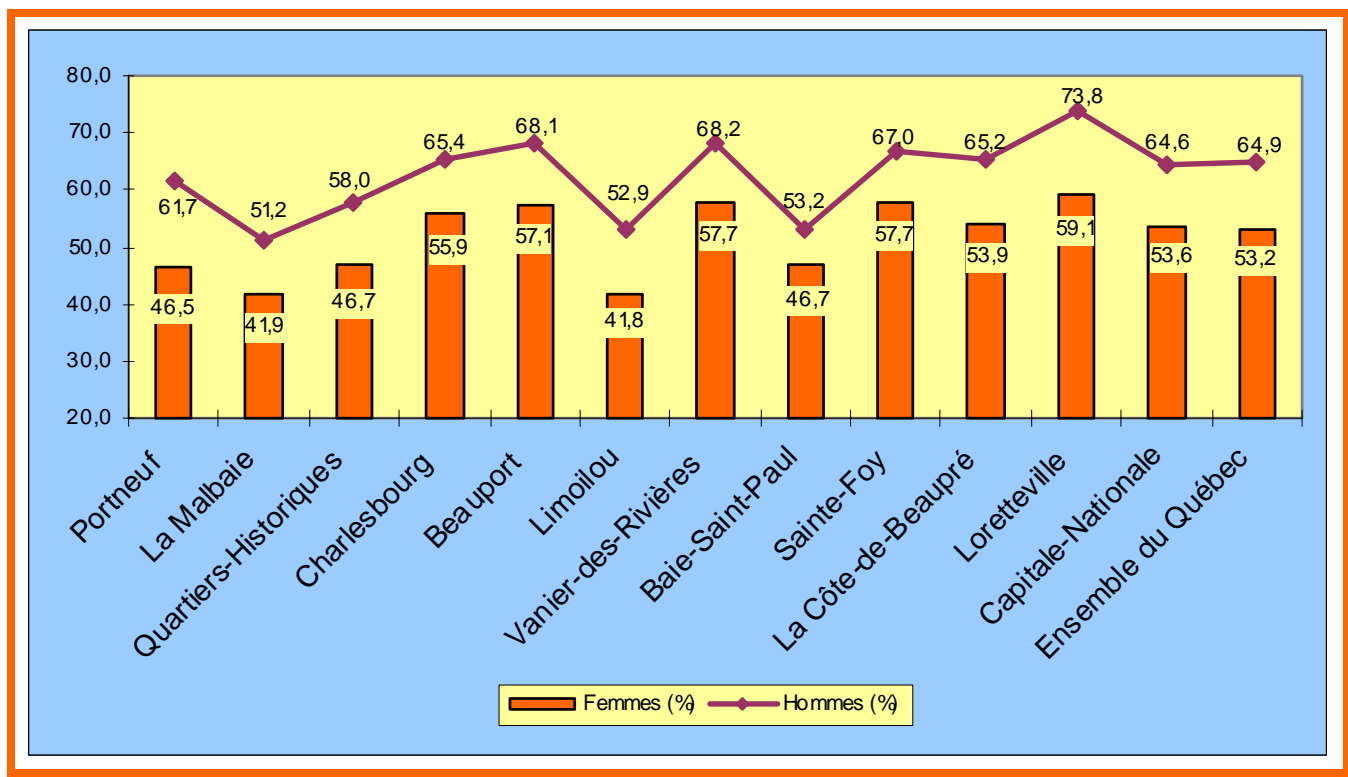
Les proportions de la population active chez les femmes diffèrent d'un CLE à l'autre. Notons que la proportion est de 57,7 % pour la région de la Capitale-Nationale tout comme pour l'Ensemble du Québec. La proportion la plus faible est observée sur le territoire du CLE de La Malbaie (47,7 %), alors que la plus élevée se retrouve au CLE de Loretteville (63,8 %). Les hommes sont beaucoup plus actifs que les femmes, avec un taux d'activité de 70,2 % pour la région de la Capitale-Nationale.

Tableau 2 – Répartition par âge de la population active féminine (en pourcentage)

CLE	15-64 ans	15-24 ans	25-34 ans	35-44 ans	45-54 ans	55-64 ans	65 ans ou plus
Portneuf	99,5	15,3	19,7	31,3	25,2	8,0	0,5
La Malbaie	99,3	16,2	18,9	30,2	23,1	10,6	0,7
Quartiers-Historiques	98,4	19,6	24,7	21,2	25,8	7,4	1,6
Charlesbourg	99,0	15,4	20,2	28,7	26,1	8,5	1,0
Beauport	99,4	14,6	19,4	31,5	26,1	7,8	0,6
Limoilou	99,0	18,3	23,2	26,2	24,7	6,7	1,0
Vanier-Des Rivières	99,5	16,7	22,2	28,5	25,0	7,1	0,5
Baie-Saint-Paul	99,1	12,9	18,4	29,4	28,0	10,1	0,7
Sainte-Foy	98,9	18,6	16,7	26,4	28,6	8,7	1,1
La Côte-de-Beaupré	98,9	13,0	20,5	30,6	25,9	8,8	1,1
Loretteville	99,7	13,6	26,5	32,0	21,5	6,0	0,2
Capitale-Nationale	99,1	16,5	20,7	28,2	25,9	7,9	0,9

On observe que la population active féminine, dans la région de la Capitale-Nationale, est surtout présente chez les 35-44 ans et chez les 45-54 ans, avec des proportions respectives de 28,2 % et de 25,9 %. L'analyse du tableau ci-dessus nous montre également que la population active chez les femmes, âgées de 15 à 24 ans, du CLE des Quartiers-Historiques est estimée à 19,6 % de la population totale de 15 ans ou plus, comparativement à 12,9 % pour le CLE de Baie-Saint-Paul. En ce qui concerne les femmes de 25 à 34 ans, c'est le CLE de Sainte-Foy qui enregistre la plus faible proportion (16,7 %), tandis que le CLE de Loretteville répertorie la plus forte (26,5 %).

Graphique 3 – Population en emploi



Parmi les femmes de la Capitale-Nationale, 53,6 % sont en emploi. Le CLE de Loretteville est celui où nous retrouvons la plus forte proportion de femmes en emploi (59,1 %). C’est au CLE de Limoilou que cette même proportion est la plus faible (41,8 %), mais le CLE de La Malbaie (41,9 %) suit de très près.

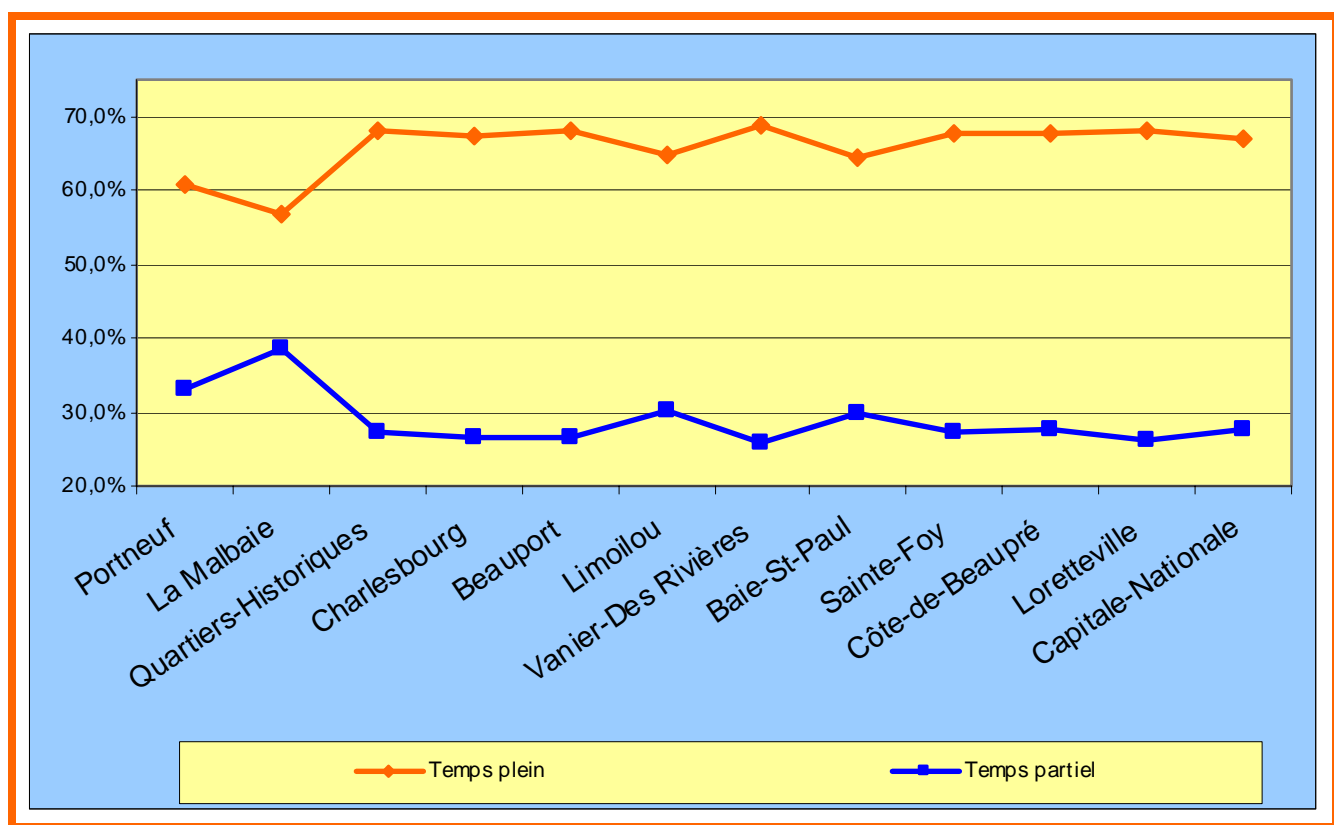
Les taux d’emploi sont plus élevés chez les hommes, mais la différence entre les deux groupes n’est pas majeure.

Tableau 4 – Répartition, selon l’âge, des femmes en emploi (en pourcentage)

	15-64 ans	15-24 ans	25-34 ans	35-44 ans	45-54 ans	55-64 ans	65 ans ou plus
Portneuf	99,6	14,4	19,8	31,8	25,8	7,7	0,4
La Malbaie	99,3	14,8	18,9	31,9	23,0	10,7	0,7
Quartiers-Historiques	98,6	18,8	24,5	21,4	26,4	7,5	1,4
Charlesbourg	99,0	14,9	20,5	28,8	26,4	8,4	1,0
Beauport	99,4	14,0	19,5	31,9	26,4	7,6	0,6
Limoilou	99,3	18,0	23,2	26,4	24,8	7,0	0,7
Vanier-Des Rivières	99,5	15,8	22,3	29,1	25,4	7,0	0,4
Baie-Saint-Paul	99,2	12,2	19,5	29,3	28,1	9,4	0,8
Sainte-Foy	99,0	17,4	16,8	27,0	29,2	8,7	1,0
La Côte-de-Beaupré	99,1	12,3	20,6	31,3	25,7	9,2	0,9
Loretteville	99,8	12,8	27,0	32,4	21,6	6,0	0,3
Capitale-Nationale	99,2	15,7	20,8	28,6	26,3	7,8	0,8

Les groupes proportionnellement les plus nombreux, des femmes en emploi dans la Capitale-Nationale, sont les 35 à 44 ans (28,6 %) et les 45 à 54 ans (26,3 %).

Graphique 4 – Répartition des emplois occupés par des femmes



Les emplois occupés sont majoritairement à temps plein. Les CLE de Portneuf et de La Malbaie sont ceux où l'on retrouve le plus d'emplois à temps partiel. Les femmes âgées de 15 à 24 ans sont les plus nombreuses à occuper un emploi à temps partiel. Rien d'étonnant, puisqu'un grand nombre d'entre elles sont encore aux études. Les femmes de 55 à 64 ans comptent aussi une proportion élevée de travailleuses à temps partiel (37,0 %).

Le salaire des femmes

Des différences persistent entre le salaire des hommes et celui des femmes. Le tableau suivant présente un portrait de la situation. Il faut toutefois prendre note que ces données ne font pas de distinction dans la structure de l'emploi, c'est-à-dire qu'elles incluent le travail à temps plein et le travail à temps partiel. Comme il y a plus de femmes qui travaillent à temps partiel que d'hommes, on ne se surprendra pas que les premières affichent une rémunération annuelle inférieure.

Tableau 6 – Revenu d'emploi moyen (en dollars)

<i>Temps plein et temps partiel</i>	Total	Hommes	Femmes	Différence hommes-femmes
Portneuf	28 095	33 525	20 851	12 674
La Malbaie	27 669	33 677	20 250	13 427
Quartiers-Historiques	31 735	36 062	27 107	8 955
Charlesbourg	32 465	38 309	26 055	12 254
Beauport	33 145	37 524	27 662	9 862
Limoilou	26 059	29 484	22 396	7 088
Vanier-Des Rivières	31 896	37 523	25 855	11 668
Baie-Saint-Paul	25 465	28 745	21 717	7 028
Sainte-Foy	38 202	45 910	30 331	15 579
La Côte-de-Beaupré	31 817	37 242	25 222	12 020
Loretteville	30 554	36 343	23 846	12 497
Capitale-Nationale	31 809	37 311	25 695	11 616

Dans la région de la Capitale-Nationale, les hommes gagnent environ 11 600 \$ de plus que les femmes annuellement. Les CLE où cette différence est la plus marquée sont ceux de Sainte-Foy, La Malbaie, Portneuf et Loretteville. Rien d'étonnant puisque, comme nous l'avons énoncé précédemment, les CLE de La Malbaie et de Portneuf, se distinguent par leur plus forte proportion d'emplois à temps partiel.

De façon plus détaillée, les données selon le type d'emploi occupé, soit à temps plein ou à temps partiel, nous indiquent que le salaire annuel moyen des hommes est plus élevé pour le travail à temps plein. La différence entre la rémunération des hommes et celle des femmes est de plus de 10 500 \$ dans la région de la Capitale-Nationale. Par contre, lorsqu'il s'agit du temps partiel, les femmes gagnent légèrement plus que les hommes. Il nous est impossible d'obtenir le taux horaire, ce qui serait encore plus significatif à des fins de comparaison.

Tableau 7 – Revenu d'emploi moyen selon le type d'emploi occupé* (en dollars)

Structure emploi	Hommes	Femmes	Différence entre hommes et femmes
Total	37 311	25 695	11 616
Temps plein	41 030	30 479	10 551
Temps partiel	11 465	12 582	-1 117

* Malheureusement, cette information n'est disponible que pour l'ensemble de la région de la Capitale-Nationale et non pour les territoires de CLE.

Les principales professions occupées par des femmes

Dans la Capitale-Nationale, les quatre principales professions occupées par les femmes sont : secrétaire (7,0 %), vendeuse et commis-vendeuse du commerce de détail (5,0 %), caissière (3,9 %) et infirmière autorisée (3,9 %). Le tableau suivant signale les principales professions pour chacun des CLE.

Tableau 8 – Principales professions occupées par des femmes

CNP – Profession	%*
<i>CLE de Portneuf</i>	
1241 Secrétaires (sauf domaines juridique et médical)	7,4
6611 Caissières	5,3
1431 Commis à la comptabilité et personnel assimilé	4,1
6421 Vendeuses et commis-vendeuses – commerce de détail	3,5
<i>CLE de La Malbaie</i>	
1241 Secrétaires (sauf domaines juridique et médical)	9,6
6661 Préposées à l'entretien ménager et au nettoyage – travaux légers	9,0
6611 Caissières	8,3
6453 Serveuses d'aliments et de boissons	7,8
<i>CLE des Quartiers-Historiques</i>	
1241 Secrétaires (sauf domaines juridique et médical)	5,1
6421 Vendeuses et commis-vendeuses – commerce de détail	4,7
6453 Serveuses d'aliments et de boissons	3,8
3152 Infirmières autorisées	3,0
<i>CLE de Charlesbourg</i>	
1241 Secrétaires (sauf domaines juridique et médical)	8,5
6421 Vendeuses et commis-vendeuses – commerce de détail	5,2
3152 Infirmières autorisées	4,0
6611 Caissières	3,9
<i>CLE de Beauport</i>	
1241 Secrétaires (sauf domaines juridique et médical)	8,3
6421 Vendeuses et commis-vendeuses – commerce de détail	5,1
3152 Infirmières autorisées	5,0
6611 Caissières	4,7
<i>CLE de Limoilou</i>	
1241 Secrétaires (sauf domaines juridique et médical)	6,8
6421 Vendeuses et commis-vendeuses – commerce de détail	6,2
6611 Caissières	4,9
6661 Préposées à l'entretien ménager et au nettoyage – travaux légers	4,6
<i>CLE de Vanier-Des Rivières</i>	
1241 Secrétaires (sauf domaines juridique et médical)	8,0
6421 Vendeuses et commis-vendeuses – commerce de détail	6,3
1431 Commis à la comptabilité et personnel assimilé	4,1
6611 Caissières	4,1
<i>CLE de Baie-Saint-Paul</i>	
6611 Caissières	5,3
1241 Secrétaires (sauf domaines juridique et médical)	5,1
3152 Infirmières autorisées	5,1
3413 Aides-infirmières, aides-soignantes et préposées aux bénéficiaires	5,1
<i>CLE de Sainte-Foy</i>	
1241 Secrétaires (sauf domaines juridique et médical)	5,8
6421 Vendeuses et commis-vendeuses – commerce de détail	4,8
3152 Infirmières autorisées	4,7
6611 Caissières	3,0
<i>CLE de La Côte-de-Beaupré</i>	
1241 Secrétaires (sauf domaines juridique et médical)	6,5
3152 Infirmières autorisées	4,7
6421 Vendeuses et commis-vendeuses – commerce de détail	4,1
6611 Caissières	3,9
<i>CLE de Loretteville</i>	
1241 Secrétaires (sauf domaines juridique et médical)	7,1
6421 Vendeuses et commis-vendeuses – commerce de détail	4,3
1431 Commis à la comptabilité et personnel assimilé	4,2
6611 Caissières	3,9

* Calculé sur le total des emplois du CLE.

Les principaux secteurs d'activité des femmes

Les principaux secteurs d'activité où les femmes de la Capitale-Nationale occupent un emploi sont : administrations publiques provinciales et territoriales (9,7 %), hôpitaux (8,4 %), écoles primaires et secondaires (5,9 %) ainsi que restaurants à service complet (4,0 %). Le tableau suivant nous décrit les principaux secteurs pour tous les CLE.

Tableau 9 – Principaux secteurs d'activité dans lesquels les femmes travaillent

SCIAN – Secteur d'activité	%*
<i>CLE de Portneuf</i>	
6111 Écoles primaires et secondaires	6,2
7221 Restaurants à service complet	5,2
6230 Établissements de soins infirmiers et de soins pour bénéficiaires internes (6231 à 6239)	5,1
4451 Épicerie	4,4
<i>CLE de La Malbaie</i>	
7211 Hébergement de voyageurs	10,9
6111 Écoles primaires et secondaires	8,7
6220 Hôpitaux (6221 à 6223)	6,8
7221 Restaurants à service complet	6,6
<i>CLE des Quartiers-Historiques</i>	
9120 Administrations publiques provinciales et territoriales (9121 à 9129)	14,2
6220 Hôpitaux (6221 à 6223)	7,3
7221 Restaurants à service complet	6,1
6111 Écoles primaires et secondaires	4,5
<i>CLE de Charlesbourg</i>	
9120 Administrations publiques provinciales et territoriales (9121 à 9129)	9,7
6220 Hôpitaux (6221 à 6223)	8,7
6111 Écoles primaires et secondaires	6,0
7221 Restaurants à service complet	4,2
<i>CLE de Beauport</i>	
6220 Hôpitaux (6221 à 6223)	11,7
9120 Administrations publiques provinciales et territoriales (9121 à 9129)	10,4
6111 Écoles primaires et secondaires	6,1
4451 Épicerie	3,9
<i>CLE de Limoilou</i>	
9120 Administrations publiques provinciales et territoriales (9121 à 9129)	9,9
6220 Hôpitaux (6221 à 6223)	8,3
7221 Restaurants à service complet	5,2
6111 Écoles primaires et secondaires	4,2
<i>CLE de Vanier-Des Rivières</i>	
9120 Administrations publiques provinciales et territoriales (9121 à 9129)	9,7
6220 Hôpitaux (6221 à 6223)	7,5
6111 Écoles primaires et secondaires	5,3
4451 Épicerie	3,1
<i>CLE de Baie-Saint-Paul</i>	
6220 Hôpitaux (6221 à 6223)	16,9
6111 Écoles primaires et secondaires	6,9
4451 Épicerie	5,5
7211 Hébergement de voyageurs	4,7
<i>CLE de Sainte-Foy</i>	
9120 Administrations publiques provinciales et territoriales (9121 à 9129)	12,1
6220 Hôpitaux (6221 à 6223)	8,6
6111 Écoles primaires et secondaires	6,5
6113 Universités	3,2
<i>CLE de La Côte-de-Beaupré</i>	
6220 Hôpitaux (6221 à 6223)	10,3
9120 Administrations publiques provinciales et territoriales (9121 à 9129)	8,1
7221 Restaurants à service complet	5,4
6111 Écoles primaires et secondaires	5,3
<i>CLE de Loretteville</i>	
9120 Administrations publiques provinciales et territoriales (9121 à 9129)	6,5
6220 Hôpitaux (6221 à 6223)	6,3
6111 Écoles primaires et secondaires	6,1
9111 Services de défense	4,7

* Calculé sur le total des emplois du CLE.

Les femmes et le travail autonome

Peu de femmes sont des travailleuses autonomes dans la région, puisqu'elles comptent seulement pour 6,4 % des femmes en emploi de la Capitale-Nationale. Les hommes travaillent plus à leur compte que les femmes. D'ailleurs, 11,1 % des hommes sont travailleurs autonomes.

Tableau 10 – Répartition des travailleurs*

	Total travailleurs		Salariés		Travailleurs autonomes	
	Hommes (N)	Femmes (N)	Hommes (%)	Femmes (%)	Hommes (%)	Femmes (%)
Portneuf	11 205	8 480	88,3	91,2	11,5	8,1
La Malbaie	3 500	2 935	89,1	90,5	10,7	8,7
Quartiers-Historiques	15 330	14 065	87,5	92,6	12,3	7,4
Charlesbourg	23 645	21 895	88,8	94,5	11,1	5,3
Beauport	21 520	19 580	89,3	93,7	10,7	6,0
Limoilou	9 595	8 980	91,5	95,3	8,5	4,7
Vanier-Des Rivières	19 160	17 710	91,3	94,1	8,6	5,7
Baie-Saint-Paul	2 850	2 540	81,9	87,8	18,1	11,0
Sainte-Foy	34 225	33 395	86,5	93,1	13,4	6,7
La Côte-de-Beaupré	5 560	4 610	86,2	90,2	13,8	9,4
Loretteville	16 960	13 595	91,7	94,1	8,3	5,7
Capitale-Nationale*	163 550	147 785	88,8	93,4	11,1	6,4

* Les résultats pour la Capitale-Nationale sont obtenus par l'addition des 11 CLE, puisque nous ne disposons pas des données pour la région.

Le territoire du CLE de Baie-Saint-Paul se démarque par une plus forte proportion des femmes en emploi qui travaillent à leur compte, soit 11,0 %, alors que le CLE de Limoilou enregistre la plus faible proportion avec seulement 4,7 %.

Les femmes et le travail atypique

Nous définissons ici le travail atypique comme étant l'ensemble des emplois à temps partiel. Voici la répartition des emplois à temps partiel, chez les femmes, selon les groupes de professions.

Tableau 11 – Répartition des emplois à temps partiel (groupes de professions)
(en pourcentage)

	Gestion	Affaires, finance et administration	Sciences naturelles et appliquées	Secteur de la santé	Sciences sociales, enseignement, administration publique et religion	Arts, culture, sports et loisirs	Vente et services	Métiers, transport et machinerie	Secteur primaire	Transformation, fabrication et services d'utilité publique
Portneuf	2,2	23,3	0,6	9,9	9,5	1,5	47,0	1,9	3,2	0,9
La Malbaie	1,6	12,2	0,0	5,3	16,4	1,6	61,4	0,0	1,6	0,0
Quartiers-Historiques	2,7	12,2	1,3	10,6	18,2	7,7	45,8	0,5	0,0	1,1
Charlesbourg	1,7	20,1	0,9	11,9	9,9	3,7	48,3	1,9	0,3	1,2
Beauport	1,5	19,1	1,1	13,2	7,2	4,3	50,7	1,1	0,5	1,3
Limoilou	0,9	16,6	1,8	10,8	5,7	3,7	58,6	1,4	0,0	0,5
Vanier-Des Rivières	2,1	20,6	1,0	9,3	8,7	4,2	51,4	1,7	0,0	1,1
Baie-Saint-Paul	1,6	17,2	0,0	15,6	13,3	3,9	43,0	2,3	1,6	1,6
Sainte-Foy	2,3	19,6	2,1	12,5	14,7	5,6	41,8	1,0	0,2	0,2
La Côte-de-Beaupré	3,9	19,7	1,5	13,8	9,9	0,0	47,8	1,0	1,0	1,5
Loretteville	1,8	19,4	0,7	11,9	9,3	3,7	50,1	1,8	0,7	0,7
Capitale-Nationale	2,0	18,8	1,3	11,5	11,2	4,3	48,2	1,3	0,5	0,8

Dans la région de la Capitale-Nationale, le regroupement de la vente et des services domine largement à cet égard avec sa très forte proportion d'emplois à temps partiel occupés par les femmes (48,2 %). Il est suivi du regroupement des affaires, finance et administration (18,8 %).

Tableau 12 – Répartition des emplois à temps partiel par secteur d'activité
(en pourcentage)

	Portneuf	La Malbaie	Quartiers-Historiques	Charlesbourg	Beauport	Limoilou	Vanier-Des Rivières	Baie-St-Paul	Sainte-Foy	La Côte-de-Beaupré	Loretteville	Capitale-Nationale
Agriculture, foresterie, pêche et chasse	4,5	2,1	0,0	0,4	0,8	0,0	0,0	1,6	0,3	1,0	0,5	0,7
Extraction minière et extraction de pétrole et de gaz	0,0	0,0	0,0	0,0	0,0	0,0	0,0	0,0	0,0	0,0	0,0	0,0
Services publics	0,0	0,0	0,0	0,0	0,0	0,0	0,0	0,0	0,0	0,0	0,0	0,0
Construction	1,1	1,6	0,3	1,9	0,7	0,0	1,4	0,0	0,3	0,0	0,5	0,8
Fabrication	3,0	0,0	2,7	2,6	2,3	3,4	2,9	3,2	1,4	4,4	1,7	2,3
Commerce de gros	3,4	0,0	1,0	1,1	1,0	1,4	1,9	0,0	1,1	1,0	1,2	1,2
Commerce de détail	18,3	16,9	17,0	23,0	22,8	18,6	24,8	12,7	18,8	19,6	21,2	20,4
Transport et entreposage	1,9	0,0	0,5	2,2	1,4	0,9	1,2	4,0	1,1	1,5	1,9	1,4
Industrie de l'information et industrie culturelle	1,5	0,0	1,8	1,2	0,9	1,4	2,1	0,0	3,3	0,0	0,9	1,7
Finance et assurances	4,5	2,1	1,1	2,6	3,0	2,1	2,5	2,4	2,9	2,0	3,7	2,7
Services immobiliers et services de location et de location à bail	2,2	1,6	1,3	1,0	0,9	1,8	1,7	0,0	1,5	2,5	0,9	1,4
Services professionnels, scientifiques et techniques	2,2	1,1	3,4	3,0	2,7	3,0	4,3	2,4	4,0	2,9	3,1	3,3
Gestion de sociétés et d'entreprises	0,0	0,0	0,0	0,2	0,0	0,0	0,0	0,0	0,1	0,0	0,0	0,1
Services administratifs, services de soutien, services de gestion des déchets et services d'assainissement	1,5	2,1	3,0	3,4	4,1	4,1	4,6	1,6	3,5	2,9	4,5	3,5
Services d'enseignement	8,2	11,6	13,4	8,4	8,2	6,2	9,3	11,1	12,8	7,4	9,6	10,0
Soins de santé et assistance sociale	18,5	15,3	19,4	20,3	19,6	17,7	17,5	25,4	19,1	19,1	18,2	19,0
Arts, spectacles et loisirs	1,5	3,7	3,5	1,9	2,6	1,4	2,2	1,6	2,3	2,0	1,9	2,3
Hébergement et services de restauration	16,6	29,1	19,4	15,9	15,6	23,7	13,3	20,6	13,0	17,6	14,7	16,2
Autres services, sauf les administrations publiques	8,8	11,6	6,2	6,2	8,6	10,3	6,2	14,3	7,1	11,8	7,9	7,7
Administrations publiques	3,2	2,1	5,9	5,1	4,9	3,7	4,2	1,6	7,4	3,9	7,3	5,3

Les principaux secteurs occupés par des femmes dans la Capitale-Nationale en ce qui concerne l'emploi à temps partiel sont : commerce de détail (20,4 %), soins de santé et assistance sociale (19,0 %) ainsi qu'hébergement et restauration (16,2 %).

Les chômeuses

Seulement 7,2 % de la population active féminine est chômeuse dans la Capitale-Nationale. Les plus fortes proportions se trouvent dans les territoires du CLE de Limoilou (12,8 %) et du CLE de La Malbaie (12,3 %). Les chômeuses ont principalement entre 15 et 24 ans (26,9 %) dans la région. Ce groupe d'âge est suivi de ceux des 35 à 44 ans (22,4 %) et des 45 à 54 ans (21,1 %). Le tableau suivant indique le taux de chômage des femmes et des hommes dans tous les CLE.

Tableau 13 – Taux de chômage selon le CLE

	Femmes (%)	Hommes (%)
Portneuf	8,7	8,4
La Malbaie	12,3	18,8
Quartiers-Historiques	8,9	11,2
Charlesbourg	6,4	7,5
Beauport	5,5	6,4
Limoilou	12,8	13,2
Vanier-Des Rivières	5,9	6,6
Baie-Saint-Paul	9,8	14,9
Sainte-Foy	6,0	6,4
La Côte-de-Beaupré	6,4	7,6
Loretteville	7,4	5,2
Capitale-Nationale	7,2	8,0
Ensemble du Québec	8,2	8,7

La langue des femmes

Sans grande surprise, 96,4 % des femmes de 15 ans et plus de la Capitale-Nationale ont le français comme langue maternelle. Celles dont la langue maternelle est une langue non officielle ou la langue anglaise sont très peu nombreuses, avec des proportions respectives de 1,7 % et 1,5 %. Le tableau suivant décrit la situation pour tous les CLE.

Tableau 14 – La langue maternelle des femmes du territoire
(en pourcentage)

	Anglais	Français	Langue non officielle	Anglais et français	Anglais et langue(s) non officielle(s)	Français et langue(s) non officielle(s)	Anglais, français et langue(s) non officielle(s)
Portneuf	0,7	98,9	0,2	0,2	0,0	0,0	0,0
La Malbaie	0,6	99,1	0,1	0,2	0,0	0,0	0,0
Quartiers-Historiques	2,2	94,3	2,9	0,4	0,0	0,1	0,0
Charlesbourg	1,1	97,4	1,1	0,3	0,0	0,1	0,0
Beauport	0,7	98,4	0,7	0,3	0,0	0,0	0,0
Limoilou	0,9	96,1	2,4	0,5	0,0	0,1	0,0
Vanier-Des Rivières	1,1	96,9	1,6	0,3	0,0	0,1	0,0
Baie-Saint-Paul	0,2	99,4	0,0	0,3	0,0	0,2	0,0
Sainte-Foy	2,1	94,3	2,9	0,5	0,0	0,2	0,0
La Côte-de-Beaupré	1,1	98,6	0,2	0,2	0,0	0,1	0,0
Loretteville	3,3	94,8	1,3	0,4	0,0	0,2	0,0
Capitale-Nationale	1,5	96,4	1,7	0,4	0,0	0,1	0,0

Les résultats sont similaires pour la plupart des CLE. Cependant, nous observons que les CLE des Quartiers-Historiques et celui de Sainte-Foy semblent un peu plus cosmopolites que les autres, puisque respectivement 2,2 % et 2,1 % des femmes qui vivent sur ces territoires ont la langue anglaise comme langue maternelle et 2,9 %, pour ces deux territoires, une langue non officielle. Nous constatons également que le CLE de Loretteville se démarque à cet égard, puisque 3,3 % des femmes habitant le territoire mentionnent l'anglais comme langue maternelle et 1,3 %, une langue non officielle. La présence de la réserve amérindienne et de la base militaire de Valcartier sur le territoire du CLE peut expliquer ces résultats.

L'analyse de la connaissance des langues officielles nous permet de constater que 68,7 % des femmes de 15 ans ou plus, dans la région de la Capitale-Nationale, parlent uniquement français et que 31,0 % parlent anglais et français. Seulement 0,1 % ne connaissent que l'anglais, ce qui est la même proportion que pour la méconnaissance de l'anglais et du français.

La structure familiale

Précisons d'abord que le territoire de la Capitale-Nationale compte 176 800 familles avec ou sans enfants. La femme est la personne repère dans 56 320 de ces familles. Dans 59,3 % des familles où la femme est la personne repère, il s'agit de familles en couple, avec ou sans enfants. C'est donc dire que 40,7 % sont des familles monoparentales ayant une femme comme personne repère. La proportion de ces familles monoparentales est plus forte dans les CLE de Limoilou (52,7 %), des Quartiers-Historiques (46,5 %), de Baie-Saint-Paul (41,3 %) et de Charlesbourg (41,2 %).

Tableau 15 – Structure familiale dans la région

<i>Personne repère – femme</i>	Total (N)	Famille en couple (%)	Famille monoparentale (%)
	Portneuf	3 070	59,4
La Malbaie	1 125	58,7	40,9
Quartiers-Historiques	5 355	53,5	46,5
Charlesbourg	8 285	58,8	41,2
Beauport	7 285	59,7	40,4
Limoilou	4 925	47,2	52,7
Vanier-Des Rivières	6 980	60,5	39,4
Baie-Saint-Paul	980	58,7	41,3
Sainte-Foy	11 255	62,3	37,6
La Côte-de-Beaupré	1 575	64,4	35,6
Loretteville	5 480	66,8	33,2
Capitale-Nationale	56 320	59,3	40,7

La scolarité des femmes

Les femmes de la Capitale-Nationale sont relativement peu instruites, puisque 36,0 % des femmes du territoire âgées de 15 ans ou plus ne possèdent qu'un diplôme d'études secondaires et que 27,0 % n'ont aucun diplôme. Seulement 37,0 % des femmes de la région de la Capitale-Nationale âgées de 15 ans ou plus sont titulaires d'un diplôme d'études postsecondaires; parmi elles, 18,0 % ont un diplôme d'études collégiales et 19,0 % possèdent une formation universitaire.

Tableau 16 – Scolarité chez les personnes de 15 ans et plus
(en pourcentage)

<i>Personnes 15 ans et plus</i>	Aucun diplôme		Diplôme d'études secondaires (inclut DEP)		Diplôme d'études collégiales		Formation universitaire	
	Femmes	Hommes	Femmes	Hommes	Femmes	Hommes	Femmes	Hommes
Portneuf	36,3	36,2	38,6	43,0	15,1	11,3	10,0	9,6
La Malbaie	41,8	42,2	38,5	39,8	10,8	9,8	8,9	8,3
Quartiers-Historiques	27,6	23,8	27,8	29,2	16,5	14,8	28,1	32,3
Charlesbourg	25,8	24,0	39,2	41,1	19,1	16,2	15,9	18,6
Beauport	27,1	26,6	39,9	41,4	18,7	16,2	14,3	15,9
Limoilou	38,7	34,4	34,6	38,9	13,7	13,6	13,0	13,0
Vanier-Des Rivières	27,0	26,0	39,7	40,2	18,3	16,6	15,0	17,2
Baie-Saint-Paul	38,3	45,6	36,6	36,9	14,0	9,7	11,1	7,8
Sainte-Foy	15,8	13,7	31,4	28,0	20,9	18,5	31,9	39,8
La Côte-de-Beaupré	34,2	29,4	35,9	44,0	16,6	14,0	13,4	12,5
Loretteville	27,8	27,2	40,6	45,9	19,6	16,2	12,0	10,7
Capitale-Nationale	27,0	25,5	36,0	37,5	18,0	15,6	19,0	21,3

Le CLE de Sainte-Foy est celui qui compte le plus de femmes diplômées universitaires (31,9 %); il est suivi des Quartiers-Historiques (28,1 %). La population féminine la moins instruite, soit celle qui n'a aucun diplôme, se trouve sur les territoires des CLE de La Malbaie (41,8 %), de Limoilou (38,7 %), de Baie-Saint-Paul (38,3 %) et de Portneuf (36,3 %). Peu de différences sont observées entre les populations féminine et masculine sur le plan de la scolarité.

Tableau 17 – Répartition, selon l'âge, des femmes qui n'ont aucun diplôme
(en pourcentage)

<i>Aucun diplôme</i>	15-64 ans	15-24 ans	25-34 ans	35-44 ans	45-54 ans	55-64 ans	65 ans ou plus
Portneuf	58,1	11,2	4,5	9,9	13,5	19,0	42,0
La Malbaie	65,9	11,9	4,3	13,1	15,2	21,3	34,0
Quartiers-Historiques	45,1	10,1	5,0	7,6	8,9	13,6	55,0
Charlesbourg	62,2	15,3	5,6	9,5	14,3	17,5	37,7
Beauport	63,0	14,3	4,5	9,7	13,3	21,0	37,1
Limoilou	52,3	10,5	4,9	8,0	10,8	18,1	47,7
Vanier-Des Rivières	63,7	13,7	6,5	10,5	14,8	18,1	36,3
Baie-Saint-Paul	61,5	11,3	6,5	10,1	13,5	20,7	38,5
Sainte-Foy	51,6	19,8	1,6	6,1	9,6	14,6	48,4
La Côte-de-Beaupré	62,5	14,6	3,8	9,2	17,1	17,8	37,3
Loretteville	74,6	17,2	6,3	14,8	18,0	18,4	25,3
Capitale-Nationale	59,0	14,0	4,8	9,5	13,0	17,7	41,0

Dans la Capitale-Nationale, parmi toutes les femmes ne possédant aucun diplôme, ce sont celles de 55 à 64 ans qui sont les plus nombreuses à ne pas en avoir (17,7 %). Le territoire du CLE de Loretteville se distingue par sa forte proportion de femmes en âge de travailler (15-64 ans) qui ne possèdent aucun diplôme (74,6 %).

Tableau 18 – Répartition, selon l'âge, des femmes qui ont un diplôme d'études secondaires
(en pourcentage)

<i>Diplôme d'études secondaires</i>	15-64 ans	15-24 ans	25-34 ans	35-44 ans	45-54 ans	55-64 ans	65 ans ou plus
Portneuf	91,2	16,3	10,9	26,5	24,3	13,3	8,7
La Malbaie	89,8	18,2	14,1	24,7	22,1	10,4	10,6
Quartiers-Historiques	68,8	15,3	9,5	14,4	18,2	11,3	31,2
Charlesbourg	89,0	15,2	10,8	21,2	25,3	16,5	11,0
Beauport	90,1	14,4	11,6	26,3	25,1	12,8	9,9
Limoilou	84,0	18,0	11,4	18,9	22,0	13,7	16,1
Vanier-Des Rivières	90,8	17,4	11,0	22,2	24,8	15,4	9,2
Baie-Saint-Paul	91,0	16,3	11,8	26,1	23,6	12,8	9,0
Sainte-Foy	80,1	20,0	7,3	14,9	21,1	16,7	19,9
La Côte-de-Beaupré	90,4	12,9	12,1	25,0	24,1	16,2	9,5
Loretteville	94,0	15,1	19,5	27,5	22,1	9,9	6,0
Capitale-Nationale	86,4	16,6	11,2	21,4	23,1	14,1	13,6

Ce sont les femmes de 45 à 54 ans qui sont les plus nombreuses à posséder un diplôme d'études secondaires dans la région de la Capitale-Nationale, dans une proportion de 23,1 %. Elles sont suivies des femmes de 35 à 44 ans (21,4 %).

Tableau 19 – Répartition, selon l'âge, des femmes qui ont un diplôme d'études collégiales

<i>Diplôme d'études collégiales</i>	15-64 ans	15-24 ans	25-34 ans	35-44 ans	45-54 ans	55-64 ans	65 ans ou plus
Portneuf	94,7	18,2	24,2	28,7	17,1	6,4	5,5
La Malbaie	96,7	30,3	17,8	25,0	14,5	9,2	3,3
Quartiers-Historiques	91,1	30,1	20,1	15,6	17,7	7,5	8,9
Charlesbourg	96,5	19,8	22,5	27,2	18,3	8,7	3,5
Beauport	95,3	17,4	23,3	30,8	17,7	6,2	4,7
Limoilou	96,3	21,9	26,4	25,9	17,3	4,9	3,7
Vanier-Des Rivières	97,5	20,4	25,0	27,1	18,3	6,8	2,5
Baie-Saint-Paul	95,4	17,1	23,7	27,0	17,1	9,9	5,3
Sainte-Foy	92,6	26,2	14,2	22,9	19,9	9,3	7,4
La Côte-de-Beaupré	97,2	15,5	27,6	25,8	24,0	3,9	2,8
Loretteville	98,3	15,4	35,3	29,6	13,2	4,9	1,7
Capitale-Nationale	95,0	21,8	22,2	25,6	18,1	7,4	5,0

Dans la région de la Capitale-Nationale, les femmes de 35 à 44 ans sont plus nombreuses à posséder un diplôme d'études collégiales (25,6 %) que celles des autres catégories.

Tableau 20 – Répartition, selon l'âge, des femmes qui ont un diplôme d'études universitaires

<i>Diplôme d'études universitaires</i>	15-64 ans	15-24 ans	25-34 ans	35-44 ans	45-54 ans	55-64 ans	65 ans ou plus
Portneuf	94,2	8,5	27,7	23,9	22,0	12,1	6,0
La Malbaie	96,0	9,6	27,2	24,0	29,6	8,0	3,2
Quartiers-Historiques	88,9	9,6	27,7	17,2	22,1	12,0	11,3
Charlesbourg	93,6	7,2	26,6	24,7	21,2	14,0	6,3
Beauport	91,6	7,9	25,6	25,7	22,6	10,2	8,4
Limoilou	94,1	6,5	32,3	24,6	22,4	8,1	6,1
Vanier-Des Rivières	97,1	8,2	33,7	26,1	19,7	9,2	3,0
Baie-Saint-Paul	92,6	12,4	16,5	16,5	33,9	16,5	8,3
Sainte-Foy	92,5	8,4	19,7	24,6	26,1	13,6	7,7
La Côte-de-Beaupré	95,6	7,4	25,3	26,2	19,2	14,8	5,2
Loretteville	98,2	7,8	34,2	30,0	15,9	10,3	1,8
Capitale-Nationale	92,9	8,3	25,5	23,9	23,1	12,2	7,1

Dans la région de la Capitale-Nationale, les femmes de 25 à 34 ans sont celles qui possèdent dans une plus grande proportion un diplôme d'études universitaires (25,5 %); elles sont suivies du groupe des 35 à 44 ans (23,9 %) et de celui des 45 à 54 ans (23,1 %).

Les femmes prestataires de l'assurance-emploi²

Les femmes sont moins présentes que les hommes dans cette situation puisque 41,2 % des prestataires de l'assurance-emploi aptes et actifs au travail (PAAT) étaient des femmes. Les CLE où l'on observe le plus de ces prestataires de sexe féminin sont : Vanier-Des Rivières (45,2 %), Loretteville (44,2 %) et Sainte-Foy (44,0 %).

Tableau 21 – Répartition du nombre des prestataires aptes et actifs au travail selon les territoires de CLE

CLE	Total de prestataires aptes et actifs au travail (hommes et femmes) (N)	Femmes (N)	Femmes (%)
Portneuf	1 890	639	33,8
La Malbaie	1 338	540	40,4
Quartiers-Historiques	1 692	704	41,6
Charlesbourg	2 524	1 099	43,5
Beauport	2 302	863	37,5
Limoilou	1 540	613	39,8
Vanier-Des Rivières	1 970	890	45,2
Baie-Saint-Paul	952	387	40,7
Sainte-Foy	2 451	1 078	44,0
La Côte-de-Beaupré	981	405	41,3
Loretteville	1 763	779	44,2
Capitale-Nationale	19 403	7 997	41,2

² Source : Fichiers administratifs d'Emploi-Québec.

À noter que la date de référence des données rapportées dans ce volet est le 30 juin 2004.

Tableau 22 – Répartition, selon l'âge, des femmes prestataires aptes et actifs au travail
(en pourcentage)

	15-24 ans	25-34 ans	35-44 ans	45-54 ans	55-64 ans
Portneuf	9,4	16,9	32,6	28,8	12,1
La Malbaie	11,9	23,0	25,2	28,5	10,9
Quartiers-Historiques	15,1	34,4	18,9	21,4	9,7
Charlesbourg	10,1	21,9	25,5	27,8	13,5
Beauport	8,2	22,2	31,4	23,6	13,3
Limoilou	13,4	27,1	24,1	24,3	10,9
Vanier-Des Rivières	11,7	19,2	27,5	26,6	13,4
Baie-Saint-Paul	10,9	15,0	27,6	31,0	14,7
Sainte-Foy	11,6	23,2	24,9	24,4	14,6
La Côte-de-Beaupré	6,7	14,6	30,9	27,4	18,5
Loretteville	9,5	24,3	30,3	25,8	9,8
Capitale-Nationale	10,8	22,5	27,0	26,0	12,7

La plus forte proportion de femmes prestataires de l'assurance-emploi aptes et actives au travail, dans la région de la Capitale-Nationale, se retrouve au sein du groupe des 35 à 44 ans (27,0 %), qui est suivi des femmes de 45 à 54 ans (26,0 %).

Tableau 23 – Variation, en pourcentage, du nombre de prestataires entre juin 2003 et juin 2004

	15-24 ans	25-34 ans	35-44 ans	45-54 ans	55-64 ans
	<i>Variation</i>	<i>Variation</i>	<i>Variation</i>	<i>Variation</i>	<i>Variation</i>
Portneuf	-16,7	-12,2	11,8	21,9	11,6
La Malbaie	12,3	10,7	-8,7	-1,9	-6,3
Quartiers-Historiques	-7,8	8,0	-13,6	13,5	-15,0
Charlesbourg	11,0	5,7	-3,4	10,9	-2,6
Beauport	-10,1	11,0	-0,4	-8,1	-9,4
Limoilou	-12,8	1,8	2,1	11,2	8,1
Vanier-Des Rivières	18,2	5,6	12,4	20,3	16,7
Baie-Saint-Paul	-16,0	-15,9	-11,6	-10,4	9,6
Sainte-Foy	-8,8	-1,6	-0,7	-13,8	-3,1
La Côte-de-Beaupré	-10,0	-9,2	-9,4	7,8	25,0
Loretteville	-12,9	11,8	-2,1	8,1	-1,3
Capitale-Nationale	-4,5	3,3	-1,2	4,1	1,2

Dans la région de la Capitale-Nationale, ce sont les femmes prestataires de 15 à 24 ans qui ont enregistré la plus grande variation au cours de la période, soit une diminution de 4,5 %.

Les principaux secteurs d'activité

Les prestataires aptes et actives au travail sont regroupées dans divers secteurs d'activité. Dans la Capitale-Nationale, elles sont surtout présentes dans : les industries des services de soins de santé et des services sociaux (9,3 %), les industries des services d'enseignement (8,5 %), les industries de l'hébergement (6,9 %), ainsi que dans les industries des services aux entreprises (6,7 %).

Tableau 24 – Principaux secteurs d'activité où se trouvent les prestataires aptes et actives au travail

CTI – Secteur d'activité	%*
<i>CLE de Portneuf</i>	
Industries des services de soins de santé et des services sociaux	10,6
Industries de l'habillement	7,5
Industries des services aux entreprises	7,2
Industries des services d'enseignement	6,3
<i>CLE de La Malbaie</i>	
Industries de l'hébergement	30,0
Industries de la restauration	9,1
Industries des services de soins de santé et des services sociaux	8,3
Industries des services de divertissements et loisirs	6,9
<i>CLE des Quartiers-Historiques</i>	
Industries des services d'enseignement	12,2
Industries des services de soins de santé et des services sociaux	9,9
Industries des services aux entreprises	8,2
Industries des services de divertissements et loisirs	5,4
<i>CLE de Charlesbourg</i>	
Industries des services de soins de santé et des services sociaux	8,9
Industries des services d'enseignement	7,4
Industries des services aux entreprises	6,7
Industries des services de divertissements et loisirs	6,6
<i>CLE de Beauport</i>	
Industries des services de soins de santé et des services sociaux	12,1
Industries des services d'enseignement	9,6
Industries des services aux entreprises	7,4
Industries de la restauration	6,5
<i>CLE de Limoilou</i>	
Industries des services de soins de santé et des services sociaux	11,4
Industries des services d'enseignement	9,1
Industries de la restauration	7,2
Industries des services aux entreprises	5,9
<i>CLE de Vanier-Des Rivières</i>	
Industries des services d'enseignement	9,6
Industries des services de soins de santé et des services sociaux	7,6
Industries des services aux entreprises	7,3
Industries de la restauration	7,1
<i>CLE de Baie-Saint-Paul</i>	
Industries de l'hébergement	35,7
Industries des services de soins de santé et des services sociaux	9,0
Industries des services d'enseignement	4,4
Industries de la restauration	4,4
<i>CLE de Sainte-Foy</i>	
Industries des services d'enseignement	11,9
Industries des services de soins de santé et des services sociaux	10,0
Industries des services aux entreprises	8,7
Industries de la restauration	5,1
<i>CLE de La Côte-de-Beaupré</i>	
Industries de l'hébergement	16,3
Industries de la restauration	15,3
Industries des services de divertissements et loisirs	9,6
Industries des services de soins de santé et des services sociaux	6,2
<i>CLE de Loretteville</i>	
Industries des services d'enseignement	8,3
Industries des services aux entreprises	6,8
Industries des services de soins de santé et des services sociaux	6,7
Industries du cuir et des produits connexes	6,5

* Calculé sur le total des emplois du CLE.

Il est intéressant de constater qu'une forte proportion de prestataires aptes et actives au travail des CLE de Baie-Saint-Paul (35,7 %) et de La Malbaie (30,0 %) travaillent dans le domaine de l'hébergement, ce qui reflète la structure de développement régional, axée sur le tourisme.

Les principales professions

Les prestataires aptes et actives au travail de la région de la Capitale-Nationale se trouvent principalement dans les professions suivantes : serveuse au comptoir, aide de cuisine et personnel assimilé (5,9 %), secrétaire (sauf domaines juridique et médical) (5,9 %), vendeuse et commis-vendeuse – commerce de détail (4,6 %) ainsi que serveuse d'aliments et boissons (4,1 %).

Tableau 25 – Principales professions où se trouvent les prestataires aptes et actives au travail

CNP – Professions	%*
<i>Portneuf</i>	
1241- Secrétaire (sauf domaines juridique et médical)	7,7
7342- Tailleuse, couturière, fourreuse et modiste	7,3
6242- Cuisinière	5,4
6641- Serveuse au comptoir, aide de cuisine et personnel assimilé	5,0
<i>La Malbaie</i>	
6661- Préposée à l'entretien ménager et au nettoyage – travaux légers	25,0
6453- Serveuse d'aliments et boissons	9,9
6242- Cuisinière	8,0
6421- Vendeuse et commis-vendeuse – commerce de détail	6,6
<i>Quartiers-Historiques</i>	
1241- Secrétaire (sauf domaine juridique et médical)	7,7
1414- Réceptionniste et standardiste	5,0
6421- Vendeuse et commis-vendeuse – commerce de détail	5,0
6453- Serveuse d'aliments et boissons	5,0
<i>Charlesbourg</i>	
1241- Secrétaire (sauf domaines juridique et médical)	9,9
6421- Vendeuse et commis-vendeuse – commerce de détail	7,7
1411- Commis de bureau générale	4,7
7342- Tailleuse, couturière, fourreuse et modiste	4,1
<i>Beauport</i>	
1241- Secrétaire (sauf domaine juridique et médical)	10,2
6421- Vendeuse et commis-vendeuse – commerce de détail	7,4
6641- Serveuse au comptoir, aide de cuisine et personnel assimilé	7,1
1411- Commis de bureau générale	5,9
<i>Limoulu</i>	
6661- Préposée à l'entretien ménager et au nettoyage – travaux légers	6,9
6641- Serveuse au comptoir, aide de cuisine et personnel assimilé	6,5
6421- Vendeuse et commis-vendeuse – commerce de détail	6,0
1241- Secrétaire (sauf domaines juridique et médical)	4,6
<i>Vanier-Des Rivières</i>	
1241- Secrétaire (sauf domaines juridique et médical)	7,3
6421- Vendeuse et commis-vendeuse – commerce de détail	4,9
6661- Préposée à l'entretien ménager et au nettoyage – travaux légers	4,9
1411- Commis de bureau générale	4,6
<i>Baie-Saint-Paul</i>	
6661- Préposée à l'entretien ménager et au nettoyage – travaux légers	19,0
6242- Cuisinière	11,7
6453- Serveuse d'aliments et boissons	9,5
6641- Serveuse au comptoir, aide de cuisine et personnel assimilé	6,1
<i>Sainte-Foy</i>	
1241- Secrétaire (sauf domaines juridique et médical)	10,0
6421- Vendeuse et commis-vendeuse – commerce de détail	6,5
1411- Commis de bureau générale	4,4
1414- Réceptionniste et standardiste	4,2
<i>La Côte-de-Beaupré</i>	
6661- Préposée à l'entretien ménager et au nettoyage – travaux légers	25,8
1411- Commis de bureau générale	6,7
6242- Cuisinière	6,7
7611- Aide de soutien des métiers et manœuvre en construction	5,7
<i>Loretteville</i>	
6661- Préposée à l'entretien ménager et au nettoyage – travaux légers	9,1
1241- Secrétaire (sauf domaines juridique et médical)	6,5
1411- Commis de bureau générale	5,8
7342- Tailleuse, couturière, fourreuse et modiste	5,4

* Calculé sur le total des emplois du CLE.

La lecture des données concernant les différents territoires nous montre que les professions traditionnellement féminines, liées par exemple au travail de bureau, au service à la clientèle ou à l'entretien ménager et au nettoyage – travaux légers, sont toujours pratiquées majoritairement par des femmes.

Les femmes prestataires de l'assistance-emploi³

Au total, 30 165 prestataires sont présents sur le territoire de la Capitale-Nationale. Regardons la répartition de tous les types de prestataires pour les différentes régions et selon le sexe.

Tableau 26 – Répartition des types de prestataires (en pourcentage)

	Contraintes sévères à l'emploi			Contraintes temporaires à l'emploi			Sans contraintes à l'emploi		
	Total	Femmes	Hommes	Total	Femmes	Hommes	Total	Femmes	Hommes
Portneuf	41,7	40,3	43,1	27,9	32,8	23,0	30,4	26,9	33,9
La Malbaie	39,0	35,9	42,4	25,7	29,6	21,5	35,3	34,5	36,1
Quartiers-Historiques	34,6	37,4	32,6	23,0	29,1	18,8	42,5	33,5	48,7
Charlesbourg	41,7	41,2	42,3	23,7	31,5	15,2	34,6	27,4	42,5
Beauport	41,4	42,8	40,0	24,8	30,8	18,7	33,7	26,4	41,2
Limoilou	36,1	36,5	35,7	24,8	31,4	18,6	39,1	32,2	45,7
Vanier-Des Rivières	33,6	34,4	32,6	26,5	33,7	17,9	39,9	31,9	49,5
Baie-Saint-Paul	48,2	46,4	50,2	23,7	30,4	16,7	28,0	23,2	33,1
Sainte-Foy	37,5	39,1	35,9	23,6	30,6	17,0	38,9	30,4	47,0
La Côte-de-Beaupré	40,1	39,5	40,7	26,2	28,4	24,1	33,7	32,0	35,2
Loretteville	32,9	34,1	31,5	28,7	35,5	20,1	38,4	30,5	48,4
Capitale-Nationale	36,8	37,8	36,0	24,9	31,3	18,8	38,3	30,9	45,2

Les prestataires sans contraintes à l'emploi sont les plus nombreux dans la région de la Capitale-Nationale, avec une proportion de 38,3 %. Par contre, en observant les données par sexe, on constate que cette même catégorie est celle où les femmes se retrouvent dans une moins grande proportion (30,9 %).

Les prestataires sans contraintes à l'emploi

Tableau 27 – Répartition, selon l'âge, des femmes prestataires sans contraintes (en pourcentage)

	Moins de 20 ans	20-24 ans	25-34 ans	35-44 ans	45-54 ans	55 ans ou plus
Portneuf	1,2	7,9	15,8	37,2	37,5	0,4
La Malbaie	3,3	7,8	20,9	26,1	41,2	0,7
Quartiers-Historiques	3,5	10,9	20,8	30,3	34,3	0,2
Charlesbourg	4,0	8,5	19,1	31,4	36,8	0,2
Beauport	2,2	6,9	19,8	34,1	36,5	0,5
Limoilou	3,7	11,0	19,8	33,1	32,3	0,1
Vanier-Des Rivières	4,7	8,5	21,6	30,7	33,6	0,8
Baie-Saint-Paul	-	6,6	18,0	37,7	37,7	-
Sainte-Foy	3,8	8,1	18,3	32,3	36,8	0,7
La Côte-de-Beaupré	-	1,9	22,4	33,6	42,1	-
Loretteville	2,3	9,1	22,4	31,6	34,6	-
Capitale-Nationale	3,2	8,9	20,2	32,2	35,1	0,3

La plupart des femmes prestataires sans contraintes à l'emploi ont entre 45 et 54 ans (35,1 % de l'ensemble des prestataires). Seulement 3,2 % sont âgées de moins de 20 ans. Sur le territoire du CLE de La Côte-de-Beaupré, seulement 1,9 % des prestataires ont entre 20 et 24 ans, comparativement à 8,9 % pour la Capitale-Nationale.

³ Source : Fichiers administratifs d'Emploi-Québec, juin 2004.

La scolarité des prestataires sans contraintes

Les données sont réparties selon les quatre ordres d'enseignement : primaire, secondaire, collégial et universitaire. Elles renvoient au niveau d'enseignement le plus élevé à avoir été atteint par les prestataires.

Tableau 28 – Répartition des prestataires selon leur scolarité (en pourcentage)

	Primaire	Secondaire	Collégial	Universitaire
Portneuf	9,6	85,2	3,9	1,3
La Malbaie	21,1	73,2	4,1	1,6
Quartiers-Historiques	7,5	68,7	10,8	12,9
Charlesbourg	10,9	70,1	13,8	5,3
Beauport	6,5	80,6	7,0	5,9
Limoilou	6,4	78,0	9,0	6,7
Vanier-Des Rivières	9,1	77,4	7,6	5,9
Baie-Saint-Paul	6,0	88,0	2,0	4,0
Sainte-Foy	4,9	62,7	13,9	18,5
La Côte-de-Beaupré	8,7	81,5	5,4	4,3
Loretteville	6,3	80,1	10,0	3,6
Capitale-Nationale	7,9	74,6	9,4	8,2

La majorité des femmes prestataires possèdent un diplôme d'études secondaires (74,6 %) dans la région de la Capitale-Nationale. Le constat est le même pour tous les territoires. Les CLE de Sainte-Foy et des Quartiers-Historiques se distinguent toutefois par leur nombre élevé de prestataires universitaires, avec des proportions respectives de 18,5 % et de 12,9 %. À l'inverse, dans les CLE de La Malbaie (21,1 %), de Charlesbourg (10,9 %), de Portneuf (9,6 %) et de Vanier-Des Rivières (9,1 %) les proportions de prestataires ayant une scolarité primaire sont plus élevées que dans la région de la Capitale-Nationale.

La durée de la participation des femmes à l'aide

Tableau 29 – Durée consécutive à l'aide (en pourcentage)

	Premier mois	De 2 à 5 mois	De 6 à 11 mois	De 12 à 23 mois	De 24 à 47 mois	De 48 à 119 mois	120 mois ou plus
Portneuf	-	2,0	3,6	3,6	5,9	20,9	64,0
La Malbaie	0,7	1,3	3,3	3,3	4,6	30,7	56,2
Quartiers-Historiques	1,3	4,5	6,1	6,1	9,4	23,6	48,9
Charlesbourg	-	5,4	5,2	7,3	11,3	30,7	40,1
Beauport	1,5	1,5	3,0	5,9	8,1	27,2	52,8
Limoilou	0,9	4,5	5,2	5,8	10,9	21,2	51,4
Vanier-Des Rivières	1,4	2,9	5,6	8,0	8,7	27,2	46,2
Baie-Saint-Paul	-	3,3	1,6	3,3	9,8	16,4	65,6
Sainte-Foy	2,4	9,0	7,4	8,1	12,4	28,7	32,1
La Côte-de-Beaupré	-	0,9	5,6	1,9	4,7	30,8	56,1
Loretteville	0,4	2,7	3,4	6,5	9,5	31,6	46,0
Capitale-Nationale	1,0	4,1	5,1	6,3	9,6	25,7	48,2

Près de la moitié, soit 48,2 %, des prestataires de sexe féminin et sans contraintes de la région de la Capitale-Nationale, reçoivent des prestations depuis 120 mois ou plus. Cette proportion est plus élevée dans les CLE de Baie-Saint-Paul (65,6 %) et de Portneuf (64,0 %). Dans la Capitale-Nationale, un peu plus du quart des prestataires (25,7 %) sont à l'aide depuis 48 à 119 mois. Ce sont les CLE de Loretteville (31,6 %), de La Côte-de-Beaupré (30,8 %), de La Malbaie (30,7 %) et de Charlesbourg (30,7 %) qui présentent les plus fortes proportions.

Tableau 30 – Durée cumulative à l'aide (en pourcentage)

	Premier mois	2 à 5 mois	6 à 11 mois	12 à 23 mois	24 à 47 mois	48 à 119 mois	120 mois et plus
Portneuf	-	2,0	3,6	3,6	5,9	20,9	64,0
La Malbaie	0,7	1,3	3,3	3,3	4,6	30,7	56,2
Quartiers-Historiques	1,3	4,5	6,1	6,1	9,4	23,6	48,9
Charlesbourg	-	5,4	5,2	7,3	11,3	30,7	40,1
Beauport	1,5	1,5	3,0	5,9	8,1	27,2	52,8
Limoilou	0,9	4,5	5,2	5,8	10,9	21,2	51,4
Vanier-Des Rivières	1,4	2,9	5,6	8,0	8,7	27,2	46,2
Baie-Saint-Paul	-	3,3	1,6	3,3	9,8	16,4	65,6
Sainte-Foy	2,4	9,0	7,4	8,1	12,4	28,7	32,1
La Côte-de-Beaupré	-	0,9	5,6	1,9	4,7	30,8	56,1
Loretteville	0,4	2,7	3,4	6,5	9,5	31,6	46,0
Capitale-Nationale	1,0	4,1	5,1	6,3	9,6	25,7	48,2

Tout comme le tableau précédent, ce dernier nous indique que ce sont les prestataires, de sexe féminin, à l'aide depuis 120 mois ou plus qui sont répertoriées en plus grand nombre (48,2 %). Les CLE de Baie-Saint-Paul (65,6 %) et de Portneuf (64,0 %) sont encore ceux où nous retrouvons ces prestataires dans une plus forte proportion.

Les principales professions occupées avant l'aide

Tableau 31 – Principales professions occupées avant l'aide

CNP – Profession	%*
<i>Portneuf</i>	
6661 - Préposées à l'entretien ménager et au nettoyage – travaux légers	6,1
6474 - Gardiennes d'enfants, gouvernantes et aides aux parents	6,1
6242 - Cuisinières	5,6
6611 - Caissières	4,7
<i>La Malbaie</i>	
6474 - Gardiennes d'enfants, gouvernantes et aides aux parents	17,7
6661 - Préposées à l'entretien ménager et au nettoyage – travaux légers	9,7
6421 - Vendeuses et commis-vendeuses – commerce de détail	9,7
6453 - Serveuses d'aliments et de boissons	7,1
<i>Quartiers-Historiques</i>	
6421 - Vendeuses et commis-vendeuses – commerce de détail	6,1
6661 - Préposées à l'entretien ménager et au nettoyage – travaux légers	5,8
6453 - Serveuses d'aliments et de boissons	5,8
6611 - Caissières	4,3
<i>Charlesbourg</i>	
6661 - Préposées à l'entretien ménager et au nettoyage – travaux légers	9,2
6474 - Gardiennes d'enfants, gouvernantes et aides aux parents	6,3
6453 - Serveuses d'aliments et de boissons	5,3
6421 - Vendeuses et commis-vendeuses – commerce de détail	5,0
<i>Beauport</i>	
6661 - Préposées à l'entretien ménager et au nettoyage – travaux légers	6,6
6453 - Serveuses d'aliments et de boissons	5,4
6421 - Vendeuses et commis-vendeuses – commerce de détail	5,4
1411 - Commis de bureau générale	5,0
<i>Limoilou</i>	
6661 - Préposées à l'entretien ménager et au nettoyage – travaux légers	7,4
6453 - Serveuses d'aliments et de boissons	6,4
1411 - Commis de bureau générale	5,9
6611 - Caissières	5,9
<i>Vanier-Des Rivières</i>	
6661 - Préposées à l'entretien ménager et au nettoyage – travaux légers	8,1
6453 - Serveuses d'aliments et de boissons	7,8
6611 - Caissières	6,7
6421 - Vendeuses et commis-vendeuses – commerce de détail	6,7
<i>Baie-Saint-Paul</i>	
6661 - Préposées à l'entretien ménager et au nettoyage – travaux légers	10,4
6453 - Serveuses d'aliments et de boissons	8,3
6421 - Vendeuses et commis-vendeuses – commerce de détail	8,3
6474 - Gardiennes d'enfants, gouvernantes et aides aux parents	8,3
<i>Sainte-Foy</i>	
1241 - Secrétaires (sauf domaines médical et juridique)	6,5
6421 - Vendeuses et commis-vendeuses – commerce de détail	6,2
6611 - Caissières	6,2
1411 - Commis de bureau générale	6,2
<i>La Côte-de-Beaupré</i>	
6661 - Préposées à l'entretien ménager et au nettoyage – travaux légers	9,0
6421 - Vendeuses et commis-vendeuses – commerce de détail	6,7
6453 - Serveuses d'aliments et de boissons	5,6
6242 - Cuisinières	5,6
<i>Loretteville</i>	
1431 - Commis à la comptabilité et personnel assimilé	5,9
6651 - Gardiennes de sécurité et personnel assimilé	5,9
1453 - Commis aux services à la clientèle, à l'information et personnel assimilé	4,9
5254 - Animatrices et responsables de sports et loisirs	4,9

* Calculé sur le total des emplois du CLE.

Dans la plupart des territoires, les professions sont les mêmes. Le CLE de Loretteville se distingue cependant par sa diversité à cet égard. La présence de la base militaire et du Village Vacances Valcartier n'est pas étrangère aux résultats.

La structure familiale des prestataires sans contraintes

Les prestataires sont réparties dans cinq catégories de structure familiale : personnes seules, familles monoparentales, couples sans enfants, couples avec enfants ou conjoints d'étudiant. Les couples dont il est question sont ceux où la femme est la personne repère de la famille.

Tableau 32 – Structure familiale des prestataires sans contraintes (en pourcentage)

	Personnes seules	Familles monoparentales	Couples sans enfants	Couples avec enfants	Conjoints d'étudiant
Portneuf	69,2	20,5	5,7	4,6	-
La Malbaie	73,5	19,7	4,1	2,6	-
Quartiers-Historiques	75,6	18,0	3,1	2,8	0,4
Charlesbourg	70,7	22,9	2,7	3,6	0,1
Beauport	70,5	22,6	2,9	4,0	0,1
Limoulou	68,2	22,9	4,5	3,9	0,4
Vanier-Des Rivières	64,1	27,4	2,8	5,2	0,4
Baie-Saint-Paul	76,8	17,2	4,3	1,7	-
Sainte-Foy	76,3	19,4	2,3	1,6	0,4
La Côte-de-Beaupré	70,8	18,6	3,3	7,3	-
Loretteville	64,0	27,3	3,2	5,3	0,3
Capitale-Nationale	70,5	21,9	3,4	3,8	0,3

La majorité (70,5 %) des prestataires sans contraintes de la région de la Capitale-Nationale sont des femmes qui vivent seules, ce qui reflète la situation observée dans l'ensemble des CLE de la région.

Les femmes et les mesures actives⁴

Les données présentées, qui sont les plus récentes, portent sur la période du 1^{er} avril 2003 au 31 mars 2004. Les mesures actives d'Emploi-Québec sont : Projet de préparation à l'emploi (PPE), insertion en emploi, création d'emplois et mesures hors axes (contrat intégration au travail, activité d'aide à l'emploi, insertion sociale, fonds de lutte et autres mesures). Le tableau suivant nous donne les résultats pour toutes les mesures, ainsi que le nombre de participations et le nombre d'adultes distincts.

Tableau 33 – Statistiques sur les femmes participant aux mesures actives

	Total des axes						Total général					
	PPE		Insertion en emploi		Création d'emplois		Mesures hors axes		Participations		Adultes distincts	
	%	N	%	N	%	N	%	N	%	N	%	N
Portneuf	8	551	5	48	7	8	6	592	7	1 199	7	700
La Malbaie	5	339	6	54	6	7	5	444	5	844	5	495
Quartiers-Historiques	16	1 130	15	134	13	15	13	1 240	14	2 519	14	1 506
Charlesbourg	10	752	11	99	14	17	11	1 012	11	1 880	11	1 192
Beauport	10	724	11	102	12	14	11	1 012	11	1 852	10	1 089
Limoulou	15	1 094	15	136	14	17	14	1 279	14	2 526	14	1 457
Vanier-Des Rivières	10	728	10	89	3	4	11	996	10	1 817	11	1 178
Baie-Saint-Paul	2	162	5	45	2	2	3	317	3	526	3	303
Sainte-Foy	14	1 002	10	92	16	19	11	1 039	12	2 152	13	1 372
La Côte-de-Beaupré	3	234	5	47	7	8	7	621	5	910	4	422
Loretteville	7	528	7	63	7	8	8	732	8	1 331	8	870
Capitale-Nationale	100	7 244	100	909	100	119	100	9 284	100	17 556	100	10 584

Dans la Capitale-Nationale, 10 584 femmes ont participé à une mesure active, pour un total de 17 556 participations. Les mesures hors axes l'emportent, avec 9 284 participantes. Le constat est le même pour tous les CLE.

⁴ Source : Fichiers administratifs d'Emploi-Québec, du 1^{er} avril 2003 au 31 mars 2004.

Tableau 34 – Répartition, selon l'âge, de la clientèle des mesures actives

	Total des axes						Total général					
	PPE		Insertion en emploi		Création d'emplois		Mesures hors axes		Participations		Adultes distincts	
	%	N	%	N	%	N	%	N	%	N	%	N
0-19 ans	5	366	2	20	0	0	4	339	4	725	4	462
20-24 ans	13	947	15	139	6	7	14	1 259	13	2 352	14	1 474
25-29 ans	16	1 149	16	141	13	16	15	1 374	15	2 680	15	1 580
30-34 ans	13	963	13	121	19	23	13	1 203	13	2 310	13	1 352
35-39 ans	14	1 037	17	153	11	13	14	1 304	14	2 507	14	1 489
40-44 ans	15	1 102	15	136	23	27	15	1 375	15	2 640	15	1 538
45-49 ans	12	883	12	106	16	19	12	1 147	12	2 155	12	1 281
50-54 ans	8	562	7	66	8	10	9	858	9	1 496	8	863
55 ans ou plus	3	235	3	27	3	4	5	425	4	691	5	498

En regardant le nombre d'adultes distincts, on constate que ce sont les femmes âgées de 25 à 29 ans qui participent davantage à ces mesures (1 580 participantes), suivies de celles qui ont entre 40 à 44 ans (1 538).

Tableau 35 – Familles monoparentales

		Oui		Non	
		%	N	%	N
Total des axes	<i>PPE</i>	20	1 436	80	5 807
	<i>Insertion en emploi</i>	27	245	73	664
	<i>Création d'emplois</i>	17	20	83	99
	<i>Mesures hors axes</i>	19	1 735	81	7 493
Total général	<i>Participations</i>	20	3 436	80	14 063
	<i>Adultes distincts</i>	19	1 931	81	8 445

On a dénombré 8 445 participantes chefs de famille monoparentale au cours de la période. Ces femmes étaient plus nombreuses dans les mesures hors axes (7 493) et dans la préparation à l'emploi (5 807).

Tableau 36 – Répartition des participantes selon leur scolarité

Scolarité	Total des axes						Total général					
	PPE		Insertion en emploi		Création d'emplois		Mesures hors axes		Participations		Adultes distincts	
	%	N	%	N	%	N	%	N	%	N	%	N
Primaire	2	167	2	21	0	0	3	311	3	499	3	287
1 ^{re} à 4 ^e secondaire	21	1 544	24	215	4	5	22	2 061	22	3 825	20	2 156
5 ^e secondaire	22	1 627	29	264	16	19	24	2 187	23	4 097	22	2 349
Collégial	12	844	17	151	19	23	13	1 178	13	2 196	12	1 246
Université	10	755	10	95	25	30	9	850	10	1 730	9	974
Inconnue	32	2 307	18	163	35	42	29	2 697	30	5 209	34	3 599

Mis à part la classe « Inconnue », pour les cas où il était impossible de connaître la scolarité des participantes, le groupe le plus nombreux est celui des femmes possédant au moins une 5^e secondaire (22 %). Elles sont suivies des femmes qui ont interrompu leur scolarité entre la 1^{re} et la 4^e secondaire (20 %). La plus forte proportion de femmes diplômées universitaires se retrouve dans l'axe de la création d'emplois (25 %).

Tableau 37 – État d'assistance-emploi (SR) et d'assurance-emploi (AE) au début de la participation

État	Total des axes						Total général					
	PPE		Insertion en emploi		Création d'emplois		Mesures hors axes		Participations		Adultes distincts	
	%	N	%	N	%	N	%	N	%	N	%	N
Actif SR et AE	2	177	3	23	3	3	3	241	3	444	3	312
Actif SR adm. et AE	8	566	16	148	2	2	9	812	9	1 528	8	868
Actif SR seul	27	1 985	37	339	14	17	34	3 131	31	5 472	27	3 088
Actif AE seul	33	2 375	14	131	55	66	33	3 064	32	5 636	34	3 837
Adm. AE seul	9	673	14	125	23	27	8	698	9	1 523	10	1 161
Sans soutien du revenu	20	1 468	16	143	3	4	14	1 338	17	2 953	19	2 117

Le principal état des participantes au début de leur participation était « actif assurance-emploi seul », dans une proportion de 34 %. L'état « actif sécurité du revenu seul » venait en deuxième place dans une proportion de 27 %.

Tableau 38 – Données sommaires sur les nouvelles participations

	Total des axes						Total général					
	PPE		Insertion en emploi		Création d'emplois		Mesures hors axes		Participations		Adultes distincts	
	%	N	%	N	%	N	%	N	%	N	%	N
Participations totales	100	7 244	100	909	100	119	100	9 284	100	17 556	100	10 337
Pourcentage de l'axe	-	100	-	100	-	100	-	100	-	-	-	-
Pourcentage du total	-	41	-	5	-	1	-	53	-	100	-	-
Adultes distincts par catégorie	41	5 867	6	890	1	117	52	7 453	100	10 337	100	10 337

Le taux d'emploi des participantes aux mesures actives

Tableau 39 – Taux d'emploi des participants aux mesures actives d'Emploi-Québec*

	Taux d'emploi (%)
Femmes	47,5
Hommes	45,3
Total	46,3

Source : Planification d'Emploi-Québec (PEQ), 2003-2004.

* Malheureusement, ces données sont seulement disponibles pour la région de la Capitale-Nationale.

Mentionnons, en terminant, que pour l'année 2003-2004 le taux de retour à l'emploi des femmes ayant bénéficié d'une intervention d'Emploi-Québec (47,5 %) est supérieur au taux des hommes (45,3 %).