

*Le marché du travail des
personnes de 45 ans et plus*
dans la région
des Laurentides

Dépôt légal – Bibliothèque nationale du Québec, 2000
ISBN 2-550-36840-1

Direction

Guylaine Leblanc, directrice de la planification et du partenariat

Recherche et rédaction

Robert Gareau, économiste régional

En collaboration avec

Lise Pinel, chargée de projets

Collaboration spéciale des membres du Conseil régional des partenaires du marché du travail des Laurentides

Christiane Brûlé-Farrugia
Micheline Dyotte-Bourgeois
Jocelyne Lauzon

Tableaux et statistiques

Céline Bastien, technicienne en administration

Mise en page

Sylvie Bock, agente de secrétariat 1
Maryse Boulay, agente de bureau

Révision linguistique

Solange Deschênes, réviseure

Table des matières

INTRODUCTION.....	1
FAITS SAILLANTS.....	3
La population.....	3
La population active.....	3
L'emploi.....	3
Le chômage.....	4
Les prestataires de l'assistance-emploi et de l'assurance-emploi.....	4
La scolarité.....	4
Les secteurs.....	4
Les professions.....	5
CARACTÉRISTIQUES DES 45 ANS ET PLUS SUR LE MARCHÉ DU TRAVAIL.....	6
La population.....	6
La population active.....	7
L'emploi.....	8
Le chômage.....	11
Les prestataires de l'assistance-emploi et de l'assurance-emploi.....	13
La scolarité.....	14
Les secteurs.....	15
Les professions.....	15
Les travailleurs de 45 ans et plus et les employeurs.....	16
Les conséquences du chômage et les obstacles à la réintégration en emploi.....	17
Les interventions d'Emploi-Québec Laurentides réalisées auprès des 45 ans et plus.....	19

CONCLUSION	23
-------------------------	-----------

BIBLIOGRAPHIE.....	25
---------------------------	-----------

LISTE DES TABLEAUX

Tableau 1 :	Indicateurs du marché du travail selon le genre et le groupe d'âge Région des Laurentides, 1987-1999	29
Tableau 2 :	Répartition des travailleurs autonomes selon l'âge et le genre Région des Laurentides, 1996	35
Tableau 3 :	Prestataires de l'assistance-emploi selon la durée consécutive depuis l'admission, le groupe d'âge et le genre Région des Laurentides, septembre 1999.....	36
Tableau 4 :	Prestataires de l'assistance-emploi aptes selon la scolarité, le groupe d'âge et le genre Région des Laurentides, septembre 1999.....	37
Tableau 5 :	Prestataires de l'assistance-emploi aptes selon le groupe professionnel et le genre Région des Laurentides, septembre 1999.....	38
Tableau 6 :	Prestataires de l'assurance-emploi selon le genre, l'âge et le groupe professionnel Région des Laurentides, mars 2000.....	39
Tableau 7 :	Indicateurs du marché du travail selon le plus haut niveau de scolarité atteint, l'âge et le genre Région des Laurentides, 1996	41
Tableau 8 :	Population active occupée selon les secteurs et l'âge Région des Laurentides et le Québec.....	47
Tableau 9 :	Participation aux mesures actives d'Emploi-Québec selon l'âge Région des Laurentides, 1999	49
Tableau 10 :	Participation aux mesures actives d'Emploi-Québec selon le genre Région des Laurentides, 1999	50

Introduction

Le marché du travail québécois a connu de profondes transformations au cours des dernières décennies: la tertiarisation de l'économie, l'entrée massive des femmes sur le marché du travail, les changements technologiques, l'ouverture des marchés, le ralentissement démographique et le vieillissement de la population sont au rang des changements les plus importants.

Sur le plan démographique, le vieillissement de la population québécoise soulève plusieurs questions dont celles ayant trait à la main-d'œuvre. Comme le signalait André Grenier dans une étude sur les 45 ans et plus¹: quel est le sort réservé aux travailleurs plus âgés ? Doit-on privilégier une retraite hâtive pour favoriser les plus jeunes ou mettre de l'avant des mesures favorisant l'adaptation aux changements qui se font de plus en plus importants ?

Répondant à une demande du Conseil régional des partenaires du marché du travail de la région des Laurentides, nous présentons dans ce document une analyse de la situation des 45 ans et plus sur le marché du travail. Par exemple, quelle est leur situation sur le plan de l'emploi et du chômage, leur répartition entre les secteurs et les professions ? Quel est le niveau de scolarité de ce groupe de travailleurs ?

Enfin, nous présentons un bref bilan des interventions d'Emploi-Québec auprès de ces personnes.

¹ Grenier André, *Le marché du travail après 45 ans : un milieu en mutation*, Emploi-Québec, novembre 1999.

Faits saillants

La population

La part des 45 ans et plus est passée de 32,1 %, en 1987, à 41,8 % en 1999 et le sous-groupe des 45 à 54 ans a connu la plus forte progression. Avec le vieillissement de la cohorte des *baby-boomers*, l'importance relative des 45 ans et plus continuera de progresser au cours des prochaines années.

La population active

Dans la région des Laurentides, le taux d'activité des personnes âgées de 45 ans et plus s'est établi à 83,5 % en 1999, soit une hausse de 10 points par rapport à l'année 1987. En somme, la croissance démographique et l'augmentation de la participation au marché du travail, particulièrement marquée chez les 45 à 54 ans et chez les femmes, ont conduit à une progression significative de l'importance relative des 45 ans et plus sur le marché du travail.

L'emploi

Le taux d'emploi des 45 ans et plus s'est établi à 46,7 % en 1999, soit une progression de 13 points de pourcentage par rapport à 1987. Il s'agit d'une augmentation plus rapide que les 15 à 24 ans et les 25 à 44 ans.

Les femmes ont vu leur taux d'emploi doubler durant cette période alors que, chez les hommes, une progression nettement plus modeste était notée.

La part de l'emploi à temps partiel détenue par les 45 ans et plus a fortement augmenté entre 1987-1999, passant de 15 % en 1987 à 26,6 % en 1999.

Pour sa part, le travail autonome a connu une forte augmentation au cours des dernières années. Totalisant 42 % des quelque 25 000 travailleurs autonomes en 1996, les 45 ans et plus sont surreprésentés dans ce type d'emploi. Près de trois travailleurs autonomes sur quatre sont de sexe masculin.

Le chômage

Les 45 ans et plus ont profité d'une réduction du taux de chômage, passant de 11,5 % en 1987 à 8,6 %. À l'instar de l'ensemble des femmes, celles de 45 ans et plus ont connu une réduction plus marquée que les hommes au cours des dernières années. À quelques exceptions près, la durée moyenne du chômage a été plus élevée chez les 45 ans et plus.

Les prestataires de l'assistance-emploi et de l'assurance-emploi

En décembre 1999, la région comptait un peu plus de 6 000 prestataires à l'assistance-emploi âgés de 45 ans et plus. Il s'agit d'une part plus élevée que leur poids dans la population active. L'effectif de prestataires se divise en parts égales entre les hommes et les femmes. Enfin, soulignons qu'une proportion importante de prestataires de 45 ans et plus bénéficie de l'assistance-emploi depuis plus de 24 mois, soit 75 %. En ce qui concerne l'assurance-emploi, les hommes représentaient 32 % de l'ensemble des prestataires, soit sensiblement la même proportion que leur poids dans la population active. Environ 61 % des 6 456 prestataires sont des hommes.

La scolarité

Les 45 ans et plus constituent une forte proportion de la population active peu scolarisée. En fait, les données du recensement de 1996 indiquent que 63,5 % de la population active ayant une formation inférieure à une 9^e année est âgée de 45 ans et plus. Comparativement à leur population active respective, les hommes de 45 ans et plus faiblement scolarisés sont plus nombreux que les femmes.

Les secteurs

La répartition de l'emploi, selon les secteurs, montre que les 45 ans et plus sont relativement plus nombreux dans le secteur primaire et dans la construction. Dans le secteur manufacturier, leur présence est relativement plus importante dans le textile, le papier et le matériel de transport terrestre. Les femmes sont plus nombreuses que les hommes dans un seul secteur, soit l'habillement. Dans le tertiaire, les travailleurs de 45 ans et plus sont relativement plus

nombreux dans l'administration publique, l'enseignement, le transport et les services immobiliers et de l'assurance.

Les professions

Les 45 ans et plus sont particulièrement surreprésentés dans les groupes de gestion, des sciences sociales et de l'enseignement de même que dans les métiers, transports et machinerie et les professions du secteur primaire. Les hommes sont relativement plus nombreux dans les métiers du secteur primaire et de la construction alors que la part des femmes est particulièrement plus élevée dans les métiers reliés au travail de bureau et à la santé.

Le bilan des participations selon l'âge donne le portrait suivant:

Groupes d'âges	Participation Nombre et importance (%)	Chômeurs en 1999 Nombre et importance (%)
15-24 ans	2427 (20,9 %)	4 900 (21 %)
25-44 ans	7002 (60,4 %)	8 700 (42,9 %)
45 ans et plus	2173 (18,7 %)	6 700 (33 %)
45-54 ans	1810 (15,6 %)	4 500 (22,2 %)
55 ans et plus	363 (3,1 %)	2 200 (10,8 %)
Total	11 602 (100 %)	20 300 (100 %)

Pour l'année financière 1999-2000, 11 602 participations aux mesures actives ont été dénombrées dans les Laurentides. Elle met en lumière une sous-représentation des 45 ans et plus. Ils le sont dans toutes les catégories de mesures, quoique leur part soit relativement plus importante dans la mesure «soutien à l'emploi autonome» (axe, «création d'emplois») et dans la mesure «insertion sociale» (catégorie «autres»).

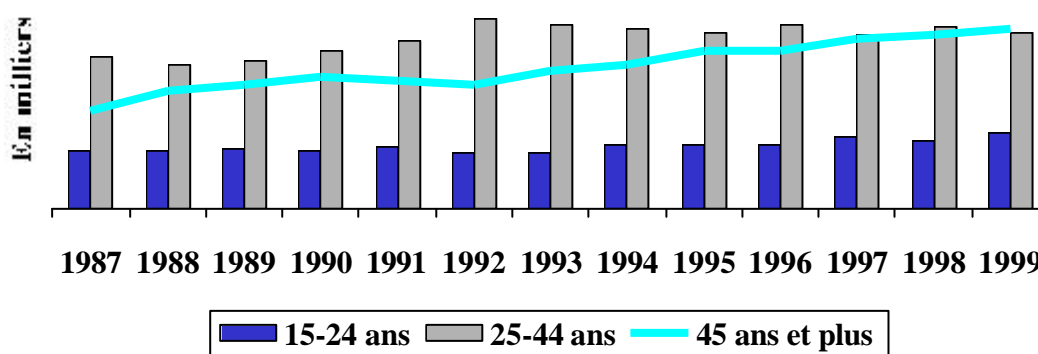
Caractéristiques des 45 ans et plus sur le marché du travail

La population

Comme la plupart des pays industrialisés, le Québec connaît un vieillissement de sa population et une faible croissance démographique. Bien qu'à des degrés différents, toutes les régions du Québec sont touchées par cette mutation démographique importante.

Même si la région des Laurentides a connu et connaîtra la plus forte augmentation démographique au Québec, son rythme de croissance ira en diminuant au cours des prochaines années. En outre, la tendance au vieillissement de la population est déjà amorcée dans les Laurentides. Ainsi, les données couvrant la période 1987-1999 montrent que la population des 45 ans et plus a augmenté beaucoup plus rapidement que celle des 15 ans et plus. La part des 45 ans et plus est passée de 32,1 % en 1987 à 41,8 % en 1999. En somme, comme l'illustre le graphique ci-dessous, les 45 ans et plus constituent maintenant un groupe démographique plus important que les 15 à 24 ans et les 25 à 44 ans. Avec le vieillissement de la cohorte des *baby-boomers*, l'importance relative des 45 ans et plus continuera de progresser au cours des prochaines années.

**Évolution de la population adulte selon certains groupes d'âges
1987-1999, région des Laurentides**



Source : Statistique Canada, Traitement Emploi-Québec Laurentides.

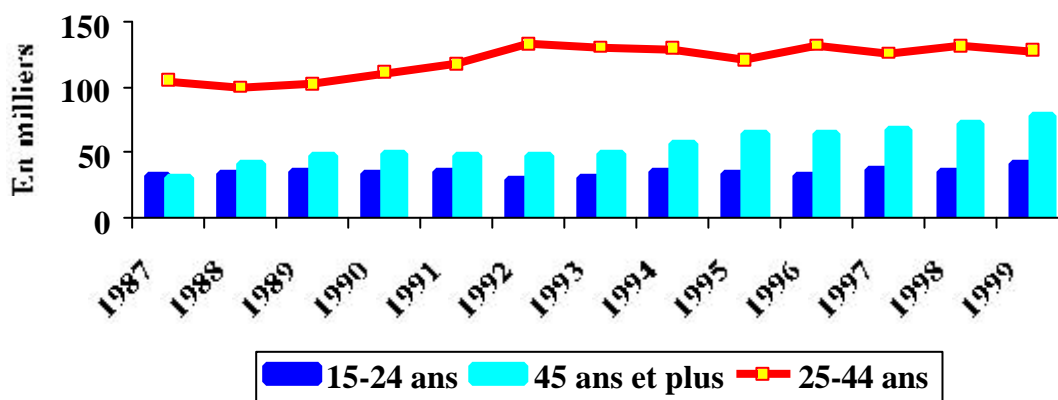
C'est dans le groupe des 45 à 54 ans que la croissance a été la plus marquée entre 1987-1999. En 1999, ce groupe d'âge représentait 19,5 % du total alors que les 55 à 64 ans et les 65 ans et plus totalisaient, ensemble, environ 22 % de la population de 15 ans et plus.

La population active

Comme au Québec, la population active des 45 ans et plus dans les Laurentides a connu la plus forte progression au cours de la période de 1987-1999, passant de 31 200 en 1987 à 77 700 en 1999, soit une progression trois fois plus rapide que la moyenne. L'importance relative des 45 ans et plus dans la population active s'est donc accrue, passant de 18,6 % en 1987 à 31,5 % en 1999.

Si l'augmentation de la population active est le reflet des changements démographiques cités plus haut, elle est également le résultat d'une plus grande participation au marché du travail. Le taux d'activité est passé de 37,8 % en 1987 à 51,2 % en 1999.

**Évolution de la population active selon certains groupes d'âges
1987-1999, région des Laurentides**



Source : Statistique Canada, traitement Emploi-Québec Laurentides.

On note des différences entre les 45 à 54 ans et les 55 à 64 ans: les premiers ont connu une progression nettement plus rapide que les seconds en raison d'une croissance démographique supérieure et d'une participation accrue au marché du travail. En fait, le taux d'activité des

45 à 54 ans s'est établi à 83,5 % en 1999, soit 10 points de plus qu'en 1987 et largement au-dessus du taux d'activité des 55 à 64 ans (41,4 %). En 1999, la population active des 45 à 54 ans totalisait 59 000 personnes alors que celle des 55 à 64 ans se chiffrait à 16 600. Les 65 ans et plus sont marginaux dans la population active.

On remarque aussi des différences entre les hommes et les femmes. À l'image de l'ensemble de la population adulte, les femmes de 45 ans et plus ont fortement accrue leur présence sur le marché du travail. En 1987, la population active féminine de ce groupe d'âge s'élevait à 10 200 alors qu'en 1999 on en comptait 33 300. Si la croissance démographique explique en partie cette évolution, la participation grandissante au marché du travail a également joué un rôle important. En effet, les femmes ont vu leur taux d'activité passer de 23,7 % en 1987 à 43,2 % en 1999. Les femmes de 45 à 54 ans sont beaucoup plus actives sur le marché du travail (taux d'activité de 76,8 %) que celles de 55 à 64 ans (taux d'activité de 32,2 %). En 1999, on comptait 26 100 femmes de 45 à 54 ans dans la population active et un effectif beaucoup plus faible chez les 55 à 64 ans, soit 6 700.

Pour leur part, les hommes ont inscrit une progression de seulement six points, leur taux d'activité s'établissant à 59,4 % en 1999. Comme pour les femmes, le taux d'activité des hommes de 45 à 54 ans est beaucoup plus élevé (89,6 %) que celui des 55 à 64 ans (51,5 %). En 1999, la population active masculine de 45 à 54 ans s'élevait à 32 900 alors que les 55 à 64 ans totalisaient 10 000.

En somme, la croissance démographique et l'augmentation de la participation au marché du travail, particulièrement marquée chez les 45 à 54 ans et les femmes, ont conduit à une progression significative de l'importance relative des 45 ans et plus sur le marché du travail.

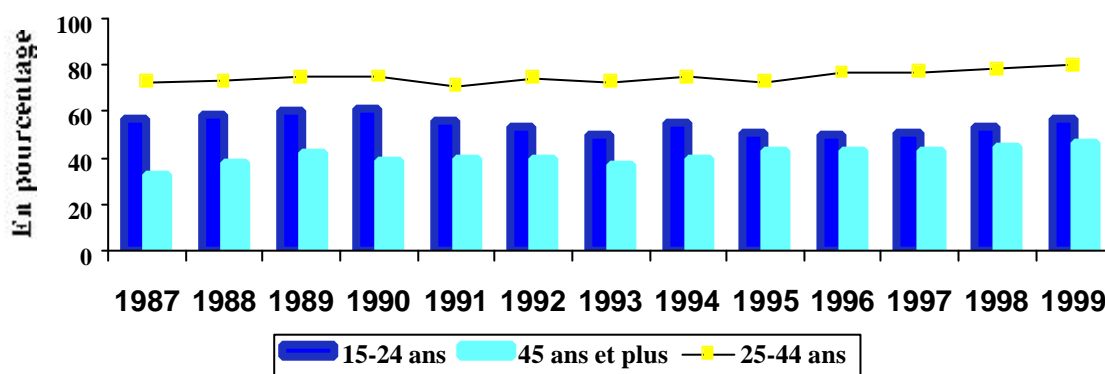
L'emploi

Le marché du travail connaît une amélioration sensible depuis quelques années et l'emploi progresse à un rythme suffisamment vigoureux pour faire baisser le taux de chômage. Le groupe des 45 ans et plus profite de cette croissance et l'effectif de personnes en emploi a augmenté plus rapidement que la moyenne de la population entre 1987 et 1999. Si cette tendance reflète encore l'effet démographique, il n'en demeure pas moins que le **taux**

d'emploi des 45 ans et plus a progressé de 13 points de pourcentage pour s'établir à 46,7 % en 1999, soit une progression plus rapide que celle des 15 à 24 ans et des 25 à 44 ans.

Entre 1987 et 1999, les 45 à 54 ans ont inscrit une progression plus rapide que celle des 55 à 64 ans. En 1999, la région comptait 54 500 personnes de 45-54 ans en emploi alors que l'effectif des 55 à 64 ans en emploi était plus faible, soit 14 400 personnes. Avec 24,1 % de l'effectif total en 1999, la part des 45 à 54 ans correspond à une progression de 11 points par rapport à 1987 alors que chez les 55 à 64 ans la part se chiffrait à 6,4 %, soit une progression de seulement un point par rapport à 1987.

Évolution du taux d'emploi selon certains groupes d'âges 1987-1999, région des Laurentides

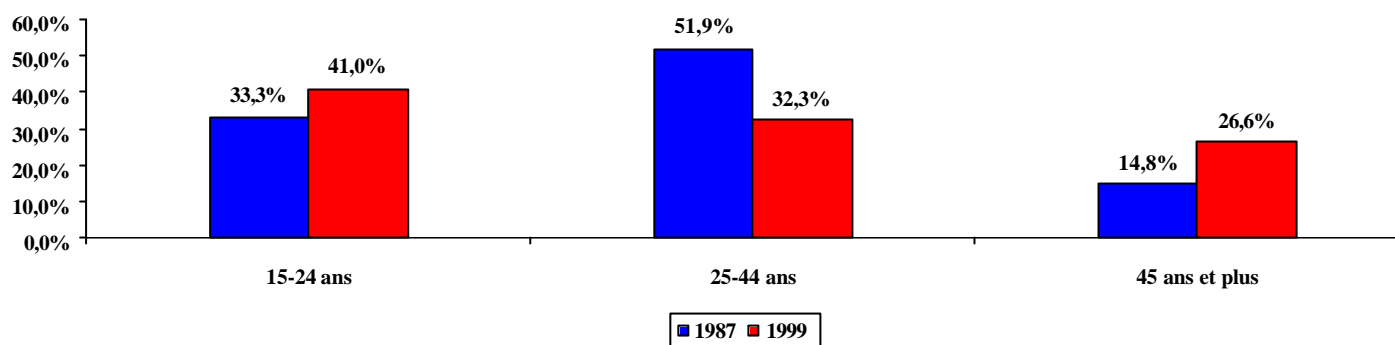


Source : Statistique Canada, traitement Emploi-Québec Laurentides.

L'avancée du taux d'emploi des 45 ans et plus vient en bonne partie des gains observés chez les femmes. Ces dernières ont vu leur taux d'emploi doubler durant cette période, cet indicateur passant de 19,2 % en 1987 à 40,2 % en 1999. Chez les hommes, une progression nettement plus modeste était notée, soit de 48,7 % en 1987 à 53,5 % en 1999.

Durant la période de 1987 à 1999, l'emploi à temps partiel a connu une progression plus importante que l'emploi à temps plein chez les 15 à 24 ans et les 45 ans et plus. En 1987, près de 15 % des emplois à temps partiel étaient détenus par les 45 ans et plus, comparativement à 26,6 % en 1999.

Part de l'emploi à temps partiel de certains groupes d'âges sur l'emploi partiel total
1987 et 1999, région des Laurentides



Source : Statistique Canada, traitement Emploi-Québec Laurentides.

La progression relativement importante de l'emploi à temps partiel chez les 45 ans et plus s'explique par la croissance relativement forte des femmes dans ce groupe d'âge. Précisons que les femmes détiennent près de 70 % des emplois à temps partiel et, comme on l'a vu précédemment, la population active féminine a fortement augmenté chez les 45 ans et plus.

Au Québec, comme dans la région des Laurentides, le **travail autonome** a connu une forte augmentation au cours des dernières années. Totalisant 42 % des quelque 25 000 travailleurs autonomes en 1996, les 45 ans et plus sont surreprésentés dans ce type d'emploi considérant la part d'emploi qu'ils détiennent dans l'ensemble de l'économie.

Les données du recensement de 1996 indiquent que trois travailleurs autonomes sur quatre étaient des hommes.

D'après le rapport du comité aviseur d'Emploi-Québec (rapport 1997-1998), différents facteurs peuvent être avancés pour expliquer la croissance du travail autonome, à savoir:

- les fermetures et les rationalisations dans les grandes entreprises dues à la mondialisation, à l'automatisation croissante et à l'implantation des nouvelles technologies ;

- la promotion effectuée ainsi que les soutiens gouvernementaux qui ont accru l'engouement pour l'entrepreneuriat qui apparaît, à de plus en plus de personnes, comme une solution valable remplaçant un emploi « traditionnel »;

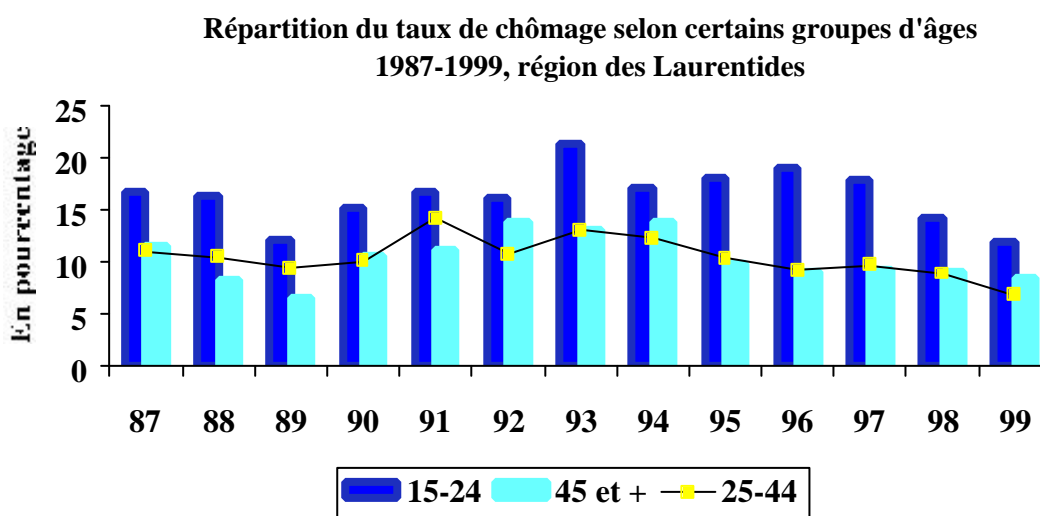
Ajoutons que l'augmentation de la sous-traitance et la croissance des nouvelles technologies de l'information constituent des facteurs favorables au développement de ce type d'emploi.

Au fil de leur vie active, les personnes des 45 ans et plus ont développé des compétences, acquis de l'expérience et une plus grande maturité. L'entrepreneuriat apparaît donc pour ce groupe comme une solution viable lorsque survient une perte d'emploi.

Par ailleurs, il est difficile de déterminer si le travail autonome constitue un choix, voire l'expression du développement de l'entrepreneuriat ou une nécessité devant les nouvelles réalités du marché du travail.

Le chômage

Après avoir atteint des niveaux élevés au début des années 1990, le taux de chômage a décliné, s'arrêtant à 8,2 % en 1999, soit le plus faible taux depuis 1987. Tous les groupes d'âge ont profité d'une réduction du taux de chômage. Ainsi, les 45 ans et plus ont vu leur taux de chômage passer de 11,5 % en 1987 à 8,6 % en 1999. Ce taux a souvent été dans le voisinage de celui des 25 à 44 ans mais demeure toujours inférieur à celui des 15 à 24 ans.

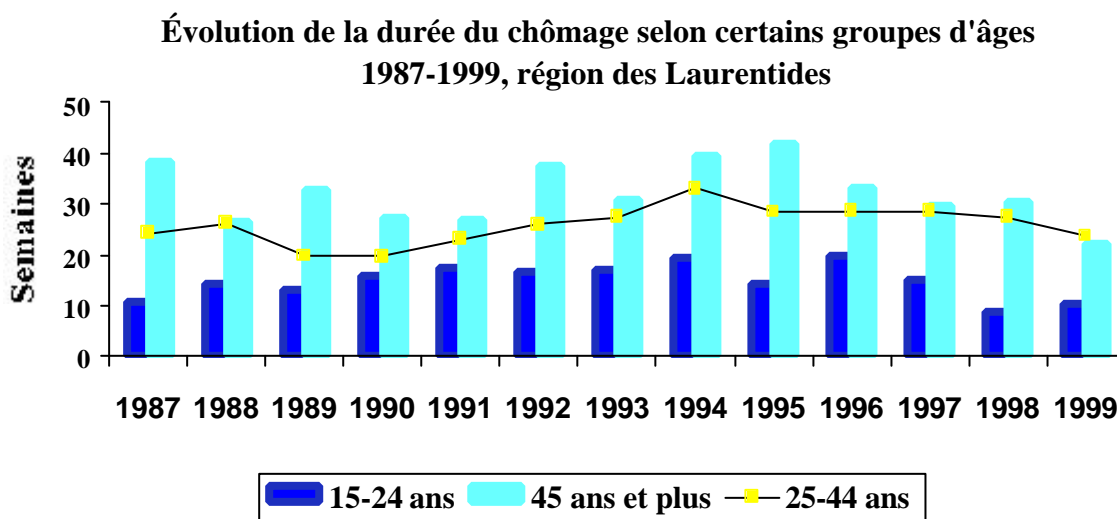


Source : Statistique Canada, traitement Emploi-Québec Laurentides.

L'augmentation plus rapide de la population des 45 ans et plus a aussi des répercussions sur le nombre de chômeurs. Alors qu'en 1987 il y avait 17,4 % des chômeurs âgés des 45 ans et plus, 33 % de l'effectif appartenait à ce groupe en 1999. Compte tenu de son importance démographique, le sous-groupe des 45 à 54 ans comprend l'effectif de chômeurs le plus important chez les 45 ans et plus. En fait, les 45 à 54 ans comptaient 4 500 chômeurs en 1999, soit 67 % des 45 ans et plus.

En 1999, selon les estimations de Statistique Canada, les hommes totalisaient 4 400 chômeurs et les femmes 2 300. À l'instar de l'ensemble des femmes, celles âgées de 45 ans et plus ont connu une réduction du taux de chômage plus marquée que les hommes au cours des dernières années.

Par ailleurs, la durée du chômage est une facette moins connue, mais tout de même importante, du chômage. Comme l'indique le graphique ci-dessous, la durée moyenne du chômage a atteint des sommets en 1994-1995 pour ensuite connaître une diminution. À quelques exceptions près, la durée moyenne du chômage a été plus élevée chez les 45 ans et plus.



Source : Statistique Canada, traitement Emploi-Québec Laurentides.

Selon une analyse effectuée par l'Institut national de la recherche scientifique de l'Université du Québec en octobre 1999, même s'ils sont protégés par leur ancienneté, les travailleurs plus âgés sont beaucoup moins susceptibles que les plus jeunes (15 à 44 ans) d'être licenciés sur une base saisonnière ou permanente. Par contre, lorsqu'ils le sont, ils demeurent inoccupés plus longtemps que les plus jeunes. Par ailleurs, à ancienneté égale, les travailleurs âgés présentent un risque plus élevé d'être licenciés de façon permanente. Finalement, une fois licenciés, la durée de la période sans emploi est plus longue pour les travailleurs âgés que pour les jeunes. Ceux de la tranche d'âge de 45 à 54 ans ont souvent le sentiment de tomber entre deux chaises: trop jeunes pour les programmes de préretraite, trop vieux pour être réembauchés. L'âge constitue donc, en soi, un facteur de mise à l'écart.

Toujours selon cette même étude, compte tenu de la restriction à l'embauche et également du fait que plus le chômage se prolonge, plus la réinsertion en emploi devient aléatoire, une mise à pied à 45 ans risque fort de se transformer en cessation permanente d'activité (chômage de longue durée) ou encore en situation d'emploi précaire ou déqualifiée.

Les prestataires de l'assistance-emploi et de l'assurance-emploi

En décembre 1999, la région comptait un peu plus de 6 000 prestataires à l'assistance-emploi de 45 ans et plus, soit 36 % de l'effectif total. Il s'agit d'une part un peu plus faible que leur poids dans la population de 15 ans et plus. L'effectif de prestataires de 45 ans et plus se divise en parts égales entre les hommes et les femmes.

Le groupe des 45 à 54 ans comptait 3 540 prestataires alors que l'effectif des 55 ans et plus atteignait 2 600. On ne note pas de différences significatives entre les hommes et les femmes c'est-à-dire que, peu importe le sexe, les 45 à 54 ans sont plus nombreux.

Dans une large mesure, la scolarité des prestataires de l'assistance-emploi se situe aux niveaux primaire et secondaire et ce, peu importe le groupe d'âge. Chez les 45 ans et plus, trois prestataires sur quatre ont fait des études primaires ou secondaires. On ne note pas de différences significatives entre les hommes et les femmes.

Enfin, soulignons qu'une proportion importante de prestataires bénéficie de l'assistance-emploi depuis plus de 24 mois. En fait, 62 % des prestataires reçoivent des prestations depuis 2 ans et plus. Dans le groupe des 45 ans et plus, la proportion qui reçoit des prestations depuis 2 ans et plus de façon continue grimpe à près de 75 % alors que chez les 30 à 44 ans et les 15 à 29 ans, les proportions s'élèvent à 61,7 % et 43,6 % respectivement. L'effectif des 45 à 54 ans est plus élevé que celui des 55 ans et plus, soit 2 525 prestataires chez les 45 à 54 ans et 2 052 chez les 55 ans et plus. On ne note pas de différences significatives entre les hommes et les femmes de 45 ans et plus pour ce qui est de la durée à l'assistance-emploi.

En ce qui concerne l'assurance-emploi, les 45 ans et plus représentaient 32 % de l'ensemble des prestataires, soit sensiblement la même proportion que leur poids dans la population active. Environ 61 % des 6 456 prestataires sont des hommes. En raison de leur poids démographique, les 45 à 54 ans sont plus nombreux que les 55 à 64 ans, soit 4 200 contre 2 086. Les hommes sont plus nombreux que les femmes dans ces deux groupes d'âges bien que la présence masculine soit relativement plus forte chez les 55 à 64 ans.

La scolarité

La relation positive entre la scolarité et l'intégration au marché du travail, que l'on observe pour l'ensemble de la population, se vérifie également auprès des 45 ans et plus: le taux de chômage des 45 ans et plus ayant moins de neuf années de scolarité se chiffrait à 17,7 % lors du recensement de 1996, alors que celui des personnes ayant obtenu un diplôme universitaire atteignait 3,2 %.

Les 45 ans et plus représentent cependant une forte proportion de la population active peu scolarisée. En fait, les données du recensement de 1996 indiquent que 63,5 % de la population active de 15 ans et plus ayant une formation inférieure à une neuvième année est âgée de 45 ans et plus. Toutefois, avec le temps, la proportion des 45 ans et plus faiblement scolarisés devrait diminuer car les groupes d'âges plus jeunes (qui vont vieillir et rejoindre les rangs des 45 ans et plus) présentent une part nettement inférieure de personnes faiblement scolarisées. Par exemple, au Québec en 1996, la part des 35 à 44 ans ayant moins de neuf années de scolarité était deux fois plus faible que celle des 45 à 54 ans.

La présence relativement moins élevée des femmes de 45 ans et plus dans la population active se reflète dans l'effectif de personnes moins scolarisées. En effet, en 1996, la population active féminine de 45 ans et plus ayant un faible niveau de scolarité se chiffrait à 3 800, comparativement à 7 875 chez les hommes. Comparés à leur population active respective, les hommes moins scolarisés étaient relativement plus nombreux que les femmes.

Les secteurs

La répartition de l'emploi selon les secteurs montre que les 45 ans et plus sont relativement plus nombreux dans le secteur primaire et dans la construction. En ce qui concerne le secteur manufacturier, la présence de travailleurs de 45 ans et plus est relativement plus importante dans le textile, le papier et le matériel de transport terrestre.

Dans le primaire, dans la construction et dans le manufacturier, les 45 ans et plus sont majoritairement des hommes. Dans le manufacturier, les femmes sont plus nombreuses que les hommes dans seulement un secteur, soit l'habillement.

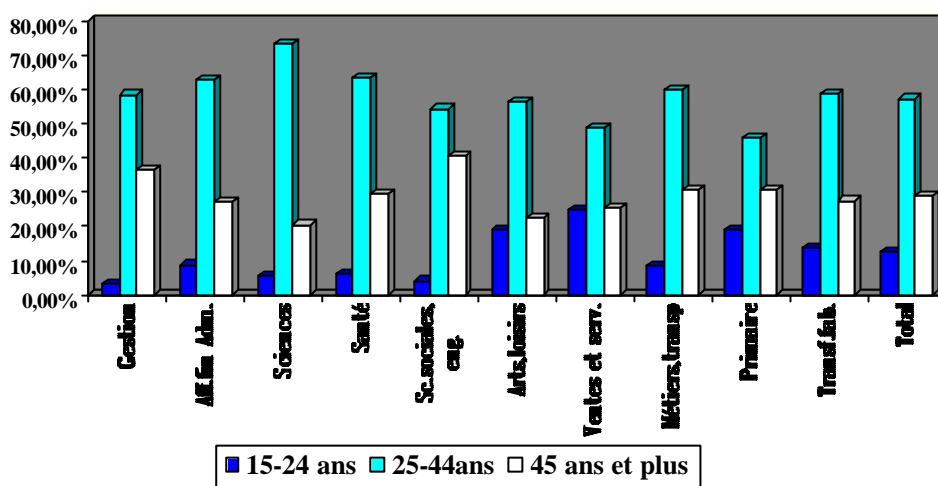
Comme pour l'ensemble de l'économie, le tertiaire est le plus important pourvoyeur d'emplois puisqu'il procure trois emplois sur quatre aux travailleurs des 45 ans et plus. Les services gouvernementaux, avec l'enseignement et l'administration publique en tête, regroupent le plus grand nombre de travailleurs des 45 ans et plus alors que les services à la consommation embauchent relativement plus de travailleurs de 15 à 24 ans. Les secteurs du transport, des services immobiliers et de l'assurance comptaient également sur une présence relativement importante de travailleurs des 45 ans et plus. Les femmes sont relativement plus nombreuses dans les finances, assurances et affaires immobilières, l'enseignement, la santé et l'hébergement et la restauration.

Les professions

La répartition des personnes en emploi selon l'âge et les groupes professionnels montre que les 45 ans et plus sont particulièrement surreprésentés dans les groupes de gestion, des sciences sociales et de l'enseignement de même que dans les métiers, transports et machinerie et les professions du secteur primaire. La répartition sectorielle de la population active trouve écho

dans les professions : les professions du primaire et les métiers de la construction sont à prédominance masculine alors que part des femmes dans les métiers de la santé et du travail de bureau est nettement plus élevée que celle des hommes.

**Répartition en % des personnes en emploi selon les professions
région des Laurentides, 1999**



Source : Statistique Canada, traitement Emploi-Québec Laurentides.

Les travailleurs de 45 ans et plus et les employeurs

Selon l'analyse effectuée par l'Institut national de la recherche scientifique de l'Université du Québec en octobre 1999, les employeurs attribuent aux travailleurs âgés des caractéristiques à la fois positives et négatives. Les caractéristiques positives concernent les qualités personnelles (assiduité, ponctualité, loyauté, dévouement, stabilité, sens des responsabilités, moins à risque d'accidents) et les compétences (productivité, connaissances pratiques, expérience, habiletés, durée de vie dans l'entreprise). Les caractéristiques négatives ont trait au manque de flexibilité et de capacité d'adaptation, en particulier face aux changements technologiques, au déclin de la mobilité et, des capacités physiques, au manque d'ambition et d'intérêt à l'égard de nouveaux apprentissages et, finalement, au fait d'attendre passivement la retraite.

Sur la base de ces caractéristiques, les employeurs tendent à restreindre la place des travailleurs âgés dans leurs entreprises. Les études révèlent que les gestionnaires ont une vision limitée des emplois qui «conviennent» aux plus âgés et qu'ils considèrent de façon différente les emplois convenant aux jeunes et aux plus âgés.

Ces perceptions des employeurs, liées à un ensemble de conditions (ex.: absence de formation professionnelle en emploi), contribuent à expliquer des pratiques telles que le refus d'accorder aux plus âgés des postes dits «modernes», l'absence d'accès à la formation et au perfectionnement ou, carrément, la mise à l'écart ou le refus d'embauche.

Par ailleurs, et bien que les facteurs favorisant le maintien en emploi soient de plus en plus connus, les entreprises continuent de favoriser le départ de la main-d'œuvre vieillissante plutôt que les mesures qui pourraient les maintenir en emploi.

Les conséquences du chômage et les obstacles à la réintégration en emploi

Selon une étude réalisée par le comité aviseur d'Emploi-Québec (1998-1999), il est démontré que, peu importe le groupe d'âge, les conséquences de la perte d'emploi sont particulièrement sévères:

- perte de statut social et familial;
- remise en question ;
- baisse d'estime de soi, dévalorisation;
- problèmes de santé, physique et mentale;
- diminution radicale des ressources financières;
- perte possible d'un actif accumulé depuis plus de 20 ans.

Suite à une perte d'emploi, les travailleurs de 45 ans et plus doivent affronter la réalité du marché du travail. Bien qu'ils considèrent qu'ils ont les capacités requises pour toutes les occasions d'emploi qui se présentent, ils doivent évaluer avec réalisme leur employabilité à court terme.

Comme on l'a vu précédemment, les 45 ans et plus sont en moyenne moins scolarisés et très souvent n'ont pas mis leurs compétences à jour durant leurs années d'emploi. Le chercheur

d'emploi plus âgé se voit donc souvent désavantagé par une évaluation de sa scolarité qui ne tient pas compte de la valeur réelle de ses compétences acquises par l'expérience et la formation sur le tas.

De plus, les personnes de 45 ans et plus qui ont peu ou pas d'expérience de travail rencontrent aussi des difficultés considérables à intégrer le marché du travail. Par exemple, les femmes qui ont été longtemps absentes du marché du travail risquent d'être particulièrement concernées par cette situation.

Tous les chercheurs d'emploi font cependant face à un obstacle de taille indépendamment de leur profil, de leurs capacités ou de leur expérience de travail, soit **les préjugés des employeurs envers les travailleurs âgés**. Une revue de la documentation sur le sujet Guérin et Hébert, 1998 confirme qu'il s'agit là d'un obstacle prédominant pour les chercheurs et les chercheuses d'emploi de 45 ans et plus. Selon le rapport du comité aviseur d'Emploi-Québec (1998-1999), la vague de rationalisation des effectifs dans de nombreuses entreprises au cours des 15 dernières années a eu pour effet de sortir littéralement du marché du travail des dizaines de milliers de travailleurs de cette catégorie d'âge. Ces phénomènes conditionnent directement leur employabilité.

Enfin et selon une étude réalisée par la Société québécoise de développement de la main-d'œuvre (SQDM), Direction de l'analyse du marché du travail et de l'évaluation en juillet 1997, contrairement aux travailleurs plus jeunes qui acceptent souvent des emplois de courte durée, les travailleurs âgés ont souvent été au service d'un même employeur pour de longues périodes et sont, du même coup, moins familiers avec les démarches de recherche d'emploi.

Les interventions d'Emploi-Québec Laurentides réalisées auprès des 45 ans et plus

Les données sur la répartition des participations aux mesures actives d'Emploi-Québec Laurentides apportent un complément d'information intéressant à la situation relative des 45 ans et plus sur le marché du travail.

Pour l'année financière 1999-2000, 11 602 participations aux mesures actives ont été dénombrées dans les Laurentides.

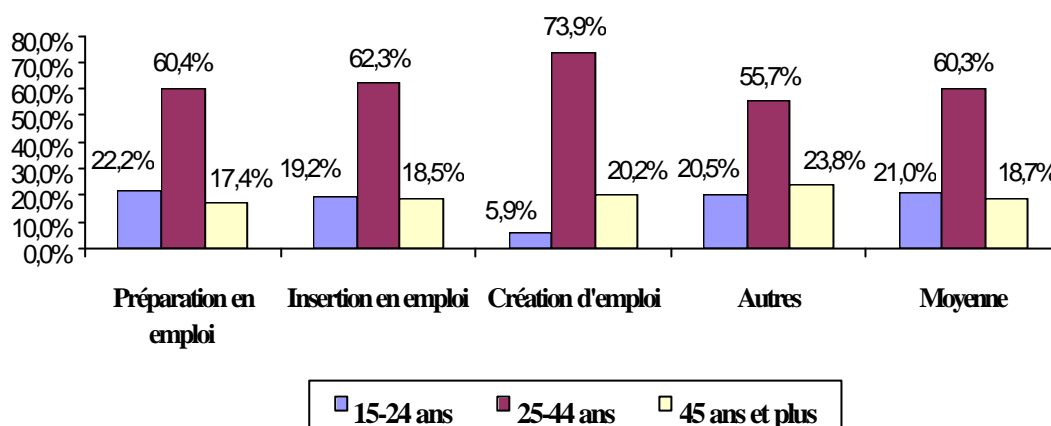
Le bilan des participations selon l'âge donne le portrait suivant:

Groupes d'âges	Participation Nombre et importance (%)	Chômeurs en 1999 Nombre et importance (%)
15-24 ans	2427 (20,9 %)	4 900 (21 %)
25-44 ans	7002 (60,4%)	8 700 (42,9%)
45 ans et plus	2173 (18,7%)	6 700 (33 %)
45-54 ans	1810 (15,6%)	4 500 (22,2%)
55 ans et plus	363 (3,1%)	2 200 (10,8%)
Total	11 604 (100 %)	20 300 (100%)

Source : Emploi-Québec Laurentides.

Si cette répartition traduit partiellement l'importance de ces groupes d'âge dans la population en chômage, elle met en lumière une sous-représentation des 45 ans et plus et une surreprésentation des 25 à 44 ans. En effet, 60,4 % des participations se retrouvent dans ce groupe d'âge, alors qu'en 1999 près de 43 % des chômeurs étaient âgés entre 25 à 44 ans. Les participations chez les 15 à 24 ans correspondent à leur poids relatif sur le plan du chômage. Chez les 45 ans et plus, le sous-groupe des 45 à 54 ans est le plus important avec 1 810 participations.

**Répartition en % des participations aux mesures actives selon certains groupes d'âge
1999-2000, région des Laurentides**



Source : Emploi-Québec Laurentides.

La surreprésentation des 25 à 44 ans est particulièrement prononcée dans l'axe création d'emplois (essentiellement la mesure Soutien aux travailleurs autonomes) alors que, chez les 15 à 24 ans, la participation est nettement inférieure à l'importance relative de ce groupe dans la population active.

Les 45 ans et plus sont sous-représentés dans toutes les catégories de mesures. Leur participation est relativement plus importante dans la mesure Soutien à l'emploi autonome (axe création d'emplois), dans les mesures Subvention salariale d'insertion et Projets locaux de développement des compétences (axe d'insertion en emploi) et dans les mesures Insertion sociale EXTRA et Fonds de lutte à la pauvreté (catégories autres).

Dans l'ensemble, les femmes totalisent moins de participations que les hommes, soit 6102 contre 5 590. Une analyse plus détaillée fait ressortir que les femmes comptent un nombre relativement plus important de participations dans les mesures faisant partie de l'axe Préparation en emploi (particulièrement les services d'aide à l'emploi) et dans les Mesures hors axe (Activité d'aide à l'emploi, Insertion sociale EXTRA, Fonds de lutte). De leur côté, les

hommes comptent un nombre relativement plus important de participations dans l'axe Insertion en emploi et ce, en raison de leur plus grande participation à la mesure Supplément de retour au travail. Les participations comptabilisées à l'axe Création d'emploi sont plus nombreuses chez les hommes que chez les femmes.

Conclusion

Comme nous l'avons constaté, les 45 ans et plus constituent un groupe de plus en plus important sur le marché du travail et cette tendance ira en augmentant au cours des prochaines années. Le sous-groupe des 45 à 54 ans est numériquement plus important que celui des 55 à 64 ans et la place des femmes va en augmentant. Comme pour l'ensemble de la population, la situation des 45 ans et plus s'est améliorée au cours des dernières années : l'emploi a augmenté et le taux de chômage a fait marche arrière.

Toutefois, le risque de chômage de longue durée est plus élevé chez les 45 ans et plus. Pour différentes raisons, dont un niveau de scolarité relativement faible, l'adaptation aux changements serait plus difficile chez les travailleurs âgés.

À la lumière du document de recherche de l'École des relations industrielles de l'Université de Montréal (mai 1998) et d'après les résultats d'analyse du comité avisier d'Emploi-Québec, les interventions visant à améliorer leur situation devront :

- passer par une diversité de mesures allant de la formation à de l'aide au placement;
- passer par des programmes de soutien financier et d'encouragement du départ à la retraite pour ceux qui le souhaitent;
- axer les programmes d'employabilité sur une approche globale de la personne (connaissance et estime de soi, deuil, résistance aux changements, etc.);
- miser sur la reconnaissance des acquis qui devrait également devenir une pratique courante dans l'aide à l'adaptation destinée à ces travailleurs. On devrait également envisager un soutien «bureautique» qui pourrait s'avérer nécessaire pour plusieurs d'entre eux qui maîtrisent peu les nouvelles technologies;
- leur permettre l'accès à de l'information pertinente sur le marché du travail afin qu'ils découvrent une tout autre réalité du marché du travail;
- songer à une formation en entreprise plutôt que la formation scolaire traditionnelle qui ne répond pas adéquatement à leurs besoins. Une formation en entreprise devrait être priorisée, surtout si elle tient compte de leurs expériences acquises;

- faire en sorte que les efforts de formation et de perfectionnement commencent plus tôt dans la carrière afin d'éviter que les entreprises continuent à licencier cette main-d'œuvre parce qu'elle est moins formée;
- envisager une formation en entreprise, surtout si elle tient compte des expériences acquises de ces travailleurs – il semble que cela serait la voie d'acquisition des compétences à privilégier;
- analyser la possibilité de la retraite progressive qui constitue une stratégie qui permettrait d'accroître le maintien en emploi de ces travailleurs et plus particulièrement ceux âgés entre 55 et 64 ans. Ce sont ces travailleurs qui éprouvent, en moyenne, le plus de difficultés à réintégrer le marché du travail, notamment pour des raisons de sous-scolarisation, de compétences manquantes et d'expériences de travail moins transférables. C'est ce qui rend d'autant plus impératif leur maintien en emploi.

En contrepartie et toujours selon le comité aviseur d'Emploi-Québec, alors que le contexte socio-économique change et que la main-d'œuvre dans son ensemble vieillit, la retraite progressive, plutôt qu'anticipée, offrirait de nombreux avantages aux entreprises et à la main-d'œuvre, notamment :

- permettre à l'employeur une restructuration de sa main-d'œuvre plus souple et plus établie dans le temps;
- prévenir les mises à pied et réduire les coûts de réemploi;
- accroître la santé et la sécurité des travailleurs tout en diminuant le coût des prestations au régime d'indemnisation et aux divers régimes d'assurance;
- assurer le maintien de l'expertise et le transfert des compétences;
- faciliter une transition harmonieuse entre la vie en milieu de travail et la retraite;
- revaloriser les travailleurs âgés.

Bibliographie

EMPLOI-QUÉBEC, Comité aviseur pour les travailleurs et travailleuses de 45 ans et plus, rapport final 1998-1999.

D'Amours, M., Université du Québec, Institut national de la recherche scientifique, *La sortie anticipée d'activité des travailleurs et des travailleuses de 45 à 64 ans*, 1999.

Guérin, G. et M. Hébert, École des relations industrielles, Université de Montréal, *La situation des travailleurs âgés sur le marché du travail au Québec*, mai 1998.

Grenier, André, *Le marché du travail après 45 ans : un milieu en mutation*, Emploi-Québec, novembre 1999.

Tableaux

Tableau 1

Indicateurs du marché du travail selon le genre et le groupe d'âge

Région des Laurentides, 1987-1999

15 ans et plus		1987			1988			1989			1990			1991		
		total	homme	femme	total	homme	femme	total	homme	femme	total	homme	femme	total	homme	femme
Population	(en milliers)	257,5	130,4	127,2	267,7	133,9	133,8	278,7	138,3	140,4	290,3	145	145,2	300,5	149	151,5
Population active	(en milliers)	168	101,6	66,4	173,9	103,2	70,7	184,4	104,1	80,3	193,2	110,3	82,9	200,3	113,2	87,1
Emploi	(en milliers)	147,3	90,4	56,8	154,5	93,6	61	167,4	95,6	71,8	171,6	98,3	73,3	172,4	97,4	75,1
Temps plein	(en milliers)	126,3	84,4	41,9	133,6	88,4	45,2	144	90,1	53,8	143,9	90,2	53,7	142,7	87,9	54,8
Temps partiel	(en milliers)	21	6,1	14,9	20,9	5,1	15,8	23,4	5,5	17,9	27,7	8,1	19,5	29,7	9,4	20,3
Chômeurs	(en milliers)	20,7	11,1	9,6	19,4	9,7	9,7	17,1	8,5	8,6	21,6	11,9	9,6	27,9	15,8	12,1
Population inactive	(en milliers)	89,6	28,8	60,8	93,8	30,7	63,1	94,3	34,2	60	97,1	34,8	62,3	100,2	35,8	64,4
Taux d'activité	(pourcentage)	65,2	77,9	52,2	65	77,1	52,8	66,2	75,3	57,2	66,6	76,1	57,1	66,7	76	57,5
Taux de chômage	(pourcentage)	12,3	10,9	14,5	11,2	9,4	13,7	9,3	8,2	10,7	11,2	10,8	11,6	13,9	14	13,9
Taux d'emploi	(pourcentage)	57,2	69,3	44,7	57,7	69,9	45,6	60,1	69,1	51,1	59,1	67,8	50,5	57,4	65,4	49,6
Durée moyenne du chômage (semaines)		23,3	26,4	19,8	23,1	21,3	24,8	20,6	20,4	20,8	20,6	20,5	20,7	22,6	23,9	20,8

15 ans et plus		1992			1993			1994			1995			1996		
		total	homme	femme	total	homme	femme	total	homme	femme	total	homme	femme	total	homme	femme
Population	(en milliers)	309,4	155,4	154,1	318	155,9	162,1	326,1	161,7	164,4	333,7	166,2	167,4	340,8	168,4	172,4
Population active	(en milliers)	210,5	119,6	90,9	209,4	116,7	92,6	221,2	123,2	98	216,8	121,4	95,4	227,4	127,2	100,2
Emploi	(en milliers)	184,6	104,8	79,8	179,4	101,7	77,7	191,2	107	84,3	192	108,3	83,7	203,2	113,8	89,4
Temps plein	(en milliers)	152	95,3	56,6	147,3	92,5	54,8	158,8	98,2	60,7	160,5	98,5	62	168,4	103,3	65,1
Temps partiel	(en milliers)	32,7	9,5	23,2	32,1	9,1	22,9	32,4	8,8	23,6	31,5	9,8	21,8	34,8	10,5	24,3
Chômeurs	(en milliers)	25,8	14,8	11,1	30	15,1	14,9	29,9	16,2	13,7	24,8	13,1	11,6	24,2	13,4	10,8
Population inactive	(en milliers)	98,9	35,8	63,1	108,6	39,2	69,4	104,9	38,5	66,4	116,9	44,8	72,1	113,4	41,2	72,2
Taux d'activité	(pourcentage)	68	77	59	65,8	74,9	57,1	67,8	76,2	59,6	65	73	57	66,7	75,5	58,1
Taux de chômage	(pourcentage)	12,3	12,4	12,2	14,3	12,9	16,1	13,5	13,1	14	11,4	10,8	12,2	10,6	10,5	10,8
Taux d'emploi	(pourcentage)	59,7	67,4	51,8	56,4	65,2	47,9	58,6	66,2	51,3	57,5	65,2	50	59,6	67,6	51,9
Durée moyenne du chômage (semaines)		27,3	29,8	24	25,8	29,2	22,5	31,9	35,7	27,3	28,3	31,2	24,9	27,4	30,4	23,7

15 ans et plus		1997			1998			1999		
		total	homme	femme	total	homme	femme	total	homme	femme
Population	(en milliers)	348,2	172,5	175,7	355,6	180,9	174,7	363	179,8	183,2
Population active	(en milliers)	229,5	128,2	101,3	238,9	135,5	103,4	246,3	135	111,3
Emploi	(en milliers)	204,4	113,1	91,2	215,7	121,3	94,4	225,9	122,8	103,1
Temps plein	(en milliers)	165,7	100,8	64,9	176,2	109,8	66,3	185,4	110,3	75
Temps partiel	(en milliers)	38,6	12,3	26,3	39,5	11,5	28	40,6	12,5	28,1
Chômeurs	(en milliers)	25,1	15,1	10	23,2	14,2	9,1	20,3	12,2	8,1
Population inactive	(en milliers)	118,7	44,3	74,4	116,6	45,4	71,2	116,8	44,8	72
Taux d'activité	(pourcentage)	65,9	74,3	57,7	67,2	74,9	59,2	67,9	75,1	60,8
Taux de chômage	(pourcentage)	10,9	11,8	9,9	9,7	10,5	8,8	8,2	9	7,3
Taux d'emploi	(pourcentage)	58,7	65,6	51,9	60,7	67,1	54	62,2	68,3	56,3
Durée moyenne du chômage (semaines)		25,3	26,6	23,2	24,2	29,2	16,5	20,1	19,3	21,2

(-): données non disponibles

Source: *Enquête sur la population active*, Statistique Canada, traitement Emploi-Qu 29

Tableau 1 (suite)

Indicateurs du marché du travail selon le genre et le groupe d'âge

Région des Laurentides, 1987-1999

15-24 ans		1987			1988			1989			1990			1991		
		total	homme	femme	total	homme	femme	total	homme	femme	total	homme	femme	total	homme	femme
Population	(en milliers)	47,7	23,6	24,1	47,6	25,1	22,6	50,6	25,4	25,2	47,5	24,1	23,4	51,5	26,2	25,3
Population active	(en milliers)	32,5	17,8	14,7	33,3	19,9	13,4	35,2	18,7	16,4	34,3	18,6	15,8	35	18,3	16,7
Emploi	(en milliers)	27	15,1	11,9	27,8	16,4	11,4	30,8	16,4	14,5	29,1	15,5	13,6	29,1	14,7	14,4
Temps plein	(en milliers)	20	12,1	7,9	21	13,4	7,6	23,9	13,8	10	20,3	11,2	9	18,3	9,5	8,8
Temps partiel	(en milliers)	7	2,9	4	6,8	3	3,8	7	2,5	4,4	8,9	4,3	4,6	10,8	5,2	5,6
Chômeurs	(en milliers)	5,5	2,7	2,8	5,5	3,5	2	4,3	2,4	2	5,2	3,1	2,2	5,9	3,7	2,3
Population inactive	(en milliers)	15,2	5,8	9,4	14,3	5,1	9,2	15,4	6,7	8,7	13,2	5,5	7,6	16,5	7,9	8,6
Taux d'activité	(pourcentage)	68,1	75,4	61	70	79,3	59,3	69,6	73,6	65,1	72,2	77,2	67,5	68	69,8	66
Taux de chômage	(pourcentage)	16,9	15,2	19	16,5	17,6	14,9	12,2	12,8	12,2	15,2	16,7	13,9	16,9	20,2	13,8
Taux d'emploi	(pourcentage)	56,6	64	49,4	58,4	65,3	50,4	60,9	64,6	57,5	61,3	64,3	58,1	56,5	56,1	56,9
Durée moyenne du chômage (semaines)		10,8	9,3	12,3	14,5	15,7	12,3	13,3	14,4	12,2	15,8	16,4	14,9	17,4	16,7	18,6

15-24 ans		1992			1993			1994			1995			1996		
		total	homme	femme	total	homme	femme	total	homme	femme	total	homme	femme	total	homme	femme
Population	(en milliers)	46,5	24,3	22,2	46,8	22,3	24,5	53,8	26	27,8	53,3	28,3	25	53,1	28	25,1
Population active	(en milliers)	29,7	15,8	14	30,2	14,6	15,6	36	16,8	19,2	33,5	18,7	14,8	32,9	17,6	15,3
Emploi	(en milliers)	24,9	13,1	11,8	23,7	11,3	12,4	29,7	12,9	16,8	27,4	15,5	12	26,5	14,3	12,2
Temps plein	(en milliers)	15,8	8,4	7,4	14,3	7,8	6,5	17,5	8,2	9,3	15,7	9,7	6	15,6	8,8	6,7
Temps partiel	(en milliers)	9,1	4,7	4,4	9,4	3,5	5,9	12,2	4,7	7,5	11,8	5,8	6	11	5,5	5,5
Chômeurs	(en milliers)	4,8	2,7	2,2	6,5	3,3	3,2	6,2	3,9	2,3	6,1	3,3	2,8	6,3	3,3	3,1
Population inactive	(en milliers)	16,7	8,6	8,2	16,6	7,7	8,9	17,9	9,2	8,6	19,7	9,6	10,2	20,2	10,4	9,8
Taux d'activité	(pourcentage)	63,9	65	63,1	64,5	65,5	63,7	66,9	64,6	69,1	62,9	66,1	59,2	62	62,9	61
Taux de chômage	(pourcentage)	16,2	17,1	15,7	21,5	22,6	20,5	17,2	23,2	12	18,2	17,6	18,9	19,1	18,8	20,3
Taux d'emploi	(pourcentage)	53,5	53,9	53,2	50,6	50,7	50,6	55,2	49,6	60,4	51,4	54,8	48	49,9	51,1	48,6
Durée moyenne du chômage (semaines)		16,6	15,6	17,9	17,1	17,7	16,6	19,5	21,9	15,4	14,2	14,6	13,8	19,7	18,2	21,4

15-24 ans		1997			1998			1999		
		total	homme	femme	total	homme	femme	total	homme	femme
Population	(en milliers)	59,4	33,3	26,1	56,1	29	27,1	63,5	33,2	30,2
Population active	(en milliers)	37,2	21,7	15,5	35,3	18,8	16,5	41,3	23,6	17,7
Emploi	(en milliers)	30,4	17,5	12,9	30,3	15,8	14,6	36,3	20,1	16,2
Temps plein	(en milliers)	16,6	10,6	6	17,1	9,7	7,4	19,6	12,5	7,2
Temps partiel	(en milliers)	13,8	6,9	6,9	13,2	6	7,2	16,7	7,7	9
Chômeurs	(en milliers)	6,7	4,2	2,6	5	3	2	4,9	3,4	1,5
Population inactive	(en milliers)	22,3	11,6	10,7	20,8	10,2	10,6	22,2	9,6	12,5
Taux d'activité	(pourcentage)	62,6	65,2	59,4	62,9	64,8	60,9	65	71,1	58,6
Taux de chômage	(pourcentage)	18	19,4	16,8	14,2	16	12,1	11,9	14,4	8,5
Taux d'emploi	(pourcentage)	51,2	52,6	49,4	54	54,5	53,9	57,2	60,5	53,6
Durée moyenne du chômage (semaines)		15	18	9,9	8,7	8,4	9,1	10,4	8,7	14,3

(-): données non disponibles

Source: *Enquête sur la population active*, Statistique Canada, traitement Emploi-Qu 30

Tableau 1 (suite)

Indicateurs du marché du travail selon le genre et le groupe d'âge

Région des Laurentides, 1987-1999

25-44 ans		1987			1988			1989			1990			1991		
		total	homme	femme	total	homme	femme	total	homme	femme	total	homme	femme	total	homme	femme
Population	(en milliers)	127,2	67,1	60,1	121,2	60,8	60,4	123,5	63,5	60	132,1	66,7	65,4	141,1	71,3	69,8
Population active	(en milliers)	104,3	62,8	41,5	99,2	56,8	42,3	102,2	57,6	44,6	110,4	62	48,4	117,1	65,8	51,2
Emploi	(en milliers)	92,7	56,1	36,6	88,8	52	36,8	92,6	52,9	39,7	99,3	55,9	43,4	100,5	56,8	43,7
Temps plein	(en milliers)	81,8	54,3	27,5	79,3	51,2	28,1	82	51,4	30,6	86,9	53,7	33,2	88,3	54,6	33,7
Temps partiel	(en milliers)	10,9	1,8	9,1	9,5	-	8,6	10,6	1,5	9,1	12,4	2,2	10,2	12,1	2,2	10
Chômeurs	(en milliers)	11,6	6,7	4,9	10,4	4,8	5,6	9,6	4,7	4,8	11,1	6,1	5	16,6	9	7,6
Population inactive	(en milliers)	22,9	4,3	18,6	22,1	4	18,1	21,3	5,9	15,5	21,7	4,7	17	24	5,5	18,6
Taux d'activité	(pourcentage)	82	93,6	69,1	81,8	93,4	70	82,8	90,7	74,3	83,6	93	74	83	92,3	73,4
Taux de chômage	(pourcentage)	11,1	10,7	11,8	10,5	8,5	13,2	9,4	8,2	10,8	10,1	9,8	10,3	14,2	13,7	14,8
Taux d'emploi	(pourcentage)	72,9	83,6	60,9	73,3	85,5	60,9	75	83,3	66,2	75,2	83,8	66,4	71,2	79,7	62,6
Durée moyenne du chômage (semaines)		24,3	29,2	17,5	26,3	25,8	26,8	19,8	20,2	19,4	19,7	18,2	21,6	23,1	25,6	20,1

25-44 ans		1992			1993			1994			1995			1996		
		total	homme	femme	total	homme	femme	total	homme	femme	total	homme	femme	total	homme	femme
Population	(en milliers)	158,9	81,4	77,5	155,2	78,1	77,1	150,7	74,5	76,2	147,7	70,1	77,6	154,9	76,6	78,3
Population active	(en milliers)	132,7	75,2	57,5	129,9	70,9	59	128,8	70,5	58,3	119,9	63,2	56,7	131,2	71,4	59,8
Emploi	(en milliers)	118,4	67,1	51,3	112,9	62,9	50	113	62,5	50,5	107,4	56,9	50,4	119	64,7	54,3
Temps plein	(en milliers)	102,9	64,7	38,2	97,9	60,1	37,8	99,2	60	39,2	93,7	54,5	39,1	104	62,2	41,8
Temps partiel	(en milliers)	15,5	2,4	13,1	15	2,8	12,2	13,8	2,5	11,3	13,7	2,4	11,3	15	2,5	12,5
Chômeurs	(en milliers)	14,3	8,2	6,2	17	8	9	15,8	8	7,8	12,5	6,3	6,2	12,1	6,6	5,5
Population inactive	(en milliers)	26,2	6,2	20	25,3	7,2	18,1	21,9	4	17,9	27,8	6,9	21	23,8	5,3	18,5
Taux d'activité	(pourcentage)	83,5	92,4	74,2	83,7	90,8	76,5	85,5	94,6	76,5	81,2	90,2	73,1	84,7	93,2	76,4
Taux de chômage	(pourcentage)	10,8	10,9	10,8	13,1	11,3	15,3	12,3	11,3	13,4	10,4	10	10,9	9,2	9,2	9,2
Taux d'emploi	(pourcentage)	74,5	82,4	66,2	72,7	80,5	64,9	75	83,9	66,3	72,7	81,2	64,9	76,8	84,5	69,3
Durée moyenne du chômage (semaines)		26	31,2	19,3	27,4	31,4	23,7	33,1	40,8	25,1	28,5	31,8	25,2	28,6	33,2	23

25-44 ans		1997			1998			1999		
		total	homme	femme	total	homme	femme	total	homme	femme
Population	(en milliers)	146,7	69,8	76,9	152,5	76,1	76,4	147,8	71,9	75,9
Population active	(en milliers)	125,4	66,8	58,6	131	71,6	59,4	127,3	67	60,3
Emploi	(en milliers)	113,2	59,6	53,6	119,3	64,5	54,8	118,6	62,7	56
Temps plein	(en milliers)	98	57	41	104,5	62,2	42,3	105,6	61,2	44,4
Temps partiel	(en milliers)	15,1	2,5	12,6	14,8	2,3	12,5	13,1	1,5	11,6
Chômeurs	(en milliers)	12,2	7,2	5	11,7	7,1	4,6	8,7	4,4	4,3
Population inactive	(en milliers)	21,3	3	18,4	21,5	4,5	17	20,5	4,8	15,7
Taux d'activité	(pourcentage)	85,5	95,7	76,2	85,9	94,1	77,7	86,1	93,2	79,4
Taux de chômage	(pourcentage)	9,7	10,8	8,5	8,9	9,9	7,7	6,8	6,6	7,1
Taux d'emploi	(pourcentage)	77,2	85,4	69,7	78,2	84,8	71,7	80,2	87,2	73,8
Durée moyenne du chômage (semaines)		28,7	31,2	24,9	27,5	31,8	20,9	23,8	22,9	24,6

(-): données non disponibles

Tableau 1 (suite)

Indicateurs du marché du travail selon le genre et le groupe d'âge

Région des Laurentides, 1987-1999

45-54 ans		1987			1988			1989			1990			1991		
		total	homme	femme	total	hommes	femmes	total	hommes	femmes	total	hommes	femmes	total	hommes	femmes
Population	(en milliers)	29,5	15	14,5	37,9	18,5	19,5	41	19,8	21,3	43,5	20,7	22,8	43,9	20,5	23,4
Population active	(en milliers)	21,6	14	7,5	27,8	16,5	11,3	31,7	18,2	13,5	33,3	18,9	14,4	34,5	19,2	15,3
Emploi	(en milliers)	19,1	13,1	6	25,4	15,9	9,5	30	17,8	12,3	29,7	17,2	12,5	30,7	17	13,6
Temps plein	(en milliers)	17,4	12,6	4,8	22,8	15,5	7,2	27,1	17,2	9,9	25,6	16,7	8,9	25,7	16,1	9,7
Temps partiel	(en milliers)	1,8	-	-	2,6	-	2,3	2,9	-	2,4	4,1	-	3,6	5	-	4
Chômeurs	(en milliers)	2,4	-	1,5	2,4	-	1,7	1,7	-	-	3,6	1,7	1,9	3,8	2,1	1,7
Population inactive	(en milliers)	7,9	-	7	10,2	2	8,2	9,3	1,6	7,8	10,2	1,8	8,4	9,4	-	8,1
Taux d'activité	(pourcentage)	73,2	93,3	51,7	73,4	89,2	57,9	77,3	91,9	63,4	76,6	91,3	63,2	78,6	93,7	65,4
Taux de chômage	(pourcentage)	11,1	-	20	8,6	-	15	5,4	-	-	10,8	9	13,2	11	10,9	11,1
Taux d'emploi	(pourcentage)	64,7	87,3	41,4	67	85,9	48,7	73,2	89,9	57,7	68,3	83,1	54,8	69,9	82,9	58,1
Durée moyenne du chômage (semaines)		32,8	-	33,2	23,4	-	27,8	34,3	-	-	30,7	35,7	26,2	27,7	31,1	23,5

45-54 ans		1992			1993			1994			1995			1996		
		total	hommes	femmes	total	hommes	femmes	total	hommes	femmes	total	hommes	femmes	total	hommes	femmes
Population	(en milliers)	40,2	20	20,2	49,8	25,7	24,1	57,4	30,5	26,9	62,1	33,9	28,2	59,3	30,5	28,7
Population active	(en milliers)	32	18,5	13,5	36,6	22,7	13,9	43,5	26,8	16,7	50,3	30,5	19,8	46,5	27,1	19,5
Emploi	(en milliers)	27,7	15,9	11,8	32,3	20,3	12	37,4	23,7	13,6	46	28,1	18	42	24,6	17,4
Temps plein	(en milliers)	23,1	15	8,1	27	18,6	8,4	32,8	22,9	10	41,6	27,2	14,4	36,2	23,6	12,7
Temps partiel	(en milliers)	4,6	-	3,7	5,3	1,7	3,6	4,5	-	3,7	4,4	-	3,6	5,8	-	4,8
Chômeurs	(en milliers)	4,4	2,6	1,7	4,3	2,4	1,9	6,1	3,1	3	4,3	2,5	1,8	4,5	2,5	2
Population inactive	(en milliers)	8,2	1,5	6,6	13,1	3	10,1	13,9	3,7	10,2	11,8	3,3	8,4	12,7	3,5	9,3
Taux d'activité	(pourcentage)	79,6	92,5	66,8	73,5	88,3	57,7	75,8	87,9	62,1	81	90	70,2	78,4	88,9	67,9
Taux de chômage	(pourcentage)	13,8	14,1	12,6	11,7	10,6	13,7	14	11,6	18	8,5	8,2	9,1	9,7	9,2	10,3
Taux d'emploi	(pourcentage)	68,9	79,5	58,4	64,9	79	49,8	65,2	77,7	50,6	74,1	82,9	63,8	70,8	80,7	60,6
Durée moyenne du chômage (semaines)		40,8	41,5	39,7	28,4	31,7	24,3	36,6	33	40,3	38,8	39,5	37,7	32,7	35,3	29,6

45-54 ans		1997			1998			1999		
		total	hommes	femmes	total	hommes	femmes	total	hommes	femmes
Population	(en milliers)	66,2	33,2	33	62,4	33,6	28,8	70,7	36,7	34
Population active	(en milliers)	52	29,3	22,7	50,6	30	20,6	59	32,9	26,1
Emploi	(en milliers)	47,3	26,7	20,5	46,4	27,3	19,1	54,5	29,9	24,6
Temps plein	(en milliers)	40	25,2	14,9	39,8	26,3	13,5	47,6	28	19,6
Temps partiel	(en milliers)	7,2	1,6	5,7	6,6	-	5,6	6,9	1,9	5
Chômeurs	(en milliers)	4,8	2,5	2,2	4,2	2,7	1,5	4,5	3	-
Population inactive	(en milliers)	14,2	3,9	10,2	11,8	3,6	8,2	11,7	3,8	7,9
Taux d'activité	(pourcentage)	78,5	88,3	68,8	81,1	89,3	71,5	83,5	89,6	76,8
Taux de chômage	(pourcentage)	9,2	8,5	9,7	8,3	9	7,3	7,6	9,1	-
Taux d'emploi	(pourcentage)	71,5	80,4	62,1	74,4	81,3	66,3	77,1	81,5	72,4
Durée moyenne du chômage (semaines)		29,8	25,8	34,3	23,7	29,8	12,8	20,2	24,1	-

(-): données non disponibles

Tableau 1 (suite)

Indicateurs du marché du travail selon le genre et le groupe d'âge

Région des Laurentides, 1987-1999

55-64 ans		1987			1988			1989			1990			1991		
		total	hommes	femmes	total	hommes	femmes	total	hommes	femmes	total	hommes	femmes	total	hommes	femmes
Population	(en milliers)	23,5	11,1	12,5	29,7	14,9	14,8	32,5	14,6	18	33,9	18,2	15,7	33,3	15,6	17,7
Population active	(en milliers)	8,4	6,3	2,1	12,3	9,3	3	12,9	8,2	4,7	14,2	10,1	4,1	12,3	8,7	3,6
Emploi	(en milliers)	7,3	5,6	1,7	11,1	8,6	2,6	11,5	7,3	4,2	12,6	9,1	3,5	10,9	7,8	3
Temps plein	(en milliers)	6,3	5	-	9,5	7,8	1,7	9,5	6,9	2,7	10,7	8,2	2,5	9,5	7,1	2,4
Temps partiel	(en milliers)	-	-	-	1,7	-	-	1,9	-	1,5	2	-	-	-	-	-
Chômeurs	(en milliers)	-	-	-	-	-	-	1,5	-	-	1,6	-	-	-	-	-
Population inactive	(en milliers)	15,1	4,8	10,4	17,4	5,7	11,8	19,6	6,4	13,2	19,7	8,1	11,6	21	6,8	14,1
Taux d'activité	(pourcentage)	35,7	56,8	16,8	41,4	62,4	20,3	39,7	56,2	26,1	41,9	55,5	26,1	36,9	55,8	20,3
Taux de chômage	(pourcentage)	-	-	-	-	-	-	11,6	-	-	11,3	-	-	-	-	-
Taux d'emploi	(pourcentage)	31,1	50,5	13,6	37,4	57,7	17,6	35,4	50	23,3	37,2	50	22,3	32,7	50	16,9
Durée moyenne du chômage (semaines)		-	-	-	-	-	-	31,3	-	-	19,1	-	-	-	-	-

55-64 ans		1992			1993			1994			1995			1996		
		total	hommes	femmes	total	hommes	femmes	total	hommes	femmes	total	hommes	femmes	total	hommes	femmes
Population	(en milliers)	33,9	15,2	18,7	29	14	15	29,9	16,2	13,7	32	16,5	15,5	36,2	17,4	18,9
Population active	(en milliers)	14,2	8,7	5,5	11,3	7,7	3,6	12,1	8,4	3,6	11,9	8,2	3,7	14,9	9,7	5,2
Emploi	(en milliers)	12	7,4	4,6	9,5	6,5	3	10,3	7,2	3,2	10	7	3	13,6	8,6	5
Temps plein	(en milliers)	9,3	6,6	2,8	7,3	5,4	1,9	8,7	6,5	2,2	8,5	6,4	2,1	11,6	7,8	3,8
Temps partiel	(en milliers)	2,7	-	1,8	2,1	-	-	1,6	-	-	1,5	-	-	2,1	-	-
Chômeurs	(en milliers)	2,2	-	-	1,8	-	-	1,7	-	-	1,8	-	-	-	-	-
Population inactive	(en milliers)	19,7	6,5	13,2	17,7	6,3	11,4	17,8	7,8	10	20,1	8,3	11,8	21,3	7,7	13,7
Taux d'activité	(pourcentage)	41,9	57,2	29,4	39	55	24	40,5	51,9	26,3	37,2	49,7	23,9	41,2	55,7	27,5
Taux de chômage	(pourcentage)	15,5	-	-	15,9	-	-	14	-	-	15,1	-	-	-	-	-
Taux d'emploi	(pourcentage)	35,4	48,7	24,6	32,8	46,4	20	34,4	44,4	23,4	31,3	42,4	19,4	37,6	49,4	26,5
Durée moyenne du chômage (semaines)		32	-	-	34,7	-	-	48,6	-	-	50,7	-	-	-	-	-

55-64 ans		1997			1998			1999		
		total	hommes	femmes	total	hommes	femmes	total	hommes	femmes
Population	(en milliers)	35,5	17,9	17,6	40,6	20,8	19,7	40,1	19,4	20,8
Population active	(en milliers)	14,1	9,8	4,2	17,8	11,8	6	16,6	10	6,7
Emploi	(en milliers)	12,6	8,7	3,9	15,6	10,5	5,1	14,4	8,6	5,8
Temps plein	(en milliers)	10,6	7,8	2,8	12,5	9,9	2,6	11,4	8	3,5
Temps partiel	(en milliers)	2,1	-	-	3,1	-	2,5	3	-	2,3
Chômeurs	(en milliers)	-	-	-	2,2	-	-	2,2	-	-
Population inactive	(en milliers)	21,4	8,1	13,4	22,7	9	13,7	23,5	9,4	14,1
Taux d'activité	(pourcentage)	39,7	54,7	23,9	43,8	56,7	30,5	41,4	51,5	32,2
Taux de chômage	(pourcentage)	-	-	-	12,4	-	-	13,3	-	-
Taux d'emploi	(pourcentage)	35,5	48,6	22,2	38,4	50,5	25,9	35,9	44,3	27,9
Durée moyenne du chômage (semaines)		-	-	-	44	-	-	26,5	-	-

(-): données non disponibles

Tableau 1 (suite)

Indicateurs du marché du travail selon le genre et le groupe d'âge

Région des Laurentides, 1987-1999

65 ans et plus		1987			1988			1989			1990			1991		
		total	hommes	femmes	total	hommes	femmes	total	hommes	femmes	total	hommes	femmes	total	hommes	femmes
Population	(en milliers)	29,6	13,6	16	31,2	14,7	16,6	31	15	15,9	33,2	15,3	17,9	30,7	15,4	15,3
Population active	(en milliers)	-	-	-	-	-	-	2,4	-	-	-	-	-	1,5	-	-
Emploi	(en milliers)	-	-	-	-	-	-	2,4	-	-	-	-	-	-	-	-
Temps plein	(en milliers)	-	-	-	-	-	-	1,5	-	-	-	-	-	-	-	-
Temps partiel	(en milliers)	-	-	-	-	-	-	-	-	-	-	-	-	-	-	-
Chômeurs	(en milliers)	-	-	-	-	-	-	-	-	-	-	-	-	-	-	-
Population inactive	(en milliers)	28,4	12,9	15,5	29,8	14	15,9	28,5	13,7	14,8	32,3	14,6	17,7	29,3	14,3	15
Taux d'activité	(pourcentage)	-	-	-	-	-	-	7,7	-	-	-	-	-	4,9	-	-
Taux de chômage	(pourcentage)	-	-	-	-	-	-	-	-	-	-	-	-	-	-	-
Taux d'emploi	(pourcentage)	-	-	-	-	-	-	7,7	-	-	-	-	-	-	-	-
Durée moyenne du chômage (semaines)		-	-	-	-	-	-	-	-	-	-	-	-	-	-	-

65 ans et plus		1992			1993			1994			1995			1996		
		total	hommes	femmes	total	hommes	femmes	total	hommes	femmes	total	hommes	femmes	total	hommes	femmes
Population	(en milliers)	29,9	14,4	15,5	37,2	15,9	21,3	34,2	14,4	19,8	38,6	17,5	21,1	37,3	15,9	21,4
Population active	(en milliers)	1,8	-	-	-	-	-	-	-	-	-	-	-	2	1,5	-
Emploi	(en milliers)	1,7	-	-	-	-	-	-	-	-	-	-	-	2	1,5	-
Temps plein	(en milliers)	-	-	-	-	-	-	-	-	-	-	-	-	-	-	-
Temps partiel	(en milliers)	-	-	-	-	-	-	-	-	-	-	-	-	-	-	-
Chômeurs	(en milliers)	-	-	-	-	-	-	-	-	-	-	-	-	-	-	-
Population inactive	(en milliers)	28,1	13	15,2	35,9	15	20,9	33,4	13,8	19,6	37,4	16,7	20,7	35,3	14,4	20,9
Taux d'activité	(pourcentage)	6	-	-	-	-	-	-	-	-	-	-	-	5,4	9,4	-
Taux de chômage	(pourcentage)	-	-	-	-	-	-	-	-	-	-	-	-	-	-	-
Taux d'emploi	(pourcentage)	5,7	-	-	-	-	-	-	-	-	-	-	-	5,4	9,4	-
Durée moyenne du chômage (semaines)		-	-	-	-	-	-	-	-	-	-	-	-	-	-	-

65 ans et plus		1997			1998			1999		
		total	hommes	femmes	total	hommes	femmes	total	hommes	femmes
Population	(en milliers)	40,4	18,4	22	44	21,4	22,6	40,9	18,6	22,4
Population active	(en milliers)	-	-	-	4,2	3,4	-	2	1,5	-
Emploi	(en milliers)	-	-	-	4,1	3,3	-	2	1,5	-
Temps plein	(en milliers)	-	-	-	2,2	1,7	-	-	-	-
Temps partiel	(en milliers)	-	-	-	1,9	1,7	-	-	-	-
Chômeurs	(en milliers)	-	-	-	-	-	-	-	-	-
Population inactive	(en milliers)	39,5	17,8	21,7	39,8	18	21,8	38,9	17,1	21,8
Taux d'activité	(pourcentage)	-	-	-	9,5	15,9	-	4,9	8,1	-
Taux de chômage	(pourcentage)	-	-	-	-	-	-	-	-	-
Taux d'emploi	(pourcentage)	-	-	-	9,3	15,4	-	4,9	8,1	-
Durée moyenne du chômage (semaines)		-	-	-	-	-	-	-	-	-

(-): données non disponibles

Tableau 2

Répartition des travailleurs autonomes selon l'âge et le genre

Région des Laurentides, 1996

Région des Laurentides	Travailleurs autonomes		
	Total	Hommes	Femmes
15-24 ans	680	405	280
%15-24 ans/total	2,7%	2,3%	3,8%
25-44 ans	13 640	8 995	4 655
%25-44 ans/total	55,2%	52,1%	62,5%
45 ans et plus	10 395	7 885	2 515
% 45 ans et plus/total	42,0%	45,6%	33,8%
Total	24 730	17 275	7 450

Source: recensement de 1996, traitement Emploi-Québec

Tableau 3

Prestataires de l'assistance-emploi selon la durée consécutive depuis l'admission, le groupe d'âge et le genre

Région des Laurentides, septembre 1999

Prestataires de l'assistance-emploi Apte total	Total						Moins de 20 ans						De 20 à 29 ans					
	Total		Femme		Homme		Total		Femme		Homme		Total		Femme		Homme	
Total	17108	100%	9097	100%	8011	100%	582	100%	366	100%	216	100%	3524	100%	2087	100%	1437	100%
Premier mois	509	3,0%	232	2,6%	277	3,5%	48	8,2%	24	6,6%	24	11,1%	138	3,9%	61	2,9%	77	5,4%
De 2 à 5 mois	1754	10,3%	821	9,0%	933	11,6%	162	27,8%	96	26,2%	66	30,6%	524	14,9%	248	11,9%	276	19,2%
De 6 à 11 mois	1852	10,8%	887	9,8%	965	12,0%	143	24,6%	92	25,1%	51	23,6%	539	15,3%	276	13,2%	263	18,3%
De 12 à 23 mois	2392	14,0%	1220	13,4%	1172	14,6%	169	29,0%	106	29,0%	63	29,2%	592	16,8%	329	15,8%	263	18,3%
De 24 à 47 mois	2979	17,4%	1561	17,2%	1418	17,7%	32	5,5%	31	8,5%	1	0,5%	733	20,8%	439	21,0%	294	20,5%
De 48 à 119 mois	5266	30,8%	2955	32,5%	2311	28,8%	16	2,7%	11	3,0%	5	2,3%	904	25,7%	667	32,0%	237	16,5%
120 mois et plus	2356	13,8%	1421	15,6%	935	11,7%	12	2,1%	6	1,6%	6	2,8%	94	2,7%	67	3,2%	27	1,9%

Prestataires de l'assistance-emploi Apte total	De 30 à 34 ans						De 35 à 44 ans						De 45 à 49 ans					
	Total		Femme		Homme		Total		Femme		Homme		Total		Femme		Homme	
Total	2065	100%	1133	100%	932	100%	4797	100%	2496	100%	2301	100%	1886	100%	942	100%	944	100%
Premier mois	62	3,0%	29	2,6%	33	3,5%	143	3,0%	59	2,4%	84	3,7%	49	2,6%	19	2,0%	30	3,2%
De 2 à 5 mois	229	11,1%	101	8,9%	128	13,7%	482	10,0%	209	8,4%	273	11,9%	133	7,1%	53	5,6%	80	8,5%
De 6 à 11 mois	245	11,9%	106	9,4%	139	14,9%	497	10,4%	210	8,4%	287	12,5%	149	7,9%	69	7,3%	80	8,5%
De 12 à 23 mois	338	16,4%	149	13,2%	189	20,3%	633	13,2%	310	12,4%	323	14,0%	248	13,1%	129	13,7%	119	12,6%
De 24 à 47 mois	361	17,5%	196	17,3%	165	17,7%	827	17,2%	420	16,8%	407	17,7%	318	16,9%	143	15,2%	175	18,5%
De 48 à 119 mois	621	30,1%	398	35,1%	223	23,9%	1527	31,8%	847	33,9%	680	29,6%	627	33,2%	310	32,9%	317	33,6%
120 mois et plus	209	10,1%	154	13,6%	55	5,9%	688	14,3%	441	17,7%	247	10,7%	362	19,2%	219	23,2%	143	15,1%

Prestataires de l'assistance-emploi Apte total	De 50 à 54 ans						De 55 à 59 ans						60 ans et plus					
	Total		Femme		Homme		Total		Femme		Homme		Total		Femme		Homme	
Total	1654	100%	804	100%	850	100%	1505	100%	758	100%	747	100%	1095	100%	511	100%	584	100%
Premier mois	38	2,3%	22	2,7%	16	1,9%	21	1,4%	14	1,8%	7	0,9%	10	0,9%	4	0,8%	6	1,0%
De 2 à 5 mois	101	6,1%	48	6,0%	53	6,2%	90	6,0%	47	6,2%	43	5,8%	33	3,0%	19	3,7%	14	2,4%
De 6 à 11 mois	128	7,7%	69	8,6%	59	6,9%	99	6,6%	39	5,1%	60	8,0%	52	4,7%	26	5,1%	26	4,5%
De 12 à 23 mois	169	10,2%	74	9,2%	95	11,2%	167	11,1%	84	11,1%	83	11,1%	76	6,9%	39	7,6%	37	6,3%
De 24 à 47 mois	291	17,6%	140	17,4%	151	17,8%	284	18,9%	137	18,1%	147	19,7%	133	12,1%	55	10,8%	78	13,4%
De 48 à 119 mois	592	35,8%	262	32,6%	330	38,8%	542	36,0%	263	34,7%	279	37,3%	437	39,9%	197	38,6%	240	41,1%
120 mois et plus	335	20,3%	189	23,5%	146	17,2%	302	20,1%	174	23,0%	128	17,1%	354	32,3%	171	33,5%	183	31,3%

Source: Ministère de la Solidarité sociale, septembre 1999, traitement Emploi-Québec

Tableau 4

Prestataires de l'assistance-emploi aptes selon la scolarité, le groupe d'âge et le genre

Région des Laurentides, septembre 1999

Prestataires de l'assistance-emploi	Total						Moins de 20 ans						De 20 à 29 ans					
	Apte total		Femme		Homme		Apte total		Femme		Homme		Apte total		Femme		Homme	
Total	17108	100%	9097	100%	8011	100%	582	100%	366	100%	216	100%	3524	100%	2087	100%	1437	100%
Inconnue	2538	14,8%	1554	17,1%	984	12,3%	189	32,5%	119	32,5%	70	32,4%	491	13,9%	358	17,2%	133	9,3%
Primaire	2039	11,9%	921	10,1%	1118	14,0%	27	4,6%	15	4,1%	12	5,6%	148	4,2%	69	3,3%	79	5,5%
Secondaire	11368	66,4%	5980	65,7%	5388	67,3%	362	62,2%	228	62,3%	134	62,0%	2706	76,8%	1538	73,7%	1168	81,3%
Collégial	768	4,5%	468	5,1%	300	3,7%	4	0,7%	4	1,1%	-	-	153	4,3%	106	5,1%	47	3,3%
Universitaire	395	2,3%	174	1,9%	221	2,8%	-	-	-	-	-	-	26	0,7%	16	0,8%	10	0,7%

Prestataires de l'assistance-emploi	De 30 à 34 ans						De 35 à 44 ans						De 45 à 49 ans					
	Apte total		Femme		Homme		Apte total		Femme		Homme		Apte total		Femme		Homme	
Total	2065	100%	1133	100%	932	100%	4797	100%	2496	100%	2301	100%	1886	100%	942	100%	944	100%
Inconnue	219	10,6%	143	12,6%	76	8,2%	533	11,1%	312	12,5%	221	9,6%	206	10,9%	103	10,9%	103	10,9%
Primaire	71	3,4%	34	3,0%	37	4,0%	225	4,7%	112	4,5%	113	4,9%	265	14,1%	123	13,1%	142	15,0%
Secondaire	1603	77,6%	852	75,2%	751	80,6%	3643	75,9%	1842	73,8%	1801	78,3%	1241	65,8%	629	66,8%	612	64,8%
Collégial	138	6,7%	88	7,8%	50	5,4%	261	5,4%	159	6,4%	102	4,4%	107	5,7%	58	6,2%	49	5,2%
Universitaire	34	1,6%	16	1,4%	18	1,9%	135	2,8%	71	2,8%	64	2,8%	67	3,6%	29	3,1%	38	4,0%

Prestataires de l'assistance-emploi	De 50 à 54 ans						De 55 à 59 ans						60 ans et plus					
	Apte total		Femme		Homme		Apte total		Femme		Homme		Apte total		Femme		Homme	
Total	1654	100%	804	100%	850	100%	1505	100%	758	100%	747	100%	1095	100%	511	100%	584	100%
Inconnue	212	12,8%	119	14,8%	93	10,9%	299	19,9%	166	21,9%	133	17,8%	389	35,5%	234	45,8%	155	26,5%
Primaire	434	26,2%	208	25,9%	226	26,6%	519	34,5%	243	32,1%	276	36,9%	350	32,0%	117	22,9%	233	39,9%
Secondaire	885	53,5%	429	53,4%	456	53,6%	613	40,7%	319	42,1%	294	39,4%	315	28,8%	143	28,0%	172	29,5%
Collégial	58	3,5%	28	3,5%	30	3,5%	30	2,0%	15	2,0%	15	2,0%	17	1,6%	10	2,0%	7	1,2%
Universitaire	65	3,9%	20	2,5%	45	5,3%	44	2,9%	15	2,0%	29	3,9%	24	2,2%	7	1,4%	17	2,9%

Source: Ministère de la Solidarité sociale, septembre 1999, traitement Emploi-Québec

Tableau 5

Prestataires de l'assistance-emploi aptes selon le groupe professionnel et le genre

Région des Laurentides, septembre 1999

Région des Laurentides	Total	Femmes	%	Hommes	%
TOTAL	13 986	7 101	50,8%	6 885	49,2%
NIVEAU DE COMPÉTENCES					
GESTION	265	105	39,6%	160	60,4%
PROFESSIONNELS	274	145	52,9%	129	47,1%
TECHNIQUES	2 483	1 081	43,5%	1 402	56,5%
POSTES INTERMÉDIAIRES	5 859	3 116	53,2%	2 743	46,8%
POSTES ÉLÉMENTAIRES ET MANŒUVRES	3 732	1 621	43,4%	2 111	56,6%
GENRE DE COMPÉTENCES					
AFFAIRES FINANCES ET ADMINISTRATION	1 277	973	76,2%	304	23,8%
SCIENCES NATURELLES ET APPLIQUÉES	133	23	17,3%	110	82,7%
SANTÉ	207	173	83,6%	34	16,4%
RELIGION	218	146	67,0%	72	33,0%
ARTS CULTURE SPORTS ET LOISIRS	255	133	52,2%	122	47,8%
VENTE ET SERVICES	4 838	3 194	66,0%	1 644	34,0%
MÉTIERS TRANSPORT ET MACHINERIE	3 757	794	21,1%	2 963	78,9%
SECTEUR PRIMAIRE	568	78	13,7%	490	86,3%
TRANSFORM. FABRIC. UTILITÉS PUBLIQUES	1 095	449	41,0%	646	59,0%
NON DÉTERMINÉ	1 373	1 033	75,2%	340	24,8%

Source: Ministère de la Solidarité sociale, septembre 1999, traitement Emploi-Québec

Tableau 6**Prestataires de l'assurance-emploi selon le genre, l'âge et le groupe professionnel**

Région des Laurentides, mars 2000

Groupes professionnels	Total			15-24 ans			25-34 ans		
	Total	Homme	Femme	Total	Homme	Femme	Total	Homme	Femme
ENSEMBLE DES PROFESSIONS	20 486	12 674	7 812	2 924	1 998	926	4 936	3 194	1 742
GESTION	606	378	228	21	11	10	114	74	40
AFFAIRES FINANCES ET ADMINISTRATION	2 359	409	1 950	238	78	160	516	103	413
SCIENCES NATURELLES ET APPLIQUEES	685	537	148	91	73	18	214	159	55
SANTE	302	38	264	34	-	26	101	-	93
SC. SOCIALES ENSEIGNEMENT ADMIN. PUBLIQUE RELIGION	760	181	579	53	14	39	239	61	178
ARTS CULTURE SPORTS ET LOISIRS	330	157	173	57	30	27	100	50	50
VENTE ET SERVICES	4 599	1 857	2 742	828	385	443	990	426	564
METIERS TRANSPORT ET MACHINERIE	6 638	6 149	489	768	722	46	1 651	1 547	104
SECTEUR PRIMAIRE	1 313	1 123	190	210	186	24	331	280	51
TRANSFORM. FABRIC. UTILITES PUBLIQUES	2 884	1 835	1 049	623	490	133	678	484	194

Source: Développement et ressources humaines Canada, traitement Emploi-Québec

Tableau 6 (suite)

Prestataires de l'assurance-emploi selon le genre, l'âge et le groupe professionnel

Région des Laurentides, mars 2000

Groupes professionnels	35-44 ans			45-54 ans			55-64 ans			65 ans et plus		
	Total	Homme	Femme	Total	Homme	Femme	Total	Homme	Femme	Total	Homme	Femme
ENSEMBLE DES PROFESSIONS	6 171	3 556	2 615	4 196	2 419	1 777	2 085	1 374	711	174	133	41
GESTION	213	128	85	170	102	68	78	54	24	10	-	-
AFFAIRES FINANCES ET ADMINISTRATION	838	94	744	553	86	467	200	43	157	14	-	-
SCIENCES NATURELLES ET APPLIQUEES	221	166	55	112	97	15	41	36	-	-	-	-
SANTE	97	14	83	46	-	43	24	-	19	-	-	-
SC. SOCIALES ENSEIGNEMENT ADMIN. PUBLIQUE RELIGION	243	47	196	162	36	126	59	20	39	-	-	-
ARTS CULTURE SPORTS ET LOISIRS	104	46	58	59	27	32	10	-	-	-	-	-
VENTE ET SERVICES	1 258	444	814	928	332	596	538	235	303	57	35	22
METIERS TRANSPORT ET MACHINERIE	2 049	1 876	173	1 349	1 233	116	769	723	46	52	48	-
SECTEUR PRIMAIRE	350	292	58	280	239	41	130	114	16	12	12	-
TRANSFORM. FABRIC. UTILITES PUBLIQUES	794	445	349	537	264	273	233	137	96	19	15	-

Source: Développement et ressources humaines Canada, traitement Emploi-Québec

Tableau 7

Indicateurs du marché du travail selon le plus haut niveau de scolarité atteint, l'âge et le genre

Région des Laurentides, 1996

	Total										
	Total - 15 ans et plus						15-24 ans				
	Total		Homme		Femme		Total		Homme		Femme
Total - Population 15 ans et plus (milliers)	333 055		164 310		168 745		52 000		26 335		25 665
Population active totale (milliers)	216 090		120 140		95 945		29 630		15 780		13 850
Population active occupée (milliers)	190 575		105 385		85 185		24 295		12 810		11 485
Chômeurs (expérimentés et inexpérimentés) (milliers)	25 515		14 755		10 760		5 335		2 970		2 365
Taux de chômage (pourcentage)	11,8		12,3		11,2		18,0		18,8		17,1
Taux d'activité (pourcentage)	64,9		73,1		56,9		57,0		59,9		54,0
Rapport emploi/population (pourcentage)	57,2		64,1		50,5		46,7		48,6		44,7
Inactifs (milliers)	116 965		44 165		72 800		22 370		10 555		11 815

	Total										
	25-44 ans						45 ans et plus				
	Total		Homme		Femme		Total		Homme		Femme
Total - Population 15 ans et plus (milliers)	145 325		71 665		73 660		135 725		66 305		69 420
Population active totale (milliers)	122 200		66 255		55 945		64 260		38 105		26 150
Population active occupée (milliers)	109 265		58 925		50 345		57 015		33 655		23 360
Chômeurs (expérimentés et inexpérimentés) (milliers)	12 935		7 330		5 600		7 245		4 450		2 795
Taux de chômage (pourcentage)	10,6		11,1		10,0		11,3		11,7		10,7
Taux d'activité (pourcentage)	84,1		92,5		76,0		47,3		57,5		37,7
Rapport emploi/population (pourcentage)	75,2		82,2		68,3		42,0		50,8		33,7
Inactifs (milliers)	23 125		5 405		17 715		71 465		28 200		43 270

	Niveau inférieur à la 9e année											
	Total - 15 ans et plus						15-24 ans					
	Total	* %	Homme	%	Femme	%	Total	%	Homme	%	Femme	%
Total - Population 15 ans et plus (milliers)	58 295	17,5%	28 405	17,3%	29 890	17,7%	4 040	7,8%	2 580	9,8%	1 460	5,7%
Population active totale (milliers)	18 370	8,5%	12 445	10,4%	5 920	6,2%	1 725	5,8%	1 280	8,1%	450	3,2%
Population active occupée (milliers)	14 590	7,7%	9 895	9,4%	4 690	5,5%	1 185	4,9%	910	7,1%	275	2,4%
Chômeurs (expérimentés et inexpérimentés) (milliers)	3 780	14,8%	2 550	17,3%	1 235	11,5%	540	10,1%	365	12,3%	170	7,2%
Taux de chômage (pourcentage)	20,6	8,8	20,5	8,2	20,9	9,7	31,3	13,3	28,5	9,7	37,8	20,7
Taux d'activité (pourcentage)	31,5	-33,4	43,8	-29,3	19,8	-37,1	42,7	-14,3	49,6	-10,3	30,8	-23,2
Rapport emploi/population (pourcentage)	25,0	-32,2	34,8	-29,3	15,7	-34,8	29,3	-17,4	35,3	-13,3	18,8	-25,9
Inactifs (milliers)	39 925	34,1%	15 960	36,1%	23 970	32,9%	2 315	10,3%	1 300	12,3%	1 010	8,5%

* Pourcentage obtenu de la façon suivante: Total - Niveau inférieur à la 9ème année sur Total

Source: Recensement de 1996, traitement Emploi-Québec

Tableau 7 (suite)

Indicateurs du marché du travail selon le plus haut niveau de scolarité, l'âge et le genre

Région des Laurentides, 1996

	Niveau inférieur à la 9e année											
	25-44 ans						45 ans et plus					
	Total	%	Homme	%	Femme	%	Total	%	Hommes	%	Femmes	%
Total - Population 15 ans et plus (milliers)	8 005	5,5%	4 340	6,1%	3 665	5,0%	46 255	34,1%	21 485	32,4%	24 770	35,7%
Population active totale (milliers)	4 965	4,1%	3 300	5,0%	1 670	3,0%	11 670	18,2%	7 875	20,7%	3 800	14,5%
Population active occupée (milliers)	3 790	3,5%	2 485	4,2%	1 305	2,6%	9 610	16,9%	6 500	19,3%	3 110	13,3%
Chômeurs (expérimentés et inexpérimentés) (milliers)	1 175	9,1%	810	11,1%	365	6,5%	2 060	28,4%	1 370	30,8%	690	24,7%
Taux de chômage (pourcentage)	23,7	13,1	24,5	13,4	21,9	11,9	17,7	6,4	17,4	5,7	18,2	7,5
Taux d'activité (pourcentage)	62,0	-22,1	76,0	-16,5	45,6	-30,4	25,2	-22,1	36,7	-20,8	15,3	-22,4
Rapport emploi/population (pourcentage)	47,3	-27,9	57,3	-24,9	35,6	-32,7	20,8	-21,2	30,3	-20,5	12,6	-21,1
Inactifs (milliers)	3 035	13,1%	1 045	19,3%	1 990	11,2%	34 580	48,4%	13 610	48,3%	20 970	48,5%

	De la 9e à la 13e année sans certificat d'études secondaires											
	Total - 15 ans et plus						15-24 ans					
	Total	%	Homme	%	Femme	%	Total	%	Homme	%	Femme	%
Total - Population 15 ans et plus	67 045	20,1%	33 890	20,6%	33 160	19,7%	18 720	36,0%	9 755	37,0%	8 965	34,9%
Population active totale	36 910	17,1%	22 805	19,0%	14 100	14,7%	7 120	24,0%	4 450	28,2%	2 670	19,3%
Population active occupée	30 195	15,8%	18 565	17,6%	11 620	13,6%	5 405	22,2%	3 400	26,5%	2 005	17,5%
Chômeurs (expérimentés et inexpérimentés)	6 715	26,3%	4 240	28,7%	2 475	23,0%	1 715	32,1%	1 050	35,4%	665	28,1%
Taux de chômage	18,2	6,4	18,6	6,3	17,6	6,4	24,1	6,1	23,6	4,8	24,9	7,8
Taux d'activité	55,1	-9,8	67,3	-5,8	42,5	-14,4	38,0	-19	45,6	-14,3	29,8	-24,2
Rapport emploi/population	45,0	-12,2	54,8	-9,3	35,0	-15,5	28,9	-17,8	34,9	-13,7	22,4	-22,3
Inactifs	30 135	25,8%	11 080	25,1%	19 055	26,2%	11 605	51,9%	5 305	50,3%	6 300	53,3%

	De la 9e à la 13e année sans certificat d'études secondaires											
	25-44 ans						45 ans et plus					
	Total	%	Homme	%	Femme	%	Total	%	Homme	%	Femme	%
Total - Population 15 ans et plus (milliers)	28 460	19,6%	15 365	21,4%	13 095	17,8%	19 865	14,6%	8 765	13,2%	11 095	16,0%
Population active totale (milliers)	21 470	17,6%	13 540	20,4%	7 930	14,2%	8 315	12,9%	4 815	12,6%	3 500	13,4%
Population active occupée (milliers)	17 700	16,2%	11 110	18,9%	6 590	13,1%	7 085	12,4%	4 055	12,0%	3 030	13,0%
Chômeurs (expérimentés et inexpérimentés) (milliers)	3 770	29,1%	2 430	33,2%	1 335	23,8%	1 230	17,0%	760	17,1%	475	17,0%
Taux de chômage (pourcentage)	17,6	7	17,9	6,8	16,8	6,8	14,8	3,5	15,8	4,1	13,6	2,9
Taux d'activité (pourcentage)	75,4	-8,7	88,1	-4,4	60,6	-15,4	41,9	-5,4	54,9	-2,6	31,5	-6,2
Rapport emploi/population (pourcentage)	62,2	-13	72,3	-9,9	50,3	-18	35,7	-6,3	46,3	-4,5	27,3	-6,4
Inactifs (milliers)	6 985	30,2%	1 820	33,7%	5 170	29,2%	11 545	16,2%	3 955	14,0%	7 590	17,5%

Source: Recensement de 1996, traitement Emploi-Québec

Tableau 7 (suite)

Indicateurs du marché du travail selon le plus haut niveau de scolarité, l'âge et le genre

Région des Laurentides, 1996

		De la 9e à la 13e année avec certificat d'études secondaires											
		Total - 15 ans et plus						15-24 ans					
		Total	%	Homme	%	Femme	%	Total	%	Homme	%	Femme	%
Total - Population 15 ans et plus	(milliers)	64 080	19,2%	29 390	17,9%	34 690	20,6%	8 705	16,7%	4 720	17,9%	3 985	15,5%
Population active totale	(milliers)	44 955	20,8%	23 160	19,3%	21 795	22,7%	5 125	17,3%	2 930	18,6%	2 195	15,8%
Population active occupée	(milliers)	39 880	20,9%	20 590	19,5%	19 285	22,6%	4 205	17,3%	2 410	18,8%	1 795	15,6%
Chômeurs (expérimentés et inexpérimentés)	(milliers)	5 075	19,9%	2 570	17,4%	2 510	23,3%	915	17,2%	520	17,5%	400	16,9%
Taux de chômage	(pourcentage)	11,3	-0,5	11,1	-1,2	11,5	0,3	17,9	-0,1	17,7	-1,1	18,2	1,1
Taux d'activité	(pourcentage)	70,2	5,3	78,8	5,7	62,8	5,9	58,9	1,9	62,1	2,2	55,1	1,1
Rapport emploi/population	(pourcentage)	62,2	5,0	70,1	6,0	55,6	5,1	48,3	1,6	51,1	2,5	45,0	0,3
Inactifs	(milliers)	19 125	16,4%	6 235	14,1%	12 890	17,7%	3 575	16,0%	1 785	16,9%	1 790	15,2%

		De la 9e à la 13e année avec certificat d'études secondaires											
		25-44 ans						45 ans et plus					
		Total	%	Homme	%	Femme	%	Total	%	Homme	%	Femme	%
Total - Population 15 ans et plus	(milliers)	30 340	20,9%	13 445	18,8%	16 895	22,9%	25 035	18,4%	11 220	16,9%	13 810	19,9%
Population active totale	(milliers)	25 450	20,8%	12 560	19,0%	12 885	23,0%	14 375	22,4%	7 665	20,1%	6 710	25,7%
Population active occupée	(milliers)	22 860	20,9%	11 315	19,2%	11 545	22,9%	12 810	22,5%	6 865	20,4%	5 945	25,4%
Chômeurs (expérimentés et inexpérimentés)	(milliers)	2 590	20,0%	1 250	17,1%	1 340	23,9%	1 565	21,6%	800	18,0%	770	27,5%
Taux de chômage	(pourcentage)	10,2	-0,4	10,0	-1,1	10,4	0,4	10,9	-0,4	10,4	-1,3	11,5	0,8
Taux d'activité	(pourcentage)	83,9	-0,2	93,4	0,9	76,3	0,3	57,4	10,1	68,3	10,8	48,6	10,9
Rapport emploi/population	(pourcentage)	75,3	0,1	84,2	2	68,3	0	51,2	9,2	61,2	10,4	43,0	9,3
Inactifs	(milliers)	4 890	21,1%	885	16,4%	4 005	22,6%	10 660	14,9%	3 560	12,6%	7 095	16,4%

		Certificat ou diplôme d'une école de métiers											
		Total - 15 ans et plus						15-24 ans					
		Total	%	Homme	%	Femme	%	Total	%	Homme	%	Femme	%
Total - Population 15 ans et plus	(milliers)	16 805	5,0%	9 880	6,0%	6 920	4,1%	1 245	2,4%	690	2,6%	560	2,2%
Population active totale	(milliers)	13 015	6,0%	8 275	6,9%	4 740	4,9%	1 025	3,5%	615	3,9%	410	3,0%
Population active occupée	(milliers)	11 445	6,0%	7 225	6,9%	4 220	5,0%	880	3,6%	510	4,0%	370	3,2%
Chômeurs (expérimentés et inexpérimentés)	(milliers)	1 570	6,2%	1 055	7,2%	520	4,8%	145	2,7%	105	3,5%	45	1,9%
Taux de chômage	(pourcentage)	12,1	0,3	12,7	0,4	11,0	-0,2	14,1	-3,9	17,1	-1,7	11,0	-6,1
Taux d'activité	(pourcentage)	77,4	12,5	83,8	10,7	68,5	11,6	82,3	25,3	89,1	29,2	73,2	19,2
Rapport emploi/population	(pourcentage)	68,1	10,9	73,1	9	61,0	10,5	70,7	24	73,9	25,3	66,1	21,4
Inactifs	(milliers)	3 785	3,2%	1 610	3,6%	2 175	3,0%	225	1,0%	75	0,7%	145	1,2%

Source: Recensement de 1996, traitement Emploi-Québec

Tableau 7 (suite)

Indicateurs du marché du travail selon le plus haut niveau de scolarité, l'âge et le genre

Région des Laurentides, 1996

		Certificat ou diplôme d'une école de métiers											
		25-44 ans						45 ans et plus					
		Total	%	Homme	%	Femme	%	Total	%	Homme	%	Femme	%
Total - Population 15 ans et plus	(milliers)	9 740	6,7%	5 615	7,8%	4 125	5,6%	5 810	4,3%	3 575	5,4%	2 235	3,2%
Population active totale	(milliers)	8 310	6,8%	5 245	7,9%	3 070	5,5%	3 680	5,7%	2 415	6,3%	1 265	4,8%
Population active occupée	(milliers)	7 295	6,7%	4 630	7,9%	2 665	5,3%	3 270	5,7%	2 080	6,2%	1 185	5,1%
Chômeurs (expérimentés et inexpérimentés)	(milliers)	1 015	7,8%	615	8,4%	395	7,1%	415	5,7%	330	7,4%	80	2,9%
Taux de chômage	(pourcentage)	12,2	1,6	11,7	0,6	12,9	2,9	11,3	0	13,7	2	6,3	-4,4
Taux d'activité	(pourcentage)	85,3	1,2	93,4	0,9	74,4	-1,6	63,3	16	67,6	10,1	56,6	18,9
Rapport emploi/population	(pourcentage)	74,9	-0,3	82,5	0,3	64,6	-3,7	56,3	14,3	58,2	7,4	53,0	19,3
Inactifs	(milliers)	1 430	6,2%	370	6,8%	1 060	6,0%	2 130	3,0%	1 160	4,1%	970	2,2%

		Autres études non universitaires seulement											
		Total - 15 ans et plus						15-24 ans					
		Total	%	Homme	%	Femme	%	Total	%	Homme	%	Femme	%
Total - Population 15 ans et plus	(milliers)	75 375	22,6%	36 675	22,3%	38 700	22,9%	15 000	28,8%	7 070	26,8%	7 930	30,9%
Population active totale	(milliers)	59 440	27,5%	30 975	25,8%	28 460	29,7%	11 185	37,7%	5 300	33,6%	5 885	42,5%
Population active occupée	(milliers)	53 395	28,0%	27 880	26,5%	25 510	29,9%	9 635	39,7%	4 565	35,6%	5 070	44,1%
Chômeurs (expérimentés et inexpérimentés)	(milliers)	6 045	23,7%	3 100	21,0%	2 950	27,4%	1 550	29,1%	735	24,7%	815	34,5%
Taux de chômage	(pourcentage)	10,2	-1,6	10,0	-2,3	10,4	-0,8	13,9	-4,1	13,9	-4,9	13,8	-3,3
Taux d'activité	(pourcentage)	78,9	14	84,5	11,4	73,5	16,6	74,6	17,6	75,0	15,1	74,2	20,2
Rapport emploi/population	(pourcentage)	70,8	13,6	76,0	11,9	65,9	15,4	64,2	17,5	64,6	16	63,9	19,2
Inactifs	(milliers)	15 935	13,6%	5 695	12,9%	10 240	14,1%	3 815	17,1%	1 765	16,7%	2 045	17,3%

		Autres études non universitaires seulement											
		25-44 ans						45 ans et plus					
		Total	%	Homme	%	Femme	%	Total	%	Homme	%	Femme	%
Total - Population 15 ans et plus	(milliers)	40 345	27,8%	19 385	27,0%	20 965	28,5%	20 030	14,8%	10 220	15,4%	9 805	14,1%
Population active totale	(milliers)	35 500	29,1%	18 480	27,9%	17 020	30,4%	12 755	19,8%	7 195	18,9%	5 555	21,2%
Population active occupée	(milliers)	32 300	29,6%	16 855	28,6%	15 440	30,7%	11 465	20,1%	6 460	19,2%	5 000	21,4%
Chômeurs (expérimentés et inexpérimentés)	(milliers)	3 200	24,7%	1 625	22,2%	1 575	28,1%	1 290	17,8%	735	16,5%	555	19,9%
Taux de chômage	(pourcentage)	9,0	-1,6	8,8	-2,3	9,3	-0,7	10,1	-1,2	10,2	-1,5	10,0	-0,7
Taux d'activité	(pourcentage)	88	3,9	95,3	2,8	81,2	5,2	63,7	16,4	70,4	12,9	56,7	19
Rapport emploi/population	(pourcentage)	80,1	4,9	86,9	4,7	73,6	5,3	57,2	15,2	63,2	12,4	51,0	17,3
Inactifs	(milliers)	4 845	21,0%	900	16,7%	3 945	22,3%	7 275	10,2%	3 025	10,7%	4 250	9,8%

Source: Recensement de 1996, traitement Emploi-Québec

Tableau 7 (suite)

Indicateurs du marché du travail selon le plus haut niveau de scolarité, l'âge et le genre

Région des Laurentides, 1996

		Études universitaires sans baccalauréat ou diplôme supérieur											
		Total - 15 ans et plus						15-24 ans					
		Total	%	Homme	%	Femme	%	Total	%	Homme	%	Femme	%
Total - Population 15 ans et plus	(milliers)	23 315	7,0%	11 200	6,8%	12 120	7,2%	2 905	5,6%	1 095	4,2%	1 815	7,1%
Population active totale	(milliers)	19 150	8,9%	9 535	7,9%	9 615	10,0%	2 305	7,8%	850	5,4%	1 455	10,5%
Population active occupée	(milliers)	17 690	9,3%	8 780	8,3%	8 915	10,5%	1 970	8,1%	710	5,5%	1 260	11,0%
Chômeurs (expérimentés et inexpérimentés)	(milliers)	1 460	5,7%	760	5,2%	700	6,5%	340	6,4%	140	4,7%	200	8,5%
Taux de chômage	(pourcentage)	7,6	-4,2	8,0	-4,3	7,3	-3,9	14,8	-3,2	16,5	-2,3	13,7	-3,4
Taux d'activité	(pourcentage)	82,1	17,2	85,1	12	79,3	22,4	79,3	22,3	77,6	17,7	80,2	26,2
Rapport emploi/population	(pourcentage)	75,9	18,7	78,4	14,3	73,6	23,1	67,8	21,1	64,8	16,2	69,4	24,7
Inactifs	(milliers)	4 165	3,6%	1 660	3,8%	2 505	3,4%	595	2,7%	245	2,3%	355	3,0%

		Études universitaires sans baccalauréat ou diplôme supérieur											
		25-44 ans						45 ans et plus					
		Total	%	Homme	%	Femme	%	Total	%	Homme	%	Femme	%
Total - Population 15 ans et plus	(milliers)	12 190	8,4%	5 775	8,1%	6 415	8,7%	8 220	6,1%	4 330	6,5%	3 885	5,6%
Population active totale	(milliers)	11 130	9,1%	5 535	8,4%	5 590	10,0%	5 715	8,9%	3 145	8,3%	2 565	9,8%
Population active occupée	(milliers)	10 455	9,6%	5 230	8,9%	5 225	10,4%	5 270	9,2%	2 840	8,4%	2 430	10,4%
Chômeurs (expérimentés et inexpérimentés)	(milliers)	680	5,3%	310	4,2%	365	6,5%	440	6,1%	310	7,0%	135	4,8%
Taux de chômage	(pourcentage)	6,1	-4,5	5,6	-5,5	6,5	-3,5	7,7	-3,6	9,9	-1,8	5,3	-5,4
Taux d'activité	(pourcentage)	91,3	7,2	95,8	3,3	87,1	11,1	69,5	22,2	72,6	15,1	66,0	28,3
Rapport emploi/population	(pourcentage)	85,8	10,6	90,6	8,4	81,4	13,1	64,1	22,1	65,6	14,8	62,5	28,8
Inactifs	(milliers)	1 060	4,6%	235	4,3%	825	4,7%	2 505	3,5%	1 180	4,2%	1 325	3,1%

		Études universitaires avec baccalauréat ou diplôme supérieur											
		Total - 15 ans et plus						15-24 ans					
		Total	%	Homme	%	Femme	%	Total	%	Homme	%	Femme	%
Total - Population 15 ans et plus	(milliers)	28 140	8,4%	14 870	9,0%	13 275	7,9%	1 385	2,7%	430	1,6%	950	3,7%
Population active totale	(milliers)	24 250	11,2%	12 935	10,8%	11 315	11,8%	1 135	3,8%	350	2,2%	780	5,6%
Population active occupée	(milliers)	23 385	12,3%	12 445	11,8%	10 935	12,8%	1 015	4,2%	295	2,3%	715	6,2%
Chômeurs (expérimentés et inexpérimentés)	(milliers)	860	3,4%	490	3,3%	370	3,4%	120	2,2%	55	1,9%	70	3,0%
Taux de chômage	(pourcentage)	3,5	-8,3	3,8	-8,5	3,3	-7,9	10,6	-7,4	15,7	-3,1	9,0	-8,1
Taux d'activité	(pourcentage)	86,2	21,3	87,0	13,9	85,2	28,3	81,9	24,9	81,4	21,5	82,1	28,1
Rapport emploi/population	(pourcentage)	83,1	25,9	83,7	19,6	82,4	31,9	73,3	26,6	68,6	20	75,3	30,6
Inactifs	(milliers)	3 890	3,3%	1 930	4,4%	1 960	2,7%	245	1,1%	75	0,7%	170	1,4%

Source: Recensement de 1996, traitement Emploi-Québec

Indicateurs du marché du travail selon le plus haut niveau de scolarité, l'âge et le genre

Région des Laurentides, 1996

		Études universitaires avec baccalauréat ou diplôme supérieur											
		25-44 ans						45 ans et plus					
		Total	%	Homme	%	Femme	%	Total	%	Homme	%	Femme	%
Total - Population 15 ans et plus	(milliers)	16 240	11,2%	7 740	10,8%	8 500	11,5%	10 520	7,8%	6 700	10,1%	3 820	5,5%
Population active totale	(milliers)	15 365	12,6%	7 585	11,4%	7 780	13,9%	7 745	12,1%	4 995	13,1%	2 750	10,5%
Population active occupée	(milliers)	14 865	13,6%	7 300	12,4%	7 570	15,0%	7 500	13,2%	4 855	14,4%	2 650	11,3%
Chômeurs (expérimentés et inexpérimentés)	(milliers)	500	3,9%	290	4,0%	210	3,8%	245	3,4%	145	3,3%	95	3,4%
Taux de chômage	(pourcentage)	3,3	-7,3	3,8	-7,3	2,7	-7,3	3,2	-8,1	2,9	-8,8	3,5	-7,2
Taux d'activité	(pourcentage)	94,6	10,5	98,0	5,5	91,5	15,5	73,6	26,3	74,6	17,1	72,0	34,3
Rapport emploi/population	(pourcentage)	91,5	16,3	94,3	12,1	89,1	20,8	71,3	29,3	72,5	21,7	69,4	35,7
Inactifs	(milliers)	875	3,8%	150	2,8%	720	4,1%	2 770	3,9%	1 705	6,0%	1 070	2,5%

Source: Recensement de 1996, traitement Emploi-Québec

Tableau 8**Population active occupée selon les secteurs et l'âge**

Région des Laurentides et le Québec, 1996

	Ensemble du Québec						
	Total	15-24 ans	% 15-24 ans/total	25-44 ans	% 25-44 ans/total	45 ans et plus	% 45 ans et plus/total
Total	3 119 130	415 735	13,3%	1 717 555	55,1%	985 840	31,6%
Agriculture	72 065	11 185	15,5%	34 145	47,4%	26 740	37,1%
Chasse et pêches	3 025	425	14,0%	1 415	46,8%	1 185	39,2%
Forêt	14 440	1 620	11,2%	8 160	56,5%	4 660	32,3%
Mines	16 950	1 085	6,4%	9 125	53,8%	6 740	39,8%
Manufacturier	531 535	56 035	10,5%	314 835	59,2%	160 665	30,2%
Construction	132 600	10 830	8,2%	75 480	56,9%	46 285	34,9%
Transport et entreposage	125 825	7 960	6,3%	68 070	54,1%	49 795	39,6%
Communications et services publics	100 770	6 070	6,0%	63 995	63,5%	30 705	30,5%
Commerce	561 675	129 600	23,1%	285 045	50,7%	147 030	26,2%
Commerce de gros	158 800	17 935	11,3%	95 355	60,0%	45 510	28,7%
Commerce de détail	402 875	111 665	27,7%	189 690	47,1%	101 520	25,2%
Intermédiaires financiers et des assurances	124 660	7 510	6,0%	83 650	67,1%	33 500	26,9%
Services immobiliers et agences d'assurances	46 300	3 035	6,6%	22 740	49,1%	20 530	44,3%
Services aux entreprises	198 140	19 820	10,0%	124 160	62,7%	54 155	27,3%
Services gouvernementaux	203 450	13 415	6,6%	121 010	59,5%	69 020	33,9%
Enseignement	231 425	14 100	6,1%	110 480	47,7%	106 840	46,2%
Santé et services sociaux	330 525	21 125	6,4%	190 955	57,8%	118 445	35,8%
Hébergement et restauration	195 725	70 200	35,9%	86 005	43,9%	39 510	20,2%
Autres industries des services	230 015	41 720	18,1%	118 265	51,4%	70 030	30,4%

Source: Recensement de 1996, traitement Emploi-Québec

Selon la Classification type des industries (1980)

Tableau 8 (suite)

Population active occupée selon les secteurs et l'âge

Région des Laurentides et le Québec, 1996

	Région des Laurentides						
	Total	15-24 ans	% 15-24 ans/total	25-44 ans	% 25-44 ans/total	45 ans et plus	% 45 ans et plus/total
Total	190 575	24 295	12,7%	109 265	57,3%	57 015	29,9%
Agriculture	3 645	610	16,7%	1 620	44,4%	1 410	38,7%
Chasse et pêches	60	0	0,0%	20	33,3%	35	58,3%
Forêt	1 060	135	12,7%	565	53,3%	365	34,4%
Mines	575	15	2,6%	365	63,5%	195	33,9%
Manufacturier	32 510	3 290	10,1%	20 385	62,7%	8 830	27,2%
Construction	10 725	745	6,9%	6 610	61,6%	3 365	31,4%
Transport et entreposage	9 650	535	5,5%	5 515	57,2%	3 600	37,3%
Communications et services publics	6 980	395	5,7%	4 445	63,7%	2 135	30,6%
Commerce	38 950	8 580	22,0%	20 520	52,7%	9 855	25,3%
Commerce de gros	11 370	1 255	11,0%	6 875	60,5%	3 245	28,5%
Commerce de détail	27 580	7 325	26,6%	13 645	49,5%	6 610	24,0%
Intermédiaires financiers et des assurances	6 095	205	3,4%	4 230	69,4%	1 660	27,2%
Services immobiliers et agences d'assurances	2 775	175	6,3%	1 400	50,5%	1 200	43,2%
Services aux entreprises	10 390	740	7,1%	6 820	65,6%	2 830	27,2%
Services gouvernementaux	9 605	475	4,9%	5 960	62,1%	3 165	33,0%
Enseignement	12 545	715	5,7%	6 295	50,2%	5 535	44,1%
Santé et services sociaux	18 515	1 190	6,4%	11 395	61,5%	5 925	32,0%
Hébergement et restauration	12 975	4 045	31,2%	6 100	47,0%	2 830	21,8%
Hébergement	2 980	465	15,6%	1 485	49,8%	1 030	34,6%
Restauration	10 000	3 575	35,8%	4 620	46,2%	1 805	18,1%
Autres industries des services	13 510	2 445	18,1%	7 005	51,9%	4 060	30,1%

Source: Recensement de 1996, traitement Emploi-Québec
Selon la Classification type des industries (1980)

Tableau 9

Participations aux mesures actives d'Emploi-Québec selon l'âge

Région des Laurentides, 1999

Région des Laurentides	Axe de préparation pour l'emploi				Axe d'insertion en emploi				Axe de création d'emploi	Mesures hors axe				Grand total
	Mesure de formation	Projet préparatoire à l'emploi	Service d'aide à l'emploi	Total	Subvention salariale d'insertion	Supplément de retour au travail	locaux de développement des compétences	Total	Soutien à l'emploi autonome	Activité d'aide à l'emploi	Insertion sociale EXTRA	Fonds de lutte	Total	
0 à 19 ans	97	67	174	338	19	97	0	116	0	85	16	11	112	566
20 à 24 ans	433	86	753	1 272	63	277	3	343	12	146	49	39	234	1 861
24 ans et moins	530	153	927	1 610	82	374	3	459	12	231	65	50	346	2 427
% 24 ans et moins/total	22,5%	43,7%	20,3%	22,1%	14,6%	20,5%	4,5%	18,7%	5,9%	30,0%	10,1%	19,5%	20,7%	20,9%
25 à 29 ans	391	49	721	1 161	75	298	13	386	35	108	68	33	209	1 791
30 à 34 ans	327	40	708	1 075	73	282	6	361	35	99	100	35	234	1 705
35 à 39 ans	373	41	720	1 134	108	314	11	433	41	117	97	45	259	1 867
40 à 44 ans	342	31	645	1 018	80	256	16	352	39	87	109	34	230	1 639
25 à 44 ans	1 433	161	2 794	4 388	336	1 150	46	1 532	150	411	374	147	932	7 002
% 25 à 44 ans/total	60,9%	46,0%	61,1%	60,3%	60,0%	63,0%	69,7%	62,5%	73,9%	53,3%	58,1%	57,2%	55,7%	60,4%
45 à 49 ans	233	17	405	655	72	167	8	247	22	69	97	30	196	1 120
50 à 54 ans	95	13	284	392	49	96	5	150	13	37	76	22	135	690
55 ans et plus	63	6	161	230	21	39	4	64	6	23	32	8	63	363
45 ans et plus	391	36	850	1 277	142	302	17	461	41	129	205	60	394	2 173
% 45 ans et plus/total	16,6%	10,3%	18,6%	17,6%	25,4%	16,5%	25,8%	18,8%	20,2%	16,7%	31,8%	23,3%	23,6%	18,7%
Total des groupes d'âge	2 354	350	4 571	7 275	560	1 826	66	2 452	203	771	644	257	1 672	11 602

Source: rapport de la Direction de la Recherche, de l'Évaluation et de la Statistique pour la période du 1er avril 1999 au 31 mars 2000, traitement Emploi-Québec

Tableau 10
Participations aux mesures actives d'Emploi-Québec selon le genre
Région des Laurentides, 1999

Région des Laurentides	Axe de préparation pour l'emploi				Axe d'insertion en emploi				Axe de création d'emploi	Mesures hors axe				Grand total
	Mesure de formation	Projet préparatoire à l'emploi	Service d'aide à l'emploi	Total	Subvention salariale d'insertion	Supplément de retour au travail	locaux de développement des compétences	Total	Soutien à l'emploi autonome	Activité d'aide à l'emploi	Insertion sociale EXTRA	Fonds de lutte	Total	
Femme	1 231	172	2 476	3 879	308	760	46	1 114	86	415	370	148	933	6 012
<i>% femme sur total</i>	<i>52,3%</i>	<i>49,1%</i>	<i>54,2%</i>	<i>53,3%</i>	<i>55,0%</i>	<i>41,6%</i>	<i>69,7%</i>	<i>45,4%</i>	<i>42,4%</i>	<i>53,8%</i>	<i>57,5%</i>	<i>57,6%</i>	<i>55,8%</i>	<i>51,8%</i>
Homme	1 123	178	2 095	3 396	252	1 066	20	1 338	117	356	274	109	739	5 590
<i>% homme sur total</i>	<i>47,7%</i>	<i>50,9%</i>	<i>45,8%</i>	<i>46,7%</i>	<i>45,0%</i>	<i>58,4%</i>	<i>30,3%</i>	<i>54,6%</i>	<i>57,6%</i>	<i>46,2%</i>	<i>42,5%</i>	<i>42,4%</i>	<i>44,2%</i>	<i>48,2%</i>
Total	2 354	350	4 571	7 275	560	1 826	66	2 452	203	771	644	257	1 672	11 602

Source: Rapport de la Direction de la Recherche, de l'Évaluation et de la Statistique pour la période du 1er avril 1999 au 31 mars 2000, traitement Emploi-Québec