

Réalisation

Direction de la planification, du partenariat et de l'information sur le marché du travail

Direction

Hélène Ouellette

Rédaction

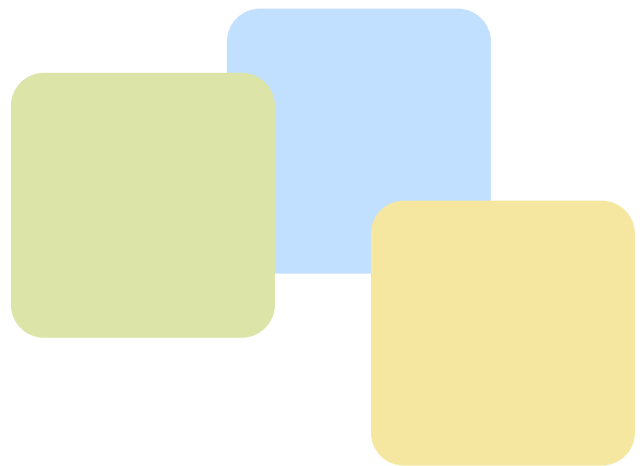
Amar Dehiles, économiste

Mise en page

Sylvie Bock

Révision linguistique

Direction des communications



Emploi-Québec Laurentides
Téléphone : 450 569-7575
Télécopieur : 450 436-4934
Courriel : amar.dehiles@mess.gouv.qc.ca

La présente publication peut être consultée sous la rubrique Publications sur le site www.emploi-quebec.gouv.qc.ca/regions/laurentides/.

Table des matières

DÉFINITIONS	4
LE MARCHÉ DU TRAVAIL EN 2014	5
Vue d'ensemble	5
L'emploi selon le sexe	7
L'emploi selon les groupes d'âge	8
L'emploi selon les secteurs d'activité	9
ANNEXE.....	11
Les centres locaux d'emploi (CLE) de la région des Laurentides	11



Définitions

Population de 15 ans et plus

Ensemble des personnes âgées de 15 ans et plus qui résident au Québec, à l'exception des personnes vivant dans les réserves indiennes, des pensionnaires d'établissements et des membres des forces armées.

Population active

Ensemble des personnes, parmi la population de 15 ans et plus, qui sont au travail ou en chômage.

Emploi

Nombre de personnes qui habitent une région et qui occupent un emploi, peu importe dans quelle région. Cette définition correspond à celle de *personne occupée*, qui est le terme utilisé par Statistique Canada dans l'Enquête sur la population active.

- L'emploi à **temps plein** tient compte des personnes qui travaillent habituellement 30 heures ou plus par semaine à leur emploi principal ou à leur unique emploi.
- L'emploi à **temps partiel** tient compte des personnes qui travaillent habituellement moins de 30 heures par semaine à leur emploi principal ou à leur unique emploi.

Chômeur, chômeuse

Personne sans emploi qui cherche activement du travail.

Taux de chômage

Pourcentage de chômeurs et chômeuses dans la population active.

$$\frac{\text{Nombre de chômeurs et chômeuses}}{\text{Population active}} \times 100 = \text{taux de chômage}$$

Taux d'activité

Pourcentage de personnes faisant partie de la population de 15 ans et plus dans la population active.

$$\frac{\text{Population active}}{\text{Population de 15 ans et plus}} \times 100 = \text{taux d'activité}$$

Taux d'emploi

Pourcentage de personnes en emploi dans la population de 15 ans et plus

$$\frac{\text{Emploi}}{\text{Population de 15 ans et plus}} \times 100 = \text{taux d'emploi}$$

Note : Pour des définitions plus détaillées, voir le bulletin mensuel de Statistique Canada intitulé *Information sur la population active* (N° 71-001 au catalogue) [www5.statcan.gc.ca/olc-cel/olc.action?objId=71-001-X&objType=2&lang=fr&limit=0].

Le marché du travail en 2014

Chaque année, nous présentons dans cette publication une brève analyse du marché du travail régional pour l'année écoulée. Des graphiques et des tableaux illustrent les données, exprimées en moyenne annuelle.

Vue d'ensemble

En 2014, la région des Laurentides a enregistré une perte de 11 900 emplois, comparativement à l'année 2013. Cette baisse a touché 4 100 emplois à temps plein et 7 800 emplois à temps partiel. Les personnes travaillant à temps plein comptent pour 81,5 %, tandis que celles qui travaillent à temps partiel comptent pour 18,5 % du total des 295 200 personnes en emploi habitant la région.

Durant la même période, l'emploi est resté relativement stable au Québec, passant de 4 060 800 en 2013 à 4 059 700 en 2014 (-1 100 emplois). Cette baisse a touché davantage l'emploi à temps plein (-32 500), alors que l'emploi à temps partiel a augmenté de 31 400.

Le taux d'emploi de la région des Laurentides a connu un recul de 3,2 points de pourcentage, s'établissant à 60,6 %. Ce recul s'explique par les pertes d'emplois enregistrées dans la région, combinées à la croissance de la population de 15 ans et plus¹. Par ailleurs, ce taux se compare avantageusement à celui du Québec (59,7 %), confirmant ainsi la tendance observée depuis 1987 (graphique 1).

La population active de la région a diminué de 4,0 % (13 300 personnes) entre 2013 et 2014. Inversement, la population active au Québec a connu une très légère hausse de 0,1 %.

Le taux de chômage régional s'est établi à 7,1 % en 2014, ce qui correspond à une baisse d'un dixième de point de pourcentage par rapport à l'année 2013 (7,2 %). Bien qu'il demeure inférieur au taux de chômage provincial (7,7 %), le recul du taux de chômage² de la région s'explique par la diminution de la population active, non pas par une augmentation de l'emploi.

Caractéristiques de la population active dans la région des Laurentides

		Variation en volume depuis	Variation en % depuis
	2014	2013	2013
Population active (000)	317,6	-13,3	-4,0
Emploi (000)	295,2	-11,9	-3,9
Chômage (000)	22,4	-1,4	-5,9
Taux de chômage (%)	7,1	-0,1	
Taux d'activité (%)	65,2	-3,5	
Taux d'emploi (%)	60,6	-3,2	

Source : Statistique Canada, *Enquête sur la population active*. Moyennes annuelles.

1 Taux d'emploi = population en emploi / population de 15 ans et plus.

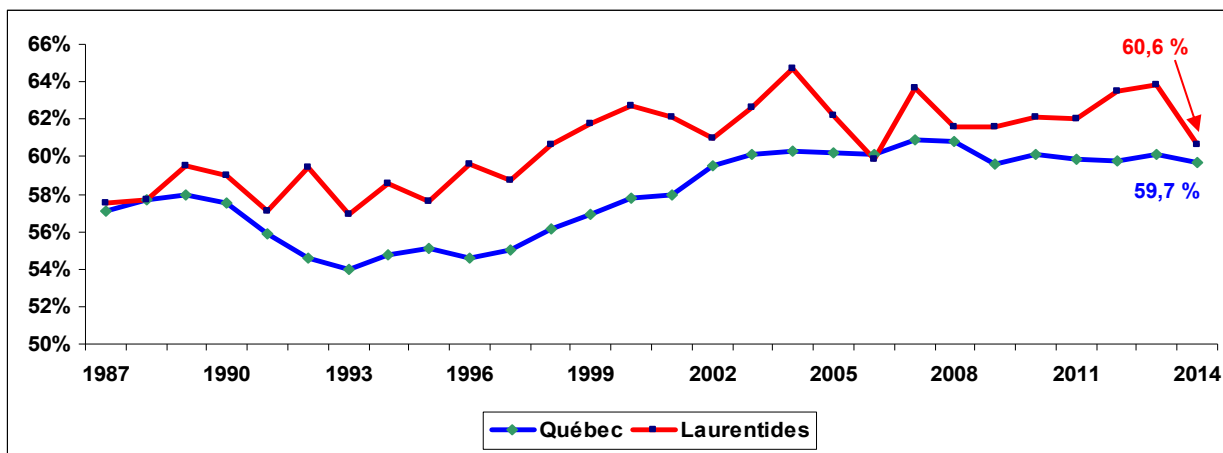
2. Taux de chômage = nombre de chômeurs / population active.

Caractéristiques de la population active dans l'ensemble du Québec

		Variation en volume depuis	Variation en % depuis
	2014	2013	2013
Population active (000)	4 400,0	6,5	0,1
Emploi (000)	4 059,7	-1,1	0,0
Chômage (000)	340,3	7,5	2,3
Taux de chômage (%)	7,7	0,1	
Taux d'activité (%)	64,7	-0,3	
Taux d'emploi (%)	59,7	-0,4	

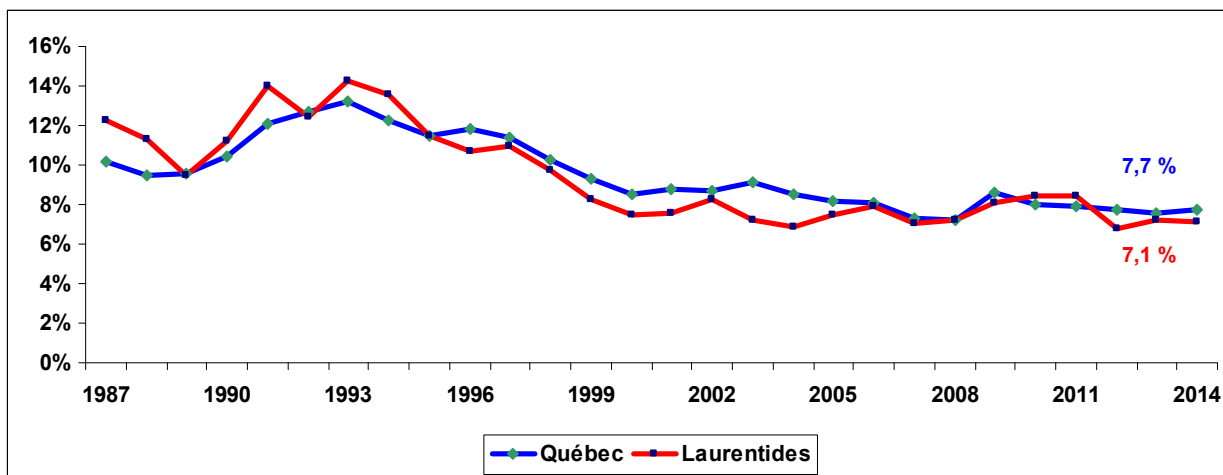
Source : Statistique Canada, *Enquête sur la population active*. Moyennes annuelles.

Graphique 1 : Taux d'emploi, région des Laurentides et l'ensemble du Québec, 1987-2014



Source : Statistique Canada, *Enquête sur la population active*.

Graphique 2 : Taux de chômage, région des Laurentides et ensemble du Québec, 1987-2014



Source : Statistique Canada, *Enquête sur la population active*.

L'emploi selon le sexe

Au nombre de 134 900, les femmes qui font partie de la population active et qui habitent la région des Laurentides constituent 45,6 % du total de la main-d'œuvre régionale. Leur présence sur le marché du travail a connu une importante baisse (-15 000) au cours de l'année 2014. Leur taux d'emploi a reculé de 4,8 points de pourcentage, alors que leur taux de chômage a augmenté de 0,4 point de pourcentage, passant de 6,5 % à 6,9 %.

Inversement, l'emploi des hommes de la région s'est accru de 3 100. Bien que leur taux de chômage ait reculé de 0,6 point de pourcentage, il demeure supérieur à celui des femmes (7,2 % par rapport à 6,9 %).

Caractéristiques de la population active dans la région des Laurentides – FEMMES

		Variation en volume depuis	Variation en % depuis
	2014	2013	2013
Population active (000)	144,9	-15,5	-9,7
Emploi (000)	134,9	-15,0	-10,0
Chômage (000)	10,0	-0,5	-4,8
Taux de chômage (%)	6,9	0,4	
Taux d'activité (%)	61,1	-5,0	
Taux d'emploi (%)	56,9	-4,8	

Source : Statistique Canada, *Enquête sur la population active*. Moyennes annuelles.

Caractéristiques de la population active dans la région des Laurentides – HOMMES

		Variation en volume depuis	Variation en % depuis
	2014	2013	2013
Population active (000)	172,7	2,2	1,3
Emploi (000)	160,3	3,1	2,0
Chômage (000)	12,4	-0,9	-6,8
Taux de chômage (%)	7,2	-0,6	
Taux d'activité (%)	69,0	-2,4	
Taux d'emploi (%)	64,1	-1,8	

Source : Statistique Canada, *Enquête sur la population active*. Moyennes annuelles.

L'emploi selon les groupes d'âge

Le nombre de jeunes en emploi est passé de 44 900 en 2013 à 37 200 en 2014, ce qui correspond à une diminution de 17,1 %. Leur taux d'emploi a baissé de 2,7 points de pourcentage, alors que leur taux de chômage a augmenté de 0,7 point de pourcentage.

Par ailleurs, en 2014, 43,5 % des 37 200 jeunes en emploi de la région travaillaient à temps partiel, soit moins de 30 heures par semaine.

Caractéristiques de la population active âgée de **15 à 24 ans** dans la région des Laurentides

	2014	Variation en volume	Variation en %
		depuis	depuis
		2013	2013
Population active (000)	44,2	-8,7	-16,4
Emploi (000)	37,2	-7,7	-17,1
Chômage (000)	7,0	-1,0	-12,5
Taux de chômage (%)	15,8	0,7	
Taux d'activité (%)	67,0	-2,6	
Taux d'emploi (%)	56,4	-2,7	

Source : Statistique Canada, *Enquête sur la population active*. Moyennes annuelles.

En comparaison, le nombre de personnes en emploi qui ont entre 25 et 54 ans a diminué de 14 800, alors que leur taux d'emploi a régressé de près de 2 points de pourcentage. Par ailleurs, 11,2 % de celles-ci occupaient un emploi à temps partiel.

Pour sa part, le recul du nombre de personnes en emploi chez les 25 à 54 ans correspond à celui de la population active (-7,2 %). Ainsi, le taux de chômage de ce groupe de travailleuses et travailleurs s'est maintenu au même niveau que celui de 2013, soit 5,2 %.

Caractéristiques de la population active âgée de **25 à 54 ans** dans la région des Laurentides

	2014	Variation en volume	Variation en %
		depuis	depuis
		2013	2013
Population active (000)	200,7	-15,5	-7,2
Emploi (000)	190,2	-14,8	-7,2
Chômage (000)	10,5	-0,7	-6,2
Taux de chômage (%)	5,2	0,0	
Taux d'activité (%)	87,7	-2,0	
Taux d'emploi (%)	83,1	-1,9	

Source : Statistique Canada, *Enquête sur la population active*. Moyennes annuelles.

Le nombre de personnes en emploi de 55 ans ou plus s'est accru de 10 600 dans la région des Laurentides. Ainsi, leur pourcentage au sein de la main-d'œuvre régionale est passé de 18,6 % en 2013, à 23,0 % en 2014, confirmant le vieillissement de la main-d'œuvre que connaissent la région et l'ensemble du Québec. À titre indicatif, les travailleuses et travailleurs de 55 ans ou plus ne constituaient que 12,8 % du total des personnes en emploi habitant la région des Laurentides en 2004.

Contrairement aux autres groupes d'âge, le taux d'emploi des personnes de 55 ans ou plus s'est légèrement amélioré, passant de 34,8 % en 2013 à 35,2 % en 2014, alors que leur taux de chômage a baissé, passant de 7,4 % à 6,9 % durant la même période.

Caractéristiques de la population active âgée de **55 ans et plus** dans la région des Laurentides

	Variation en volume depuis		Variation en % depuis
	2014	2013	2013
Population active (000)	72,7	10,9	17,6
Emploi (000)	67,8	10,6	18,5
Chômage (000)	5,0	0,4	8,7
Taux de chômage (%)	6,9	-0,5	
Taux d'activité (%)	37,8	0,2	
Taux d'emploi (%)	35,2	0,4	

Source : Statistique Canada, *Enquête sur la population active*. Moyennes annuelles.

L'emploi selon les secteurs d'activité

Par rapport à l'année 2013, seuls les secteurs de la fabrication (+1 000) et des services à la consommation (+5 500) ont connu une croissance de l'emploi dans les Laurentides.

La progression de l'emploi dans les services à la consommation a touché notamment les secteurs du commerce de détail (+6 300) et des autres services³ (+3 700), tandis que des pertes ont été enregistrées dans le secteur de l'hébergement et de la restauration (-2 700) et celui de l'information, de la culture et des loisirs (-1 800).

Comme prévu⁴, le secteur de la construction a enregistré un léger recul de l'emploi (-1 600) dans la région, après avoir atteint un sommet historique en 2013, avec 33 700 travailleuses et travailleurs.

Le recul le plus important a été observé dans le sous-groupe des services à la production (-8 600), qui réunit notamment le secteur de la finance (-2 500), celui du commerce de gros (-3 400) et celui des services aux entreprises (-3 600).

L'emploi a aussi reculé dans le sous-groupe des services gouvernementaux (-5 600). Ces pertes ont été enregistrées dans les services d'enseignement (-3 300) ainsi que dans le secteur des soins de santé et de l'assistance sociale (-4 000), alors que les administrations publiques (fédérale, provinciale et municipales) ont vu leur nombre d'emplois augmenter de 1 700.

3. Ce secteur comprend les établissements qui ne figurent dans aucun autre secteur : entretien de véhicules automobiles, soins personnels, services funéraires, services de blanchissage, tirage de photos, etc.

4. Commission de la construction du Québec :

www.ccg.org/~media/PDF/Recherche/PerspectivesRegionales/2013_2016/GrandMtl_aout13.pdf.ashx

Emploi selon l'industrie dans la région des Laurentides

		Variation en volume depuis	Variation en % depuis
	2014	2013	2013
Emploi total (000)	295,2	-11,9	-3,9
Secteur de la production de biens (000)	76,8	-3,1	-3,9
Construction (000)	32,1	-1,6	-4,7
Fabrication (000)	39,2	1,0	2,6
Autres industries de biens ⁽¹⁾ (000)	5,5	-2,5	-31,3
Secteur des services (000)	218,4	-8,7	-3,8
Services à la production ⁽²⁾ (000)	66,2	-8,6	-11,5
Services à la consommation ⁽³⁾ (000)	85,5	5,5	6,9
Services gouvernementaux ⁽⁴⁾ (000)	66,7	-5,6	-7,7

(1) Agriculture; foresterie, pêche, mine et extraction de gaz; et services publics.

(2) Commerce de gros; transport et entreposage; finance, assurances, immobilier et location; services professionnels scientifiques et techniques; services aux entreprises, services relatifs aux bâtiments et autres services de soutien.

(3) Commerce de détail; information, culture et loisirs; hébergement et services de restauration; autres services.

(4) Services d'enseignement; soins de santé et assistance sociale; administrations publiques.

Source : Statistique Canada, *Enquête sur la population active*. Moyennes annuelles.

Annexe

Les centres locaux d'emploi (CLE) de la région des Laurentides

<p>Lachute 505, avenue Bethany, bureau 303 Lachute (Québec) J8H 4A6 Tél. : 450 562-8533 ou 1 800 263-2732 (sans frais)</p>	<p>Mont-Laurier 585, rue Hébert Mont-Laurier (Québec) J9L 2X4 Tél. : 819 623-4610 ou 1 800 567-4562 (sans frais)</p> <p>Centre de service Rivière-Rouge Tél. : 819 275-5333</p>
<p>Saint-Jérôme 85, rue De Martigny Ouest, 1^{er} étage Saint-Jérôme (Québec) J7Y 3R8 Tél. : 450 569-3075 ou 1 800 561-0692 (sans frais)</p>	<p>Sainte-Thérèse 100, boulevard Ducharme, bureau 120 Sainte-Thérèse (Québec) J7E 4R6 Tél. : 450 435-3667</p>
<p>Sainte-Agathe 1, rue Raymond Sainte-Agathe-des-Monts (Québec) J8C 2X2 Tél. : 819 326-5861 ou 1 800 567-8334 (sans frais)</p>	<p>Saint-Eustache 367, boulevard Arthur-Sauvé, bureau 247 Saint-Eustache (Québec) J7P 2B1 Tél. : 450 472-2311</p>
<p>Mirabel-Saint-Janvier 13479, boulevard Curé-Labelle, bureau 205 Mirabel (Québec) J7J 1H1 Tél. : 450 979-2313 ou 1 866 225-7336 (sans frais)</p>	<p>Sainte-Adèle 400, boulevard de Sainte-Adèle Sainte-Adèle (Québec) J8B 2N2 Tél. : 450 229-6560 ou 1 800 363-7011 (sans frais)</p>
<p>Service aux entreprises des Laurentides 100, boulevard Ducharme, bureau 120 Sainte-Thérèse (Québec) J7E 4R6 Tél. : 450 435-3667 ou 1 855 531-1714 (sans frais)</p>	