



Bilan des interventions d'Emploi-Québec

2011-2012

Centre-du-Québec



© Rose Drummond



© Récolte Françoise Lemoine



NOTRE TRAVAIL,
C'EST L'EMPLOI !

Emploi
Québec 

Message du président et de la directrice régionale

C'est avec plaisir que nous vous présentons le Bilan des interventions d'Emploi-Québec Centre-du-Québec 2011-2012. Cette première année du cycle de planification triennale 2011-2014 a été l'occasion de mettre en œuvre les stratégies d'action retenues à la suite de la tournée de consultation **Défi main-d'œuvre au Centre-du-Québec** menée à l'automne 2010 et de mettre en lumière les grandes orientations d'Emploi-Québec.

De manière plus marquée en 2011-2012, l'emploi a été au cœur des actions dans les centres locaux d'emploi (CLE) de la région avec le lancement de la campagne de mobilisation « Notre travail, c'est l'emploi » et « As-tu apporté ton CV? ». Cette campagne s'est traduite concrètement par l'intensification de nos interventions auprès de la clientèle de l'aide financière de dernier recours en vue d'un retour sur le marché du travail. La clientèle des salles multiservices des CLE du territoire a également pu bénéficier d'un service public d'emploi mieux adapté à leur besoin d'information et d'accompagnement personnalisé.

De plus, en 2011-2012, Emploi-Québec Centre-du-Québec a centré ses interventions en vue d'atténuer les effets résiduels de la récession de 2008 sur le marché du travail et pour soutenir la relance de l'emploi dans la région.

Les résultats présentés témoignent de l'apport soutenu du personnel des CLE et de la direction régionale, des organismes oeuvrant en employabilité ainsi que des membres du Conseil régional des partenaires du marché du travail (CRPMT) du Centre-du-Québec. Tous ces acteurs ont contribué, par leur passion et leur engagement, à aider la clientèle desservie à se bâtir un avenir meilleur.

Encore une fois cette année, c'est mission accomplie!

Merci à vous!

A handwritten signature in blue ink that reads "Marc Morin".

Marc Morin
Président du CRPMT

A handwritten signature in black ink that reads "Denise Picard".

Denise Picard
Directrice régionale
Emploi-Québec
Centre-du-Québec

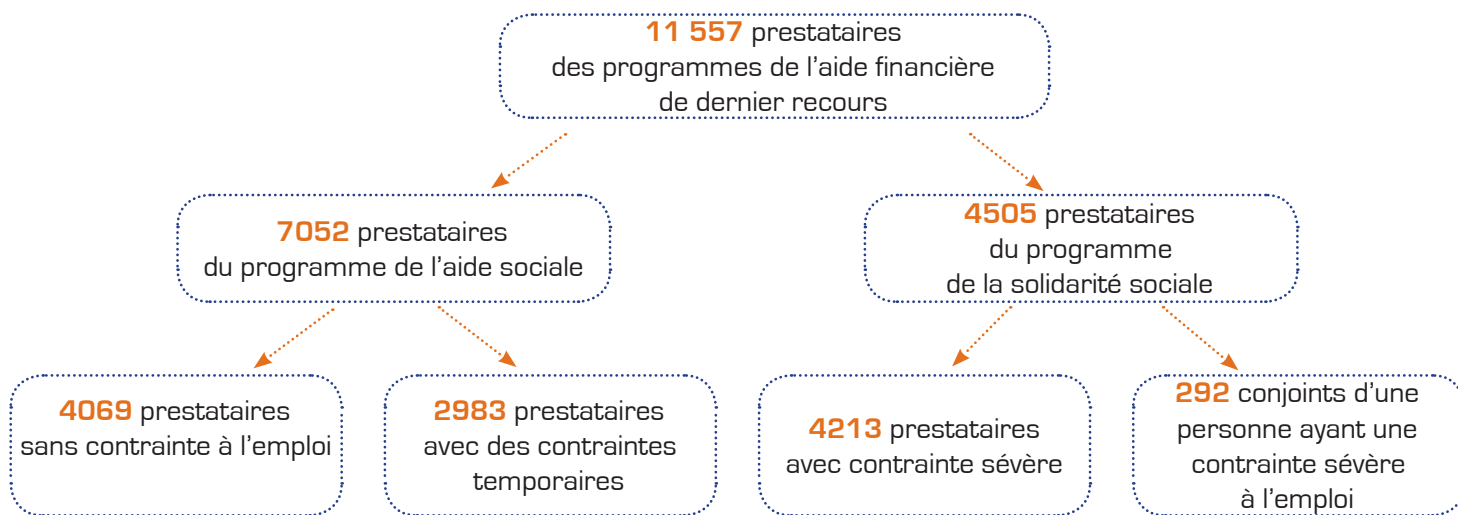


FAITS SAILLANTS DU MARCHÉ DU TRAVAIL

au Centre-du-Québec en 2011-2012

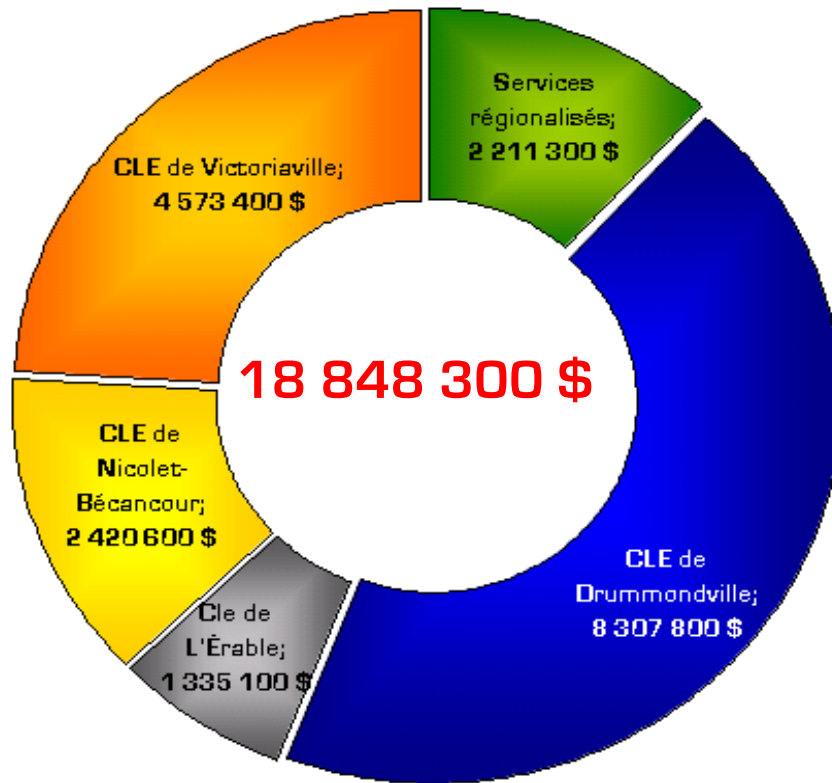
- ✓ Une **diminution significative des jeunes de moins de 25 ans** prestataires de l'aide sociale (-10 %) entre mars 2012 et mars 2011.
- ✓ Une légère baisse de **0,9 % du nombre de prestataires de l'assurance-emploi** pendant cette même période.
- ✓ Un **taux de chômage similaire** à l'ensemble du Québec en 2011 (7,2 % au Centre-du-Québec et 7,8 % au Québec)¹.
- ✓ Des emplois provenant des **10 100 entreprises²** oeuvrant dans des secteurs d'activités économiques les plus variés, dont 6269 entreprises de moins de 5 employés.
- ✓ L'importance des **1035 entreprises manufacturières** employant le quart des personnes en emploi. Les autres secteurs en importance demeurent le commerce au détail, les soins de santé et d'assistance ainsi que l'agriculture.
- ✓ Une **baisse de 3 % du nombre de prestataires de l'aide sociale³** entre mars 2012 et mars 2011.

Clientèle de l'aide financière de dernier recours au Centre-du-Québec, mars 2012



- 1 Les données sont basées sur les estimations exprimées en moyennes annuelles réalisées par Statistique Canada à partir de l'Enquête sur la population active. Il convient d'interpréter avec prudence les données régionales considérant la faible taille de l'échantillon ayant servi à élaborer ces estimations.
- 2 Cette donnée provient de la Liste des industries et commerces (LIC) mise à jour aux trois ans [dernière mise à jour : automne 2011].
- 3 Le Programme d'aide sociale vise à accorder une aide financière de dernier recours aux personnes qui ne présentent pas de contraintes sévères à l'emploi. Le Programme de solidarité sociale, pour sa part, accorde une aide financière de dernier recours aux personnes qui présentent des contraintes sévères à l'emploi. Pour obtenir l'allocation de solidarité sociale, un rapport médical doit attester que l'état physique ou mental est affecté de façon significative pour une durée permanente ou indéfinie.

Budget d'intervention par unité, 2011-2012



En 2011-2012, Emploi-Québec **Centre-du-Québec** disposait d'un budget d'intervention de **18 848 300 \$** réparti entre les quatre centres locaux d'emploi du territoire et les services régionalisés pour répondre aux besoins de ses clientèles. Le budget a été totalement investi (voir page suivante).

Des investissements contribuant au développement des compétences de la main-d'oeuvre et à l'amélioration de la gestion des ressources humaines des entreprises centricoises

Emploi-Québec a investi **18 848 300 \$** en 2011-2012 auprès des individus et des entreprises au Centre-du-Québec

Investissement de **16 605 000 \$** auprès des **individus** pour améliorer leur employabilité

- **8 186 800 \$** pour la mesure de formation de la main-d'oeuvre (**MFOR**), une allocation d'aide et le remboursement des frais de formation aux personnes admissibles
- 1348 participants

- **1 927 300 \$** pour le projet préparation pour l'emploi (**PPE**), des activités permettant de développer les compétences personnelles nécessaires pour trouver un emploi et le conserver
- 314 participants

- **2 797 600 \$** pour les services d'aide à l'emploi (**SAE**), des activités telles que des séances d'information sur le marché du travail, des conseils d'orientation ou de choix de carrière, club de recherche d'emploi
- 2780 participants

- **746 100 \$** en **subventions salariales**, une aide financière versée à l'employeur pour faciliter l'intégration en emploi d'un participant
- 151 participants

- **292 000 \$** pour le **supplément de retour au travail**, une aide financière aux personnes admissibles pour les aider à assumer les dépenses liées à l'entrée sur le marché du travail
- 627 participants

- **932 700 \$** pour le soutien au **travail autonome**, une aide pour démarrer une entreprise ou créer son emploi
- 73 participants

- **1 344 400 \$** pour la mesure **Contrat d'intégration au travail**
- 175 adultes distincts ont bénéficié de cette mesure visant à favoriser l'embauche et le maintien en emploi des personnes handicapées

Investissement de **2 243 300 \$** auprès des **entreprises** pour la formation de leur main-d'oeuvre et pour le soutien en gestion des ressources humaines

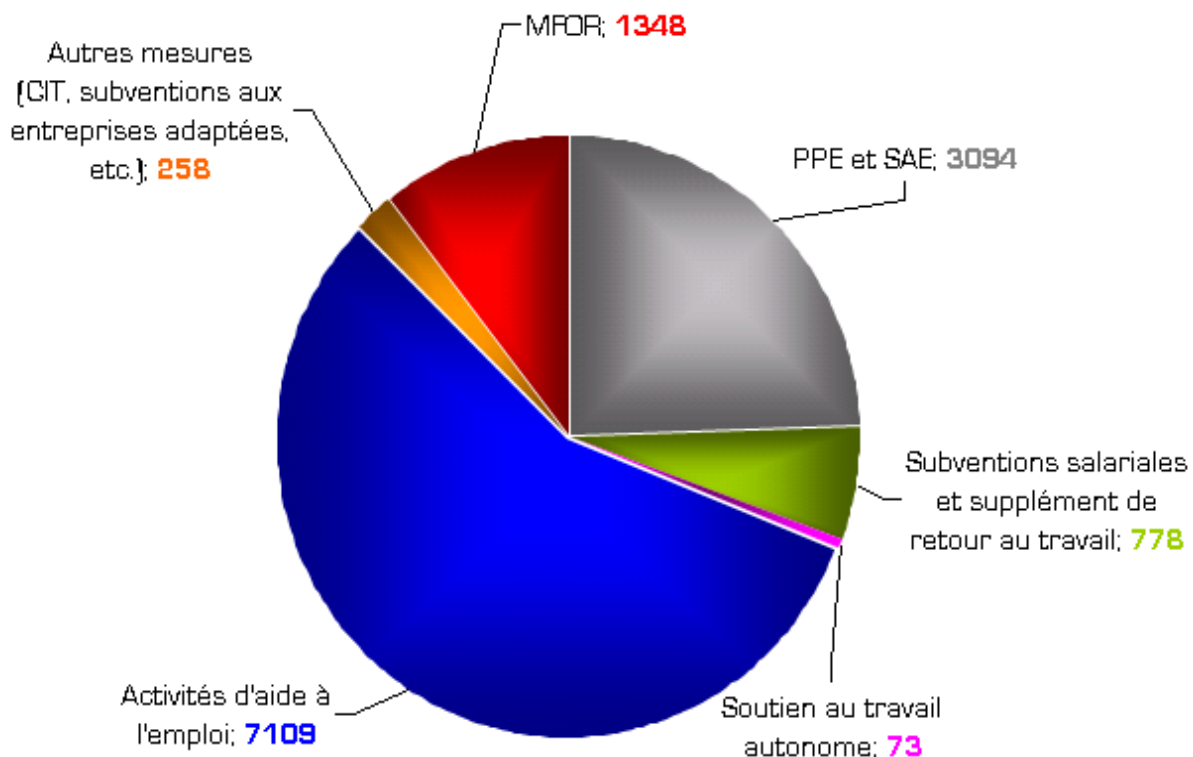
554 entreprises aidées

255 participants aux stratégies du Cadre de développement et de reconnaissance des compétences de la main-d'oeuvre (**CDRCMO**) que sont le Programme d'apprentissage en milieu de travail (**PAMT**), la Reconnaissance des compétences de la main-d'oeuvre et les autres stratégies (hors **PAMT**) du Cadre

- Une somme de **151 261 \$** a été investie dans le **Programme de soutien régionalisé aux entreprises** en 2011-2012 au Centre-du-Québec par l'entremise du Fonds de développement et de reconnaissance des compétences de la main-d'oeuvre (**FDRCMO**)
- **54 travailleurs** issus de **6 entreprises** ont bénéficié de ce soutien

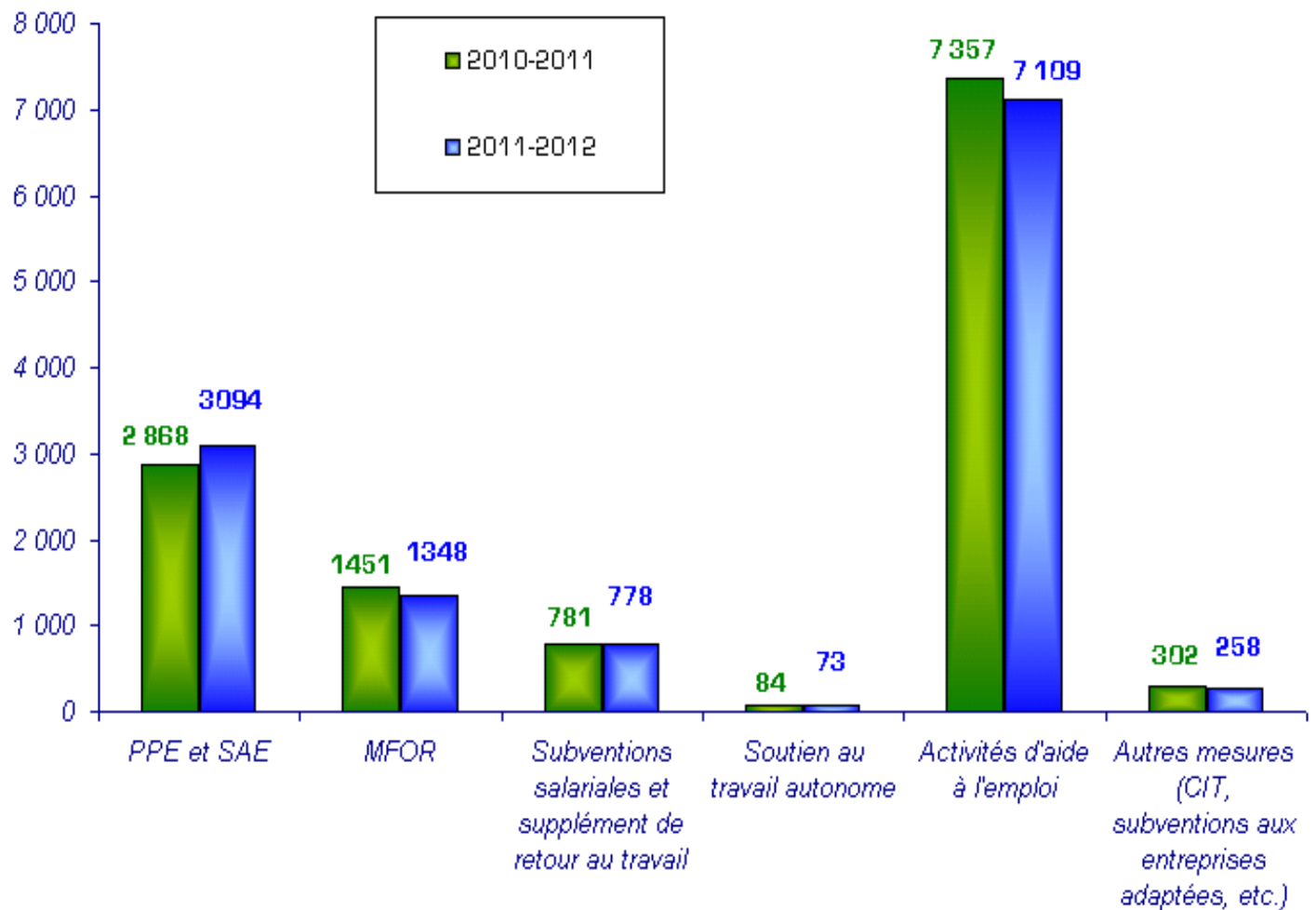
Participations des individus aux mesures actives d'Emploi-Québec Centre-du-Québec, 2011-2012

Quelque **12 660 participations** compilées aux mesures actives d'Emploi-Québec au Centre-du-Québec pour **8 061 adultes distincts** en 2011-2012, marquant une diminution par rapport à l'année précédente (1,4 % de moins de participations et 3,8 % de moins d'adultes distincts).

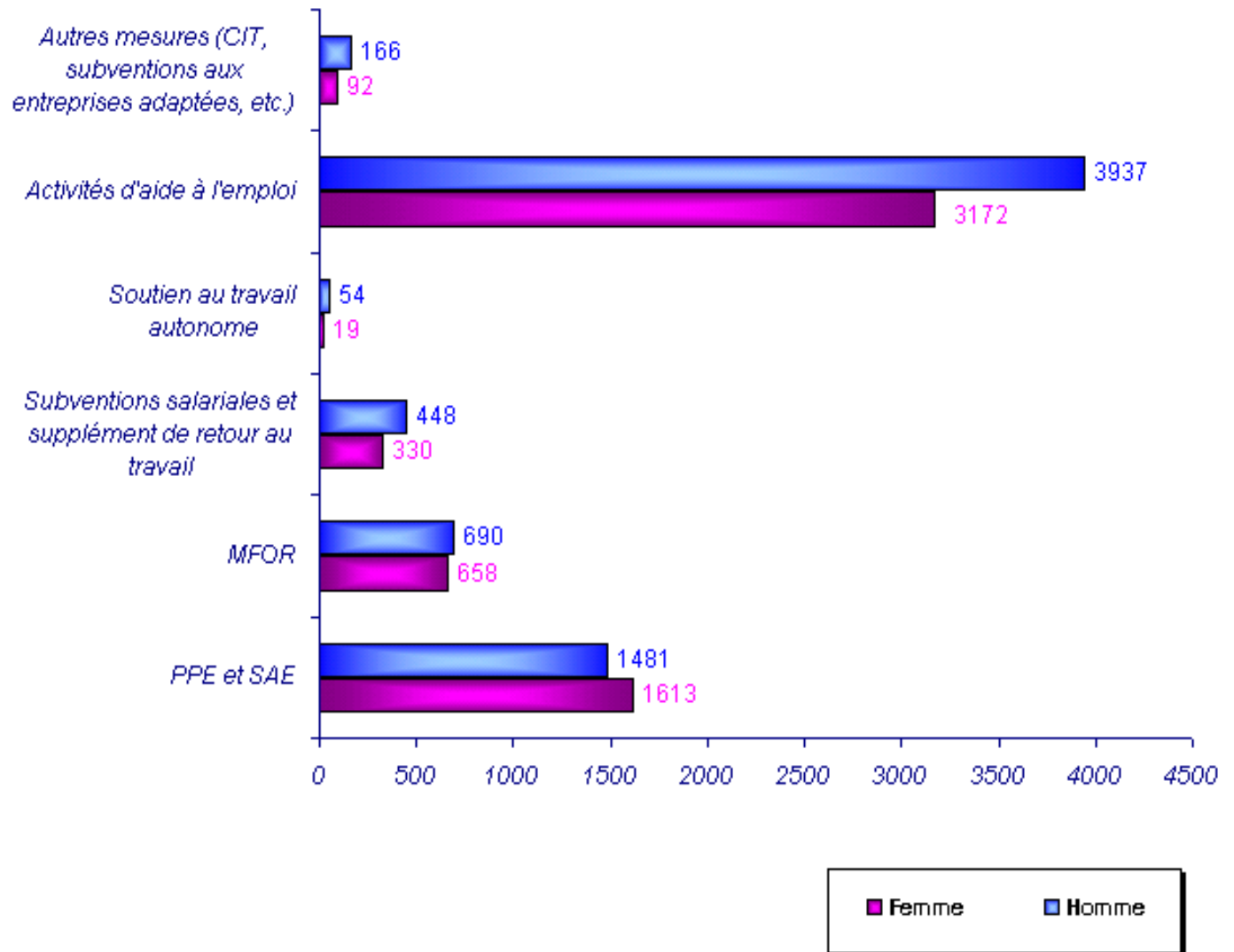


Les activités d'aide à l'emploi représentent près de 56 % des participations totales des individus aux mesures actives d'Emploi-Québec en 2011-2012. Ces activités de courte durée permettent à la clientèle d'obtenir de l'information sur les services offerts par Emploi-Québec et sur le marché du travail, tels que des sessions de groupes avec les prestataires de l'assurance-emploi ou le soutien aux utilisateurs des salles multiservices. Comme ces sessions sont offertes par le personnel des CLE, aucune somme provenant du budget d'intervention (voir page précédente) n'y est rattachée.

PARTICIPATIONS AUX MESURES ACTIVES D'EMPLOI-QUÉBEC CENTRE-DU-QUÉBEC, SELON L'ANNÉE FINANCIÈRE



PARTICIPATIONS AUX MESURES D'EMPLOI-QUÉBEC CENTRE-DU-QUÉBEC 2011-2012, **selon le sexe**



Profil de la clientèle aidée

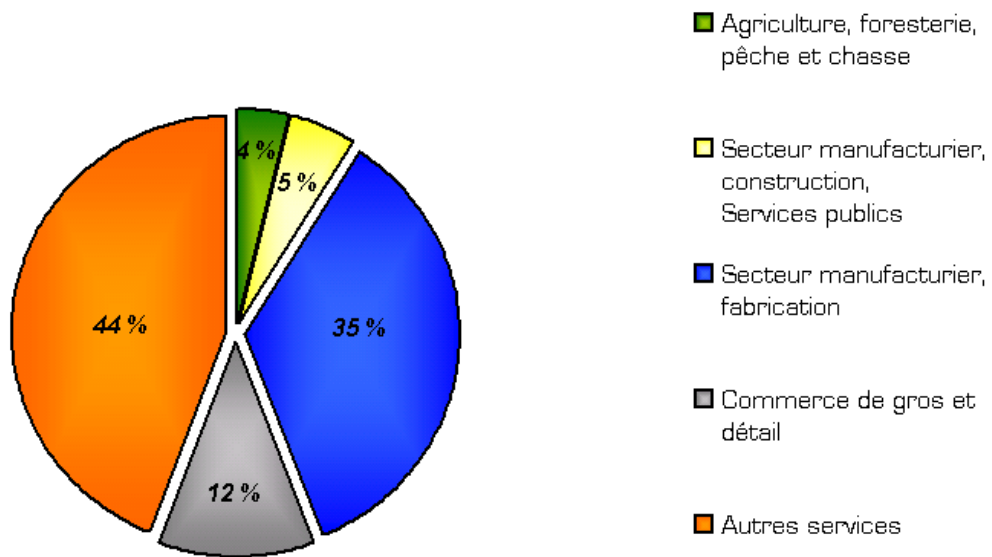
2011-2012

2010-2011

	Total	Femmes	Hommes	Total	Femmes	Hommes	Variation
Personnes nées hors Canada	462	253	209	428	221	207	7,9%
Personnes de moins de 25 ans	1715	731	984	1692	698	994	1,4%
Personnes responsables d'une famille monoparentale	836	688	148	893	716	177	-6,4%
Personnes handicapées	703	273	430	704	287	417	-0,1%
Personnes de 45 ans et plus	2911	1428	1483	3068	1429	1639	-5,1%



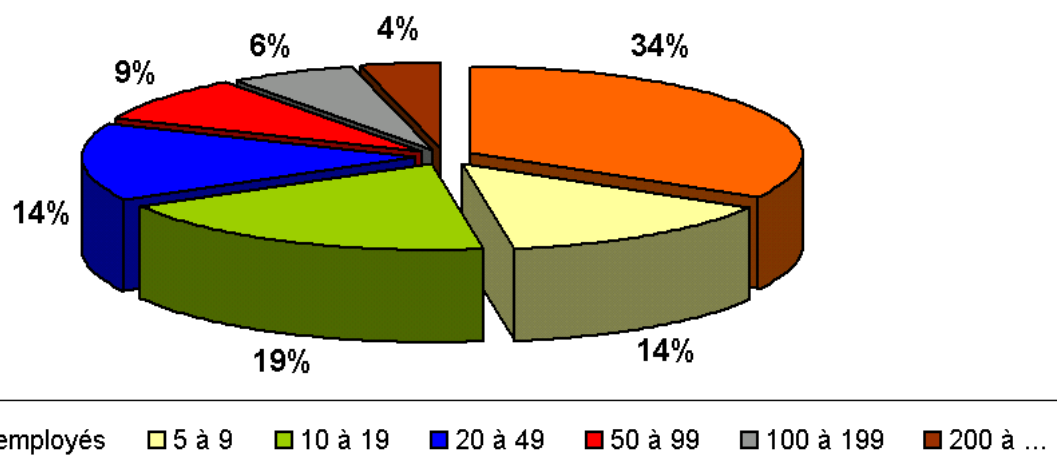
Entreprises aidées au Centre-du-Québec, 2011-2012 par secteur d'activités économiques (SCIAN)* 1^{er} avril 2011 au 31 mars 2012



* Système de classification des industries de l'Amérique du Nord (SCIAN)

Au cours de la dernière année, plusieurs entreprises de la région ont bénéficié du soutien d'Emploi-Québec Centre-du-Québec. Entre le 1^{er} avril 2011 et le 31 mars 2012, 554 entreprises ont été aidées. Il s'agit d'un dépassement de 20 % de la cible initiale fixée pour la région. Cette aide s'est traduite par plus de 754 interventions auprès de ces entreprises. En grande majorité (79,8 %), ces interventions ont pris la forme d'une participation à la mesure de formation (MFOR) et 80 % des entreprises desservies ont 50 employés et moins. D'autres services ont également été dispensés : coaching de gestion, diagnostic, services conseils, etc.

Entreprises aidées selon la taille de l'entreprise 1^{er} avril 2011 au 31 mars 2012



Quelques réussites

Promotion accrue auprès des individus et des entreprises des services de Placement en ligne; **25 579 postes vacants** ont été publiés sur Placement en ligne au 31 mars 2012 comparativement à 23 624 postes vacants affichés pour la même période l'année précédente (hausse de 8,3 %). Plus de **4592 employeurs** distincts ont fait connaître une offre d'emploi (9,9 % employeurs de plus qu'en 2011) et **7365 chercheurs d'emploi** ont affiché leur candidature [résultat similaire à l'an dernier avec une légère baisse de 0,3 %].

- Pour répondre aux besoins des entreprises exprimés lors de la tournée de consultation **Défi main-d'oeuvre au Centre-du-Québec** menée à l'automne 2010, les CLE de Drummondville et de Nicolet-Bécancour ont procédé en 2011-2012 à des achats de formations de courte durée (ex. : formation en laminage et formation en soudage semi-automatique GMAW)
- Mobilisation des partenaires, en avril 2011, sous le thème de l'adéquation formation-emploi. Plus de 56 participants de la région provenant d'organismes d'employabilité, des milieux syndical, gouvernemental, politique, de l'éducation et des affaires se sont réunis pour échanger sur la question. Orchestrée par les directions régionales du ministère de l'Éducation, du Loisir et du Sport et d'Emploi-Québec, cette rencontre s'est tenue en présence de la ministre de l'Emploi et de la Solidarité sociale, M^{me} Julie Boulet.



M^{me} Denise Picard, M^{me} Julie Boulet et M^{me} Carole Gaudet directrice régionale du ministère de l'Éducation, du Loisir et du Sport

- Organisation, en juin 2011, de la 8^e édition du Défi Emploi dans la MRC de Drummond. Une soixantaine d'employeurs étaient sur place pour offrir plus de 1 000 emplois. Près de 3 000 visiteurs ont participé à cet événement organisé par des représentants d'employeurs, la Société de développement économique Drummond, le CLE de Drummondville ainsi que de la Direction régionale d'Emploi-Québec Centre-du-Québec.
- Lancement en septembre 2011 de la campagne « Mon travail, c'est l'emploi » et « As-tu apporté ton CV? ». Cette démarche, d'abord initiée par le CLE de Nicolet-Bécancour, vise à amener le plus grand nombre de personnes à trouver sa place sur le marché du travail. Des outils promotionnels (affiche et macaron) ont été conçus pour mettre à l'avant-scène cet objectif. Le personnel qui œuvre auprès de la clientèle ou des différents partenaires est invité à porter fièrement ce macaron en leur présence.



- Participation en septembre 2011 au colloque annuel du Comité sectoriel de la main-d'œuvre de l'industrie du textile à Drummondville ayant pour thème **La formation, ça rapporte!** Plus d'une centaine de participants étaient de la partie.



- Le Centre-du-Québec a été l'hôte, en octobre 2011, de la rencontre annuelle organisée par la Commission des partenaires du marché du travail (CPMT) réunissant près de 120 représentants des comités sectoriels de main-d'oeuvre, des comités d'intégration et de maintien en emploi, des comités consultatifs, des directions régionales d'Emploi-Québec et des CRPMT. Deux ateliers ont permis d'approfondir la réflexion portant sur l'adéquation formation-emploi et la mise en place d'un nouveau modèle d'engagement pour le développement des compétences de la main-d'oeuvre, soit l'initiative Investissement-compétences.



- Participation au Salon des carrières et professions en santé et services sociaux de la Mauricie et du Centre-du-Québec en novembre 2011 à Victoriaville. Cet évènement, visant à faire découvrir une variété de carrières et de formations dans ce domaine, était enrichi cette année par des professions autres que celles du secteur de la santé. Aussi, quelques entreprises étaient sur place pour concrétiser la pratique de certains métiers. Une quarantaine de professions de la santé et des services sociaux étaient regroupées en zone d'animation. Plus de 1700 visiteurs provenant de 11 écoles secondaires, d'un collège privé et de 4 organismes d'employabilité ont pris part à l'évènement.

- Organisation en novembre 2011 de la 6^e édition du colloque des superviseurs à Drummondville, en collaboration avec le service aux entreprises du Réseau des intervenants en formation (RIF) sous le thème **Osez savourez le changement**. Cette journée de perfectionnement s'adressait aux gestionnaires du secteur industriel et des services provenant de la région de Drummondville et du Centre-du-Québec.
- Participation à la consultation portant sur le vieillissement de la main-d'œuvre et l'avenir de la retraite. Cette tournée de consultation s'est arrêtée à Drummondville, en janvier 2012, pour recueillir les points de vue des intervenants socioéconomiques et de la population des régions du Centre-du-Québec et de la Mauricie. Animée par l'adjoint parlementaire du ministre des Finances et député de Viau, M. Emmanuel Dubourg, cette rencontre a permis à une dizaine de représentants d'organismes d'émettre leurs réflexions sur ces deux sujets. Les résultats de cette consultation enrichiront la Stratégie gouvernementale pour le maintien et l'intégration en emploi des travailleuses et travailleurs expérimentés.
- Collaboration avec la Conférence régionale des élus du Centre-du-Québec (CRÉCQ) à la tournée de consultation qui s'est déroulée dans chacune des cinq MRC et s'est conclue par une rencontre régionale afin de déterminer les priorités d'action visant à réduire la pauvreté. Le résultat de ces rencontres constitue la base du plan d'action régional déposé au ministère de l'Emploi et de la Solidarité sociale en mars 2012. Une somme de 2,3 M\$ a été octroyée sur cinq ans à la CRÉCQ pour la mise en œuvre de ce plan d'action.
- Participation à la 15^e édition du concours Chapeau, les filles! La direction régionale d'Emploi-Québec du Centre-du-Québec et celle de la Mauricie ont contribué, en avril 2011, au prix Intégration au marché du travail pour une première année. Le concours Chapeau, les filles! vise à souligner le parcours d'une étudiante inscrite à un programme de formation professionnelle et technique qui mène à l'exercice d'un métier traditionnellement masculin.

Près de **4 571 participants** (hausse de 4,4 % par rapport à 2010-2011) ont bénéficié du **Programme de subventions aux entreprises adaptées** (PSEA) dans 48 entreprises adaptées réparties à travers quinze régions du Québec au cours de la dernière année. En 2011-2012, deux nouvelles accréditations ont été accordées (Café Le Signet dans la région de Laval et Atelier Signes d'Espoir dans la région de la Capitale-Nationale).

Il faut savoir que depuis 2006, Emploi-Québec Centre-du-Québec est responsable de la gestion du PSEA pour l'ensemble du Québec. Ce programme poursuit deux objectifs, soit celui de créer des emplois adaptés aux besoins des personnes handicapées et celui de développer l'employabilité de ces personnes afin de les aider à occuper un emploi standard à long terme. Le budget du PSEA pour l'année financière 2011-2012 était de **71 812 486 M\$**.

LES RÉSULTATS

du 1^{er} avril 2011 au 31 mars 2012

Indicateurs	Cibles régionales 2011-2012	Résultats 2011-2012	Taux d'atteinte de la cible	Résultats 2010-2011	Taux d'atteinte de la cible
Nombre de nouveaux participants aux interventions d'Emploi-Québec	7613	8061	105,9 %	8377	107,2 %
Nombre de nouveaux participants prestataires de l'assurance-emploi	4433	4072	91,9 %	4972	100,5 %
Nombre de nouveaux participants prestataires de l'assistance sociale	3257	2806	86,2 %	2543	82 %
Retour en emploi des participants aux interventions d'Emploi-Québec	4112	4236	103,0 %	4581	110,7 %
Retour en emploi des prestataires de l'assurance-emploi	1774	1502	84,7 %	1474	80,2 %
Retour en emploi des prestataires de l'assistance sociale	1453	1099	75,6 %	1223	87,8 %
Nombre d'entreprises nouvellement aidées	460	554	120,4 %	589	117,1 %
Nombre de nouveaux participants aux stratégies du CDRCMO	250	255	102,0%	294	122,5 %
Nombre de sorties de l'aide financière de dernier recours	2159	1847	85,5 %	1795	85,4 %
Délai moyen de traitement des nouvelles demandes d'aide financière de dernier recours (jours)	10	9	-1,0	8,4	-1,6
Ratio de plainte, proportion de plaintes traitées avec recommandation de modifications	25 %	8,3 %	-16,7 %	12,4 %	-11,6 %
Pourcentage des décisions modifiées à la suite d'une demande de révision	21 %	13,1 %	-7,9 %	26,2 %	5,2 %

L'esprit d'équipe



Emploi-Québec Centre-du-Québec participe activement à la mise en œuvre d'ententes ou de projets en collaboration avec un réseau de partenaires bien implanté dans la région. Ces lieux de concertation sont l'occasion pour les différentes instances de maximiser les chances de réussite en mettant en commun leurs savoirs. Voici un aperçu des **lieux de concertation** ou des **ententes** auxquels a pris part Emploi-Québec Centre-du-Québec en 2011-2012 :

- ✧ Conseil régional des partenaires du marché du travail du Centre-du-Québec
- ✧ Comité régional Innovation Centre-du-Québec
- ✧ Comité régional ACCORD Centre-du-Québec
- ✧ Pôle d'excellence Québécois en transport terrestre
- ✧ Créneaux d'excellence
 - ✧ Fournisseurs et équipementiers pour véhicules commerciaux, véhicules spéciaux et produits récréatifs
 - ✧ Meubles et bois ouvré
 - ✧ Textile technique
- ✧ Entente spécifique portant sur la mobilisation et le partenariat pour la réussite éducative au Centre-du-Québec
 - ✧ Table régionale de l'éducation du Centre-du-Québec (TRECCQ)
 - ✧ Comité persévérance et diplomation
 - ✧ Comité formation technique et formation professionnelle (FTFP)
- ✧ Comité planification de la main-d'œuvre en santé et services sociaux pour la Mauricie et le Centre-du-Québec
- ✧ Entente spécifique sur la régionalisation du secteur agroalimentaire au Centre-du-Québec
- ✧ Entente spécifique de régionalisation de l'immigration
- ✧ Entente spécifique en matière d'égalité entre les femmes et les hommes au Centre-du-Québec
- ✧ Entente spécifique portant sur le développement social au Centre-du-Québec
- ✧ Entente spécifique de régionalisation sur la consolidation et le développement des entreprises d'économie sociale au Centre-du-Québec
- ✧ Entente Action jeunesse structurante sur la migration des jeunes au Centre-du-Québec
- ✧ Engagement jeunesse
- ✧ Entente spécifique en matière d'adaptation des services et des infrastructures aux besoins des personnes âgées du Centre-du-Québec
 - ✧ Table régionale des aînés
- ✧ Entente de partenariat régional en tourisme au Centre-du-Québec
- ✧ Table de concertation pour les saines habitudes de vie au Centre-du-Québec
 - ✧ Comité stratégique
 - ✧ Comité intersectoriel
 - ▶ sous-comité projet régional Accès Bouffe Santé
 - ▶ sous-comité réflexion sur le plan d'action 2013-2017

Membres représentant la main-d'oeuvre

M. Ghyslain Dion	Syndicat des métallos (FTQ)
M. André Labbé	Union des producteurs agricoles du Centre-du-Québec
M. Paul Lavergne	Conseil central Cœur du Québec (CSN)
M ^{me} Renée Levasseur	Conseil central Cœur du Québec (CSN)
M. Marc St-Cyr	Métallos Venmar (FTQ)
M. Pierre Lafontaine	Centrale des syndicats démocratiques (CSD)

Membres représentant les entreprises

M ^{me} Marie-France Béliveau	Chambre de commerce et d'industrie des Bois-Francs et de L'Érable
M. Alain Côté	Chambre de commerce et d'industrie de Drummond
M ^{me} Johanne Lachapelle	Commission scolaire des Chênes
M ^{me} Martine Pépin	Chambre de commerce et d'industrie du Cœur-du-Québec
M. Richard Perron	CEPSA Chimie Bécancour inc.
M ^{me} Chantal St-Martin	Groupe TYT

Membres représentant le milieu de la formation

M ^{me} Brigitte Bourdages	Cégep de Drummondville
M. Marc Morin (président)	Centre de formation professionnelle Paul-Rousseau
M ^{me} Suzanne Rioux	École nationale du meuble et de l'ébénisterie de Victoriaville
M. Daniel Sicotte	Commission scolaire des Bois-Francs

Membres représentant les organismes communautaires

M ^{me} Dominique Chevalier	Partance
M. Luc Dastous (vice-président)	Carrefour jeunesse-emploi d'Arthabaska

Membre d'Emploi-Québec

M ^{me} Denise Picard (secrétaire)	Direction régionale d'Emploi-Québec Centre-du-Québec
--	--

Membres sans droit de vote

M. Vincent Bourassa	Ministère du Développement économique, de l'Innovation et de l'Exportation
M. Gaétan Désilets	Ministère des Affaires municipales, des Régions et de l'Occupation du territoire
M ^{me} Carole Gaudet	Ministère de l'Éducation, du Loisir et du Sport
M. Claude-Henri Léveillé	Conférence régionale des élus du Centre-du-Québec
M ^{me} Chantal Lussier	Ministère de l'Immigration et des Communautés culturelles
M ^{me} Diane Paradis	Université du Québec à Trois-Rivières